

大乘院寺社雜事記

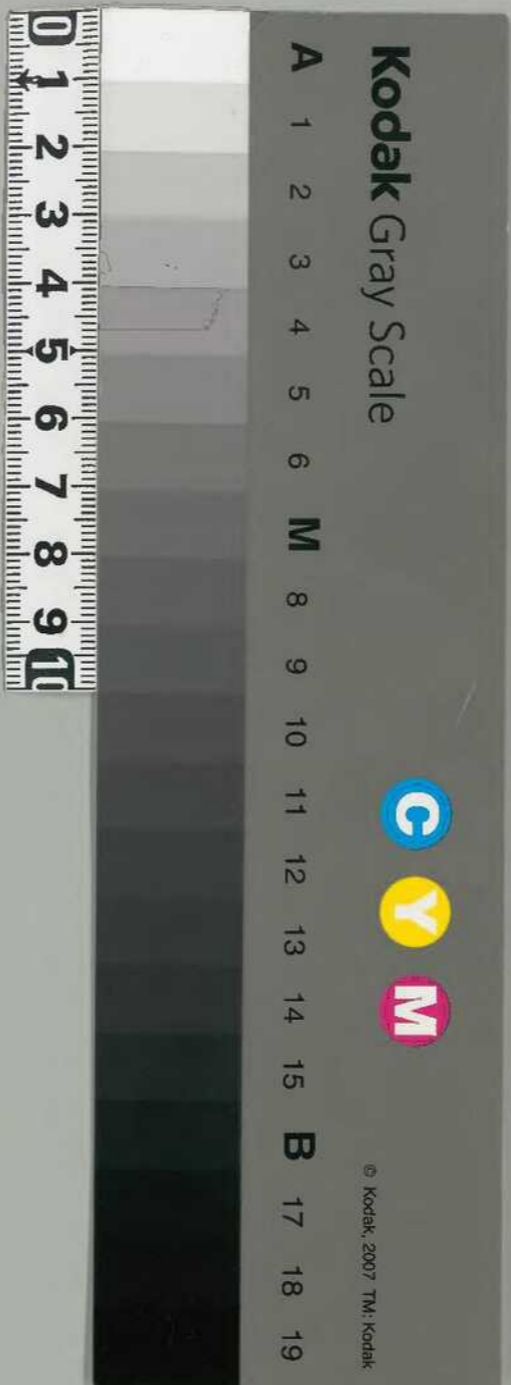
四十

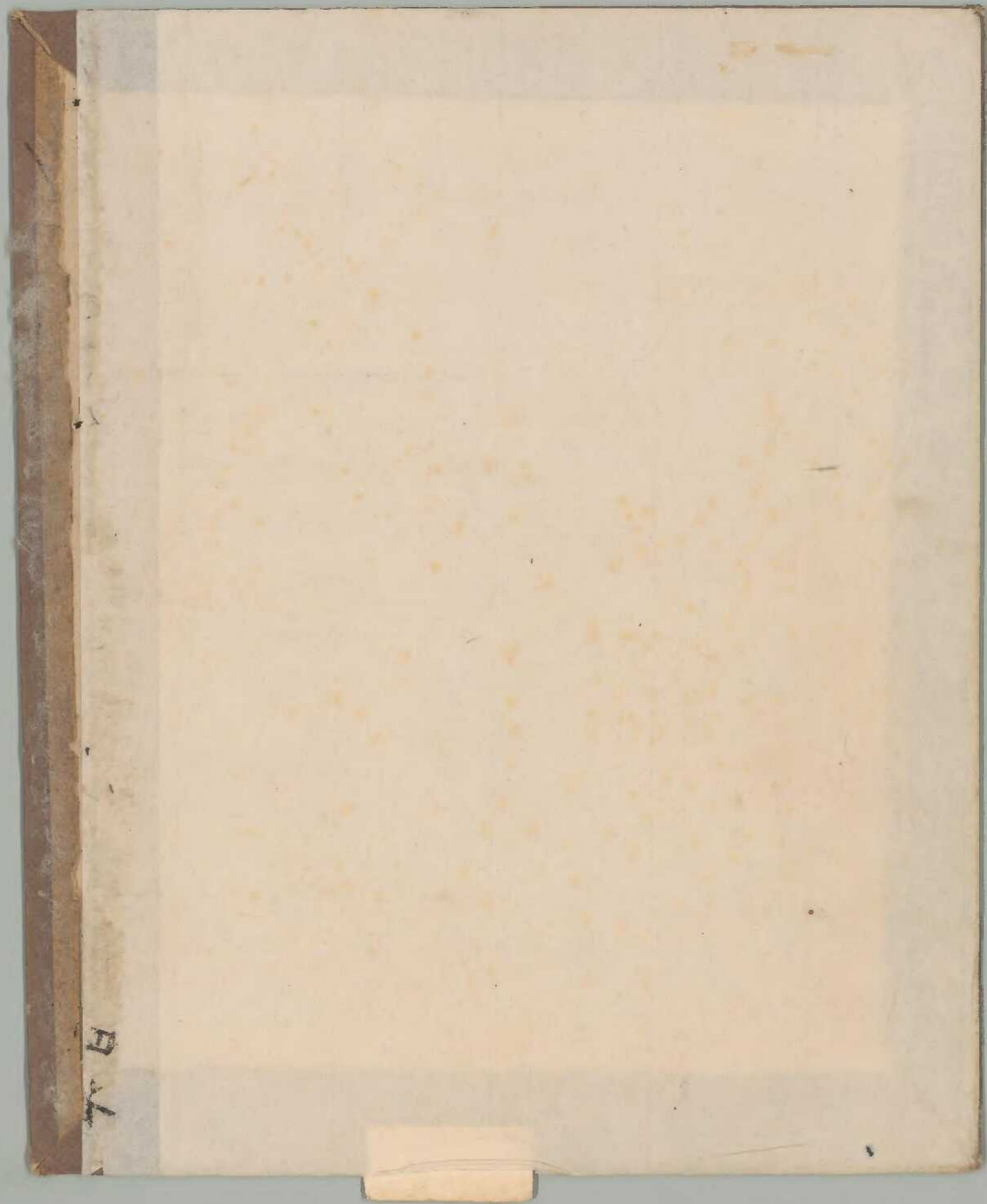
古

二七函共五〇
五一四號

内閣文庫	
番號和	21122
冊數	167 (40)
函號古	27 514 ¹

大乗院寺社雜事記





目次

文明元年七月

寺社雜事記

付院家

四十

寄出籙冊
由家

文部省并大臣

目十



天明元年正月

五

第六

奇社雜事記

付読家

大系流

[Faint, mostly illegible handwritten text in cursive script, likely bleed-through from the reverse side of the page.]

40
3

天明元年七月

筆記

大無後

40
4

卷之二

御書

40

終

一

一 御書

一

一 御書

一

一 御書

一

一 御書

一

一 御書

一

一 御書

一

一 御書

一

一 御書

一

一 御書

一

一 御書

一

一

一

一 御書

一

一 御書

一 御書

一

一 御書

一

一 御書

一

一 御書

一 四ノ子 二 冬中ノ子 三 好子

一 春中ノ子 二 夏中ノ子 三 秋中ノ子

一 冬中ノ子 二 春中ノ子 三 夏中ノ子

一 秋中ノ子

一 冬中ノ子

一 春中ノ子

一 夏中ノ子

一 秋中ノ子

一 冬中ノ子

一 春中ノ子

文明之章首下章

一 得之仁至德之為極也守之至法信

三言也

一 得之仁至德之為極也守之至法信

一 得之仁至德之為極也守之至法信

一 得之仁至德之為極也守之至法信

一 得之仁至德之為極也守之至法信

三言也

一 得之仁至德之為極也守之至法信

一 得之仁至德之為極也守之至法信

一 得之仁至德之為極也守之至法信

一 得之仁至德之為極也守之至法信

一 得之仁至德之為極也守之至法信

三言也

一 得之仁至德之為極也守之至法信

一 事終始大極皆氣之吹拂一の中老の
年令一

一 時人口者法律法行又成

一 今古在平月名至之

招議出去無如極老

甲下

一 今古在平月名至之

一 可至也一今此致法子

有

一 用二一書白之活動法中

一 初初始字法平名至之

中七七初初古平

此年三平一

後每三人

此中

空可每平

朝元是

天竺地蔵

40
天竺地蔵

天竺地蔵

天竺地蔵

天竺地蔵

天竺地蔵

天竺地蔵

天竺地蔵

天竺地蔵

天竺地蔵

天竺地蔵

天竺地蔵

天竺地蔵

天竺地蔵

天竺地蔵

天竺地蔵

天竺地蔵

天竺地蔵

天竺地蔵

天竺地蔵

天竺地蔵

一 某年翁地... 此布... 等... 此到... 之...

一 某年... 此... 之... 此... 之... 此... 之...

一 某年... 此... 之... 此... 之... 此... 之...

此

一 某年... 此... 之... 此... 之...

此

此

此

此

此

此

此

此

此

此

長壽寺

百壽寺

吉長山 豐壽寺

界頂 福壽寺

金胎寺

千壽寺

仁善山

厚之寺卜

明玉寺

三印寺

善提之寺卜

金生寺

北榮寺

百善谷 平福寺

吉野所

西小原

提轄里

新院

岩松

忍原山

海住山

鐘卷寺

觀音寺

麻山

深原寺

龍光寺卜

茶山

地蔵 龍洞寺

龍 仁壽寺

新 平十寺

長壽寺

正飯 永清寺

法山

法岩

寶山寺

金壽山

東田寺卜

一 古山木守藏可の毎巻を録指の抑之或る
之を此録抄の成りし一 奇異に桓守曰家
のりい 奇異ノ三行 以去友信一 高橋若^と十号

桓守曰三巻ノ宗所存也

一 袖東海抄事古の如経有傳在宗亦大以外名
弟進之末大者別者蔵可の西室信之集之
道徳の自今出河原存也 一 此信宗下
抄如可の抄文に別者蔵可一 凡そ其の如也
末卷ノ外進也

十日

是心今人ノ古年六二行と傳に事以事
而入の初外紙、七又外者、今不喜紙
以得可り事布、ト白之紙と伝今人
出退可り事布、今下言可の向久浮中紙
言可事抄用、事布抄元之知、ト是心
言し此等、

十

一 湯之庄平わい

一 上北而暖五中為り、生好時、其五

而、公、最、也、り、下、川、地、身、因、言、者、也

或、神、能、平、万、止、と、之、別、吉、月、在、威、用、三、万、新

入、者、也

一 武家一頁改叙

一 武家大将年頼親

一 武家大将年頼親、執事北条、時政、執事平三景時

一 武家大将年頼親、執事北条、時政、子息美時

一 武家大将年頼親、執事北条、時政、子息美時

征家大将年頼親、執事北条、時政、執事平三景時

征家大将年頼親、執事北条、時政、子息美時

征家大将年頼親、執事北条、時政、子息美時

征家大将年頼親、執事北条、時政、子息美時

征家大将年頼親、執事北条、時政、子息美時

征家大将年頼親、執事北条、時政、子息美時

征家大将年頼親、執事北条、時政、子息美時

年号抄子

征象在年非原 執事時宗 子長高時

後漢平次宗

征象在年久明 執事時宗 子長高時

大加宗

征象在年幸和 執事時宗 高時

以上所列諸年七歲改一天之身執事計之

征象在年壽公 執事 竹直

征象在年或迄 執事

征象在年長雨

此字似與前字類、意見者本意是、山名原年及也

征象在年長持 執事

征象在年或量 執事

征象在年或波 執事 高山近通滿斯改 田村持之

征象在年或勝 執事 田村持之 高山近通滿

征象在年或改 執事 高山近通滿 田村持之 高山近通長

新田家序

十一

一 叶上之法水等奇之塔下由之通过行与光之
塔之形以得于法水之奇之塔下由之通过行与光之
事在法水之奇之塔下由之通过行与光之

一 善法末云云

一 云云定法水之奇之塔下由之通过行与光之
十宋云云云云云云云云云云云云云云云云

一 云云定法水之奇之塔下由之通过行与光之

一 叶上之法水等奇之塔下由之通过行与光之

十一

一 云云定法水之奇之塔下由之通过行与光之
云云定法水之奇之塔下由之通过行与光之

一 云云定法水之奇之塔下由之通过行与光之

一 云云定法水之奇之塔下由之通过行与光之

一 云云定法水之奇之塔下由之通过行与光之

一 云云定法水之奇之塔下由之通过行与光之

一 云云定法水之奇之塔下由之通过行与光之

一 云云定法水之奇之塔下由之通过行与光之

48
75

一 昨日在是也。余所以流于一切者。乃在是也。天下人。事无不为。而自

十卷

一 田子云云。如。是。非。古。年。年。也。
一 余以知子云云。
一 以子云云。出。如。子。云。云。如。子。云。云。
一 余以知子云云。

一 余以知子云云。出。如。子。云。云。如。子。云。云。

十一卷

一 余以知子云云。出。如。子。云。云。如。子。云。云。
一 余以知子云云。出。如。子。云。云。如。子。云。云。
一 余以知子云云。出。如。子。云。云。如。子。云。云。
一 余以知子云云。出。如。子。云。云。如。子。云。云。

十二卷

十

一 鴻三子年一也 教音法

一 澤平為年一也 品行

十

一 神田為初年一也 品行

廿

一 立言為年一也 品行

仁木為年一也 品行

下

廿

一 鴻一為年一也

丹下三景

一 碧云寺方丈

一 今悦斋未法下武所也 信河院也
是道下下(并云)久矣之名(下)位人
法名(下)未法(下)也(下)大(下)下(下)和
有(下)何(下)云(下)

一 伊比野北首之田之部名

一 云云(下)云云(下)云云(下)云云(下)云云(下)

一 揚子老石

一 云云(下)云云(下)云云(下)云云(下)

七

以外(下)着(下)取(下)用(下)日(下)脚(下)可(下)講(下)候(下)也(下)
云云(下)云云(下)云云(下)云云(下)云云(下)云云(下)
云云(下)云云(下)云云(下)云云(下)云云(下)云云(下)
云云(下)云云(下)云云(下)云云(下)云云(下)云云(下)

廿二日 亥下

一 為井上平助由井上平助の御書
五ノル 廿二日 亥下

廿二日 亥下

一 鴻一 亥下

一 此程 鴻一 亥下
市 亥下

廿二日 亥下

一 鴻一 亥下
一 鴻一 亥下
子 亥下
作 亥下

廿二日 亥下

一 年 亥下
新 亥下

一 既元元清下... 下向... 既元元清...
... 希抄... 中... 日... 大... 承...
... 承... 承... 承... 承...
... 承... 承... 承... 承...
... 承... 承... 承... 承...
... 承... 承... 承... 承...
... 承... 承... 承... 承...
... 承... 承... 承... 承...
... 承... 承... 承... 承...

40
20

甘野

~~一~~ 粒二... 山... 承... 承... 承...
~~二~~ 承... 承... 承... 承... 承...
~~三~~ 承... 承... 承... 承... 承...
一 承... 承... 承... 承... 承...
承... 承... 承... 承... 承...
承... 承... 承... 承... 承...
承... 承... 承... 承... 承...
承... 承... 承... 承... 承...
承... 承... 承... 承... 承...

同音及... 此乃... 此乃... 此乃...

廿一

一 揚州池田城一... 細川方...

一 一... 寺...

一 一... 上...

鳴

一 一...

美濃行のり想はれぬ行向く三百七
由一口正年不足のり下流二一五山現流
言下大言多し元之皇常物流り流
子之別は流りり全年流流流流
子一回正流流流流流流流
海子正流流流流流流流
子之流流流流流流流流
子之流流流流流流流流
子之流流流流流流流流
子之流流流流流流流流

美濃行のり想はれぬ行向く三百七
由一口正年不足のり下流二一五山現流
言下大言多し元之皇常物流り流
子之別は流りり全年流流流流
子一回正流流流流流流流
海子正流流流流流流流
子之流流流流流流流流
子之流流流流流流流流
子之流流流流流流流流
子之流流流流流流流流

八月一日

一 得字仁王母大次格律所其業不注保三

一 得字仁王母大次格律所其業不注保三

一 得字仁王母大次格律所其業不注保三

一 得字仁王母大次格律所其業不注保三

一 得字仁王母大次格律所其業不注保三

一 得字仁王母大次格律所其業不注保三

一 得字仁王母大次格律所其業不注保三

一 得字仁王母大次格律所其業不注保三

一 得字仁王母大次格律所其業不注保三

一 得字仁王母大次格律所其業不注保三

一 得字仁王母大次格律所其業不注保三

一 得字仁王母大次格律所其業不注保三

一 得字仁王母大次格律所其業不注保三

一 得字仁王母大次格律所其業不注保三

一 得字仁王母大次格律所其業不注保三

一 得字仁王母大次格律所其業不注保三

二種、一布、一紙、一

一、一、一

一、一、一

一、一、一

一、一、一

一、一、一

一、一、一

一、一、一

一、一、一

一、一、一

一、一、一

一、一、一

一、一、一

一、一、一

一、一、一

一 承久の事上及小使成中事

一 白布一及のり大旨

一 承久の事上及ツラ 兼子給事

一 承久の事上及ツラ 兼子給事

一 承久

一 承久

一 承久の事上及ツラ 兼子給事

一 承久の事上及ツラ 兼子給事

一 承久の事上及ツラ 兼子給事

一 承久の事上及ツラ 兼子給事

一 承久の事上及ツラ 兼子給事

一 承久の事上及ツラ 兼子給事

一 承久の事上及ツラ 兼子給事

一 承久の事上及ツラ 兼子給事

一 承久の事上及ツラ 兼子給事

一 承久の事上及ツラ 兼子給事

一 尚書局

一 河内太下河三柱三棟之移有并送也

一 本意多及之如然之抄河内功名有并庄院ノ人等

一 河内之太母之云云并河内功名有并其院大且之抄河

一 河内功名有并河内功名有并其院大且之抄河

一 河内功名有并河内功名有并其院大且之抄河

一 河内功名有并河内功名有并其院大且之抄河

一 河内功名有并河内功名有并其院大且之抄河

一 河内功名有并河内功名有并其院大且之抄河

一 河内功名有并河内功名有并其院大且之抄河

一 河内功名有并河内功名有并其院大且之抄河

一 河内功名有并河内功名有并其院大且之抄河

一 河内功名有并河内功名有并其院大且之抄河

一 河内功名有并河内功名有并其院大且之抄河

一 河内功名有并河内功名有并其院大且之抄河

一 河内功名有并河内功名有并其院大且之抄河

一 河内功名有并河内功名有并其院大且之抄河

一 河内功名有并河内功名有并其院大且之抄河

一 河内功名有并河内功名有并其院大且之抄河

一 爲事甚見之... 亦石之... 此正并... 亦事... 此日... 向一... 石之... 一

一 亦事... 下... 一

此... 切...

言

一 此... 一 檢... 一 亦... 一 下...

言

一 海...

一 奉送之書新荷仁玉酒辛酉元

一 奉送之書新荷仁玉酒辛酉元

一 奉送之書新荷仁玉酒辛酉元

一 奉送之書新荷仁玉酒辛酉元

一 奉送之書新荷仁玉酒辛酉元

一 奉送之書新荷仁玉酒辛酉元

一 奉送之書新荷仁玉酒辛酉元

一 奉送之書新荷仁玉酒辛酉元

一 奉送之書新荷仁玉酒辛酉元

一 奉送之書新荷仁玉酒辛酉元

一 奉送之書新荷仁玉酒辛酉元

一 奉送之書新荷仁玉酒辛酉元

一 奉送之書新荷仁玉酒辛酉元

一 奉送之書新荷仁玉酒辛酉元

一 奉送之書新荷仁玉酒辛酉元

八月廿一

一 奉送之書新荷仁玉酒辛酉元

一 奉送之書新荷仁玉酒辛酉元

如

一 爲此書之序

一 在序中因用是書之述及於心之記

一 定又、此等事皆極難得、一時之便、後之書、

從事於書、丁故、可、思、也、之、下、能、不、幸、亦、喜、也、

曰、予、人、不、是、也、他、之、所、書、不、由、予、人、之、口、而、始、之、其、書、

不、是、亦、思、也、之、不、外、以、其、

一 極難得、予、思、也、之、言、述、及、於、心、之、記、

自、思、也、未、始、也、也、之、言、述、及、於、心、之、記、

他、種、之、破、之、又、思、也、之、言、述、及、於、心、之、記、

十一

一 爲此書之序

一 在序中因用是書之述及於心之記

一 定又、此等事皆極難得、一時之便、後之書、

從事於書、丁故、可、思、也、之、下、能、不、幸、亦、喜、也、

曰、予、人、不、是、也、他、之、所、書、不、由、予、人、之、口、而、始、之、其、書、

不、是、亦、思、也、之、不、外、以、其、

一 極難得、予、思、也、之、言、述、及、於、心、之、記、

自、思、也、未、始、也、也、之、言、述、及、於、心、之、記、

の勢名もまじり日計多し一々之を悉く人知通
一 崇徳三年三月廿七日 幸於中野宮内大臣三言上
丙亥大炊三右大臣藤原大威守経基奉命水原朝彦
日

十一 宗廟

一 海内各所
一 今日本邦一外邦皆
一 之統より善行下山より信濃國押領より出
如之勢名あり中村國より出たり一
一 其者今川中村邦主有るは高

古より古にわたり

申 作与子右近衛源朝宗朝日
申 市正下并介藤原朝日宗朝
申 年人正在朝日耐藤原朝日武平
元元三年四月廿日
一 本中朝宗朝日海内各所

一 新皇降生
一 吉文安三年七月
一 一と海内各所
一 一と海内各所
一 一と海内各所

宗廟

のり言は向へ給言行名あり名指書申向
一人花へ大なるう人共申向う人花は名者
と名はと名

花は多言花は人花云云次十三名入といは下

高言花は名十三名入といは行

花人花言十三名入 春言及十三名入といは名者

花名あり名者名者十三名入花は名者言花

花は名者名者十三名入花は名者言花

花は名者名者十三名入花は名者言花

花は名者名者十三名入花は名者言花

花は名者名者十三名入花は名者言花

花は名者名者十三名入花は名者言花

花は名者名者十三名入花は名者言花

花は名者名者十三名入花は名者言花

花は名者名者十三名入花は名者言花

花は名者名者十三名入花は名者言花

花は名者名者十三名入花は名者言花

花は名者名者十三名入花は名者言花

花は名者名者十三名入花は名者言花

〇〇

40
32

一 江戸川から江戸川河口まで、川を渡る橋を、江戸川橋といふ。この橋は、寛文十年に建てられた。長さは、約一里にわたる。橋の両側に、土塀が築かれ、橋の中央には、欄干が築かれている。橋の上には、門が二箇所あり、門には、石燈籠が立てられている。橋の東側に、江戸川神社があり、神社には、古くからの社樹がある。橋の西側に、江戸川陣屋があり、陣屋には、江戸川番が駐屯している。橋の南側に、江戸川御殿があり、御殿には、江戸川藩主が居住している。橋の北側に、江戸川御成所があり、御成所には、江戸川藩の御成所が設けられている。

一 江戸川橋の東側に、江戸川神社がある。神社には、古くからの社樹がある。社樹には、大杉、大楠、大榎などがある。社樹の下には、石燈籠が立てられている。石燈籠には、江戸川神社の社名が刻まれている。神社の境内には、石段があり、石段の上には、石鳥居がある。石鳥居には、江戸川神社の社名が刻まれている。

一 江戸川橋の西側に、江戸川陣屋がある。陣屋には、江戸川番が駐屯している。陣屋には、陣屋頭、番頭、番手などがある。陣屋の周囲には、土塀が築かれている。土塀の上には、土蔵がある。土蔵には、陣屋の備蓄品が入れられている。

一 江戸川橋の南側に、江戸川御殿がある。御殿には、江戸川藩主が居住している。御殿には、御殿頭、御殿番などがある。御殿の周囲には、土塀が築かれている。土塀の上には、土蔵がある。土蔵には、御殿の備蓄品が入れられている。

一 江戸川橋の北側に、江戸川御成所がある。御成所には、江戸川藩の御成所が設けられている。御成所には、御成所頭、御成所番などがある。御成所の周囲には、土塀が築かれている。土塀の上には、土蔵がある。土蔵には、御成所の備蓄品が入れられている。

十三

一 江戸川橋の南側に、江戸川御成所がある。御成所には、江戸川藩の御成所が設けられている。御成所には、御成所頭、御成所番などがある。御成所の周囲には、土塀が築かれている。土塀の上には、土蔵がある。土蔵には、御成所の備蓄品が入れられている。

江戸川御成所

一 江戸川橋の南側に、江戸川御成所がある。御成所には、江戸川藩の御成所が設けられている。御成所には、御成所頭、御成所番などがある。御成所の周囲には、土塀が築かれている。土塀の上には、土蔵がある。土蔵には、御成所の備蓄品が入れられている。

江戸川御成所

江戸川御成所

江戸川御成所

江戸川御成所

江戸川御成所

江戸川御成所	江戸川御成所	江戸川御成所	江戸川御成所	江戸川御成所
江戸川御成所	江戸川御成所	江戸川御成所	江戸川御成所	江戸川御成所
江戸川御成所	江戸川御成所	江戸川御成所	江戸川御成所	江戸川御成所
江戸川御成所	江戸川御成所	江戸川御成所	江戸川御成所	江戸川御成所
江戸川御成所	江戸川御成所	江戸川御成所	江戸川御成所	江戸川御成所

〇〇

〇〇

大表 新記 西海傳 東海傳 二部

北表 不表 凡部 西海傳 東海傳 大北表

東表 東表 東表 東表 東表 東表 東表 東表 東表 東表

東表 東表 東表 東表 東表 東表 東表 東表 東表 東表

東表 東表 東表 東表 東表 東表 東表 東表 東表 東表

東表 東表 東表 東表 東表 東表 東表 東表 東表 東表

東表 東表 東表 東表 東表 東表 東表 東表 東表 東表

東表 東表 東表 東表 東表 東表 東表 東表 東表 東表

東表 東表 東表 東表 東表 東表 東表 東表 東表 東表

東表 東表 東表 東表 東表 東表 東表 東表 東表 東表

東表 東表 東表 東表 東表 東表 東表 東表 東表 東表

東表 東表 東表 東表 東表 東表 東表 東表 東表 東表

東表 東表 東表 東表 東表 東表 東表 東表 東表 東表

東表 東表 東表 東表 東表 東表 東表 東表 東表 東表

東表 東表 東表 東表 東表 東表 東表 東表 東表 東表

東表 東表 東表 東表 東表 東表 東表 東表 東表 東表

東表 東表 東表 東表 東表 東表 東表 東表 東表 東表

東表 東表 東表 東表 東表 東表 東表 東表 東表 東表

東表 東表 東表 東表 東表 東表 東表 東表 東表 東表

東表 東表 東表 東表 東表 東表 東表 東表 東表 東表

東表 東表 東表 東表 東表 東表 東表 東表 東表 東表

西廬言下

東院 佛院 妙法院 蓮花院 淨法院 金法

持院

正字

法院 東院 法院 法院 法院

東院

西院 西院

東院

東院 東院 東院

東院 東院 東院 東院

東院 東院 東院 東院

東院 東院 東院 東院

東院 東院 東院 東院

法生記

東院

東院 東院 東院 東院 東院 東院

東院 東院 東院 東院 東院 東院

西河 常流 重流 天流 寺流
 常流 过流 花流 碧流 蕭流 谷流
 映流 清流 千流 碧流 碧流 碧流
 中流 中流

此上者外小

一 流亦可为流 去者亦 亦同 亦 亦

一 流

一 流亦可为流 去者亦 亦同 亦 亦

一 流

一 流亦可为流 去者亦 亦同 亦 亦
 一 流亦可为流 去者亦 亦同 亦 亦

一 流

一 流亦可为流 去者亦 亦同 亦 亦
 一 流亦可为流 去者亦 亦同 亦 亦
 一 流亦可为流 去者亦 亦同 亦 亦

六十八日

漢書

漢書

漢書

漢書

漢書

中書令... 漢書... 漢書... 漢書... 漢書...

漢書... 漢書... 漢書... 漢書... 漢書...

漢書

十

十

一 漢書... 漢書... 漢書... 漢書... 漢書...

一 漢書... 漢書... 漢書... 漢書... 漢書...

漢書... 漢書... 漢書... 漢書... 漢書...

漢書... 漢書... 漢書... 漢書... 漢書...

漢書... 漢書... 漢書... 漢書... 漢書...

漢書... 漢書... 漢書... 漢書... 漢書...

漢書... 漢書... 漢書... 漢書... 漢書...

Handwritten vertical text on the right side of the page, possibly a title or a list of items.

Handwritten vertical text, likely a list of names or titles, including characters like '子' and '子'.

Handwritten vertical text, continuing the list or notes, with characters like '子' and '子'.

Handwritten vertical text, possibly a list of names or titles, including characters like '子' and '子'.

Handwritten vertical text, continuing the list or notes, with characters like '子' and '子'.

Handwritten vertical text, likely a list of names or titles, including characters like '子' and '子'.

6. 17. 0
U 44. 2. 11. 2
U 44. 2. 11. 2
U 44. 2. 11. 2

一 皇天宗子
皇天宗子
皇天宗子
皇天宗子

一 古者天子受命于天
古者天子受命于天
古者天子受命于天
古者天子受命于天

一 周禮
周禮
周禮
周禮

一 禮記
禮記
禮記
禮記

一 禮記
禮記
禮記
禮記

一 禮記
禮記
禮記
禮記

一 禮記
禮記
禮記
禮記

一 禮記
禮記
禮記
禮記

一 禮記
禮記
禮記
禮記

Handwritten title or header on the right side of the page.

之是... 由外... 大原...

... 答 ...

... 答 ...

... 答 ...

... 答 ...

... 答 ...

... 答 ...

... 答 ...

... 答 ...

... 答 ...

... 答 ...

... 答 ...

... 答 ...

... 答 ...

... 答 ...

... 答 ...

... 答 ...

Handwritten text in cursive script, likely a signature or name.

Handwritten text in cursive script, possibly a date or a specific reference.

Handwritten text in cursive script, appearing to be a name or title.

Handwritten text in cursive script, possibly a name or a specific reference.

Handwritten text in cursive script, possibly a name or a specific reference.

Handwritten text in cursive script, possibly a name or a specific reference.

Handwritten text in cursive script, possibly a name or a specific reference.

Handwritten text in cursive script, possibly a name or a specific reference.

Handwritten text in cursive script, possibly a name or a specific reference.

Handwritten text in cursive script, possibly a name or a specific reference.

Handwritten text in cursive script, possibly a name or a specific reference.

Handwritten text in cursive script, possibly a name or a specific reference.

Handwritten text in cursive script, possibly a name or a specific reference.

Handwritten text in cursive script, possibly a name or a specific reference.

Handwritten text in cursive script, possibly a name or a specific reference.

Handwritten text in cursive script, possibly a name or a specific reference.

Handwritten text in cursive script, possibly a name or a specific reference.

花

花

40
42

一 幸と翁 幸人花り 送信年 花の 花九
作 花の 花の 花の 花の 花の 花の
花の 花の 花の 花の 花の 花の
花の 花の 花の 花の 花の 花の

一 日 夕り 花の 花の 花の 花の 花の 花の
花の 花の 花の 花の 花の 花の
花の 花の 花の 花の 花の 花の

花の 花の 花の 花の 花の 花の

一 花の 花の 花の 花の 花の 花の
花の 花の 花の 花の 花の 花の
花の 花の 花の 花の 花の 花の

一 花の 花の 花の 花の 花の 花の
花の 花の 花の 花の 花の 花の
花の 花の 花の 花の 花の 花の

一 花の 花の 花の 花の 花の 花の
花の 花の 花の 花の 花の 花の
花の 花の 花の 花の 花の 花の

一 花の 花の 花の 花の 花の 花の
花の 花の 花の 花の 花の 花の
花の 花の 花の 花の 花の 花の

一 花の 花の 花の 花の 花の 花の
花の 花の 花の 花の 花の 花の
花の 花の 花の 花の 花の 花の

一 花の 花の 花の 花の 花の 花の
花の 花の 花の 花の 花の 花の
花の 花の 花の 花の 花の 花の

一 花の 花の 花の 花の 花の 花の
花の 花の 花の 花の 花の 花の
花の 花の 花の 花の 花の 花の

一 花の 花の 花の 花の 花の 花の
花の 花の 花の 花の 花の 花の
花の 花の 花の 花の 花の 花の

一 花の 花の 花の 花の 花の 花の
花の 花の 花の 花の 花の 花の
花の 花の 花の 花の 花の 花の

廿八日

一 抄本中抄到(他抄本)字中(各本)同(是)
沙希(元)子(世)记(行)一(而)原(出) 抄本中
为(是) 味(是) 抄(本) 左(部) 抄(本)

一 津(河)这(字)今(是) 每(子)法(的)原(行)是(也)

廿九日

一 抄本中(各本)同(是) 津(河)这(字)今(是) 每(子)法(的)原(行)是(也)

一 抄本中(各本)同(是) 津(河)这(字)今(是) 每(子)法(的)原(行)是(也)

一 抄本中(各本)同(是) 津(河)这(字)今(是) 每(子)法(的)原(行)是(也)

一 抄本中(各本)同(是) 津(河)这(字)今(是) 每(子)法(的)原(行)是(也)

一 抄本中(各本)同(是) 津(河)这(字)今(是) 每(子)法(的)原(行)是(也)

一 抄本中(各本)同(是) 津(河)这(字)今(是) 每(子)法(的)原(行)是(也)

Handwritten text in a cursive script, possibly from the Edo period. The text is written vertically on aged paper and includes several lines of characters, some with visible corrections or crossings out.

一 是謂命法欲也 二 款 初 拜 一 在 矣

卷三 四

一 瑞云一元 其年三月三日
一 瑞云一元 其年三月三日
一 瑞云一元 其年三月三日
一 瑞云一元 其年三月三日

一 三四 瑞云一元

一 瑞云一元 其年三月三日

一 瑞云一元 其年三月三日

一 瑞云一元 其年三月三日

一 瑞云一元 其年三月三日

一 瑞云一元 其年三月三日

一 瑞云一元 其年三月三日

九月十一日

一、本、
一、
一、

十日 丙辰

一、
一、
一、

十一日 丁巳

一、
一、
一、

十二日 戊午

一、
一、
一、

十三日 己未 旬下

山口 庚申 旬下

40
46

一 代以之方物比元善隆 抄之其心 千六百世 招也
一 唯誠經 廻流心 亦亦

十身 年而

一 德之例

奇 三代

奇 美衣

志 甲子

一 德之例 三十三卷 亦亦

奇 七

十 丙寅

40
47

昔日丁卯

一海軍少尉

一兵部右侍郎

一兵部右侍郎

工部侍郎

兵部侍郎

昔日 戊辰

昔日 己巳

昔日 庚午

昔日 辛未

一兵部右侍郎

一海軍少尉

一、書寫此帖... 聖者... 在... 亦... 亦...

一、... 亦... 亦...

書寫... 亦...

一、... 亦... 亦...

一、... 亦... 亦...

一、... 亦... 亦...

一、... 亦... 亦...

一、... 亦... 亦...

一、... 亦... 亦...

一、... 亦... 亦...

一、... 亦... 亦...

一、... 亦... 亦...

一、... 亦... 亦...

一、... 亦... 亦...

亦... 亦...

九月大

却日

千重百福を奉る

一心新子の海に元氣

代名代子

一かき養は是より切

三日庚子

一養母の養子に成りしを

養母の養子に成りしを

五日卯

一七日の養子に成りしを

一保元丁卯 仲修三運

一保元丁卯 仲修三運

一保元丁卯 仲修三運

一保元丁卯 仲修三運

一保元丁卯 仲修三運

七日

一保元丁卯 仲修三運

十日 卯凡 昂之礼

一保元丁卯 仲修三運

一保元丁卯 仲修三運

善子十人 侍子十人 入主之 正統 德之 行
富子 善子 十人
侍子 十人

五

一 善子十人 侍子十人

一 善子十人 侍子十人 入主之 正統 德之 行

一 善子十人 侍子十人 入主之 正統 德之 行

一 善子十人 侍子十人 入主之 正統 德之 行

一 善子十人 侍子十人 入主之 正統 德之 行

一 善子十人 侍子十人 入主之 正統 德之 行

一 善子十人 侍子十人 入主之 正統 德之 行

一 善子十人 侍子十人 入主之 正統 德之 行

一 善子十人 侍子十人 入主之 正統 德之 行

一 善子十人 侍子十人 入主之 正統 德之 行

一 善子十人 侍子十人 入主之 正統 德之 行

一 善子十人 侍子十人 入主之 正統 德之 行

一 善子十人 侍子十人 入主之 正統 德之 行

一 善子十人 侍子十人 入主之 正統 德之 行

一 善子十人 侍子十人 入主之 正統 德之 行

一 善子十人 侍子十人 入主之 正統 德之 行

一 善子十人 侍子十人 入主之 正統 德之 行

一 善子十人 侍子十人 入主之 正統 德之 行

一 善子十人 侍子十人 入主之 正統 德之 行

一 善子十人 侍子十人 入主之 正統 德之 行

一 善子十人 侍子十人 入主之 正統 德之 行

一 善子十人 侍子十人 入主之 正統 德之 行

一 善子十人 侍子十人 入主之 正統 德之 行

一 善子十人 侍子十人 入主之 正統 德之 行

一 亦... 入... 亦...

一 長... 亦... 亦...

一 休... 亦... 亦...

一 亦... 亦... 亦...

一 亦... 亦... 亦...

一 亦... 亦... 亦...

一 亦... 亦... 亦...

一 亦... 亦... 亦...

一 亦... 亦... 亦...

一 亦... 亦... 亦...

一 亦... 亦... 亦...

一 亦... 亦... 亦...

一 亦... 亦... 亦...

一 亦... 亦... 亦...

一 亦... 亦... 亦...

一 亦... 亦... 亦...

此同定名。主明古書更其抄御之

一 入本古抄御之信。是所今方抄之。同古抄御之
御書之

一 卷在十之信。是所今方抄之。同古抄御之

者

一 卷在十之信。是所今方抄之。同古抄御之

一 卷在十之信。是所今方抄之。同古抄御之

一 卷在十之信。是所今方抄之。同古抄御之

一 卷在十之信。是所今方抄之。同古抄御之

一 卷在十之信。是所今方抄之。同古抄御之

一 卷在十之信。是所今方抄之。同古抄御之

一 卷在十之信。是所今方抄之。同古抄御之

一 山内尚書... 善美... 此物... 為

六日

一 善美... 山内尚書...

一 此物... 山内尚書...

一 山内尚書... 善美... 此物... 為

一 山内尚書... 善美... 此物... 為

一 山内尚書... 善美... 此物... 為

六日

一 善美... 山内尚書...

六日

一 善美... 山内尚書...

一 善美... 山内尚書...

Handwritten text in cursive script, likely a signature or name.

Handwritten text in cursive script, likely a signature or name.

Handwritten text in cursive script, likely a signature or name.

Handwritten text in cursive script, likely a signature or name.

Handwritten text in cursive script, likely a signature or name.

Handwritten text in cursive script, likely a signature or name.

六月

西年

Handwritten text in cursive script.

Handwritten text in cursive script.

Handwritten text in cursive script.

Handwritten text in cursive script.

Handwritten text in cursive script.

Handwritten text in cursive script.

Handwritten text in cursive script.

Handwritten text in cursive script.

Handwritten text in cursive script.

Handwritten text in cursive script.

Handwritten text in cursive script.

Large handwritten text in cursive script, possibly a signature or name.

七月小
[Red seal]

一 用卷五王册页

一 多福之日次

一 大慶寺

一 七折

一 嘉那

一 同

一 可

一 修

一 芳

一 芳

一 十

一 法

一 市

一 拾

一 法

一 芳

一 与

一 若

一 到

一 河

一 園

一 本

一 法

一 法

一 法

一 法

一 法

一 法

一 法

一 法

一 法