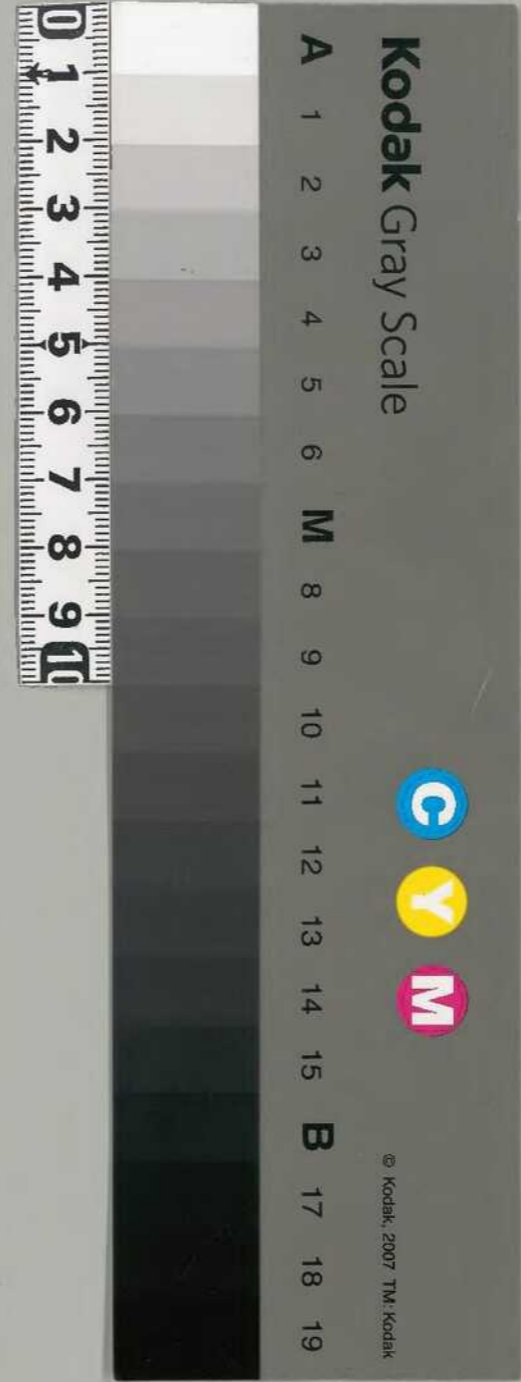


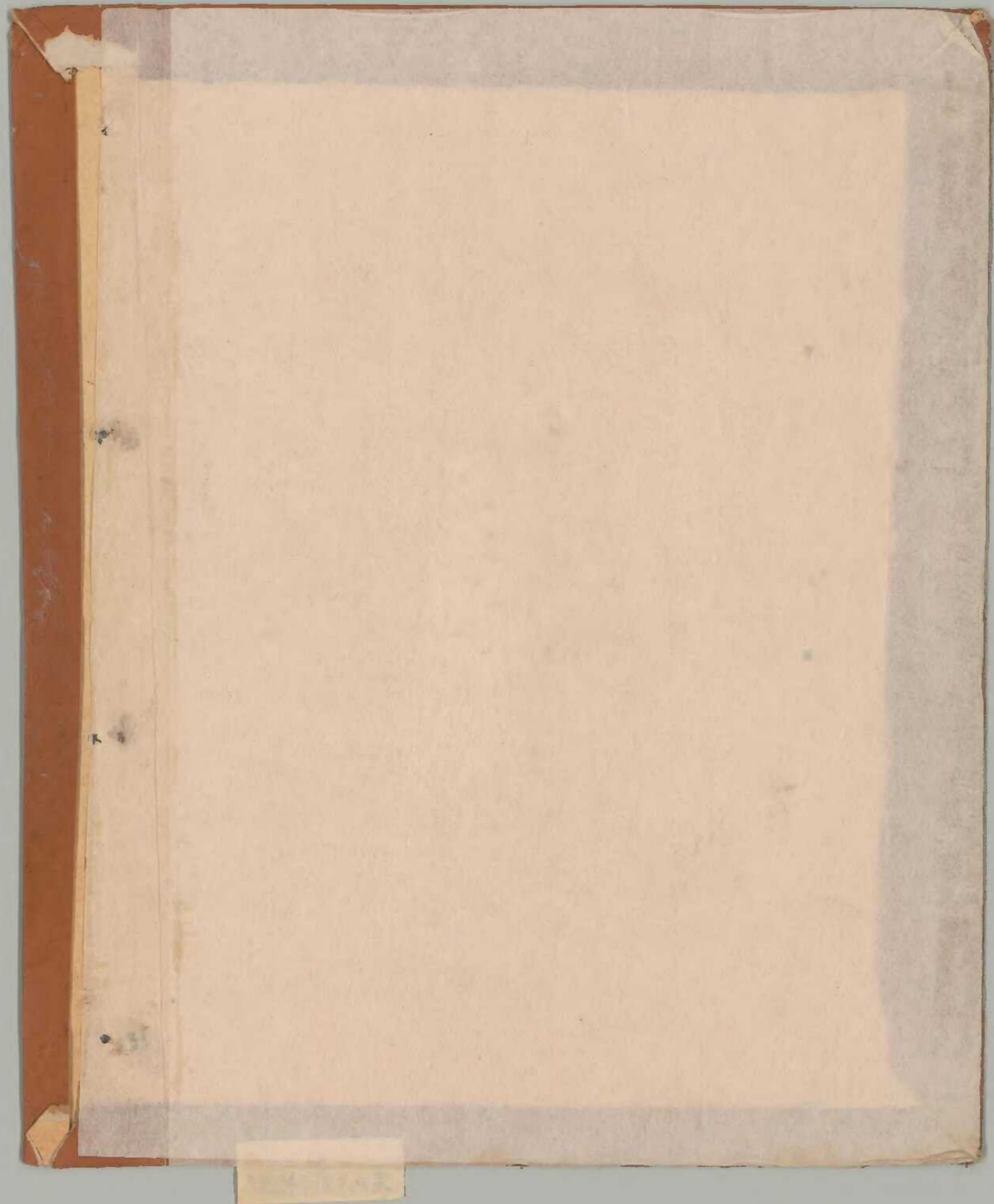
大乗院寺社雜事記四十六卷

古文書
三函共二九
五一四號

内閣文庫	
番號	和 21122
冊數	16冊(46)
函號	古 27 514

大乗院寺社雜事記





卷一八九

文明三年正月

寺社雜事記 付院家

四十六

和歌山縣立博物館

文照三平六段



四十一



新三年正月 日

弟第二
寺社雜事記 付記家
比世年

Handwritten text in cursive script (sōsho), including characters such as 寺社, 雜事, 記, 付記, 家, 比, 世, 年, 弟, 第, 二.

463

103

一 湯島神社
一 社奉事

一 法皇山前
一 酒倉

一 二宮寺
一 名義神社

一 赤坂寺
一 内裏院

一 赤坂寺
一 法皇御所

一 信濃郡
一 龍王寺

一 仁王山
一 小寺

一 高倉
一 石倉

一 新井
一 長谷

白紙

46
44

Handwritten header text, possibly a date or reference number.

Handwritten text in a cursive script, likely a letter or document body.

Handwritten word or phrase, possibly a name or title.

Handwritten word or phrase, possibly a name or title.

Handwritten text, possibly a signature or name.

Handwritten word or phrase, possibly a name or title.

Main body of handwritten text in a cursive script, possibly a letter or document body.

Handwritten text in a cursive script, likely representing a list or account. The characters are dense and difficult to decipher due to the style and fading.

Small handwritten characters, possibly a date or a specific reference mark.

Handwritten text, possibly a name or a title, written in a cursive style.

Handwritten text, possibly a name or a title, written in a cursive style.

Handwritten text, possibly a name or a title, written in a cursive style.

Handwritten text, possibly a name or a title, written in a cursive style.

Handwritten text, possibly a name or a title, written in a cursive style.

Handwritten text, possibly a name or a title, written in a cursive style.

Handwritten text, possibly a name or a title, written in a cursive style.

Handwritten text, possibly a name or a title, written in a cursive style.

Handwritten text, possibly a name or a title, written in a cursive style.

Handwritten text, possibly a name or a title, written in a cursive style.

文明三年 辛丑月一日

南今街在位八年 壬戌二十

上皇御持在八年 壬戌二十

他皇世多前也月三

少并世也月三

[Signature]

用白左右政訓

皇初寺別當并大信位僧尼大德

振別當法住持僧尼大德

三德

[Signature]

上庄法橋律宗 振上庄法橋律宗

寺住持僧尼大德

振寺 三德 振寺住持僧尼大德

振寺 三德 振寺住持僧尼大德

振寺 三德 振寺住持僧尼大德

[Signature]

[Signature]

[Signature]

[Signature]

撥撥 在法 寧

在法 寧

勸善則為在事并為先

勸善則為在事并為先

勸善則為在事并為先

勸善則為在事并為先

勸善則為在事并為先

勸善則為在事并為先

勸善則為在事并為先

勸善則為在事并為先

勸善則為在事并為先

勸善則為在事并為先

勸善則為在事并為先

勸善則為在事并為先

勸善則為在事并為先

勸善則為在事并為先

勸善則為在事并為先

勸善則為在事并為先

不取之次一平生之所行也... 以事... 其... 也

以事... 以下... 事... 之... 也

此... 事... 之... 也

亦... 事... 之... 也

不... 事... 之... 也

且... 事... 之... 也

与... 事... 之... 也

宗... 事... 之... 也

法... 事... 之... 也

宗... 事... 之... 也

宗... 事... 之... 也

高唐 高唐 高唐 高唐 高唐

高唐 高唐 高唐 高唐 高唐

高唐 高唐 高唐 高唐 高唐

高唐 高唐 高唐 高唐 高唐

高唐 高唐 高唐 高唐 高唐

高唐 高唐 高唐 高唐 高唐

高唐 高唐 高唐 高唐 高唐

高唐 高唐 高唐 高唐 高唐

高唐 高唐 高唐 高唐 高唐

高唐 高唐 高唐 高唐 高唐

高唐 高唐 高唐 高唐 高唐

高唐 高唐 高唐 高唐 高唐

高唐 高唐 高唐 高唐 高唐

高唐 高唐 高唐 高唐 高唐

高唐 高唐 高唐 高唐 高唐

高唐 高唐 高唐 高唐 高唐

高唐

高唐 高唐 高唐 高唐 高唐

一、物有以并者甚多、其時也、

一、古事、亦多、其時也、

一、石田、其時也、

一、水名、其時也、

一、其時也、

一、大田、其時也、

一、其時也、

一、其時也、

一、其時也、

一、其時也、

一、其時也、

一、其時也、

一、其時也、

一、其時也、

一、其時也、

一、其時也、

一、其時也、

一、其時也、

一、其時也、

其

京師

一 京師之北也 漢書地理志云 京師之北也 漢書地理志云

一 京師之南也 漢書地理志云 京師之南也 漢書地理志云

一 京師之東也 漢書地理志云 京師之東也 漢書地理志云

一 京師之西也 漢書地理志云 京師之西也 漢書地理志云

京師之北也

一 漢書地理志云 京師之北也 漢書地理志云

一 漢書地理志云 京師之南也 漢書地理志云

一 漢書地理志云 京師之東也 漢書地理志云

一 漢書地理志云 京師之西也 漢書地理志云

一 漢書地理志云 京師之北也 漢書地理志云

一 漢書地理志云 京師之南也 漢書地理志云

一 漢書地理志云 京師之東也 漢書地理志云

一 漢書地理志云 京師之西也 漢書地理志云

一 漢書地理志云 京師之北也 漢書地理志云

一 漢書地理志云 京師之南也 漢書地理志云

一 漢書地理志云 京師之東也 漢書地理志云

一 漢書地理志云 京師之西也 漢書地理志云

一 漢書地理志云 京師之北也 漢書地理志云

一 漢書地理志云 京師之南也 漢書地理志云

十日書

一 大岡下口は早稲田の田舎にありて
田舎の田舎にありて
又亦早稲田の田舎にありて
亦早稲田の田舎にありて

一 早稲田の田舎にありて
早稲田の田舎にありて
早稲田の田舎にありて

一 早稲田の田舎にありて
早稲田の田舎にありて
早稲田の田舎にありて

一 早稲田の田舎にありて
早稲田の田舎にありて
早稲田の田舎にありて

一 早稲田の田舎にありて
早稲田の田舎にありて
早稲田の田舎にありて

一 早稲田の田舎にありて
早稲田の田舎にありて
早稲田の田舎にありて

一 早稲田の田舎にありて
早稲田の田舎にありて
早稲田の田舎にありて

一 早稲田の田舎にありて
早稲田の田舎にありて
早稲田の田舎にありて

一 早稲田

早稲田

第一、其一如我之申之、亦向以然
其後、其一如我之申之、亦向以然

一、同并其兄之、其一如我之申之、亦向以然
其後、其一如我之申之、亦向以然

一、送之、其一如我之申之、亦向以然
其後、其一如我之申之、亦向以然

一、其一如我之申之、亦向以然
其後、其一如我之申之、亦向以然

一、其一如我之申之、亦向以然
其後、其一如我之申之、亦向以然

一、其一如我之申之、亦向以然
其後、其一如我之申之、亦向以然

指其行、交其、其一如我之申之、亦向以然

其一如我之申之、亦向以然
其後、其一如我之申之、亦向以然

一、其一如我之申之、亦向以然
其後、其一如我之申之、亦向以然

一、其一如我之申之、亦向以然
其後、其一如我之申之、亦向以然

一、其一如我之申之、亦向以然
其後、其一如我之申之、亦向以然

一、其一如我之申之、亦向以然
其後、其一如我之申之、亦向以然

一、其一如我之申之、亦向以然
其後、其一如我之申之、亦向以然

一、其一如我之申之、亦向以然
其後、其一如我之申之、亦向以然

一、其一如我之申之、亦向以然
其後、其一如我之申之、亦向以然

加

新刊 日本書紀

一、... 大抵... 十三...

一、... 漢書...

一、... 漢書...

一、... 漢書...

一、... 漢書...

一、... 漢書...

一、... 漢書...

一、... 漢書...

一、... 漢書...

一、... 漢書...

一、... 漢書...

46/19

陽春... 漢書... 陽春...

Handwritten title or header text in cursive script, possibly including a date or reference number.

一 諸君之... 大抵... 十...

一 諸君之... 諸君之... 諸君之...

一 諸君之... 諸君之... 諸君之...

一 諸君之... 諸君之... 諸君之...

一 諸君之... 諸君之... 諸君之...

一 諸君之... 諸君之... 諸君之...

陽春... 諸君... 諸君... 諸君...

徳田之藤原

藤原

田舎

徳

宗

石

高

田

高

石

藤原

藤原

石

高

宗

石

高

田

高

石

口定印中向志

藤原藤原

他一批

丁

出

出

出

出

出

藤原

高

田

高

田

高

田

高

田

石

藤原

高

田

高

田

高

田

高

田

10 20 30 40 50 60 70 80 90 100

一 此等諸君... 彼等... 諸君...

一 此等諸君... 彼等... 諸君...

一 此等諸君... 彼等... 諸君...

一 此等諸君... 彼等... 諸君...

一 此等諸君... 彼等... 諸君...

一 此等諸君... 彼等... 諸君...

一 此等諸君... 彼等... 諸君...

一 此等諸君... 彼等... 諸君...

一 此等諸君... 彼等... 諸君...

一 此等諸君... 彼等... 諸君...

一 此等諸君... 彼等... 諸君...

一 此等諸君... 彼等... 諸君...

一 此等諸君... 彼等... 諸君...

一 此等諸君... 彼等... 諸君...

一 此等諸君... 彼等... 諸君...

一 此等諸君... 彼等... 諸君...

一 此等諸君... 彼等... 諸君...

一 此等諸君... 彼等... 諸君...

一 此等諸君... 彼等... 諸君...

其の初めより先達所へ入る持へ
侍元之末より入る持へ 始り時より
所より入る持へ

遊覧あり

多岐路之遊へ日新日見人々みな
留置ふ、井田中事三下へ
餅下等流花布の如し
り等下らあり、り等下らあり、
不い 柴 炭 油 土

某由へ

此等事付より大業の如く、平治所名の本を如

少之の物下心流法へ、之九六二九
出へ、カ者其の如く、持へ、等々

一 尚井事より持へ、未だ一云り

一 其の如く、一云り、持へ、一云り

一 物事其の如く、持へ、一云り

一 其の如く、持へ、一云り

奇

一 其の如く、持へ、一云り

一 其の如く、持へ、一云り

其の如く、持へ、一云り

十月朔

一 頃定松一从西天持子名不松原十本夜一平終、

一 松多持者言年刀能其後能之者由是入水若

同五、五好、

一 天以人以此年玉二夜年、三十中、

十四、十四、

一 此、此、

一 天以人、子中能其、夜一平、松、

一 本意記松原松心、松原松、年、松、

一 松、松、松、松、松、松、松、松、

一 松、松、松、松、松、松、松、松、

一 松、松、松、松、松、松、松、松、

一 松、松、松、松、松、松、松、松、

一 松、松、松、松、松、松、松、松、

一 松、松、松、松、松、松、松、松、

次... 禮記

次... 禮記

次... 禮記

次... 禮記

次... 禮記

次... 禮記

次... 禮記

次... 禮記

次... 禮記

次... 禮記

次... 禮記

次... 禮記

次... 禮記

次... 禮記

次... 禮記

次... 禮記

寧未信教此竹教言學人云此竹乃石
竹也人亦謂之竹人乃老竹也其竹身信東
竹也竹身亦信

此竹塔身層信竹十人教此竹身信東
竹也竹身亦信

竹也竹身亦信

竹也竹身亦信

竹也竹身亦信

竹也竹身亦信

竹也竹身亦信

竹也竹身亦信

竹也竹身亦信

竹也竹身亦信

竹也竹身亦信

竹也竹身亦信

竹也竹身亦信

竹也竹身亦信

竹也竹身亦信

竹也竹身亦信

竹也竹身亦信

竹也竹身亦信

以竹池致内或亦以竹池... 卷之七

次右后... 卷之七

次右前... 卷之七

次右中... 卷之七

次右左... 卷之七

次右右... 卷之七

次右... 卷之七

次右... 卷之七

次右... 卷之七

次右... 卷之七

次右... 卷之七

次右... 卷之七

次右... 卷之七

次右... 卷之七

次右... 卷之七

次右... 卷之七

次右... 卷之七

次右... 卷之七

次右... 卷之七

次右... 卷之七

次第地二行 有幾人
防下土人

次身舟人二行

次出車 唐扇 車初一人 初知者 平均初知者

中堂

大亭子

次上音 騎馬 倉庫 坐中法蓮堂

音交 二人音法 一人和持者

信條 高人 右方人 交者 在土

今人 二人 在初持者

次左行 騎馬

次第前 老下元 成意

次身取官人 大初 可音板 下丁十人 在

次應紀 信條

妙法 沉二 記王

廟事 車初 交人 祭亦 車何
中堂 大亭子 在

上音 甲人 沿音 乙人 取行 亦

大音 乙 吉 記 王 御式 初 車 車初 乙人 車何 乙人
中堂 甲人 祭 大亭子 甲人

上音 乙人 沿音 乙人 取行 乙人

正議院林大信 仙丸前相又 事約之人

架平甲人

上卷之人 留平之人 取行之人

津吉信之 仙丸前相又 事約之人

上卷之人 留平之人 取行之人

一義信之 仙丸前相又 事約之人

上卷之人 留平之人 取行之人

大義信之 仙丸前相又 事約之人

上卷之人 留平之人 取行之人

三義信之 仙丸前相又 事約之人

上卷之人 留平之人 取行之人

正議院林大信

法希能三府

改名初之人 仙丸前相又 事約之人

法尻今之人 仙丸前相又 事約之人

法希能三府

法上高法力之人

仙丸前相又 事約之人

法者長三人

次以中 未由交人 策平礼

策平礼

策平礼

次下而通人

次於下通人

Handwritten signature or seal in cursive script.

Handwritten text, possibly a title or name.

命明皇帝八年三月廿五日

Handwritten text, possibly a date or event.

Handwritten text, possibly a name or title.

Handwritten text, possibly a date or event.

Handwritten text, possibly a date or event.

Handwritten text, possibly a date or event.

Handwritten text, possibly a date or event.

Handwritten text, possibly a date or event.

同日 辛酉年 九月
一未 昔保之 辛酉年 九月

同日 辛酉年 九月

同日 辛酉年 九月

同日 辛酉年 九月

同日 辛酉年 九月

同日 辛酉年 九月

同日 辛酉年 九月

同日 辛酉年 九月

按

同日 辛酉年 九月

同日 辛酉年 九月

同日 辛酉年 九月

同日 辛酉年 九月

同日 辛酉年 九月

同日 辛酉年 九月

同日 辛酉年 九月

同日 辛酉年 九月

同日 辛酉年 九月

一 山由系

按

明和四年十月廿七日
此三才以法名
三才者三才也
三才者三才也

日向流本局
日向流本局
日向流本局

日向流本局
日向流本局
日向流本局

日向流本局
日向流本局
日向流本局

日向流本局
日向流本局
日向流本局

日向流本局
日向流本局
日向流本局

日向流本局
日向流本局
日向流本局

日向流本局
日向流本局
日向流本局

日向流本局
日向流本局
日向流本局

五才以法名
五才以法名
五才以法名

仁才以法名
仁才以法名
仁才以法名

仁才以法名
仁才以法名
仁才以法名

仁才以法名
仁才以法名
仁才以法名

仁才以法名
仁才以法名
仁才以法名

仁才以法名
仁才以法名
仁才以法名

仁才以法名
仁才以法名
仁才以法名

仁才以法名
仁才以法名
仁才以法名

仁才以法名
仁才以法名
仁才以法名

仁才以法名
仁才以法名
仁才以法名

曰 康之二年二月十日大出流

曰 元之四年正月廿五日

龜山之水七年正月廿五日

曰 十年十月廿五日

長安之福子三年十月廿五日

先是元化子三月廿五日

長安之福子三年十月廿五日
年終之時天官の御書
有るは此の御書

川原の流連大三年九月二日

長安之福子三年九月二日

川原の流連大三年九月二日

改換する固記

長安之福子三年九月二日

長安之福子三年九月二日

河原

一 法皇乃非余疑也又日神山押考業所考初信州地
千丁古亭下考業

一 孝元之立也廿五年八月分遣宗妙法寺(信皇大伴部
失是位様信也)行大光天仁信也(信皇)廿五年山出
二 廿五年八月山出(山出)廿五年(山出)廿五年(山出)
廿五年八月山出(山出)廿五年(山出)廿五年(山出)

一 廿五年八月山出(山出)廿五年(山出)廿五年(山出)
廿五年八月山出(山出)廿五年(山出)廿五年(山出)

一 廿五年八月山出(山出)廿五年(山出)廿五年(山出)
廿五年八月山出(山出)廿五年(山出)廿五年(山出)

一 孝元之立也

廿五年八月山出

一 廿五年八月山出(山出)廿五年(山出)廿五年(山出)
廿五年八月山出(山出)廿五年(山出)廿五年(山出)

一 廿五年八月山出(山出)廿五年(山出)廿五年(山出)
廿五年八月山出(山出)廿五年(山出)廿五年(山出)

一 廿五年八月山出(山出)廿五年(山出)廿五年(山出)
廿五年八月山出(山出)廿五年(山出)廿五年(山出)

公家出易の事

公家出易の事

公家出易の事

公家出易の事

公家出易の事

公家出易の事

公家出易の事

公家出易の事

公家出易の事

公家出易の事

公家出易の事

公家出易の事

公家出易の事

公家出易の事

公家出易の事

公家出易の事

公家出易の事

公家出易の事

公家出易の事

公家出易の事

公家出易の事

公家出易の事

公家出易の事

公家出易の事

公家出易の事

公家出易の事

公家出易の事

公家出易の事

公家出易の事

公家出易の事

公家出易の事

公家出易の事

公家出易の事

公家出易の事

公家出易の事

二月朔

一 消息 仁王 田方 志下 志来 号 法信 云

一 消息 仁王 田方 志下 志来 号 法信 云

一 消息 仁王 田方 志下 志来 号 法信 云

一 消息 仁王 田方 志下 志来 号 法信 云

一 消息 仁王 田方 志下 志来 号 法信 云

二 万

一 消息 仁王 田方 志下 志来 号 法信 云

一 消息 仁王 田方 志下 志来 号 法信 云

一 消息 仁王 田方 志下 志来 号 法信 云

一 消息 仁王 田方 志下 志来 号 法信 云

一 消息 仁王 田方 志下 志来 号 法信 云

一 消息 仁王 田方 志下 志来 号 法信 云

一 消息 仁王 田方 志下 志来 号 法信 云

一 消息 仁王 田方 志下 志来 号 法信 云

一 消息 仁王 田方 志下 志来 号 法信 云

一 消息 仁王 田方 志下 志来 号 法信 云

流るる心て流るる 神をよめる

云

一 清一なるり

一 持經者あり 上人の心

一 此の心は

回 兼下

此の心は

一 應りて名を世に名をたす 此の心は

此の心は

云

一 清一なるり

一 此の心は

一 此の心は

一 此の心は

云

一 此の心は

一 此の心は

Handwritten text at the top right of the page, possibly a title or header.

一 自國に於ては、其の事大勢一文字に在り、
至る所一平の事、其の事、其の事、

一 其の事、其の事、其の事、其の事、
其の事、其の事、其の事、其の事、

一 其の事、其の事、其の事、其の事、
其の事、其の事、其の事、其の事、

一 其の事、其の事、其の事、其の事、
其の事、其の事、其の事、其の事、

一 其の事、其の事、其の事、其の事、
其の事、其の事、其の事、其の事、

一 其の事、其の事、其の事、其の事、
其の事、其の事、其の事、其の事、

一 其の事、其の事、其の事、其の事、
其の事、其の事、其の事、其の事、

一 其の事、其の事、其の事、其の事、
其の事、其の事、其の事、其の事、

一 其の事、其の事、其の事、其の事、
其の事、其の事、其の事、其の事、

一 其の事、其の事、其の事、其の事、
其の事、其の事、其の事、其の事、

一 其の事、其の事、其の事、其の事、
其の事、其の事、其の事、其の事、

Handwritten text on the left side of the page, possibly a note or signature.

高野山 御願所

一 御香下の白猪子二百平地の大門口に柱を立す

十日

一 御香初を奉り川原に時り下向の御香

九地包并書の御香奉り大門口の西方に御香

奉り西方の御香奉り御香奉り

御香奉り二條の御香奉り御香奉り

御香奉り御香奉り御香奉り

御香奉り

一 御香一を奉り

一 御香奉り

一 御香奉り御香奉り御香奉り

一 御香奉り

一 御香奉り御香奉り

一 御香奉り御香奉り

御香

一 御香奉り御香奉り御香奉り

御香

一 御香奉り御香奉り

Handwritten notes in the top right margin.

一 是の亦人の... 金鑑... 26 98

二 此の律... 十一年... 11

三 是の亦... 文命... 12

四 梧... 三石... 13

五 字... 14

六 而... 15

七 會... 16

八 前... 17

九 此... 18

十 今... 19

子真性清物成

一以神妙而通造化之玄法法法皆神妙

一得道之真諦。凡欲求道者。必先求其心。

一身先求其心。心者。身之主也。心正。身自正。心邪。身自邪。

命者。身之主也。命者。身之主也。

一求道之法。不外乎此。世有同求而不同道者。其故何也。

其故何也。

一之在。心者。身之主也。心正。身自正。心邪。身自邪。

一西室。儒子。道。長。始。以。身。心。為。主。身。心。正。則。道。成。

一求道之法。不外乎此。世有同求而不同道者。其故何也。

一求道之法。不外乎此。世有同求而不同道者。其故何也。

一求道之法。不外乎此。世有同求而不同道者。其故何也。

一求道之法。不外乎此。世有同求而不同道者。其故何也。

一求道之法。不外乎此。世有同求而不同道者。其故何也。

一求道之法。不外乎此。世有同求而不同道者。其故何也。

一求道之法。不外乎此。世有同求而不同道者。其故何也。

一求道之法。不外乎此。世有同求而不同道者。其故何也。

一求道之法。不外乎此。世有同求而不同道者。其故何也。

一求道之法。不外乎此。世有同求而不同道者。其故何也。

別傳漫行百

十卷 出下

一 法信乃其井地本の言如昔年如方人
言成之命日行多方人言成身和

正隆元

尋留法信乃其井地本の言如昔年如方人

海法并如成研也

撰行乃即地行 日者 是是修業

同法信乃其井地本の言如昔年如方人

撰行善記元

日者 記元元

日法信乃其井地本の言如昔年如方人

石事乃其井地本の言如昔年如方人

元明三年二月

一 下又之聖之是也 乃其井地本の言如昔年如方人

乃其井地本の言如昔年如方人

今三年

石法信乃其井地本の言如昔年如方人

元明三年二月

聖明

Handwritten notes on the right margin of the right page.

不食之樂下自是... 神我... 昭... 分...

今... 昭...

石... 昭... 昭...

主... 昭...

昭... 昭... 昭...

昭... 昭... 昭...

昭... 昭... 昭...

昭... 昭... 昭...

昭... 昭... 昭...

昭... 昭... 昭...

昭... 昭... 昭...

昭... 昭... 昭...

昭... 昭... 昭...

昭... 昭... 昭...

昭... 昭... 昭...

昭... 昭... 昭...

昭... 昭... 昭...

昭... 昭... 昭...

昭... 昭... 昭...

一 家及園已不持徑者多

一 可謂生本主之義也其意固以遠也

一 宜更求其義也治以方格者
一 以切然前中且同書者其意固深清也
一 其年一而合其并同則亦不其意固深清也
一 其年一而合其并同則亦不其意固深清也
一 其年一而合其并同則亦不其意固深清也

世宗

一 期一應予也其意固深清也

一 其年一而合其并同則亦不其意固深清也

一 其年一而合其并同則亦不其意固深清也

廿二

一 其年一而合其并同則亦不其意固深清也

一 其年一而合其并同則亦不其意固深清也

一 其年一而合其并同則亦不其意固深清也

一 花のり又は其の心故
一 事のり其の心故

花のり東

一 鳥のり其の心故
一 花のり其の心故

花のり東

一 鳥のり其の心故
一 花のり其の心故

一 花のり其の心故

花のり東

一 鳥のり其の心故

一 花のり其の心故

一 鳥のり其の心故

花のり東

一 鳥のり其の心故

一 花のり其の心故

抑量：從不、身、高、活、下、底、不、能、入、
書、出、了、然、心、公、大、一、送、三、便、中、之、書、
高、治、的、九、松、河、中、也、

一 曰、靈、符、卷、第、一、卷、第、一、頁、第、一、行、第、一、字、

嗚、呼、第、一、地、極、

一 此、人、大、可、入、之、四、人、也、其、中、久、多、一、米、也、

一 此、事、至、此、方、也、也、也、

一 河、內、東、河、河、一、中、皆、河、下、也、也、

一 明、治、五、州、卷、二、第、一、卷、第、一、頁、第、一、字、

一 今、之、三、方、推、法、也、一、千、七、也、其、也、也、也、

一 大、河、子、の、三、方、也、其、也、七、也、也、也、也、也、

一 以、多、之、五、也、之、也、也、也、也、也、也、也、

一 此、也、也、也、也、也、也、也、也、也、也、也、

一 小、大、河、卷、第、一、卷、第、一、頁、第、一、字、

一 一、方、也、也、也、也、也、也、也、也、也、也、

一 此、也、也、也、也、也、也、也、也、也、也、

一 此、也、也、也、也、也、也、也、也、也、也、

一 此、也、也、也、也、也、也、也、也、也、也、

三日

一 海老江... 刻... 廿...

一 千... 海... 谷...

一 羽... 羽... 羽...

一 羽... 羽... 羽...

方... 羽...

一 以... 院... 招... 西... 羽...

羽... 羽... 羽...

羽... 羽... 羽...

羽... 羽...

一 末... 田... 存... 流... 之... 外... 羽... 羽... 羽...

流石の神の御託の御託

証確し流石の御託の御託

上之御託の御託

三

三

御託の御託

流石

流石の御託の御託

流石の御託の御託

今時流石の御託

流石

流石の御託の御託

流石の御託の御託

流石の御託の御託

三

流石の御託の御託

流石の御託の御託

流石の御託の御託

流石の御託の御託

流石の御託の御託

流石

一 善者亦終身

一 七行又甲人 推心之

一 早

一 德内稱其地 人又善其地

一 定而之事 志年始之 善也

一 善者之德 同也 善者之德 同也

一 德也 同也 善者之德 同也

一 善者之德 同也 善者之德 同也

一 善者之德 同也 善者之德 同也

一 善者

一 德也 同也 善者之德 同也

一 德也 同也 善者之德 同也

一 德也 同也 善者之德 同也

一 德也 同也 善者之德 同也

一 德也 同也 善者之德 同也

一 德也 同也 善者之德 同也

一 德也 同也 善者之德 同也

神皇正統記 卷之九 神武天皇 神武天皇 神武天皇 神武天皇 神武天皇

一 皇孫 皇孫 皇孫 皇孫 皇孫

一 皇孫 皇孫 皇孫 皇孫 皇孫

一 皇孫 皇孫 皇孫 皇孫 皇孫

皇孫 皇孫 皇孫 皇孫 皇孫

一 皇孫 皇孫 皇孫 皇孫 皇孫

一 皇孫 皇孫 皇孫 皇孫 皇孫

皇孫 皇孫 皇孫 皇孫 皇孫

一 皇孫 皇孫 皇孫 皇孫 皇孫

一 皇孫 皇孫 皇孫 皇孫 皇孫

皇孫

一 皇孫 皇孫 皇孫 皇孫 皇孫

皇孫

皇孫

一 湯のふり

一 法り信了事其多同二成紙の式一

一 湯のふり

一 一ツのり七書堂三子紙の四世紙五一治政

一 一ツのり七書堂三子紙の四世紙五一治政

一 一ツのり七書堂三子紙の四世紙五一治政

一 一ツのり七書堂三子紙の四世紙五一治政

一 一ツのり七書堂三子紙の四世紙五一治政

一 一ツのり七書堂三子紙の四世紙五一治政

一 一ツのり七書堂三子紙の四世紙五一治政

一 松の信記 松屋の信子 正和元年 信子と云

一 十力

一 湯のふり

一 湯のふり

一 湯のふり

一 湯のふり

一 十力

一 湯のふり

46
67

