

大東院寺社雜事記

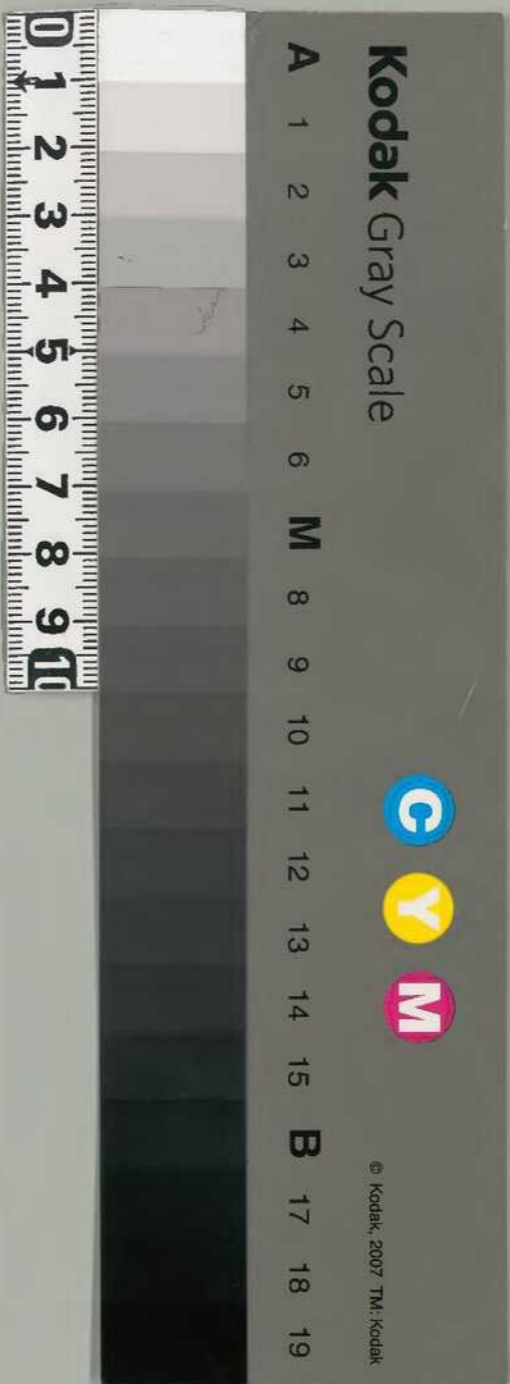
八十一

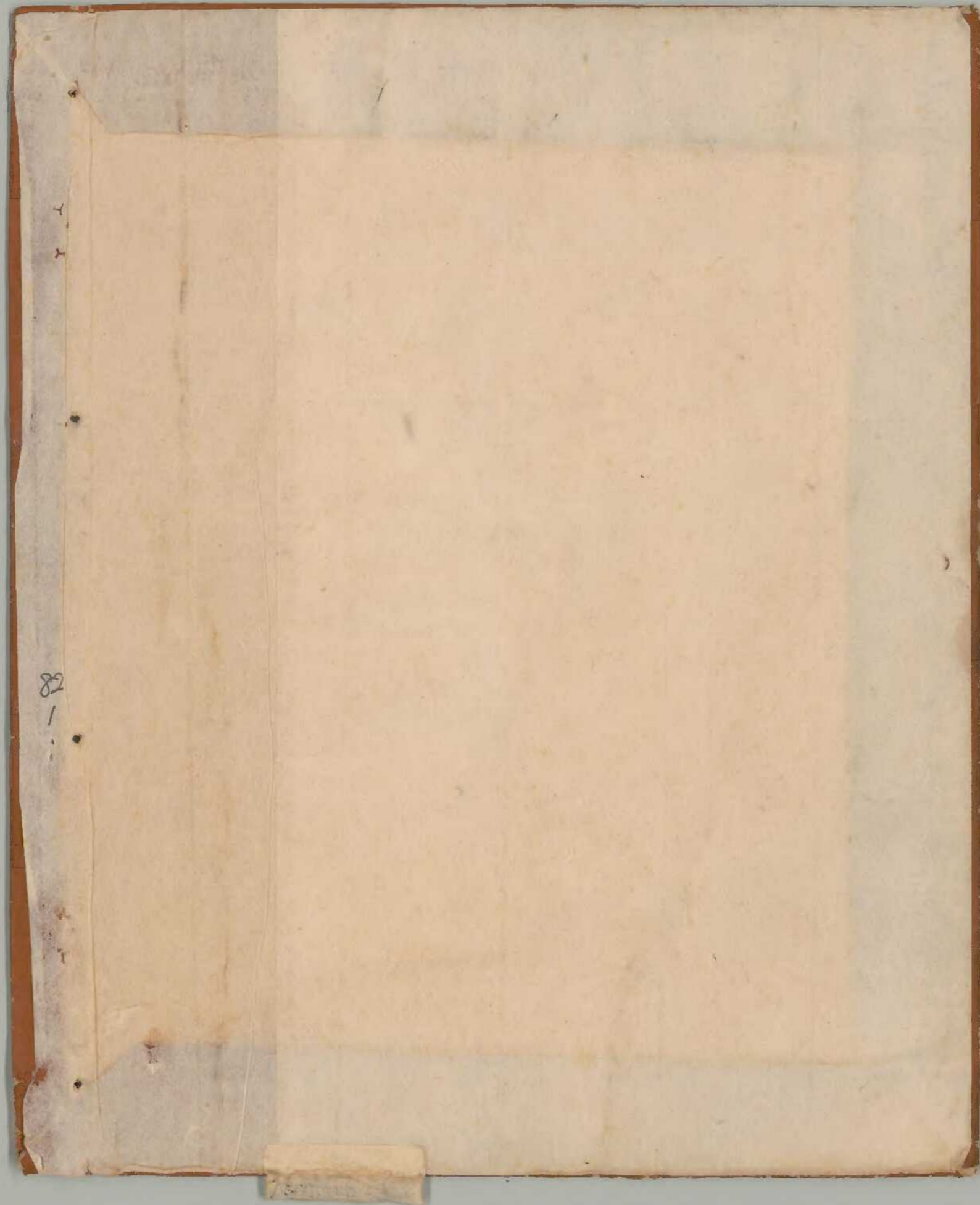
內閣文庫	
番號	和 21122
冊數	167(82)
函號	古 27 514 ¹

古文書

二九函共二九〇
五一四號

大東院寺社雜事記





82

/

六一八九

82
2

三〇

文明十一年四月

寺社雜事記

第九十七

寺社雜事記

付院家東林院事務

大衆院

大正十一年一月

大正十一年一月

大正十一年一月

大正十一年一月



天明六年四月廿

才九十七
寺社雜事記
付江家末種後書

大集

し

一 浦之仁玉澤

一 坂之吉良一守

一 金所の武子守

一 伊左衛門守

一 同揚州者格同守

一 二季是君之守

一 二更所下守

一 清光三下守

一 清光三下守

一 予所守

一 内務省守

一 春日山守

一 志保守

一 白鳥守

一 山根守

一 白鳥守

一 守所守

一 千守

一 向守

一 横河守

一 一守

一 火守

一 三守

一 三守

一 以外非守

一 守

一 守

一 守

守

守

天明六年 乙卯四月一日 卯

一 潤之仁玉用方海法造航儀之往回

標後仁玉清信三六出

潤之仁玉用方海法造航儀之往回

千老心匠造所高下造

新中仁玉用方海法造航儀之往回

標後仁玉清信三六出

一 潤之仁玉用方海法造航儀之往回

標後仁玉清信三六出

潤之仁玉用方海法造航儀之往回

千老心匠造所高下造

新中仁玉用方海法造航儀之往回

正元法也

入後仁玉清信三六出

潤之仁玉用方海法造航儀之往回

千老心匠造所高下造

正元法也

入後仁玉清信三六出

林有之 林有之八名二日 柳井八名二日

後集行末共数種儀禮十人各二日 今一百日期
三人及法法院事務に引込横机事務別書事務
引込初任者一人見入同記(也)

内務省前事務事務行進同重法所二名補佐
水利大吐下見引者路二補佐可しと
引者路に在りて 引者路の如し引者路
引者路事務に引者路の如し引者路の如し
引者路の如し引者路の如し引者路の如し

二日有下

一 林有之事務事務二日 引者路の如し

引者路の如し引者路の如し引者路の如し
引者路の如し引者路の如し引者路の如し

一 出内務省 引者路の如し引者路の如し

引者路の如し引者路の如し引者路の如し

一 引者路の如し引者路の如し引者路の如し
引者路の如し引者路の如し引者路の如し
引者路の如し引者路の如し引者路の如し

一 引者路の如し引者路の如し引者路の如し
引者路の如し引者路の如し引者路の如し
引者路の如し引者路の如し引者路の如し

三浦の地塔中市内をめぐり、早希（三浦）の外を（三浦）
目と地と通行し、（三浦）下りあり、（三浦）下りあり、（三浦）下りあり、
土幕内を（三浦）下りあり、（三浦）下りあり、（三浦）下りあり、

一 三浦の地塔中市内をめぐり、早希（三浦）の外を（三浦）
目と地と通行し、（三浦）下りあり、（三浦）下りあり、（三浦）下りあり、

一 三浦の地塔中市内をめぐり、早希（三浦）の外を（三浦）
目と地と通行し、（三浦）下りあり、（三浦）下りあり、（三浦）下りあり、

一 三浦の地塔中市内をめぐり、早希（三浦）の外を（三浦）
目と地と通行し、（三浦）下りあり、（三浦）下りあり、（三浦）下りあり、

三浦の地塔中市内をめぐり、早希（三浦）の外を（三浦）
目と地と通行し、（三浦）下りあり、（三浦）下りあり、（三浦）下りあり、

三浦の地塔中市内をめぐり、早希（三浦）の外を（三浦）
目と地と通行し、（三浦）下りあり、（三浦）下りあり、（三浦）下りあり、
三浦の地塔中市内をめぐり、早希（三浦）の外を（三浦）
目と地と通行し、（三浦）下りあり、（三浦）下りあり、（三浦）下りあり、

一 水各一と、世に求めたり。事迄あり。

定例

三〇

一 海一と、わん、海にあり。

一 海一と、わん、海にあり。是書あり。海
の事あり。海にあり。海にあり。海にあり。
海にあり。海にあり。海にあり。海にあり。
海にあり。海にあり。海にあり。海にあり。
海にあり。海にあり。海にあり。海にあり。
海にあり。海にあり。海にあり。海にあり。
海にあり。海にあり。海にあり。海にあり。

82
8

海にあり。海にあり。海にあり。海にあり。

海にあり。海にあり。海にあり。海にあり。
海にあり。海にあり。海にあり。海にあり。
海にあり。海にあり。海にあり。海にあり。
海にあり。海にあり。海にあり。海にあり。
海にあり。海にあり。海にあり。海にあり。
海にあり。海にあり。海にあり。海にあり。
海にあり。海にあり。海にあり。海にあり。

8

平治元二年二月八日
 今所日大老後...
 今所日大老後...
 今所日大老後...
 今所日大老後...
 今所日大老後...
 今所日大老後...
 今所日大老後...
 今所日大老後...
 今所日大老後...

平治元二年二月八日
 今所日大老後...
 今所日大老後...
 今所日大老後...
 今所日大老後...
 今所日大老後...
 今所日大老後...
 今所日大老後...
 今所日大老後...
 今所日大老後...

一 佛生公次人元下行り及

新流中より若くは古くは

中より若くは古くは

新流中より若くは古くは

一 河原より若くは古くは

五日大霜下 昔ながらの

一 湯島より若くは古くは

一 山崎より若くは古くは

一 石位陣中より若くは古くは

一 小向川より若くは古くは

一 下流より若くは古くは

一 引退より若くは古くは

一 群衆より若くは古くは

一 新流中より若くは古くは

中行の考証本所一述するに成じ甚しく其力に
至又揚州同人の述するに非意に川言諸君の
不上の述するに其の同九考考証本所故其
意の揚州出各書津 以て河内中の今言の
下批同題の中下注を否未又り

一考証本所一不位なり之統周のり思ひ新合

一考証本所一又言下位其り考証本所

一考証本所一又言下位其り考証本所

一考証本所一又言下位其り考証本所

一考証本所一又言下位其り考証本所

一考証本所一又言下位其り考証本所

一考証本所一又言下位其り考証本所

一考証本所一又言下位其り考証本所

一考証本所一又言下位其り考証本所

一考証本所一又言下位其り考証本所

一考証本所一又言下位其り考証本所

一考証本所一又言下位其り考証本所

一考証本所一又言下位其り考証本所

一 卷之七

一 卷之八

一 卷之九

一 卷之十

一 卷之十一

一 卷之十二

一 卷之十三

一 卷之十四

白口紙

82
14

吹田庄 第...

川野之... 第... 田...

河津 第...

月別... 第... 田...

猪名庄 第...

月別... 第... 田...

三子... 第...

淡海庄 第...

味... 第... 田...

海拉庄 第...

第... 田...

得... 第...

第... 田...

切... 第...

第... 田...

...

淡... 第...

...

...

...

...

...

...

...

...
...
...
...
...

一 湯の一身平如 薬師法也

一 伊全全如行 幾三遠慮の精考し 女の時

一 中道より入る者 花巻し こと

一 昔申 劍州如也 一 市川秀武 万々あり

一 田中 留は 萬年 万々あり 万々あり

一 貞元 後 万々あり 万々あり

ね。

一 西 州 幾三 遠慮の精考し 女の時

一 中道より入る者 花巻し こと

一 昔申 劍州如也 一 市川秀武 万々あり

一 田中 留は 萬年 万々あり 万々あり

一 貞元 後 万々あり 万々あり

一 湯の一身平如 薬師法也

一 伊全全如行 幾三遠慮の精考し 女の時

十三才字八才の如き洞を語らず

一 此の如き事

言文三徳実の事 言はれず

言はれず 言はれず 言はれず

言はれず 言はれず 言はれず

一 幸得て用ひて

言はれず 言はれず 言はれず

言はれず 言はれず 言はれず

一 幸得て用ひて

言はれず 言はれず 言はれず

言はれず 言はれず 言はれず

一 幸得て用ひて

言はれず 言はれず 言はれず

言はれず 言はれず 言はれず

一 幸得て用ひて

言はれず 言はれず 言はれず

言はれず 言はれず 言はれず

言はれず 言はれず 言はれず

一 幸得て用ひて

言はれず 言はれず 言はれず

言はれず 言はれず 言はれず

言はれず 言はれず 言はれず

ナ

一 浦島太郎

一 浦島太郎の功徳

一 浦島太郎の功徳

一 浦島太郎の功徳

一 浦島太郎の功徳

一 浦島太郎の功徳

一 浦島太郎の功徳

一 浦島太郎の功徳

一 浦島太郎の功徳

一 浦島太郎の功徳

一 浦島太郎の功徳

一 浦島太郎の功徳

一 浦島太郎の功徳

一 浦島太郎の功徳

一 浦島太郎の功徳

一 浦島太郎の功徳

一 浦島太郎の功徳

一 浦島太郎の功徳

藤原公の三子之遺徳を嗣ぐ 夏草萌生

百葉草の如く 三子孫 針音

市子三子 水川一節 十文

長孫不 是書法則 長孫不 是書法則

瓜一積 樂三子 齊市 命書法則

瓜十七支七子十文

瓜外支 蓋世相傳 瓜外支 蓋世相傳 瓜外支 蓋世相傳

三子下 是書法則 齊市 命書法則

瓜外支 蓋世相傳

瓜

初り也 瓜外支 蓋世相傳

白孫 瓜外支 蓋世相傳

中孫 瓜外支 蓋世相傳

松孫 瓜外支 蓋世相傳

出紅方 諸下行 瓜外支 蓋世相傳

沙市 瓜外支 蓋世相傳

瓜外支 蓋世相傳

又孫 瓜外支 蓋世相傳

葉木 洞り 瓜外支 蓋世相傳

東山禁酒令 第九卷 宣子所 二
外 宣子 一 林 妙 秋 五 一 一

一 記 後 口 下 以 升 方 行 下

松 之 景 必 之 言 入 世 之 元 行 書 行 之 下 下 行 一

逆 飲 我 六 方 之 一 高 公 學 也 瑞 德 一

信 者 諸 夫 言 入 經 後 大 多 中 行 書 行 之 下 下 行 一

一 以 酒 酒 了 功 倍 日 三 殊 既 而 後 之 才 可 西 方 一
才 之 方 所 迄 之 後 之 經 德 為 一 高 公

高 東 公 一

一 余 辨 之 記 安 平 行 一 一

一 深 井 井 如 法 格 之 國 一 叶 之 入 成 一 不 位 一 一

一 有 據 法 以 其 如 之 主 一 叶 之 中 一 一 也 者 一 三 四 日

才 之 主 生

才 之 主 生

一 記 後 口 下 以 升 方 行 下

一 松 之 景 必 之 言 入 世 之 元 行 書 行 之 下 下 行 一

一 逆 飲 我 六 方 之 一 高 公 學 也 瑞 德 一

te

Handwritten text at the top right of the page.

一 諸君の御覧に
一 御覧に御座りませう
一 御覧に御座りませう
一 御覧に御座りませう

一 御覧に御座りませう
一 御覧に御座りませう

一 御覧に御座りませう
一 御覧に御座りませう

一 御覧に御座りませう
一 御覧に御座りませう
一 御覧に御座りませう

一 御覧に御座りませう
一 御覧に御座りませう

一 御覧に御座りませう
一 御覧に御座りませう

一 御覧に御座りませう
一 御覧に御座りませう

一 御覧に御座りませう
一 御覧に御座りませう
一 御覧に御座りませう

和印月... 名... 中... 功... 功...
以... 功... 功... 功...
未... 功... 功... 功...
一... 功... 功... 功...

一... 功... 功... 功...
功... 功... 功... 功...
功... 功... 功... 功...
功... 功... 功... 功...

一 功...

功... 功... 功... 功...
功... 功... 功... 功...

功... 功... 功... 功...
功... 功... 功... 功...

功... 功... 功... 功...
功... 功... 功... 功...
功... 功... 功... 功...

功... 功... 功... 功...

月火紅りて心より余勸言志誠中
 及方し以所ありて王の御公之命世
 自問紀國平正所し向い安く御所
 此如秋の夕人か花のり下りて
 空の妙をまの目のみ身及一言者
 心成りておのれありておのれ
 月火紅りて余まま出りて
 一和の心ありておのれ
 井底の心ありておのれ
 三月の心ありておのれ
 四月の心ありておのれ
 五月の心ありておのれ
 六月の心ありておのれ
 七月の心ありておのれ
 八月の心ありておのれ
 九月の心ありておのれ
 十月の心ありておのれ
 十一月の心ありておのれ
 十二月の心ありておのれ

月火紅りて心より余勸言志誠中
 及方し以所ありて王の御公之命世
 自問紀國平正所し向い安く御所
 此如秋の夕人か花のり下りて
 空の妙をまの目のみ身及一言者
 心成りておのれありておのれ
 月火紅りて余まま出りて
 一和の心ありておのれ
 井底の心ありておのれ
 三月の心ありておのれ
 四月の心ありておのれ
 五月の心ありておのれ
 六月の心ありておのれ
 七月の心ありておのれ
 八月の心ありておのれ
 九月の心ありておのれ
 十月の心ありておのれ
 十一月の心ありておのれ
 十二月の心ありておのれ

昔

一 諸君の御覧の如く

甘芳泉

一 諸君の御覧の如く

一 諸君の御覧の如く

一 諸君の御覧の如く

五十年間

一 諸君の御覧の如く

此の如く

此の如く

此の如く

此の如く

此の如く

一 諸君の御覧の如く

此の如く

此の如く

此の如く

形之書或

之或之書或

通之書或

口之書或

一之書或

身之書或

用代之書或

同之書或

同之書或

形之書或

形之書或

形之書或

形之書或

書或

形之書或

形之書或

形之書或

形之書或

形之書或

形之書或

形之書或

形之書或

形之書或

形之書或

形之書或

形之書或

形之書或

形之書或

形之書或

形之書或

形之書或

形之書或

千部
幸部
列

壬子年書也

一 刻大車路下是字了之向了今之是也
車路下是字了之向了今之是也

法部司司下之向了今之是也
法部司司下之向了今之是也

廿三

千部公元下之向了今之是也
千部公元下之向了今之是也

田川九次下之向了今之是也
田川九次下之向了今之是也

力部年下之向了今之是也
力部年下之向了今之是也

中一天也下之向了今之是也
中一天也下之向了今之是也

不問之也下之向了今之是也
不問之也下之向了今之是也

如中下也下之向了今之是也
如中下也下之向了今之是也

其向根年四同下之向了今之是也
其向根年四同下之向了今之是也

行日也下之向了今之是也
行日也下之向了今之是也

Handwritten text at the top right of the page.

其傳言... 其傳言... 其傳言... 其傳言... 其傳言...

其傳言... 其傳言... 其傳言... 其傳言... 其傳言...

其傳言... 其傳言... 其傳言... 其傳言... 其傳言...

其傳言... 其傳言... 其傳言... 其傳言... 其傳言...

其傳言... 其傳言... 其傳言... 其傳言... 其傳言...

其傳言... 其傳言... 其傳言... 其傳言... 其傳言...

其傳言... 其傳言... 其傳言... 其傳言... 其傳言...

其傳言... 其傳言... 其傳言... 其傳言... 其傳言...

其傳言... 其傳言... 其傳言... 其傳言... 其傳言...

其傳言... 其傳言... 其傳言... 其傳言... 其傳言...

其傳言... 其傳言... 其傳言... 其傳言... 其傳言...

其傳言... 其傳言... 其傳言... 其傳言... 其傳言...

其傳言... 其傳言... 其傳言... 其傳言... 其傳言...

其傳言... 其傳言... 其傳言... 其傳言... 其傳言...

Handwritten signature or name.

Handwritten text at the bottom left.

何れに流る

何れに流る

何れに流る

何れに流る

一 昔より流るる

一 昔より流るる

一 昔より流るる

一 昔より流るる

一 昔より流るる

一 昔より流るる

一 昔より流るる

一 昔より流るる

一 昔より流るる

一 昔より流るる

一 昔より流るる

一 昔より流るる

抄写

10 11

一 合本小名云

一 事乃多... 云云...

一 事乃多... 云云...

一 事乃多... 云云...

一 事乃多... 云云...

一 事乃多... 云云...

一 事乃多... 云云...

一 事乃多... 云云...

一 事乃多... 云云...

一 事乃多... 云云...

一 事乃多... 云云...

一 事乃多... 云云...

一 事乃多... 云云...

一 事乃多... 云云...

一 事乃多... 云云...

82
29

六六

南水類

一 浦尾六王母大不事拜託林信之正時樂

自云予三十四也 林信忠年四十二也

此亦大信三十一人 云云 信忠人三十一 林信忠人

云云 林信忠三十一人 云云 信下信忠所三十一人

云云 二州成業三十一人 云云 今二百八十一人

云云 予年如二州成業人 云云 予年如二州成業人

大不事拜託 林信忠

一 予上云 予年如二州成業人

一 湯一子 予年如二州成業人

一 予年如二州成業人

一 予年如二州成業人

予年如二州成業人 云云 予年如二州成業人

予年如二州成業人 云云 予年如二州成業人

予年如二州成業人 云云 予年如二州成業人

予年如二州成業人 云云 予年如二州成業人

予年如二州成業人 云云 予年如二州成業人

予年如二州成業人 云云 予年如二州成業人

Handwritten text at the top right, possibly a title or reference number.

82
32

一 柳舟の事ありて、
一 柳舟の事ありて、

二

一 柳舟の事ありて、

一 柳舟の事ありて、

一 柳舟の事ありて、

一 柳舟の事ありて、

一 柳舟の事ありて、

一 柳舟の事ありて、

分

一 柳舟の事ありて、

一 柳舟の事ありて、

一 柳舟の事ありて、

一 柳舟の事ありて、

一 柳舟の事ありて、

一 柳舟の事ありて、

一 柳舟の事ありて、

一 柳舟の事ありて、

八

古

一 天... (faded vertical text)

一 ... (faded vertical text)

一 ... (faded vertical text)

一 ... (faded vertical text)

一 ... (faded vertical text)

一 ... (faded vertical text)

一 ... (faded vertical text)

一 ... (faded vertical text)

一 ... (faded vertical text)

一 ... (faded vertical text)

一 ... (faded vertical text)

一 ... (faded vertical text)

一 ... (faded vertical text)

一 ... (faded vertical text)

一 大辨品... 卷一... 下...

寺... 山... 寺... 山... 寺... 山...

寺... 山... 寺... 山... 寺... 山...

寺... 山... 寺... 山... 寺... 山...

寺... 山... 寺... 山... 寺... 山...

寺... 山... 寺... 山... 寺... 山...

寺... 山... 寺... 山... 寺... 山...

寺... 山... 寺... 山... 寺... 山...

寺... 山... 寺... 山... 寺... 山...

寺... 山... 寺... 山... 寺... 山...

寺... 山... 寺... 山... 寺... 山...

寺... 山... 寺... 山... 寺... 山...

一 漢書 卷之九 地理志 漢 十地人 人 也 凡 一
合 行 下 行 也 其 一

一 漢書 卷之九 地理志 漢 十地人 人 也 凡 一

一 漢書 卷之九 地理志 漢 十地人 人 也 凡 一

一 漢書 卷之九 地理志 漢 十地人 人 也 凡 一

一 漢書 卷之九 地理志 漢 十地人 人 也 凡 一

一 漢書 卷之九 地理志 漢 十地人 人 也 凡 一

一 漢書 卷之九 地理志 漢 十地人 人 也 凡 一

一 漢書 卷之九 地理志 漢 十地人 人 也 凡 一

一 漢書 卷之九 地理志 漢 十地人 人 也 凡 一

一 漢書 卷之九 地理志 漢 十地人 人 也 凡 一

一 漢書 卷之九 地理志 漢 十地人 人 也 凡 一

一 漢書 卷之九 地理志 漢 十地人 人 也 凡 一

一 漢書 卷之九 地理志 漢 十地人 人 也 凡 一

一 漢書 卷之九 地理志 漢 十地人 人 也 凡 一

一 漢書 卷之九 地理志 漢 十地人 人 也 凡 一

一 漢書 卷之九 地理志 漢 十地人 人 也 凡 一

一 漢書 卷之九 地理志 漢 十地人 人 也 凡 一

一 漢書 卷之九 地理志 漢 十地人 人 也 凡 一

七石河の源

寺の東方に七石河あり由十丁より北に
 川は万葉記に寺の東方に多岐河に云ふ
 又討て言ひ對するに一を二言す
 二川ありて一は流す
 三は流す
 四は流す
 五は流す
 六は流す
 七は流す
 八は流す
 九は流す
 十は流す
 十一は流す
 十二は流す
 十三は流す
 十四は流す
 十五は流す
 十六は流す
 十七は流す
 十八は流す
 十九は流す
 二十は流す

河原の東方に七石河あり由十丁より北に
 川は万葉記に寺の東方に多岐河に云ふ
 又討て言ひ對するに一を二言す
 二川ありて一は流す
 三は流す
 四は流す
 五は流す
 六は流す
 七は流す
 八は流す
 九は流す
 十は流す
 十一は流す
 十二は流す
 十三は流す
 十四は流す
 十五は流す
 十六は流す
 十七は流す
 十八は流す
 十九は流す
 二十は流す

かき書下
~~~~~

一 白紙に所記の字を写す

一 交り合ふ字を写す

一 石左下の方を写す

一 横中を写す

一 其の字を写す

一 其の字を写す

一 其の字を写す

一 其の字を写す

一 其の字を写す

一 其の字を写す

一 其の字を写す

一 其の字を写す

一 其の字を写す

一 其の字を写す

一 其の字を写す

一 其の字を写す

一 其の字を写す

一 其の字を写す



十一

一 山崎津三 托き 吉指

二 所 野百 富井

二 所 野百 豊江

二 所 野百 幸

二 所 野百 北

二 所 野百 振友

二 所 野百 豊江

いとしん

七 所 四人

新 野 百 三 十 三

徳 野 百 人

舎 野 百 人

中 野 百 人

川 野 百 人

山崎又司 野百 三 十 三 山田 野 百 人

野 百 三 十 三

三 十 三

春日 野 百 人 野 百 三 十 三 田 野 百 人 野 百 三 十 三  
我 野 百 人 野 百 三 十 三 野 百 三 十 三 野 百 三 十 三  
白 野 百 人 野 百 三 十 三 野 百 三 十 三 野 百 三 十 三

野 百 三 十 三 野 百 三 十 三

一 大 野 百 三 十 三

野 百 三 十 三

十 野 百 三 十 三

野 百 三 十 三

一 野 百 三 十 三

野 百 三 十 三

野 百 三 十 三

... 申...

一 石炭の... 炭...

... 炭...

一 石炭の... 炭...

一 石炭の... 炭...

... 炭...

... 炭...

... 炭...

... 炭...

... 炭...

一 石炭の... 炭...

一 石炭の... 炭...

一 石炭の... 炭...

... 炭...

... 炭...

... 炭...

... 炭...

一 千九百零九年

一 五月廿九日 仁王河十卷 三巻物 金刊冊

一 廿五日 廿九日 十月十九日 入江の市 本町の町

一 廿五日 廿九日 十月十九日 入江の市 本町の町

一 廿五日 廿九日 十月十九日 入江の市 本町の町

一 廿五日 廿九日 十月十九日 入江の市 本町の町

一 廿五日 廿九日 十月十九日 入江の市 本町の町

一 廿五日 廿九日 十月十九日 入江の市 本町の町

一 廿五日 廿九日 十月十九日 入江の市 本町の町

一 廿五日 廿九日 十月十九日 入江の市 本町の町

一 廿五日 廿九日 十月十九日 入江の市 本町の町

一 廿五日 廿九日 十月十九日 入江の市 本町の町

一 廿五日 廿九日 十月十九日 入江の市 本町の町

一 廿五日 廿九日 十月十九日 入江の市 本町の町

十

一 富田庄百餘町... 一 町毛... 一 年... 一 知不... 一 以...

古

一 味... 桂...

見...

甘...

一 糖...

一 苦...

甘...

一 湯...

一 末...

一 治...

京...

一 諸君の御覧

二 諸君の御覧

一 諸君の御覧

一 諸君の御覧

大津津

長文

七

諸君の御覧

諸君の御覧

諸君の御覧

一 諸君の御覧

一 諸君の御覧

一 諸君の御覧

一 諸君の御覧

一 諸君の御覧

一 諸君の御覧

一 諸君の御覧

一 諸君の御覧

廿四日

一 諸君の御覧

公卿

廿二日

一 祈願... 此世身多人... 此世身多人... 此世身多人...

一 中... 此世身多人... 此世身多人... 此世身多人...

廿二日

一 此世身多人... 此世身多人... 此世身多人... 此世身多人...

824

河内成子一之七斗汽中一破向下一味  
十市下乃才一古命の

一 湖の二斗年行の味

一 宗光のる上流書如平のり遠并のり  
和招及文

甘香のり

一 湖の二斗年行の味

一 古香のり

一 湖の二斗年行の味

一 古香のり

一 湖の二斗年行の味

一 古香のり

一 湖の二斗年行の味

一 古香のり

一 湖の二斗年行の味

一 古香のり

Handwritten signature or name at the top of the right page.

一 方片玉...  
一 東の...  
一 多...

Handwritten text block on the right page.

一 諸君...  
一 諸君...  
一 諸君...  
一 諸君...

一 諸君...  
一 諸君...  
一 諸君...  
一 諸君...

Handwritten text block on the left page.

Handwritten text block on the left page.

Handwritten text block on the left page.

Handwritten text block on the left page.



Handwritten notes at the top of the page, including the characters "舟" (boat) and "行" (travel).

海舟の最長松浦作舟の長は州役の

中竹の長行松浦作舟の長は州役の

又長善下作舟の長

臺内あり可止北而白舟の長は州役の

出雲守の正北而筑城の長は州役の

下北而白舟の長は州役の

舟中筑城打舟の長は州役の

舟外に舟の長は州役の

舟の長は州役の

舟の長は州役の

舟の長は州役の

舟の長は州役の

下行三丁一五丁の舟の長は州役の

舟の長は州役の

舟の長は州役の

舟の長は州役の

舟の長は州役の

如言物  
不部  
延今小  
大城純 延持律  
仁王信  
地部十玉  
廿八頁  
ウ入丹  
中天  
之大等山  
炎麻又山  
九部明王  
不空淨

026 挿入

如言物  
不部  
延今小  
大城純 延持律  
仁王信  
地部十玉  
廿八頁  
ウ入丹  
中天  
之大等山  
炎麻又山  
九部明王  
不空淨



去歲以中北行

三

去歲以中北行... 三... 此... 中... 向... 何... 自... 一... 院... 注...

二日

一... 向... 林... 海... 如... 此... 年... 年... 年...

Handwritten text at the top of the right page, possibly a title or header.

82  
49

Handwritten text in the upper middle section of the right page.

一 考... 一 行... 一 中... 一 行...  
Main body of handwritten text on the right page, consisting of several vertical columns.

Handwritten text on the left side of the right page, possibly a continuation or a separate note.

一 考... 一 行...  
Main body of handwritten text on the left page, consisting of several vertical columns.

三考

一 用...  
A specific section of text on the left page, possibly a sub-header or a key point.

一 向... 一 考...  
Bottom section of handwritten text on the left page.

二回遊覧

一内中位階外等二事

一修得り及後二万平一宿大中位階外等

一平持事一多事

一四事

一法尼三階位階外等一宿大中位階外等

一申位階外等

可

一海島一可及一宿大中位階外等

一海島一可及一宿大中位階外等

一海島一可及一宿大中位階外等

一海島一可及一宿大中位階外等

一海島一可及一宿大中位階外等

一海島一可及一宿大中位階外等

一本曉一可及一宿大中位階外等



① 1854年

1854年

北国不向家

北国不向家

北国不向家

北国不向家

北国不向家

北国不向家

北国不向家

北国不向家

北国不向家

北国不向家

北国不向家

北国不向家

北国不向家

北国不向家

北国不向家

北国不向家

北国不向家

北国不向家

北国不向家

北国不向家

北国不向家

北国不向家

北国不向家

北国不向家

北国不向家

北国不向家

北国不向家



一 此の市部者... (Faint vertical text on the right edge of the right page)

一 此の市部者... (Main vertical text on the right page, starting with '一 此の市部者')

一 留山石... (Vertical text on the left page, starting with '一 留山石')

一 留山石... (Main vertical text on the left page, starting with '一 留山石')

一 今之世如水... 不遠也

十日 蒙

一 湯... 東

一 改... 中

一 者... 札

一 一... 宗

一 完... 宗

一 寺... 宗

一 法... 宗

七ノ中ノ...

82  
55

小島里米...

廿五...

一 昔...

此の...

十...

一 湯...

一 叶...

...

一 昔...

...

一 漢...

...



法御十口  
82  
57

法御十口  
法御十口  
法御十口

而

一 子用金和州予印

一 功心礼者

一 祇有金和州予印

一 法御十口

一 功心礼者

一 法御十口

十

一 法御十口

一 法御十口

一 法御十口

一 法御十口

一 法御十口

一 法御十口

一 法御十口

一 法御十口

高橋 〇 啓 啓 啓 啓 啓

一 啓 啓 啓 啓 啓

十方

一 啓 啓 啓 啓 啓

一 啓 啓 啓 啓 啓

一 啓 啓 啓 啓 啓

一 啓 啓 啓 啓 啓

一 啓 啓 啓 啓 啓

一 啓 啓 啓 啓 啓

一 啓 啓 啓 啓 啓

一 啓 啓 啓 啓 啓

一 啓 啓 啓 啓 啓

十方

一 啓 啓 啓 啓 啓

一 啓 啓 啓 啓 啓

一 啓 啓 啓 啓 啓

一 啓 啓 啓 啓 啓

一 啓 啓 啓 啓 啓

一 啓 啓 啓 啓 啓

不下の経路... 遊信字同... 保而...

一宗...

...

...

...

...

...

...

...

...

...

...

...

...

...

...

...

...

...

...





Handwritten text in cursive script, likely a list or record.

Handwritten text in cursive script, likely a list or record.

Handwritten text in cursive script, likely a list or record.

Handwritten text in cursive script, likely a list or record.

Handwritten text in cursive script, likely a list or record.

Handwritten text in cursive script, likely a list or record.

Handwritten text in cursive script, likely a list or record.

Handwritten text in cursive script, likely a list or record.

Handwritten text in cursive script, likely a list or record.

Handwritten text in cursive script, likely a list or record.

Handwritten text in cursive script, likely a list or record.

Handwritten text in cursive script, likely a list or record.

Handwritten text in cursive script, likely a list or record.

Handwritten text in cursive script, likely a list or record.

Handwritten text in cursive script, likely a list or record.

Handwritten text in cursive script, likely a list or record.

一 指一从一造一入一途一

廿三

一 指一从一造一入一途一

一 是后之及人之世也于上时主说

一 指一从一造一入一途一

一 指一从一造一入一途一

一 指一从一造一入一途一

廿四

一 指一从一造一入一途一

一 指一从一造一入一途一

一 指一从一造一入一途一

廿五

一 指一从一造一入一途一

廿六

一 指一从一造一入一途一

一 指一从一造一入一途一

一 指一从一造一入一途一

一 指一从一造一入一途一

一 指一从一造一入一途一

此年... 不... 莫... 何...

九... 曾... 亦... 亦...

一... 清... 一... 亦...

一... 亦... 亦... 亦...

一... 亦... 亦... 亦...

一... 亦... 亦... 亦...

一... 亦... 亦... 亦...

一... 亦... 亦... 亦...

一... 亦... 亦... 亦...

一... 亦... 亦... 亦...

一... 亦... 亦... 亦...

一... 亦... 亦... 亦...

一... 亦... 亦... 亦...

一... 亦... 亦... 亦...

一... 亦... 亦... 亦...

一... 亦... 亦... 亦...

一... 亦... 亦... 亦...

一... 亦... 亦... 亦...

一... 亦... 亦... 亦...

Handwritten text at the top right corner, possibly a title or header.

Handwritten text in the upper right section of the page.

Handwritten text in the upper middle section of the page.

Handwritten text in the upper left section of the page.

Handwritten text in the middle left section of the page.

Handwritten text in the lower middle section of the page.

Handwritten text in the lower left section of the page.