

家

庶物類纂

草屬

自二十六至二十八

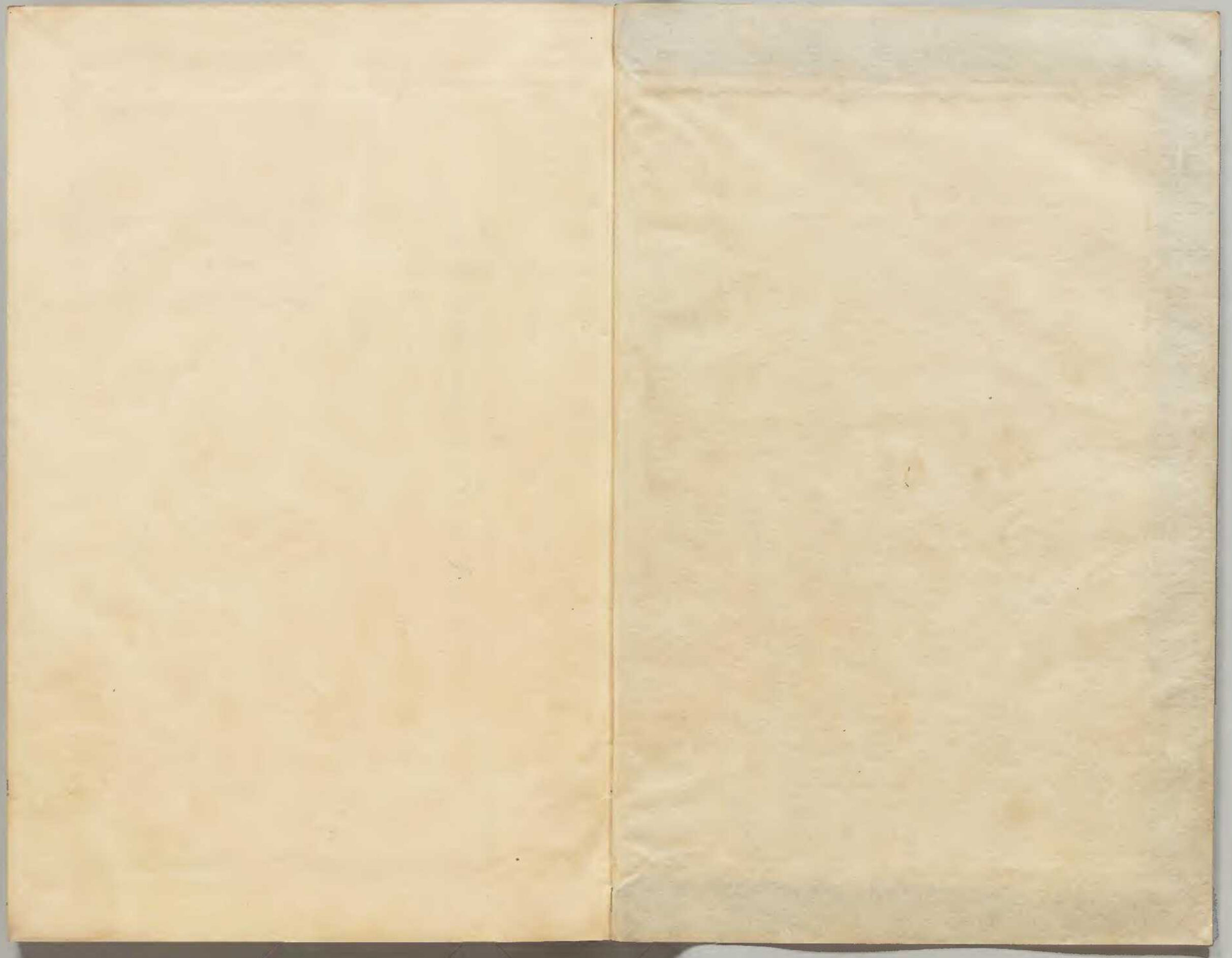
太政官文庫			
和書門	特別	三三六二號	第五十番
類	類	函	架
		四六五册	

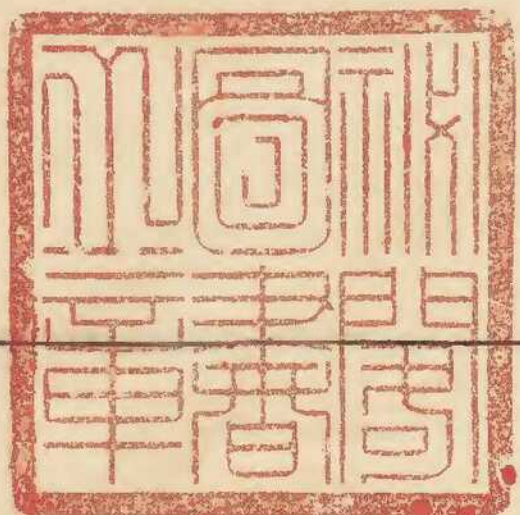
五十七白

内閣文庫		
番號	和	32362
冊數	465(11)	
函號	種	54 1

共廿







庶物類纂草屬卷之二十六目次

莖草

蓋草

庶物類纂

卷之二十六

草屬目次

苳草

一名藐爾雅一名紫草神農本草一名紫丹同上一名

紫笑同上一名地血本草綱目一名苳葵廣雅一名鴉

銜草溪蠻叢笑

苾草

貌苾草

爾雅○貌亡角切苾子爾切

可以染紫一名苾莫廣雅云

晉郭璞爾雅註

貌一名苾草根可以染紫之草廣雅一名苾莫本草

一名紫丹唐本注云苗似蘭香莖赤節青花紫白色

而實白也

宋邢昺爾雅疏

今染紫之草也苾音紫

宋鄭夾染爾雅註

釋草云貌苾草郭氏曰可以染紫一名苾莫說文亦

曰苾貌紫草蓋苾即紫也以其可染紫故名苾上林

賦有苙薑司馬彪亦云紫色之薑則苙之與紫古字通爾列仙之傳商客能致紫草賣與漆家本草說云其利勝藍按種藍一畝已敵穀田一頃矣而如復勝焉有以見後世末作之盛夫紫間色奪朱者也韓子曰齊威公好服一國盡服紫五素不得一紫公患之用管仲言謂左右曰吾惡紫臭三日境內莫有衣紫蘇代遺燕王書曰齊紫敗素也而賈十倍然則由春秋戰國以來重之矣漢相國丞相皆秦官金印紫綬高帝相國綠綬徐廣曰金印綠綬綬蕪草名也以漆

似綠又云似紫紫綬名緇綬音瓜其色青紫緇與藍同公加殊禮特服之何承天云緇音媯青紫色綬緇紫色也字說曰緇紫也緇以莫漆故系在左紫或漆或不故系在下緇人漆也其為此也有戾焉或不則無戾也此而已莫可漆紫謂之苙戾則苙言本紫莫言所漆戾彼而此者也

宋羅願爾雅翼

紫草陶隱居云今出襄陽多從南陽新野來彼人種之即是今漆紫者方藥家都不復用博物志云平氏陽山紫草特好魏國以漆色殊黑比年東山亦種色

小淺於北者唐本注云紫草所在皆有爾雅云一名
藐苗似蘭香莖赤節青花紫白色而實白臣禹錫等
謹按廣雅云紫草一名苾蒻嘉祐補注本草

紫草生碭山山谷及楚地今處處有之人家園圃中
或種蒔其根所以染紫也爾雅謂之藐廣雅謂之苾
蒻苗似蘭香莖赤節青二月有花紫白色秋實白三
月採根陰乾古方稀見使今醫家多用治傷寒時疾
發瘡癰不出者以此作藥使其發出韋宙獨行方治
豌豆瘡煮紫草湯飲後人相承用之其効尤速本草圖經

紫草此草花紫根紫可以染紫故名爾雅作苾草俗
種人呼為鴉銜草明李東璧本草綱目

種紫草三月逐壟下子九月子熟時刈草春社前後
采根陰乾其根頭有白毛如茸未花時采則根色鮮
明花過時采則根色黯惡采時以石壓扁暴乾收時
忌入湯及鹽馬糞并煙氣皆令草黃色同上

別錄曰紫草生碭山山谷及楚地李氏曰今出襄陽
多從南陽新野來二月逐壟下子苗似蘭香亦莖青
節紫花白實其實秋月乃熟春社前後采根頭有白

毛如茸以石壓扁曝乾收時忌入濕及驢馬糞并煙火氣不爾能令根色黃也如未開花時采取根色鮮明如已開花根色黯顯漆色不堪用也明倪朱謨本草彙言

紫草爾雅曰藐苳草郭璞註曰一名紫葳○廣志曰一名紫丹○博物志曰平氏山之陽紫草特好也○明徐光啓農政全書

齊民要術曰黃白軟良之地青沙地亦善開荒黍稷下大佳性不耐水必須高田秋耕地至春又轉耕之三月種之耨耩地逐壟手下良田一畝用子二升薄田用子三升下訖勞之鋤如穀法唯淨為佳其壟底草則拔之壟底用鋤

則傷 九月中子熟刈之候芳蒲 燥載聚打取子溼葉草

子則 即浚細耕不細不浚 尋壟以耙耨取整理收草宜併

手力速竟為良則失草矣 一扼隨以茅結之擘葛彌善 四扼為一頭遭雨則損草也

當日則斬齊顛倒十重許為長行置堅平之地以版石鎮之令扁溼鎮直而長燥鎮則碎折不鎮難售也 兩三宿豎頭著日中曝之令浥浥然多不曝則鬱黑 五十頭作一洪洪十頭向外以 著敞屋下陰涼處棚棧上其棚下勿使驢馬糞及人溺又忌煙皆令草失色其利勝藍若欲久停者入五月內著屋中閉戶塞向密泥勿使風入漏

氣過_二立秋_一然後開_二草_一出色不異若經夏在棚棧上草便變_二黑_一不復_二任用_一上同

務本新書曰種訖拖瓶擺之或以輕鈍碾過秋澆子熟_レ去其土_レ連根取出就地鋪_レ穢頗乾_レ輕振其土_レ以茅策束切去虛稍以之_レ添紫其色殊美_{上同}

孟子曰惡紫之奪_レ朱也蓋朱與紫相亂久矣仁宗晚年京師添紫變其色而加重先添作青徐以紫草加添謂之油紫後人指為英宗紹統之讖已見王氏書自後只以重色為紫色愈重人愈珍之與朱大不相

類淳熙中北方添紫極鮮明中國亦效之目為北紫蓋不先添青而改_レ緋為脚用紫草極少其實復古之紫色而誠可奪_レ朱按周禮義疏以朱湛丹秬三月朱乃熾之即_レ以炊下湯淋所炊丹秬取其汁又爾雅云添謂之緹再添謂之窺三添謂之纁士冠有朱統之文鄭云朱則四入是更_レ以纁入赤汁則為朱論語君子不以_レ紺緹飾纁入赤汁則為朱不入赤而入黑汁則為紺更_レ以此紺入黑則為玄是六入為玄也更_レ以此玄入

黑汁則七八為緇矣則知古之朱赤汁漆之紫與朱實相去不多今之淺紫其近之矣

宋趙彥衛雲麓漫

高麗善漆采紅紫尤妙紫草大梗如牡丹搗汁漆帛

甚鮮鷄林志

紫草爾雅藐苳注云可以漆紫一名苳苳八月未種

二月採根用密籠藏之見海風則爛黑八閩通志

紫草爾雅藐苳可以漆紫一名苳苳丹鉛錄云苛小

草也今但知為苛刻之苛藐紫草也今但知為藐然

之藐閩書

紫草者所謂紫丹紫芙哀老切圖經引爾雅藐音莫廣雅

謂之苳苳苗似蘭莖赤節青二月花紫白色妄引紅

花為苳苳則誤矣智又恠本草於紫草既引爾雅之

藐而柴胡又引藐苳草唐本注云苳是古柴字竟作

苳胡又證以相如之苳薑且云此根亦紫色不亦証

乎又有苳籬晉傳咸効今史新立苳籬此當讀為柴

籬此苳柴通借證也明方以智通雅

紫草宜種鬆沙地三月採去根取苳煎汁漆紫苗生

時拔去根旁之草若用鋤恐傷其根耳清石巖逸叟增定致富奇

書

紫草一名紫丹又名茈菹生碭山南陽新野及楚地其苗似蘭香莖赤節青二月開花紫白色結實亦白惟根色紫可以染紫三月內種宜軟沙高地性不喜水耨種悉如治稻法其利倍於藍收時忌人溺及驢馬糞并煙氣能令色黯清陳誤子秘傳花鏡

紫草鎮按紫草茸治痘瘡一則取其陽氣初生性雖生旺其氣不甚寒茸者草之初生蒙茸柔軟之義今人不識此物予每見人重價購來形如烏墨泥者云

是紫草茸病家信以為真而又苦醫家不識率意與服見其不効只合一歸之命而已所可恨者市人欺世媒利誤人性命深可痛也又苦醫家不識茸字之義須自種蒔取嫩茸方為的真況蒙筌云去根取茸之句可鑿也清何鎮本草綱目類纂必讀

蓋草

一名菜爾 一名王芻同上 一名鴟脚莎郭璞爾
 一名鹿蓐爾 一名菜竹同上 一名淡竹葉爾
 一名黃草本網目 一名葵草同上 一名蠶草同上

俗名哥福柰忽索

蓋草

菜王芻 爾雅○
菜音綠

菜蓐也今呼鷓鴣腳莎 晉郭璞
爾雅註

舍人云菜一名王芻某氏云菜鹿蓐也郭云蓐也今

呼鷓鴣腳莎詩衛風云瞻彼淇澳菜竹漪漪是也 宋邢
昺爾

雅疏

蓋草亦名菜蓐音菜 宋鄭夾漈
爾雅註

蓋草曰菜蓐曰王芻曰鷓鴣腳莎爾雅曰菜王芻又曰

竹篇蓄詩云綠竹猗猗即此是也今人謂之篇竹葉

似竹而細薄，荆襄人煮以深黃，極鮮麗。故草經云可深黃，作金色。宋鄭夾深昆蟲草木略

謹按合蓋草篇竹為一物，誤也。夾深又曰篇蓄即篇竹也。衛風云綠竹猗猗，綠蓋草竹篇蓄。此說卻

是也。毛詩菉竹作綠竹，先儒皆以綠為王芻竹為篇竹，說文亦曰菉王芻也。引詩曰菉竹猗猗，則綠與菉同。本草名蓋草俗亦呼淡竹，葉所謂終朝采綠不盈一掬者。上林賦稱香草云揜以綠蕙，被以江離。張揖亦以

綠為此，王芻又一名鹿茸，今呼鷓鴣脚。莎，衛風引以為首，蓋必其義有可取者，不以物薄也。說者以為菉之與竹所以美盛者，由得淇水浸潤之，以況武公道學自修之效，則菉與竹嘉草也。而離騷云資菉施以盈室，兮判獨離而不服，以菉及蒺藜、象耳三者皆惡草。兪護佞盈滿於側，又九章曰擘大薄之芳蔭，兮搴長洲之宿莽，惜吾不及古之上兮，吾誰與玩此芳草。解篇薄與雜菜兮，備以為交佩。王逸曰言已解折篇蓄雜以香菜，合而佩之，脩飾彌盛也。然篇蓄雜菜皆非

芳草逸義非是蓋言解去為蓄與雜菜而備芳茝宿莽為交佩爾然則菜與竹又皆惡物與衛風相友詩騷所取各有義耳

宋羅願爾雅翼

蓋草陶隱居云青衣在益州西唐本注云此草葉似竹而細薄莖亦圓小生平澤溪澗之側荆襄人煮以染黃色極鮮好洗瘡有效俗名菜蓐草爾雅云所謂王芻者也臣禹錫等謹按爾雅疏云菜蓐也今呼為鵝腳莎詩衛風云瞻彼淇澳菜竹猗猗是也

嘉祐補注本草

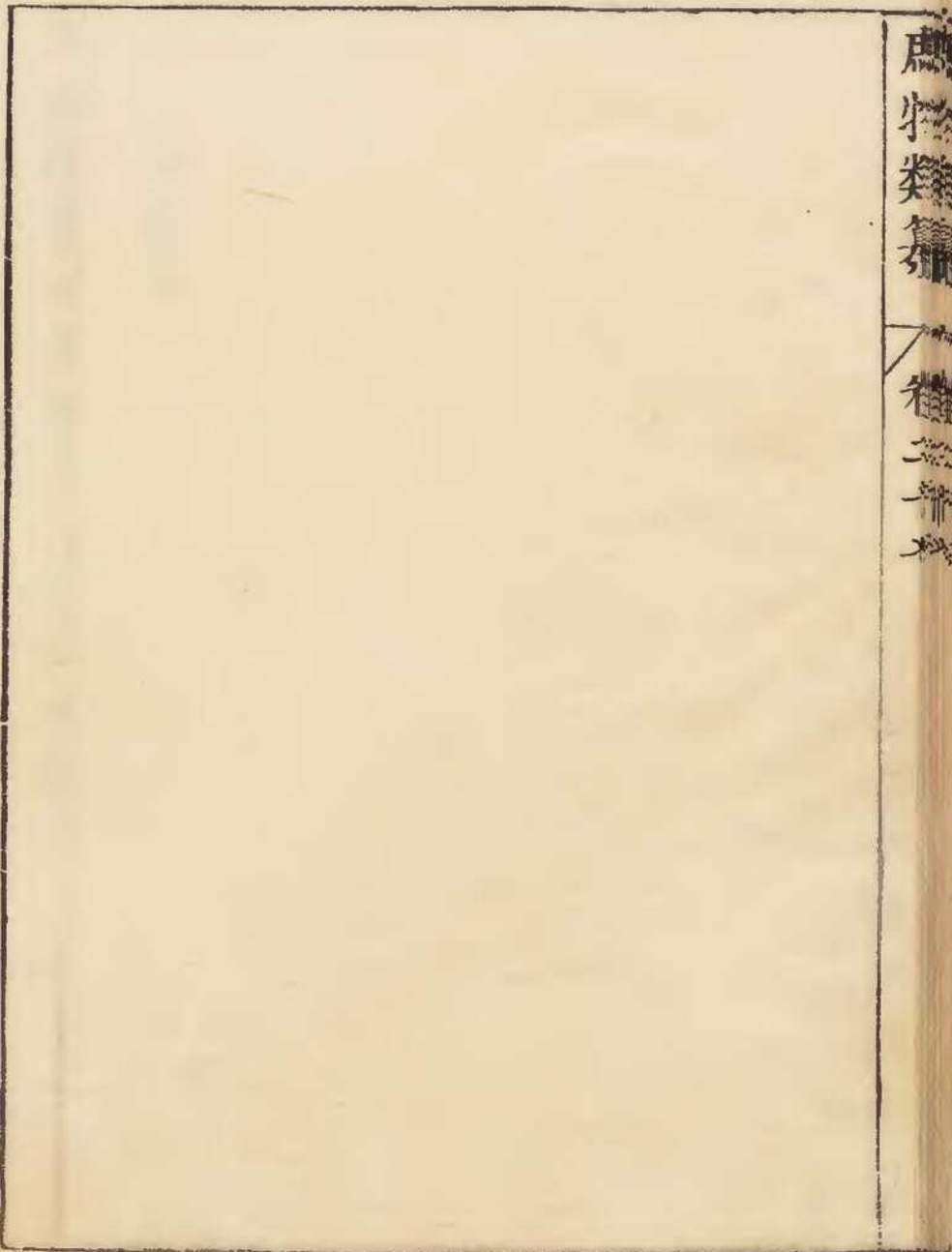
蓋草此草綠色可染黃故曰黃曰綠也葵蠶乃北人

呼綠字音轉也古者青草入染人故謂之王芻而進忠者謂之蓋臣也詩云終朝採綠不盈一掬許慎說文云葵草可以染黃漢書云諸侯蠶綬晉灼注云蠶草出瑯琊似艾可染因以名綬皆謂此草也禹錫曰爾雅菜王芻孫炎注云即菜蓐草也今呼為鵝腳莎詩云菜竹猗猗是也

明李東璧本草綱目

庶物類纂草屬卷之二十七目次

紅藍花



紅藍花

一名黃藍嘉祐補註本草 一名紅花本草圖經 一名燕支今注中華古

俗名別尼那法奈

紅藍花

紅藍花即紅花也。生梁漢及西域。今處處有之。人家
 場圃所種。冬而布子於熟地。至春生苗。夏乃有花。下
 作抹彙。多刺。花蕊出林上。圃人承露採之。採已復出。
 至盡而罷。抹中結實。白顆如小豆。大其花暴乾。以漆
 真紅。及作燕脂。主產後血病。為勝。其實亦同。葉頗似
 藍。故有藍名。又名黃藍。博物志云。張騫所得也。本草
 圖經
 紅花二月八月十二月皆可以下種。雨後布子如種
 麻法。初生嫩葉苗亦可食。其葉如小薊葉。至五月開

花如大薊花而紅色侵晨采花搗熟以水淘布袋絞去黃汁又搗以酸粟米泔清又淘又絞袋去汁以清蒿覆一宿曬乾或捏成薄餅陰乾收之入藥搗碎用其子五月收采淘淨搗碎煎汁入醋拌蔬食極肥美又可為車脂及燭明李東璧本草綱目
蘇氏曰紅花色紅葉似藍故有紅藍花之名李時珍曰生西域及梁漢間人家場圃所種二月八月十二月皆可下種雨後布子于熟地春生苗脆嫩可食二月作葉形如小薊五月開花色淡紅如大薊花花下

作毬彙生多刺花出毬上圃人乘露采之采已復出至盡而罷毬中結實白顆如小豆搗煎其汁入醋拌蔬極鮮美然熟搗油亦可為燭其花曝乾搗熟以水淘布袋絞去黃汁又搗又絞去黃汁盡可染緋紅上供御服入藥用花未經搗絞取汁者搗碎用明倪朱
言彙

紅花一名紅藍一名黃藍處處有之花色紅黃葉綠似藍有刺春生苗嫩時亦可食夏乃有花花下作株多刺花出株上株中結實白顆如小豆大其花可染

真紅及作燕脂為女人唇妝其子搗碎煎汁入醋拌
蔬食極肥美又可為車脂及燭花味辛溫無毒行男
子血脉通女子經水多則行血少則養血潤燥止痛
散腫亦治蠱毒明王蓋臣二如亭羣芳譜

種植地欲熟二月雨後種如種麻法根下須鋤淨勿
留草穢五月種晚花春初即留子入五月便種若待
新花取子便晚新花熟取子曝乾收若鬱浥即不生
同上

收採花生須日日乘涼採盡旋即確搗熟水淘布袋

絞去黃汁更搗以酸粟米清泔又淘又絞去汁青蒿
覆一宿曬乾收好勿令浥溼浥溼則色不鮮晚花色
更鮮明耐久不黧勝春種者入藥酒洗用同上

紅花博物志曰張騫得種於西域一名紅藍一名黃藍以其花似藍也
今處處有之色紅黃葉綠有刺夏開花下有採花
出採上採中結實大如小豆○明徐光啓農政全書

齊民要術曰花地欲得良熟二三月間俟雨後速下
或漫散種或糶下一如種麻法亦有鋤培而掩種者
子科大而易料理花出欲日日乘涼摘取不摘則乾摘必
須盡餘留五月子熟拔曝令乾打取之子亦不用鬱浥五月

種晚花春初即雷子入五月便種若七月中摘淡色
待新花熟後取子則太晚矣
 鮮明耐久不黧勝春種者負郭良田種頃者歲收絹
 三百匹一項收子二百斛與麻子同價既任車脂亦
 堪為燭即是直頭成米二百石米已當穀一田
 三百匹絹端然在外一項收
 花日須百人摘以一家手力十不克一但駕車地頭
 每旦當有小兒僮女百十餘羣自來分摘正須平量
 中半分取是以單夫隻妻亦得多種同上
 便民圖纂曰八月中鋤成行壟春穴下種或灰或雞
 糞蓋之澆灌不宜濃糞次年花開侵晨採摘微搗去

黃汁用青蒿蓋一宿捻成薄餅曬乾收用勿近溼牆
 壁去處同上

齊民要術曰殺花法摘取即確持使熟以水淘布袋
 絞去黃汁更搗以粟飯漿清而醋者淘之又以布袋
 絞汁即收取添紅勿弃也絞訖著甕器中以布蓋上
 雞鳴更搗以粟令均於蓆上攤而曝乾勝作餅作餅
 者不得乾令花色鬱也

又曰作燕脂法預燒落藜藜及蒿作灰無者即草
 灰亦得
 以湯淋取清汁初汁純厚大釀即放花不中用惟可
 洗衣取第一二度湯者以用菜花和使

好色也揉花十許變勢布袋絞取純汁著甕碗中取醋

石榴兩三個劈取子擣破少著粟飯漿水極醋者和

之布絞取潘若無石榴者以好醋和飯漿亦得若無醋者清飯漿極

酸者亦得空用之下白米粉大如酸棗粉多則白以淨竹箸不膩

者良久痛攪蓋冒至夜瀉去上清汁至淳處止傾著

白練角袋子中懸之明日乾浥浥時捻作小瓣如牛

麻子陰乾之則成矣同上

又曰合香澤法如清酒以浸香夏用冷酒春秋溫酒令暖冬則小熱雞

舌香俗人以其似丁香則為丁香香也藿香首荷蘭香凡四種以新

蘇裏而浸之夏一宿春秋再宿冬三宿用胡麻油兩分豬腹腹宜作

一分內銅鐺中即以浸香酒和之煎數沸後便緩

火微煎然後下所浸香煎煖火至暮水盡沸定乃熟

以火頭內澤中作聲者水未澤欲熟時下少許青蒿

以發色綿罍罈皆瓶口瀉同上

又曰合面脂法牛髓牛髓少者用牛脂和之若無髓空用脂亦得也溫酒浸

丁香藿香二種煎澤法煎法煎澤法煎法煎澤法煎法煎澤法

發色綿濾著瓷漆蓋中令凝若作膏脂者以熟朱和

之青油裹之其冒霜雪遠行者常齧蒜令破以搯唇

既不勞裂又令碎惡賊面患皴者夜燒梨令熟以糠湯洗面訖以煖梨汁塗之令
不皴亦連漆布醫以塗
面亦不皴也○同上

又曰合手藥法取豬脰一具其脂合蒿葉於好酒中
痛按使汁甚滑白桃人二七枚去黃皮研碎以綿裹

丁香藿香甘松香福核十顆打碎著脰汁中仍浸置勿
出瓷貯之夜煮細糠湯淨洗面拭乾以藥塗之令手

軟滑冬不皴同上

又曰作紫粉法用白米英粉三分胡粉一分不著胡粉不著
和合勻調取葵子熟蒸生布絞汁和粉日曝令乾

若色淺者更蒸取汁重涂如前法同上

又曰作米粉法涂米第一粟米第二如用一色純第

使甚細簡去碎者各自純作莫雜餘種其雜米糯米小麥黍米榛米作者不

得好於糟中下水脚踏十遍淨淘水清乃止大甕中

多著冷水以浸米春秋則一月夏則二十日冬則六日唯多日佳不須易

水臭爛乃佳日若淺者粉不潤美日滿更汲新水就甕中沃之

以手把攪淘去醋氣多與編數氣盡乃止稍出著一

砂盆中熟研以水沃攪之接取白汁絹袋濾著別甕

中麤沈者更研之水沃接取如初研盡以杷子就甕

中良久痛痒然後澄之接去清水貯出淳汁著大盆
 中以版一向攪勿左右迴轉三百餘布停置蓋甕勿
 令塵汚良久清澄以杓徐徐去清以三重布帖粉上
 以粟糠著布上糠上安灰灰溼更以乾者易之灰不
 復溼乃止然後削去四畔麤白無光潤者別收之以
 供麤用麤粉米皮所成故無光潤其中心圓如鉢形酷似鴨子白
 光潤者名曰粉英英粉米心所成是以光潤也無風塵好日時書
 布於牀上刀削粉英如曝之乃至粉乾足將住反手痛
 投勿住痛投則滑美不投則澀惡擬入客作餅及作香粉以供妝

摩身體同上

又曰作香粉法唯多著丁香於粉合中自然芬馥亦有
愛香木絹和粉者亦有水沒香以汁搜粉者皆損色又賣香不如全署合中○同上

玄扈先生曰苗生嫩時亦食其子搗碎煎汁入醋拌
 蔬食極肥美又可為車脂及燭同上

紅花菜本草名紅藍花一名黃藍出梁漢及西域滄
 魏亦種之今處處有之苗高二尺許莖葉有刺似刺
 薊葉而潤澤窠面稍結球彙亦多刺開紅花蕊出球
 上圃人採之採已復出至盡而罷採中結實白顆如

小豆大其花暴乾以漆真紅及作臘脂花味辛性溫無毒葉味甘救飢採嫩葉燂熟油鹽調食子可笮作油用同上

燕支葉似薊花似蒲公英出西方土人以漆名爲燕支中國人謂之紅藍以漆粉爲面色謂爲燕支粉今人以重絳爲燕支花所漆也燕支花所漆自爲紅藍爾舊謂赤白之間爲紅卽今所謂紅藍也晉崔豹中紅藍亦曰黃藍宋鄭夾漆昆蟲草木略

燕支本非中國所有蓋出西方漆粉爲婦人色謂爲

燕支粉習鑿齒與謝侍中書曰此有紅藍北人采取其花作烟支婦人妝時作頰色用如豆許按今徧頰殊覺鮮明匈奴名妻閼氏言可愛如烟支也故匈奴有烟支山西河舊事歌曰失我祁連山使我六畜不繁息失我閼氏山使我婦女無顏色今中國謂之紅藍或只謂之紅花大抵三月初種花出時日日乘涼摘取之頃一日須百人摘五月種晚花七月中摘淡色鮮明耐久不黧勝於春種者花生時但作黃色茸茸然故又一名黃藍杵碓水淘絞去黃汁更擣以清

酸粟醬淘之絞如初即收取漆紅然後更擣而暴之以漆紅色極鮮明按崔豹所言則漢雖有紅藍然不可以為烟支其漆亦未盛今則盛種而多漆謂之真紅賽蘇方木所漆雀豹古今注曰今人以重絳為烟支非燕支花所漆也燕支花自為紅藍爾舊說亦白之間為紅即今所謂紅藍也其謂之舊紅者即漢重絳顏色黯暗相去遠矣又為婦人妝色以絳漆之圓徑三寸許號絲燕支又小薄為花片名金花烟支特宜妝色蓋種一項者歲收絹三百匹此千畝厄苦之

類博物志曰黃藍張騫所得 宋羅願爾雅翼

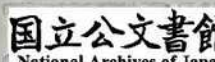
陸蠡奉化人以醫術行于時新昌徐氏為婦病產不遠二百里輿致之及門婦已死但胸堂間猶微熱陸入視之良久曰此血悶也能損紅花數十斤則可以活主人亟購如數陸乃為大鍋以煮之候湯沸遂以三木桶盛湯于中取窗格籍婦人寢其上湯氣微復進之有頃婦人指動半日遂蘇蓋以紅花能活血故也 宋顧文薦船窗夜話
新昌徐氏婦病產有名醫陸某在二百里外輿致之

及門婦已死但胸膈間猶微熱陸入診之良久曰此血悶也得紅花數十斤則可活主人亟購如數陸乃為大鍋煮之候湯沸遂以三木桶盛湯于中取窗格藉婦人寢其上湯氣微復進之有頃婦人指動半日遂蘇宋趙潛養疴漫筆

謹按本草綱目云此亦得唐許胤宗以黃耆湯熏柳太后風病之法也

清微子服飾變古錄云燕脂製以紅藍汁凝而為之以賜宮人塗之號為桃花粉藍地冰清合之色鮮

至唐頗進貢惟后妃得賜曰燕脂崔豹古今注云燕支葉似薊花似蒲出西方土人以漆名燕支中國亦有紅藍以漆粉為婦人色謂為燕支粉今人以重絳為燕支非燕支花所漆也燕支花自為紅藍耳舊謂赤白之間為紅即今所謂紅藍也西河舊事云失我祁連嶺使我六畜不蕃殖失我焉支山使我婦女無顏色北方有焉支山山多藍北人採其花漆緋取其英鮮者作燕脂本草紅藍花堪作燕脂生梁漢及西域一名黃藍博物志云黃藍張騫所得今滄魏亦



種近世人多種之收其花俟乾以滌帛色鮮於茜謂之真紅亦曰乾紅目其草曰紅花以滌帛之餘為燕支乾草初漬則色黃故又為黃藍也史記貨殖傳若千晦厄茜徐廣注云厄音支鮮支也茜音倩一名紅藍其花滌縉亦黃也又知今之紅花乃古之茜而今之茜又謂之烏紅係用蘇木棗木滌成非古之茜矣

宋趙彥衛雲麓漫

燕脂蓋起自紂以紅藍花汁凝作燕脂以燕國所生故曰燕脂塗之作桃紅妝宋馬縞中華古今註

燕支梁漢間冬布子熟地春生苗夏有花下作毬囊多刺花蕊出毬上毬中結實花生時日乘涼摘取黃色杵春水淘絞去黃汁更擣以清酸粟醬淘之絞如初更擣而暴之以滌紅極鮮明今謂之真紅蘇方木若蒨紅顏色黯暗相去遠矣明鄧元錫函史紅花本草名紅藍花用以滌絳子亦可壓油八閩通志紅花麥時摘紅花擣之絞去其汁為餅曝乾亦有散花不擣不絞不為餅者價尤高晉南同惠出泉州府志紅藍花即紅花瓊州府志

紅藍花，漆草，亦行血藥。本出外國，今所在有之。海南
海北采販，中土端州。內不甚多也。肇慶府志

紅花，漆絳，亦以入藥。溫州府志

紅花，花細而雜。河間府志

紅花，漆，帛。福寧州志

香燕脂，出濟寧，製法甲於他處。四方貨之。山東通志

紅花，六府皆有之。青萊為多。春種，夏採，用之。漆，絲，象

方書亦收之，以破血結之疾。山東通志

紅花，閩中記：葉如苧蒿，花如刺結。秋澆種，春末乘露

採之，可以漆絳。閩書

紅花，苞黃萼多刺，宜漆大紅。江陰縣志

紅藍花，秋末種，五月開花，人用之以漆。即茅蒐。常熟

縣志

紅花，作漆。新修餘姚縣志

紅花，可漆。張騫得紅藍花於西域，即此。重修靖江縣志

紅花，習鑿齒所謂紅藍者也。爾雅翼曰：花生時但作

黃色，茸茸然，故名黃藍。杆灌水淘絞，去黃汁，更搗

以清酸粟漿淘之，絞如初，即收取漆。紅，○澄，人自費

船攜至為多海澄縣志

紅花習鑿齒所謂紅藍者也爾雅翼曰花生時但作黃色茸茸然故又名黃藍杆灌水淘絞去黃汁更搗以清酸粟漿淘之絞如初即收取澄紅下港物產明張燮東西

紅藍一名黃藍以其葉似藍也生於西域張騫帶歸今處處有之春種時必候雨或漫撒或行壟用灰與雞糞蓋之後澆以清糞水四月花開蕊出抹上花下作抹糞多刺侵晨須多人採摘採已復摘微搗去黃

汁用青蒿蓋一宿捻成薄餅曬乾收用五月收子便種晚花至八月及臘月又可種但花園中或種一二不過取其備員而已清陳誤子秘傳花鏡

紅花二月八月十二月皆可種雨後漫撒爬勻如種麻法五月開花乘露收之曝乾深真紅博物志云張騫得種於西域今處處有之清石巖逸叟增定致富奇書

白芥子主痘瘡不入眼預防碾為末水調敷足心乃子之白者乾燕脂用水調勻敷於目上乃洗花匠鋪上紅花膏子對菜豆粉成坯者也明盧銑痘疹要訣

紅花場圃撒子種二月初下種若太早種者苗高尺許即生蟲如黑蟻食根立斃凡種者苗高二三尺每路打撥縛絕橫闌以備狂風拗折若瘦地尺五以下者不必為之紅花入夏即放綻花下作抹彙多刺花出抹上採花者必侵晨帶露摘取若日高露晞其花即已結閉成實不可採矣其朝陰雨無露放花較少盱摘無妨以無日色故也紅花逐日放綻經月乃盡入藥用者不必製餅若入漆家用者必以法成餅然後用則黃汁淨盡而真紅乃現也其子煎壓出

油或以銀箔貼扇面用此油一刷火上照乾立成金色明來應星天工開物

造紅花餅法帶露摘紅花搗熟以水淘布袋絞去黃汁又搗以酸粟或米泔清又淘又絞袋去汁以青蒿覆一宿捏成薄餅陰乾收貯漆家得法我未乳揚所謂猩紅也漆紙古禮用亦必用製餅不然全無色○同上

燕脂古造法以紫釰漆綿者為上紅花汁及山榴花汁者次之近濟寧路但取漆殘紅花滓為之值甚賤其滓乾者名曰紫粉丹青家或收用漆家則糟粕棄

也上同

紅花習鑿齒與謝侍中書所謂紅藍者也漢時紅花
出波斯疎勒河祿國歲貢二萬斤於織染署齊民要
術曰摘取即確特使熟以水淘絞去黃汁更搗以粟
飯漿清酸者淘之又以布袋絞汁即收取漳州府志深紅
紅花即紅藍花本出西域博物志云張騫所得也其
花暴乾以深真紅又作臙脂吾城中以花和水磨研
極細深布帛紅可愛太倉州志
燕脂蓋起自紂以紅藍花汁凝作燕脂以燕國所生

故曰燕脂塗之作桃紅妝今按古今注葉似薊花似
為燕支中國人謂之紅藍以深粉為面色謂為燕支
今人以重絳為之惟燕支花所深為紅藍耳○明楊
外集

庶物類纂
卷二十八

庶物類纂草屬卷之二十八目次

藍總

蓼藍

莧藍

庶物類纂
卷二十八

草屬目次

庶物類纂

卷二十一

草屬

藍

藍
總

庶物類纂
卷二十一

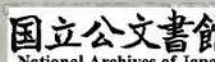
本草綱目卷之二十一

藍

藍實陶隱居云此即今深縹音禁碧所用者至解毒人卒不能得生藍汁乃漬縹布汁以解之亦善以汁塗五心又止煩悶尖葉者為勝甚療蜂螫毒唐本注云藍實有三種一種圍徑二寸許厚三四分出嶺南云療毒腫太常名此草為木藍子如陶所引乃是菘藍其汁切普更為澱音殿者按經所用乃是蓼藍實也其苗似蓼而味不辛者此草汁療熱毒諸藍非比且二種藍今並堪深菘藍為澱惟堪深青其蓼藍不堪為

澱惟作碧色爾臣禹錫等謹按蜀本圖經云葉似水
蓼花紅白色子若蓼子而大黑色今所在下溼地有
人皆種之爾雅云葭馬藍注今大葉冬藍也疏今為
澱者是也嘉祐補
註本草
藍實生河內平澤今處處有之人家蔬圃中作畦種
蔣三月四月生苗高三二尺許葉似水蓼花紅白色
實亦若蓼子而大黑色五月六月採實按藍有數種
有木藍出嶺南不入藥有菘藍可以為澱者亦名馬
藍爾雅所謂葭馬藍是也有蓼藍但可染碧而不堪

作澱即醫方所用者也又福州有一種馬藍四時俱
有葉類苦益菜土人連根採之焙搗下篩酒服錢七
治婦人敗血甚佳又江寧有一種吳藍二三月內生
如蒿狀葉青花白性寒去熱解毒止吐血此二種雖
不類而俱有藍名又古方多用吳藍者或恐是此故
并附之後漢趙岐作藍賦其序云余就醫偃師道經
陳畱此境人皆以種藍染紺為業藍田彌望黍稷不
殖至今近京種藍特盛云藍汁治蟲多傷咬劉禹錫
傳信方著其法云取大藍汁一椀入雄黃麝香二物



隨意看多少細研投藍汁中以點咬處若是毒者即
 竝細服其汁神異之極也昔張薦員外在劔南為張
 延賞判官忽被斑蜘蛛咬項上一宿咬處有二道赤
 色細如箸繞項上從曾前下至心經兩宿頭面腫疼
 如數升盃大肚漸腫幾至不救張相素重薦因出家
 財五百千并薦家財又數百千募能療者忽一人應
 召云可治張相初甚不信欲驗其方遂令目前合藥
 其人云不惜方當療人性命耳遂取大藍汁一甕盃
 取蜘蛛投之藍汁良久方出得汁中甚困不能動又

別搗藍汁加麝香末更取蜘蛛投之至汁而死又更
 取藍汁麝香復加雄黃和之更取一蜘蛛投汁中隨
 化為水張相及諸人甚異之遂令點於咬處兩日內
 悉平愈但咬處作小瘡痂落如舊又中品著青黛條
 云從胡國來及太原廬陵南康等漆澗亦堪傳熱毒
 等漆瓮上池沫紫碧色者同青黛功本草圖經
 藍實即大藍實也謂之蓼藍非是爾雅所說是解諸
 藥等毒不可闕也實與葉兩用注不解實只解藍葉
 為未盡經所說盡矣藍一本而有數色到竹青錄云

碧青藍黃豈非青出於藍而青於藍者也生葉汁解藥毒此即大葉藍又非蓼藍也蓼藍即堪採汁染翠碧花成長穗細小淺紅色宋寇宗奭本草衍義藍凡五種各有主治惟藍實專取蓼藍者蓼藍葉如蓼五六月開花成穗細小淺紅色子亦如蓼歲可三刈故先王禁之菘藍葉如白菘馬藍葉如苦蕒即郭璞所謂大葉冬藍俗中所謂版藍者二藍花子竝如蓼藍吳藍長莖如蒿而花白吳人種之木藍長莖如決明高者三四尺分枝布葉如槐葉七月開淡紅花

結角長寸許纍纍如小豆角其子亦如馬蹄決明子而微小迥與諸藍不同而作澱則一也別有吳藍可食見本條蘇恭以馬藍為木藍蘇頌以菘藍為馬藍宗奭以藍實為大葉藍之實皆非矣今竝開列于下

明李東璧本草綱目

澱石殿也其滓澄殿在下也亦作淀作靛南人掘地作坑以藍浸水一宿入石灰攪至于下澄去水則青黑色亦可乾收用染青碧其攪劉浮沫掠出陰乾謂之靛花即青黛同上

澱乃藍與石灰作成其氣味與藍稍有不同而其止
 血拔毒殺蟲之功似勝於藍按廣五行記云唐永徽
 中絳州一僧病噎不下食數年臨終命其徒曰吾死
 後可開吾胸喉視何物若我如此及死其徒依命開
 視胸中得一物形似魚而有兩頭遍體悉似肉鱗安
 鉢中跳躍不已戲投諸味雖不見食皆化為水又投
 諸毒物亦皆銷化一僧方作澱因以少澱投之即怖
 懼奔走須臾化成水世傳澱水能治噎疾蓋本于此
 今方士或以漆甌水飲入治噎膈皆取其殺蟲也
 上同

波斯青黛亦是外國藍靛花既不可得則中國靛花
 亦可用或不得已用青布浸汁代之貨者復以乾澱
 充之然有石灰入服餌藥中當詳之上
 李氏曰南人以地窖中貯水一石以藍葉數十觔浸
 一宿入石灰若干攪之千轉澄去水則青黑色亦可
 乾收用漆青碧其攪浮沫掠出陰乾謂之澱花即土
 青黛也

明倪朱謨
 本草彙言

藍爾雅曰葭馬藍

郭璞注曰今大葉冬藍也○李時

珍曰藍凡有五種藍葉如蓼五
 六月開花成穗淺紅色子亦如蓼歲可三刈菘藍葉
 如白菘馬藍葉如苦蕒吳藍長莖如蒿而花白木藍

長莖如決明葉似槐七月開花淡紅色別有
一種甘藍可食○明徐光啓農政全書

齊民要術曰藍地欲得良三遍細耕三月中浸子令

芽生乃畦種之治畦下水一同葵法藍三葉澆之晨

再澆之媯治令淨五月中新雨後即接溼糞糞拔栽

正曰五月洛種藍麥玄扈先生曰三莖作一科相去

栽時宜併功急手無令地燥也八寸栽時既溼白背五遍為良七月中作坑令受百

許束作麥稈泥泥之令深五寸以苫蔽四壁刈藍倒

豎於坑中下水以木石鎮壓令沒熱時一宿冷時再

宿澆去莖內汁於甕中率十石甕著石灰一斗五升

急押彭反之一食頃止澄清瀉去水別作小坑貯藍

澱著坑中候如強粥還出甕中盛之藍澱成矣種藍

十畝敵穀田一項能自添青者其利又倍矣同上

崔寔曰榆莢落時可種藍五月可刈藍六月種冬藍

冬藍木藍也○同上

農桑通訣曰木藍松藍可以為澱者蓼藍但可添碧

不堪作澱藍一本而有數色刮青綠雲碧青藍黃

豈有青出于藍而青於藍者乎藍非獨可添青絞其

汁飲之最能解蟲牙諸藥等毒不可闕也同上

庶物類集 卷二十一

草屬 藍

七

庶物類集

卷二十一

草屬

藍

七

庶物類集

便民圖纂曰：正月中以布袋盛子，浸之，芽出，撒地上，用糞灰覆蓋，待放葉，澆水糞，長二寸許，分栽成行，仍用水糞澆活。至五六月烈日內，將糞水潑葉上，約五六次，俟葉厚，方割離土，二寸許，將梗葉浸水缸內，晝夜濾淨，每缸內用礬灰，色清者，灰八兩，濃者九兩，以木杓打轉澄清，去水，是謂頭齏，其在地舊根，須去，草淨澆灌，一如前法，待葉盛，亦如前法，收割浸打，謂之二齏，又俟長，亦如前澆灌，斫則齊根浸打，法亦同。前謂之三齏，其濾出粗糞，田亦可。

同上

隋煬帝大業末年，洛陽人家中有傳屍病，兄弟數人相繼亡歿，後有一人死，氣猶未絕，家人竝哭，其弟忽見物自死人口中出，躍入其口，自此即病，歲餘遂卒。臨終謂其妻曰：吾疾乃所見物為之害，吾氣絕之後，便可開吾腦喉，視有何物，欲知其根本，言終而死。弟子依命開視，腦中得一物，形如魚而竝有兩頭，遍體悉有肉鱗，弟子致鉢中，跳躍不止，試以諸味致中，雖不見食，悉須臾皆成水，諸毒藥因皆隨銷化。時夏中，藍熟寺眾如水次作齏，青一人往，因以小齏致鉢中。

此物即遠奔馳須臾間便化為水傳疑以療噎出廣

五行記○
太平廣記

藍者深青之草荀子曰青出於藍而青於藍言染反勝於其質菘藍其汁拌為澱堪染青蓼藍苗似蓼而味不辛不堪為澱惟作碧色爾宋羅願爾雅翼

有人因醉薄暮渴飲道傍田水自此忽患胸腹脹滿遍醫不效人亦莫識其病因幹宿客邸夜半思水飲令僕覓之僕夜捫索見有缸數隻疑店主以此貯水遂取一碗與其主飲便覺胸次豁然再索之忽覺臟

腑急於店仄空地大瀉一二行平明視之所瀉乃水蛭無數繼看夜來所飲缸水乃主人刈藍作澱者其病頓愈方思前時渴飲田水不覺誤吞水蛭在腹遂成脹痛之疾乃蛭為害今人耘田為此蟲所蠶以澱塗之無不愈也宋張杲醫說

夷堅志載僧有病噎死者剖其胃得蟲諸藥試之皆不死時方治藍戲以藍汁澆之即化為水然藍不獨治噎兼治瘟疫及解百毒殺諸蟲唐張延賞在蜀有從事為斑蜘蛛所螫頭項腫如數升益幾不救張出

數千緡募有能療之者一游僧自云能張命試之遂取藍汁一盃取蜘蛛投之困不能動又別搗藍汁加麝香末更取蜘蛛投之即死又更取藍汁麝香復加雄黃末和之取一蜘蛛投即化為水張與賓從皆異之遂令傳患處不兩日平復如常故今治大頭瘟毒者多用之

明謝肇淛五雜俎

凡藍五種皆可為澱茶藍即菘藍挿根活蓼藍馬藍吳藍等皆撒子生近又出蓼藍小葉者俗名莧藍種更佳凡種茶藍法冬月割獲將葉片片削下入窖造

澱其身斬去上下近根雷數寸熏乾埋藏土內春月

燒淨山土使極肥鬆然後用錐鋤其鋤勾末向刺土

打斜眼挿入于內自然活根生葉其餘藍皆收子撒

種畦圃中暮春生苗六月採實七月刈身造澱凡造

澱葉與莖多者入窖少者入桶與缸水浸七日其汁

自來每水漿一石下石灰五升攪衝數十下澱信即

結水性定時澱澄于底近來出產閩人種山皆茶藍

其數倍于諸藍山中結筲箕輸入舟航其掠出浮沫

曬乾者曰靛花凡靛入礪必用稻灰水先和每日手

執竹棍攪動不可計數其最佳者曰標礪明宋應星天工開物

永州通判廳軍員毛景得奇疾每語喉中必有物作

聲相應有道人教令誦本草藥名至藍而默然遂取

藍搨汁飲之少頃吐出肉塊長二寸餘人形悉具劉

襄子思為永倅景正被疾踰年親見其愈泊宅編○明江瓘名

醫類

青黛衍義云乃藍為之而巔末本草並無所載但云

從波斯國來及太原并廬陵南康等又云漆瓮上池

沫紫碧色者用之同青黛功愚意其所謂澱花者即

青黛之流也彼必另有製造之方耳今直以之代青

黛之用可焉明許奇周藥性奇方

藍澱葉大叢生莖短有節折其莖以土壅之輒生蔡

襄江南日錄云採以器盛水浸除滓梗攪之以灰即

成諸縣皆有閩候官長樂尤多一種葉如蓼而圓者

曰蓼藍一種小葉者曰槐藍八閩通志

藍靛藍有二種葉大高者為馬藍小者為槐藍七色

俱有泉州府志

藍如蓼作畦種之菘藍可為澱蓼藍可染碧又有紅

藍土人謂之紅花可染紅重修鎮江府志

藍毛詩疏云染草月令曰仲夏之月令民毋刈藍以

染今所在山中種之漬其汁為靛青肇慶府志

靛處處有之刈藍濕於瓮中積久成靛為染家用同上

藍染草南昌府志

靛葉小者為蟹殼靛葉大者為馬藍靛溫州府志

青藍取葉造靛惠州府志

藍有客藍杜藍二種成青靛佳吳縣志

染藍有大小二種重修靖江縣志

藍有數種槐靛葉似槐以五月種畏水浸之蓼靛葉

團大葉藍似苦蕒惟山靛染易上青葉似賽蘭三月

抽條種之然大青難種小青可數刈諺曰靛無擔愚

者嘗訊之田父曰擔乾靛者遠路搖之則復稀如粥

置之復堅成糞時以地灰充之多是成其浸靛者

對日取出而撞水必力士一氣三百餘杵則成緩歇

一杵桐水無聲則靛不佳染家用青黛染紙用靛花

其瓦以火溫之冷則發清皖桐方氏物理小識

藍凡五種蓼藍五六月開花成穗淺紅色子亦如蓼

歲可三刈。菘藍葉如白菘，馬藍葉如苦蕒，即大葉冬藍也。吳藍長莖如蒿，花白色，木藍莖如決明，葉如槐。葉七月開淡紅花，結角如小豆角。諸藍不同，作澱則一也。臘月下種，每日早上水洒至，苗長二寸許，肥地打溝成行，分栽，仍每日澆水五六次。夏至前後看葉上有破紋，方可收割。每五十斤用石灰一石，於大缸內水浸，次日變黃色，去梗，用木爬打轉，粉青色變至紫花色，然後去清水成靛。崔寔月令曰：榆莢落時可種藍。五月可刈藍，六月可種冬藍。清石巖逸叟增定致富奇書

靛正月中以布袋盛子，浸之，芽出撒地，灰糞蓋之，待放葉糞水澆之，長二寸許種栽成行，仍用水糞澆，活至五六月內，將糞水潑葉上五六次，俟葉厚離土三寸，割之，將梗葉浸缸內，視缸大小，用礦灰色青者量多寡下之，須浸一晝夜，濾淨下灰，以木杵打轉青色為度，澄清去水，是謂頭靛。其在地原根，再以糞水澆潑，如前法收割，浸打，謂之二靛，亦可取三靛。其

亦可今人多種福靛，收麥後以麥地種之，恐大雨築實不出，則以小麥芒和糞蓋之，其澆潑亦要頻。

浸打如前法同上

藍乃深青之草南方俱有三月生苗高二三尺許葉似水蓼花紅白色實亦如蓼子而黑大其種有三大藍葉如萬草出嶺南可入藥菘藍葉如槐可以為澱蓼藍但可深碧而不堪作澱下種後每早洒水至苗長二寸許肥地打溝成行分栽每日必澆水五六次夏至前後看葉上有破紋方可收割凡五十斤用石灰一石缸內浸至次日已變黃色去梗用木爬打轉粉青色變至紫花色然後去水成靛矣清陳誤子秘傳花鏡

蓼藍

俗名挨異

蓼藍

蓼藍葉如蓼五六月開花成穗細小淺紅色子亦如
蓼歲可三刈故先王禁之
明李東璧
本草綱目

唐
尔
类
集

卷
二
下
八

菟
藍

唐
尔
类
集

卷
二
下
八

草
屬

菟
藍

一



莧藍

蓼藍小葉者俗名莧藍種更佳明宋應星天工開物

庶物類集
卷二十一

