

庶物類纂

草屬
自三十二至三十四

容

第百廿四函

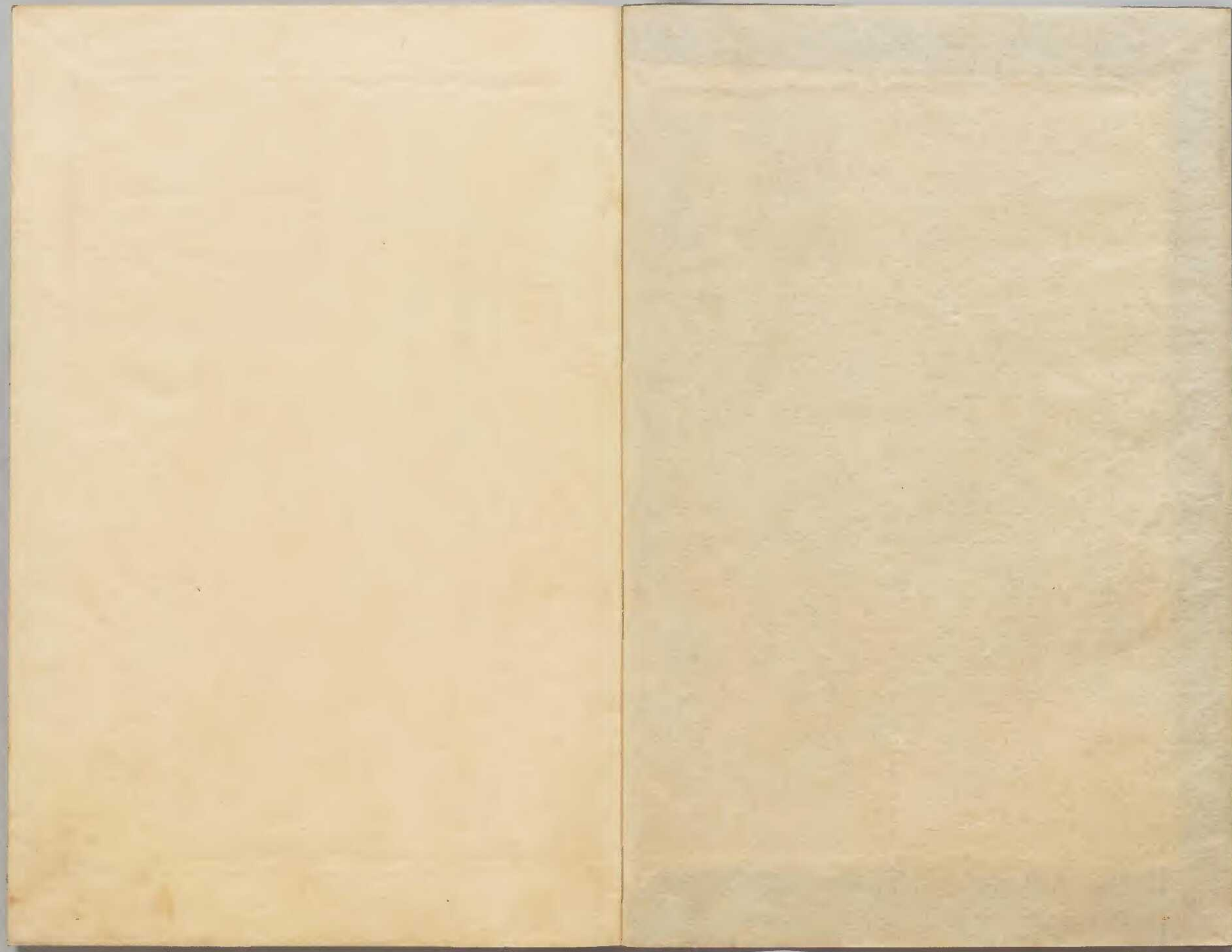
太政官文庫	
和書門	特別
類	一二三六二號
函	第五十番
架	四六五册

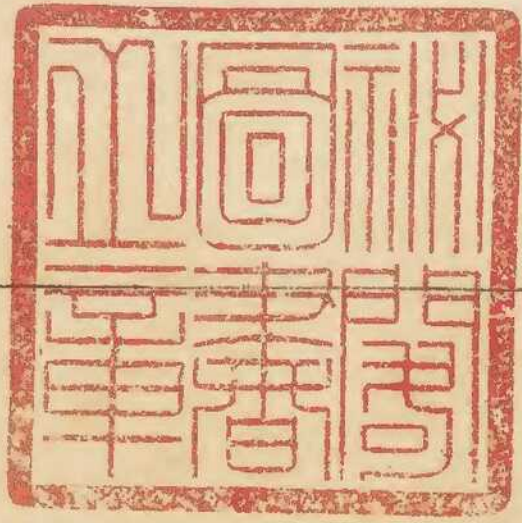
内閣文庫	
番號	和 32362
冊數	465 (13)
函號	特 54 1

五十七四

共卅







庶物類纂草屬卷之三十二目次
棉

庶物類纂

草屬目次

棉

一名吉貝泊宅 一名古貝文昌 一名貝花海
 餘編 一名古終本草 一名朧婆雜錄 一名迦羅婆上
 劫上同

棉

唐環王傳出古貝古貝草也緝其花為布粗曰貝精
 曰氎按今吉貝亦緝花為之而古吉二字不同豈訛
 名耶抑兩物也宋程大昌演繁露

閩廣多種木綿樹高七八尺樹如柞結實如大麥而
 色青秋澱即開露白綿茸茸然土人摘取出殼以鐵
 杖捍盡黑子徐以小弓彈令紛起然後紡績為布名
 曰吉貝今所貨木綿樹特其細緊爾當以花多為勝
 橫數之得一百二十花此最上品海南蠻人織為布

上作細字雜花卉尤巧工即古所謂疊布也李琮詩

有腥味魚中墨魚也衣裁木上綿之句宋方勺泊宅編

閩嶺已南多木綿土人競植之採其花為布號吉貝

余後因讀南史海南諸國傳言林邑等國出古貝木

其華成對如鸞毳抽其緒紡之以作布與苧不異亦

深成五色織為斑布正此種也蓋俗呼古為吉耳宋陳

襄文昌雜錄

閩嶺已南多木綿土人競植之有至數千株者采其

花為布號吉貝布余後因讀南史海南諸國傳言林

邑等國出吉貝木其花成時如鸞毛抽其緒紡之以

為布與苧布不異亦深五色織為斑布正此種也宋范

正敏遊齋閒覽

木縣江南多有之以春二三月之晦下子種之既生

須一月三蓐其四旁失時不嫻則為草所荒穢輒萎

死入夏漸茂至秋生黃花結實及熟時其皮四裂其

中綻出如綿土人以鐵鋌碾去其核取如綿者以竹

為小弓長尺四五寸許牽弦以彈縣令其勻細卷為

小筒就車紡之自然抽緒如縑絲狀不勞紐緝織以

為布自閩廣來者尤為麗密方寸曰閩廣多種木綿
 樹高七八尺葉如柞結實如大菱而色青秋深即開
 露白綿茸然土人摘取去殼以鐵杖捍盡黑子徐以
 小弓彈令紛起然後紡績為布名曰吉貝今所貨木
 綿特其細緊者耳當以花多為勝橫數之得百二十
 花此最上品海南蠻人織為巾上出細字雜花卉尤
 工巧即古所謂白疊中 宋胡三省資治通鑑音註
 木綿花樹高可過屋有十餘年不換者 元周達觀真臘風土記
 閩廣多種木綿紡績為布名曰吉貝松江府東去五

十里許曰烏泥涇其地土田磽瘠民食不給因謀樹
 藝以資生業遂覓種於彼初無踏車椎弓之製率用
 手剖去子線弦竹弧置按問振掉成劑厥功甚艱國
 初時有一姬名黃道婆者自崖州來乃教以做造捍
 彈紡織之具至於錯紗配色綜綾挈花各有其法以
 故織成被褥帶悅其上折枝團鳳棋局字樣粲然若
 寫人既受教競相作為轉貨他郡家既就殷味幾姬
 卒莫不感恩灑泣而共葬之又為立祠歲時享之越
 三十年祠毀鄉人趙愚軒重立今祠復毀無人為之

創建道婆之名日漸泯滅無聞矣

元陶宗儀輟耕錄

臣按自古中國布縷之征惟絲枲二者而已今世則又加以木綿焉唐人調法民丁歲輸絹綾純及綿輸布及麻是時未有木綿也宋林勳作政本書匹婦之貢亦惟絹與綿非蠶鄉則貢布麻元史種植之制丁歲種桑棗雜果亦不及木綿則是元以前未始以為貢賦也考之禹貢揚州島夷卉服註以為吉貝則虞時已有之島夷時或以充貢中國未有也故周禮以九職任民嬪婦惟治蠶桑而無木綿焉中國有之其

在宋元之世乎

元初孟祺作農桑輯要云木綿種于陝右行之二其他州郡多以土地不宜

為解近世陶九成作輟耕錄亦云閩廣多種木綿紡緝為布松江民因謀樹藝覓種于彼蓋自古

中國所以為衣者絲麻葛褐四者而已漢唐之世遠夷雖以木綿入貢中國未有其種民未以為服官未以為調宋元之間始傳其種入中國關陝閩廣首得其利蓋此物出外夷閩廣海通舶商關陝壤接西域故也然是時猶未以為征賦故宋元史食貨志皆不載至我朝其種乃徧布于天下地無南北皆宜之人無貧富皆賴之其利視絲枲蓋百倍焉臣故表出之

使天下後世知卉服之利始盛于今代明丘濬大學衍義補
 通鑑梁武帝木綿阜帳史炤釋文云木綿江南多有
 之以春二三月下種既生須一月三薹至春生黃花
 結實及熟時其皮四裂其中綻出如綿土人以鑊鋌
 碾去其核取如綿者以竹為小弓長尺四五寸許牽
 弦以彈綿令其勻細卷為筒就車紡之自然抽緒如
 綠絲狀織以為布按此即今之綿花也○綿有三一
 曰絳綿出于蠶繅一曰木綿出于交廣名斑枝花三
 曰草綿史炤釋文所言形狀是而以解木綿則非也

其曰竹為小弓長尺四五寸今之制綿花弓長五六
 尺以羊腸為弦彈之聲如晴雷未以真有弓弮弮綿
 一首可證今之綿弓勝于舊矣丘文莊謂綿花元始
 入中國殆未考史炤之說也明楊升菴文集

儋耳境山百倍于田土多石少雖絕頂亦可耕植黎
 俗四五月晴霽時必集眾斫山木大小相錯更需五
 七日晷列則縱火自上而下大小燒盡成灰不但根
 幹無遺土下尺餘亦且熟透矣徐徐鋤轉種綿花又
 曰貝花又種早稻曰山禾米粒大而香可食連收三

四熟地瘦棄置之另擇地所用前法別治大槩地土
產多而稅少無窮之利益在此也

顧峴海
槎餘錄

丘文莊謂棉花自元始入中國非也棉花雖有草木
二種總謂之木棉花其實木種者迺斑枝花非棉花
也唐李商隱詩木棉花發鷓鴣飛通鑑梁武帝木棉
阜帳史炤注釋甚詳與今棉花無異但云江南多有
之今則燕魯燕洛之間盡種之矣豈元時始求種於
江南而令北地種之耶若謂自虜地入中國則虜地
何嘗有棉花漢中行說教匈奴得漢緇絮馳荊棘中

即裂示不如龜貉之厚也況棉花極畏寒齊地若霜

早則花皆無收故宜於閩廣今反謂其自北而至可

乎明謝肇淛
五雜俎

木綿有二種似木者名古貝似草者名古終或作吉

貝者乃古貝之訛也梵書謂之眩婆又曰迦羅婆劫

明李東璧
本草綱目

木綿有草木二種交廣木綿樹大如抱其枝似桐其

葉大如胡桃葉入秋開花紅如山茶花黃蕊花片極

厚為房甚繁短側相比結實大如拳實中有白綿綿

中有子今人謂之斑枝花訛為攀枝花李延壽南史所謂林邑諸國出古貝花中如鸞毳抽其緒紡為布張勃吳錄所謂交州永昌木綿樹高過屋有十餘年不換者實大如盃花中綿軟白可為縵絮及毛布者皆指似木之木綿也江南淮北所種木綿四月下種莖弱如蔓高者四五尺葉有三尖如楓葉入秋開花黃色如葵花而小亦有紅紫者結實大如桃中有白綿綿中有子大如梧子亦有紫綿者八月採採謂之綿花李延壽南史所謂高昌國有草實如繭中絲為

細纒名曰白纒取以為帛甚軟白沈懷遠南越志所謂桂州出古終藤結實如鸞毳核如珠珀治出其核紡如絲綿深為斑布者皆指似草之木綿也此種出南番宋末始入江南今則徧及江北與中州矣不蠶而綿不麻而布利被天下其益大哉又南越志言南詔諸蠻不養蠶惟收娑羅木子中白絮紡為絲織為幅名娑羅籠段祝穆方輿志言平緬出娑羅樹大者高三五丈結子有綿紉綿織為白氈兜羅綿此亦斑枝花之類各方稱呼不同耳

上同

吉貝木綿也。閩人謂之吉貝。本名古貝。一曰古終。一曰吉貝者古貝之訛也。南史謂出林邑于陀利等國。傳至閩中。其本高七八尺。種五六年即枯。枯即芟之。至春其根復生嫩葉。其實有覆蓋其殼如檳榔。分爲四瓣。或三瓣。中有茸絮如鷲毳。茸中有核。遇烈日絮乃開采而聚之。或彈以竹弓。或絞以輪車。是爲木綿花矣。宋謝枋得詩嘉樹種木綿。天何厚八閩。厥土不安桑蠶事。殊艱辛。木綿收千株。八口不憂貧。閩書

綿花即吉貝。諸縣間有之。古田平沃處種者稍多。然

終非其地之所宜也。

八閩通志

吉貝南史海南諸國傳謂吉貝出林邑于陀利等國。及嶺外傳至閩中。其木高七八尺。木性肥脆。纔五六年即枯。枯即芟之。存其根。至春復生嫩葉。其實有覆蓋其殼之狀。初如檳榔。殼分四瓣。或三瓣。其中有茸絲如鷲毳。茸中有核。遇烈日乃吐絲。絲既成以竹弓子彈之。不使飛揚。既抽其結爲布。甚細。即今木綿花也。興化府志

綿布即吉貝爲之。泉州府志

吉貝即木綿花上同

吉貝一名木綿花宋林夙詩玉腕竹弓彈吉貝石灰
老葉送檳榔泉南風物良不惡只欠龍津和子香上同
木棉舊志云宋時鄉人始傳其種于烏泥涇鎮今沿
海高鄉皆種之實方結尚青者俗呼花鈴子其方蕊
未花者曰花盤穰之晚結無棉者曰僵囊新花秤朵
一朵重八釐以上者花貴不及八釐者花賤鄉人隨
其大小驗之元熊澗谷木棉歌秋陽收盡枝頭露烘
綻青囊翻白絮田婦攜筐採得歸潭家指作機中布

大兒來覓襦小兒來覓袴半擬償私債半擬輸官賦
竹籠旋著活火熏蠹蟲母子走紛紛尺鐵碾出瑤空
雪一弓彈破秋江雲中虛外泛搓成索晝夜踏車聲
落落車聲才冷催上機知作誰人身上衣小女背面
臨風泣憶曾隨母園中拾松江府志

吉貝布南史海南諸國傳曰林邑出吉貝其華成時
如鷲毛抽其緒紡之作布史炤曰熟時其皮如裂其
中綻出如綿土人以鐵鋌碾去其核木竹為弓牽弦
以彈令其勻細卷為筒就車紡之自然抽緒如綠絲

狀織以為布宋志引白氎為吉貝白氎細毛布也非

是漳州府志

綿花土人呼作貝花儋州志

綿花紫白二種廣西通志

棉花有紫白二種重修靖江縣志

綿花絮或紡為布新修餘姚縣志

綿花有白紫二種種宜高壟西北鄉人歲計賴焉常熟縣志

縣志

木棉有白紫二種種宜高地元熊澗谷木綿歌秋陽

收盡枝頭露烘綻青囊翻白絮江陰縣志

吉貝即劫貝木棉樹也○虞文靖言杜仲即木棉樹

非也謂皮有絲則川槿皮切斷其絲白茸亦謂生棉

花乎古無木棉絮皆絲繭唐有木棉花詩通典有木

綿濮詳見布帛條以佛書劫貝證古貝為吉貝攀枝

花作褥生中原者小今嶺南木棉樹高數丈春開紅

花陶九成云松江烏泥涇種木棉黃道婆自崖州來

教以紡織則棉布始盛耳史記布外國白氎布皆

此類蓋奇言閩中呼棉花為吉貝近于家具明方以智通雅

綿花夏前溼子，漆以草灰播於鉏熟旱地，為溝宜深，當此種時三耘，則茂，秋前摘去散頭，則花繁子多，花三出，結鈴亦三瓣，紡布以此，其子仁可榨油，為黏舟，用北方綿花，勒南方綿花，鬆中，通曰綿花，逢雨便，婦數十次，惟種蕎麥不必多，鋤○清方氏物理小識

綿花布類○古惟臬布，老者衣，帛鄧潛谷曰：元入中國，非也。禹貢已著卉服，梁武用木綿帳，唐有木棉詩，陶九成記烏泥涇始盛耳，廣有木棉高樹，即斑枝花，花之大者，外域所謂吉貝也。吉終為白氎布，今洋來者

闊白而有厚薄二種，有彌年絞布，甚狹，彼中編作栗，牀綿花有白紫藍三色，紫者煖而耐久，嘉靖時新安孝子方勵齋創製紫飛花布，雲間乃後倣者，因有兼綵，納文常州有東門闊金齒有桐花布上同，裝核法○以絹作袂，木綿核之，先漿以杏仁，則綿不食絹布衣裝，綿伏中無綿珠，秋冬則有綿花，置燈心少許，即無珠于湖，有槌絲綿如鞞，嚮者可作通裁，以杭絮表之上同

綿花血崩金瘡用白綿及布燒灰服之○穀雨時下子油治惡瘡疥癬若以點燈損目上同

種入秋開黃花如秋葵而小結實如桃中有白綿綿
 中有子亦有紫綿者凡種先將種子用水浸片時漉
 出以灰拌勻每穴種五六粒待苗出時密者芟去止
 留盛者二三稜其鋤草不厭頻白露後收取紡織為
 布李時珍曰不蠶而綿不麻而布利被天下其益大
 哉核可榨油渣可打餅飼牛肥田吳錄所謂交州永
 昌木綿樹高四五丈花色紅如山茶子如楮實綿出
 子中者即今攀枝花貯茵褥甚軟雲間通志以為木
 綿花蓋踵蔡氏之誤耳

清石巖逸叟增
定致富奇書

綿花一名吉貝葉如槿秋開黃花似秋葵而小植之
 者幹不貴高而喜繁結實三稜青皮尖頂纍纍如小
 桃熟則實裂中有白綿綿中有黑子亦偶有紫綿者
 性喜高坑地以白沙土為上未種時先耕三遍至穀
 雨時下種先將子用水浸片時漉起以灰拌勻每穴
 種五六粒肥須用糞麻餅待苗出時將太密者芟去
 止留肥者二三苗長成後不時摘頭使不上長則花
 多綿廣至於鋤草須勤白露後收綿以天晴為幸子
 可打油葉堪飲牛

清陳湜子
祕傳花鏡

木棉子辛溫微毒木棉葉青花黃莖赤棉白子黑允
 為溫走命門之品取子燒存性不獨解徽瘡毒而痔
 漏脫肛下血每服半兩黑豆淋酒服之其油然燈能
 昏入目以其助浮火也

清張璐本
 經逢原

林邑國其國有金山石皆赤色其中生金金夜則出
 飛狀如螢火又出瑤瑁貝齒古貝沈水香古貝者樹
 名也其華成時如鵝毳抽其緒紡之以作布而與紵
 布不殊亦染成五色織為班布沈水香者土人斫斷
 積以歲年朽爛而心節獨在置水中則沈故名曰沈

香次浮者棧香 南史

庶物類纂草屬卷之三十三目次

棉

棉

禹貢島夷卉服厥篚織貝蔡氏謂棉之精好者為吉貝徐子先吉貝一疏載棉之利最詳與美利前民用仁人之言夫今棉之利遍宇內且功力視苧葛甚省績苧葛日以錢計紡綿四日而得一斤信其利遠出麻桑上也今北土廣樹蓺而昧於織南土精織絰而寡於蓺若以北之棉學松之織利當更倍顧棉則方舟而鬻諸南布則方舟而鬻諸北此子先所為嘆也予故撮其旨要俾務本者得覽焉作棉譜濟南王象

晉蓋臣甫題

明王蓋臣二如亭羣芳譜

棉一名吉貝春月以子種相似木葉綠似牡丹而小花黃如秋葵而葉單幹不貴高長枝最喜繁茂結實三稜青皮尖頂纍纍如桃北人呼為花桃熟則桃裂而絨現其絨如鵝毳較諸絲纒雖不無少遜然而用以絮衣甚輕暖子如珠可以打油油之滓可以糞地結甚堅堪燒葉堪飼牛其為利益甚溥種花之地以白沙土為上兩和土次之喜高亢惡下溼拾花畢即剝去結遍地土糞隨澆耕之令陽和之氣掩入土內

有力耕三遍隨撈平不致風乾如秋耕二遍正月地氣透或時雨過再耕一遍大約糞多則先糞而後耕糞少則隨種而用糞此其槩也須用熟糞麻餅亦佳南方煥一種可活數歲中土須歲歲種之其類甚多江花出楚絨二十而得五性強緊北花出幾輔山東柔細中紡織絨二十而得四浙花出餘姚中紡織絨二十而得七更有數種曰黃蒂穰蒂有黃色如粟米大曰青核核青細于他種曰黑核核純黑色曰寬木衣核白而穰浮此四種二十而得九黃蒂稍強緊餘

皆柔細中紡織又一種紫花浮細而核大絨二十而得四時布製衣甚朴雅士紳多尚之又有淡青色者亦奇種其傳不廣擇種須用青核等為佳或曰恐土脉不安不思木棉始出南海諸國今何以遍中土也
 上同
 擇種農桑通訣云花種初收者未實近霜者不生惟中間收者為上老農云棉種必冬月碾取經日曬燥冬月生意斂藏曬曝不傷萌芽春間生意茁發不安大曬總之陳者批者油者溼蒸者經火焙者皆不堪

作種將種時用水浥溼過半刻淘出其不堪者皆浮出水面而堅實不損者必沈取而種之苗必茂又一法浸用雪水能旱鰻魚汁浸過不蛀
 上同
 下種種不安蚤恐春霜傷苗又不宜晚恐秋霜傷桃大約在清明穀雨間此時霜止也種法有三漫撒者用種多更難耘耨耨者易鋤而用種亦多惟穴種者用種頗少但多費人工法將耕過熟地仍用犁耕過就于溝內隔一尺作一穴澆水一二碗俟水入地下一種四五粒熟糞一碗覆土一二指用腳踏實大約一

人持種二人攜糞若漫撒及耨耩者須用石砣砣實
 若虛浮則芽不能出出亦易萎同上
 耘苗鋤棉者一去草穢二令浮土附苗根則根入地
 深三令土虛浮根苗得遠行功須極細密鋤必七遍
 以上又當在夏至前諺曰鋤花要趁黃梅信鋤頭落
 地長三寸大抵苗宜稀鋤宜密此要訣也初頂兩葉
 止剗去草宜密留以備傷再鋤宜稍密三鋤則定苗
 顆一穴止留粗旺者一株斷不可兩株竝留竝則直
 起而無旁枝桃少苗長後有幹粗葉大衆中特壯異

者名曰雄花大而不可結實然又不可無間留一二株
 多則去之地中不可種別物恐分地力又不宜密種
 如肥田密種即青酣不實又易生蟲稀種則能肥肥
 則實繁而多收元倉子曰立苗有行故速長強弱不
 相害故速大正其行通其中疏為冷風則有收而多
 功又云樹肥無使扶疎樹磽不欲專生而獨居夫苗
 其弱也欲孤其長也欲相與俱其熟也欲相與扶扶
 疎且不可況逼迫耶若數寸一株長枝布葉株百餘
 子畝二三百斤豈不力省而利倍哉同上

打心苗高七八寸打去衝天心令四旁生枝每枝半尺以上亦打去心勿令交枝相揉如此則花多實密葉葉不空大約打心當在伏中三伏各打一次不空雨暗恐聾灌而多空條最宜晴明庶旺相而生荔枝如有未長大者又當隨時打去不必例拘

拾花花既結桃待桃開絨露為熟旋熟旋摘攤放箔上日曝夜露待子粒既乾方可收貯則絨不泄而子不腐

紡績花既曝乾碾去種子彈使熟細便可紡線農桑

通訣所載紡車容三羅若做其製而效之尤易為力或曰北地風高細紡不易今肅寧之布幾同松之中品聞其鄉多穿地窖深數尺作屋其上簷高地二尺許作窻以通日光人居其中就溼地紡績便得緊細與南土無異若陰雨蒸溼不妨移就平地而南人寓都下者多朝夕就露下紡日中陰雨亦紡則安在北地風高不便細紡也

織布布之名不一曰城曰文縵曰烏麟曰屈珣曰白氎白縠曰貝布斑布總之皆棉布也海南所織上出

細字雜花名吉貝布松布之巧者有折枝團鳳基局
 字樣等製而一切桿彈紡織綜綾挈花法皆始于黃
 媪其布之麗密他方莫並焉南中用糊先將棉羅入
 經車成紅次入糊盆度過竹木作架兩端用緯急維
 竹帚痛刷候乾上機謂之刷紗南布之佳者皆刷紗
 也北地則風塵易起若依肅寧作窰冒以修廊循簷
 作窻令可開闔以避就風日於中經刷織紅遇輕陰
 無風纖塵不起不妨移之平地成布當不減吳下矣
 同上

元至元間馬八兒國入貢二十二年遣使至其國求
 奇寶得吉貝衣十襲吉貝樹名其華成時如鵝毳抽
 其緒紡之以作布亦染成五色織為斑布解醒語
 ○同上
 吾松以棉布衣被天下而綿花之來莫詳其始相傳
 謂種出西番元時始入中國按通鑑梁武帝送木棉
 阜帳史炤釋文云木棉江南多有之以春二三月下
 種既生須一月三薈至秋生黃花結實及熟時其皮
 四裂其中綻出如綿土人以鐵鋌碾去其核取如綿
 者以竹為小弓長尺四五寸許牽弦以彈綿令其勻

細卷為筒就車紡之自然抽緒如綠絲狀織以為布
按史炤所言即今之綿花無疑矣但今制彈綿之弓
以木為之長六尺餘則與古稍異耳謂起自元時非
也第史炤以此解木棉亦未為當木棉出交廣其樹
盈抱其實如酒盃其口有綿可作布見張勃吳錄即
今之斑枝花楊用修辨之是矣 ○張七澤
同上

庶物類纂草屬卷之三十四目次

棉

棉

禹貢曰島夷卉服厥篚織貝蔡沈傳曰卉服葛及木好者亦謂之吉貝以卉服來貢而吉貝之精者則入篚焉○裴淵廣州記曰蠻夷不蠶採木棉為絮○方勺泊宅編曰南海蠻人以木棉紡織為布布上出細字雜花尤工巧名曰吉貝布即古白氍布也○范政敏遜齋閑覽曰林邑等國出吉貝布木棉為之○南州異物志曰木棉吉貝木所生熟時狀如鴛毳細過絲綿中有核如珠珣用之則治出其核昔用輟軸今用攪車尤便但紡不績在意外抽牽引無有斷絕其為布曰斑布繁縟多巧曰城次麤者曰文縐又次麤者曰烏騏○張勃吳錄曰交趾定安縣有木棉樹高丈實如酒杯○有絲如蠶之絲也又可作布名曰白縠一名毛布○諸番雜志曰木棉吉貝木所生占城闍婆諸國皆有之今已為中國珍貨但不自本土所產不能足用○李延壽南史曰高昌國有草實如繭

中絲為細，纏名曰白，蔓取以為帛，甚軟，白。○沈懷遠南越志曰：桂州出古終藤，結實如鵝毳，核如珠，珣治出其核，約如絲，綿漆為斑布。○李時珍本草綱目曰：木棉有草木二種，交廣木棉樹大如抱，其枝似桐，其葉大似胡桃，桃葉入秋開花，紅似山茶，花黃，蕊花片極厚，為房，甚繁，短側相比，結實大如拳，實中有白綿，綿中有子，今人謂之斑枝花，訛為攀枝花，江南淮北所種木棉，四月下種，莖弱如蔓，高者四五尺，葉有尖如楓，葉入秋開花，黃色如葵花，而小亦有紅紫者，結實大如桃，中有白綿，綿中有子，大如梧子，亦有紫綿者，八月採採，謂之綿花，然則張勃所謂木棉，蓋指似木之木棉也。此種出南番，宋末始入江南，今則徧及江北與中州矣。不蠶而綿，不麻而布，利被天下，其益大哉。○又南越志言南詔諸蠻不養蠶，惟收娑羅木子，中白絮，紉為絲，織為幅，名娑羅籠段，視移方輿志言平緬出娑羅樹，大者高三五丈，結子有絮，綿織為白，名兜羅綿，此亦斑枝花之類，各方稱呼不同耳。○玄扈

庶物類纂 卷三十四

先生曰：吉貝之名，獨昉于南史，相傳至今，不知其義，意是海外方言也。小說家所謂木棉，其所為布曰城，曰文，綉曰烏，麟曰斑，布曰白，氈白，縹曰屈，駒者皆此，故是草，本而吳錄稱木棉者，南中地煖，一種後開花，結實以數歲計，頗似木芙蓉，不若中土之歲一，下種也。故曰十餘年不換，明非木本矣。吉貝之稱，木即禹貢之言，卉取別于蠶綿耳。閩廣不稱木棉者，彼中稱攀枝花為木棉也。攀枝花中，作裊，雖柔滑而不韌，絕不能牽引，豈堪作布，或疑木棉是此，謂可為布，而其法不傳，非也。吳錄所言木棉，亦即是吉貝，或疑其云樹高丈，當是攀枝，不知攀枝高十數丈，南方吉貝數年不凋，其高丈許，亦不足怪。蓋南史所謂林邑吉貝，吳錄所謂永昌木棉，皆指草本之木棉，可為布，意即娑羅木，然與斑枝花絕不類。又中土所織棉布及西洋布，精麤不等，絕無光澤，而余見曹溪釋惠能所傳衣，曰屈駒布，即白纁布，云是西域木棉，必所織者，其色澤如蠶絲，豈即娑羅籠段邪？抑西土吉貝尚有其種耶？又嘗疑洋布之細，非此中吉貝可作，及見楊

庶物類纂 卷三十四 草屬 棉 二

葛刺吉貝其核絕細綿亦絕軟與中國種大不類乃
知向來所傳亦非其佳者○又曰中國所傳木棉亦
有多種江花出楚中棉不甚重二十而得五性強緊
北花出畿輔山東柔細中紡織棉稍輕二十而得四
或得五浙花出餘姚中紡織棉稍重二十而得七吳
下種大都類此更有數種稍異者一曰黃蒂穰蒂有
黃色如粟米大棉重一曰青核青細于他種棉
重一曰黑核核亦細純黑色棉重一曰寬大衣核白
而穰浮棉重此四者皆二十而得九黃蒂稍強餘
皆柔細中紡織堪為種又一種曰紫花浮細而核大
棉輕二十而得四其布以製衣頗朴雅市中遂染色
以售者即勸令擇種須用青核等三四品棉重倍矣
貝者凡種植必用本地種他方者土不安種亦隨地
變易余深非之乃擇種者竟獲棉重之利三五年来
農家解此者十九矣嗚呼即如彼言吉貝自南海外
物耳吾鄉安得而有之而今且奄有下土衣被九有
哉○又曰嘉種移植間有漸變者如吉貝子色黑者

漸白棉重者漸輕也然在近地不妨歲購種稍遠者
不妨數歲一購其所由變者大半因種法不合間因
天時水旱其緣地力而變者十有
一二耳○明徐光啓農政全書

孟祺農桑輯要曰栽木棉法擇兩和不下溼肥地於
正月地氣透時淺耕三遍擺蓋調熟然後作成畦畛
每畦長八步闊一步內半步作畦面半步作畦背不
斷二遍用杷耨平起出覆上於畦背上堆積至穀雨
前後揀好天氣日下種先一日將已成畦畛連澆三
次用水淘過子粒堆於溼地上瓦盆覆一夜次日取
出用小灰搓得伶利看稀稠撒於澆過畦內將元起

庶物類纂 卷三十四 草屬 棉 三

出覆土，覆厚一指，再勿澆，待六七日，苗出齊時，旱則澆，澆鋤治，常要潔淨，概則移栽，稀則不須，每步只留兩苗，稠則不結實，苗長高二尺之上，打去衝天心，看條長尺半，亦打去，心葉葉不空，開花結實，直待綿欲落時，為熟，旋熟旋摘，隨即攤于箔上，日曝，夜露，待子粒乾，取，下，用鐵杖一條，長二尺，麤如指，兩端漸細，如趕餅杖樣，用梨木版，長三尺，闊五寸，厚二寸，做成床，子逐旋取，綿子置於版上，用鐵杖回旋趕出，子粒，即為淨綿，擦織毛絲，或綿裝衣服，特為輕暖。上同

庶物類纂 卷三十四

王禎農桑通訣曰：木棉穀雨前後種之，立秋時隨獲隨收，其花黃如葵，其根獨而直，其樹不貴乎高長，其枝蘇貴乎繁衍，不由宿根而出，以子撒種而生，所種之子，初收者未實，近霜者又不可用，惟中間時月收者為上，須經日曬燥，帶綿收貯，臨種時再曬，旋碾，即下，玄扈先生曰：此慮冬月碾子，收藏風日所侵，恐致油滯，若受水溼，仍當鬱爛，故也。余聞老農云：棉種必於冬月碾取，謂碾必須曬秋，冬生氣收，斂于時曬，曝不傷萌芽，春間生意茁發，不宜大曬也。二說皆有理，余意謂春碾者，秋收時簡取種棉，曝極乾，置高燥處，臨種時略曬，即碾，當無害秋碾者，碾下種，用草裹，置高燥處，不受風日水溼，可無鬱滯，惟春時旋買棉花碾作種，即不可，恐是陳棉，或嘗受溼蒸，故若旋買

庶物類纂 卷三十四 草屬 棉 四

棉核作種尤不可恐是陳核或經火焙故今意創一
法不論冬碾春碾收藏旋買但臨種時用水澆溼過
半刻淘汰之其秕者遠年者火焙者油者鬱者皆浮
其堅實不損者必沈沈者可種也又曰木棉核果當
年者亦須淘汰擇取浮者種也其羸種亦沈取其
沈者微撚之羸者殼軟而仁不滿其堅實者乃佳或
疑導擇損功此不足慮也若依世俗密種畝用子一
斗誠難果如法科間三尺撮種之畝用子一升以外
足矣其種本南海諸國所產後福建諸縣皆有近江東
陝右亦多種滋茂繁盛與本土無異種之則澆荷其
利悠悠之論率以風土不安為說按農桑輯要云雖
託之風土種藝不謹者有之種藝雖謹不得其法者
有之信哉言也玄扈先生曰農桑輯要作于元初當
時使云木棉種陝右行之其他州郡

庶物類纂 卷三十四

多以土地不安為解獨孟祺苗好謙暢師文王禎之
屬能排其說抑不知當時之人果以數子為是耶
否耶至于今率土仰其利始信數君子非欺我者嗚
呼豈獨木棉哉後之視今猶今之視昔也○同上
便民圖纂曰棉花穀雨前後先將種子用水浸片時
澆出以灰拌勻候芽生於糞地上每一尺作一穴種
五七粒待苗出時密者芟去止留旺者二三科頻鋤
時常掐去苗尖勿令長太高若高則不結子至八月
間收花玄扈先生曰木棉一步雷兩苗三尺一株此
相傳古法依此則能雨耐旱肥而多收圖纂
作于近代云一尺一穴者太密此邇來稠種少收之
濫觴也又曰吳人云千粒萬粒不如密花此言最害
事稀不如密者就極瘠下田言之所謂瘠田欲稠也
田之肥瘠在糞多寡在人勤惰耳已則瘠之而稠之

庶物類纂 卷三十四 草屬 棉 五

自今薄收非最下情農當作此語邪若田肥自不得
密密即青酣不實實亦生蟲故稀種則能肥肥則實
繁而多收今肥田密種者既無行次稍強弱相害
苗愈長愈不忍痛艾之櫛比而生不交遠風雖望之
鬱蔥而有葉無枝有花無實矣既慮其然則瘠其苗
非從事之下邪棉之幹長數尺枝間數尺子百顆畝
收二三石其本性也今人密種少收皆其天閉不遂
者耳齊魯人種棉者既壅田下種率三尺畝一科苗
長後籠乾糞視苗之瘠者輒壅之畝收二三百斤以
為常餘姚海墘之人種棉極勤亦二三百斤其為畦積
布葉科百餘子收極早亦畝得二三百斤其為畦積
丈許中高秀下畦間有溝廣各二三尺秋葉落積
溝中爛壞冬則就溝中起生泥壅田歲種蠶豆至春
翻畚作壅即地虛行根極易又極淺則能久雨能久
旱能大風此皆稀種故能肥肥故多收若如吾鄉
之密種而又用齊魯之糞肥餘姚之草肥安得不青
酣不中蟲蠹耶但慮酣之為患不知稀之得力又慮稀
之少收不知肥之得方人情之習于故常如此我彼

兩方人聞吾鄉之密種薄
收也每大笑之○同上

張五典種法曰種之時在清明穀雨節以霜氣既止
也種之力或生地用糞耕蓋後種或花苗到鋤三遍
高聳每根苗邊用熟糞半升培植鋤非六七遍盡去
草茸不可種之疎密苗初頂兩葉時止剷去草顆空
密畱以備死傷再鋤尚空稍密三鋤則定苗顆空疎
不宜密大約每花苗一顆相距八九寸遠斷不可兩
顆連並苗之去葉心在伏中晴日三伏各一次有苗
未長大者隨時去之花性忌燥燥則溼蒸而桃易脫

無物類錄 卷三十四 草屬 棉 六

落花忌苗竝竝則直起而無旁枝中下少桃種不安
 晚晚則秋寒早則桃多不成實即成亦不甚大而花
 軟無絨去心不安於雨暗日雨暗去心則灌壟而多
 空蘇此北方種花法也北方地高寒尚宜若此況此
 中地溼燥何可不以北法行之按張山東信陽人萬曆乙卯按吳行部至海上一時六月初察視田間花苗多穉弱恨其三五為族即根以上尺許無落蕾恨其密也曰江左賦繁役重全賴田收而樹藝無法歲得半入此傷農之大者極論其理甚詳悉手書此則刻而傳之海上官民軍竈墾田幾二百萬畝大半種棉當不止百萬畝若此言必行或益棉三十斤足供賦額五十斤足蘇役豐歉獲收家戶殷給悉仁言之利矣○同上

玄扈先生曰棉花密種者有四害苗長不作落蕾花
 開不作子一也開花結子雨後鬱蒸一時墮落二也
 行根淺近不能風與旱三也結子暗蛀四也同上
 又曰總種棉不熟之故有四病一秋二密三瘠四蕪
 秋者種不實密者苗不孤瘠者糞不多蕪者鋤不數
 又曰凡田來年擬種稻者可種麥擬棉者勿種也諺
 曰歇田當一熟言息地力即古代田之義若人稠地
 狹萬不得已可種大麥或稗麥仍以糞壅力補之決
 不可種小麥凡高仰田可棉可稻者種棉二年翻稻

一年即草根潰爛土氣肥厚蟲螟不生多不得過三
年過則生蟲三年而無力種稻者收棉後周田作
積水過冬入春凍解放水候乾耕鋤如法可種棉蟲
亦不生同上

又曰棉田秋耕為良獲稻後即用入耕又不宜耙細
須大墩所起令其凝沍來年凍釋土脉細潤正月初
轉耕或用牛轉二月初再轉此二轉必撈蓋令細清
明前作畦畛土欲絕細畦欲闊溝欲深既作畦便于
白地上鋤三四次雨後鋤為良則土細而草除鋤白

一當鋤青二去草自其芽藥故同上

又曰凡棉田于清明前先下壅或糞或灰或豆餅或
生泥多寡量田肥瘠到豆餅委地仍分定畦畛均
布之吾鄉密種者不得過十餅以上糞不過十石以
上懼太肥虛長不實實亦生蟲若依古法苗間三尺
不妨一再倍也有種晚棉用黃花苕饒草底壅者田
擬種棉秋則種草來年刈草壅稻留草根田中耕轉
之若草不甚盛加別壅欲厚壅即草種覆之或種
大麥蠶豆等並種覆之皆草壅法也草壅之收有倍

他壅者惟生泥棉所最急不論何物壅必須之故姚江之畦間有溝最良法凡水土氣過寒糞力盛峻熱生泥能解水土之寒能解糞力之熱使實繁而不蠹諺曰生泥好棉花甘國老但下糞須在壅泥前泥上加糞併泥無力同上又曰種棉有漫種者易種難鋤穴種者反之漫種者下種宜密鋤時簡別而痛芟之令絕疎穴種者穴四五核鋤時簡別去畱之畱不得過二三畱二者高五六寸則以塊亞其中而平分之使根蔞相去面面生枝

終不如孤生者良簡別之法老農云一二次鋤去大業者此大核少棉種也三鋤後去小業者此秋不實種也或實而油沓病種也第此為雜種言耳若純用墨核等佳種精擇之自無大核雜種即全去小者同上又曰棉子用臘雪水浸過不蛀亦能旱或云鰻魚汁浸之凡種皆然種棉須土實漫種者既覆土用木碌磚實之穴種者覆土後以足踐之同上又曰苗高二尺打去衝天心者令旁生枝則子繁也旁枝尺半亦打去心者勿令交枝相揉傷花實也摘

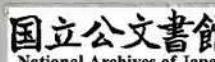
時視苗遲早早者大暑前後摘遲者立秋摘秋後勢
 定勿摘矣摘亦不復生枝上同
 又曰鋤棉須七次以上又須及夏至前多鋤為佳諺
 曰鋤花要趁黃梅信鋤頭落地長三寸上同
 又曰鋤棉者功須極細密昔有人傭力鋤者密埋錢
 于苗根鋤者貪覓錢淺細肥梳棉則大熟上同
 又曰棉田溝側勿種豆疑慮傷災利其微獲者是下
 農夫也畦中尺寸空餘少俟即枝條森接補豆一簇
 并害傷苗十數尤癡絕赤豆害棉更甚上同

又曰凡種植以早為良吾吳濱海多患風潮若比常
 時先種十許日到八月潮信有焉根成實數顆即小
 收矣但早種遇寒苗出多死今得一法於舊冬或新
 春初耕後畝下大麥種數升臨種棉轉耕并麥苗種
 覆之麥根在土棉根遇之即不畏寒麥兼四氣之和
 性故能寒也用此法可先他田半月十日種上同
 又曰今人種麥雜棉者多苦遲亦有一法預于舊冬
 耕熟地穴種麥來春就于麥隴中穴種棉但能穴種
 麥即漫種棉亦可刈麥上同

又曰吉貝遇大水淹沒七日以下水退尚能發生若
淹過八九日水退必須翻種矣遇大旱厚水潤之但
厚水後一兩日得雨復損苗須較量陰晴方可車戽
若能稀種行根深遠即車後得雨亦無妨也上同
陶九成南村輟耕錄曰松江府東去五十里許曰烏
泥涇其地土田磽瘠民食不給因謀樹藝以資生業
遂覓木棉之種初無踏車椎弓之製率用手刮去子
線弦竹弧置案間振棹成劑厥功甚艱國初時有嫗
黃婆者自崖州來乃教以作造杼彈紡織之具至於

錯紗配色綜綾挈花各有其法以故織成被褥帶悅
其上折枝團鳳棋局字樣粲然若寫人既受教競相
作為轉貸他郡家既就殷未幾嫗卒莫不感恩灑泣
而其葬之又為立像祠焉越三十年祠毀鄉人趙惠
軒重立上同

丘濬大學衍義補曰按自古中國布縷之征惟絲象
二者而已今世則又加以木棉焉府人調法民丁歲
輸絹綾絁及綿輸布及麻是時未有木棉也來林勳
作政本書匹婦之貢亦惟絹與綿非蠶鄉則貢布麻



元史種植之制丁歲種桑棗雜果亦不及木棉則是元以前未始以為貢賦也考之禹貢揚州島夷卉服註以為吉貝則虞時已有之島夷時或以充貢中國未有也故周禮以九職任民嬪婦惟治蠶桑而無木棉焉中國有之其在宋元之世乎蓋自古中國所以為衣者絲麻葛褐四者而已漢唐之世遠夷雖以木棉入貢中國未有其種民未以為服官未以為調宋元之間始傳其種入中國關陝閩廣首得其利蓋此物出外夷閩廣海通船商關陝壤接西域故也然

時猶未以為征賦故宋元史食貨志皆不載至我國朝其種乃徧布于天下地無南北皆宜之人無貧富皆賴之其利視絲枲蓋百倍焉故表出之使天下後

世知卉服之利始盛于今代玄扈先生曰陶宗儀稱之利而仲溪先生亦云其利視絲枲百倍此言信然然其利今不在民矣嘗攷宋紹興中松郡稅糧十八萬石耳今平米九十七萬石會計加編徵收耗剩起解鋪墊諸色役費當復稱是是十倍宋也壤地廣袤不過百里而遙農畝之入非能有加于他郡邑也所錄共百萬之賦三百年而尚存視息者全賴此一機一行而已非獨松也蘇杭常鎮之幣帛紵嘉湖之絲纈皆恃此紅末業以上其賦稅下給俯仰若求諸田畝之收則必不可辦故論事者多言東南之民勤力以事上比于孝子順孫不虛耳松江志又言綾

布二物衣被天下原此中之布實不如西洋之麗密
曾見浙中一種細布亦此中所未見者徒以家紡戶
織遠近通流遂以為壤莫為利源也第事勢推移無
數百年不變者元人稱關陝而外諸郡土地不宜吉
貝識者非之今之藝吉貝者所在而是焉何樹藝之
獨然而織維之獨不然也邪安能禁他郡邑之人不
為黃姬邪今北土之吉貝賤而布貴南方反是吉貝
則汎舟而驚諸南布則汎舟而驚諸北此皆事之不
可解者若以北之棉數南之織豈不反賤為貴反貴
為賤余居恆謂北方之人必有從事者若云彼土風
高不能抽引此語誠然顧豈無善巧之法而總料其
不然亦未免為悠悠之論故常揣度後此數十年松
之布當無所洩無所洩即無以上共賦稅下給俯仰
宜當早為計者人情多未以為然也而數年來肅寧
一邑所出布匹足當吾松十分之一矣初猶莽莽今
之細密幾與松之中品埒矣其值僅當十之六七則
向所云吉貝賤故也夫以一邑漸及之他邑何難既
能其一進之其十何難由下品而中由中品而上何

難吾欲利而能謂人己邪北土既爾他方復然則後
此數十年松之布竟何所洩哉至于此即當事者必
有輕重經通之策第吾儕自朝謀夕竊謂宜及今兼
事蠶桑以濟中布匹之窮或者又復以土地不宜為
嗚呼慮始之難甚哉昔人有言未事豫言固常為虛
及其已至又無所及余唯幸余言之不驗也夫即余
言之不驗而以數十日之功收蠶桑之利
餘日以事紡織亦安所不便乎○同上

玄扈先生曰近來北方多吉貝而不便紡織者以北
土風氣高燥綿絨斷續不得成縷縱能作布亦虛疎
不堪用耳南人寓都下者多朝夕就露下紡日中陰
雨亦紡不則徒業矣南方卑溼故作縷繫細布亦堅
實今肅寧人乃多穿地窖澁數尺作屋其上檐高于

平地僅二尺許作窻檣以通日光人居其中就溼氣
紡織便得緊實與南土不異若陰雨時窻中溼蒸太
甚又不妨移就平地也初始何人殊有意致但南中
用糊有二法其一先將綿羅作絞糊盆度過復于撥
車轉輪作羅次用經車縈迴成羅吳語謂之漿紗其
一先將綿羅入輕車成羅次入糊盆度過竹木作架
兩端用緯急維竹帚刷候乾上機吳語謂之刷紗
南布之佳者皆刷紗也今肅寧尚未作此亦緣風土
高燥塵沙盆起故耳法當如前作窻令長二三十丈

廣三四丈以長廊循檐作窻檣開闔以避就風且
于中經刷或輕陰無風纖塵不起亦不妨移向平地
若作如此方便其成布當盛吳下第功力頗費當如
農桑輯要所云義桑之法聚眾力成之若有力者作
此計日賃用亦大收儉直也農桑通訣所載攪車用
兩人今止用一人紡車容三羅今吳下猶用之間有
容四羅者江西樂安至容五羅往見樂安人于馮可
大所道之因託可大轉索其器未得更不知五羅向
一手間何處安置也聊舉一二其他善巧所在有之

且智巧日窮不盡後之制作若能虛訪勤求即吳宮
機絕尚有進乎技者何況其他嗟乎又豈直杼軸之
間最爾細事已哉同上

孟祺農桑輯要言一步畱兩苗又言剪枝長尺半亦
打去心此為每科相去皆三尺古法也便民圖纂言
每一尺作一穴此為每科相去皆一尺近法也今或
相去二三寸一二寸乃至三五成族是謂無法自取
薄收耳祺又言苗長二尺打去衝天心此亦古法須
三伏者方盛長時令剪生枝也吾鄉人知去心者百

中有一二然非早種稀畱肥壅亦自無由高大去心
何益北土用熟糞者堆積乾糞番覆踰時熟蒸已過
然後用之勢緩而力厚雖多無害南土無之大都用
水糞豆餅草葦生泥四物水糞積過半年以上與熟
糞同此既難得旋用新糞畝不能過十石過則青酣
一為糞性熱一為花科密也豆餅亦熱畝不能過十
餅過者與糞多同病若能稀種科間一尺此二物者
可加一倍間二尺可加三倍間三尺可加五倍也更
能于冬春下壅後耕蓋之可加至十倍既不傷苗二

三年後尚有餘力矣。草壅甚熱，過于糞餅，糞因水解，餅亦勻細，草壅難勻。當其多處，峻熱傷苗，故有時倍收，有時耗損。用此一物，特宜詳慎。生泥者，或開挑溝底，或甬取草泥，番蒸去熱。此種最良。凡先下糞餅草，蓋用此覆之，大能緩其勢，益其力。姚江法，全用草壅，加以生泥，科間二尺方之。吾鄉畝收數倍也。蓋生泥中，具有水土草蘖，和合淳熟，其水土能制草蘖之熱，草蘖能調水土之寒，故良農重之。有國老之稱矣。余勸入稀種，棉本疏，中言之詳矣。余法須苗間三尺，或

未信，宜先一尺二尺試之。今更有一論，推明必然之理。吾鄉種棉花，極稔時，間有一二大株，俗稱為花王者，於蘇上結實，秀枝甚多，實亦多。人以為神異，賽祭祈禱，或罄其所入。此至愚也。余謂下花子，便當得一花王，其不花王者，皆天閔不遂者耳。意此中花種久受屈抑，少全氣之核種之，又遲又密，又瘦，故皆不獲遂。其本性萬一中，有豐滿之核種，復早，又偶值稀疎之虞，偶遇肥饒之地，偶當豐稔之時，此四五事皆相得，則花王矣。然安能一一湊合若此，所為萬萬中

有一而花王絕少也。若依吾法歲歲擇種取其高大繁實者特留作種淘汰擇取精核又早種科間三尺科用糞數升而遇豐年豈不遍地花王哉。即歉歲亦數倍恆時矣。若不信此言請詳花王何物試言其理。花合有王他卉木不合有王乎。他卉木能遂其性者多矣。獨花未也。必予地三尺而後可按柱史所疏種花法異吾土者略有三指。一曰稀二曰肥三曰早。稀之爲利稀則耐肥而能爲利。余既備論之。今特論所云早者。按吾鄉北極出地三十度山東濟南三十六

度相去六度寒煖甚懸絕。柱史言其邑陽信俱于清明種木棉無過穀雨者。則吾鄉當在清明前無疑。但此時霜信未絕苗出土經霜則萎。今定于清明前五日爲土時。後五日爲中時。穀雨爲下時。決不宜過穀雨矣。如此早種即早實早收。縱遇風潮之年亦有近根之實不至全荒也。吾鄉向稱早種者在立夏前遲或至小滿後詢其緣由皆不獲已。其一爲惜麥。北方地寬絕無麥底。花得早種吾鄉間種麥雜花者不得不遲。今請無惜麥必用荒田底即種麥亦宜穴種可

得早種花後收麥旋以厚壅起之也其一為力不辨
 翻耕北土堅強兼少梅雨故早種無耗損栽及夏至
 已得結桃南土虛浮溼蒸翻耕首年十全無患三年
 以後土仍虛浮復生地蠶早種者或遇梅雨濯露其
 根遂多萎壞或遇地蠶斷根食葉一蟲之害亦地步
 武今請數翻耕即不辨亦宜冬灌春耕以實其田殺
 其蟲又不辨亦宜穴種花令根深不至濯露可無死
 慮蟲傷者耕地訖將種再耕之勞之殺其蟲既被蟲
 食者檢殺其蟲移栽補之但今人不知擇種即秋者

半不秋之中贏者半凡遇梅雨輒死或梅中草盛輒
 死皆贏種而各早種乎此物即不死亦少成少實凡
 密種者其地力人力糞力半為此物所耗豈不可惜
 故擇種要矣又孟祺言穉則移栽棉花帶土移栽一
 體成實人言茶與棉移栽不生皆妄也移栽不生亦
 贏種稠生故耳不移栽旋下子補種又晚矣大抵棉
 花早種必是晚種必非吾輩宜據理商求以圖成早
 種之是勿執辭推諉以曲益晚種之非明此義者視
 世間萬事盡然何獨執棉而已乎

同上

每見議者執言此中棉花早種多死立夏前後種者
卽不死此寒凍所致乃山東相去六度更寒清明下
種卻不死其理難明也深求其故所以不禁寒凍者
大抵在於根淺根淺之緣復有數事一者種病二者
漫種浮露三者太密四者太瘦種病如胎病又少壅
兩者皆無力可生根漫種者子粒浮露根不入土密
則無處行根根不遠不遠亦不深故雨濯其根風寒
中其根多立死凡種樹須築實其根土若有罅風中
其根亦死此恆理也犯此多病時在死法中更梅時

鋤卻一再遍土尤虛浮凄風寒雨十日半月苗葉有
餘根力不足故早種者中寒則死梅中尤多死反不
若遲種者根苗俱穉與草同生過梅天已入盛夏不
懼寒凍可得苟全也而生計薄矣譬人通身是疾不
禁霧露晏行早宿行路無幾何如不病者櫛風沐雨
日中而趨百里乎欲求不病擇種一矣稀二矣厚壅
三矣穴種者下種後覆土一指足踐實之漫種者下
子後亦覆土厚一指木礫磚實之若能穴種復作畦
壟者苗生藉壟草遺土附苗根也四矣此四法者皆

令根深能風雨亦且能旱即早種何慮死其他蟲傷
 草熟則人事不精非關寒凍略見上文未遑具論也
 舊傳早種一法擬種棉地先耕地種大麥轉耕並麥
 苗稀覆之耙蓋下種餘姚亦早種棉卻先種蠶豆轉
 耕稀覆之二法略同此是何理蓋皆令地虛苗得深
 遠行根便能寒且能風雨旱亦深根之義耳且隨地
 翻耨草壅必勻勝刈他草下壅餘姚法耨豆後仍上
 生泥泥不止去草熟亦令草少蟲少種蔓地花者不
 可不知同上

余爲吉貝疏說棉頗詳恐不能徧農家茲刻宜可遍
 或不逮不知書者今括之以四言儻知書者口授之
 婦女嬰兒必可通也曰精揀核早下種深根短藤稀
 科肥壅同上

王禎木棉圖譜叙曰中國自桑土既蠶之後惟以繭
 績爲務殊不知木棉之爲用夫木綿產自海南諸種
 藝制作之法駸駸北來江淮川蜀既獲其利至南北
 混一之後商販於此服被漸廣名曰吉布又曰綿布
 考之異物志云木綿之爲布曰斑布繁縟多巧其幅
 者曰城次麤者曰文縐又次麤者名曰烏麟

匹之制特為長潤茸密輕暖可抵繒帛又為毳服毯段足代本物按裴淵廣州記云蠻夷不蠶採木綿為絮又諸番雜志云木綿吉貝木所生占城閩婆諸國皆有之今已為中國珍貨但不自本土所產不能足用且比之桑蠶無採養之勞有必收之効埒之桑苧免績緝之工得禦寒之益可謂不麻而布不繭而絮雖曰南產言其通用則北方多寒或繭績不足而裘褐之費此最省便列製造之具於此庶遠近滋習農務助桑麻之用華夏兼蠻夷之利將自此始矣同上

木綿攪車木綿初採曝之陰或焙乾用此以治出其核昔用輓軸今用攪車尤便夫攪車用四木作框上立二小柱高約尺五上以方木管之立柱各通一軸軸端俱作掉拐軸末柱竅不透二人掉軸一人喂上綿英二軸相軋則子落於內綿出於外比用輓軸工利數倍凡木綿雖多今用此法即去子得綿不致積滯○同上

玄扈先生曰今之攪車以一人當三人矣所見句容式一人可當四人木倉式兩人可當八人同上木綿彈弓以竹為之長可四尺許上一截頗長而彎

下一截稍短而勁控以繩絃用彈綿英如彈氈毛法務使結者開實者虛假其功用非弓不可上同

玄扈先生曰今以木為弓蠟絲為弦上同

木綿捲筵准民用葛黍梢莖取其長而滑今他處多用無節竹條代之其法先將綿毳條於几上以此筵捲而扞之遂成綿筒隨手抽筵每筒牽紡易為勻細皆捲筵之效也上同

木綿紡車其制比麻苧紡車頗小夫輪動弦轉苧維隨之紡人左手握其綿筒不過二三續於苧維牽引

漸長右手均撚俱成緊縷就繞維上欲作線織置車在左再將兩維線線合紡可為綿線南州異物志曰吉貝木熟時狀如鶩毳但紡不績在意外抽牽引無有斷絕此即紡車之用也上同

玄扈先生曰置車在左不便若轉輪右旋可作亦不便今人以線為絃繞苧一周下成單繳即輪右左轉而能括苧右旋矣上同

木綿撥車其制頗肖麻苧幡車但以竹為之方圓不等特更輕便按舊說先將紡紇綿維於稀湖盆內度

過稍乾然後將綿維頭縷撥於車上遂成綿維上同

木綿軋床其制如所坐交椅但下控一軋四股軋軸之末置一掉枝上椅豎列八維下引綿絲轉動掉枝分絡軋上絲絰既成次第脫卸比之撥車日得八倍始出閩建今欲傳之他方同趨省便詩云八維綿絲絡一軋巧憑坐椅作軋牀試將觸類淡思索麻苧鄉中用亦良上同

木綿線架以木為之下作方座長濶尺餘臥列四維座上鑿置獨柱高可二尺餘柱上橫木長可二尺用

竹篾均列四彎內引下座四維紡於車上即成綿線舊法先將此維絡於簞上然後紡合今得此制甚為速妙上同

鳥羽類集
卷三十四

