

庶物類纂

草屬
自五十至五十二

太政官文庫			
和書門	特別	第三	二
函架	第五	番	四六五
類號	二	六	三

內閣文庫	
番號	和 32362
冊數	465 (19)
函號	特 54 1

五十卷内

共卅



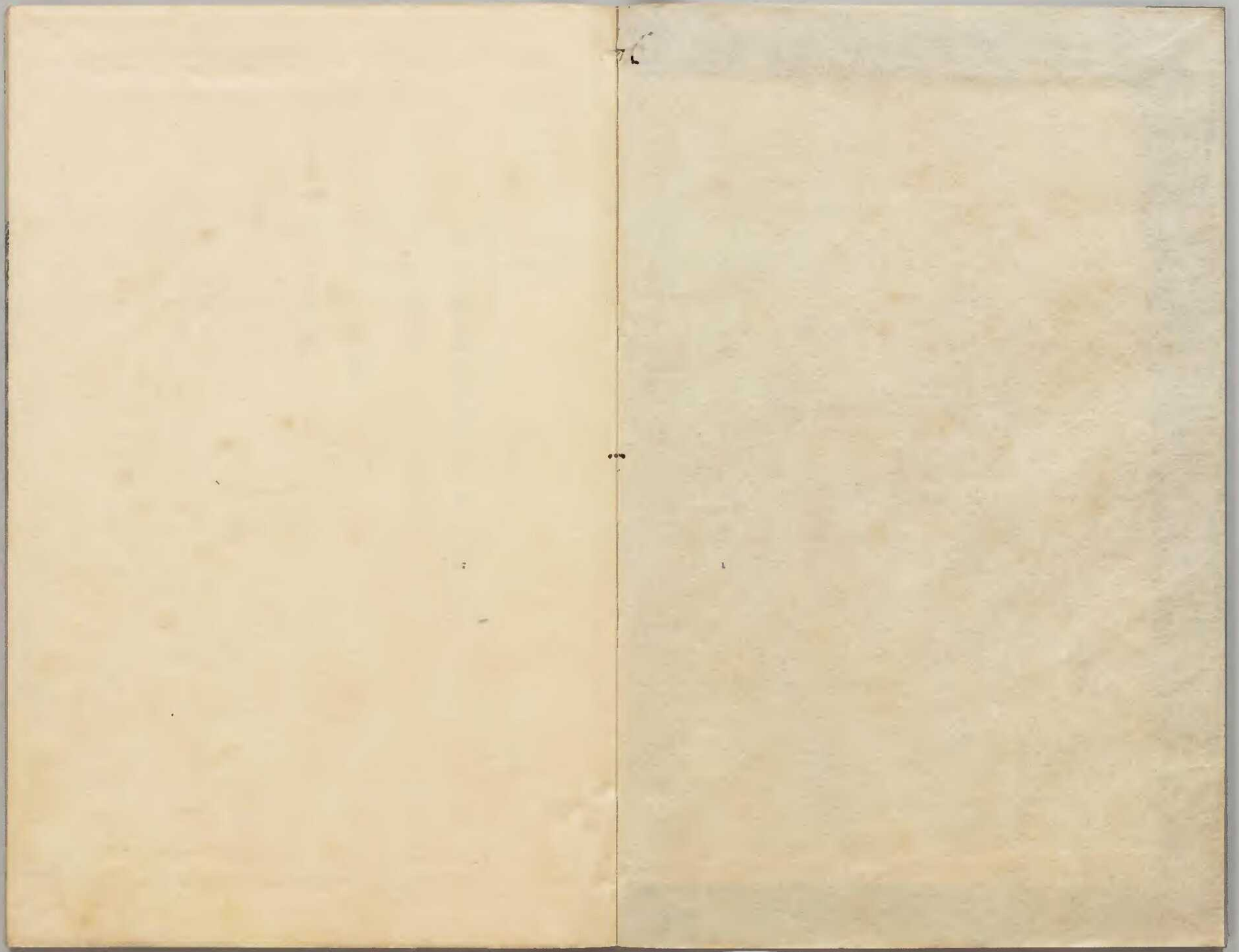
Kodak Gray Scale

A 1 2 3 4 5 6 M 8 9 10 11 12 13 14 15 B 17 18 19



© Kodak, 2007 TM: Kodak







庶物類纂草屬卷之五十目次

蒺藜

黑蒺藜

田麻

庶物類纂

卷之五十

草屬目次



蒺藜

一名茨爾雅一名旁通神農本草一名屈人同上一名

止行同上一名豺羽同上一名升推同上一名杜蒺

藜本草衍義

俗名皮施伊勢州

蒺藜

蒺藜爾雅

布地蔓生細葉子有三角刺人見詩晉郭璞爾雅註

蒺一名蒺藜郭云布地蔓生細葉子有三角刺人見

詩者案詩小雅云楚楚者蒺是也宋邢昺爾雅疏

蔓生布地子有三角似菱而小宋鄭夾漈爾雅註

蒺藜陶隱居云多生道上而葉布地子有刺狀如菱

而小長安最饒人行多著木履今軍家乃鑄鐵作之

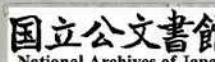
以布敵路亦呼蒺藜易云據于蒺藜言其凶傷詩云

牆有茨不可掃也。以刺梗穢也。方用甚稀。爾今按別本注云。本經云。溫別錄云。寒。此藥性宣通。久服不冷。而無壅熱。則其溫也。臣禹錫等謹按。爾雅云。茨。蒺藜。注。布地。蔓生。細葉子。有三角刺。人。嘉祐補註本草

蒺藜子生。馮翊平澤。或道傍。七月八月採實。暴乾。又冬採。黃白色。類軍家鐵蒺藜。此詩所謂牆有茨者。郭璞注。爾雅云。布地。蔓生。細葉子。有三角刺。人。是也。又一種白蒺藜。今生同州沙苑。牧馬草地最多。而近道亦有之。綠葉細蔓。綿布沙上。七月開花。黃紫色。如豌豆。

豆花而小。九月結實。作莢子。便可採。其實味甘。而微腥。褐綠色。與蠶種子相類。而差大。又與馬藻子酷相類。但馬藻子微大。不堪入藥。須細辨之。今人多用。然古方云。蒺藜子皆用有刺者。治風明目。最良。神仙方亦有單餌。蒺藜云。不問黑白。但取堅實者。舂去刺。用兼主痔漏。陰汗及婦人發乳帶下。葛洪治卒中五尸。擣蒺藜子。蜜丸服。如胡豆二枚。日三愈。本草圖經

蒺藜有兩等。一等杜蒺藜。即今之道傍布地而生。或生牆上。有小黃花。結芒刺。此正是牆有茨者。花収摘。



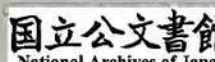
陰乾為末，每服三二錢，飯後以溫酒調服，治白癩風。又一種白蒺藜，出同州沙苑，牧馬處黃紫花，作莢結子，如羊內腎，補腎藥。今人多用。風家惟用刺蒺藜。宋寇

宗奭本草衍義

蒺藜葉如初生，阜莢，葉整齊可愛。刺蒺藜狀如赤根菜子，及細菱三角，四刺，實有仁。其白蒺藜結莢長寸許，內子大如脂麻，狀如羊腎而帶綠色。今人謂之沙苑蒺藜，以此分別。明李東璧本草綱目

李氏曰：蒺疾也。藜利也。其刺傷人甚疾而利也。此藥

產于山東諸路及秦州，多生道旁。春時布地，蔓生，細葉入夏作碎小黃花，秋深結實，三角四刺，實有仁也。人行多著木屐。易云：據蒺藜言其凶傷。詩云：牆有茨，不可掃也。又有一種細蒺藜，生同州沙苑，牧馬草地。上亦作蔓生，莖間密布細刺，葉如初生，阜莢，葉整齊可觀。七月開黃紫花，如豌豆花而小。九月結實，作莢子，長寸許，內子如麻，碧綠色，狀如羊腎，嚼之若新茶。香頃則轉作豆腥氣，隔紙微炒，色香勝茗。微火煎煮，津液不竭者乃真也。沈則施曰：刺蒺藜與沙苑細蒺



藜名雖同而實二種功用氣性亦異也刺者有稜刺以蒺藜稱固宜不知沙苑出而細者形如羊腎大如黍粒無稜無刺以蒺藜稱何所取義而云然今附錄刺蒺藜下以便分辨爾

明倪朱謨本草彙言

茨蒺藜也布地蔓生細葉子有三角狀如菱而小刺入生道上長安最饒人行多著木屐

宋羅願爾雅翼

茨蒺藜也布地蔓生細葉子有三角狀如菱而小刺入生道上按七諫曰江離棄于窮巷兮蒺藜蔓乎東

廂宋謝翱楚辭芳草譜

蒺藜子本草一名旁通一名屈人一名止行一名豺

音柴羽一名升推一名卽藜一名茨生馮翊平澤道傍

今處處有之布地蔓生細葉小黃花結子有三角刺入是也味苦辛性溫微寒無毒烏頭爲之使又有一

種白蒺藜出同州沙苑開黃紫花作莢子結子狀如腰子樣小如黍粒補腎藥多用味甘有小毒救飢收

子炒微黃擣去刺磨麩作燒餅或烝食皆可

明徐光啓農政

全書

玄扈先生曰本勝藥嘗過

同上

茨蒺藜詩小雅楚楚者茨是河間府志

蒺藜子味苦辛氣溫微寒無毒多生同州沙苑屬河南今

尚潼關者亦產近地道傍牧馬草場布地蔓出使空烏頭

種分黑白黑成顆粒形似豬腰子益腎強陰止男子

寢遺精滑白多芒刺狀同鐵蒺藜去翳明目腎遍身

瘙痒諸風清何鎮本草綱目類纂必讀

鎮按古方未見有沙苑蒺藜一種或有而未知用或

另有名稱亦未可知予按前賢言其所主刺蒺藜治

風故并療瘙痒去翳諸瘡漏補腎故益精明目遺瀝

泄精陰汗而兼治奔豚以予言之補腎水之品必能

治風何也腎者水臟也為陰血之經人自知覺以來

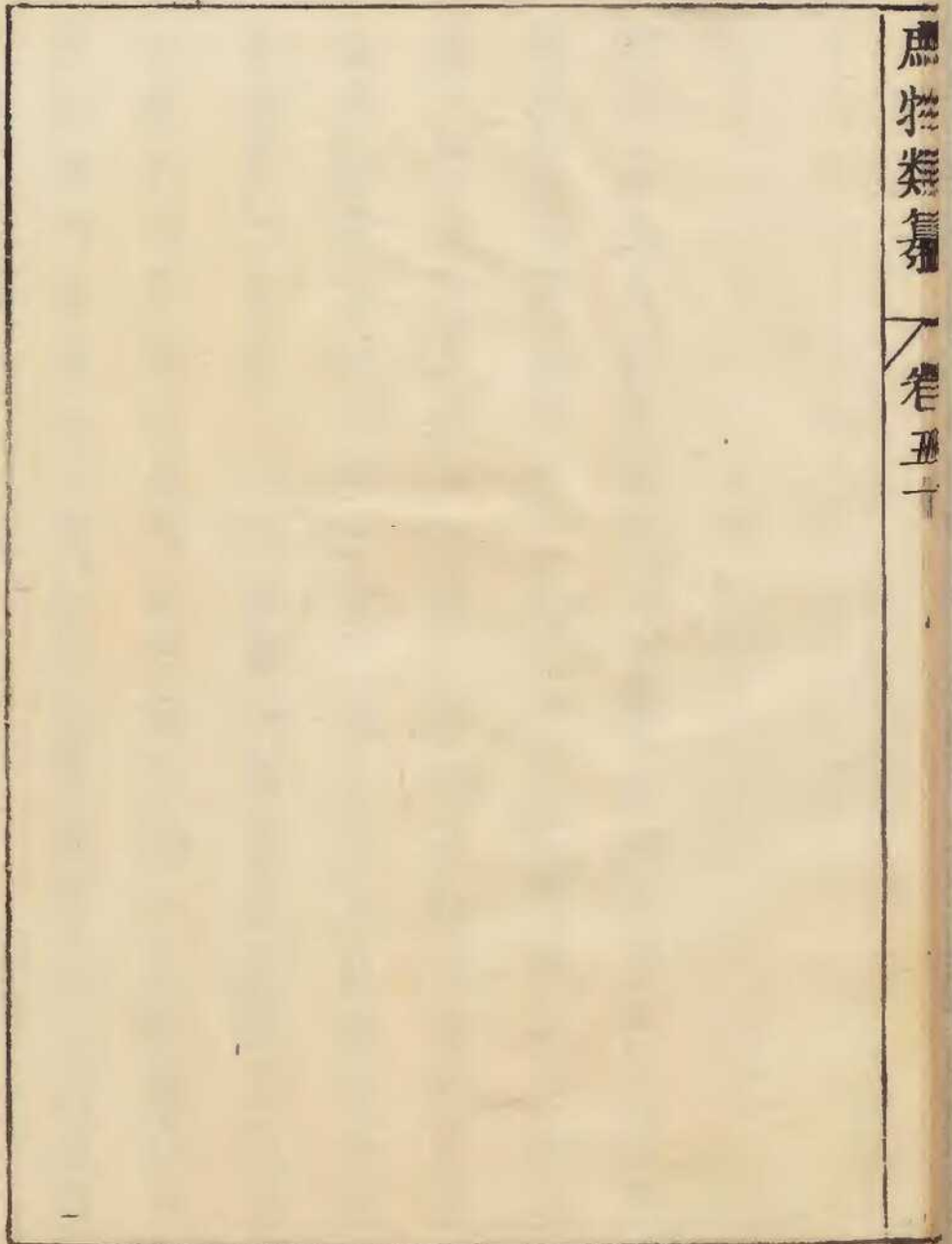
日勞其經有損無益則水臟從來有補無瀉其理可

知也補腎者補陰血也書云血足而風自滅則是補

腎之藥自當能治風也然而時珍言白蒺藜補腎治

腰痛泄精虛損勞乏竟無一字及風又是沙苑黑蒺

藜之文矣混淆莫辨當以蒙筌之文為正可也同上



黑蒺藜

一名沙苑蒺藜
本草綱目

俗名已紫捏年卜
能登州
又名他卜秃
山城州



黑蒺藜

白蒺藜今生同州沙苑牧馬草地最多而近道亦有之綠葉細蔓綿布沙上七月開花黃紫色如豌豆花而小九月結實作莢子便可採其實味甘而微腥褐色與蠶種子相類而差大又與馬藻子酷相類但馬藻子微大不堪入藥須細辨之

本草圖經

白蒺藜出同州沙苑牧馬處黃紫花作莢結子如羊

內腎補腎藥今人多用

宋寇宗奭本草衍義

白蒺藜出同州沙苑開黃紫花作莢子狀如腰子樣

小如黍粒補腎藥多用味甘有小毒明周憲王救荒本草

白蒺藜結莢長寸許內子大如脂麻狀如羊腎而帶

綠色今人謂之沙苑蒺藜明李東璧本草綱目

沙苑蒺藜味甘兼苦色黑綠形如羊腎細如蠶子與

藻子酷相類但馬藻子形非羊腎稍粗大耳須細辨

之明倪朱謨本草彙言

一種白蒺藜今生同州沙苑牧馬草地最多而近道

亦有之綠葉細蔓綿布沙上結莢長寸許子大如黍

狀如羊腎而帶綠色今人稱沙苑蒺藜明李中立本草原始

白蒺藜一種形如羊腎綠色如黍粒大一種一頭大

一頭小有鉤青黃色二者並堪主治又一種形頗類

羊腎褐綠色粒小如粟而圓者劣同上

同州蒺藜莖布密刺是則白蒺藜凡方書用之云去

刺者定非同州所產也同州蒺藜刺在莖所用二種俱子也故云云○清劉若金

述本草

謹按沙苑蒺藜莖上無刺云莖布密刺者誤也

又按刺蒺藜其色白故古方用之亦曰白蒺藜而本

草槩指白蒺藜俱曰即同州蒺藜遂致混淆如水氣

脹滿痰飲熱結以理準之定是刺蒺藜此時珍謂古
方補腎治風皆用刺蒺藜也同上

沙苑蒺藜甘溫無毒產沙苑者色微黑而形似羊腎

若色微綠雖產秦中非沙苑也酒烝搗用藥肆中以

一種野田開紅花之土蒺藜偽充咬之亦生豆氣但

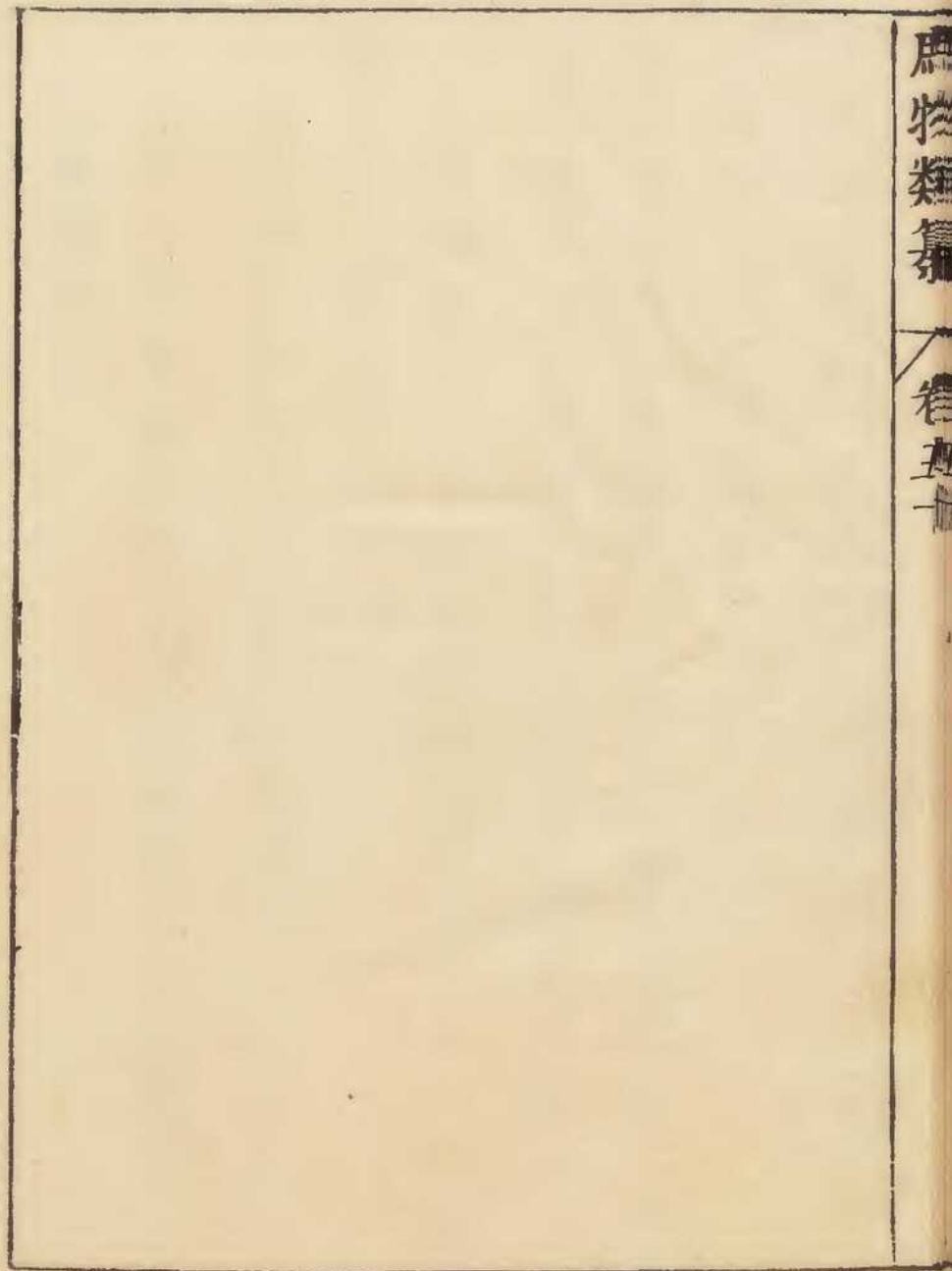
缺處有尖鈎稍異耳清張璐本
經逢原

謹按刺蒺藜色白故名白蒺藜若沙苑蒺藜則形

似羊腎而黑綠色故曰黑蒺藜指沙苑蒺藜為白

蒺藜者誤也

田麻



田麻

田麻生信州田野及溝澗傍春夏生青葉七月八月中生小莢子冬三月採葉療癰瘡腫毒本草圖經

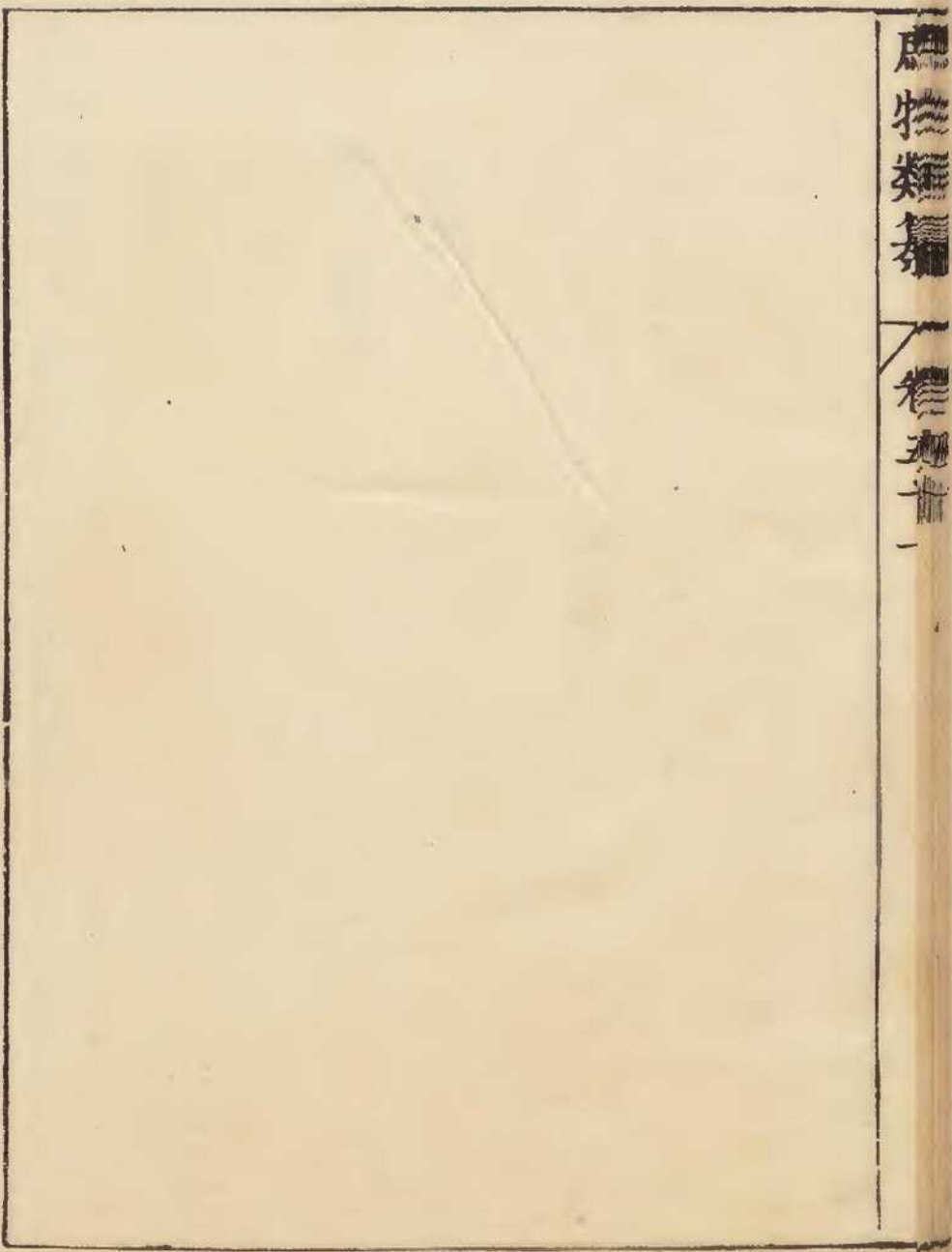
庶物類纂草屬卷之五十一目次

莎草

山莎

鵝不鬣草

葶藶



莎草

一名蒹爾雅 一名莎隨夏小正 ○隨廣雅 一名
 地毛廣雅 一名香附子唐本草 一名雀頭香同上
 名水香稜本草圖經 一名香稜同上 一名莎結同上
 名草附子同上 一名水莎同上 一名地藉根同上
 名續根草同上 一名水巴戟同上 一名三稜草同上
 一名水三稜本草綱目 一名雷公頭同上 一名抱靈
 居士同上 一名日萃哆金光明經 ○同上

莎草

藹侯莎其實媿爾雅○藹音浩媿音媿

夏小正曰藹也者莎藹媿者其實晉郭璞爾雅註

藹即莎別名侯維也猶語辭也其實別名媿注夏小

正者大戴禮之篇名本夏后氏者十二月之候也漢

九江太守戴德記之謂之大戴禮記其正月云媿藹

藹也者莎藹也媿也者其實也先言媿而後言藹何

也媿先見者也何以謂之小正以著名也案廣雅云

地毛莎藹也是藹即莎也故云莎藹宋邢昺爾雅疏

即莎草或云即香附子亦名莎草其根生塊似實爾雅誤以為實也如莎草之類皆無實藹媿音浩提宋鄭

夾滌爾雅註

謹按莎草有花實爾雅不誤鄭夾滌說自誤也

莎草陶隱居云方藥亦不復用離騷云青莎雜樹繁草霍音靡音美古人為詩多用之而無識者乃有鼠蓑

療體異此唐本注云此草根名香附子一名雀頭香

大下氣除胃腹中熱所在有之莖葉都似三稜根若

附子周市多毛交州者最勝大者如棗近道者如杏

仁許荆襄人謂之莎草根合和香用之嘉祐補注本草

莎草根又名香附子舊不著所出州土但云生田野

今處處有之或云交州者勝大如棗近道者如杏仁

許苗莖葉都似三稜根若附子周匝多毛今近道生

者苗葉如薤而瘦根如筋頭大二月八月採謹按天

寶單方圖載水香稜功狀與此頗相類但味差不同

其方云水香稜味辛微寒無毒性澀元生博平郡池

澤中苗名香稜根名莎結亦名草附子河南及淮南

下溼地即有名水莎隴西謂之地積根蜀郡名續根

草亦名水巴戟今涪都最饒名三稜草用莖作鞋履
所在皆有本草

蒞草其根上如棗核者又謂之香附子亦入印香中

亦能走氣今人多用雖生於蒞草根然根上或有或

無有薄鞞皮紫黑色非多毛也刮去皮則色白若便

以根為之則誤矣其味苦宋寇宗奭
本草衍義

別錄止云蒞草不言用苗用根後世皆用其根名香

附子而不知蒞草之名也其草可為笠及雨衣疎而

不沾故字從草從沙亦作蓑字因其為衣垂綏如孝

子衰衣之狀故又從衰也爾雅云蒿音浩侯蒞其實緹

是也又云藎夫須也藎乃笠名賤夫所須也其根相

附連續而生可以合香故謂之香附子上古謂之雀

頭香按江表傳云魏文帝遣使于吳求雀頭香即此

其葉似三稜及巴戟而生下溼地故有水三稜水巴

戟之名俗人呼為雷公頭金光明經謂之月萃哆記

事珠謂之抱靈居士明李東璧
本草綱目

蒞葉如老韭葉而硬光澤有劍脊稜五六月中抽一

莖三稜中空莖端復出數葉開青花成穗如黍中有

細子其根有鬚鬚下結子一二枚轉相延生子上有
 細黑毛大者如羊棗而兩頭尖采得燎去毛暴乾貨
 之此乃近時日用要藥而陶氏不識諸註亦畧乃知
 古今藥物興廢不同如此則本草諸藥亦不可以今
 之不識便廢棄不收安知異時不為要藥如香附者
 乎同上

李時珍先生曰別錄莎草不別根苗後世僅用其根
 名香附子併不知莎草名矣生田野下溼地所在都
 有唯隴西涪都兩浙最饒又廣東高州者獨勝似草

蘭而柔又似細萱而勁葉心有脊似劍又似菖蒲吉
 祥草輩光澤亦同嫩綠蕭疎可以為笠及雨衣疎而
 不沾五六月中抽一莖二三稜中空莖端復出數葉開
 青色花成穗似黍中有細子似葶藶車前子狀根多
 白鬚鬚下另結子一二枚轉相延生外裹細黑茸毛
 大者似羊棗兩頭尖耐水旱雖分磅亦不死采時燎
 去毛暴乾用凡用法以童子小便浸炒或以酒醋鹽
 水浸炒諸法各隨証用之又和稻草煮之味不苦

朱謨本
 草彙言

明倪

緹縞也者莎隨也緹也者其實也先言緹而後言縞者何也緹先見者也何以謂之小正以著名也大戴禮夏

正小

謹按隨爾雅註作蔭廣雅作蔭

地毛莎隨也魏張揖廣雅

莎莖葉都似三稜根若附子周而多毛大者如棗近道者如杏人許謂之香附子一名雀頭香合和香用之招隱云青莎雜樹兮蘋草薜靡說文以為青蘋似莎者然則蘋與莎相似但以大小為異爾陶隱居以

為古人詩多用之而無識者河中府有綠莎廳晏元

獻公庭莎記曰是草耐水旱樂延蔓雖拔心墮葉弗

之絕也子虛賦薜莎青蘋張揖曰莎縞也顏師古曰即今青莎○宋羅願爾雅翼

時康祖為廣德宰事張王甚敬舉家不食豬後授溫

倅下體抱疾小愈左乳復生癰繼又胃臆間結核其

大如拳堅如石荏苒半歲百藥皆不能施已而牽掣

臂腋徹于肩痛楚特甚亟禱王祠下夢問語曰若要

安但用薑自然汁製香附服之可也夢覺呼其子檢

本草視之二物治證相符訪醫者張棣亦云有理遂

用香附去毛薑汁浸一宿為末二錢米飲調才數服

瘡膿流出腫硬漸消自是獲愈庚志○宋新安張景賢說

莎莖葉都似三稜和香用之招隱云青莎雜樹兮蘋

草霍靡宋謝翱楚辭芳草譜

香附子莎根也八閩通志

香附子即莎草根一名雀頭香離騷曰青莎雜樹兮

蘋草霍靡子虛賦薜莎青蘋汀州府誌

香附子一名雀頭即莎草根也詩作臺爾雅作夫須

其根相附而生可以合香江表傳魏文帝遣使至吳

求雀頭香即此葉如老韭作劍脊根下生子謂草附

子婦人之聖藥肇慶府志

香附子即莎根雷州府志

香附子即莎草根萬曆杭州府志

莎一名水莎又名三稜草寧波府志

香附子即莎草根形如棗核同上

莎草釋草云臺夫須可以為笠又可以為蓑此草易

茂歲歲繁滋薙之一日已復生越人惡之嘗苦其不

能去而北方以罕有貴之唐河南西曹有莎廳求

晏元獻有庭莎記是也其根為香附子紹興府志

香附本草又謂之莎根同上

莎可為笠河間府志

莎草詩小雅云南山有臺陸璣云夫須莎草也可以

為笠河間府志

香附即莎草根又名雀頭香重修靖江縣志

香附子青花成穗如黍子在其內同上

香附子即莎草根生田野間莖葉三稜根如蒼耳子

有毛江陰縣志

香附子即莎草根出梅李岡身者佳常熟縣志

莎香附也臺夫須山莎也○夏小正曰蒿者莎藿媿

者其實爾雅蒿侯莎音梭其實媿說文曰莎鎬侯本草

一名水香稜葉如三稜根名香附子三稜即上林賦

蔣芋青蘋之芋也香附苗似細蘭草青蘋似莎而大

相如用薛顧野王曰莎也江表傳曰魏文帝遣使于

吳求雀頭香東璧謂即香附子智以淮南隴西皆產

莎草魏何求於吳邪本草又以夫須為香附此因郭

注夫須為莎耳爾雅既云蒿侯莎又曰臺夫須必二

種矣。滿是蘋薛臺，可為笠。夫所須也。纂文云：臺，即山
莎名。蓑衣草，謂垂石上如蓑，非謂作襪襪也。鄭氏因
臺笠而曰：臺皮為笠，則莎笠可作笠。韋昭曰：茅蒲，葢
笠也。茅或作萌，言荀穉也。今笠亦用箬葉。說文所謂
箬箬也。夾漆以臺，夫須，即雲臺菜。鄭氏曰：臺，夫須是
猴薑根，上有穉如枯葉，可作笠。姑存其說。
明方以智通雅

山莎

一名臺爾雅 一名夫須同上

俗名施也。那皮結近江州 又名他紫那皮結同上

山莎

臺夫須爾雅○夫音扶

鄭箋詩云臺可以為禦雨笠晉郭璞爾雅註

舍人云臺一名夫須詩小雅云南山有臺陸璣云舊說夫須莎草也可以為蓑笠都人士云臺笠緇撮是也按箋者傳註之別名也以詩先有毛公作傳鄭玄釋其未備者字林云箋者表也識也鄭以毛學審備遵暢厥旨所以表明毛意記識其事故特稱箋也都人士箋云都人之士以臺皮為笠此引其意非全文

爾雅疏

也宋邢昺

即雲臺菜舊說以為莎草宋鄭夾漈

謹按此說誤也

臺夫須舊說夫須莎草也可為蓑笠都人士云臺笠

緇撮或云臺草有皮堅細滑緻可為蓑笠以禦雨是

也南山多有唐陸璣毛詩草

纂文曰臺一名山莎明毛晉陸

謹按臺山莎也與青莎不同

臺者莎草可為衣以禦雨今人謂之蓑衣詩雅言得

賢為邦家立太平之基凡言八物以臺為首蓋禦雨

之具雖至微然非平日預知其所在蓄以待之則一

旦欲用索之而不得故特宜先備亦猶賢者之不可

不預蓄也越王句踐棲於會稽之上求謀士退吳者

大夫種進對曰臣聞賈人夏則資皮冬則資絺早則

資車水則資舟以待乏也夫雖無四方之憂然謀臣

與爪牙之士不可不養而擇也譬如蓑笠時雨既至

必求之今君王既棲於會稽之上然後乃求謀臣無

乃後乎是古者蓄蓑笠以備患比之賢者之待難矣

無物類纂 卷五十一 草屬 山莎 三

臺蓋賤者所服都人士述衣服之制蓋此詩所述皆
儉狐裘黃黃狐不足貴臺笠緇撮臺笠止雨緇撮
通貴賤始冠之服充耳琇實琇雖美而石垂帶而厲
帶長而已傷今人之不遵郊特牲曰黃衣黃冠而祭
息田夫也野夫黃冠黃冠草服也狐裘黃衣以裼之
黃黃謂此大羅氏天子之掌鳥獸者也諸侯貢屬焉
草笠而至尊野服也臺笠謂此蜡禮自伊耆氏始蓋
已久矣然猶存其衣服之制謹而不敢變可謂衣服
不貳從容有常矣此所以傷不復見古之人也毛氏

云臺所以禦暑笠所以禦雨箋云臺夫須也以臺皮
爲笠毛氏知臺笠爲一物但獨言笠禦雨未當鄭氏
則言臺皮爲笠夫臺但可以爲衣不可爲笠古稱臺
笠蓑笠自謂臺與笠爾不必以臺笠緇撮之語必欲
合爲一物也越語所謂蓑笠已見上文又齊語曰今
夫農時雨既至脫衣就功首戴茅蒲身衣襍襍韋昭
曰茅蒲登笠也茅或作蒹蒹竹蒹之皮所以爲笠則
笠不用臺爲可知又曰襍襍蓑衣也則襍襍以莎
草爲之今人作笠亦多編荀皮及箬葉爲之其臺爲

衣編之若甲，鈹鈹而垂，故雨順注而下，然或藉而臥，則不能隔雨。山海經曰：三危之山有獸，其豪如被蓑。郭氏亦曰：蓑被雨衣，則莎但可為衣，不可為笠。明矣。臺一名曰夫須，蓋匹夫所須。宋羅願爾雅翼臺夫須，夫須，莎草也，可以為笠，又可以為蓑，疏而無溫，故莎从沙，與內司服所謂沙同意。宋陸佃埤雅臺，莎草也，一名夫須，蓋匹夫所須，可以為衣，以禦雨。今人謂之蓑衣是也。其葉可食，陸璣云：舊說夫須，莎草也，可為蓑笠，都人士云：臺笠，緇撮是也，或云臺草。

有皮緊細，緻滑，可為蓑笠。南山多有毛氏，以臺笠為二物，但獨言笠禦雨，未當。鄭氏則言臺皮為笠，夫臺但可以為衣，不可以為笠。古稱臺笠，蓑笠，自謂臺與笠爾，不必以臺笠緇撮之語，必欲合為一物也。越語所謂蓄蓑笠，以備患，又齊語：今夫農時雨既至，脫衣就功，首戴茅蒲，身衣襍裊。韋昭云：茅蒲，笠笠，茅或作崩，崩，竹崩也。嚴粲云：以莎草為衣，則謂之蓑，莎為草名，蓑為衣名，莎草又可為笠。明吳元化詩經鳥獸

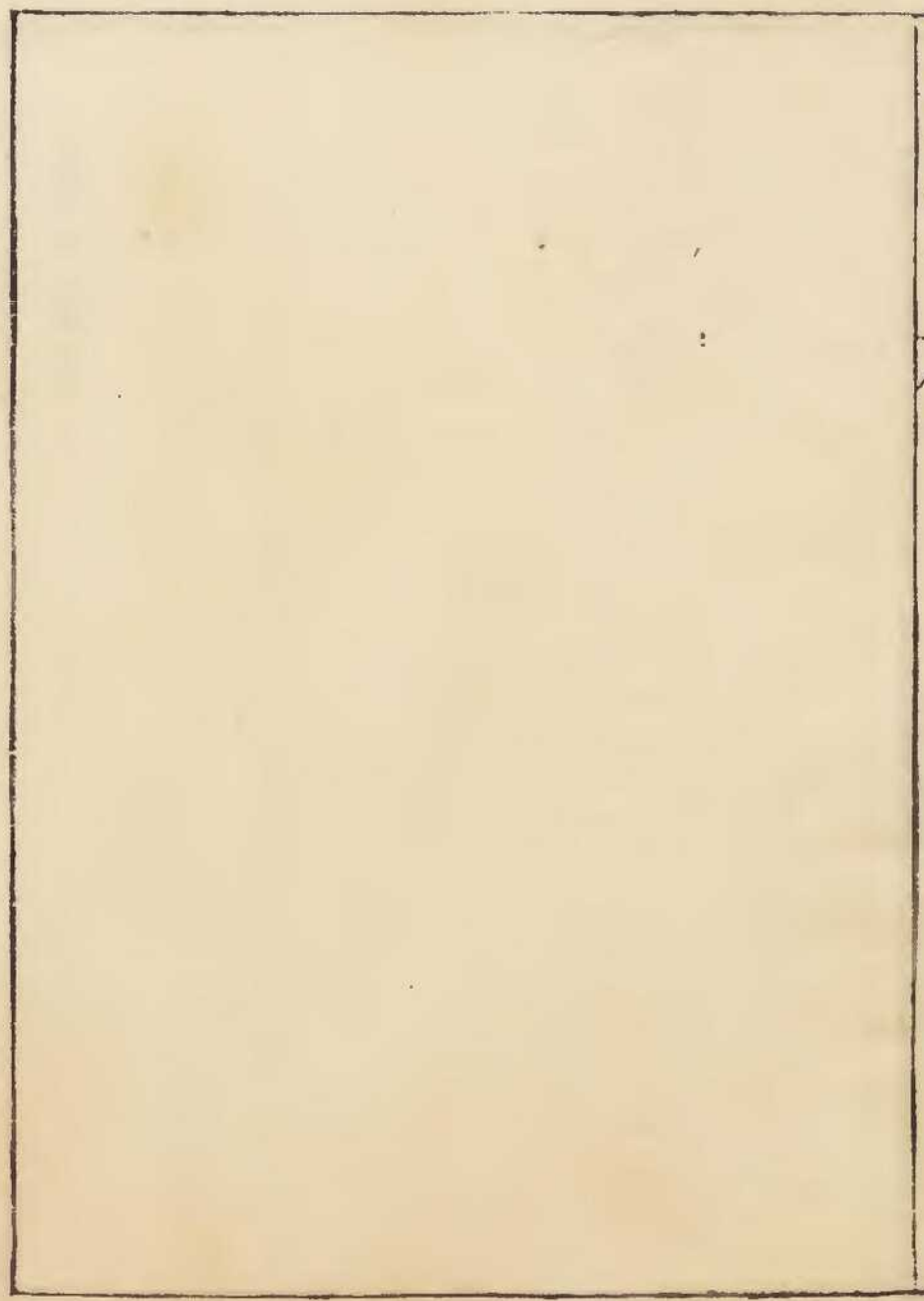
蘇物類纂
卷之五十一

蘇物類纂
卷之五十一

鴛不齧草

草屬 鴛不齧草 一

本草綱目卷之十一
雜考



鴛不齧草

鴛不齧草生砂磧如香附苗而大
肇慶府志

本草綱目卷之十一
雜考

草屬 鴛不齧草 二

本草綱目卷之十一

葶藶

一名葦爾雅 一名狗薺郭璞爾雅註 一名大室神農本草
 一名大通同上 一名丁歷醫別錄 一名葦蒿同上

本草綱目卷之十一

草屬 葶藶

本草綱目卷之十一

葶藶

葶、亭歷

爾雅○葶音典

實葉皆似芥一名狗薺廣雅云

晉郭璞爾雅註

葶一名亭歷郭云實葉皆似芥廣雅又名狗薺本草

一名丁歷一名太室一名太適陶註云今近道亦有

母則狗薺子細黃至苦是也

宋邢昺爾雅疏

葉似芥子似車前子亦常用之藥葶音典

宋鄭夾漈爾雅註

葶藶陶隱居云出彭城者最勝今近道亦有母則公

薺子細黃至苦用之當熬今按此藥亦療肺壅上氣

本草綱目卷之十一

草部

葶藶

二

本草綱目卷之十一

欬嗽定喘促除胸中痰飲臣禹錫等謹按蜀本云苗似薺芫春末生高三二尺花黃角生子黃細五月熟採子暴乾藥性論云葶藶臣味酸有小毒能利小便抽肺氣上喘息急止嗽爾雅云葶葶藶注實葉皆似芥一名狗薺嘉祐補注本草葶藶生藁城平澤及田野今京東陝西河北州郡皆有之曹州者尤勝初春生苗葉高六七寸有似薺根白枝莖俱青三月開花微黃結角子扁小如黍粒微長黃色立夏後採實暴乾月令孟夏之月靡草死許

慎鄭康成注皆云靡草葶藶之屬是也至夏則枯死故此時採之本草圖經

葶藶用子子之味有甜苦兩等其形則一也經既言味辛苦即甜者不復更入藥也大槩治體皆以行水走泄為用故曰久服令人虛蓋取苦泄之義其理甚明藥性論所說盡矣不當言味酸宋寇宗奭本草衍義按爾雅云葶葶藶也郭璞注云實葉皆似芥一名狗薺然則狗芥即是葶藶矣蓋葶藶有甜苦二種狗芥味微甘即甜葶藶也或云甜葶藶是薺實子攷其功

藥物類編卷之十一 草屬 葶藶 三

用亦似不然明李東璧本草綱目

狗薺大室薺也魏張揖廣雅

葶藶穀曰出藁城平澤田野間汴東陝西河北州郡亦有之近以彭城曹州者為勝他處者不堪用也春生苗葉高六七寸似薺根而色白枝莖俱青三月開花微黃色遂結角列子亭亭扁小如黍粒微長而黃味苦入頂微甘者狗薺也月令孟夏靡草死注云狗薺葶藶之屬是也宗奭曰葶藶有苦甜二種其形則一也立夏後采實陰乾清劉若金本草述

庶物類纂草屬卷之五十二目次

大黃

羊蹄

酸模

橐吾

本草綱目卷之二十一

大黃

一名黃良名醫別錄一名將軍嘉祐補註本草一名火參
本草綱目一名膚如同上

本草綱目卷之二十一

草屬 大黃

本草綱目卷之二十一

大黃

大黃陶隱居云今採益州北部汶山及西山者雖非河西隴西好者猶作紫地錦色味甚苦澀色至濃黑西川陰乾者勝北部日乾亦有火乾者皮小焦不如而耐蛀堪久此藥至勁利麤者便不中服最為俗方所重道家時用以去痰疾非養性所須也將軍之號當取其駿快矣唐本注云大黃性溼潤而易壞蛀火乾乃佳二月八月日不烈恐不時燥即不堪矣葉子莖竝似羊蹄但麤長而厚其根細者亦似宿羊蹄大

蘇物類彙編卷之二十一

草屬 大黃 二

者乃如椀長二尺作時燒石使熱橫寸截著石上燂
之一日微燥乃繩穿眼之至乾為佳幽并已北漸細
氣力不如蜀中者今出宕州涼州西羌蜀地皆有其
莖味酸堪生啖亦以解熱多食不利人陶稱蜀地者
不及隴西誤矣今按陳藏器本草云大黃用之當分
別其力若取和厚淡沈能攻病者可用蜀中似牛舌
片緊硬者若取瀉洩駿快推陳去熱當取河西錦紋
者凡有蒸有生有熟不得一槩用之臣禹錫等謹按
蜀本云葉似菝葜根如大芋傍生細根如牛蒡小者

亦似羊蹄又云圖經云高六七尺莖脆

嘉祐補
注本草

大黃生河西山谷及隴西今蜀川河東陝西州郡皆
有之以蜀川錦紋者佳其次秦隴來者謂之土蕃大
黃正月內生青葉似菝葜大者如扇根如芋大者如
椀長一二尺傍生細根如牛蒡小者亦如芋四月開
黃花亦有青紅似蕎麥花者莖青紫色形如竹二月
八月採根去黑皮火乾江淮出者曰土大黃二月開
花結細實又鼎州出一種羊蹄大黃療疥瘡甚效初
生苗葉如羊蹄累年長大即葉似商陸而狹尖四月

內於押條上出穗五七莖相合花葉同色結實如蕎麥而輕小五月熟即黃色亦呼為金蕎麥三月採苗五月收實並陰乾九月採根破之亦有錦紋日乾之亦呼為土大黃凡收大黃之法蘇恭云作時燒石使熱橫寸截著石上燂之一日微燥乃繩穿眼之至乾今土蕃大黃往往作橫片曾經火燂蜀大黃乃作緊片如牛舌形謂之牛舌大黃二者用之皆等本草圖經謹按李東璧曰蘇說即老羊蹄根也因其似大黃故謂之羊蹄大黃實非一類又一種酸模乃山大

黃也狀似羊蹄而生山上所謂土大黃或指此非羊蹄也

宋祁益州方物圖言蜀太山中多有之赤莖大葉根巨若盃藥市以大者為枕紫地錦文也今人以莊浪出者為最莊浪即古涇原隴西地與別錄相合明李東璧

本草綱目

大黃雖為將軍然蕩滌蘊熱推陳致新在傷寒乃為要藥但欲用之當爾大柴胡湯中不用誠脫誤也王叔和云若不加太黃恐不名大柴胡須是酒洗生用

為有力昔後周姚僧坦名善醫帝因發熱欲服大黃僧坦曰大黃乃是快藥然至尊年高不宜輕用帝弗從遂至危篤及元帝有疾召諸醫咸謂至尊至貴不可輕脫宜用平藥可漸宣通僧坦曰脉洪而實此有宿食非用大黃必無差理元帝從之果下宿食而愈此明夫用與不用之異也

宋許叔微傷寒發微論

建昌士人黃襲字昭度云有鄉人為賈泊舟潯陽月下髻髯見二人對語曰昨日金山脩供甚盛吾往赴之飲食皆血醒不可近吾怒庖者不謹漬其手鼎中

今已潰爛矣其一曰彼固有罪子責之亦太過曰吾此悔之顧無所及其一曰何難之有吾有藥可治但擣生大黃以米醋調傅瘡上非惟愈痛又且滅瘢茲方甚良第無由使聞之爾賈人適欲之金山聞其語意冥冥之中假手以告遂造寺中詢之乃是夜有設水陸者庖人揮刀誤傷指血落食中恍惚之際若有人掣其手入中鑊內痛楚徹骨號呼欲死賈人依神言療之二日愈

夷堅志○宋張杲醫說

大黃蜀大山中多有之尤為東方所貴苗根皆長盈

二尺本草言之尤詳藥市所見大者治之為枕紫地
錦文唐人以為產蜀者性和厚沈澁可以治病形似
牛舌緊緻者善蜀所生藥尚多如川之巴豆峽之椒
梓之厚朴尚數十輩葉大莖赤根若巨血治疾則多
方家所詔音暎○宋宋祁益部方物略記
丙戌冬十一月耶律文正公從太祖下靈武諸將爭
掠子女玉帛公獨取書籍數部大黃兩駝而已既而
軍中病疫惟得大黃可愈所活幾萬人吁廉而不貪
此固清慎者能之若其先見之明則有非入之所可

及者元陶宗儀輟耕錄

葛可久姑蘇人治方脈術與丹溪朱彥脩齊名嘗炒
大黃過焦悉棄去不用其謹如此人來迎致不問貧
富皆往貧人以楮鏹來買藥準病輕重注善藥緘以
之而歸其直或楮鏹有不佳者易佳者使供饘粥
蓋仁人之心也同郡富人家女子年可十七八病
四肢萎痺不能自食目瞪眾醫莫能治迎可久可久
視之笑曰此不難治乃命悉去其房中香奩流蘇之
屬發藉地板掘土為坎昇女子其中為其扉戒家人

候其手足動而作聲當報我久之手足果動而呼投藥一丸明日自坎中出矣蓋此女平日嗜香而脾為香氣所蝕故也又善以生辰推禍福尤習武藝一日見莫搖開桑弓可久挽之而發歸而下血亟命其子煎大黃四兩飲之其子惡多私減其半不下問故其子以實對可久曰少耳亦無傷也我命來年當死今則未也再服二兩愈明年果卒

孟熙 罪雪錄

蒙古鐵木真盡克夏城邑其民穿鑿土石以避鋒鏑免者百無一二白骨蔽野蒙古主避暑于六盤山踰

月夏主現力屈出降遂繫以歸夏亡時諸將爭掠子女財幣耶律楚材獨取書數部大黃兩駝而已既軍士病疫唯得大黃可愈楚材用之所活萬人

通鑑

明薛應旂宋元

大黃葉似蓖麻根如大芋旁生細根如牛蒡

江陰縣志

大黃川雅州大黃最大如盃錦紋而香陝西平涼大黃有大如瓜者得此酒製上巔九蒸曬補硫製化積

如神 清皖桐方氏 物理小識

大黃覈曰出河西山谷及隴西者為勝益州北部汶

山西山者次之二月卷生黃赤故葉時四四相當宛似羊蹄葉麤長而厚莖高三尺許味酸而脆頗堪啖也三月花黃五月實黑八月采根根形亦似羊蹄根大者如盃長二尺許切片陰乾理文如錦質色淡紫清劉若金本草述

羊蹄草

一名東方宿神農本草一名連蟲陸同上一名鬼目同上
同一名蓄名醫別錄一名秃菜同上一名蓬毛詩草木鳥獸
蟲魚一名牛頰同上一名董廣雅一名野蒼蓬武邵
府志一名豬耳朵農政全書一名敗毒菜本草綱目一名
羊蹄大黃同上一名水黃芹同上一名腳連證治準繩
一名鷄爪黃連同上一名仙茅外科全書指掌一名土黃連同上

本草綱目卷之二十一

俗名思異秃烏山城又名己己施同上又名秃
鐵草烏拔州武藏

羊蹄草

羊蹄陶隱居云今人呼名秃菜即是蓄音之訛詩云
言採其蓄又一種極相似而味醋呼為酸模根亦療
疥也唐本注云實味苦澀平無毒主赤白雜痢根味
辛苦有小毒萬畢方云療蠱毒今山野平澤處處有
之臣禹錫等謹按蜀本圖經云生下溼地高者三四
尺葉狹長莖節間紫赤花青白色子三稜夏中即枯
又有一種莖葉俱細節間生子若菟蔚子療痢乃佳
今所在有之日華子云羊蹄根治癰殺一切蟲腫毒

無物願慕 卷之二十一

草屬 羊蹄草 二

醋摩貼葉治小兒疳蟲殺胡夷魚鮭魚檀胡魚毒亦可作菜食陳藏器云酸模葉酸美小兒折食其英根主暴熱腹脹生搗絞汁服當下痢殺皮膚小蟲葉似羊蹄是山大黃一名當藥爾雅云須菴蕪注云似羊蹄而細味酸可食日華子云酸模味酸涼無毒治小兒壯熱生山岡狀似羊蹄葉而小黃嘉祐補注本草

羊蹄秃菜也生陳雷川澤今所在有之生下溼地春生苗高三四尺葉狹長頗似蒿草而色淡莖節間紫赤花青白成穗子三稜有若荊蔚夏中即枯根似牛

莠而堅實今人生採根醋摩塗癬速效亦煎作丸服之其方以新採羊蹄根不限多少搗研絞汁取汁一大升白蜜半斤同熬如稠餈煎更用防風末六兩搜和令可丸大如梧子用栝樓甘草酒下三二十九日二三次佳謹按詩小雅言采其蓬陸璣云蓬今人謂之羊蹄似蘆腹而莖亦可灼為茹滑而美也多啖令人下氣幽州人謂之蓬字或作蓄竝取六切又有一種極相類而葉黃味酢名酸模爾雅所謂須菴音孫蕪郭璞云菴蕪似羊蹄葉細味酢可食一名菴音修是也本草圖經

羊蹄經不言根圖經加根字處處有葉如菜中菠薐
但無歧而色差青白葉厚花與子亦相似葉可潔擦
礮石器根取汁塗疥癬子謂之金蕎麥燒煉家用以
制鉛汞又剉根研絞汁取一二匙水牛蓋煎一二沸
溫溫空肚服治產後風祕殊驗 宋寇宗奭
本草衍義
羊蹄以根名牛舌以葉形名秃菜以治秃瘡名也詩
小雅云言采其蓬陸璣注云蓬即蒿字今之羊蹄也
幽州人謂之蓬根似長蘆腹而莖赤亦可瀹為茹滑
美鄭樵通志指蓬為爾雅之菲及藿者誤矣金蕎麥

以相似名 明李東璧
本草綱目

羊蹄近水及溼地極多葉長尺餘似牛舌之形不似
菠薐入夏起臺開花結子花葉一色夏至即枯秋淺
即生凌冬不死根長近尺赤黃色如大黃胡蘿蔔形
同上

別錄曰羊蹄生陳雷川澤所在亦有今江南江北近
水溼地極多韓氏曰春生苗高三四尺莖節紫赤葉
長尺許狀如牛舌及蒿苴葉而青碧入夏起臺開花
青白成穗結實有三稜夏至而枯秋淺即生根長尺

許赤黃色似大黃及牛蒡胡蘿蔔詩小雅云言采

其遂即此明倪朱謨本草彙言

脚連即雞爪黃連明王百堂證治準繩

羊蹄苗一名東方宿一名連蟲陸一名鬼目一名蓄

俗呼豬耳朵生陳雷川澤今所在有之苗初掘地生

後攔生莖又高二尺餘其葉狹長頗似蒿苳而色淡

青又似大藍葉微闊莖節間紫赤色其花青白成穗

其子三稜根似牛蒡而堅實味苦性寒無毒救飢採

嫩苗葉燉熟水浸淘淨苦味油鹽調食其子熟時打

子搗為米以滾水湯三五次淘淨下鍋作水飯食微

破腹明徐光啓農政全書

遂牛類揚州人謂之羊蹄似蘆服而莖亦可瀹為茹

滑而美也多啖令人下氣幽州人謂之遂唐陸璣毛詩草木鳥

獸蟲魚疏

菲蔥菜即蓬菜也鄭夾漈爾雅註

蕘牛類即羊蹄菜蕘牛同反蕘音類同上

謹按鄭康成毛詩箋云遂牛類陸元恪疏云遂牛

蕘揚州人謂之羊蹄第似非爾雅菲及蕘葢同名

異物也

按傳云遂惡菜與本草羊蹄俗呼秃菜者相似陸元恪又稱其美可多啖何也郭璞註爾雅牛類未嘗明指為遂宜乎孔穎達云釋草無文 僅見邢疏引詩句以鄭箋遂牛類為証亦無確見至圖經雖亦引詩句其形色與陸疏不堪合又見釋草有云遂者圖經又相類因附載以備參考明毛晉毛詩草木鳥獸蟲魚疏廣要

羊蹄秃菜也葉狹長色淡綠莖節間紫赤採根醋磨塗癰速効八閩通志

羊蹄根即牛舌根重修鎮江府志

羊蹄菜即秃菜也土人呼為野蒼蓬春生苗高三四

尺葉狹長頗似萵苣而色淡莖節間紫赤花青白色

成穗子三稜邵武府志

羊蹄草詩言採其遂陸璣曰遂今謂之羊蹄是也俗

名秃菜汀州府志

羊蹄草葉似菠蔞而無歧色青白根汁可治疥癬瓊州府志

羊蹄一名牛舌俗呼秃菜毛詩作遂陸璣疏云遂作

蓄今之羊蹄也。後人誤作无，葉長尺餘，莖節開紫花，子名金蕎麥，根似牛蒡而堅實，夏中即枯，秋深又生，凌冬不凋，殺蟲治无瘡。肇慶府志

羊蹄草，本草名无菜，根汁可治芥蘚。儋州志

羊蹄草，葉狹而長，類萬莖，根似牛蒡而堅實。江陰縣志

羊蹄根，鎮按羊蹄根，葉名无菜，形如牛舌，能治无瘡。

荒羊可瀹為菜茹，且滑美，故有諸名，而更以菜字呼之也。子色黃，又如蕎麥，丹家以之伏鉛汞，故有金蕎麥之名。予製癰藥，速効无菜根四分，老生薑二分，生

明礬一分，末之，和搗，加燒酒拌擦。清何鎮本草綱目類纂必讀

仙茅根，即土黃連，一名羊蹄根。清釋傳傑外科全書指掌

唐物類集 卷五十二

酸模

一名須爾雅 一名蔭蕪同上 一名葑毛萇詩傳 一名山

大黃本草拾遺 一名當藥同上 一名蔞本草圖經 一名山

羊蹄本草綱目

俗名族草地攝津州 又名思異拔同上 又名思革

莫復烏和泉州 又名異紫貌忽索讚岐州 又名施

卜忽索同上 又名思哥復烏伊勢州 又名施莫索

無勿類集 卷五十二

草屬 酸模

鹿角菜
卷五十二

異州
因幡

酸模

須、養、蕪
爾雅

養蕪似羊蹄，葉細味酢可食。晉郭璞爾雅註

案詩谷風云采葍，采非毛傳云葍須也。先儒即以須

葍從，當之孫炎云須一名葍從。今郭註上葍從云未

詳注此云養蕪似羊蹄，葉細味酢可食，則郭意以毛

云葍須者謂此養蕪也。坊記注云葍蔓菁也。陳宋之

間謂之葍。陸璣云葍蕪菁，幽州人或謂之芥。方言云

豐蕪蕪菁也。陳楚謂之豐。齊魯謂之蕪。關西謂之蕪。

無物類錄 卷五十二 草屬 酸模 二

菁趙魏之部謂之大芥。菁與葑字雖異音實同。則葑也。須也。蕪菁也。蔓菁也。菴蕪也。莧也。芥也。七者一物也。宋邢昺爾雅疏

須菴蕪一名葑即蔓菁也。鄭夾漈爾雅註

謹按菴蕪春初苗葉搨地生青紫色似羊蹄而小至夏抽蕪著細花如羊蹄花而色赤葉味酸可食此與蕪菁大異先儒緣蕪字之同終渾而為一物謬也當以郭景純說為正其蕪菁味在根菴蕪則葉可茹而根不中食詩人言無以下體其非蕪菁

明矣

陶隱居云羊蹄又一種極相似而味醋呼為酸模根亦療疥也。嘉祐補註本草

陳藏器云酸模葉酸美小兒折食其莢根主暴熱腹脹生痔絞汁服當下痢殺皮膚小蟲葉似羊蹄是山大黃一名當藥爾雅云須菴蕪注云似羊蹄而細味酸可食日華子云酸模味酸涼無毒治小兒壯熱生山岡狀似羊蹄葉而小黃同
羊蹄又有一種極相類而葉黃味酢名酸模爾雅所

本草綱目卷五十二

謂須_{音孫}蕪郭璞云蕪蕪似羊蹄葉細味酢可食一

名_{音修}修是也本草圖經

蕪乃酸模之音轉酸模又酸母之轉皆以味而名

與三葉酸母草同名掌禹錫以蕪蕪為蔓菁菜誤矣

明李東璧本草綱目

酸模平地亦有根葉花形並同羊蹄但葉小味酸為

異其根亦黃色連根葉取汁煉霜可制雄_同上

橐吾

一名獸須急就篇注

俗名紫話

本草綱目卷五十二 草屬 橐吾 一

唐詩集卷五十一

橐吾

橐吾似款冬而腹中有絲生陸地華黃色一名獸須

唐顏師古急就篇注

橐吾非款冬本草以為一誤矣○傳咸款冬賦序言

仲冬之月冰凌積雪款冬獨敷華艷則謂紅花者俗

呼蜂斗葉其黃白花當是橐吾今本草綱目合橐吾

顆凍為一智按急就章曰半夏阜茨艾橐吾又曰款

東貝母薑狼牙師古注曰橐吾似款冬而腹有絲生

陵地華黃色一名獸須款冬即款冬生水中花紫赤

麻中集卷五十一

色一名免奚分言一物明甚今有花黏者黏肺害人

可要辯明方以
智通雅

