

容

庶物類纂

草屬

自六十一至六十三

太政官文庫			
和書門	特別	一	二
		三	六
		二	三
函	番	號	類
架	冊	冊	冊
四	六	五	

五十七内

内閣文庫			
番號	和	32362	
冊數	465 (22)		
函號	特	54	1



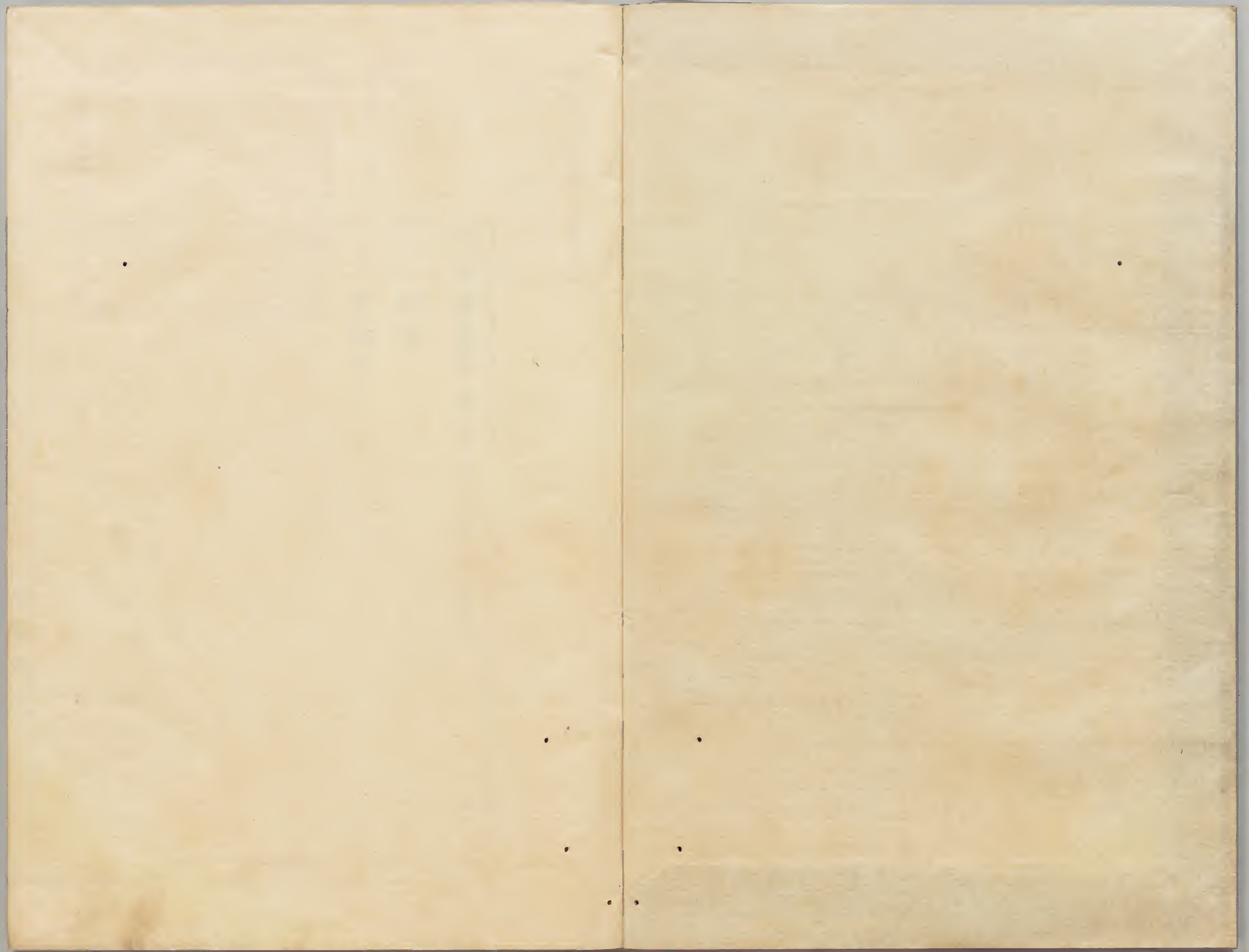
A 1 2 3 4 5 6 M 8 9 10 11 12 13 14 15 B 17 18 19

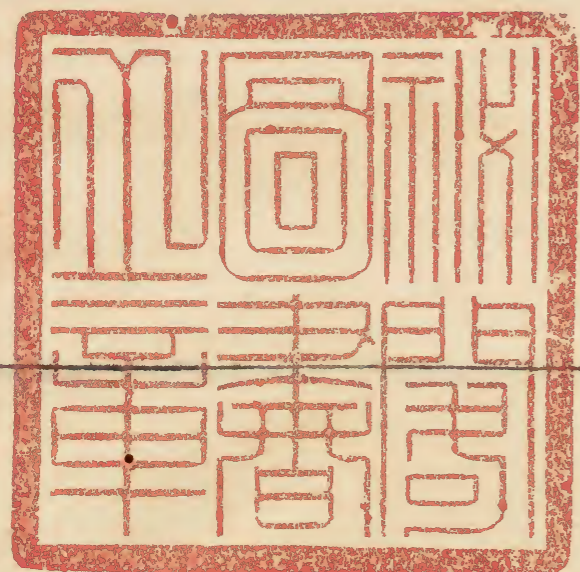
Kodak Gray Scale



© Kodak, 2007 TM: Kodak







庶物類纂草屬卷之六十一目次

澤蘭

益孀草

庶物類纂

卷之六十一

草屬目次

澤蘭

一名虎蘭神農本草 一名龍棗同上 一名虎蒲名醫別錄

一名水香嘉祐補註本草 一名小澤蘭炮炙論 一名孩

兒菊本草綱目 一名風藥同上 一名溼蘭瓊州府志

澤蘭

澤蘭陶隱居云今處處有多生下溼地葉微香可煎油或生澤傍故名澤蘭亦名都梁香可作浴湯人家多種之而葉小異今山中又有一種甚相似莖方葉小強不甚香既云澤蘭又生澤傍故山中者爲非而藥家乃採用之唐本注云澤蘭莖方節紫色葉似蘭草而不香今京下用之者是陶云都梁香乃蘭草爾俗名蘭香煮以洗浴亦生澤畔人家種之花白紫萼莖圓殊非澤蘭也陶注蘭草復云名都梁香竝不淡

識也臣禹錫等謹按吳氏云澤蘭一名水香神農黃帝岐伯桐君酸無毒季氏溫生下地水傍葉如蘭二月生香赤節四葉相值枝節間嘉祐神註本草

地笋溫無毒利九竅通血脉排膿治血止鼻洪吐血

產後心腹痛一切血病肥白人產婦可作蔬菜食甚

佳即澤蘭根也新補出陳藏器日華子同

澤蘭生汝南諸大澤傍今荆徐隨壽蜀梧州河中府

皆有之根紫黑色如粟根二月生苗高二三尺莖籜

青紫色作四稜葉生相對如薄荷微香七月開花帶

紫白色萼通紫色亦似薄荷花三月採苗陰乾荆湖

嶺南人家多種之壽州出者無花子此與蘭草大抵

相類但蘭草生水傍葉光潤根小紫五六月盛而澤

蘭生水澤中及下溼地葉尖微有毛不光潤方莖紫

節七月八月初採微辛此為異耳今婦人方中最急

用也又有一種馬蘭生水澤傍頗似澤蘭而氣臭味

辛亦主破血補金瘡斷下血陳藏器以為楚詞所喻

惡草即是也北人呼為紫菊以其花似菊也又有一

種山蘭生山側似劉寄奴葉無桎不對生花心微黃

赤亦能破血皆可用

本草圖經

澤蘭按補注云葉似蘭今蘭葉如麥門冬稍闊而長及一二尺無枝梗殊不與澤蘭相似澤蘭纔出土便分枝梗葉如菊但尖長若取香嗅則稍相類既謂之

澤蘭又曰生汝南大澤傍則其種本別如蘭之說誤

矣宋寇宗奭本草衍義

雷公云凡使須要別識雄雌其形不同大澤蘭形葉皆圓根青黃能生血調氣與榮合小澤蘭迥別採得後香葉上斑根頭尖此藥能破血通久積凡修事大

小澤蘭須細剉之用絹袋盛懸於屋南畔更宜令乾

宋唐慎微證類本草

澤蘭此草亦可為香澤不獨指其生澤旁也齊安人呼為風藥吳普本草一名水香陶氏云亦名都梁今俗通呼為孩兒菊則其與蘭草為一物二種尤可證矣其根可食故曰地筴

明李東壁本草綱目

吳普所說乃真澤蘭也雷斅所說大澤蘭即蘭草也小澤蘭即此澤蘭也寇宗奭所說澤蘭則是而破吳普之說則非蓋由誤認蘭花為蘭草也詳見蘭草正

誤下同上

別錄曰澤蘭生汝南諸大澤旁故名出王便分枝梗
 荆南嶺南徐隨壽蜀梧州河中江浙等處皆有二月
 生苗高二三尺莖方節青紫色作四稜葉生相對如
 菊葉而尖長微有香枝葉間微有白毛七月作蕊色
 純紫作花色紫白根色青紫與蘭草同類異種故蘭
 草為大澤蘭澤蘭名小澤蘭也但蘭草生水旁葉光
 潤根小紫五六月盛而澤蘭生水澤中及下溼地葉
 尖微有毛不光潤方莖紫節此為異耳陶氏曰多生

溼地葉微香可煎油潤髮及作浴湯今山中有一種
 甚相似葉但不甚香既云澤蘭則山中出者為非市
 家多采出售不可不辨又壽州出者微香而無花

朱謨本

草彙言

解斑貓毒右以澤蘭按汁飲之乾者為細末白湯調

下俗人謂之馱草宋王璆百一選方

澤蘭產于吳中開白花葉似火麻其根名為地笋能
 解斑貓毒婦人胎前產後一切諸病之聖藥

蘇州志

○明俞

弁續

醫說

草屬

澤蘭

五

澤蘭一名虎蘭一名水香一名都梁香一名龍棗一名虎蒲一名風藥一名孩兒菊生下溼地二月生苗一名出土便分枝梗葉生如薄荷微香七月開花紫白色亦似薄荷花此草可煎油及作浴湯人家多種之氣香而溫味辛而散治水腫塗癰毒破瘀血消癥瘕為婦人要藥明王蓋臣二如亭羣芳譜

澤蘭俗名千里吉福州府志

澤蘭俗呼溼蘭出土分枝梗葉如菊尖長香臭類蘭瓊州府志

澤蘭一名虎蘭亦名都梁俗呼孩兒菊生下溼地高二三尺莖作四稜節帶紫白葉有毛而尖對出枝間微香可供湯沐肇慶府志

澤蘭方莖紫節葉微似蘭而不甚香重修靖江縣志

澤蘭生大澤旁以其葉似蘭故名澤蘭二月生苗長二三尺根紫黑色莖籜青紫色作四稜葉生相對如薄荷而微香七月開花帶紫白色莖亦紫色可入藥用清陳誤子秘傳花鏡

蘭草澤蘭俱生水旁下溼處二月宿根生苗成叢紫

莖素枝赤節綠葉葉對節生有細齒但以莖圓節長
 葉光有岐者為蘭草莖微方節短葉有毛者為澤蘭
 嫩時並可採而佩之八九月後漸老高者三四尺開
 花成穗如雞蘇花紅白色中有細子舊說多以山蘭
 混之山蘭有葉無稜一斡一花為蘭一斡數花為蕙
 皆可玩而不可紉者也清顧元交本草彙箋
 蘭草名大澤蘭為雌俗稱孩兒菊又名孀昂兒是也
 莖葉今未見用其子放眼中去醫名辰星子小澤蘭
 即澤蘭為雄今時只用此治產後行瘀建蘭之葉非

此蘭草澤蘭也

清王遜醫林四書

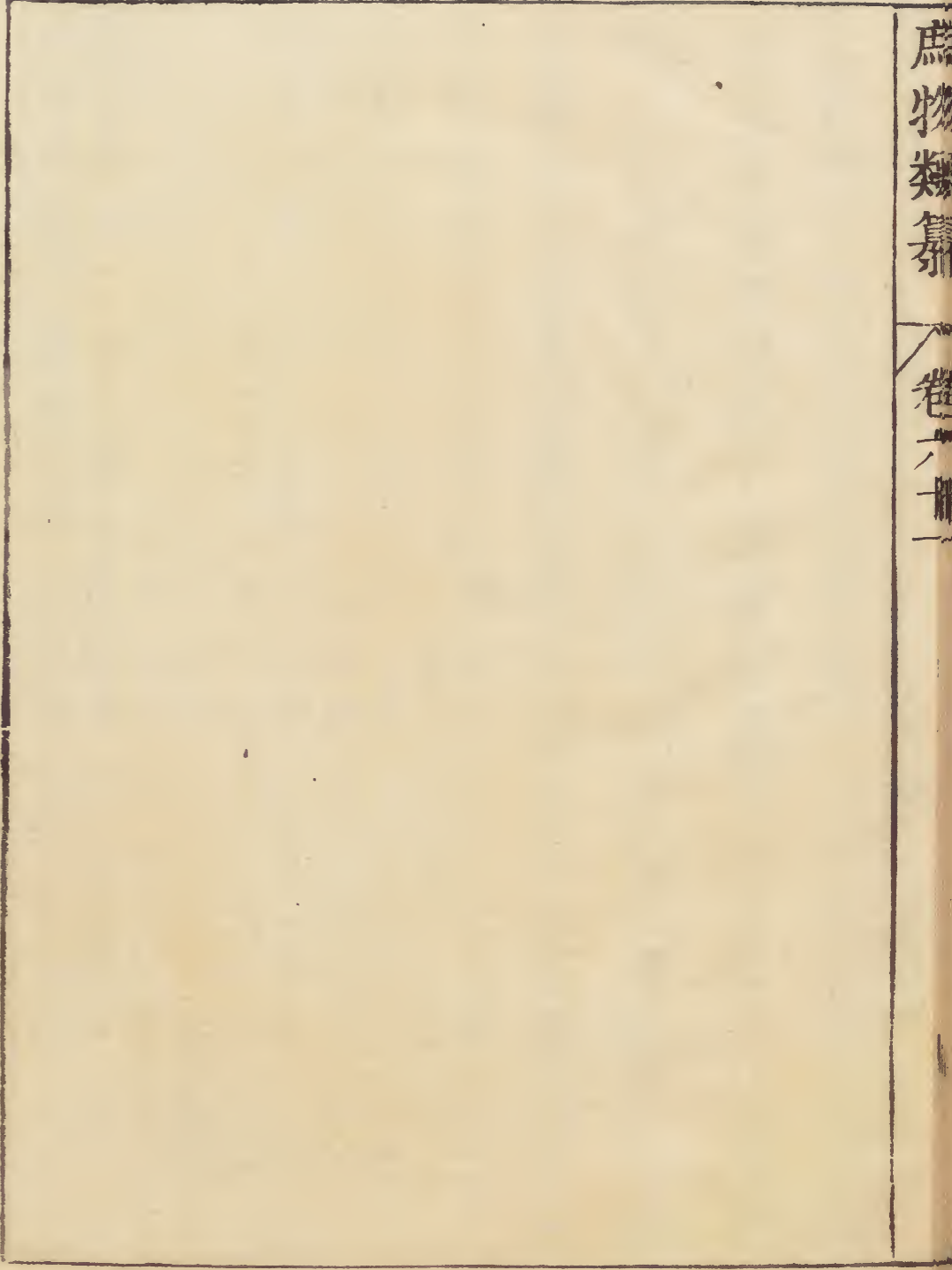
謹按羅勒一名蘭香其子可安入目中去醫見王
 氏所說以蘭草蘭香為一物誤矣

蘭草澤蘭合考覈曰蘭草香草也別名都梁香千金
 草即孩兒菊醒頭草也出太吳池澤及溪澗水旁下
 溼地荆州記云都梁有山下有永清淺其中生蘭草
 李時珍曰即今之武岡州又臨淮
 肝胎縣亦有都梁山產此香蘭 二月宿根再發紫
 莖素枝赤節綠葉葉對節生光澤有岐嫩時可採可
 佩八九月漸老枝頭成穗作花紅白狀似雞蘇久之

花瓣轉白，絨裂如毬，毬中有子一粒，絨著子上，色黑，味苦，臭香氣烈，即千金花也。蘭草與澤蘭同類，異種，但以莖圓節長而葉光有岐者為蘭草，莖微方節短而葉有毛者為澤蘭，氣味俱疎淡而功用則迥別也。其氣味功用分列於左。

時珍曰：近世所謂蘭花非古之蘭草也。蘭草在離騷言其綠葉紫莖素枝，可紉可佩，可藉可膏，可浴。若夫蘭花有葉無枝，可玩而不可紉，佩藉浴秉，握膏焚，故朱子離騷辨證言古之香草必花葉俱香，而燥溼不變，故可刈佩，今之蘭蕙但花香而葉乃無氣質，弱易萎，不可刈佩，必非古人所指固甚明也。更吳草廬蘭說云：蘭草有枝有莖，草之植者也。幽蘭無枝無莖，草之芳者也。數語分辨極其簡明，而世乃謬指近世蘭花為離騷所稱之蘭，即宗爽丹溪亦溺於俗誤，豈因其微

而不及致察，有如是歟。夫醫經為實用，豈得襲誤而不正之歟。○清劉若金本草述



益孺草



益孀草

益孀草味苦平無毒主五野雞病脫肛止血炙令香
浸酒服之生永嘉山谷葉如澤蘭莖赤高二三尺也

陳藏器餘○宋唐
慎微證類本草

益孀草收彷彿澤蘭葉類莖色略異細認纔知果益

孀續斷乳如神仍去痔收脫肛最捷炙令香燥漬酒

飲之明陳嘉謨
本草蒙筌

庶物類纂草屬卷之六十二目次

白前

莪蒿

戴星草

長梗戴星草

白前

一名石藍唐本草
一名嗽藥同上

俗名施賴白己
伊勢州

白前

白前陶隱居云此藥出近道似細辛而大色白易折
 主氣嗽方多用之唐本注云此藥葉似柳或似芫花
 苗高尺許生洲渚沙磧之上根白長於細辛味甘俗
 以酒漬服主上氣不生近道俗名石藍又名聚藥今
 用蔓生者味苦非真也今按別本注云二月八月採
 根陰乾根似牛膝嘉祐補注本草白薇
 白前舊不載所出州土陶隱居云出近道今蜀中及
 淮浙州郡皆有之苗似細辛而大色白易折亦有葉

似柳或似芫花苗者竝高尺許生洲渚沙磧之上根
白長於細辛亦似牛膝白薇輩今用蔓生者味苦非
真也二月八月採根暴乾本草圖經

白前保定肺氣治嗽多用白而長於細辛但麤而脆
不似細辛之柔以溫藥相佐使則尤佳餘如經宋寇宗奭

本草衍義

陳氏曰似牛膝粗長堅直色白微黃折之易斷者白
前也似牛膝短小柔軟能灣色黃微白折之不斷者
白薇也近道亦有形色頗同以此別之不致差悞明倪

朱謨本
草彙言

莪蒿

目綱 一名蘿爾雅 一名藁蒿郭璞爾雅註 一名抱娘蒿草本

莪蒿

莪爾雅 蘿爾雅

今莪蒿也亦曰蘆蒿晉郭璞爾雅註

舍人曰莪一名蘿郭云今莪蒿也亦曰蘆蒿詩小雅

云菁菁者莪陸璣云莪蒿也一名蘿蒿生澤田漸洳

之處葉似邪蒿而細科生三月中莖可生食又可蒸

香美味頗似萹蒿是也宋邢昺爾雅疏

莪蒿也本草謂之蘆蒿似艾而細可食宋鄭夾漈爾雅註

陳藏器云蘆蒿味辛溫無毒主破血下氣煑食之似

小薊生高岡宿根先於百草一名義蒿爾雅云義蘿
 注蘆蒿也釋曰詩小雅云菁菁者義陸璣云義蒿也
 一名蘿蒿生澤田漸洳之處葉似邪蒿而細科生三
 月中莖可食又可蒸香美味頗似萋蒿是也嘉祐補
 註本草
 義蒿也一名蘿蒿生澤田漸洳之處葉似邪蒿而細
 科生三月中莖可食又可蒸食香美味頗似萋蒿
 唐陸璣毛詩草
 木鳥獸蟲魚疏
 義亦曰蘆蒿蘆之為言高也義生澤國漸洳之地葉
 似斜蒿而細科生可食宿根先於百草一名蘿蒿一

名角蒿

宋陸佃
埤雅

義蘿蒿也生澤田漸洳之處葉似邪蒿而細科生二
 月中莖可生食又可蒸香美味頗似萋蒿詩曰蓼蓼
 者義匪義伊蒿又曰匪義伊蔚蓋皆蒿類視之不察
 則不得義生於水澤詩曰菁菁者義在彼中阿在彼
 中此在彼中陵蓋義水中所生陵阿亦通有之此雖
 可食之菜然彼中阿此陵有在者焉而未采蓋育之
 而使成也亦地之良者善養物君之仁者善養士故
 以為能長育人材焉凡義即古之繁風有采繁采蘋

其詩曰于以采繁于沼于汙于以采繁于澗之中春
 秋左氏傳曰澗谿沼汙之毛蘋蘩蘊藻之菜箱筥錡
 釜之器潢汗行潦之水號之為澗谿沼汙之毛合之
 以潢汗行潦之水所采者則于沼于汙于澗所列者
 則有蘋有蘊有藻其為水草明矣說者乃曰繁皤蒿
 夫皤蒿陸草不妨亦謂之繁顧非夫人之所采爾釋
 草曰繁之醜秋為蒿以醜言之則其類多矣春時雖
 各有種名至秋老成皆通呼為蒿今我謂之我蒿又
 謂之蘿蒿又謂之蘆蒿然則可謂繁之醜矣又我在

中汙即與于沼于汙澗谿沼汙之毛所在符合水草
 之繁自當謂此爾釋草曰我蘿釋蟲又曰蠶羅字異
 而音皆同謂蠶蠶也我豈有用於蠶故同其兩名耶
 古繁皤蒿以為可以生蠶然則此水草之繁我亦當
 爾耳故曰我即繁也宋羅願爾雅翼
 謹按羅氏又云釋草曰繁之醜秋為蒿此大略之
 言也又曰繁皤蒿此指一物之言也故予以水草
 之繁為我而皤蒿則此別說之皤蒿蓋今之白蒿
 也比青蒿而麤從初生至枯白於衆蒿春始生及

秋香美可生食又可蒸以為菹甚益人故詩箋云以豆薦藜藿然非水物故非召南所謂也臣謹見二草之所生藜好生近水沙上藜則生澤國漸洳之地俱非水中之草也周南之詩于以采藜于沼于汜者言其得之沼汜上于澗之中者亦言此物恆在澗之中洲渚澹澹間采之爾所謂澗谿沼汜之毛是也羅說可謂固哉也

按本草注生中山川澤則藜蒿不妨為水物也但所在有之多生陸地耳羅氏背爾雅而自為說非也爾

雅又云藜菟葵郭景純所未詳仙經曰白蒿白兔食之仙豈謂是與明馮嗣宗六家詩名物疏

按藜蒿一名角蒿一名蘆蒿陸璣以為生澤田陳藏器以為生高岡其說之不同若此以詩文証之陵阿則高地也汜則水中也然則澤田高岡俱有藜矣上同

戴星草

戴星草

一名穀精草開寶本草一名文星草本草綱目一名流
星草同上一名帶星草藥性賦

蘇物類聚

草屬

戴星草

一

戴星草

穀精草味辛溫無毒主療喉痺齒風痛及諸瘡疥飼
 馬主蟲類毛焦等病二月三月於穀田中採之一名
 戴星草花白而小圓似星有此名爾附今臣禹錫等謹
 按日華子云涼餒飼馬肥二三月於田中生白花者
 結水銀成沙嘉祐補注本草
 穀精草舊不載所出州土今處處有之春生於穀田
 中葉蘇俱青根花並白色二月三月內採花用一名
 戴星草以其葉細花白而小圓似星故以名爾又有

一種莖梗差長有節根微赤出秦隴間古方稀用今

口齒藥多使之

本草圖經

穀精草此草收穀後荒田中生之江湖南北多有一

科叢生葉似嫩穀秧抽細莖高四五寸莖頭有小白

花點點如亂星九月採花陰乾云二三月採者誤也

明李東壁

本草綱目

李氏曰穀精草江湖南北俱有春時叢生荒穀田中

莖葉酷似穀嫩秧高五七寸八九月莖端開花白色

點點如亂星喂馬余肥又主蟲類毛焦之疾一種莖

長有節根微赤者出秦隴間亦可入藥

明倪朱謨本草彙言

穀精草一名鼓槌草又曰戴星草

青囊藥性賦

謹按熊宗立本作帶星草

穀精草春生穀田中葉細花白而小圓似星又名戴

星草二三月採花用

八閩通志

穀精草一名戴星草

寧波府志

穀精草一名流星荒田多生之葉似嫩禾苗抽莖四

五寸莖端小白花如星明目去翳

肇慶府志

穀精草生田中一名戴星草

瓊州府志

植物類編
卷之卅一

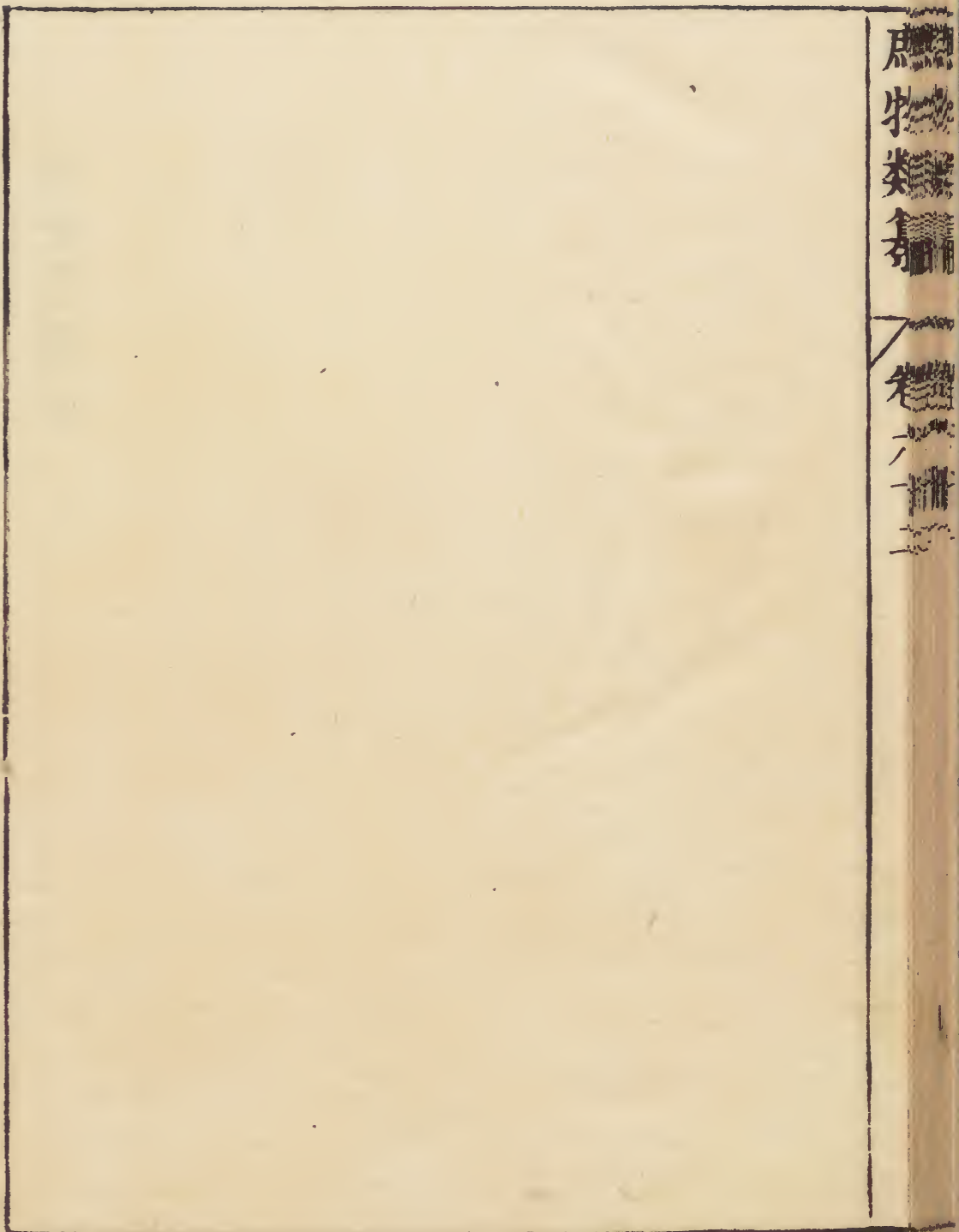
長梗穀精草

植物類編
卷之卅一

草屬

長梗穀精草

一



長梗穀精草

穀精草又有一種莖梗差長有節根微赤出秦隴間

本草
圖經

謹按此種遠江州多生之

草屬

長梗穀精草

二

庶物類纂草屬卷之六十三目次

河白草

烏杞

金陵草

石龍肉

魚物類集
卷六十一

河白草

俗名密促速拔

魚物類集
卷六十一

草屬
河白草
一

河白草

凡大人小兒通身浮腫喘急小便不利自下而上者
 名陰水自下而上者名陽水俗名河白河白草濃煎
 湯洗浴此草三尖底平葉底及梗皆有芒刺陽水用
 無刺者陰水用有刺者一二浴後而小便即利浮腫
 自消神効神効清陳三農
證治大還

烏把

一名櫻爾雅 一名烏階同上 一名狼把草鄭夾滌爾雅註
一名郎耶草本草拾遺 一名狼把草嘉祐補註本草

俗名他烏哥已山城州 也法事近江州 已施已施讚岐州

烏杞

櫻烏階爾雅。櫻音鏤。

即烏杞也。子連相著狀如杞齒。可以染皂。晉郭璞

櫻一名烏階。郭云即烏杞也。子連相著狀如杞齒。可

以染皂。今俗謂之狼杞是也。宋刑昺爾雅疏

櫻音嬰。狼杞草也。亦云烏杞。子連相著狀如杞齒。可

以染皂。宋鄭夾漈爾雅註

郎耶草味苦平無毒。主赤白久痢。小兒大腹痞滿。丹

毒寒熱。取根莖服。煮之。生山澤間。三四尺。葉作鴈齒。

如鬼針苗

陳藏器餘○宋唐慎微證類本草

狼把草秋穗子並染阜黑人髮令人不老生山道傷
圖經曰狼把草主療丈夫血痢不療婦人若患積年
疳痢即用其根俗間頻服有效患血痢者取草二斤
搗絞取汁一小升內白麩半雞子許和之調令勻空
腹頓服之極重者不過三服若無生者但收取苗陰
乾搗為散患痢者取散一方寸匕和蜜水半盞服之
臣禹錫等謹按狼把草出近道古方未見其用者雖
陳藏器嘗言其黑人鬚髮令不老生道傍然未甚詳

悉太宗皇帝御書記其主療甚為精至謹用書于本

草圖經外類篇首云

宋唐慎微證類本草

狼把草此即陳藏器本草郎耶草也閩人呼爺為郎
罷則狼把當作郎罷乃通又方士言此草即鼠尾草
功用亦近之但無的據耳

明李東壁本草綱目

金陵草

一名鱧腸唐本 一名蓮子草同上 一名旱蓮子

本草 一名耐驚菜救荒本草 一名墨煙草本草綱目

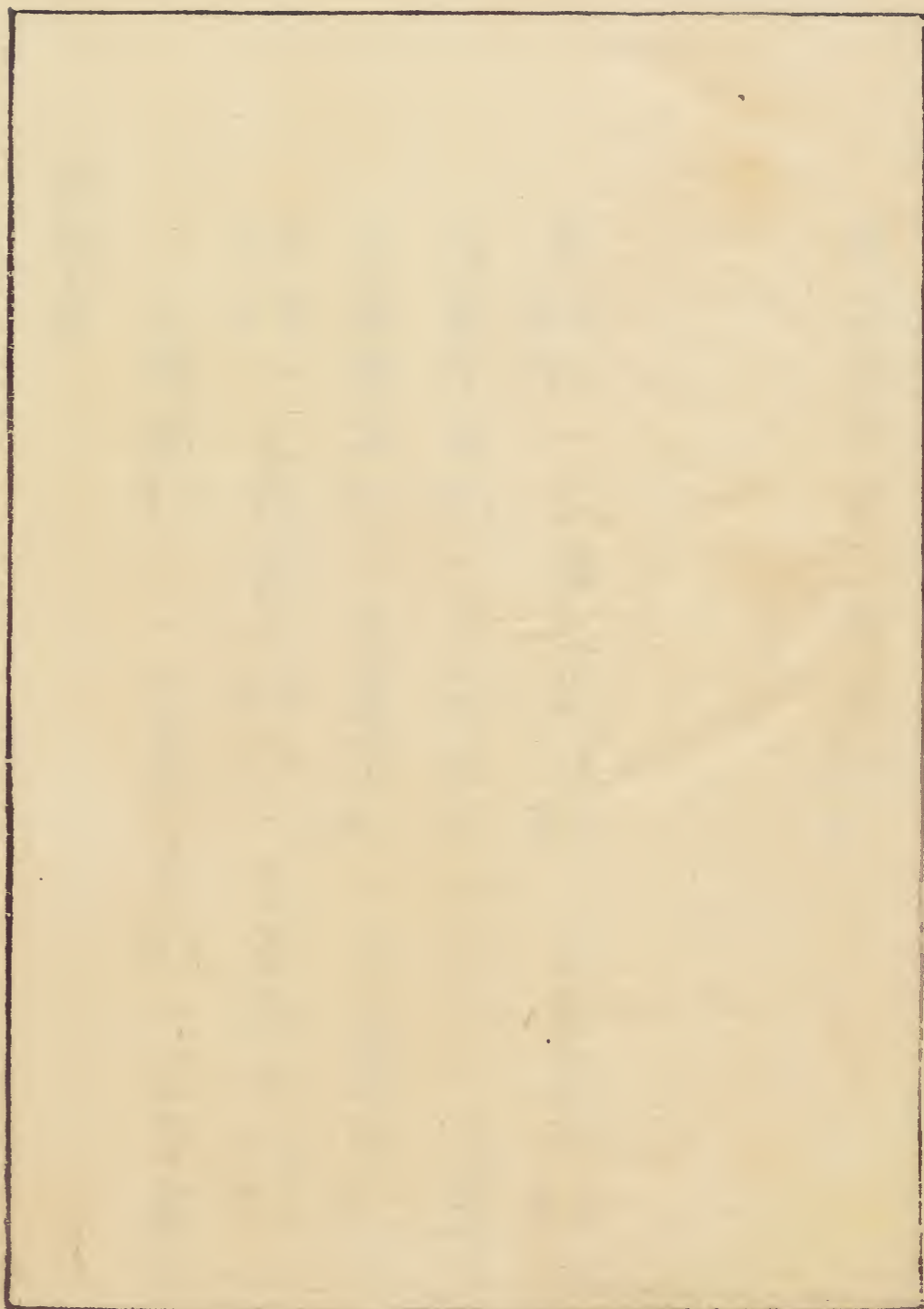
名墨頭草同上 一名墨菜同上 一名猢猻頭同上

名豬牙草同上 一名住血草藥性要略 一名墨斗

草簡便 一名斷血草八閩通志 一名蓮房草邵武府志

俗名他革索卜賴烏肥前州

魚子類集



金陵草

鱧腸唐本注云苗似旋復一名蓮子草所在坑渠間有之今按別本注云二月八月採陰乾唐本先附○嘉祐補注本草

鱧腸即蓮子草也舊不載所出州郡但云生下溼地今處處有之南方尤多此有二種一種葉似柳而光澤莖似馬齒莧高一二尺許花細而白其實若小蓮房蘇恭云苗似旋復者是也一種苗梗枯瘦頗似蓮花而黃色實亦作房而圓南人謂之蓮翹者二種摘

無物類纂 卷六十三 草屬 金陵草 二

其苗皆有汁出須臾而黑故多作烏髮髮藥用之俗謂之旱蓮子三月八月採陰乾亦謂之金陵草見孫思邈千金月令云益髮髮變白為黑金陵草煎方金陵草一秤六月以後收採揀擇無泥土者不用洗須青嫩不雜黃葉乃堪爛搗研新布絞取汁又以紗絹濾令滓盡內通油器鉢盛之日中煎五日又取生薑一斤絞汁白蜜一斤令和日中煎以柳木篋攪勿停手令勻調又置日中煎之令如稀餈為藥成矣每日日及午後各服一匙以溫酒一盞化下如欲作丸日

中再煎令可丸大如梧子依前法酒服二十九及時多合製為佳其效甚速 本草 圖經

耐驚菜一名蓮子草以其花之葍莢狀似小蓮蓬樣故名生下溼地中苗高一尺餘莖紫赤色對生莖又葉似小桃紅葉而長稍間開細瓣白花而淡黃心葉味苦救飢採苗葉煤熟油鹽調食 明周憲王 救荒本草 鱧腸曰蓮子草曰旱蓮子曰金陵草生園圃葉似柳莖似馬齒莧其連翹亦曰旱蓮植於庭院其花可愛非鱧腸也 宋鄭夾滌昆 蟲草木畧

旱蓮草一名住血草 明鄭康寧藥性要畧大全

旱蓮草此草有二種一種是紫菊花爐火客用之此

種本草名鱧腸草孫真人千金方名金陵草浙人謂

之蓮子草其子若小蓮蓬故也 明馮時可衆妙仙方

金陵草即墨斗草 明徐陟簡便諸方

鱧腸即旱蓮草俗呼墨菜是也細實頗如蓮房故得

蓮名 明張三錫本草選

金陵草一名旱蓮草一名墨斗草 明龔信百啓大成

旱蓮臺諸處有之科生一二尺高小花如菊折斷有

黑汁名胡孫頭故所以為染髮之首藥也 明唐士登文林廣記

鱧腸一名蓮子草葉似柳而光澤莖似馬齒莧花細

而白實如小蓮房可以止血俗呼斷血草又其莖摘

之有汁出須臾而黑故古方烏髮髮多用之 八閩通志

鱧腸即蓮子草也一種葉似柳而光澤莖似馬齒莧

花細而白其實如小蓮房一種苗梗似蓮花而黃色

實亦黃而圓可止血曰斷血草 福州府志

鱧腸俗名旱蓮草 萬曆杭州府志

旱蓮草一名黑菜生道傍陰地葉狹而長花細而白

其莖青斷之有黑汁能烏髮肇慶府志

蓮房草本草謂之鱧腸草邵武府志

早蓮草葉略如柳開白花生平澤中重修江縣志

早蓮草莖圓葉尖對節而生花如野菊江陰縣志

石龍芮

一名魯果能神農本草 一名地蕒同上 一名石能醫名

別錄 一名彭根同上 一名天豆同上 一名水堇唐本草

一名回回蒜救荒本草 一名水胡椒同上 一名蠍虎

草同上 一名地胡椒保命歌括 一名蝴蝶菜物理小識

俗名他設里攝津州

本草綱目卷之二十三

石龍芮

石龍芮陶隱居云今出近道子形粗似蛇牀子而扁非真好者人言是蓄菜子爾東山石上所生其葉芮芮短少其子狀如葶藶黃色而味小辛此乃實是也唐本注云今用者俗名水堇音謹苗似附子實如桑葚故名地甚生下溼地五月熟葉子皆味辛山南者粒大如葵子關中河北者細如葶藶氣力劣於山南者陶以細者為真未為通論又別錄水堇云主毒腫癰瘡疥蛇蟲齒齩嘉祐補注本草

無勿頭暮 卷之二十三 草屬 石龍芮 二

石龍芮生泰山川澤石邊陶隱居云近道處處有之
 今惟出兗州一叢數莖莖青紫色每莖三葉其葉芮
 芮短小多刻缺子如葶藶而色黃五月採子二月八
 月採皮陰乾用能逐諸風除心熱燥蘇恭云俗名水
 董苗如附子實如桑甚生下溼地此乃水董非石龍
 芮也今兗州所生者正與本經陶說相合為得其真
 矣本草圖經
 陳藏器云芮子味辛按蘇別藥錄云水董主毒腫蛇
 蟲齒齧且水董如蘇所注定是石龍芮更非別草爾

雅云葦葦草郭注云烏頭苗也蘇又注天雄云石龍
 芮葉似葦草故名水董如此則依蘇所注是水董附
 子是葦草水董葦草二物同名也宋唐慎微證類本草
 石龍芮今有兩種水中生者葉光而子圓陸生者葉
 有毛而子銳入藥須生水者陸生者又謂之天炙取
 少葉揉繫臂上一夜作大泡如火燒者是惟陸生者
 補陰不足莖常冷失精餘如經宋寇宗奭本草衍義
 回回蒜一名水胡椒又名蠟虎草生水邊下溼地苗
 高一尺許葉似野艾蒿而硬又甚花又似前胡葉

頗大亦多花。又苗莖梢頭開五瓣黃花。結穗如初生桑甚子而小。又似初生蒼耳實亦小。色青味極辛辣。其葉味甜。救飢採葉。燥熟。換水浸淘淨。油鹽調食。子可搗爛調菜用。

明周憲王救荒本草

蘇恭言水堇即石龍芮。蘇頌非之。非矣。按漢吳普本草。石龍芮一名水堇。其說甚明。唐本草菜部所出水堇。言其苗也。本經石龍芮。言其子也。寇宗奭所言陸生者。乃是毛堇。有大毒不可食。水堇即俗稱胡椒菜者。處處有之。多生近水下溼地。高者尺許。其根如薺。

二月生苗。叢生。圓莖分枝。一枝三葉。葉青而光滑。有三尖。多細缺。江淮人三四月采苗。漚過曬。蒸黑色為蔬。四五月開細黃花。結小實。大如豆。狀如初生桑甚。青綠色。槎散。則子甚細。如葶藶子。即石龍芮也。宜半老時采之。范子計然云。石龍芮出三輔。色黃者善。

東壁本草綱目

沈則施先生曰。石龍芮古方稱為補劑。而人不知用者何也。此物原有兩種。水中生者。取用補劑甚佳。而陸生者。形狀與水生者無異。而葉稍有細毛。為別。另

名天灸有大毒誤食害人取少葉揉爛繫臂上一宵即起大泡狀如火疔焮赤一物兩種善惡懸隔如此因其形狀相肖難辨今人疑畏故多不用也

明倪朱謨本草

石龍芮今有兩種水中生者葉光而末圓陸生者葉毛而末銳入藥用生水者陸生亦謂之天灸取少葉揉繫臂上一夜作大泡如火燒者是也

宋沈存中夢溪筆談

大葉地胡椒生在田中其葉似菊葉其藟似翳草花藟取來嚼之其味辣

明萬善保命歌括

石龍芮俗名貓跡草葉毛而尖取葉揉繫臂上成泡謂之天灸治久瘡不愈

明俞弁續醫說

謹按貓跡草即是毛茛非石龍芮也

石龍芮按寇氏云此味有兩種以水生陸生為別也云水生者葉光而子圓陸生者葉毛而子銳乃李東壁氏祇取水生一種云多產近水下溼地高者尺許其根如薺三月生苗叢生圓莖分枝一枝三葉葉青而光滑有三尖多細缺四五月開細黃花結小實大如豆狀如初生桑葚青綠色樣散則子甚細如葶藶

子即石龍芮也。若所謂陸生者，乃是毛茛，有大毒，不可食也。更仙製本草之所去取，一一相合，且言陸生者取少葉，採繫臂上一宵，作大泡，狀如火，燥煖赤善惡攸分，不可不知。參於二說，其庶幾無誤矣。李東壁氏曰：宜於未老時采之，此語甚有分曉。蓋於未老時采，則葉之或光或毛，子之或圓或銳，一一不致有誤。其采時似在六月。○清

劉若金本草述

吳普曰：石龍芮言其子，水堇其苗也。水堇俗稱蝴蝶

菜。清皖桐方氏物理小識

