

# 庶物類纂

草屬

自七十九至八十一

容

太政官文庫			
和書門	特別	一二三六二號	架
		茅季四田函	
		四六五册	

内閣文庫	
番號	和 32362
冊數	465 ( 27 )
函號	陶 54 1

五十七内

共卅

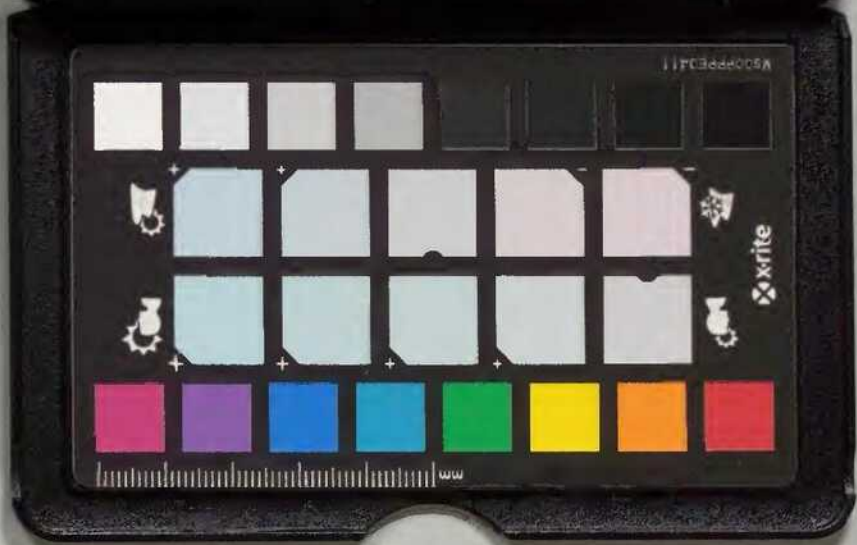


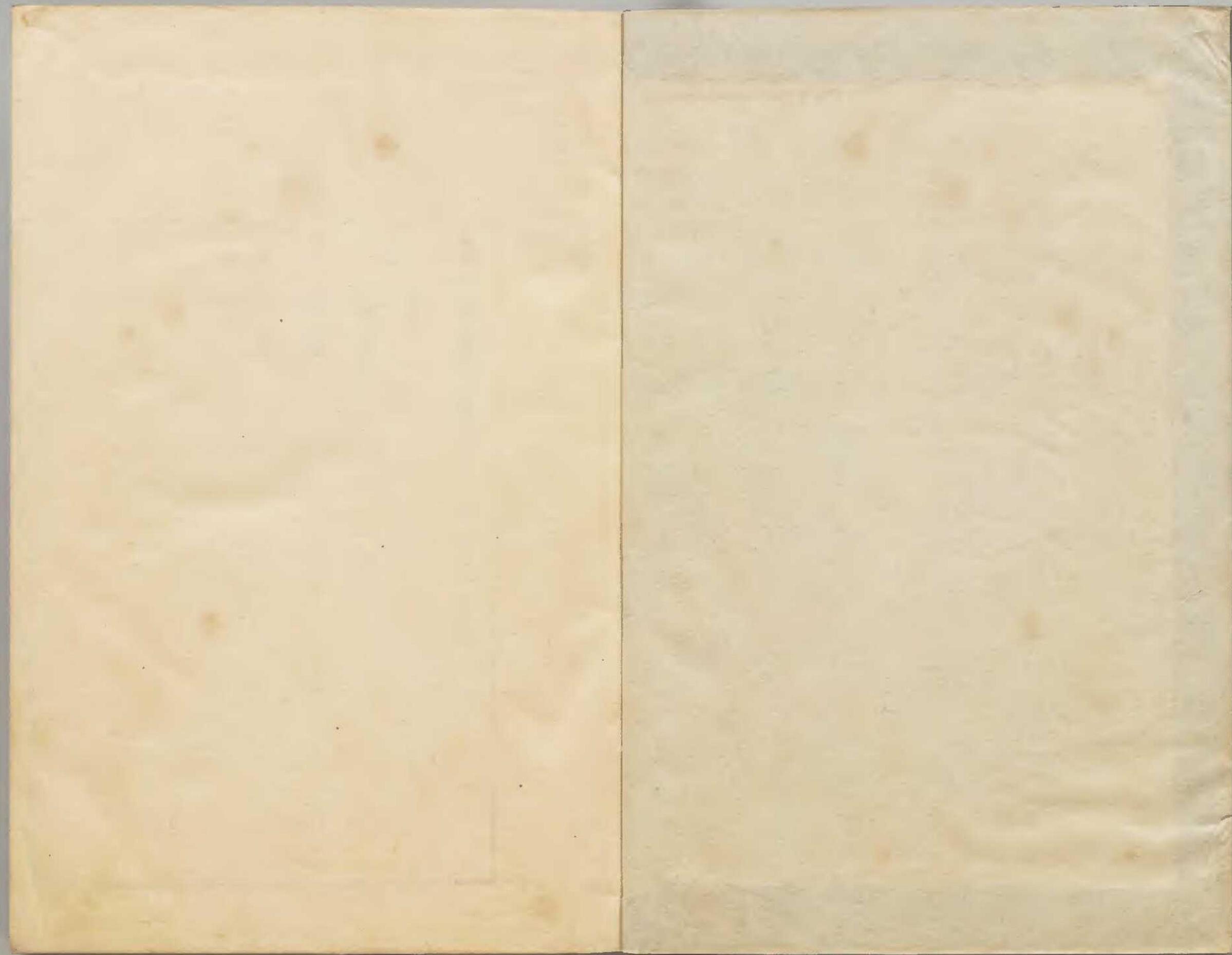
A 1 2 3 4 5 6 M 8 9 10 11 12 13 14 15 B 17 18 19

Kodak Gray Scale



© Kodak, 2007 TM: Kodak







庶物類纂草屬卷之七十九目次

著

柳葉菹

陟釐

水綿

善勿頁集

卷之七十九

草屬目次

著

一名牛藻

爾雅

一名蘊藻

爾雅疏

一名聚藻

本草綱目

一名水蘊

同上

一名鰓草

同上

一名牛尾蘊

同上

名圓蕪

肇慶府志

著

著牛藻爾雅○著其隕切藻音早

似藻葉大江東呼為馬藻晉郭璞爾雅註

著一名牛藻江東呼為馬藻藻之葉大者也詩召南云于以采藻左傳云蘋蘩蕓藻之菜以此草好聚生故言蕓藻蕓訓聚也毛傳云藻聚藻也陸璣云藻水草也生水底有二種其一種葉如雞蘇莖大如箸長四五尺其一種莖大如釵股葉如蓬蒿謂之聚藻又云扶風人謂之藻聚為發聲也此二藻皆可食煮熟按

去腥氣米麩糝蒸為茹嘉美揚州饑荒可以當穀食

也宋邢昺爾雅疏

荇其隕反藻音藻水藻之類而葉差大生水底宋鄭夾滌

爾雅註

菹音酢草即水藻也生陂塘及水泊中莖如麤線長三

四尺葉形似柳葉狹長故名柳葉菹又有葉似蓬

子葉者根麤如釵股而色白味微鹹性微寒救饑撈

取莖葉連嫩根揀擇洗淘潔淨剉碎燂熟油鹽調食

或加少米煮粥食尤佳明周憲王救荒本草

藻乃水草之有文者潔淨如澡浴故謂之藻明李東璧本草

綱目

藻有二種水中甚多水藻葉長二三寸兩兩對生即

馬藻也聚藻葉細如絲及魚鰓狀節節連生即水蘊

也俗名鰓草又名牛尾蘊是矣爾雅云荇牛藻也郭

璞注云細葉蓬茸如絲可愛一節長數寸長者二三

十節即蘊也二藻皆可食入藥以馬藻為勝左傳云

蘋蘩藇藻之菜即此同上

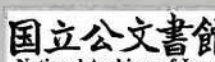
藻水草也有二種水藻葉長二三寸兩兩相對生即

馬藻也。聚藻葉細如絲，節節連生，即水蘊也。俗名鰓草，又名牛尾蘊。爾雅云：荇，牛藻也。郭璞注云：細葉蓬茸如絲，可愛。一節長數寸，長者二三十節，氣味甘大，寒滑無毒，去暴熱，熱痢止渴。凡天下極冷無過藻菜。荆揚人遇歲飢，以葉當穀食。明王蓋臣二如亭羣芳譜製用二藻皆可食，煮熟按去腥氣，米麩糝烝為茹，甚滑美。入藥以馬藻為勝。同上

藻，水草之有文者，出于水下，其字从澡，言自潔如澡也。書曰：藻，火粉米藻，取其清。火取其明也。山節藻梲。

蓋非特為取其文，亦以禳火。今屋上覆椽謂之藻井，取象於此，亦曰綺井。又謂之覆海，亦或謂之恩頂。風俗通曰：殿堂宮室象東井形，刻作荷菱荷菱水草也。所以厭火，與此同類。詩：魚在在藻，有頍其首。王在在鎬，豈樂飲酒。魚在在藻，有莘其尾。王在在鎬，豈蓋魚性食藻，王者德至淵泉，則藻茂而魚肥，故以頍首莘尾為得其性。傳曰：士卒鳧藻，言其和睦歡悅如鳧之戲于水藻也。花史同上

麥菜藻也。魏張揖廣雅



又問東宮舊事六色罽縷是何等物當作何音答曰  
 按說文云若牛藻也讀若威音隱鳩瑰反即陸璣所  
 謂聚藻葉如蓬者也郭璞注二蒼亦云蘊藻之類也  
 細葉蓬草生然今水中有此物一節長數寸細草如  
 絲圓繞可愛長者二三十節猶呼為若又寸斷五色  
 絲橫著線股間繩之以象若草用以餵物即名為若  
 于時當紺六色罽作此若以飾緹帶張敞因造絲旁  
 畏耳宜作隈北齊顏之推家訓  
 藻水草也生水底有二種其一種葉如雞蘇莖大如

箸長四五尺其一種莖大如釵股葉如蓬蒿謂之聚  
 藻扶風人謂之藻聚為發聲也此二藻皆可食鬻熟  
 按去腥氣米麩糝烝為茹嘉美揚州饑荒可以當穀  
 食也饑時烝而食之唐陸璣毛詩草木鳥獸蟲魚疏  
 藻水草之有文者出乎水下而不能出水之上其字  
 从澡言自絜如澡也書曰藻火粉米藻取其清火取  
 其明也宋陸佃埤雅  
 孔子曰管仲饜簋而朱紘山節而藻稅賢大夫也而  
 難為上也說者以為藻取其文蓋藻非特為取其文



亦以禳火今屋上覆椽謂之藻井取象於此亦曰綺井又謂覆海亦或謂之思項風俗通曰殿堂宮室象東井形刻作荷菱荷菱水草也所以厭火與此同義

上同

按陸氏云藻出乎水下而不能出水之上羅氏亦云橫被水下則藻非浮者了然矣或因韓氏云浮者為藻誤刻作藻遂謂藻亦出乎水上謬甚埤雅引呂覽云菜之美者崑崙之蘋藻又引淮南子云容華生蓂菓生萍藻萍藻生浮草遂疑蘋即所謂藻又云非蒲

藻之藻又云萍藻之藻浮蒲藻之藻沉總惑于浮沉之說遂誤認蘋藻為一物耳詩攷作于以采藻明毛晉陸

疏廣要

藻水草也生諸淺水中如短馬尾細黑色用之當浸去鹹味橫陳於水若自澡濯然居流水之中不能出水之上隨波蕩漾莖葉條暢尤為可喜故采藻於行潦也陸璣云生水底有二種一種葉如雞蘇可食莖大如箸長四五尺其一種莖大如釵股葉如蓬蒿謂之聚藻扶風人謂之聚藻為發聲也二藻皆可食煮

熟按去腥氣米麩糝烝為茹甚嘉美荆楊人饑荒食以當穀也顏氏家訓云若牛藻也即璣所謂如蓬者也三蒼注亦云蘊藻之類也細葉蓬茸生然今水中有此物一節長數寸細茸如絲圓繞可愛長者二三十節猶呼為若明吳元化詩經鳥獸草木攷牛尾蘊生水中葉如髮莖如藻冬月和魚煮食夏秋亦可食明王鴻漸野菜譜南粵志品藻苔名一名品落苔以落形如品也爾雅翼藻生水底橫陳於水若自澡濯然埤雅藻水草之

有文者字從澡言自潔如澡也監於水如藻上浮瑩潔易見世之秉人鑑者謂之品藻儻取義於是乎說

儲云明陳懋仁庶物異名疏

藻聚藻也生水底莖如釵股葉如蓬蒿又一種葉似

雞蘇莖大如筋長四五尺皆可糝烝為茹八閩通志

藻爾雅翼曰根生水底葉敷水上不若小浮萍之無

根而漂浮也韓詩沉者曰蘋五月有花白色謂之白

蘋汀州府誌

按漳州府志也下韓上有故字爾雅翼藻條無此

文蘋條有之

藻有二種水藻葉長二三寸兩兩對生亦曰馬藻聚藻葉細如絲及魚鰓狀節節連生亦曰水蘊俗名鰓草又名牛尾蘊重修鎮江府志

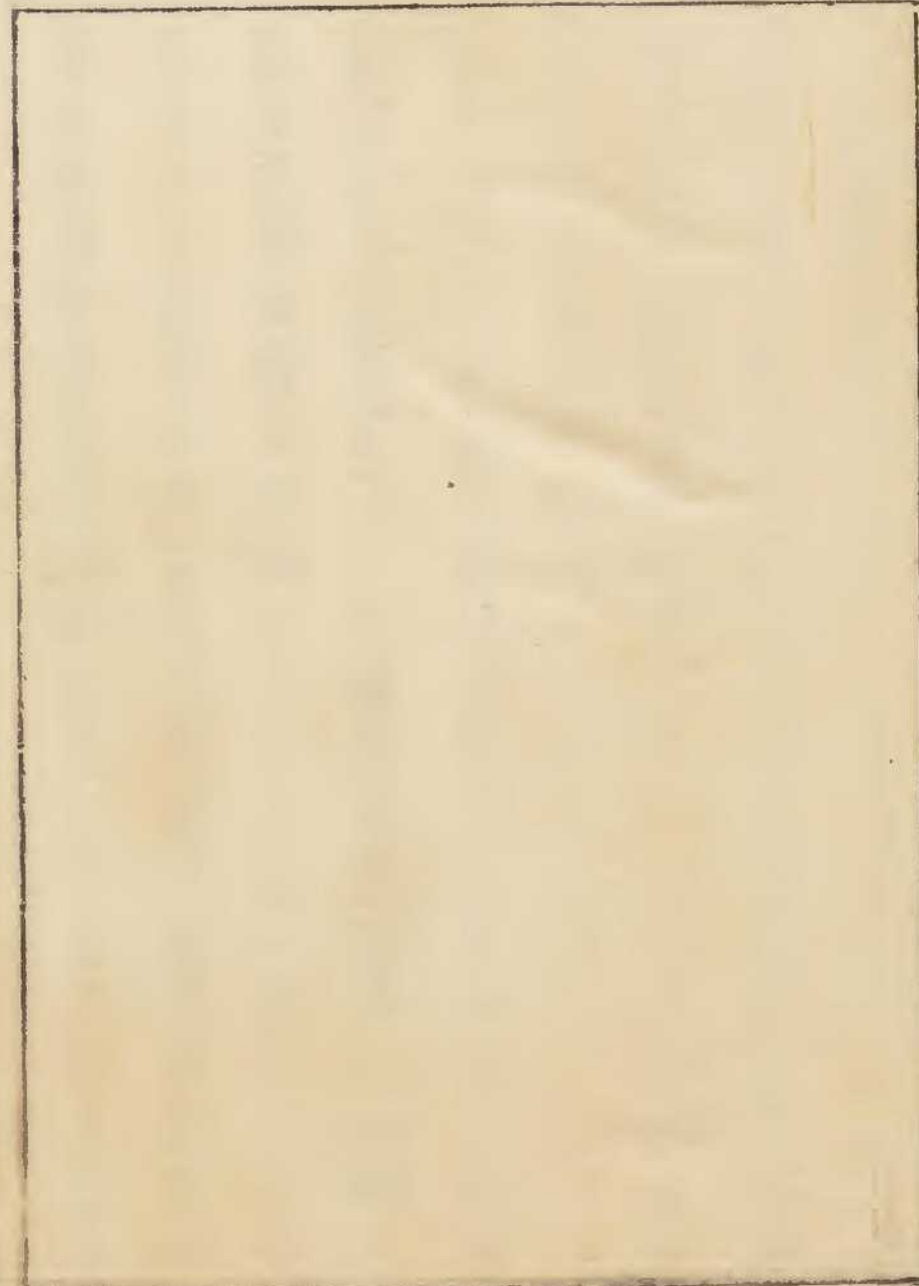
藻毛詩于以采藻陸璣疏云水草也生水底葉如鷄蘇大如箸長四五尺今俗呼鰓草即蘄草一種葉長二三寸兩兩對生如馬齒謂之馬藻一種莖長如釵股葉如蓬蒿謂之聚藻俗呼圓蘄一種細葉蓬茸如絲一節數寸長者二三十節謂之牛藻爾雅云蒼牛

藻也今俗呼牛尾蘄肇慶府志

藻水草之有文者生乎水下而不能出水之上古人

藻稅蓋取以禳火紹興府志

藻水草之有文者其以藻言自潔如藻也江陰縣志



柳葉菹

一名菹草救荒本草 一名水藻綱目 一名馬藻同上



柳葉菹

菹草即水藻也。生陂塘及水泊中。莖如麤線。長三四尺。葉形似柳葉。狹長。故名柳葉菹。明周憲王救荒本草

藻有二種。水中甚多。水藻葉長二三寸。兩兩對生。即馬藻也。聚藻葉細如絲。及魚鰓狀。節節連生。即水蘊也。俗名鰓草。又名牛尾蘊。是矣。爾雅云。荇。牛藻也。郭璞注云。細葉蓬茸如絲。可愛。一節長數寸。長者二三寸。節即蘊也。二藻皆可食。入藥。以馬藻為勝。左傳云。蘋蘩藇藻之菜。即此。明李東壁本草綱目

藻類  
雜也

藻水草也生水底有二種其一種葉如雞蘇莖大如

箸長四五尺唐陸璣毛詩草木鳥獸蟲魚疏

水藻葉長二三寸兩兩對生亦曰馬藻重修鎮江府志

藻一種葉長二三寸兩兩對生如馬齒謂之馬藻肇慶府志

志

陟釐

一名薄爾雅一名石衣郭璞爾雅註一名水苔同上

名石髮同上

俗名革華貌事忽

無勿頁集 卷二十七

草屬

陟釐

一

本草綱目卷之九

陟釐

薄石衣 爾雅○  
薄音潭

水苔也一名石髮江東食之或曰薄葉似齷而大生

水底亦可食 晉郭璞  
爾雅註

薄一名石衣郭云水苔也一名石髮江東食之者案

本草有陟釐別本註云此即石髮也色類苔而麤澀

為異郭又云或曰薄葉似齷而大生水底亦可食者

即本草海藻一名薄陳藏器本草云大葉藻也生深

海中及新羅葉如水藻而大海人取之正在深海底

本草綱目

卷之九

草屬

陟釐

二

魚物類編

以繩繫腰因沒水下，刈得旋繫繩上。五月已後當有大魚傷人，不可取也。宋邢昺爾雅疏

藻音覃，水中苔也可食。宋鄭夾滌爾雅註

陟釐陶隱居云：此卽南人用作紙者。方家惟合斷下藥用之。唐本注云：此物乃水中苔。今取以為紙，名苔紙。青黃色，體澀。小品方云：水中麤苔也。范東陽方云：水中石上生，如毛綠色者。藥對云：河中側黎側黎，陟釐聲相近也。王子年拾遺云：張華撰博物志上，晉武帝嫌繁，命削之。賜華側理紙萬張。子年云：陟釐紙也。

此紙以水苔為之。溪人語訛，謂之側理也。今按別本注云：此卽石髮也。色類似苔，而麤澀為異。且水苔性冷。陟釐甘溫，明其陟釐與苔全異。池澤中石上名陟釐，浮水中者名苔爾。嘉祐補注本草

又注釋以石衣為水苔，一名石髮。石髮卽陟釐也。色類似苔，而麤澀為異。又云：藻葉似蘘音蘘而大生海底。且陟釐下自有條，味性功用與海藻全別。又生江南池澤，乃是水中青苔。古人用以為紙，亦青黃色。今注以為石髮是也。然則藻與蘘皆是海藻之名，石髮別



本草綱目卷之七十一

是一類無疑也。本草圖經 海藻條

石髮今人亦乾之作菜以蓋臠噉之尤美青苔可以作脯食之皆利人。同上

陟釐今人事治。池音為苔脯堪啗京城市中甚多然治渴疾仍須禁食鹽餘方家亦罕用。宋寇宗奭 本草衍義

陟釐郭璞曰薄水草也一名石髮江東食之案石髮有二生水中者為陟釐生陸地者為烏韭。明李東璧 本草綱目

陟釐有水中石上生者蒙茸如髮有水汚無石而自生者纏牽如絲綿之狀俗名水綿其性味皆同述異

記言苔錢謂之澤葵與鳧葵同名異物蘇氏指為鳧葵者誤矣苔賦所述猶未詳盡蓋苔衣之類有五在水曰陟釐在石曰石濡在瓦曰屋遊在牆曰垣衣在地曰地衣其蒙翠而長數寸者亦有五在石曰烏韭在屋曰瓦松在牆曰土馬駿在山曰卷柏在水曰薄也。同上

蘇氏曰王子年拾遺記云晉武帝賜張華陟釐紙乃水中粗苔為之青綠色名苔紙青濇又水中石上生者綠色如毛詩人命名石髮是也別錄云陟釐生

江南池澤間水中石上，一種浮水中，不生石上者，名水苔。性極冷，與陟釐少異。陟釐今曬乾之，治為苔脯。又以糖鹽醋拌食，尤美。水中青苔洗淨曝乾，亦可作脯食。一者皆利人。汴京市中甚多。外又有生井中者，名井苔。生老屋上者，名屋遊生。古牆側者，名垣衣。生土牆頭者，名土馬駿。生船底者，名船苔。生山石上者，名昔邪。生水、中石上者，即陟釐是也。明倪朱謨本草彙言

石髮石衣也。

魏張揖廣雅

石髮水苔也。青綠色，皆生於石也。

晉周處風土記

博物志曰：晉武帝欲觀書，司空張華撰博物志進。武帝嫌煩，命削之，賜側理紙萬張。王子年云：陟釐也。此紙以水苔為之。溪人語訛，謂之側理。今名苔紙。取水中苔造紙，青黃色，體澀。其苔水中石上生，如毛綠色。太平御覽

海藻形如弊衣，石髮形如亂髮，自是一物。

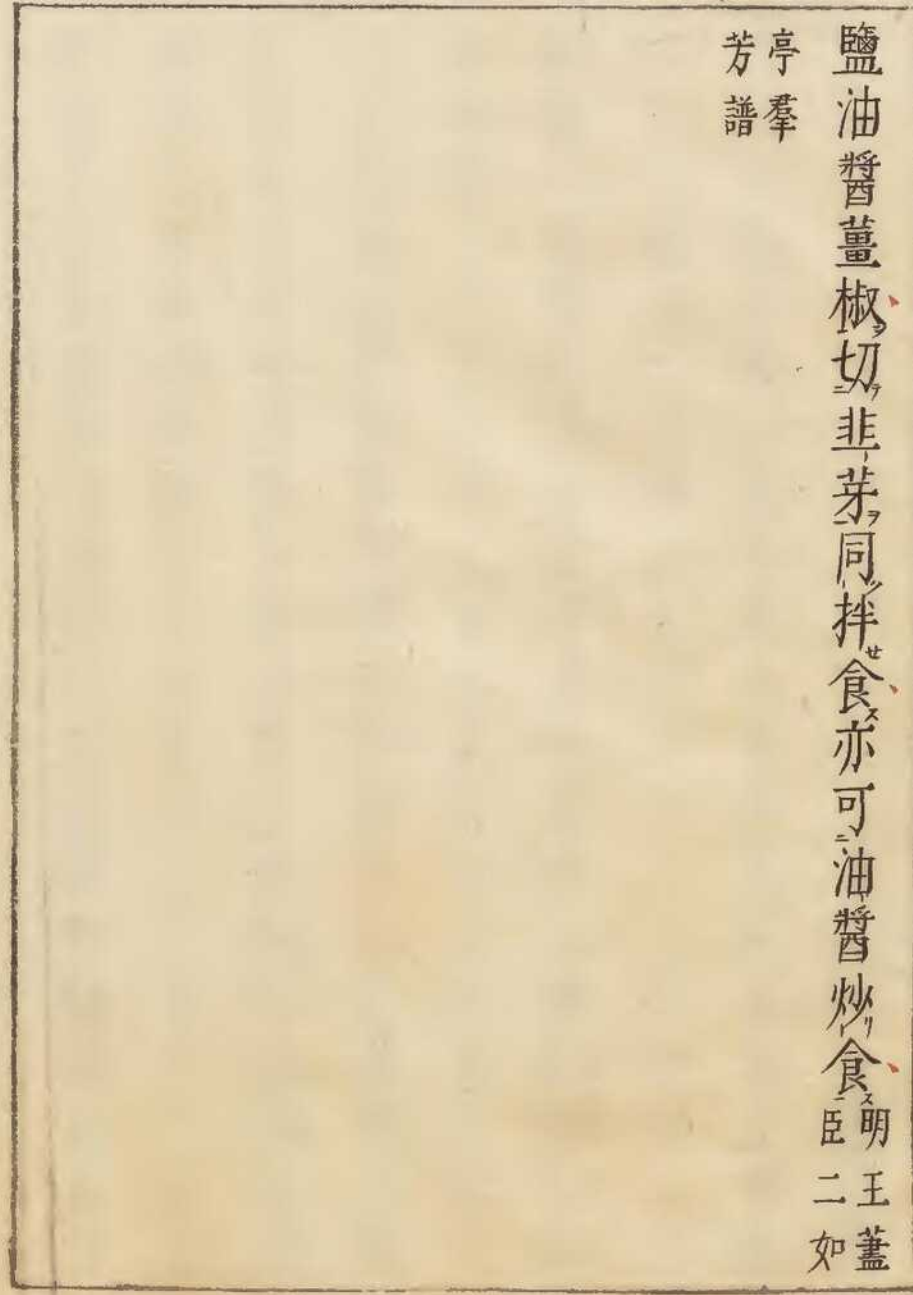
宋鄭夾漈昆蟲草木

水苔一名石髮，一名石衣，一名水衣，一名薄生。石上色青綠，蒙茸如髮。初生嫩者，擇去蟲石，以石壓乾，入

魚物類  
魚類  
魚類  
魚類  
魚類

鹽油醬薑椒切韭芽同拌食亦可油醬炒食明王蓋

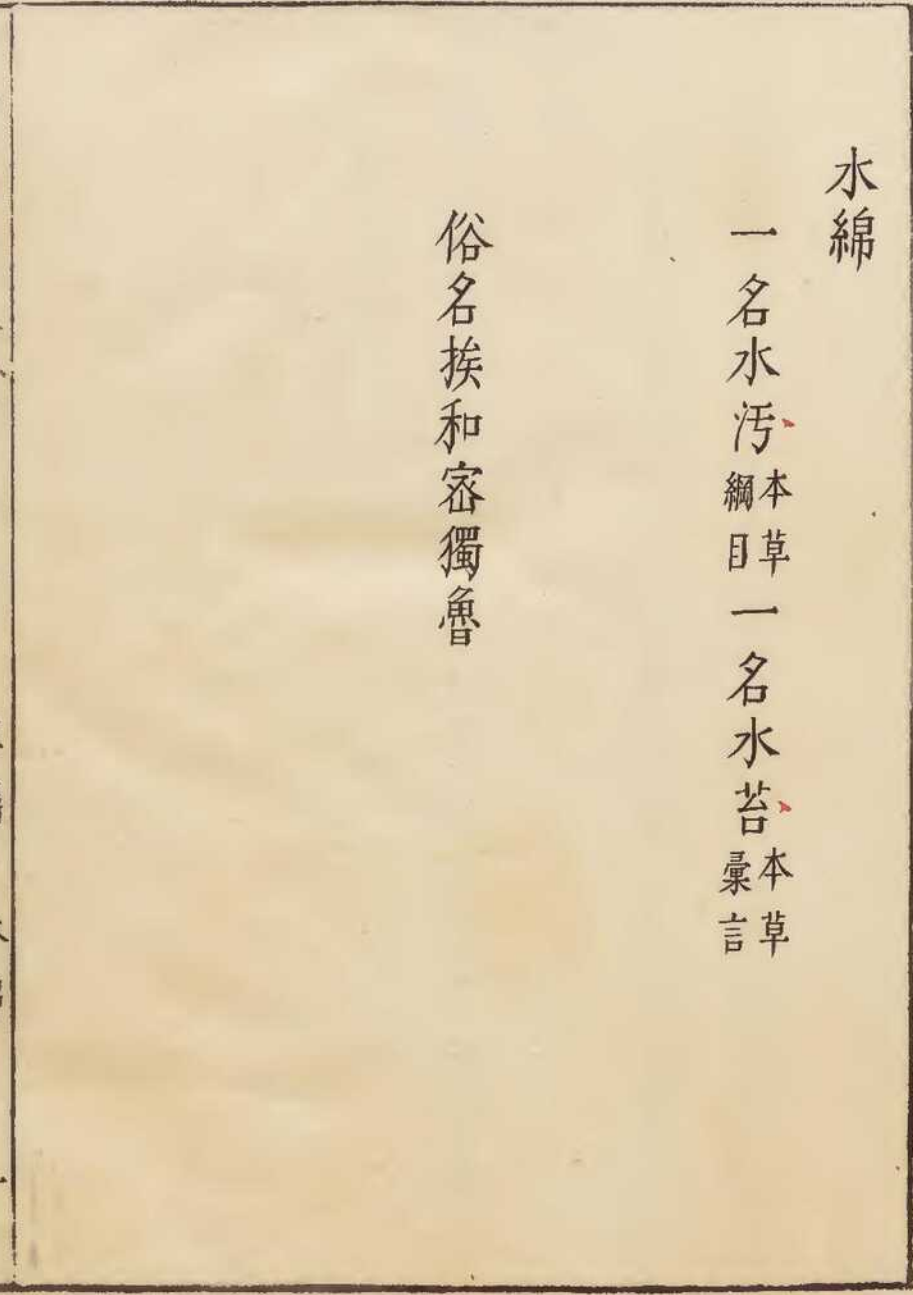
芳譜  
亭羣



水綿

一名水汚本草綱目 一名水苔本草彙言

俗名挨和密獨魯



無物類  
卷七十九

草屬  
水綿

一

庶類  
小類  
類  
類  
類  
類  
類  
類  
類  
類



水綿

陟釐有水，中石上生者，蒙茸如髮，有水，汚無石而自  
生者，纏牽如絲綿之狀，俗名水綿，其性味皆同。明李東璧

本草綱目

陟釐一種，浮水中，不生石上者，名水苔，性極冷，與陟

釐少異。明倪朱謨本草彙言

無物類集 卷之十九

草屬 水綿

二

庶物類纂  
卷之八十  
目次

庶物類纂草屬卷之八十目次

骨碎補

石韋

杏葉石韋

瓦韋

金星草

金雞脚

七星草

庶物類纂  
卷之八十

草屬目次

骨碎補  
一名胡孫薑  
一名石菴藺  
一名石毛薑

骨碎補

一名胡孫薑嘉祐補註本草  
一名石菴藺同上  
一名石毛薑本草圖經  
碎布同上  
一名猴薑同上

藥物類集

草屬

骨碎補

一

本草綱目卷之八十一

骨碎補

骨碎補臣禹錫等謹按藥性論云骨碎補使能主骨  
中毒氣風血疼痛五勞六極足手不收上熱下冷悉  
能主之陳藏器云骨碎補似石韋而一根餘葉生於  
木嶺南虔吉亦有本名猴薑開元皇帝以其主傷折  
補骨碎故作此名耳日華子云猴薑平治惡瘡蝕爛  
肉殺蟲是樹上寄生草似薑細長嘉祐補  
注本草  
骨碎補生江南今淮浙陝西夔路州郡亦有之根生  
大木或石上多在背陰處引根成條上有黃毛及短

本草綱目 卷八十一 骨碎補  
葉附之。又有大葉成枝，面青綠色，有青黃點，背青白色，有赤紫點。春生，葉至冬乾黃，無花實。惟根入藥。採無時，削去毛，用之。本名胡孫薑。唐明皇以其主折傷，有奇效，故作此名。蜀人治閃折筋骨傷損，取根，搗篩，煮黃米粥，和之，裹傷處，良。又用治耳聾，削作細條，火炮，乘熱塞耳，亦入婦人血氣藥。用又名石毛薑。本草圖經  
骨碎補，苗不似薑。薑苗如葦，稍此物。苗每一大葉兩邊，小葉槎牙兩兩相對，葉長有尖瓣，餘如經。宋寇宗奭本草

義衍

骨碎補，其根扁長，畧似薑形。其葉有禿缺，頗似貫衆。葉謂葉如菴藺者，殊謬。如石韋者亦差。明李東璧本草綱目  
陳氏曰：骨碎補原名猴薑，因其主折傷補骨碎，有效。故命此名。生嶺南虔吉州。蘇氏曰：今淮浙陝西夔路州郡皆有，寄生石上或木上，多在背陰處，引根成條，上有黃白赤毛及短葉附之。又抽大葉成枝，葉長有缺，頗似貫衆，面色青綠，有青黃點，背色青白，有紫赤點。每一大葉兩旁各有小葉，又牙兩兩相對。至春作葉，冬則乾黃，無花實。根扁而長，畧似薑形。又江右人



呼為胡孫薑日華子呼為石毛薑皆形相似也修治用刀刮去黃赤毛細切曬乾用

明倪朱謨本草彙言

猴薑根生大木或石上引根或條上有黃毛及短葉附之又有大葉成枝面青綠色有青黃點背青白色有赤紫點無花實惟根入藥本草謂之骨碎補又名

胡孫薑八閩通志

骨碎補一名猿薑附榕木而生本草曰引根成條短葉附之又有大葉成枝唐明皇以主折傷甚驗更今

名汀州府誌

骨碎補土人呼為胡孫薑根生大木或石上多在背陰處引根成條上有黃毛及短葉附之又有大葉成枝面青綠色有黃點背青白色有赤紫點春生葉至冬乾黃無花實惟根入藥採無時本草謂味苦溫無毒主破血止血補傷折蜀人治閃折筋骨傷損取根搗篩煮黃米粥和之裹傷處良又治耳聾削作細條火炮乘熱塞耳中又治虛氣攻牙齒痛血出牙斷痒痛骨碎補二兩細剉炒令黑色杵末依常盥嗽後搯齒根下良久吐之臨卧用後睡嚙之無妨

邵武府志

骨碎補本名胡孫薑今入貢寧波府志

骨碎補補曰出嶺南虔吉州今淮浙陝西夔路州郡

皆有寄生石上或木上多在背陰處引根成條上有

黃白赤毛及短葉附之又抽大葉成枝葉長有缺頗

似貫衆面色青綠有青黃點背色青白有赤紫點每

一大葉兩旁各有小葉又牙兩兩相對至春作葉冬

則乾黃無花實根扁而長畧似薑形拾遺呼為猴薑

江右人呼為胡猴薑日華子呼為石毛薑皆形相似

也清劉若金本草述

石韋

一名石韋神農本草一名石皮同上一名石蘭本草綱目

俗名虛禿紫拔

本草綱目卷八十一

石韋

石韋陶隱居云蔓延石上生葉如皮故名石韋今處  
處有以不聞水聲及人聲者為良出建平者葉長大  
而厚唐本注云此物叢生石倚陰處不蔓延生古  
瓦屋上名瓦韋用療淋亦好也嘉祐補  
注本草  
石韋生華陰山谷石上今晉絳潞海福州江寧府皆  
有之叢生石上葉如柳背有毛而斑點如皮故以名  
之以不聞水聲者良二月七月採葉陰乾用南中醫  
人炒末冷酒調服療發背甚效石韋一名石皮而福

本草綱目卷八十一

草屬 石韋 二

本草綱目 卷八十一

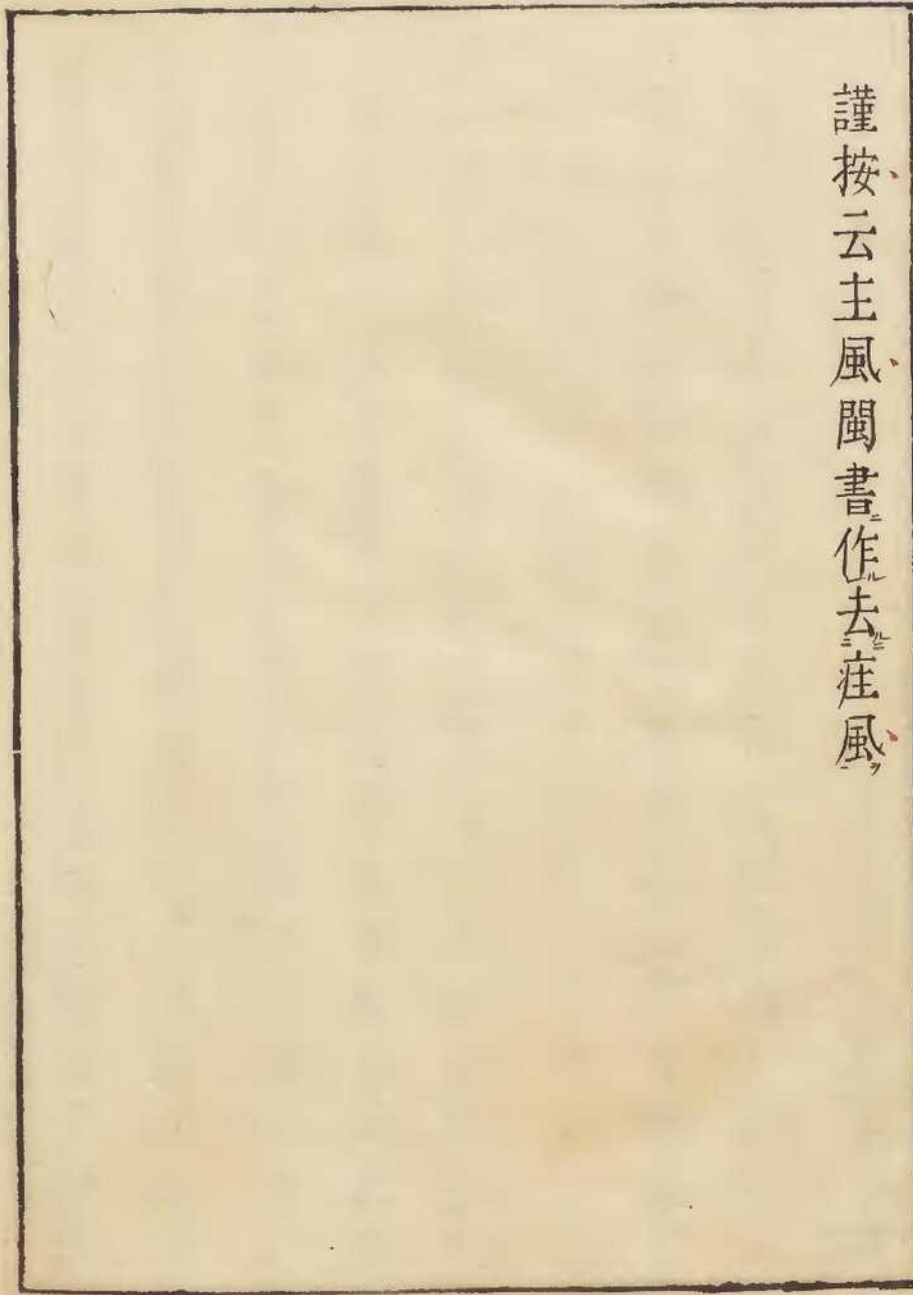
州自有一種石皮三月有花其月採葉煎浴湯主風  
又有生古瓦屋上者名瓦韋用治淋亦佳本草圖經  
石韋多生陰崖險澗處其葉長者近尺闊寸餘柔韌  
如皮背有黃毛亦有金星者名金星草並凌冬不凋  
又一種如杏葉者亦生石上其性相同明李東壁本草綱目  
別錄曰石韋生華陰山谷蘇氏曰今晉絳滌海福州  
江寧吳越凡陰崖險澗處處有之叢生石旁不聞人  
聲處更良李氏曰凌冬不凋葉長近尺闊寸許背有  
黃毛柔韌斑點如文一種葉背有金星者名金星石

韋葉如杏葉者名杏葉石韋同生石上功用亦相同  
也修治去黃毛極淨否則戟人肺令欬逆難療也外  
有古瓦屋上生者名瓦韋療淋亦効明倪朱謨本草彙言  
石韋生於石崖其生瓦上者曰瓦韋皆感陰溼而生  
每莖抽一葉背有毛而斑點其狀如皮故得韋名宋鄭  
夾滌昆蟲草木畧  
石韋本草圖經云一名石皮叢生石上葉如柳背有  
毛而斑點如皮故名福州自有一種石皮三月開花  
採葉煎湯浴云主風亦有生古瓦上者名瓦韋八閩通志

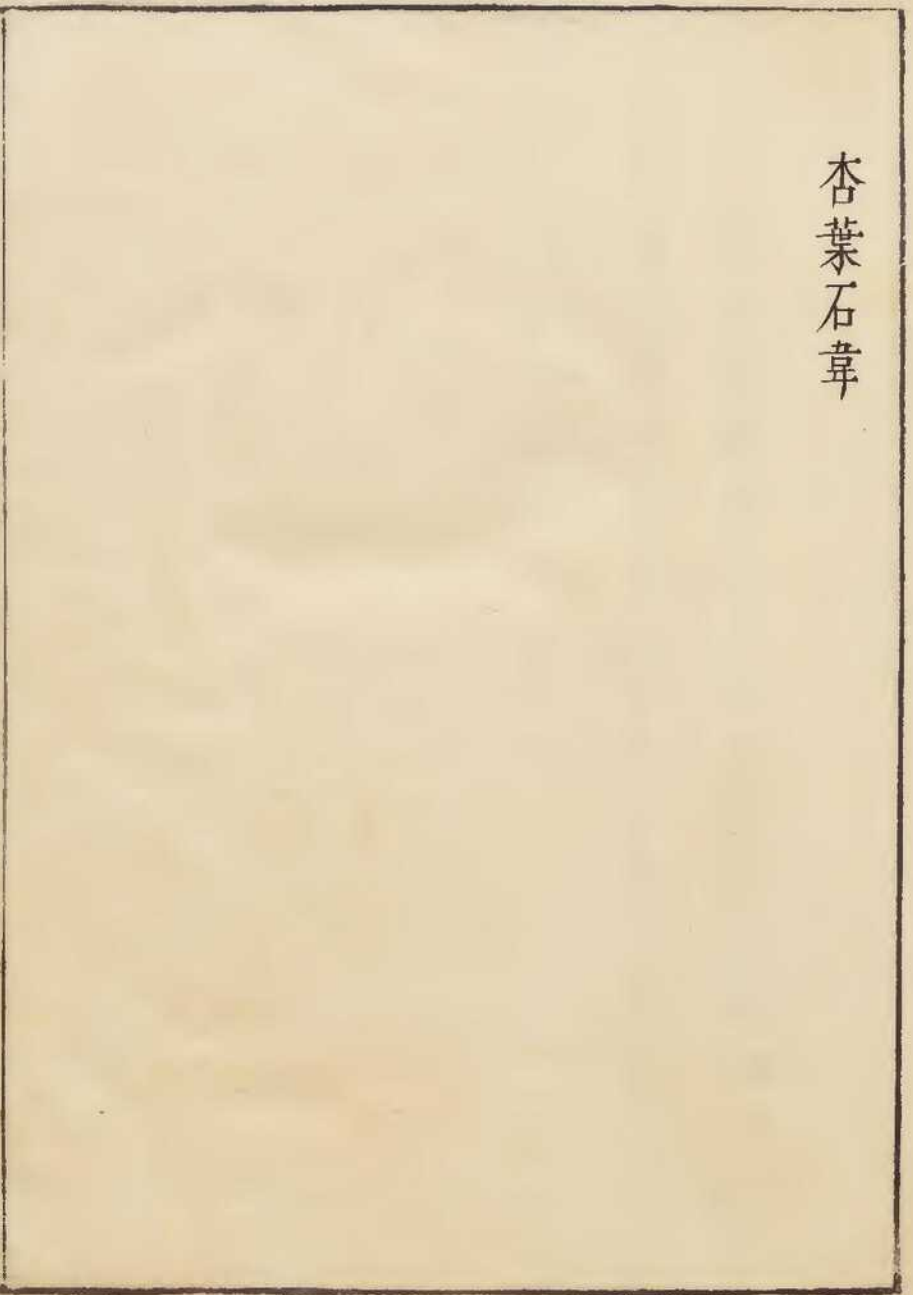
本草綱目 卷八十一 草屬 石韋 三

本草綱目卷之八十一

謹按云主風 閩書作去 症風



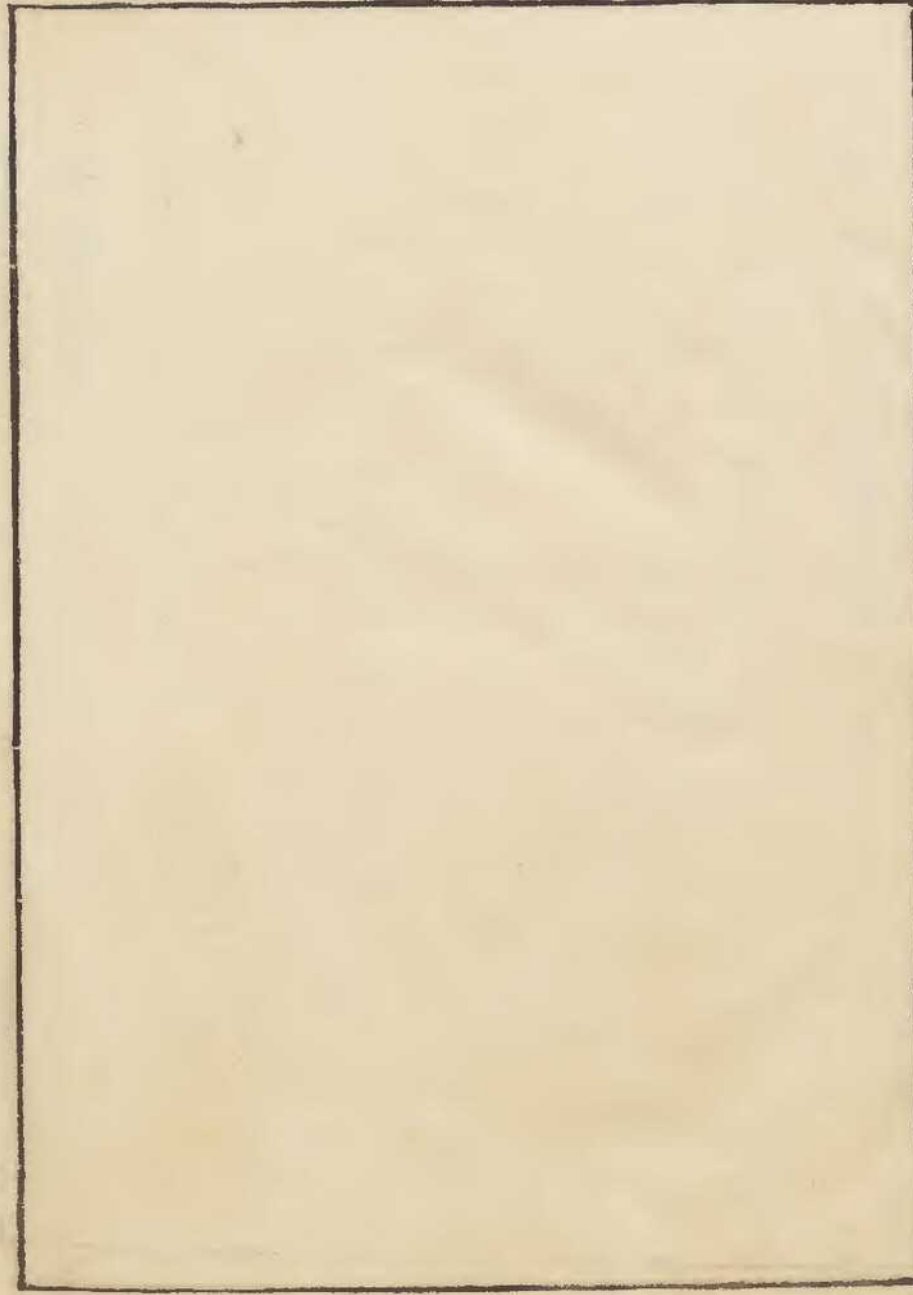
杏葉石韋



本草綱目卷之八十一

草屬 杏葉石韋 一

本草綱目卷之八十一



杏葉石韋

石韋一種如杏葉者亦生石上其性相同明李東璧本草綱目

石韋一種葉如杏葉者名杏葉石韋同生石上功用

亦相同也明倪朱謨本草彙言

本草綱目卷之八十一

草屬 杏葉石韋 二

本草綱目  
卷之八十一



瓦韋

本草綱目  
卷之八十一

草屬 瓦韋

一

本草綱目卷之八十一

瓦韋

石韋唐本注云此物叢生石傍陰處不蔓延生生古  
瓦屋上名瓦韋用療淋亦好也嘉祐補註本草

石韋又有生古瓦屋上者名瓦韋用治淋亦佳本草圖經  
石韋生於石崖其生瓦上者曰瓦韋宋鄭夾漈昆蟲草木畧

本草綱目卷之八十一

草屬

瓦韋

二



本草綱目卷之八十一

金星草

一名金釧草本草 一名鳳尾草本草 一名金

星石韋本草 一名出髮草鴈山志 一名希聖草

醫學集要 一名金星鳳尾草同上

本草綱目卷之八十一

草屬 金星草 一

本草綱目卷之八十一

金星草

金星草味苦寒無毒主癰疽瘡毒大解硫黃及丹石  
毒發背癰腫結核用葉和根酒煎服之先服石藥悉  
下又可作末冷水服及塗發背瘡腫上殊効根碎之  
浸油塗頭大生毛髮西南州郡多有之而以戎州者  
為上喜生陰中石上淨處及竹箐中不見日處或大  
木下或古屋上此草唯單生一葉色青長一二尺至  
冬大寒葉背生黃星點子兩行相對如金色因得金  
星之名其根盤屈如竹根而細折之有筋如豬馬鬃

本草綱目

陵冬不凋無花實五月和根採之風乾用新定○嘉祐補註本

謹按葉背黃星點子乃花實也此類草皆然

金星草生關陝川蜀及潭婺諸州皆有之又名金釧草味苦性寒無毒葉青多生背陰石上淨處或竹筍中少日色處或生大木下及背陰多年瓦屋上初出淡綠色葉長一二尺至淡冬背上生黃星點子兩兩相對色如金因以為名無花實陵冬葉不凋其根盤屈如竹根而細折之有筋如豬髮五月和根採之風

乾本草圖經

金星草丹石毒發於背及一切癰腫每以根葉一分用酒一大盞煎汁服不惟下所服石藥兼毒去瘡愈如不欲酒將末一二錢新汲水調服以知為度宋寇宗奭

本草衍義

金星草即石韋之有金星者圖經重出七星草併入明李東壁本草綱目

謹按金星草與石韋原不同七星草亦非金星草也

本草綱目

草屬 金星草 三

金星草 又名金星石草 劉氏曰金星石草生成出處與石草

同喜生背陰石上及竹箐中或大木下及古瓦屋上

少日色背陰處常有之初出淡綠色葉長尺餘至深

冬背生黃星點子兩兩相對無花實凌冬不凋其根

盤屈如菖蒲根而細折之有筋五六月和根采之風

乾用 明倪朱謨本草彙言

金星草生峨眉青城山葉似萱草其背有雙點行相

偶黃澤類金星人號金星草亦云金釧草皆以肖似

取之今醫家以傳痘創甚良長葉叢生背點星布高

鑿近識傳痘可愈 宋宋祁益部方物畧記

金星草經云葉長二尺因致惑焉 明鄭康寧藥性要畧大全

金星草葉上有星如金根中有黑筋如髮用以浸油

能黑髮長髮 明馮時可雨航雜錄

金星草味苦寒可以解丹石之毒 浙江通志

金星草葉上有金星點根中有黑筋如髮又謂之出

髮草俗傳用以浸油塗頭上禿處則髮生 鴈山志

謹按華夷花木續考同

金星草即鳳尾草 顧逢伯分部本草

本草綱目卷之八十一

金星草類石韋而有金星時珍曰即石韋而有金星

○清王遜  
醫林四書

希聖草即金星鳳尾草性能去四肢之風並百般瘋  
癩身葉俱可用葉能通聖故名清朱鳳台  
醫學集要

金雞脚

本草綱目卷之八十一

草屬 金雞脚 一

本草綱目卷之八十一

金雞脚

金雞脚即金星草之別種也。治癰腫熱毒及婦人乳癰。味甘香氣寒無毒。生石上一莖一葉三丫形如雞脚。故名。其氣與辟汗草香相似。明鄭康寧藥性要畧大全

本草綱目卷之八十一

草屬

金雞脚

二

本草綱目卷之八十一

七星草

本草綱目卷之八十一

草屬 七星草 一

本草綱目卷之八十一



七星草

七星草生江州山谷石上味微酸葉如柳而長作藤  
蔓延長二三尺其葉堅硬背上有黃點如七星採無  
時入烏髭髮藥用之本草圖經

本草綱目卷之八十一

草屬 七星草 二



庶物類纂  
卷之八十一

庶物類纂草屬卷之八十一目次

莓苔 總

石蕊

地衣

垣衣

土馬駿

屋遊

桑錢

艾納

庶物類纂  
卷之八十一

草屬目次

本草綱目卷之八十一

紫衣



莓苔

一名澤葵述異記 一名重錢同上 一名宣錢同上  
 一名品落同上 一名  
 名始草同上 一名綠苔羣芳譜 一名連錢草致富全書  
 綠錢同上 一名圓錢同上

俗名哥結

本草綱目卷之八十一

草屬 莓苔

魚物類集

莓苔

苔一名綠苔一名品藻一名品落一名澤葵一名綠  
 錢一名重錢一名圓蘚一名垢草空庭幽室陰翳無  
 人行則生苔蘚色既青翠氣復幽香花鉢拳峰頗堪  
 清賞欲石上生苔以芟泥馬糞和勻塗潤溼處不久  
 即生明王蓋臣二如亭羣芳譜  
 苔生陰溼處爾雅曰薄石衣也說文曰苔水衣也古  
 今注曰苔或紫或青一名圓蘚一名綠錢一名綠蘚  
 風土記曰石髮水衣也青綠色皆生於石述異記曰

無物類集

草屬 莓苔 二

唐物類集 卷之十一  
苔錢亦謂之澤葵，又名連錢草。南人呼為妬草。本草云一名昔邪，一名烏韭，一名天韭，一名垣贏，一名鼠韭。在屋曰屋游瓦苔，在地上謂之地衣，在牆垣謂之垣衣。晉武帝時，祖梨園叙蔓苔亦曰金苔，又曰夜明苔。拾遺記云：晉梁國獻金苔，色如金，若螢火，聚投水中，蔓延波上，其光射目如火。乃於宮中穿地百步，以聚苔或貯漆碗中，照耀滿室，著衣則如火光，名曰夜明苔。宮人有幸者，以金苔賜之。今園圃中花臺石砌及盆盎，並喜綠苔點綴，或春時從他處移栽，或用米

泔水澆，則盛梅杏諸樹，生苔斑，有古趣。明吳文華致富全書

苔為之，澤葵又名重錢，亦呼為宣蘇。南人呼為妬草。

梁任昉述異記

苔慈恩寺唐三藏院後簷階開成，末有苔狀如苦荳，初於塼上色如鹽綠，輕嫩可愛，談論僧義林大和初改葬基法師，初開塚香氣襲人，側臥塼臺上，形如生塼，上苔厚二寸餘，作金色，氣如藝檀。唐臨淄段成式酉陽雜俎  
蔓金苔，晉時外國獻蔓金苔，榮聚之如雞卵，投水中，蔓延波上，光泛鑠日如火，亦曰夜明苔。同上

唐物類集

苔為澤葵，又名重錢，亦呼為宣蘇。南人呼為妬草，倪元鎮庭中苔滿，落葉以長竿揭而去之，不欲踐傷也。  
明朱國禎湧幢小品

苔古今註曰：苔蘇一名圓蘇，一名綠錢。元卿三徑景玄環堵皆苔草，沒堦。  
海澄縣志

苔水衣也，花細如粟。少陵詩：雨過苔花潤。  
江陰縣志

澤葵，莓苔也。卷柏，陸苔也。即長生不死草。○蕪城賦：澤葵依井，苔原作落。有臺遲，二音。總名莓苔。今附土如小松，葉者澤葵類也。其稍大者名長松，入酒補人。

智又見湖南有一種小草似松，土人云：置臥處則生，離卷柏一名豹芝，乾之可收，以水浸之，即青翹滋茂，故名不死草。廣中有不死草，則桂蘭也。又有石柏，石松，即所稱千年柏、萬年松也。生石上，長四五寸，紫花。

明方以智通雅

苔者至賤，易生之物。然亦有時作難，遇階砌新築，冀其速生者，彼必故意遲之，以示難得。予有養苔詩云：汲水培苔淺，卻池鄰翁盡。日笑人癡未成斑，蘇渾難待。繞砌頻呼綠，拗兒然一生之後，又令人無可奈何。

無物類集

草屬 莓苔 四

矣清李漁間  
情偶奇

庶物類集  
卷八十一

石蕊

一名石花  
昆蟲草  
木略  
一名雲茶  
本草  
綱目  
一名蒙頂  
茶  
上同

庶物類集  
卷八十一

草屬  
石蕊  
一

本草綱目卷之八十一

石蕊

石蕊主長年不飢生太山石上如花蕊為丸散服之  
今時無復有王隱晉書曰庚褒入林慮山食木實餌  
石蕊得長年也唐陳藏器本草拾遺

別錄石濡具其功用不言形狀陳藏器言是屋遊之  
類復出石蕊一條功同石濡蓋不知其即一物也此  
物唯諸高山石上者為良今人謂之蒙頂茶生兗州  
蒙山石上乃煙霧熏染日久結成蓋苔衣類也彼人  
春初刮取曝乾餽人謂之雲茶其狀白色輕薄如花

本草綱目卷之八十一

草屬

石蕊

二

蕊其氣香如草其味甘澁如若不可煎飲止宜咀嚼  
及浸湯吸清涼有味唐褒入山餌此以代茗而已長  
年之道未必盡緣此物也

明李東璧  
本草綱目

謹按本草綱目石蕊條併入別錄石濡為一物亦  
誤也

垣衣又生於石上連緣作暈者謂之石花宋鄭夾漈  
昆蟲草木

蜀蒙山頂茶多不能數斤極重於唐以為仙品今之  
蒙茶乃青州蒙陰山產石上若地衣然味苦而性涼

亦不難得 明王元美  
宛委餘編

昔人謂揚子江心水蒙山頂上茶蒙山在蜀雅州其  
中峰頂尤極險穢蛇虺虎狼所居得採其茶可蠲百  
疾今山東人以蒙陰山下石衣為茶當之非也然蒙  
陰茶性亦冷可治胃熱之病 明謝肇淛  
五雜俎

書曰蔡蒙屢平書傳與水經咸言蔡蒙二山在嚴道  
嚴道即雅也余固已疑之外菴則云蔡山在雅州蒙  
山在雲南余尤不信余嘗仕蜀駐雅尋蔡山殊眇不  
稱名若蒙山則是在雅之名山縣山峻甚難登余嘗



登巔有唐時古茶樹約二三十頭其茶今上貢品味  
 絕天下余得一二勺以療病神效詢故老及鄉縉紳  
 云古稱蒙山頂上茶是也而世繆以東蒙山石莓當  
 之豈亦所謂幸不幸耶鄉縉紳又出升菴所作蒙山  
 茶辨余曰升菴既辨茶乃云山在雲南何耶皆相與  
 大噱雖然自書傳水經皆在數千載後其是與非不  
 可知乃若雲南未經禹績而蒙山不在雲南似必不可  
 知也

明胡直衡廬  
精舍藏稿

蒙頂茶出費縣蒙山巔石其花如茶狀土人取而製  
 之其味清香異他茶貢之異品也

山東通志

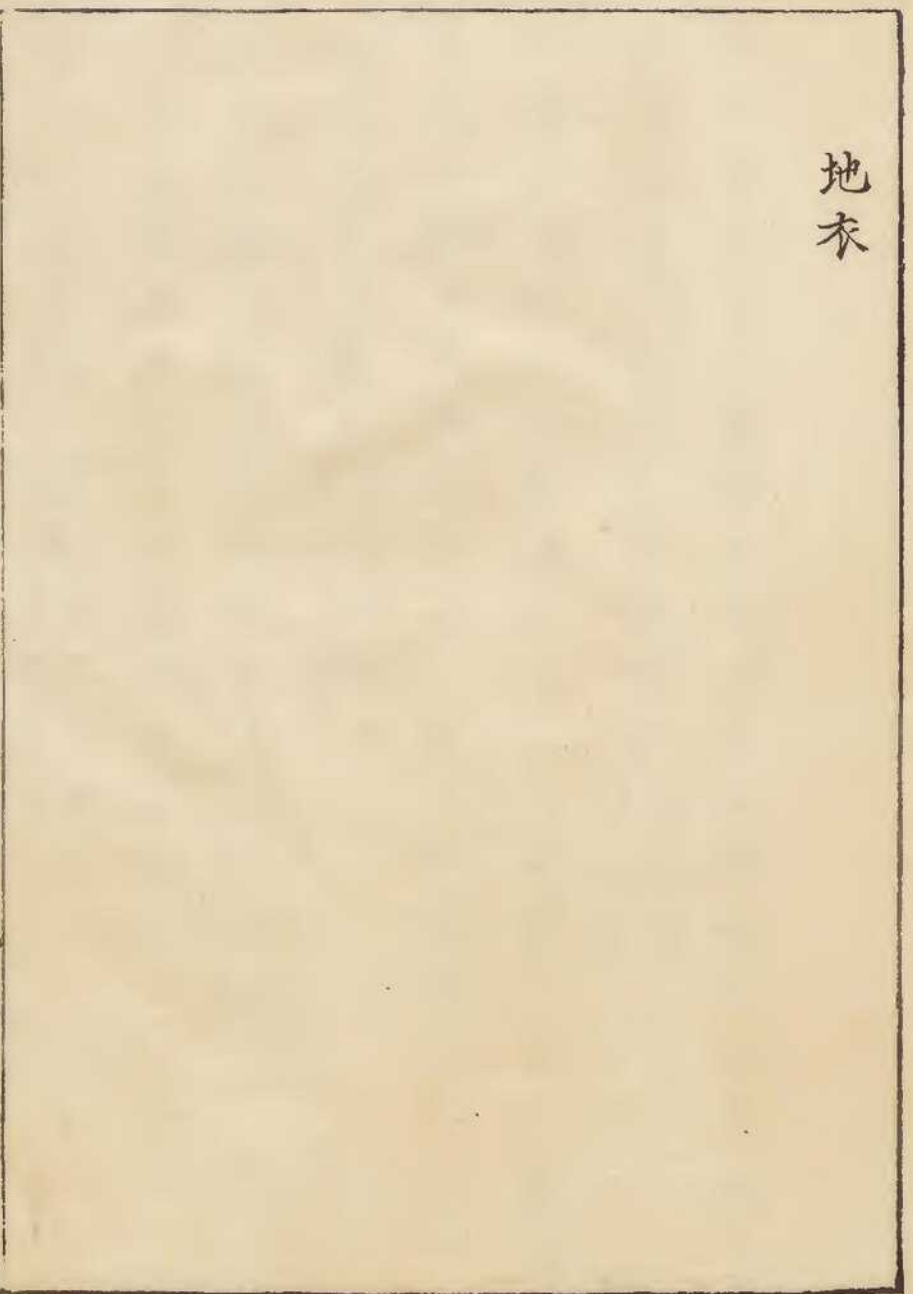
泰山志

石花可已心疾傳余瘡撲患湘之可茶狀如蒙山而  
 氣味亦稍相類此則圖所未載者

鳥物類考  
卷八十一



地衣



燕物類考  
卷八十一

草屬 地衣

本草綱目

地衣

地衣草味苦平無毒主明目崔知悌方云服之令人目明地上衣如草生溼處是唐陳藏器本草拾遺

日華子云地衣冷微毒治卒心痛中惡以人垢膩為

丸服七粒此是陰溼地被日曬起苔蘚是也並生油

調傳馬反花瘡良嘉祐補註本草垣衣條

地衣草併入拾遺土部仰天皮明李東璧本草綱目

謹按地衣與仰天皮不同併之誤也

垣衣在地上謂之地衣宋鄭夾漈昆蟲草木略

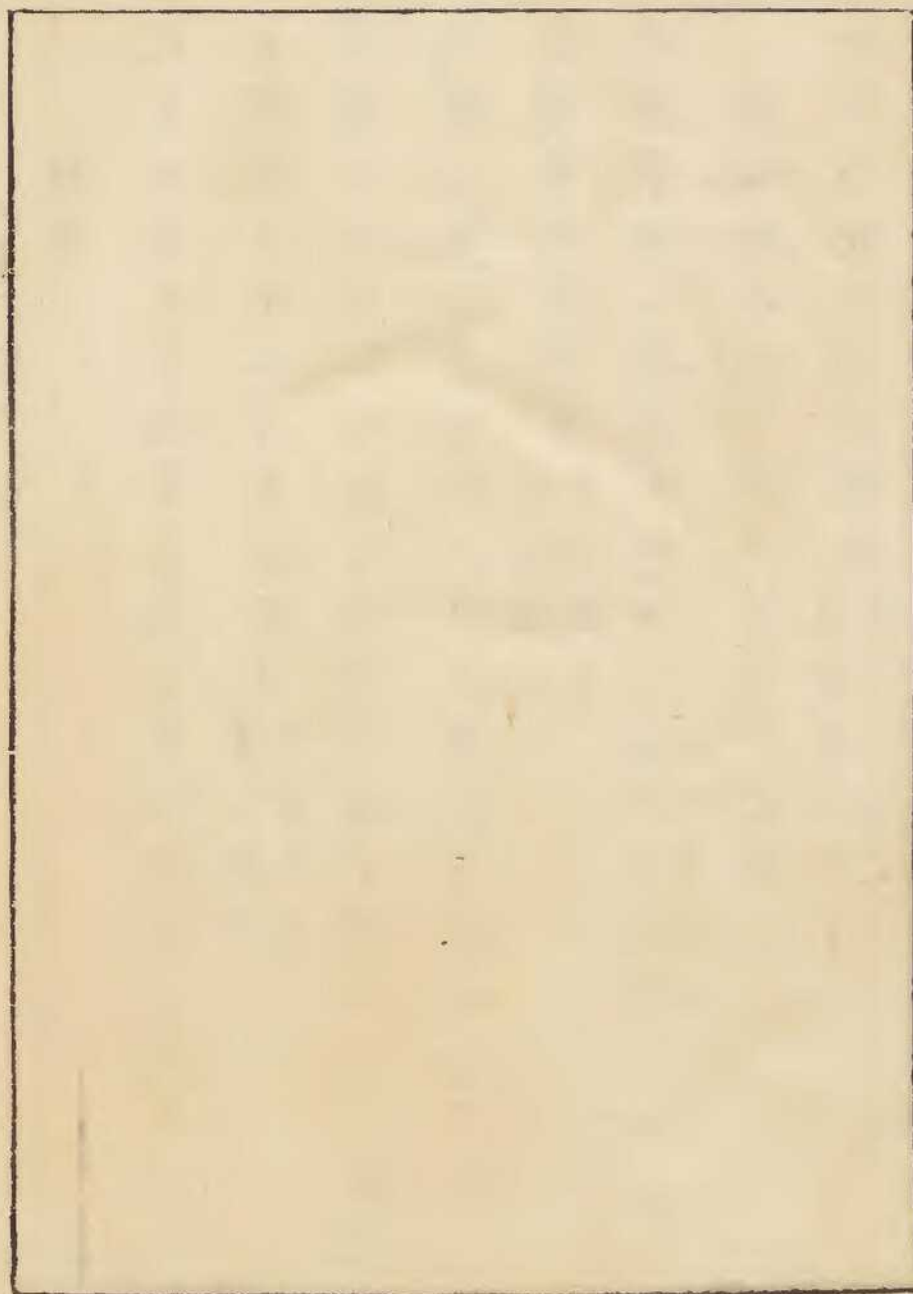
無物類纂卷八十一

草屬

地衣

二

馬  
牛  
類  
集  
卷  
八  
一  
一



垣衣

一名昔邪  
江陰縣志

雜  
物  
類  
集  
卷  
八  
一

草  
屬  
垣  
衣  
一

本草綱目卷之八十一

垣衣

垣衣陶隱居云方藥不甚用俗中少見有者離騷亦有昔邪或云即是天蒜爾唐本注云此即古牆北陰青苔衣也其生石上者名昔邪一名烏韭江南少牆陶故云少見本經載之屋上者名屋遊在下品形竝相似為療略同別錄云主暴風口噤金瘡酒漬服之效臣禹錫等謹按日華子云垣衣冷又云地衣冷微毒治卒心痛中惡以人垢膩為丸服七粒此是陰溼地被日曬起苔蘚是也竝生油調傅馬反花瘡良

嘉祐

無物類纂卷之八十一

草屬

垣衣

二

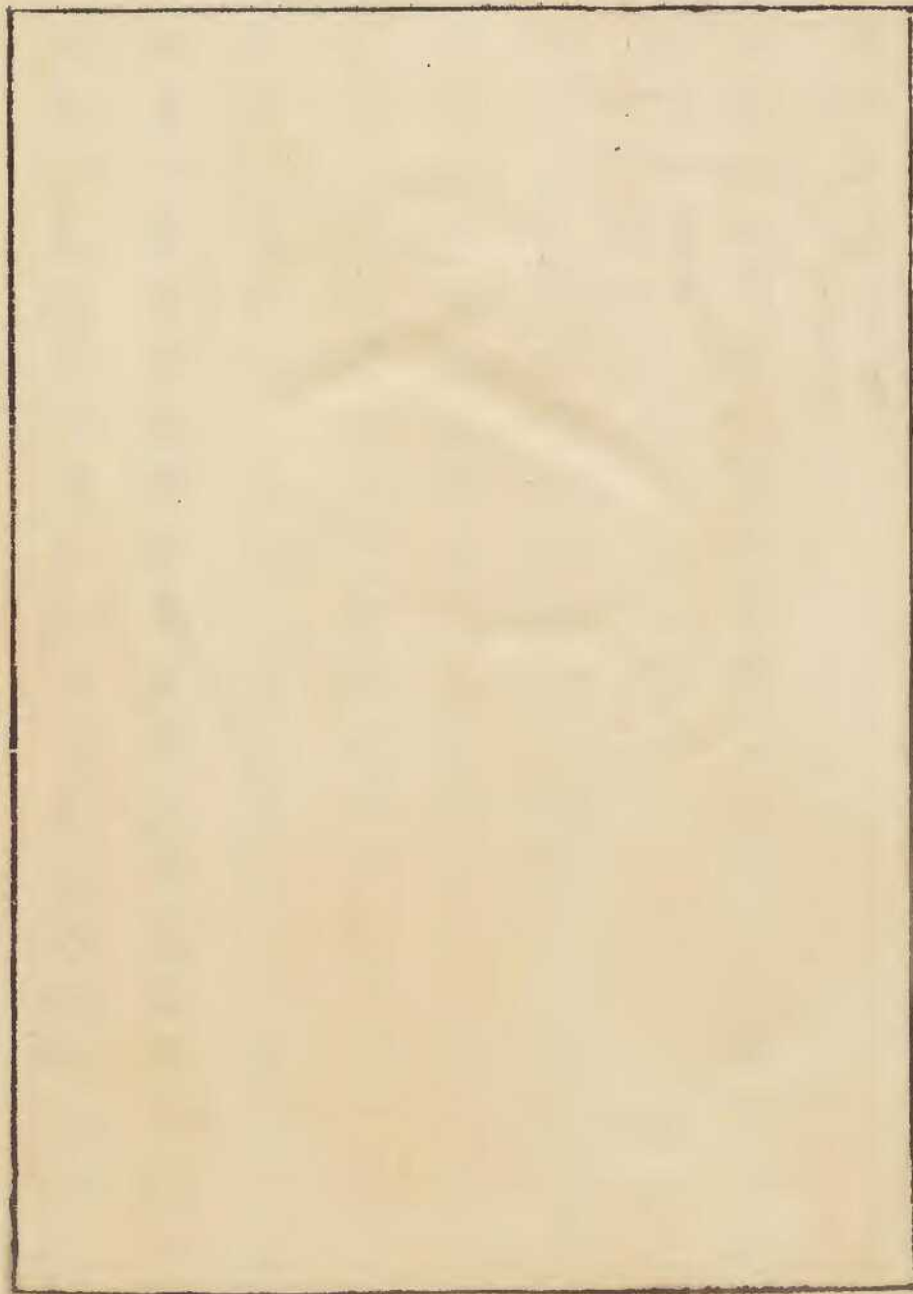
補註  
本草

垣衣此乃磚牆城垣上苔衣也生屋瓦上者即為屋遊明李東璧  
本草綱目

垣衣曰昔邪曰烏韭曰垣贏曰天韭曰鼠韭有數種生屋上曰屋遊生於屋陰曰垣衣在石上謂之烏韭在地上謂之地衣在井中謂之井中苔在牆上抽起茸茸然者謂之土馬駿生於水中謂之陟釐水中苔也生海中者可食又有生於石上連緣作暈者謂之石花石花生於海中石上謂之紫莢即紫菜也松上

之衣曰艾納香以和香燒則煙氣直上宋鄭夾漈昆  
蟲草木略垣衣一名昔邪生牆陰其在屋上者名屋遊江陰  
縣志

蕪物類集  
卷八十一



屋遊

一名瓦衣  
本草綱目  
一名瓦苔  
同上  
一名瓦蘚  
同上  
名博邪  
同上

蕪物類集  
卷八十一

草屬  
屋遊

一

魚物類集 卷八十一

屋遊

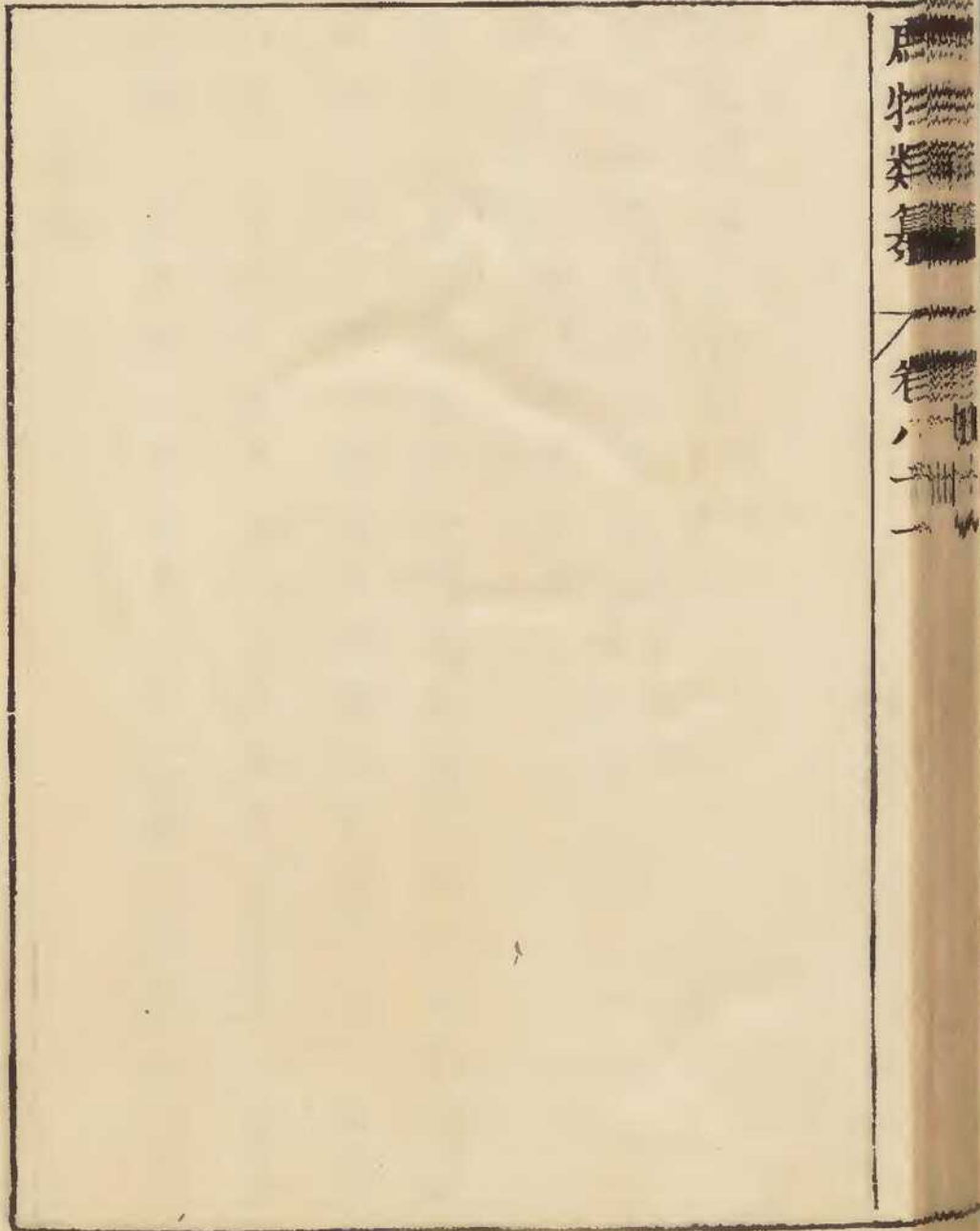
屋遊一名瓦衣一名瓦苔一名瓦蘚一名博邪一名  
 昨葉一名蘭香此瓦屋上苔衣也生久屋之瓦木氣  
 淺則生其長數寸葉圓而肥嫩長寸餘頂生小白花  
 名瓦松甘寒無毒治浮熱在皮膚往來寒熱時氣煩  
 悶小兒癩熱明王蓋臣二如亭萃芳譜  
 垣衣生於屋上曰屋遊宋鄭夾漈昆蟲草木略  
 屋遊即瓦上青苔青囊藥性賦

無物類集 卷八十一

草屬 屋遊 二



馬物類集  
卷八十一



土馬駿



馬物類集  
卷八十一

草屬  
土馬駿  
一

庶物類集 卷八十一

土馬駿

土馬駿治骨熱敗煩熱毒瘰癧鼻所在背陰古牆垣  
上有之歲多雨則茂盛世人或便以為垣衣非也垣  
衣生垣牆之側此物生垣牆之上比垣衣更長大抵  
苔之類也以其所附不同故立名與主療亦異在屋  
則謂之屋遊瓦苔在牆垣則謂之垣衣土馬駿在地  
則謂之地衣在井則謂之井苔在水中石上則謂之  
涉釐土馬駿近世常用而諸書未著故附新定條焉

新定 ○嘉祐  
補註本草

庶物類集

卷八十一

草屬

土馬駿

二

垣衣乃磚牆上苔衣此乃土牆上烏韭也明李東壁本草綱目  
垣衣在牆上抽起茸茸然者謂之土馬駿宋鄭夾漈昆蟲草木

今附土如小松葉者澤葵類也其稍大者名長松入酒補人明方以智通雅

桑錢

一名桑花嘉祐補註本草 一名桑癩本草綱目

本草綱目卷之八十一

桑錢

桑花暖無毒健脾澀腸止鼻洪吐血腸風崩中帶下此不是桑椹花即是桑樹上白癩如地錢花樣刀削取入藥微炒使嘉祐補註本草桑皮上白蘚花亦名桑花狀似地錢刀削取炒乾以止衄吐血等本草圖經

本草綱目卷之八十一

草屬

桑錢

二

艾納

一名松衣  
本草綱目

草屬

艾納

一

本草綱目卷之八十一

艾納

艾納生老松樹上綠苔衣也一名松衣和合諸香燒之烟清而聚不散別有艾納香與此不同又嶺南海島中積檜木上有苔如松之艾納單熟極臭用合泥香則能發香如甲香也霏雪錄云金華山中多樹衣僧家以為蔬味極美

明李東璧本草綱目

松上之衣曰艾納香以和香燒則煙氣直上

宋鄭夾漈昆蟲略草木

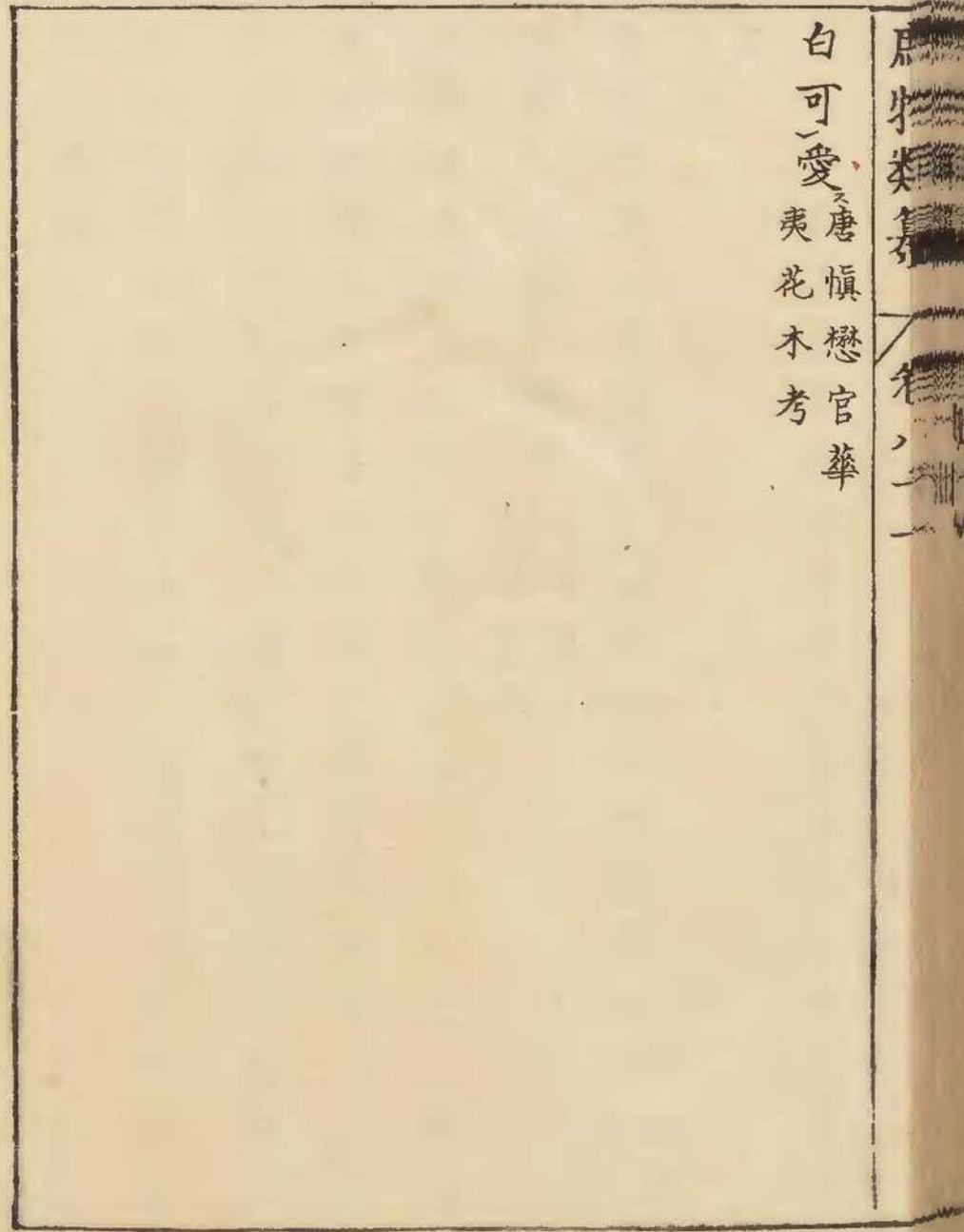
艾納本草松皮上蘚衣也合諸香燒之其煙團聚青

本草綱目卷之八十一  
 草屬 艾納 二

原物類集

卷八十一

白可愛唐慎懋官華夷花木考



紫衣



原物類集 卷八十一

草屬 紫衣

本草綱目卷之八十一

紫衣

紫衣味苦無毒主黃疸暴熱日黃沈重下水癢亦止  
熱痢煮服之作灰淋取汁沐頭長髮此古木錦花也  
石瓦皆有之堪染褐下水廣濟方云長髮也  
唐陳藏器本草拾遺

本草綱目

卷之八十一

草屬

紫衣

二



原  
身  
類  
考  
卷  
一

