

庶物類纂

草屬
自九十至九十四

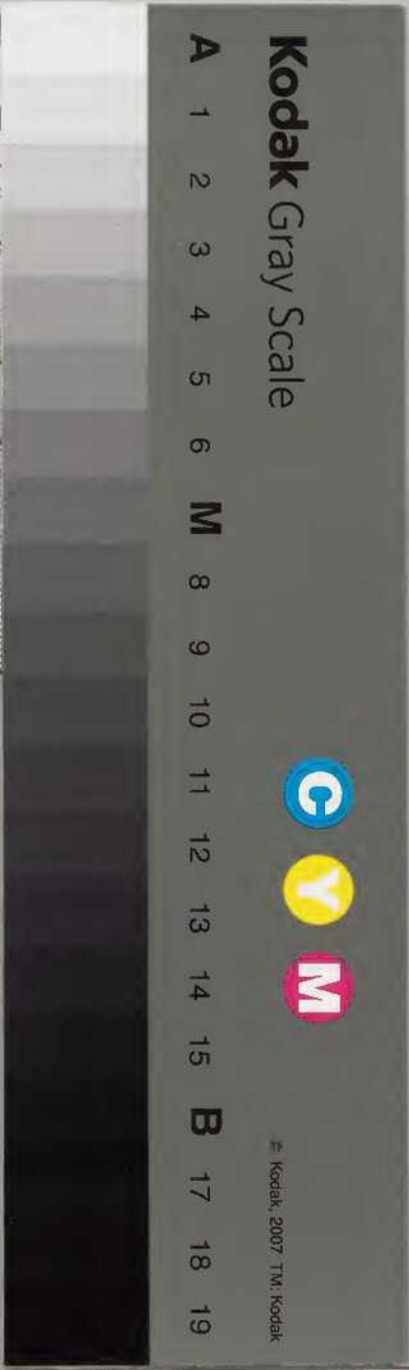
容

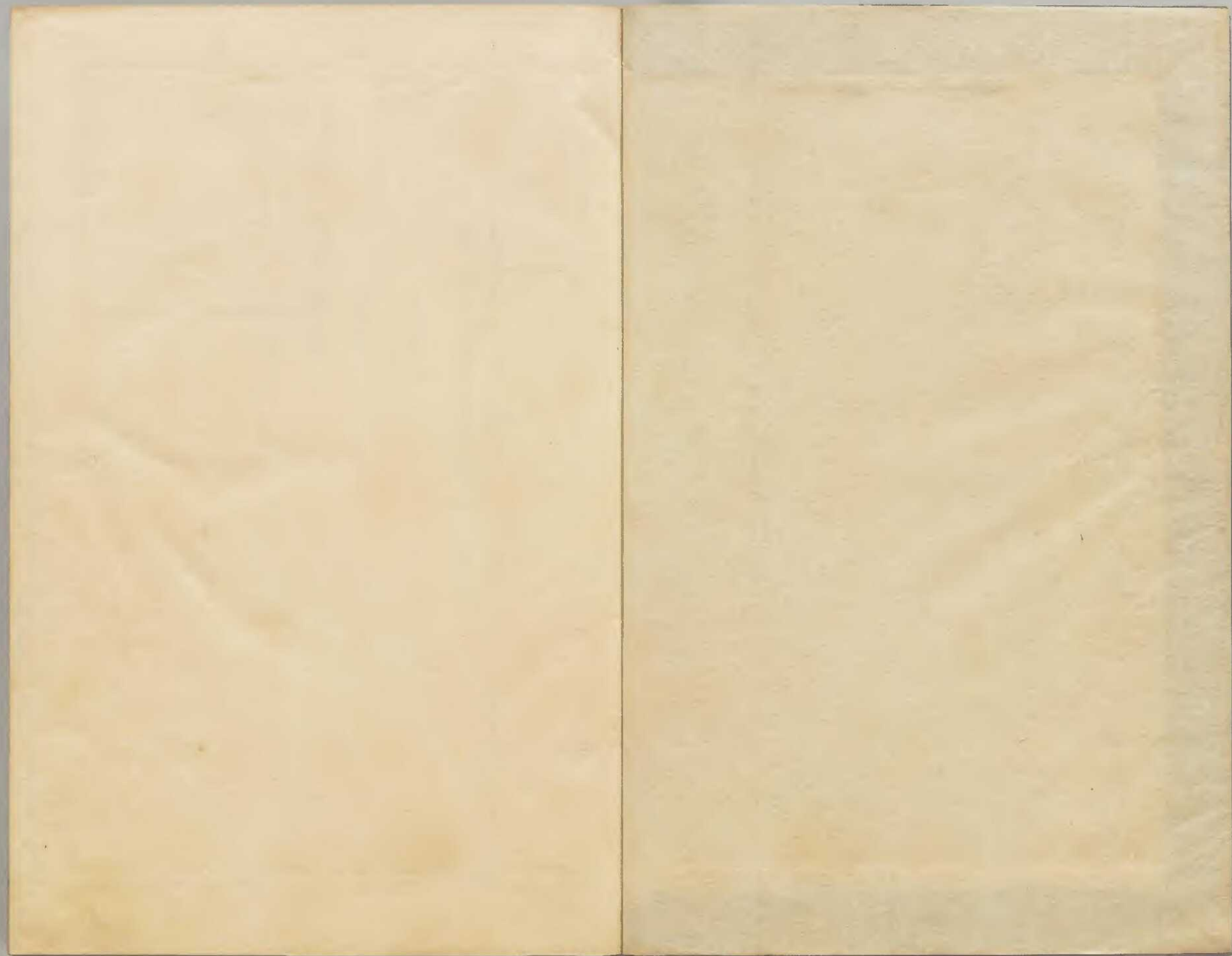
太政官文庫			
和書門	特別	一	二
類	類	三	六
		二	號
架	函	番	號
四	六	五	册

內閣文庫			
番號	和	32362	
冊數	465 (30)		
函號	特	54	1

五十七内

共卅







庶物類纂草屬卷之九十目次

烏蕨莓

葎草

紫葛

水胡蘆



庶物類纂

卷之九十

草屬目次

烏斂莓

一名籠草嘉祐補 一名五葉莓同 一名烏斂上
 草同 一名烏服毛詩草木鳥 一名五葉藤草本
 綱目上 一名拔同 一名赤潑藤同 一名五爪龍同
 一名五龍草醫貫 奇方

俗名皮莫拔烏紫而山城州

烏蕨母

烏蕨音斂母唐本注云蔓生葉似白蕨生平澤今按別

本注云四月五月採陰乾唐本先附臣禹錫等謹按蜀本

云或生人家籬牆間俗呼為籠草取根搗以傅癰腫

多効又圖經云蔓生莖端五葉花青白色俗呼為五

葉母所在有之夏採苗用之陳藏器云五葉有五極

子黑一名烏蕨草即烏蕨母是也嘉祐補注本草

烏蕨母墜整間甚多其藤柔而有稜一枝一鬚凡五

葉葉長而光有疎齒面青背淡七八月結苞成簇青

白色花大如粟黃色四出結實大如龍葵子生青熟
 紫內有細子其根白色大者如指長一二尺藹之多
 涎滑傳滋醫學集成謂即紫葛楊起簡便方謂即老
 鴉眼睛草斗門方謂即何首烏竝誤矣明李東璧
本草綱目
 今江東有草五葉共叢生一莖俗因名爲五葉即此
 類也晉郭璞爾雅
酌九葉註
 蕨似栝樓葉盛而細其子正黑如燕奠不可食也幽
 州人謂之烏服其莖葉驚以哺牛除熱唐陸璣毛詩
草木鳥獸蟲
 疏魚

草木疏蕨蕨似栝樓葉盛而細其子正黑如燕奠不

可食也幽州人謂之烏服其莖葉煮以啖牛除熱明陳

懋仁庶物
異名疏

五爪龍即五藤明王冑堂
證治準繩

五葉草即五爪龍明方廣丹溪
心法附餘

五葉藤即五爪龍同上

五龍草即五爪龍明陰有瀾增
補醫貫奇方

五爪龍即茜草明顧元薦先
醒齋筆記

謹按此誤說

五爪龍即五葉藤 明龔信有 腎大成

五爪龍草又名疎母藤因每節所生著地即有根也
清張遂辰 秘方集驗

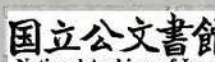
五龍草即五爪龍 此草綱目不載因治背疽一方大為奇

中若他方未必奏的然之效者亦無取也雖方中不
以此味為主藥然卻不可少故附殿於蔓草後而因
錄其治療之詳於左 清劉若金 本草述

謹按本草綱目第十八卷收烏薺莓即五葉藤言
綱目不載者誤也

按五龍草生於下溼地徧地牽藤葉似綠瓜葉而小
一葉有五丫各丫內俱有鬚故名五爪龍三月間采
陰乾吾潛處處有之 同上

五爪龍一名拔一名五葉莓蔓生籬落間其藤柔而
有稜一枝一鬚凡五葉長而光有疎齒面青背淡七
八月結苞成簇青白色花如粟黃色四出實大如龍
葵生青熟紫內有細子 清陳誤子 祕傳花鏡



葎草

一名葛律蔓嘉祐補註本草
 勒蔓同上 一名澀蘿蔓救荒本草
 一名蛇麻興化府志
 一名來莓草同上
 一名割人藤本經逢原

俗名葎柰莫忽賴山城州

葎草

葎草唐本注云葉似葎麻而小薄蔓生有細刺俗名
 葛葎蔓古方亦時用之今按別本注又云來莓草四
 月五月採莖葉暴乾唐本先附臣禹錫等謹按蜀本圖經
 云蔓生葉似大麻花黃白子若大麻子俗名葛勒蔓
 夏採葉用所在墟野處多有之嘉祐補注本草
 葎草舊不著所出州土云生故墟道傷今處處有之
 葉如蓖麻而小薄蔓生有細刺花黃白子亦類麻子
 四月五月採莖葉暴乾用俗名葛葎蔓又名葛勒蔓

唐韋宙獨行方主癩遍體皆瘡者用葶草一擔以水
二石煮取一石以漬瘡不過三作乃愈而本經亦闕
主疥功用又葶丹主膏淋搗生汁三升酢二合相和
空腹頓服當溺如白汁也又主久痢成疳取乾蔓搗
篩量多少管吹穀道中不過三四差已若神 本草
圖經

葶草葛勒蔓也治傷寒汗後虛熱剉研取生汁飲一

合愈 宋寇宗奭
本草行義

葶草此草莖有細刺善勒人膚故名勒草訛為葶草
又訛為來莓皆方音也別錄勒草即此今併為一 明
李

東壁本
草綱目

謹按別錄勒草非葶草各自一種也

葶草二月生苗莖有細刺葉對節生一葉五尖微似
蓖麻而有細齒八九月開細紫花成簇結子狀如黃
麻子 同上

葛勒子秧本草名葶草亦名葛勒蔓一名葛葶蔓又
名澀蘿蔓蔓而生藤長丈餘莖多細澀刺葉似葶麻
葉而小薄莖葉極澀能抓挽人莖葉間開黃白花結
子類山綵子其葉味甘苦性寒無毒救飢採嫩苗葉

燂熟換水浸去苦味淘淨油鹽調食明徐光啓農政全書
 蛇麻葉如青麻蔓生於籬落間土人採為粥用興化府志
 律草一名勒草一名葛勒蔓俗名割人藤清張璐原

紫葛

俗名革捏勿

紫葛

紫葛唐本注云苗似葡萄根紫色大者徑二三寸苗
 長丈許唐本先附臣禹錫等謹按蜀本圖經云蔓生葉似
 蓼莢根皮肉俱紫色所在山谷有之今出雍州三月
 八月採根皮日乾日華子云味苦滑冷主癰緩擊急
 竝熱毒風通小腸紫葛有二種此即是藤生者嘉祐補註
 草本
 紫葛舊不載所出州土云生山谷今惟江寧府台州
 有之春生冬枯似葡萄而紫色長丈許大者徑二三

藥類編

寸葉似萸萸根皮俱紫色三月四月採根皮日乾本草

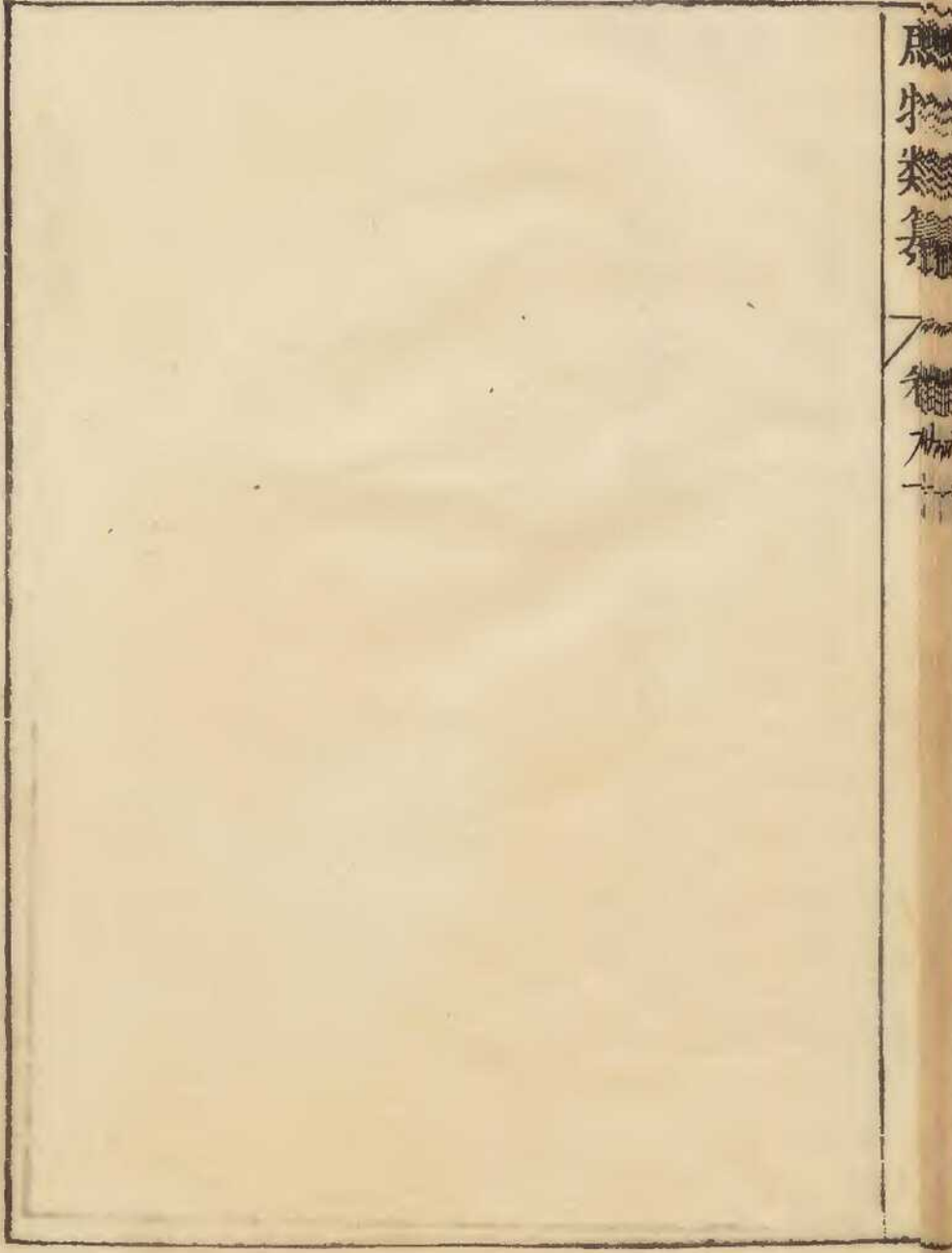
經圖

紫葛形類芍藥根苗似蒲萄長丈許浙江通志

水胡蘆

藥勿頁集 卷九十一

草屬 水胡蘆 一



水胡蘆

水胡蘆苗生水邊就地拖蔓而生每節間開四葉而葉如指頂大其葉尖上皆作三叉味甜救飢採嫩秧連葉燂熟水浸淘淨油鹽調食明徐光啓農政全書

庶物類纂
卷之九十一

庶物類纂草屬卷之九十一目次

雪下紅

雪裏珊瑚

海金沙

牛尾

庶物類纂
卷之九十一

草屬目次

魚物類纂

雪下紅

一名珊瑚珠花鏡 一名雪裡紅名花譜

俗名紫他索莫哥施由陸奥州

魚物類纂 卷九十一 草屬 雪下紅 一



雪下紅

雪下紅一種藤本生子類珠大若茱實色紅如日粲
粲下垂積雪盈顆似更有致故名明高濂遵

雪下紅一名珊瑚珠葉似山茶小而色嫩藤本蔓延

莖生白毛夏末開小白花結子秋青冬熟若珊瑚珠

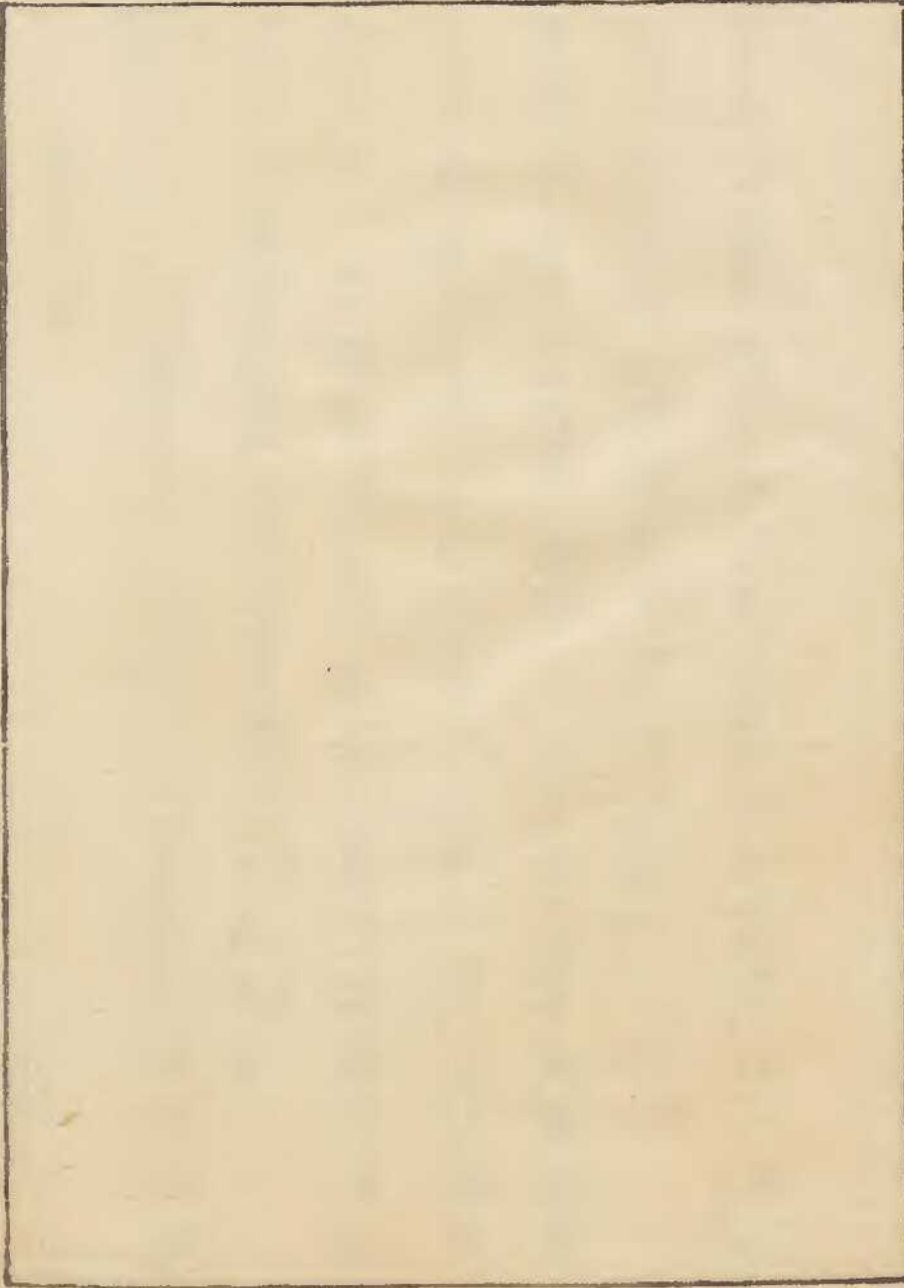
累累下垂其色紅亮照耀如日至於積雪盈顆似更

有致但防白頭鳥銜食則不能久留清陳湜子

雪裡紅藤本結子鮮美與雪相映宜用架引之清沈

譜

庶物類編



雪裏珊瑚

一名蛇葡萄農政全書

俗名虛搖禿立施養烏哥

庶物類編 卷九十一 草屬 雪裏珊瑚 一

本草綱目卷之二十一
雜考

雪裏珊瑚

雪裏珊瑚蔓生莖有毛秋結子經霜紅如珊瑚太倉州志
蛇葡萄生荒野中拖蔓而生葉似菊葉而小花又繁
碎又似前胡葉亦細莖葉間開五瓣小銀褐色結子
如豌豆大生青熟則紅色苗葉味甜救飢採葉煤熟
換水浸淘淨油鹽調食明徐光啓農政全書

本草綱目卷之二十一 草屬 雪裏珊瑚 二

本草綱目卷之九十一

海金沙

一名竹園菱
本草綱目

俗名革尼忽索
近江州

本草綱目卷之九十一

草屬 海金沙

海金沙

海金沙主通利小腸得梔子馬牙消蓬沙其療傷寒
 熱狂出黔中郡七月收採生作小株才高一二尺收
 時全科於日中暴之令小乾紙襯以杖擊之有細沙
 落紙上旋收之且暴且擊以沙盡為度用之或丸或
 散新定○嘉祐補注本草

海金沙生黔中山谷湖南亦有初生作小株高一二
 尺七月採得日中暴令乾以紙襯擊取其沙落紙上
 旋暴旋擊沙盡乃止本草圖經

本草綱目卷之二十一

海金沙其色黃如細沙也謂之海者神異之也俗名

竹園菱象葉形也明李東璧本草綱目

海金沙江浙湖湘川陝皆有之生山林下莖細如線

引于竹木上高尺許其葉細如園菱而甚薄背面皆

青上多皺文皺處有沙子狀如蒲黃粉黃赤色不開

花細根堅強其沙及草皆可入藥方士采其草取汁

煮砂縮同上

海金沙初生作小株高一二尺葉如半夏而硬瓊州府志

李氏曰海金沙出黔中江浙湖湘川陝皆有生山林

牛尾

無勿類集 卷之二十一 草屬 牛尾 一

庶類
牛尾菜
類集
卷九十一

牛尾

牛尾菜生輝縣鴉子口山野間苗高二三尺葉似龍
鬚菜葉葉間分生叉枝及出一細絲蔓又似金剛刺
葉而小紋脉皆豎莖葉稍間開白花結子黑色其葉
味甘救飢採嫩葉煤熟水浸淘淨油鹽調食

全書

明徐光
啓農政

庶物類纂
草屬卷之九十二

庶物類纂草屬卷之九十二目次

草薺

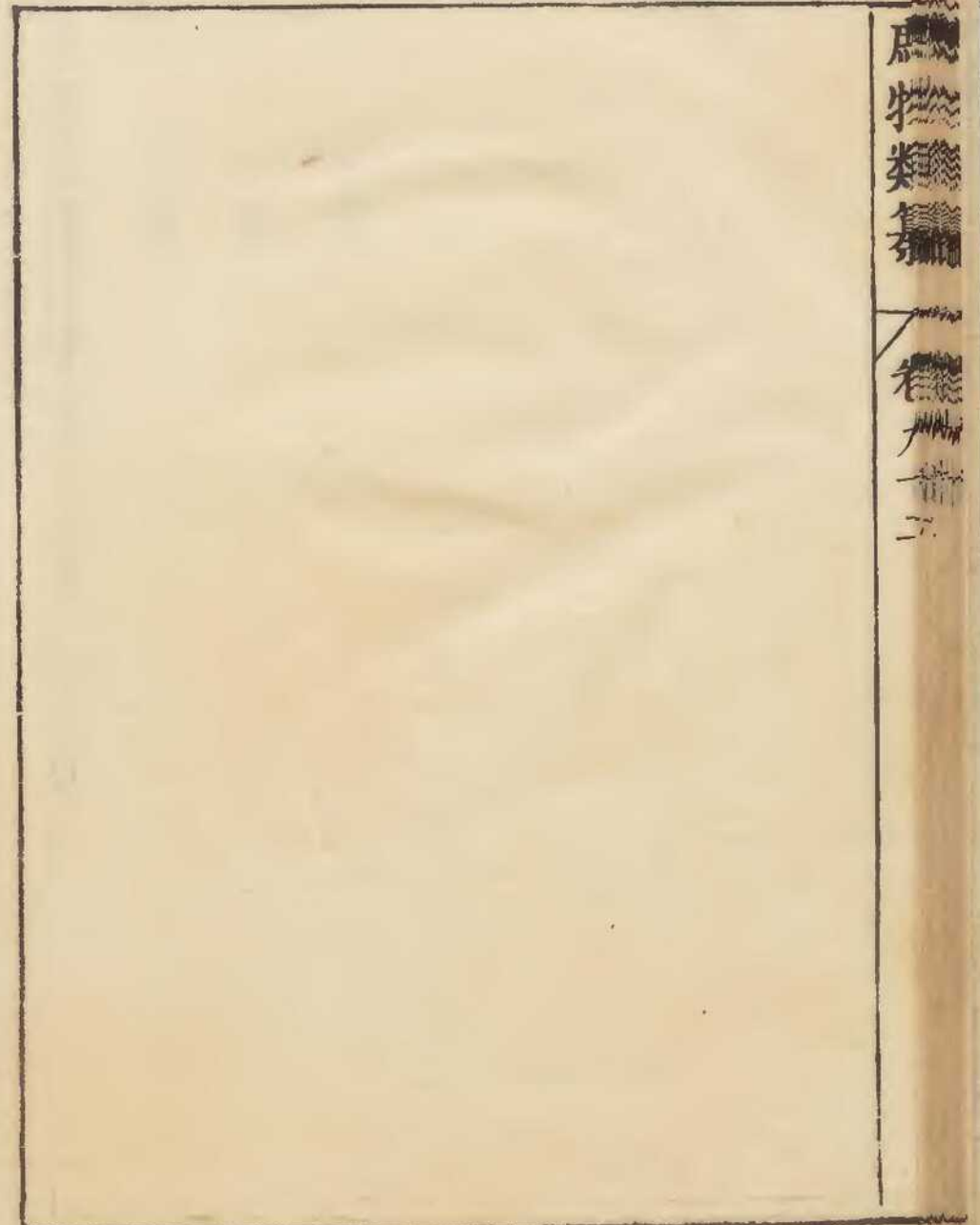
大蓼

犁藤

庶物類纂
卷九十二

草屬目次

本草綱目卷之二十一



草薺

- 一名赤節別名醫錄 一名百枝本草綱目 一名竹木同上
- 一名白菝葜同上 一名苾薺藥性要畧大全 一名地茨
- 苓外科經方 一名山硬飯同上 一名金剛頭瓊州府志
- 一名山硬硬温州府志 一名硬飯頭汀州府志

俗名秃谷魯山城州

本草綱目卷之二十一

草屬 草薺 一

本草綱目卷之二十一

草薺

草薺陶隱居云今處處有亦似菘蕒而小異根大不
甚有角節色小淺唐本注云此藥有二種莖有刺者
根白實無刺者根虛軟內軟者為勝葉似薯蕷蔓生

嘉祐補
注本草

草薺生真定山谷今河陝京東荆蜀諸郡有之根黃
白色多節三指許大苗葉俱青作蔓生葉作三叉似
山芋又似菜豆葉花有黃紅白數種亦有無花結白
子者春秋採根暴乾舊說此藥有二種莖有刺者根

本草綱目卷之二十一

草屬

草薺

二

白實無刺者根虛軟以軟者為勝今成德軍所產者
根亦如山芋體硬其苗引蔓葉似蕎麥子三稜不拘
時月採其根用利刀切作片子暴乾用之正元廣利
方療丈夫腰脚痺緩急行履不穩者以草薺二十四
分合杜仲八分搗篩每旦温酒和服三錢七增至五
七禁食牛肉又有草薺九大方功用亦同本草
圖經
草薺蔓生葉似菝葜而大如盆其根長硬大者如商
陸而堅今人皆以土茯苓為草薺誤矣莖葉根苗皆
不同吳普本草又以草薺為狗脊亦誤矣詳狗脊下

宋史以懷慶草薺充貢明李東璧
本草綱目

草薺凡收采混真蓋菝葜根作塊赤黃草薺根細長
淺白今市肆嘗以土茯苓切片偽充草薺又以草薺
偽充為狗脊明倪朱謨
本草彙言

草薺一名赤節俗名地茯苓春生苗作蔓莖赤葉如
狗舌青色夏開花有黃紅白數種亦有無花而結青
白色子者根黃白色有角大三四指許博物志云菝
葜與草薺相亂今考此有二種莖有刺者根白而堅
實無刺者根虛而軟當以無刺者為勝南北山野處

處有之。二八月採根，暴乾。凡用洗淨切片，酒浸焙乾。
 薏苡仁為之使。畏葵根、大黃、此胡、牡蠣。明許奇周藥性奇方
 外臺秘要云：建武中，軍伍往南陽，擊虜所得惡瘡，呼為虜瘡。劇者數日而死。或有得差，其瘡癩紫黯色，彌年方滅。此惡毒之氣所致也。弘治末年，民間患惡瘡，自廣東入。始吳人不識，呼為廣瘡。又以其形似，謂之楊梅瘡。若病人血虛者，服輕粉重劑，致生結毒，鼻爛足穿，遂成痼疾。終身不瘳。近醫家以革薺鮮肥者四、五兩，為君。佐以風藥，隨上下加減。服者多效。按本草

元命苞云：革薺味甘平無毒，主腰背骨節疼痛。治風溼痺痺不仁，療癱瘓軟風，治惡瘡久不愈。生真定山谷。今荆蜀有之。凡有二種，無刺虛軟為勝。有刺白實次之。一名仙遺糧。一名土茯苓。俗謂之冷飯團是也。

明俞弁續醫說

苾薺形似菝葜。時人為之。白菝葜。明鄭康寧藥性要畧大全

川薺形體壯大，突兀切開，白瑩帶粉。販者多以荆崗腦充賣。其色紅，其形相似，其味苦澀。切宜辨之。同上

地茯苓，即山硬飯。外科經良方

革薺俗名金剛頭可治風瓊州府志

革薺俗名山硬硬温州府志

革薺俗名硬飯頭汀州府志

革薺菴藜土茯苓一類而三物也土中塊生者多以

瓜名蕪蕪瓜萋澤姑括樓之轉括樓又果羸之轉也

○治風溼者俗呼冷飯團故蒙筌合革薺菴藜土茯

苓為一鄭玄革挈土瓜也則以土瓜即革薺月令王

瓜一作王萇呂覽作王善生王冰引作王箭生宋本

草王瓜一作芟藜爾雅菲息菜菲芴郭云菲土瓜或

以為黃獨蓋以土中得成塊者名瓜古瓜姑通聲如

菰音菰以瓜諧聲天花粉郭陸以為王瓜土瓜智按

即爾雅之鈎萋姑也說文黃兔瓜箋以為天花粉音

寅明方以智通雅

革薺又有菴藜根亦至堅但多尖刺不同於革薺之

堅而多節也王文潔云其川薺形體壯大突兀切開

白瑩帶粉販者多以荆岡腦即菴藜根充賣其色紅其形

相似其味苦濇用者切宜辨之清劉若金本草述

革薺苦甘平無毒產川中大塊色白而鬆脆者為革

本草綱目卷之十二

藓若色黄赤者即菝葜也。一種小塊質堅韌者為土
藓。藓不堪入藥。忌茗醋。清張璐本
經逢原

大蓼

俗名忽地忽索
山城州

本草綱目卷之十二

草屬 大蓼

本草綱目卷之十一



大蓼

大蓼生密縣梁家衝山谷中拖藤而生莖有線楞而頗硬對節分生莖又葉亦對生葉似山蓼葉微短曲節間開白花其葉味苦微辣救飢採葉燂熟換水浸去辣味作成黃色淘洗淨油鹽調食花亦可燂食

周憲王救
荒本草

本草綱目卷之十一

草屬 大蓼 二

本草綱目卷之十三



犁藤

一名牛八藤瓊州府志 一名扛版歸醫學彙函

俗名異施密革話

本草綱目卷之十三

草屬 犁藤

本草綱目卷之十一

犁藤

牛八藤即犁藤

瓊州府志

回生酒周海江傳治毒蛇所傷至死扛版歸不拘多少其草四五月生至九月見霜即敗葉青如犁頭尖藤上有小茨子圓黑味酸用藤子右取研爛用汁與生酒調服隨量飲之用渣貼患處立已渣若火燒仍痛明聶久吾醫學彙函

謹按古今醫鑑無周海江傳四字藤子作藤葉

蛇咬傷空扛版歸不拘多少其藥四五月生至九月

本草綱目

卷之十一

草屬

犁藤

二

庶物類纂卷之九十三

見霜即無葉尖青如犁頭尖樣藤有小茨有子圓黑如晴味酸用藤葉搗汁酒調隨量服之用渣搭傷處立愈明龔廷賢萬病回春

犁藤刺藤○刺藤其葉三角如犁頭多在籬邊生可治瘰癧亦可截瘡有草直莖對生葉似菊無歧但前有齒耳葉柔滑面淡青背白折之有香烈觸鼻以七葉作丸冷吞之截瘡殆先花葉乎○清皖桐方氏物理小識

清廖文英正字通

庶物類纂草屬卷之九十三目次

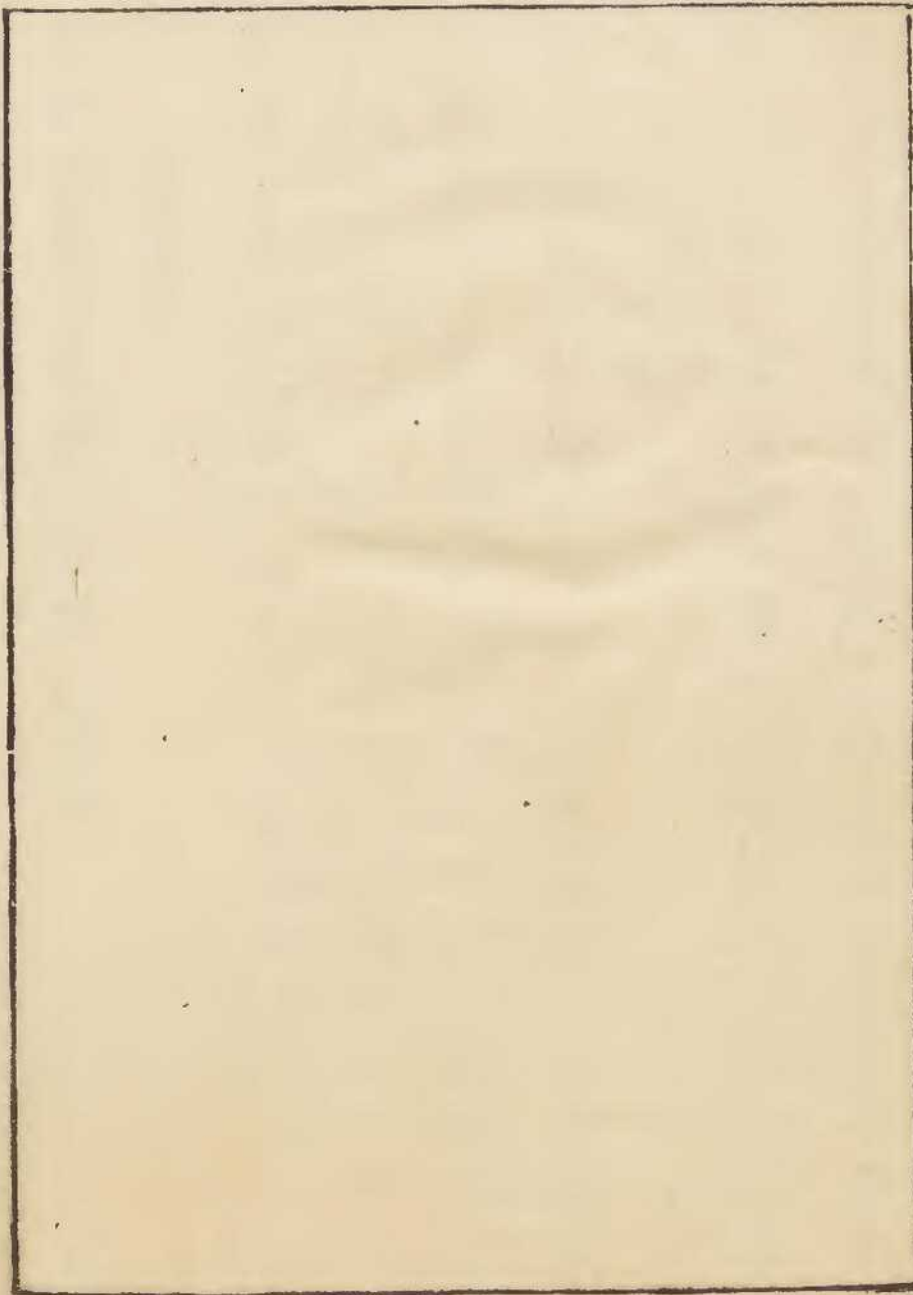
鷲鷲藤

庶物類纂

卷之九十三

草屬目次

馬牛類



鷺鷥藤

一名忍冬別名醫 一名金銀花本草綱目 一名通靈
 藤上同 一名蜜桶藤上同 一名鴛鴦藤漫錄莊 一名
 老翁鬢上同 一名左纏藤外科精要 一名金釵股上同
 一名毛藤草保命歌括 一名老公鬢外科諸方 一名
 水楊藤上同 一名蜜啜花證治準繩 一名左絞藤藥性
 奇 一名過東藤藥性要畧 一名甜藤腦寧波一
 名啜蜜藤鴈山志

藥物類編

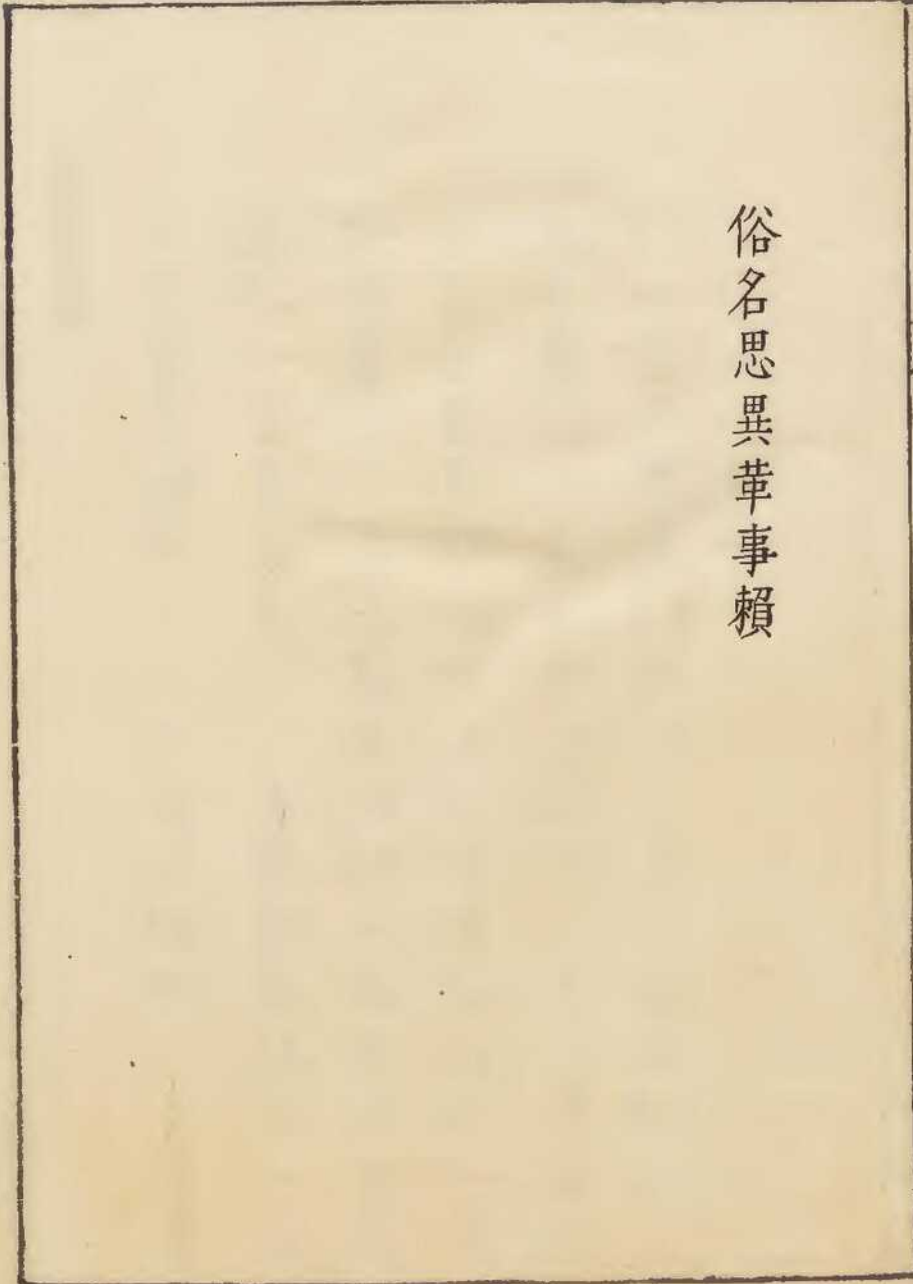
草屬

鷺鷥藤

一

本草綱目卷之十三

俗名思異革事賴



鷺鷥藤

忍冬陶隱居云今處處皆有似藤生凌冬不凋故名
忍冬人惟取煮汁以釀酒補虛療風仙經少用此既
長年益壽甚可常採服凡易得之草而人多不肯為
之更求難得者是貴遠賤近庸人之情乎唐本注云
此草藤生繞覆草木上苗莖赤紫色宿者有薄白皮
膜音莫之其嫩莖有毛葉似胡豆亦上下有毛花白蕊
紫今人或以絡石當之非也今按陳藏器本草云忍
冬主熱毒血痢水痢濃煎服之小寒本條云溫非也

本草綱目卷之十三

草屬 鷺鷥藤 二

臣禹錫等謹按藥性論云忍冬亦可單用味辛主治
腹脹滿能止氣下辟嘉祐補註本草

肘後方飛尸者遊走皮膚穿藏府每發刺痛變作無
常遁尸者附骨入肉攻鑿血脉每發不可得近見屍
喪聞哀哭便作風尸者活躍四肢不知痛之所在每
發昏恍得風雪便作沉尸者纏骨結藏衝心脇每發
絞切遇寒冷便作尸注者舉身沉重精神錯雜常覺
昏廢每節氣至則輒致大惡此一條別有治後熨也
忍冬莖葉剉數斛煮令濃取汁煎之服如雞子一枚

日二三服宋唐慎微證類本草

忍冬在處有之附樹延蔓莖微紫色對節生葉葉似
薜荔而青有濇毛三四月開花長寸許一蒂兩花二
瓣一大一小如半邊狀長蕊花初開者蕊瓣俱色白
經二三日則色變黃新舊相參黃白相映故呼金銀
花氣甚芬芳四月采花陰乾藤葉不拘時采陰乾明李
東璧本草綱目
忍冬莖葉及花功用皆同昔人稱其治風除脹解痢
逐尸爲要藥而後世不復知用後世稱其消腫散毒

治瘡爲要藥而昔人竝未言及乃知古今之理萬變不同未可一轍論也按陳自明外科精要云忍冬酒治癰疽發背初發便當服此其效甚奇勝于紅內消洪內翰邁沈內翰括諸方所載甚詳如瘍醫丹陽僧江西僧鑒清金陵王琪王尉子駿海州劉秀才純臣等所載療癰疽發背經効奇方皆是此物故張相公云誰知至賤之中乃有殊常之効正此類也同上李氏曰忍冬藤生凌冬不凋故名在處有之藤蔓左纏繞覆草木上或籬落間莖色微紫葉對節生似薜

荔而青有漚毛三四月開花長寸許垂鬚一蒂二花兩瓣大小不齊若半朵狀初開蕊瓣俱白經三日漸變黃色新舊交參黃白相映氣甚芬芳燥溼不變花名金銀花藤名鴛鴦藤四月采花陰乾惟采藤葉不

拘時日

明倪朱謨本草彙言

金銀藤一名忍冬一名通靈草一名鴛鴦草一名左纏藤一名蜜桶藤一名鷺鷥藤一名老翁鬚一名金釵股處處有之附樹延蔓莖微紫色有薄皮膜之其嫩莖色青有毛對節生葉如薜荔而青有漚毛三

本草綱目卷之九十一

四月後開花不絕花長寸許一蒂兩花二瓣一大一小長蕊初開者蕊瓣俱白經三二日則變黃新舊相參黃白相映故名金銀花氣甚清芬四月採花藤葉不拘時俱陰乾氣味甘寒無毒功用皆同治風除脹解痢逐尸消腫散毒療癰疽疥癬發楊梅諸惡瘡皆為要藥張相公云誰知至賤之中乃有殊常之効正此類也

明王蓋臣二如亭羣芳譜

金銀花本草名忍冬一名鷺鷥藤一名左纏藤一名金釵股又名老翁鬚亦名忍冬藤舊不載所出州土

今輝縣山野中亦有之其藤凌冬不凋故名忍冬草附樹延蔓而生莖微紫色對節生葉葉似薜荔葉而青又似水茶舊葉頭微團而軟背頗澀又似黑豆葉而大開花五出微香蒂帶紅色花初開白色經一二日則色黃故名金銀花本草中不言善治癰疽發背近代名人用之奇効味甘性溫無毒救飢採花煤熟油鹽調食及採嫩葉換水煮熟浸去邪味淘淨油鹽調食

明徐光啓農政全書

玄扈先生曰嘗過花本勝藥上同

崇寧間平江府天平山白雲寺有數僧行山間得葷
一叢共煮食之至夜發吐內三人急取鴛鴦草藤蔓而生黃白
遂愈其二人不嗽者吐至死鴛鴦草藤蔓而生黃白
花對開傍水依山處處有之治癰疽腫毒尤妙或服
或傳皆可蓋沈存中良方所載金銀花又曰老翁鬢
者本草名忍冬宋張邦基
墨莊漫錄
忍冬藤此藤凌冬不凋故名忍冬草其藤左繞附樹
延蔓或在園圃牆籬之上藤方而紫葉似薜荔而青
故又名左纏藤二月開花五出微香蒂帶紅色花初

開則色白經一二日則色黃故又名之金銀花又名
鴛鴦藤又名金釵股又名老翁鬢在處有之而本草
中不言善治癰疽發背而近代名人用之奇效其功
勝於紅內消如洪內翰邁沈內翰存中良方所載甚
詳如瘍醫丹陽僧江西僧鑒清金陵王琪王子淵杜
醫王尉子駿海州劉秀才純臣已上所載療癰疽發
背經效奇方皆是此物如張泳相公表云冷石飲水
可作充腸之饌餌松食柏亦成救病之方是以療飢
者不在於珍羞愈病者何煩於異術儻獲濟時之藥

原物類集

輒陳鄙物之形不耻管窺輒于天聽云云不費登高

歷險每常求少獲多急採非難廣收甚易儻勤久服

旋見神功誰知至賤之中乃有殊常之效云云此類

也此藥大治五種飛尸宋陳自明外科精要

錦衣楊永興舉家避青有僕沉醉失避者既而神思

昏昧遍身青傷各煎金銀藤湯灌之即愈明薛已校註婦人良方

婦人忽昏憤發謔語自云為前謀賴某人銀兩某神

責我將爾起解往城隍理問兩腳踝膝腎處皆青腫

痛不可忍口稱苦楚次日方甦痛尚不止用金銀藤

兩許水煎服即愈同上

左纏藤即毛藤草明萬善保命歌括

忍冬藤亦名金銀花又名老公鬚又鷺絲藤水楊藤

其藤左纏花五出而白微香蒂帶紅色野生延蔓明蔡

朝衣外科壽漏諸方

金銀花開花五出微香蒂帶紅色花初開白色經一

二日則色黃故名金銀花明慎懋官華夷花木考

忍冬草一名蜜啜花明王冑堂證治準繩

藥物類集 草屬 鷺鷥藤 七

鷲鷲藤一名忍冬草一名左絞藤明許希周藥性奇方

過東藤即金銀花幹也明鄭康寧藥性要畧大全

治背發用金銀花治驗金銀藤取五六兩擣爛入熱酒一鍾絞勻取汁酒溫服祖暈患處四五服立效○一園丁患發背甚危令取金銀藤如法服之四五服而平彼得此方凡有患瘡者即以治之百發百中即得養身成家遂棄園業諸書云金銀花治瘡瘍未成者即散已成者即潰有回生之功○一男子患腦疽其勢劇脈實以黃連消毒散治之不應以金銀藤二兩

水二鍾服一鍾入酒半碗服之勢去三四再服漸退又加黃柏知母瓜蒌仁當歸甘草節數劑而潰止加黃芪川芎白芷桔梗數劑而愈○一男子患腦疽其頭數多痛不可忍先服消毒藥不應更以金銀花服之即酣睡覺而勢去六七再四劑而消又一男子所患尤甚亦令服之腫痛頓退但不能平加以黃芪當歸瓜蒌仁白芷甘草節桔梗數劑而愈○一男子被鬼擊身有青痕作痛以金銀花煎湯飲之即愈本草謂此藥大治五腫飛尸此其驗也○忍冬酒治癰疽

發背初發時便當服此不問疽發何處或婦人乳癰皆有奇效如或處鄉落貧家服此亦能取效仍兼以麥飯石膏及神異膏貼之忍冬藤卽金銀花生取藤葉一把入砂器內爛研入白酒少許調和稀稠得宜塗在四圍中心留一口洩其毒氣其藤只用五兩木槌槌碎生甘草節一兩又二味入砂瓶內以水一碗用文武火煎至一碗入無灰酒一碗再煎十數沸去粗分爲三次溫服粗敷患處一日夜喫盡如病勢重一日夜要飲兩劑服至大小便通利則藥力到沈內

翰云如無生者用乾者終不及生者力大而効速也此藤凌寒不凋故名忍冬草其藤左繞又名左纏藤附樹延蔓或在園圃牆垣之上藤方而紫葉似薜荔而青二月開花微香蒂帶黃色花初開白色經一二日黃色故名金銀花又名鷺鷥藤又名金釵股又名老翁鬚在處皆有而本草中不言善治癰疽發背而近代名人用之奇効方書所載療癰疽發背皆以爲要藥明趙獻可窮鄉便方忍冬花藤生繞覆草木上苗莖赤紫色葉上下微有

本草類集 卷九十三

毛花黃白相間，凌冬不凋，俗名金銀花，又名金釵股，又名老翁鬢。八閩通志

左纏藤花名金銀花。同上

金銀花，花黃白相間，故名。一名忍冬花，一名老翁鬢。

泉州府志

金銀藤，即鷺鷥藤。重修鎮江府志

忍冬草，即金銀花。同上

金銀花，本草曰：即忍冬藤花，又名老翁鬢，黃白花相對，一名鴛鴦草，治毒最效。汀州府志

金銀藤，一名甜藤腦。寧波府志

忍冬藤，俗呼金銀花，一名鴛鴦，蔓生，左纏對節，生葉

二三月開花，長寸許，一蒂兩花，二瓣，一大一小，如半

邊狀，初開白，經二三日，則黃，新舊相映，故有鴛鴦金

銀之名，凌冬不凋，故名。忍冬，瘡科要藥。肇慶府志

金銀藤花，即忍冬也。紹興府志

忍冬草，黃白二色，一名左纏藤，蔓生，花有白黃，名金

銀花。瓊州府志

金銀花，即忍冬藤花，陶隱居云：凌冬不凋，故名。忍冬

藥物類集 卷九十三

草屬 鷺鷥藤 十

本草綱目卷之九十一

俗又名老翁鬚黃白花相對故一名鴛鴦草治毒最
效海澄縣志

金銀藤蔓生二花相聯一黃一白江陰縣志

忍冬草又名金銀藤生籬落間能療諸腫毒常熟縣志

金銀花野藤開黃白二色花重修靖江縣志

忍冬藤即金銀藤上海縣志

金銀花性涼能解毒土人用以作湯治諸瘡花初開
時黃色後轉白色故名金銀花藤有汁而甘謂之啜

蜜藤廬山志

鴛鴦草一名忍冬隨處有之延蔓多附樹莖微紫色

有薄皮膜之其嫩莖色青有毛葉生對節似薜荔三

四月間開花不絕長寸許一帶兩花二瓣一大一小

長蕊初開則蕊瓣俱白經二三日則變黃新舊相參

黃白相映如飛鳥對翔又名金銀藤氣甚清芬而莖

葉花皆可入藥用因其藤左纏清陳湜子秘傳

花鏡

忍冬覆日在處有之藤蔓左纏繞覆草木上或籬落
間莖色微紫對節生葉葉似薜荔而青有濇毛三四

無物類纂

卷之九十一

草屬

鴛鴦藤

十一

庶物類纂
卷之九十四

月開花長寸許垂鬚倍之一蒂二花兩瓣大小不齊
若半朵狀初開蕊瓣俱白經三日漸變金黃新舊交
參黃白掩映幽香襲人燥溼不變花名金銀花金釵
股老翁鬚藤名鴛鴦鷺鷥左纏蜜桶統名忍冬通靈
草功相竝形相肖色相同也夏采花秋采葉冬采藤
清劉若金
本草述

庶物類纂草屬卷之九十四目次

釣藤

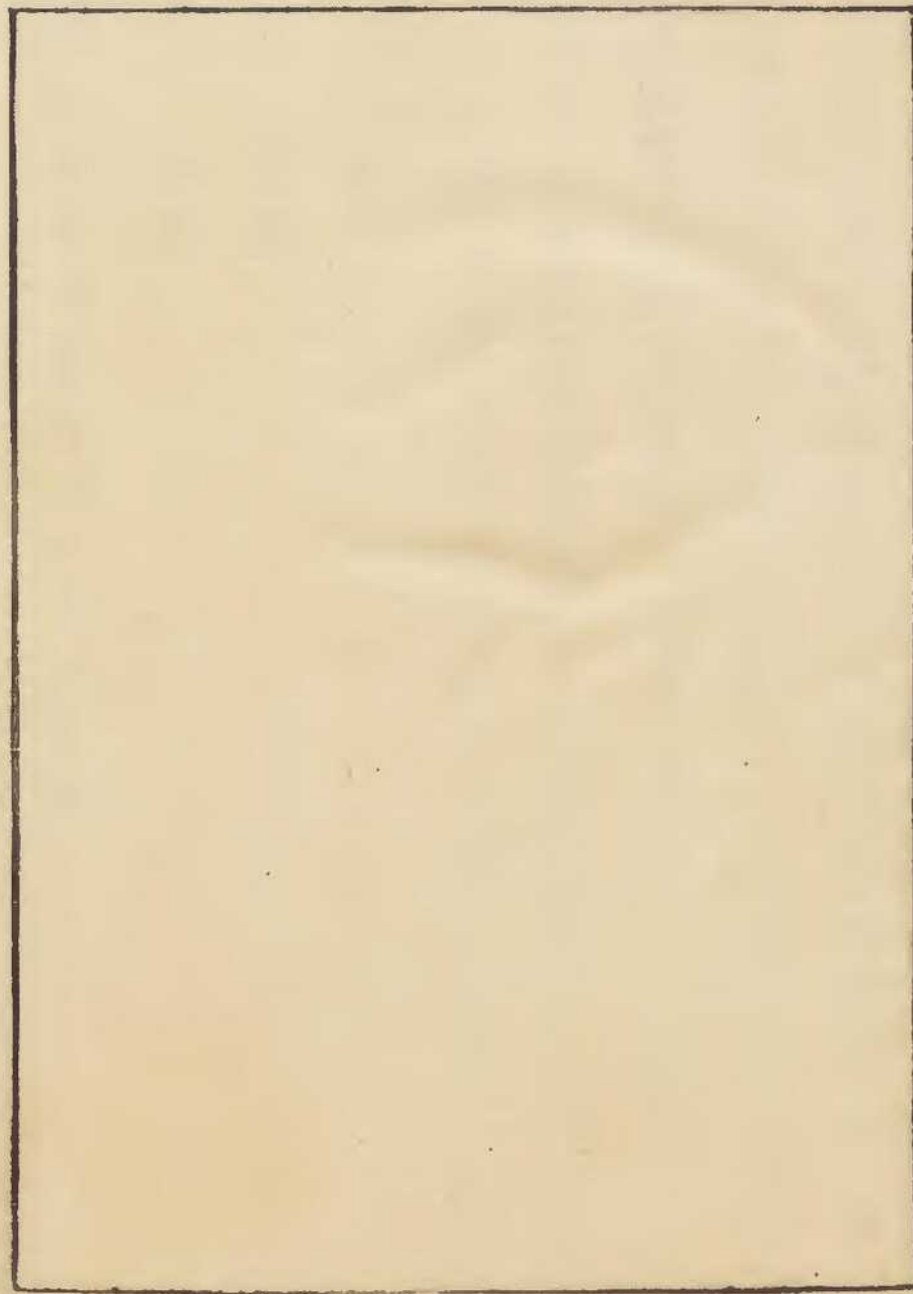
防己

通草

庶物類纂
卷之九十四

草屬目次

本草類集
卷之十四



釣藤

一名弔藤
嘉祐補
註本草
一名鈎藤
本經
逢原

蘇物類纂
卷之十四

草屬
釣藤

一

本草綱目卷之九十四

釣藤

釣藤陶隱居云出建平亦作弔藤字惟療小兒不入
餘方唐本注云出梁州葉細長莖間有刺若釣鈎者
是嘉祐補註本草

釣藤本經不載所出州土蘇恭云出梁州今亦興元
府有之葉細莖長節間有刺若釣鈎三月採字或作
弔葛洪治小兒方多用之其赤湯治卒得痢用藤甘
草炙各二分水五合煮取二合服如小棗大日五夜
三大良又廣濟及崔氏方療小兒驚癇諸湯飲皆用

吊藤皮 本草圖經

釣藤中空 經不言之長八九尺或一二丈者湖南北江西南江西山中皆有小人有穴隙間致酒瓮中盜取酒以氣吸之酒既出涓涓不斷專治小兒驚熱

宋寇宗奭本草衍義

釣藤狀如葡萄藤而有鈎紫色古方多用皮後世多用鈎取其力銳爾 明李東璧本草綱目

釣藤倒生懸崖下歲月之久有絕大者可入藥 肇慶府志

釣藤產自梁州今秦楚江南江西皆有葉細長而青

其莖間有刺儼若鈎鈎對節而生其色紫赤卷曲而

堅利長一二丈大如指中空 用致酒甕封口挿入取酒以氣吸之涓涓不絕

○清陳湜子秘傳花鏡

釣藤一名鈎藤 清張璐本經逢原

馬
牛
類
集
卷
九
十四

防己

一名解離

神農本草

一名石解

本草綱目

馬
牛
類
集
卷
九
十四

草屬

防己

一

本草綱目卷之十四

防己

防己陶隱居云今出空都建平大而青白色虛軟者好黯黑木強者不佳服食亦須之是療風水氣要藥爾唐本注云防己本出漢中者作車輻解黃實而香其青白虛軟者名木防己都不任用陶謂之佳者蓋未見漢中者爾嘉祐補注本草防己生漢中川谷今黔中亦有之但漢中出者破之文作車輻解黃實而香莖梗甚嫩苗葉小類牽牛折其莖一頭吹之氣從中貫如木通類它處者青白虛

無勿類纂 卷九十四 草屬 防己 二

較又有腥氣皮皺上有丁足子名木防己二月八月採陰乾用木防己雖今不入藥而古方亦通用之本草

經圖

陳藏器云如陶所注即是木防己用體小同按木漢二防己即是根苗為名漢主水氣木主風氣宣通作

藤著木生吹氣通一頭如通草宋唐慎微證類本草

蘇氏曰防己生黔中宜都建平以漢中者為勝故方書多稱漢防己也李氏曰其莖如葛蔓延其莖梗香而且嫩苗葉酷類牽牛折其莖一頭吹之氣從中貫

出其根外白內黃中心有黃黑紋暈如車輪解者良若他處木強不柔有黑點者不堪用外有一種根作腥氣而皮皺上有丁足子者名木防己性稍峻烈不任用而張仲景方治傷寒有增減木防己湯孫真人治遺尿小便澀亦有三物木防己湯思此雖不及漢中然隨病制宜又非可棄也又陳氏曰漢木二防己即是根苗為名不知是否明倪朱謨本草彙言市賣防己一種如上條形類木通文如車輪理解諸本草曰漢防己或者是此也一種如土瓜形俗呼瓜

防己今用甚多諸本草並無載瓜防己者陳藏器曰如陶隱居所說漢水二防己卽是根苗爲名予玩條防己像苗瓜防己像根或者是根苗爲名乎予未見其鮮形難辨是杏以俟後之君子再正之
明李中立本草原始

通草

一名附支神農本草一名丁翁名醫別錄一名燕覆嘉祐補註一名烏覆同上一名葛藤同上一名萬年同上一名桴梭子同上一名木通本草圖經一名畜蓄子本草拾遺一名擘子同上一名猴蓄同上

俗名猴傑皮山城州

通草

通草陶隱居云今出近道繞樹藤生汁白莖有細孔
 兩頭皆通含一頭吹之則氣出彼頭者良或云即菑
 音福藤莖唐本注云此物大者徑三寸每節有二三枚
 枝頭有五葉其子長三四寸核黑穰白食之甘美南
 人謂為燕覆切芳服或名烏覆今言菑藤菑覆聲相近
 爾嘉祐補註本草
 通草生石城山谷及山陽今澤潞漢中江淮湖南州
 郡亦有之生作藤蔓大如指其莖蕪大者徑三寸每

馬勿須集

卷九十四

草屬

通草

二

節有二三枝枝頭出五葉頗類石韋又似芍藥三葉相對夏秋開紫花亦有白花者結實如小木瓜核黑瓢白食之甘美南人謂之燕覆亦云烏覆正月二月採枝陰乾用或以為葡萄苗非也今人謂之木通而俗間所謂通草乃通脫木也此木生山側葉如葶麻心空中有瓢輕白可愛女工取以飾物爾雅云離南活菟音脫釋云離南草也一名活菟山海經又名寇脫生江南高丈許大葉似荷而肥莖中有瓢正白者是也又名倚商主蠱毒其花上粉主諸蟲癩惡瘡痔疾

取粉內瘡中正元廣利方療瘰癧及李絳兵部療胃伏氣攻胃咽不_レ散方中並用之今京師園圃間亦有種蒔者又按張氏燕吳行役記揚州大儀甘泉東院兩廊前有通草其形如椿少葉子垂梢際如苦棟與今所說殊別不知是木通邪通脫邪或別是一種也古方所用通草皆今之木通通脫稀有使者近世醫家多利用小便南人或以蜜煎作果食之甚美兼解諸藥毒本草圖經陳藏器云本功外子味甘利大小便宣通去煩熱食

之令人心寬止渴下氣江東人呼為畜蓄子江西人呼為擊子如算袋穰黃子黑食之當去其皮蘇云色白乃猴蓄也

宋唐慎微證類本草

通草有細細孔兩頭皆通故名通草即今所謂木通也今之通草乃古之通脫木也宋本草混注為一名實相亂今分出之

明李東璧本草綱目

今之木通有紫白二色紫者皮厚味辛白者皮薄味淡本經言味辛別錄言味甘是二者皆能通利也

同上

蘇氏曰木通生石城山谷及山陽今澤潞漢中江淮

湖南州郡皆有之遶樹蔓藤大者其莖蕪徑三五寸每節二三枝枝頭五葉夏末開花紫色亦有白色者結實如小木瓜長三四寸瓤白核黑食之甘美枝即通草莖有細孔兩頭皆通取一頭吹之其氣直貫色黃白者良黑褐色者為雨暘所侵以致形色腐黑用之力少不及李氏曰木通有紫白二色紫者皮厚味辛苦白者皮薄味淡苦二者味雖少殊通竅利氣功力同也

明倪朱護本草彙言

通草即木通今人以通脫木為通草誤矣

明鄭道昭重證本草

單方

木通古名通草清馮兆張錦囊秘錄

穀曰通草即木通澤潞漢中江淮湖南州郡皆有之
遶樹蔓藤大者徑三五寸每節二三枝枝頭五葉夏
未開花紫色亦有白色者實如木瓜而小長三四寸
瓢白核黑食之甘美枝即通草通理細孔兩頭皆通
含取一頭吹之氣出彼頭色黃白者良黑褐色者此
商賈因其質輕易得多置船篷上為雨場所侵以致
形色腐黑用之無力也清劉若金本草述

木通嬰莖根也清張璐本經逢原

謹按此說大謬也

馬
牛
類
集
卷
之
十
四

