

# 庶物類纂

花屬

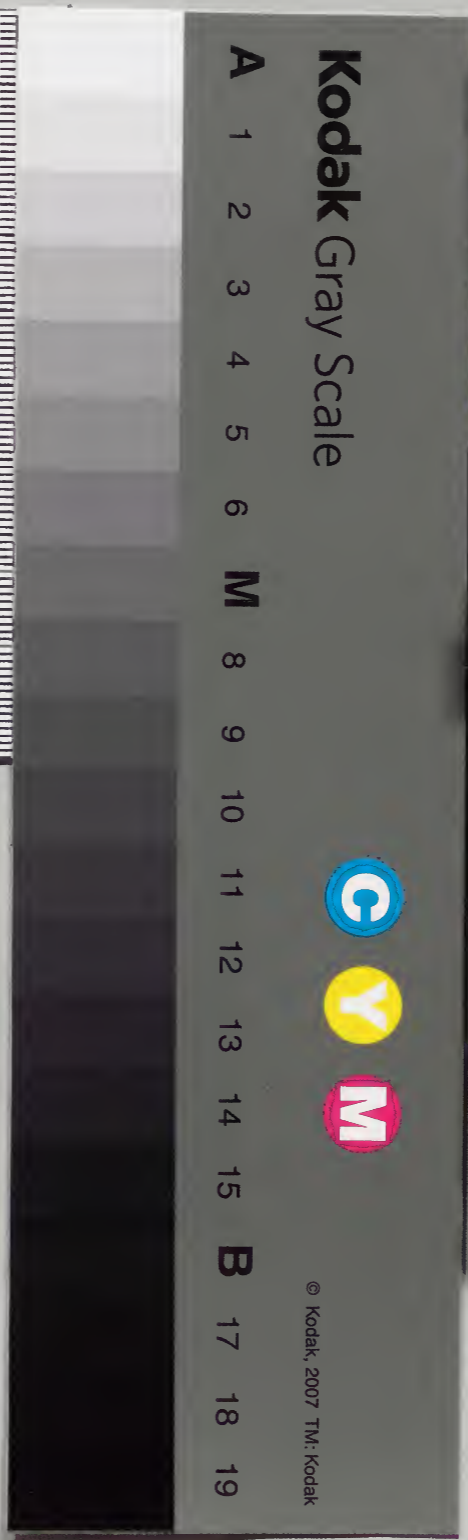
自四十一至四十三

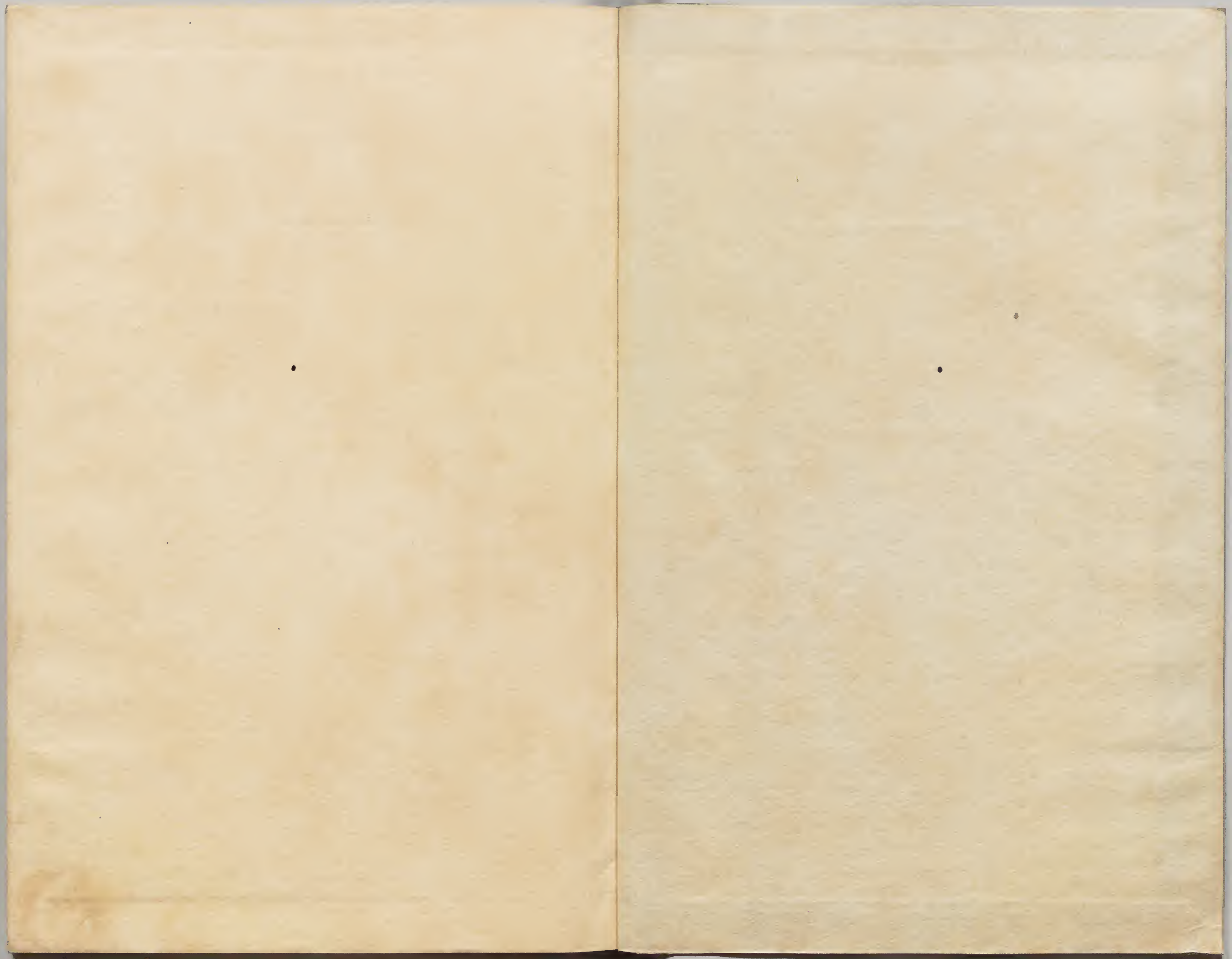
容

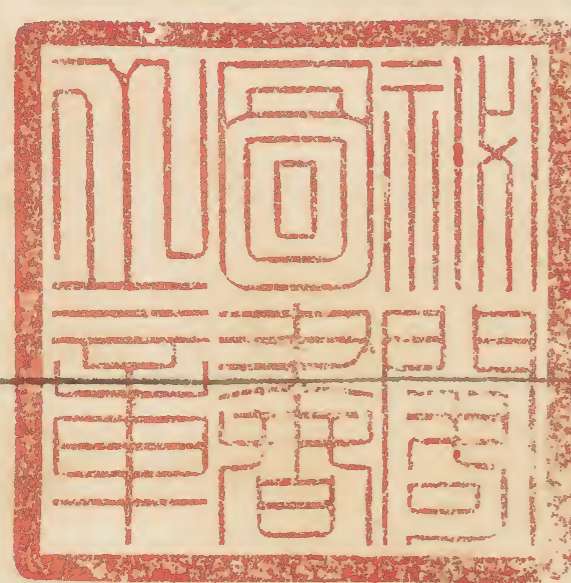
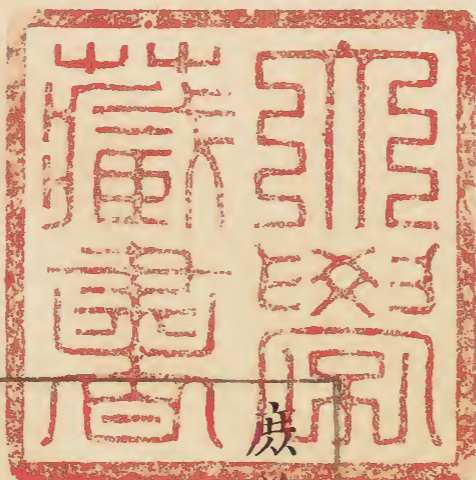
太政官文庫			
和書門	特別	一二三六二	函架
		壽五十四番	
		四六五	册

共三十

內閣文庫	
番號	和 32362
冊數	465(46)
函號	特 54 1







庶物類纂花屬卷之四十一目次  
芍藥

庶物類纂

卷之四十一

花屬目次

芍藥

一名白木名醫別錄一名餘容同上一名犁食同上  
 名解倉同上一名鉞同上一名將離本草綱目一名小  
 牡丹同上一名可離中華古今註一名婪尾春清異錄  
潛確居類書云婪一作藍一名艷友彙苑詳註一名近容十二名圖  
 一名嬌容雜識一名黑牽夷羣芳譜一名白  
 犬同上一名草牡丹重修江府志

芍藥

芍藥一名餘容一名鉞一名犁食一名將離一名婪  
 尾春一名黑牽夷本草曰芍藥猶婢約美好貌處處  
 有之揚州為上謂得風土之正猶牡丹以洛陽為最  
 也白山蔣山茅山者俱好宿根在土十月生芽至春  
 出<sub>土</sub>紅鮮可愛叢生高一二尺莖上三枝五葉似<sub>牡丹</sub>  
 丹而狹長初夏開花有紅白紫數色世傳以黃者為  
 佳有千葉單葉樓子數種結子似<sub>牡丹</sub>子而小黃者  
 有御衣黃淺黃色葉疎蕊差淡散出於葉間其葉端  
 色又肥碧高廣類黃樓子此種宜升絕品

本草綱目卷之十一  
 花屬 芍藥 二

黃花黃樓子盛者五七層間以金線其香尤甚袁黃冠子宛如鬢子

鮑黃比之峽石黃冠子如金線冠子其色淡如鮑黃鮑黃冠子大抵與

同而葉差不道妝成黃樓子也大葉中淡黃小葉數

絕黃綠葉疎長而柔與紅紫稍異此品非今日妒鵝

小黃樓子乃黃絲頭中盛則或出四五大葉黃黃絲頭也於大葉中一簇細紅者有冠群芳大旋

子也深紅堆葉項分四五旋其英密簇廣可半尺賽

高可六寸艷色絕妙紅花之冠枝條硬葉疎大賽

羣芳小旋心冠子也漸添紅而緊小枝條及綠葉並

花瓣也言綠盡天工柳蒲青心中言大葉小葉堆葉者皆

葉者枝葉也紅縷子也小葉密直妖媚出眾枝硬而綠

薄葉青點妝紅白縷子同綠葉微瘦長積嬌紅子也

色淡紅與紫醉西施太軟條冠子也色淡紅惟大葉

樓子無異醉西施有類大旋心狀枝條軟細須以

物扶助之綠葉色湖縷紅雜類湖縷相暹池紅開須並

頭者大抵素妝殘退紅茅山冠子也初開粉紅即漸

花類軟條素妝殘退白青心中而素淡稍若大軟條冠

子綠葉短淺妝勻粉紅冠子也紅醉嬌紅深紅楚州

厚而硬狀中心則堆大葉葉下亦擬香英紫寶相

若小旋心狀中心則堆大葉葉下亦擬香英紫寶相

紫樓子心中細葉妒嬌紅紅寶相冠子也紅樓子心

上堆大葉者紅縷金囊金線冠子也稍似細條淡紅者於大葉中細

怨春紅硬條冠子也色絕淡甚類金線冠試濃妝多

葉也緋葉五七重皆平頭簇紅絲紅絲頭也大葉中

條赤而綠葉硬背紫色一簇紅絲細細枝

庶物類考

卷四十一

花屬

芍藥

三

葉同取次妝淡紅多葉也色絕淡條效啟妝小矮多紫者類葉正類緋多葉亦平頭紫高多葉一同而枝條低隨燥溼而出有三頭者合雙頭者鞍子者銀絲者俱同根因土地肥瘠而異歡芳雙頭並蒂而開二朵相背會三英三頭聚一擬繡鞞鞍子也下如所乘鞍子紫者有寶妝成冠子也色微紫於上狀地絕肥而生紫者有寶妝成十二大葉中密生曲葉回環裏抱團圓其高八九寸廣半尺餘每小葉上絡以金線綴以玉珠香欺蘭麝奇不可紀枝條硬而葉平為疊香英紫樓子也廣五寸高盈尺於大葉樓閣狀枝條硬而高蘊金香蘊金蕊紫單葉也是鬚綠葉疎大而尖柔宿妝啟紫高多葉也條葉花並類緋生小葉小葉尖宿妝啟紫高多葉也條葉花並類緋蘊一線金色中雖多無先聚香絲紫絲頭也大葉中一叢紫絲後開並齊整細細枝條高綠葉疎而柔白

者有楊花冠子多葉白心色黃漸拂淺紅至葉端香瓊青心玉板冠子也本自茅山來白英曉妝新子也如小旋心狀頂上四向葉端點小殷紅色一余上或三點或四五點象衣中之點纈綠葉柔而厚條硬而試梅妝白冠子也白纈銀含稜銀綠也葉端一低蓋臣二如亭羣芳譜

分植芍藥大約三年或二年一分分花自八月至十月二月其津脈在根可移栽春月不宜諺云春分分芍藥到老不開花以其津脈發散在外也栽向陽則根長枝榮發生繁盛相離約二三尺一如栽牡丹法不

可太遠太近穴欲深土欲肥根欲直將土鉏虛以壯  
河泥拌豬糞或牛羊糞栽深尺餘尤妙不可少屈其  
根稍只以水注實勿踏築覆以細土高舊土痕一指  
自驚蟄至清明逐日澆水則根深枝高花開大而且  
久不茂者亦茂矣以雞矢和土培花叢下渥以黃酒  
淡紅者悉成淡紅同上  
修整春間止留正蕊去其小苞則花肥大新栽者止  
留一二蕊一二年後得地氣可留四五然亦不可太  
多開時扶以竹則花不傾倒有雨遮以箔則耐久花

既落亟剪其蒂盤屈枝條以線縛之使不離散則脈  
下歸於根久間頻澆大糞明年花繁而色潤處暑前  
後平土剪去來年必茂久宜護忌澆水同上  
昔有獵於中條山見白犬入地中掘得一草根攜歸  
植之明年花開乃芍藥也故謂芍藥為白犬同上  
宣廟幸文淵閣命於閣右築石臺植淡紅芍藥一本  
景泰初增植二本左純白右淡紅後學士李賢命之  
曰醉仙顏澹紅也曰玉帶白純白也曰宮錦紅淡紅  
也與衆賦詩名曰玉堂賞花集同上



芍藥古今注曰一名可離一名餘容一名犁食一名解倉一名鉗春生紅芽作叢莖上三枝五葉似牡丹而狹長三四月中著花有紅紫黃白之異而以黃為貴洛陽花木記所載至四十餘品其花敷腴盛大而纖麗巧密如冠如髻如鞍如樓亦牡丹之亞也故昔人謂牡丹花主芍藥花相本出揚州揚州之芍藥冠天下其芽可食其根有赤白二色俱入藥洛陽花木記云分芍藥秋分為上時八月為中時九月為下時取芍藥須闊鋤勿令損根每窠留四芽根不欲深滋

則花不發旺令花根低如土面一指以下為佳臘月用濃糞澆春間更看花蕊圓平而實即留之虛大者無花新栽每窠止可留花頭一二朵候二三年花得地力方可留四五朵花頭多即不成千葉矣王觀芍藥譜云維揚人以治花相尚九十月時悉出其根滌以甘泉剝去老腐之處揉調沙糞以培之易其故土凡花大約三年或二年一分分種向陽處所不分則舊根老硬而侵蝕新芽然分又不宜數數則花小花之顏色淺淡與蕊葉繁盛皆出於培壅剝削之力若

覆以雞糞渥以黃酒則花能改色開時扶以竹條則花堪耐久花既萎落亟剪去子屈盤枝條使不離散則脈理皆歸於根明年花繁而色潤水雲錄云十二月取茂盛者用竹刀劈作兩開以粗糠及黑糞土栽之仍用糞水澆灌二三次則來年花盛若用鐵器分或春間移之則不開花允齋花史曰芍藥用小便澆易開花或云芍藥於秋後鋤去舊梗以糞沃之牡丹亦於冬間將根邊周圍掘開作溝灌以糞水花方盛俗謂芍藥剃頭牡丹洗足蓋如此云

明周文華致富全書

芍藥生中岳川谷及丘陵今處處有之淮南者勝春生紅芽作叢莖上三枝五葉似牡丹而狹長高一二尺夏開花有紅白紫數種子似牡丹子而小秋時採根亦有赤白二色崔豹古今注云芍藥有二種有草芍藥木芍藥木者花大而色淡俗呼為牡丹非也

圖經

牛亨問曰將離相贈與芍藥一名可離故曰相贈與芍藥相招召則以文無文無一名當歸也欲忘人之憂則贈丹棘丹棘一名忘患使人忘憂也欲蠲人之

念則贈以青裳青裳一名歡合則忘念也晉崔豹中

揚州芍藥為天下冠蔡延慶為守始作萬花會用花

千餘萬枝既殘諸園又吏因緣為姦民大病之予始

至問民疾苦遂首罷之萬花會本洛陽故事而人效

之以一笑樂為窮民之害意洛陽之會亦必為民害

也會當有罷之者錢惟演為洛守始置驛貢花識者

鄙之此宮妾愛君之意也蔡君謨始加法造小團茶

貢之富彥國曰君謨乃為此耶宋蘇東坡文集

東武舊俗厚密州所治城即每歲四月大會於南禪

資福兩寺芍藥供佛而今歲最盛凡七十餘朵皆重

跗累萼繁麗豐碩中有白花正圓如覆盂其下十餘

葉稍大承之如盤姿格絕異獨出於七十朵之上云

得之於城北蘇氏園中周宰相莒公之別業也厚莒公即

蘇禹珪也為周相廣順元年罷而其名怪甚乃為易之玉盤孟二首

東坡詩集

謹按東坡詩集註詩姓氏李氏厚字德載

古今言木芍藥是牡丹崔豹古今注云芍藥有二種

有草芍藥有木芍藥木者花大而色深俗呼為牡丹

非也。安期生服鍊法云：芍藥有二種，有金芍藥，有木芍藥。金者色白多脂，木者色紫多脈。此則驗其根也。然牡丹亦有木芍藥之名，其花可愛，如芍藥宿枝如木，故得木芍藥之名。芍藥著於三代之際，風雅之所流詠也。牡丹初無名，故依芍藥以為名，亦如木芙蓉一依芙蓉以為名也。牡丹晚出，唐始有聞，貴游趨競，遂使芍藥為落譜衰宗。宋鄭夾漈昆蟲草木畧

胡峴詩：鉞裏數枝婪尾春。時人罔喻其意。桑維翰曰：唐末文人有謂芍藥為婪尾春者。婪尾酒乃最後之

盃芍藥殿春，亦得是名。宋陶穀清異錄

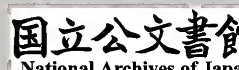
西京牡丹聞於天下，花盛時太守作萬花會，宴集之，所以花為屏帳。至於梁棟柱拱，悉以竹筒貯水簪花，釘挂舉目皆花也。揚州產芍藥，其妙者不減於姚黃魏紫。蔡元長知淮揚日，亦效洛陽，亦作萬花會。其後歲歲循習，而為人頗病之。元祐七年，東坡來知揚州，正遇花時，吏白舊例公判罷之人，皆鼓舞欣悅，作書報王定國云：花會檢舊案，用花十萬朵，吏緣為姦，乃揚州大害，已罷之矣。雖殺風景，免造業也。公為政之

惠利於民率皆類此民到於今稱之宋張邦基墨莊漫錄

韓魏公慶曆中以資政殿學士帥淮南一日後園中有芍藥一幹分四歧歧各一花上下紅中間黃蕊間之當時揚州芍藥未有此一品今謂之金纏腰者是也公異之開一會欲招四客以賞之以應四花之瑞時王岐公為大理寺評事通判王荆公為大理評事僉判皆召之尚少一客以州鈴轄諸司使忘其名官最長遂取以充數明日早衙鈴轄者申狀暴泄不至尚少一客命取過客曆求一朝官足之過客中無朝

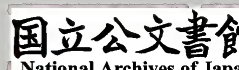
官唯有陳秀公時為大理寺丞遂命同會至中庭翦四花四客各簪一枝甚為盛集後三十年間四人皆為宰相宋沈存中補筆談

揚州芍藥名著天下郡國最其盛處仁宗朝韓魏公以副樞出鎮維揚初夏芍藥盛開忽於叢中得黃緣稜者四朵土人呼為金腰帶云數十年間或有一二朵不常見也魏公開宴召三人者同賞時王禹玉作監郡王荆公為幕官陳秀公初校尉衛寺丞為過客其後四人者皆相繼登台輔蓋花瑞也宋彭乘墨客揮犀



韓昌黎詩兩廂鋪糴榆五鼎烹芍藥註引上林賦註云芍藥根主和五臟辟毒氣故合之於蘭桂五味以助諸食因呼五味之和為芍藥七發亦曰芍藥之醬子虛賦曰芍藥之和具而後御之南都賦曰歸鴈鳴鷄香稻鮮魚以為芍藥服虔文穎文儼等解芍藥或亦不過稱其美而本草亦止言辟邪氣而已獨韋昭曰今人食馬肝者合芍藥而煮之馬肝至毒或誤食之至死則制食之毒者宜莫良於芍藥故獨得藥之名耳此說極有理古今註載牛亨問曰將離將別贈

以芍藥何耶答曰芍藥一名將離故以此贈之此又別一說也江淹別賦云下有芍藥之詩正用此義而註之中僅引贈之以芍藥之語張景陽七命和兼芍藥乃音酌略廣韻中亦有二音宋周公謹癸辛雜識前集女真多白芍藥花皆野生絕無紅者好事之家采其芽為菜以麪煎之凡待賓齋素則用其味脆美可以久留無生薑至燕方有之每兩櫝至千二百金人珍甚不肖妄設遇大賓至縷切數絲真樑中以為異品不以雜之飲食中也宋洪皓松漢記聞



余以牡丹天香國色而不能無綵雲易散之恨因復  
初一亭周遭悉種芍藥名其亭曰續芳芍藥本出揚  
州故南都極佳一種蓮香白初淡紅後純白香獨如  
蓮花故以名其性尤喜糞予課種溉之其大反勝於  
南都即元馭所愛也其他如黑紫硃砂紅之類皆妙  
甚已致數種歸開時容皆蟻集真堪續芳矣

明王敬  
美學圃

芍藥色紫一種粉紅春秋澆以肥水若殺鷄湯更妙  
亦有一種單葉者香

夏旦葯  
圃同春

世之咏牡丹者亦自獎借太過如云國色天香猶可  
至謂芍藥為近侍芙蓉避芳塵虛生芍藥徒勞妒羞  
殺玫瑰不敢開恐牡丹未敢便承當也牡丹豐艷有  
餘而風韻微之幽不及蘭骨不及梅清不及海棠媚  
不及茶蘼而世輒以花之王者富貴氣色易以動人  
故也芍藥雖草本而一種妖媚丰神殊出牡丹之右  
譬之名姬嬌婢侍君夫人之側恐有識者消魂不在  
彼而在此不知世有同余好不明謝肇淛  
五雜俎  
謹按羅隱牡丹詩似共東風別有因絳羅高捲不

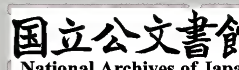
勝春若教解語，應顧國任是無情也。動人芍藥與君為近侍，芙蓉何處避芳塵。可憐韓令功成後，辜負穠華過此身。

芍藥本草一名黑牽夷。韓詩曰：芍藥，離草也。詩曰：伊其相諛，贈之以芍藥。牛亨問曰：將離相贈以芍藥者，何也？董子答曰：芍藥一名可離，將別故贈之，亦猶相招贈之。以文無故，文無一名當歸。芍藥榮於仲春，華於孟夏。傳曰：驚蟄之節後二十有五，日芍藥榮是也。素問王冰注：雷乃發聲之下，有芍藥榮。芍藥，香草，制

食之毒者，莫良於芍藥。故獨得藥之名。所謂芍藥之和具而食之。岑樓慎氏曰：草謂之榮，與此不同。況今芍藥四月始榮，故知其偽也。其華有至千葉者，俗呼

小牡丹。今羣芳中牡丹品第一，芍藥品第二，故世謂牡丹為花王，芍藥為花相。又或以為花王之副也。明高濂遵生八牋

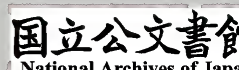
崔豹古今注云：芍藥有二種，有草芍藥，有木芍藥。木者花大而色淺，俗呼為牡丹，非也。安期生服鍊法云：芍藥有二種，有金芍藥，有木芍藥。金者色白，多脂，木





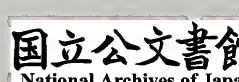
者色紫多脈此則驗其根也即赤芍白芍之分云同上  
種法以八月起根去土以竹刀剖開勿傷細根先壤  
豬糞和礬糠黑泥入盆分根栽種勿密更以人糞灌  
之來春花發極盛然須三年一分俱以八月為候所  
為芍藥洗脚是也同上  
培法種後以十一月用鷄糞和土培之仍渥以黃  
酒一度則花能改色開時須以竹篠扶之不令傾側  
有雨則以薄遮蔽免速零落勿犯鐵器同上  
修法每至花謝後用剪翦去殘枝敗葉勿令討力使

元氣歸根十月九月時出根洗時去老梗腐黑之根  
易以新壤肥土栽之三二年一分不分則病分頻花  
小而不舒花之繁盛色之淺深皆出培壅剖根之力  
同上  
孔常父云唐人如盧同杜牧張祐之徒皆居廣陵日  
久未有一語及芍藥者是花品未有若今日之盛也  
同上  
按芍藥牡丹之亞也本草一名黑牽夷牛亨問曰芍  
藥離草也將離贈芍藥芍藥一名可離相招贈文無



文無一名當歸欲忘人之憂贈丹棘丹棘一名忘憂  
欲蠲人之忿贈青裳青裳一名合歡又有折柳贈行  
折梅寄遠之類古今注云芍藥有二種草芍藥木芍  
藥木者花大而色淡俗呼為牡丹非也安期生服鍊  
法云有金芍木芍金者色白多脂木者色紫多脈此  
則驗其根也然牡丹亦有木芍藥之名其花可愛如  
芍藥宿枝如木故得是名芍藥著于三代風雅之所  
流詠牡丹初無名依以為名花至千葉者俗呼小牡  
丹今羣芳中品牡丹第一芍藥第二故世謂牡丹為

至芍藥為相花譜總別四十二種其色世傳以黃者  
為貴餘皆下品也君子謂此花獨產于廣陵者為得  
風土之正猶牡丹之品洛陽之外無傳焉明鄒善長  
彙苑詳註  
芍藥此花閩中甚少有淡紅淺紅淡白三種安溪德  
化有之以山邑地高寒故宜泉州府志  
芍藥郡亦有植者然不甚盛八閩通志  
芍藥上海人家有一叢四五十朵者有紅樓子間白  
名玉帶圍松江府志  
芍藥有紅白二種越中所植其花大有過尺圍者而



嵎尤盛宋李易剡山詩斑竹笋行三畝地紅藥花開  
一尺圍王十朋剡館芍藥詩已過花王候纔聞近侍  
香來遊禁酒地免作退之狂紹興府志

芍藥土人謂之草牡丹府治舊有芍藥亭劉貢父芍

藥譜有茅山冠子紫樓子茅山紅三種重修鎮江府志

芍藥有赤白二種陶隱居云出茅山者最好白而長

大又芍藥譜有茅山冠子紫樓子茅山紅三種同上

芍藥有紅白二種千葉者尤佳常熟縣志

芍藥百花之中名最古詩曰贈之以芍藥江陰縣志

蕙物類纂花屬卷之四十二目次

芍藥

本草綱目卷之四十一

芍藥

芍藥俗呼小牡丹其種獨盛於維揚大抵花之艷者可與牡丹爭席故世稱牡丹花主芍藥花相良不誣矣清沈賦名花譜

種法八月起根先壤豬糞和龍糠黑泥入勿密更以肥水灌之春來花發極盛同上

分法洛陽花木記云分芍藥處暑為上八月為中諺云春分分芍藥到老不成花種不可深深則花發不旺春間看花蕊圓實者畱之虛大者無花去之可也

無功類集 卷之四十一 花屬 芍藥 一

魚物類  
雜記

新栽可留一二蕊多則不成千葉矣同上

培法種後以十二月用鷄糞和土培之仍渥以黃酒一度花能改色同上

種芍春沃土種之過三年則大取單葉花者赤白舊以花分或以火酒浸根一宿而辨之今按山中種芍

者采根曝乾即赤芍刮其根皮而蒸乾為白芍清皖氏物理小識

洛陽牡丹廣陵芍藥古來並傳故芍藥亦號花相治花之法八九月時悉出其根滌以甘泉隨用竹刀剖

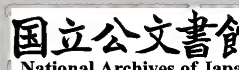
開剝去老腐先將豬糞和泥分種向陽處然分不欲數數則花小種不欲深深則花衰種後培以雞糞渥以黃酒則花能改色開時扶以竹條則花不傾倒有雨遮以葦箔則花堪耐久花既委落亟剪其子屈盤根條使不離散則脈氣皆歸于根明年花繁而色潤芍藥之名雖減于牡丹然總計之豈下數十種亦載其最著者御衣黃御愛黃青苗黃尹家黃鮑家黃破石黃道士黃黃樓子縷金囊妒鶯黃紅都勝霓裳紅紅樓子二色紅鬢子紅緋頭緋冠羣芳簇紅絲畫天

花屬 芍藥 二

工醉嬌紅怨春妝寶妝成紫都勝包金紫玉盤孟玉  
道遙玉版纈玉冠子玉樓子取次妝金繫腰金帶圍  
合歡芳清石巖逸叟增  
定致富奇書

芍藥與牡丹媲美前人署牡丹以花王署芍藥以花  
相寬哉予以公道論之天無二日民無二王牡丹正  
位于香國芍藥自難並驅雖別尊卑亦當在五等諸  
侯之列豈王之下相之上遂無一位一座可備醉功  
之用者哉歷翻種植之書非云花似牡丹而狹則只  
子似牡丹而小由是觀之前人評品之法或由皮相

而得之噫人之貴賤美惡可以長短肥瘦論乎每于  
花時奠酒必作溫言慰之曰汝非相材也前人無識  
謬署此名花神有靈付之勿較呼牛呼馬聽之而已  
予于秦之鞏昌攜牡丹芍藥各數十本而歸牡丹活  
者頗少幸此花無恙不虛負載之勞豈人為知己死  
者花反為知己生乎清李漁問  
情偶奇  
芍藥古名將離因下人將離別  
則贈之也一名餘容又名婪尾春  
惟廣陵者為天下最近自四方競尚俱有美種佳花  
矣春生紅芽作叢莖上三枝五葉似牡丹而狹長初



夏開花有紅紫黃白數色但巧立名自約百種今特細釋其十分之八以附於後其本有二種草芍藥木芍藥木者花大而色深俗呼為牡丹非也安期生服鍊法云金芍藥色白多脈木芍藥色紫瘦多脈園林中苟植得宜則花之盛更過於牡丹大抵花初發時人多愛惜勤於澆灌之外多扶以竹籐使不傾側遮以葦箔令其耐久及花萎之後遂多棄而不論孰知其來年之盛衰全在乎此時須亟翦去其子屈盤其枝條使不離散則生氣不上行而皆歸於根明春苗

發必肥花色更麗至若分栽在八九月間開土悉出其根滌以甘泉細摘其老梗朽敗之處揉調豬糞和泥易其故土而另植之從此灌溉不失其時來年之花未有不大大茂者也其本無論好醜必三年一分不分恐舊根侵蝕其新芽苗遂不肥獨芍藥不宜春分移者蓋因諺云春分分芍藥到老不開花如欲攜根窠致遠須取本土貯之竹器內雖數十里可負而至矣大畧單瓣者其根可入藥在賞鑑家多不取焉

誤子秘傳  
花鏡下同

附芍藥釋名 共計八十八種

黃色 計十八品

御袍黃 色初淡後淡葉疎而端肥碧

袁黃冠子 宛如髻子間以金線出自袁姓

黃都勝 葉肥綠花正黃千瓣有樓子

道妝成 大瓣中有淡黃小瓣上又展出大瓣

金帶圍 上下葉紅中則間以數十黃瓣

縷金囊 大瓣中於細瓣下抽金線細細雜條

峽石黃 如金線冠子其色淡似鮑黃

妒鶯黃 大小瓣間雜中出以金線高條葉柔

鮑家黃 與大旋心同而葉差不旋

黃樓子 盛者葉五七層間以金線其香尤甚

御愛黃 牡丹而大色淡黃花似

二色黃 一蒂生二花兩相背而開但難得

怨春妝 淡黃色千葉平頭

青苗黃 千葉樓子淡黃色內係青心

黃金鼎 色淡黃而瓣最緊

蘸金香 千葉樓子老黃色而多香味



蘇物類彙編 卷四十一

楊家黃 似楊花冠子而色淡黃

尹家黃 同上因入之姓得名

淡紅色 計二十五品

冠羣芳 大旋心冠子，深紅，堆葉頂分四五旋，其英密簇廣及半尺，高可六寸，艷色絕倫。

盡天工 大葉中小葉密，直心柳青色。

賽羣芳 小旋心冠子，漸漸漆紅而花緊密。

醉嬌紅 小旋心中抽出大葉，下有金線。

簇紅絲 大葉中有一簇紅絲，細細而出者。

龜池紅 花似軟條，開皆竝莖或三頭。

擬繡鞮 兩邊垂下，如所乘鞍子，狀喜大肥。

積嬌紅 千葉如紫樓子，色初淡而後紅。

楊花冠子 心白色，黃紅至，葉端則又淡紅。

紅纈子 淺紅纈中，又有深紅點。

試濃妝 緋葉五七重，平頭條赤絲，葉硬背紫。

赤城標 千葉大紅花，有高樓子。

湖纈子 紅色深淺相間，雜而開，喜肥。

蓮花紅 平頭瓣尖，似蓮花。

會三英 一莖中有三花，竝出，最喜肥。

蘇物類彙編 卷四十一 花屬 芍藥 六

紅都勝 多葉冠子 最喜肥

點妝紅 色紅而小與白纈子同綠葉微瘦長

綴蕊紅 蕊初淡紅及後漸淡

髻子紅 花頭圓滿而高起有如髻子

緋子紅 花絳色平頭而大

駢枝紅 一蒂上有一花並出

宮錦紅 紅黃白色相間者

柳浦紅 千葉冠子因產之地得名

硃砂紅 色正紅花不甚大

海棠紅 重葉黃心出蜀中

粉紅色 計十七品

醉西施 大瓣旋心枝條軟細須以杖扶

淡妝勻 似紅纈子而紛紅無點纈花之中品

怨春紅 色最淡而葉堆起似金線冠子

妒嬌紅 起樓但心中細葉不堆上無大瓣

合歡芳 雙頭並蒂二花相背而齊開

素妝殘 初開粉紅以漸退白心青淡雅有致

取次妝 平頭而多葉其色最淡

效殷紅 矮小而易多葉若土肥則易變

倚欄嬌 條軟而色媚

紅寶相 似寶相薔薇

瑞蓮紅 頭微垂下似蓮花

霓裳紅 多葉大花

龜地紅 平頭多葉

芳山紅 以地得名者

沔池紅 花類軟條須扶

紅旋心 花緊密而心紅

觀音面 似寶相而嬌艷

紫色 計十四品

寶妝成 色微紫有十二大葉中密生曲葉回裏圓抱高八寸廣半尺小葉上有金線獨香

凝香英 有樓心中細葉上不堆大瓣

宿妝殷 平頭而枝瓣絕高平類緋多葉而整

聚香絲 大葉中一叢紫絲細細而高出

蘸金香 大葉中生小葉而小葉尖蘸一金線其色深紫而

墨紫樓 有似字墨

疊英香 大葉中細葉重上又聳大葉起臺

原小類

包金紫 蕊金色而花紫

紫都勝 多葉有樓子

紫繪盤 平頭而花大

金繫腰 即紫袍金帶

紫雲裁 葉疎而花大

小紫毬 短葉圓花如毬

多葉鞍子 瓣兩垂似馬鞍

白色 計十四品

曉妝新 花如小旋心頂上四向葉端有殷紅小點每朵上或三五點像衣中點顯白花上品

銀含稜 花銀緣葉滿有一稜純白色

菊香瓊 青心玉板冠子白英團掬堅密平頭

試梅妝 白纈中無點纈者即白冠子

蓮香白 多葉闊瓣香有似手蓮花喜肥

玉冠子 千葉而高起

玉版纈 纈中皆有點

玉逍遙 花疏而葉大宜肥

覆玉瑕 葉緊而有點

玉盤盃 單葉而長瓣

雜物類

卷四十一

花屬

芍藥

九

庶物類纂卷之四十三

壽州青苗 色帶微青

粉緣子 微有紅暈在心

鎮淮南 大葉冠子

軟條冠子 多葉而枝柔

以上共八十八種名色皆昔人譜中所載多有雷同已皆刪去然或有耳目所不及辨者以待後之博雅自別之可也

庶物類纂花屬卷之四十三目次

芍藥 宋王觀揚州芍藥譜

庶物類纂

卷之四十三

花屬目次

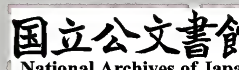
揚州芍藥譜

宋 王觀

天地之功至大而神非人力之所能竊勝惟聖人為能體法其神以成天下之化其功益出其下而曾不少加以力不然天地固亦有間而可窮其用矣余嘗論天下之物悉受天地之氣以生其小大短長辛酸甘苦與夫顏色之異計非人力之可容致巧於其間也今洛陽之牡丹維揚之芍藥受天地之氣以生而小大淺深一隨人力之工拙而移其天地所生之性

故奇容異色間出於人間以人而盜天地之功而成之良可恠也然而天地之間事之紛紜出於其前不得而曉者此其一也洛陽風土之詳已見於今歐陽公之記而此不復論維揚大抵土壤肥膩於草木為宜禹貢曰厥草惟夭是也居人以治花相尚方九月十月時悉出其根滌以甘泉然後剝削老硬病腐之處揉調沙糞以培之易其故土凡花大約三年或二年一分不分則舊根老硬而侵蝕新芽故花不成就分之數則小而不舒不分與分之太數皆花之病也

花之顏色之深淺與葉蕊之繁盛皆出於培壅剝削之力花既萎落亟翦去其子屈盤枝條使不離散故脈理不上行而皆歸於根明年新花繁而色潤雜花根窠多不能致遠惟芍藥及時取根盡取本土貯以竹席之器雖數千里之遠一人可負數百本而不勞至於他州則壅以沙糞雖不及維揚之盛而顏色亦非他州所有者比也亦有踰年即變而不成者此亦係夫土地之宜不宜而人力之至不至也花品舊傳龍興寺山子羅漢觀音彌陀之四院冠於此州其後



民間稍稍厚賂以勾其本壅培治事遂過於龍興之  
四院今則有朱氏之園最為冠絕南北二圃所種幾  
於五六萬株意其自古種花之盛未之有也朱氏當  
其花之盛開飾亭宇以待來游者逾月不絕而朱氏  
未嘗厭也揚之人與西洛不異無貴賤皆喜戴花故  
開明橋之間方春之月拂旦有花市焉州宅舊有芍  
藥廳在都廳之後聚一州絕品於其中不下龍興朱  
氏之盛往歲州將召移新守未至監護不密悉為人  
盜去易以凡品自是芍藥廳徒有其名爾今芍藥有

三十四品舊譜只取三十一種如緋單葉白單葉紅  
單葉不入名品之內其花皆六出維揚之人甚賤之  
余自熙寧八年季冬守官江都所見與夫所聞莫不  
詳熟又得八品焉非平日三十一品之比皆世之所  
難得今悉列于左舊譜三十一品分上中下七等此  
前人所定今更不易

上之上

冠羣芳

大旋心冠子也深紅堆葉頂分四五旋其英密簇廣



可及半尺高可及六寸艷色絕妙可冠羣芳因以名之  
之枝條硬葉疎大

賽羣芳

小旋心冠子也漸添紅而緊小枝條及綠葉竝與大  
旋心一同凡品中言大葉小葉堆葉者皆花葉也言  
綠葉者謂枝葉也

寶妝成

髻子也色微紫於上十二大葉中密生曲葉回環裹  
抱團圓其高八九寸廣半尺餘每一小葉上絡以金

線綴以玉珠香欺蘭麝奇不可紀枝條硬而葉平

盡天工

柳浦青心紅冠子也於大葉中小葉密直妖媚出眾  
儻非造化無能為也枝硬而綠葉青薄

曉妝新

白纈子也如小旋心狀頂上四向葉端點小殷紅色  
每一朵上或三點或四點或五點象衣中之點纈也  
綠葉甚柔而厚條硬而絕低

點妝紅

唐物類集 卷四十三

紅纈子也。色紅而小。莖與白纈子同。綠葉微似瘦長。上之下。

疊香英

紫樓子也。廣五寸。高盈尺。於大葉中。細葉二三十重。上又聳大葉。如樓閣狀。枝條硬而高。綠葉疎大而尖柔。

積嬌紅

紅樓子也。色淡紅。與紫樓子不相異。中之上。

醉西施

大軟條冠子也。色淡紅。惟大葉有類大旋心狀。枝條軟細。漸以物扶助之。綠葉色深厚。疎而長柔。

道妝成

黃樓子也。大葉中深黃。小葉數重。又上展淡黃大葉。枝條硬而絕黃。綠葉疎長。而柔與紫紅者異。此品非今日之黃樓子也。乃黃絲頭中盛。則或出四五大葉。小類黃樓子。蓋本非黃樓子也。

掬香瓊

花屬 芍藥 五

青心玉板冠子也。本自茅山來。白英團掬。堅密平頭。枝條硬而綠葉短且光。

素妝殘

退紅茅山冠子也。初開粉紅。即漸退白。青心而素淡。稍若太軟。條冠子綠葉短厚而硬。

試梅衰

白冠子也。白纈中無點纈者是也。

淺妝勻

粉紅冠子也。是紅纈中無點纈者也。

中之下

醉嬌紅

淡紅楚州冠子也。亦若小旋心狀。中心緊堆大葉。葉下亦有一重金線。枝條高綠葉疎而柔。

擬香英

紫寶相冠子也。紫樓子心中細葉上。不堆大葉者。

妒嬌紅

紅寶相冠子也。紅樓子心中細葉上。不堆大葉者。

縷金囊

金線冠子也。稍似細條。深紅者。於大葉中細葉下。抽金線。細細相雜。條葉竝同。深紅冠子者。

下之上

怨春紅

硬條冠子也。色絕淡。甚類金線冠子。而堆葉條硬。而綠葉疎平。稍若柔。

妒鶯黃

黃絲頭也。於大葉中。一簇細葉。雜以金線。條高。綠葉疎柔。

蘸金香

蘸金。蕊紫單葉也。是鬢子。開不成者。於大葉中生小葉。小葉尖蘸一線金色。是也。

試濃妝

緋多葉也。緋葉五七重。皆平頭。條赤而綠葉硬。背紫色。

下之中

宿妝殷

紫高多葉也。條葉花竝類。緋多葉。而枝葉絕高。平頭。

凡檻中雖多，無先後並開齊整也。

取次妝

淡紅多葉也。色絕淡，條葉正類，緋多葉亦平頭也。

聚香絲

紫絲頭也。大葉中一叢紫絲細細是也。枝條高，綠葉

疎而柔。

簇紅絲

紅絲頭也。大葉中一簇紅絲細細是也。枝葉並同紫

者。

下之下

效殷妝

小矮多葉也。與紫高多葉同，而枝條低。隨燥溼而出，有三頭者，雙頭者，鞍子者，銀絲者，俱同根而土地肥瘠之異者也。

會三英

三頭聚一莖而開。

合歡芳

雙頭並蒂而開，一朵相背也。

擬繡鞞

鞍子也兩邊垂下如所乘鞍狀地絕肥而生

銀含稜

銀緣也葉端一稜白色

新收八品

御叙黃

黃色淺而葉疎葉差深散出於葉間其葉端色又微碧高廣類黃樓子也此種宜升絕品

黃樓子

盛者五七層間以金線其香尤甚

袁黃冠子

宛如髻子間以金線色比鮑黃

峽石黃冠子

如金線冠子其色深如鮑黃

鮑黃冠子

大抵與大旋心同而葉差不旋色類鶯黃

楊花冠子

多葉白心色黃漸拂淺紅至葉端則色深紅間以金

線

湖纈

紅色深淺相雜類湖纈

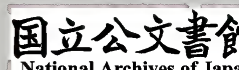
龜池紅

開須竝萼或三頭者大抵花類軟條也

後論

維揚東南一都會也自古號為繁盛自唐末亂離羣  
雄據有數經戰焚故遺基廢迹往往蕪沒而不可見  
今天下一統井邑田野雖不及古之繁盛而人皆安

生樂業不知有兵革之患民間及春之月惟以下治花  
木飾亭榭以往來遊樂為事其幸矣哉揚之芍藥甲  
天下其盛不知起於何代觀其今日之盛古想亦不  
減於此矣或者以謂自有唐若張祐杜牧盧仝崔涯  
章孝標李嶸王播皆一時名士而工於詩者也或觀  
於此或遊於此不為不久而略無一言一句以及芍  
藥意其古未有之始盛於今未為通論也海棠之盛  
莫甚於西蜀而杜子美詩名又重於張祐諸公在蜀  
日久其詩僅數千篇而未嘗一言及海棠之盛張祐



輩詩之不及芍藥不足疑也芍藥三十一品乃前人  
之所次余不敢輒易後八品乃得於民間而最佳者  
然花之名品時或變易又安知此八品而已哉後  
將有出茲八品之外者奈不得而知當俟來者以補  
乏也



