

庶物類纂

花屬

自四十四至四十六

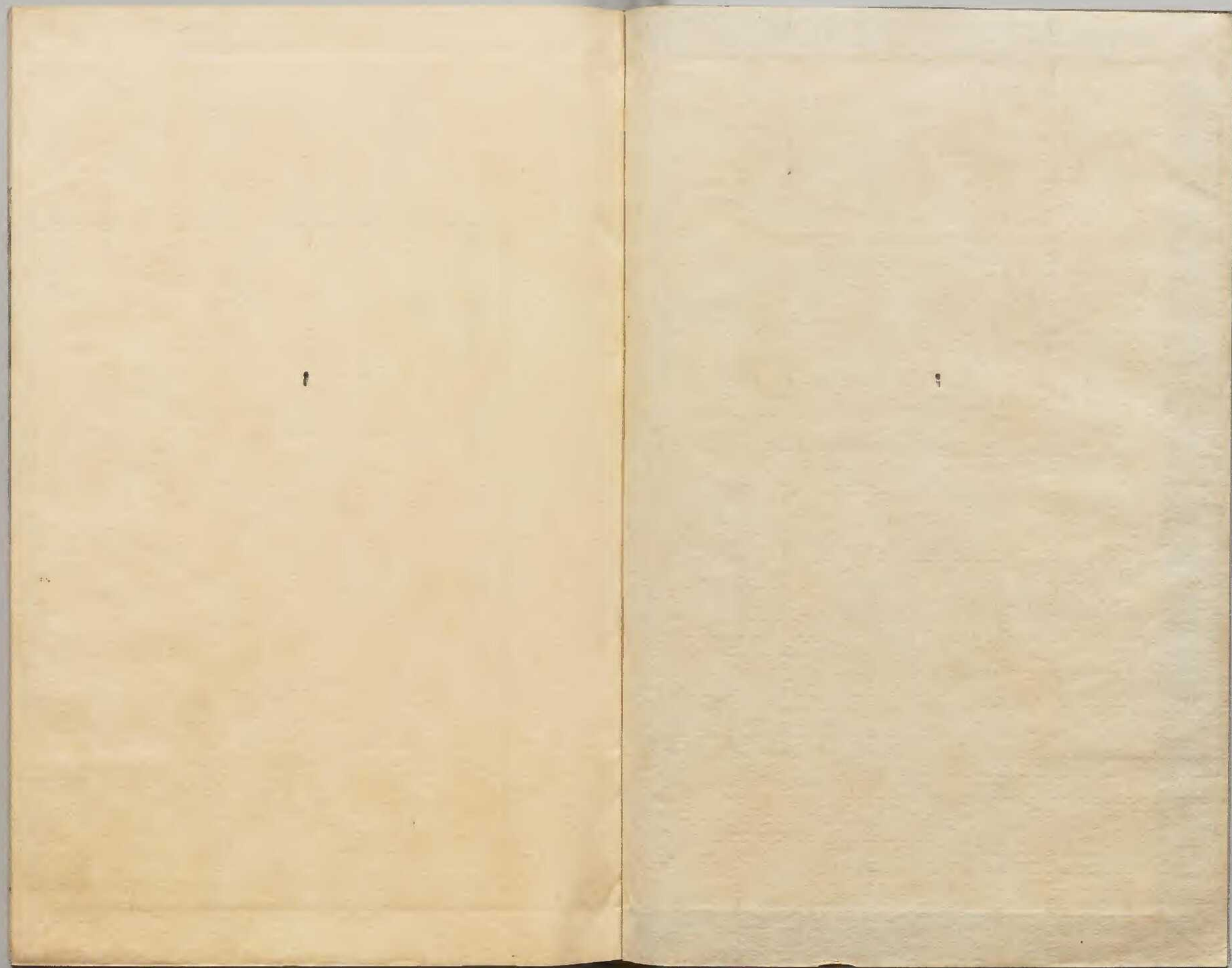
卷

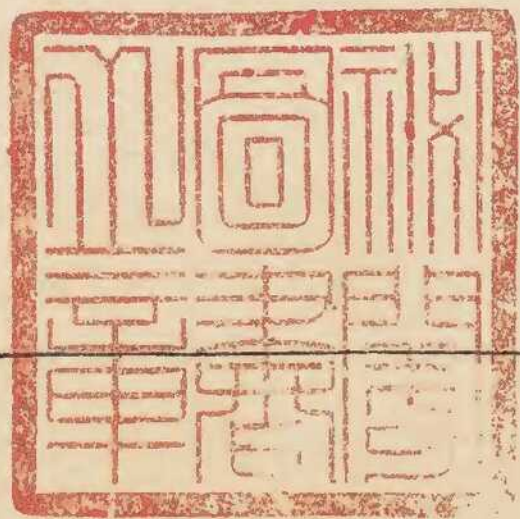
太政官文庫			
和書門	特別	一	二
類	號	三	六
函架	番	四	五
冊	架	四	六

共三十

內閣文庫	
番號	和 32362
冊數	465 (47)
函號	圖 54 .1







庶物類纂花屬卷之四十四目次
菊

庶物類纂

卷四十四

花屬目次

菊

一名治牆爾雅一名節花神農本草一名日精名醫別錄
 一名女節同上一名女華同上一名女莖同上一名更生
同上一名周盈同上一名傅延年同上一名陰成同上
 名回峰菊本艸圖經一名茶苦蒿同上一名羊歡艸同上
 一名地薇蒿同上一名金蕊本艸綱目一名傅公羣芳譜
 一名陰威同上一名朱羸同上○花一名帝女花
同上一名壽容西溪叢語一名端友潛確居類書



菊

菊一名治牆一名日精一名節花一名傅公一名周
 盈一名延年一名更生一名陰威一名朱贏一名帝
 女花塤雅云菊本作鞠從鞠窮也花事至此而窮盡
 也宿根在土逐年生芽莖有稜嫩時柔老則硬高有
 至丈餘者葉綠形如木槿而大尖長而香花有千葉
 單葉有心無心有子無子黃白紅紫粉紅間色淺深
 大小之殊味有甘苦之辨大要以黃為上白次之性
 喜陰惡水種須高地初秋烈日尤其所畏本艸及千

金方皆言菊有子將花之乾者令近溼土不必埋入土明年自有萌芽則有子之驗也味苦甘平無毒昔有謂其能除風熱益肝補陰蓋不知其得金水之精英能益金水二臟也補水所以制火益金所以平木木平則風息火降則熱除用治諸風頭目其旨淺微黃者入金水陰分白者入金水陽分紅者行婦人血分皆可入藥久服令人長生明目治頭風安腸胃去目翳除胸中煩熱四肢遊氣久服輕身延年或用之而無効者不得真菊耳菊之紫莖黃色冗心氣香而

味甘者為真菊當多種其類有甘菊一名真菊一名家菊一名茶菊

花正黃小如指頂外尖瓣內細萼柄細而長味甘而辛氣香而烈葉似小金鈴而尖更多亞淺氣味似薄荷枝幹嫩則青老則紫實如葶藶而細種之亦生苗人家種以供蔬茹凡菊葉皆淡綠而厚味極苦或有毛惟此葉淡綠柔瑩味甘嚼香都勝一名勝金金黃一名添色喜容蓓蕾殷紅瓣闊而短花瓣大者皆有雙畫直紋內外大小重疊相次面黃背紅開也黃暈漸大紅暈漸小突起如傘頂葉綠皺而尖其亞深瘦則如指肥則如掌莖紫而細勁直如鐵瘦控肥則高可至六七尺葉常不壞小花御愛出京師開以中之一極美者也九月末開出陳州九月末一雙笑靨一名喜容淡黃千葉花如小錢大葉有雙紋齊短而闊葉端皆有兩缺內外鱗次上二三層花色鮮明下層淺色帶微白心十餘縷色明黃葉比諸菊最小而青每葉不過如指面大或云出禁中因得名

金芍藥 一名金寶相 一名賽金蓮 一名金牡丹 一名寸厚稱之氣香瓣闊葉綠而澤稀而弓長而大黃鶴亞淡枝幹順直而扶疎高可六七尺菊中極品黃鶴翎蕾朱紅如泥金瓣面紅背黃開也外暈黃而中直如鐵高可七八尺韻度超脫菊中之仙品也蜜木鶴翎久不可見白者次之粉者又次之紫者為下木香菊 多葉畧似御衣黃初開淺鶯黃久則淡白花金錢 花頭大如折三錢心瓣黃皆一色其瓣五六層蕊綠葉亦大 小金黃 花頭大如折二心瓣黃皆一色其梗濃紫色 小黃 開未多日其瓣鱗六層而細態度秀麗經多日則面上短瓣亦長至于整齊而齊不止六層蓋為狀先後不同也如此穠密狀如笑靨花有富貴 勝金黃 花頭大過折二錢明黃瓣青黃心氣開早 勝金黃 瓣有五六月層花片比大金黃差小

上有細脈枝杪凡三四花一枝之中有少從蕊顏色鮮明玩之快人心目但條梗纖弱難得團簇作大本須畱意抹 黃羅繖 花淡黃徑可二寸體薄中有頂瓣植乃成 黃羅繖 紋似羅羅下乘如傘柄長而勁葉綠而稀厚而長亞淡枝幹細 報君知 一名九日黃一名直勁如鐵高可六七尺 報君知 一名九日黃一名花黃赤而有寶色開于霜降前久而愈艷徑二寸有半氣香瓣末稍歧有尖突起葉青而稀長而大亞淡莖紫枝幹勁挺 金鎖口 一名黃錦鱗一名錦鱗菊瓣高可八九尺 金鎖口 葉莖幹頗類黃鶴翎開亦同時體厚瑩潤絕類西施 一瓣背淡紅面正黃瓣展則外暈黃而內暈紅既徹則一黃菊耳徑可二寸有半沈註淡紅千瓣周邊黃色 銀鎖口 花初黃淡周邊白色半開時紅黃相雜如錦 銀鎖口 如銀半開時黃白相雜可愛上二花可為絕 鴛鴦錦 一名四面佛一名鸞品非其他小巧者可比 鴛鴦錦 交鳳友一名孔雀尾初作蓓蕾時每一蒂即迸成三四亦有三五六者其瓣面重黃而背重紅開也奇怪一分為三截下截皆無勿類集 卷四十四 花屬 菊 四

黃中截則紅其頂又紅四面支撐紅黃交雜如錦開
 徹四面盡露紅背盡隱厚徑二寸餘上尖高二寸如
 樓臺氣香葉黑綠澤皺而瓦有稜角其尖最多御袍
 亞其深葉根多冗莖紫枝幹勁挺高可四五尺御袍
 黃一名瓊英黃一名紫梗御袍黃一名柘袍黃一名
 大御袍黃花如小錢大初開中赤既開瑩黃徑三
 寸半瓣闊開早瓣末如細毛開最久殘則紅葉綠
 稀而長厚而大亞深葉根青淨莖葉枝幹扶疎高可
 一丈狀類御愛但青梗御袍黃一名御袍黃一名淡
 心有大小之分俱類小御袍黃但瓣疎而莖清耳范譜曰
 千瓣初開淡鵝黃而差疎瘦久則變白側金盞此
 類大金黃其大過之有及一寸八分者瓣有四層皆
 整齊花片亦闊大明黃色深黃心一枝之妙獨生一
 花枝中更無從蕊名以側金盞者以其花狀元黃名
 大而重欹側而生也葉綠而大梗淡紫細而茸作饅
 小金蓮其花焦黃酸酸始終一色瓣疎細而茸作饅
 頭之形徑二寸許萼深綠開甚早氣香葉綠而大長

而瓦厚而綿似金芍藥而尖葉根清翦金毬一名翦
 淨莖淡紅枝幹順直扶疎高七八尺翦金毬一名翦
 名金鳳毛一名金樓子一名蜜翦毬其色瑩黃瓣末
 細碎如翦頂突有細萼相雜茸茸氣香其殘也紅葉
 青而綠皺而稠肥而厚闊而短亞淡黃繡毬一名金
 葉根冗甚枝幹勁挺高可五六尺黃繡毬一名金
 名黃羅衫一名木犀毬一名金晚黃毬深黃千瓣十
 毬花深黃葉色稍淡而高大晚黃毬開極大
 采毬黃千大金毬金黃千瓣小金毬一名毬子菊一
 金櫻菊一名金彈子深黃千瓣毬子開以九月中淡
 中邊一色花較小突起如毬毬子黃千葉尖細重
 疊皆有倫理一枝之妙叢生百餘花若小毬菊諸黃
 花最小無過此者然枝青葉碧花色鮮明相映尤好
 金鈴菊入等或言有高近一丈者可以上其架亦可
 結為塔故又名塔子菊一丈者可以上其架亦可
 有之不獨生于枝頭綠葉尖長七出凡菊葉多五出

金萬鈴 開以九月末，淡黃千葉菊以黃為正，鈴以金為質，是菊正黃色，而葉有鐸形，則于名實兩無愧也。菊有花密枝偏者，謂之鞍子菊，與此花一種，特以地脈肥瘠使之然，爾又有大黃鈴、大金鈴、蜂鈴之類，或形色不正，較之此花，大非倫比。

小金鈴 一名饅頭菊，花似大金，葉似甘菊，而厚。夏金鈴 出西京，開以六月，淡黃千葉，大開以十月，生秋金鈴 出西京，開以九月中，淡黃雙，不甚鮮茂，以生非其時故也。

秋金鈴 紋重，葉花中細蕊，皆出小鈴，中亦如鈴，葉但比花葉短廣，而青有如蜂鈴，狀初出時，京師戚里相傳以為愛翫。蜂鈴 九月，中千葉，淡黃花形圓小，而有鈴葉擁聚，蜂起細視，若有蜂窠之狀，似金萬鈴，獨以花形差小而尖，又有細蕊出鈴葉，大金鈴 開以九月末，淡黃有鈴者，皆如中以此別爾。

大金鈴 鐸之形，而此花之中實皆五出，細花下有千葉，開之每葉有雙紋，枝與常菊相似，葉大而疎，一枝不過十數葉，俗名大金鈴，花形似秋萬。

鈴 千葉小金錢 畧似明州黃花，葉中尤大，開最早，重小金錢 開早，大于小金錢，明黃瓣，淡黃心，則舒大金錢 開遲，大僅及折二心，瓣明黃一色，其而為簞，大金錢 瓣五層，此花不獨生于枝頭，乃與葉層層相間而生，香金錢 出西京，開以九月末，淡黃雙色，與態度皆勝。金錢 紋重，葉似大金菊，而花形圓齊，頗類滴滴金，人未有識者，或以為棠棣。荔枝菊 頭大，于小錢，明黃細瓣，層層鱗次，不齊，中央無心，鬚乃簇簇，未展小葉，至開遍，凡十餘層，其形頗圓，故名荔枝，其香清甚，姚江士友金荔枝 一名荔枝黃花，金黃云其花黃，狀似楊梅。金荔枝 徑二寸餘，厚半之，瓣短而尖，開遲，葉青而稠大。荔枝紅 一名紅荔枝，棣棠而出，西京開以九月末，雙紋多，葉自中至外，長短相次，如千葉，棣棠狀，凡黃菊類多小花，如都勝、御愛，雖稍無物類纂 卷四十四 花屬 菊 六

大而色皆淺黃其最大者若大金鈴菊則又單葉淺薄無甚佳處惟此花淡黃多葉大於諸菊而又枝葉甚青一枝叢生至十餘金飽子花比甘菊差大纖穠采花葉相映顏色鮮好似窠株不甚高蓋奇品也亦九煉金一名滲金金菊似棣棠菊而稍大瓣似荔枝菊而稍秀開于九月前外暈金黃中暈焦黃葉綠狹而尖亞淡葉根多如鐵高可一丈黃二色九月末開鶯黃雙紋多葉然此花甚類薔薇菊惟形差小又近橙菊花辨與諸色不其深其瓣成簞排豎生于萼上小片婉變至于成團眾瓣之下又有統裙一層承之亦猶橙皮之外包也其小御袍黃一名淡色御袍黃花全似御袍黃中無心黃萬卷一名金盤橙其色金黃徑二寸有黃菊瘦有黃萬卷半厚三之二其外夾瓣其中簞瓣心不突

開遲葉青而稠大而瓦其末團其亞淡葉根多冗枝幹偃蹇而粗大高五六尺鄧州黃九月末單葉雙紋淡于鶯黃而淺于鬱金中有細葉出鈴萼上形樣甚似鄧州白但差小耳按陶隱居云南陽鄧縣有黃菊而以五月採今人問相傳多以白菊為貴又採以九月頗與古說相異惟黃菊味甘氣香枝幹葉形全類白菊金絲菊花頭大過折二淡黃細疑弘景所說即此小與辨一色顏色可愛名為金絲者以其花垂絲菊辨顯然起紋絡也十月方開此花根莖極壯花蕊淡黃莖極柔細隨錦牡丹花之紅黃赤黃者多風動搖如垂絲海棠色老黃形團圓厚開徹或又名秋牡丹檀香毬整齊徑幾三寸厚三之二氣香葉麝香黃花心豐腴旁短葉密承之格極高勝幹短感麝香黃亦有白者大畧似白佛頂而勝之遠甚吳中比黃寒菊有花頭大如小錢心瓣皆淡黃色辨年始有

而為一不止五層重數甚多聳突而高其薔薇九月
 香與態度皆可可愛狀類金鈴菊差大耳
 淡黃雙紋有黃細蕊出小鈴萼中枝幹差細葉有枝
 股而圓又薔薇有紅黃千葉單葉兩種而單葉者差
 尖人問謂之野薔 薔毛 開以九月淡黃纖如細毛生
 薇蓋以單葉爾 于花萼上凡菊大率花心皆
 細葉如下有大葉承之謂之托葉今薔毛花自內
 自外葉皆一等但長短上下有次爾花形小於萬鈴
 亦近年 金孔雀 一名金褥菊蓓蕾甚巨初開金黃既
 花也 瓣尖而下垂隨開隨悴葉青而濁長大而皺
 其亞深根冗甚枝幹偃蹇而粗大高可一丈黃五九
 菊 花鵝黃色外尖瓣一層中瓣茸茸然徑僅如錢夏
 枝幹細而高 九日黃 大如小錢黃心帶微青瓣有
 僅二三尺 開時或有不甚盛者惟 殿秋黃 一名黃
 金錢之前也 開時或有不甚盛者惟 殿秋黃 一名黃
 地土得宜方盛綠葉甚小枝梗細瘦

名金芙蓉一名近秋黃一名晚節黃一名大蠟瓣花
 蜜蠟色徑二寸有半瓣闊微皺開于秋末葉青稀厚
 而瓦大如掌亞深枝幹 小殿秋黃 朵瓣葉幹俱似殿
 粗勁如樹高可八九尺 秋黃 而清雅過之
 曼羅黃 狀如小金黃花葉尖瘦如翦羅穀三 繖蓋
 御袍黃而小柄長 小金眼 一名楊梅毬一名金帶圍
 而細莖黃莖青 太真黃 一名腰金紫與大金眼同
 花朵差小枝幹稍 鮮明此小金錢色 黃木香 一
 細高僅三四尺 黃翦 鮮明此小金錢色 黃木香 一
 木香菊淡黃小 黃翦 鮮明此小金錢色 黃木香 一
 千瓣花僅如錢 黃翦 鮮明此小金錢色 黃木香 一
 瓣花淡 錦雀舌 一名金雀舌重黃多 金玲瓏 一名錦
 名金絡索金黃千 錦絲桃 一名面黃餘類紫絲桃黃壯
 瓣卷如玲瓏 金紐絲 一名金紋絲色瑩黃開遲高可
 丹 其花鵝黃其 金紐絲 一名金紋絲色瑩黃開遲高可
 背色稍大

一丈瘦則薄而小錦西施紅黃多瓣形黃西施嫩黃
肥則與銀紐絲同二色瑪瑙金紅淡黃西施多瓣
瑪瑙西施紅黃二色瑪瑙二色千瓣錦褒似金黃千
褒似而韻鴛鴦菊一名合歡金千朵小波斯菊頭
態尤勝一枝只一葩喜倒垂下茉莉菊一蕊只十五六瓣或
久則微捲淡黃千瓣其狀似茉莉花不類諸菊葉即
菊也每枝條之上抽出十餘層小枝皆簇簇有蕊
紫粉團中心微赤錦麒麟一名一回回菊其花極耐霜
紅既開則面金黃而背赤紅葉綠而黑長鶯羽黃名一
厚而尖其亞淡葉根有冗高可五六尺鶯羽黃名一
鶯乳黃嫩黃鴛兒黃一名鴛毛黃開以九月末淡樓
千瓣如大錢鴛兒黃黃纖細如毛生于花萼上大二
子佛頂花鴛黃其瓣大約四層下一層瓣單而大二
層數疊稍縮三層亦數疊又縮第四層黃萼

細鈴茸茸然突起作頂徑僅如錢經霜即白其葉微
似錦繡毬青而皺長厚而尖其亞淡葉根有冗其枝
幹勁直高可四五尺凡花之外有大瓣而中有細萼
茸茸然突起作頂似鈴非鈴似管非管者不問千瓣
多瓣單瓣皆當從佛頂之稱惟黃佛頂一名佛頭菊
鈴管分明者則不可得而混也黃佛頂一名黃餅子
一名觀音菊黃千瓣中心細瓣高起花徑黃佛頭花
寸餘心突起似佛頂四邊單瓣色淡黃黃佛頭花
不及小錢明黃色狀如金鈴菊中外不辨心瓣但見
混同純是碎葉突起甚高又有白佛頭菊之黃心也
佛頭菊無心中小黃佛頂一名單葉小金錢花兔色
黃蓓蕾葉幹俱似繡芙蓉瓣似荔枝野菊亦有二三兩
小單層心與瓣皆明黃色枝莖極細多依倚他艸木
而長別有一種其花初開心如早蓮艸開至涉日則
旋吐出蜂鬚周圍蒙茸然如蓮花鬚之狀枝莖頗大
綠葉五出能仁寺側府城牆上最多○以上黃色

九華菊 此淵明所賞今越俗多呼為大笑瓣兩層者五分者其態異常為白色之冠香亦清勝枝葉疎散九月半方開昔淵明嘗言秋菊盈園詩集中僅存九華之名喜容千葉花初開微黃花心極小色淡外變白尤耐封植可以引長七八尺金盃玉盤中則至一丈亦可攬結白花中高品也

白大葉三數層花頭徑三寸菊之大者不過此本出江東比年稍移我吳中粉團亦名玉與諸菊絕異含蕊時色淺黃帶微青花辦成箭排豎生于萼上其中夾初看一似無心狀如橙菊盛開則變作一團純白色形甚圓香甚烈至白辦凋謝方見瓣下有如心者甚大白辦皆匿匣出于上經霜則變紫色尤佳綠葉龍腦一名小銀臺出京師開以九月甚粗其梗柔弱龍腦一名金萬鈴而葉尖花色類人間紫鬱金而外葉純白香氣芬烈新羅一名玉梅一甚似龍腦是香與色俱可貴也

外開以九月末千葉純白長短相次花葉尖薄鮮明瑩徹若瓊瑤始開有青黃細葉如花蕊之狀盛開後細葉舒展始見蕊枝正紫葉青支股甚小凡菊類多尖闕而此花之蕊分為五出如人之有支股與花相映標韻高雅玉毬出陳州開以九月末多葉白花近非尋常比玉毬出微有紅色花外大葉有雙紋榮白齊長而蕊中小葉如翦茸初開時有殼青久乃退去盛開後小葉舒展皆與花外長葉相次側垂以玉毬目之者以其有圓聚之形也枝幹不甚羸葉尖長無殘闕枝葉皆有浮毛頗與諸菊異然顏色標致固自不凡近年以出爐銀一名銀紅西施一名粉芙蓉來方有此本出爐銀花寶色瓣厚大初微紅後蒼白如銀出爐終始可愛徑三寸許形團葉青而黃有紋蠟色皺而瓦長厚而尖葉根冗莖青枝幹屈曲高僅三尺白繡毬一名銀繡毬一名白羅衫一名瓊繡毬四尺白繡毬一名玉繡毬一名白木犀一名玉毬色青白而有光皎花抱蒂大于鶯卵其瓣有紋中有細萼開最久殘則牙紅葉稀而青長大而多尖亞淡枝

幹勁直而扶玉牡丹一名青心玉牡丹一名蓮花菊
 疎高可一丈花千瓣潔白如玉徑二寸許中
 暈青碧開早開徹疎葉青而稀長而厚狹而尖玉
 亞淡葉根有冗莖淡紅枝幹勁挺高僅二三尺
 芙蓉一名餘醪菊一名銀芙蓉初開微黃後純白徑
 其殘也粉紅葉靛色微似銀芍藥綴而尖葉銀紐絲
 根多冗莖亦靛色枝幹偃蹇高僅三四尺
 一名白萬卷一名萬卷書一名銀絞絲一名撚銀條
 一名鷺毛菊一名銀撚絲初微黃後瑩白如雪徑可
 三寸體薄開早氣香味甘萼黃開徹瓣紐則萼亦不
 見瓣如紙撚殘則淡紅葉青而稠亞淺枝幹勁直扶
 疎高可一尺一名勝瓊花花碩大有寶色其瓣茸
 六七尺一拿雪茸然如雪花之六出葉似白西施而
 長大幹枝玉寶相可坐人其瓣如大杓容二三升或
 順直高大蠟辦西施一名蜜西蠟辦花不甚大而溫
 以爲粉雀然玉質其品甚高此外有紅蠟
 舌非也

辦大蠟辦雖冒蠟辦之名而實不相似白疊羅一名
 惟紫蠟辦花畧相似而枝葉又全不類
 菊一名疊雪羅一名玉梅一名白疊雪一名倭菊蓓
 蕾難開中暈青而微黃開徹瑩白如雪徑可三寸厚
 三之二其瓣羅紋其殘粉紅葉青而稠大
 仰其末團其亞淡枝幹勁挺高僅三四尺一團雪
 一名白團雪一名亞淡枝幹勁挺高僅三四尺
 瓣如勺長而厚疎朗香清中萼黃開遲最久徑可二
 寸殘時紫紅葉稀似艾白而青大而長尖而厚闊如
 掌亞最深葉極耐日淡冬五色斑然如畫枝幹勁直
 高可六玉玲瓏一名玉連環蓓蕾初淡黃而微青漸
 七尺葉青長而闊厚而大有稜角葉根淨秋玉鈴開以九
 有采色莖淡紅枝幹順直高可至丈
 白千葉中有細鈴甚類大金鈴凡白花中白麝香似
 如玉毬紅羅形態高雅而此花可與爭勝
 香黃花差小蓮花菊如小白蓮花多葉而無心花頭
 亦豐腴韻勝蓮花菊如小白蓮花多葉而無心花頭
 花屬菊

葉甚纖巧萬鈴菊中心淡黃鏡子菊白花葉月下白一名玉兔
 華花青白色如月下觀之徑僅二寸其形團其瓣細而厚葉青似水晶毬長而狹其背弓其亞淺其枝幹勁挺高可水晶毬許其瓣細而茸中微有黃萼初編三四尺
 薄後乃暄泛葉稀而弓青而滑肥而厚大芙蓉菊長亞淺根有元莖青枝幹挺勁高可七八尺
 開就者如小木芙蓉尤穠盛者如象牙毬其花豐碩樓子芍藥但難培植多不能繁
 色其後牙色微作鴨卵之形柄弱勞破玉瓣有黃紋不任其花色稠青而毛莖亦青
 如線界大笑白瓣黃心本與九華同種其單層者為之為二大笑花頭差小不及兩層者之大其葉類粟木葉亦徘徊淡白瓣黃心色帶微綠瓣有四層名粟葉菊
 邊未及其餘開至旬日方及周徧花頭乃見團圓按字書徘徊為不進此花之開若是其名不妥十月初

方開或有一枝花頭多者至佛頂亦名佛頭菊中黃攢聚五六顆近似淮南菊
 一層繞之初秋先玉樓春一名土粉西花初桃紅後開白色漸沁微紅
 而大瑩而潤開疎爽葉青而毛稀可數大餘醪出相如茄葉亞淺枝幹勁直如木高可六七尺
 以九月末純白千葉自中至外長短相次花之大小正如餘醪而枝幹纖柔頗有態度若花葉稍圓加以檀蕊真玉盆出滑州開以九月末多葉黃心內淡外醪醪也
 盂中盛花狀世人相傳為玉盆菊者大率皆黃心碎葉初不知其得名之繇後請于識者乃知物之見名于人者必有波斯花頭極大一枝只一葩喜倒白西形似之實云波斯垂下久則微捲如髮之鬢
 施一名白粉西一名白二色花初微紅其中暈紅而早葉青則稠狹而瑩徑三寸以上厚二寸許辦參差開根多冗枝幹偃蹇高僅三四尺銀盆出西京開以九月

比夏秋萬鈴差疎而形色似之鈴葉之下別有雙紋
 白葉謂之銀盆者以其下葉正白故也此菊近來未
 多見木香菊狀如春架中木香花又如初開纏枝白但
 此花頭舒展稍平銀盤頭或大二層黃心突起頗高花
 坦耳亦有黃色者九月末開單葉雙紋白葉中有細蕊出
 瘠故鄧州白鈴萼中凡菊單葉如薔薇菊之類大率
 也花葉圓密相次而此花葉皆尖細相去稀疎然香比
 諸菊甚烈又為藥中所用蓋鄧州菊潭所出枝幹甚
 纖柔葉端有支股白菊單葉白花蕊與鄧州白相類
 而長亦不甚青但花葉差闊相次圓密而枝
 葉蘼繁人多謂此為金盞銀臺一名銀臺一名萬鈴
 之鄧州白今正之菊一名銀萬管花外
 單瓣或夾瓣薄而尖白而瑩中筒瓣初驚黃後牙色
 徑可二寸殘則淡紅葉青而狹長而多尖其亞淡葉
 根冗甚枝幹細偃佛頂菊大過折二或如折三單層
 蹇高可五六尺白瓣突起淡黃心初如楊

梅之肉蕾後皆舒為筒子狀如蜂窠末後突起甚高
 又且最大枝幹堅粗葉亦粗厚又名佛頭菊○一種
 每枝多直生上只一花少有旁出枝○淮南菊一種
 一種每枝頭分爲三四小枝各一花○淮南菊一種
 黃心瓣有四層上層抱心微帶黃色下層黯淡純白
 大不及折二枝頭一簇六七花一種淡白瓣淡黃心
 顏色不相深惹瓣有四層一枝攢聚六七花其枝抄
 六花如六面仗鼓相抵惟中央一花大于折三此則
 所產之地力有不同也大率此花自有一二節不同初
 開花面微帶黃色中節變白至十月開過見霜則變
 淡紫色且初開之瓣只見四層開至茉莉菊全似茉莉
 多日乃至六七層花頭亦加大焉茉莉菊全似茉莉
 莉綠葉亦似之萬鈴菊心茸茸突起花玉盤菊黃心
 長大而圓淨多半開者如鈴玉盤菊突起
 淡白粉薔薇花似紫薔薇玉甌菊或云甌子菊即纏枝
 綠邊粉薔薇而粉紫色玉甌菊白菊也其開層數未
 及多者以其花瓣環拱如甌蓋白褒如一名銀褒如
 之狀也至十月經霜則變紫色白褒如多瓣小花此

花四色錦者為最紫者次之
粉者又次之白其尤勝者
似銀銀芍藥一名芙蓉菊
杏葉銀芍藥一名太液蓮
初似金芍藥後與金芍藥同
色淡紅葉亞淡與金芍藥同
瑤井欄花類金蓋銀臺外
中筒瓣色黃開甚早葉厚而
一名銀鈴菊一名夏玉鈴外
淡黃徑僅如錢夏秋二度開
根有冗高八儂菊花初青白
僅二三尺八儂菊花七八蕊
玉粉團千瓣蠟瓣粉西施
白粉團千瓣蠟瓣粉西施
施而差小白牡丹純白鴛鴦
瓣厚不瑩白牡丹純白鴛鴦
鴛鴦頭蘸金白一名蘸金香
頭蘸金白一名蘸金香白千
辦邊有黃色似蘸

碧蕊玲瓏色白千瓣葉
盆菊一名大餅子菊單瓣
中心細瓣突起如黃佛頂
單瓣白絨毬類紫絨毬
枝大槩似白木香一名木香
純白葉與紫艾葉菊心小葉
芍藥相似艾葉菊心小葉單
白鶴翎花一名銀鶴翎一名
香似麝香黃花粉蝴蝶一名
一名玉蕊菖花純腦子菊花
白與粉蠟瓣同腦子菊如腦
過轉樓子菊如樓子單心菊
紅色樓子菊如樓子單心菊

鬢皆中空攢成一扁毬子紅白單葉繞承之每枝只
 一花徑二寸葉似荷蒿夏中開近年院體畫艸蟲喜
 以此菊殿秋白一名玉玫瑰花朵寒菊大過小錢短
 寫生其瓣方增長明黃心乃攢聚碎葉突起狀元紫花
 頗高枝條柔細十月方開以上白色
 紫玉蓮順聖淺紫出陳州鄧州九月中方開多葉葉
 而色淡比諸菊最大一花不過六七葉而
 每葉盤邊凡三四重花葉空處間有筒葉輔之大率
 花枝幹類垂絲棗棠但色紫花大爾菊中惟此最大
 而風流態度又為可貴獨恨色紫牡丹一名紫西施
 非黃白不得與諸菊爭先耳
 一名檀心紫花初開紅黃間雜如錦後粉紫徑可三
 寸九瓣比次而整齊開遲氣香葉綠而澤長厚而尖其
 亞淡葉根有冗枝幹碧江霞紫花青蒂蒂角突出花
 肥壯高僅三四尺外小花花之奇異者
 雙飛燕一名紫雙飛淡紫千瓣每花孩兒菊紫萼白
 有二心瓣斜捲如飛燕之翅

然葉上有光紫茉莉似梅花菊而紫花雖小而標格
 與它菊異紫茉莉瀟灑氣味芬馥不可常品目
 之朝天紫一名順聖紫蓓蕾青碧花初淡紫後淺紫
 徑二寸有半葉綠而稀尖亞細密如縷葉翦霞綃紫
 根清淨枝幹細紫勁而直高可五六尺
 瓣瓣邊如翦其花徑二寸佛座蓮紫千瓣瓣頗大且
 許瓣疎而大其邊如繡紫千瓣或以為
 紫壯瑞香紫一名錦瑞香花淡紫如瑞香色徑
 丹非瑞香紫寸許瓣疎尖而豎枝葉類金荔枝紫絲
 桃一名紫蘇桃一名曉天霞蓓蕾青綠花茄色中暈
 紋色更紫花徑二寸有半厚稱之墨菊一名早紫花
 開徹鬚鬆明潤枝葉俱類紫玉蓮似紫霞觴而
 厚大色紫黑穠艷開于九日前莖葉與紫袍金帶夏
 相似高可四五尺皆紫之極非世俗點漆之說也
 萬鈴出鄜州開以五月紫色細鈴生于雙紋大葉之
 上以時別之者以有秋時紫花故也或以菊皆

秋生花而疑此菊獨以夏盛按靈寶方曰菊花紫白
 又陶隱居云五月採今此花紫色而開于夏時是其
 得時之正也 秋萬鈴 出邠州開以九月中千葉淺紫
 夫何疑哉 秋萬鈴 其中細葉盡為五出鐸形而下
 有雙紋大葉承之諸菊如棣棠是其 荔枝紫 出西京
 最大獨此菊與順聖過焉環美可愛 凡菊鈴并蕊皆生
 開千葉紫花葉捲為筒大小相間凡菊鈴并蕊皆生
 托葉之上葉背乃有花萼與枝相連而此菊上下左
 右攢聚而生故俗以為荔枝者以其花形正圓紫
 故也花有紅者與此同名而純紫者蓋不多得紫
 似而色粉紫 賽西施 又名倚欄嬌淡紫 紫芍藥 一名
 春花先紅後紫復淡紅變蒼白徑可三寸厚稱之其
 瓣闊大而鬚鬆開早氣香葉薄綠而澤稀而多尖其
 枝幹順直高 繡毬 出西京開以九月中千葉紫花葉
 可四五尺 繡毬 尖闊相次叢生如金鈴花似荔枝
 菊花無筒葉而萼邊正平爾 紫鶴翎 一名紫粉盤一
 花形之大者若大金鈴菊者

淡紫後 紫玉蓮 一名紫荷衣一名紫蠟瓣蓓蕾青綠
 粉白色 紫玉蓮 花紫而紅質如蠟徑可二寸瓣如勺
 終始上豎葉 瑪瑙盤 瓣花極豐大 紫薔薇 花畧小似
 全似朝天紫 一名紫羅袍花似紫鶴翎小而厚色勻其
 色紫羅織 一名紫羅紋而細葉青大而稠根多冗枝幹勁
 直高 紫繡毬 一名紫羅衫其花粉紫得養則如紫壯
 大 紫繡毬 丹之色蒨麗失養則青紅黃白夾雜而
 不勻瓣結不舒葉類錦 紫翦絨 四翦絨俱小巧 金絲
 繡毬 綠而混厚而皺 紫翦絨 紫者其名獨振 金絲
 菊 紫花黃心 水紅蓮 一名菡萏紅一名荷花毬一名
 樓花粉紫初開似紫壯丹其後漸淡如水紅花色徑
 二寸形團瓣疎開早葉綠稀而可數闊大而厚皺而
 蹙似芙蓉枝幹勁直高可 雞冠紫 一名紫鳳冠千瓣
 一丈或以為太液蓮非 雞冠紫 高大起樓取象于
 雞冠花非以雞 福州紫 紫多瓣 狀元紅 花重紅徑
 之冠為比也

半之瓣闊而短厚有紋其末黃其紅耐久開早葉似
 猶脚跡綠而麗亞淡葉根冗枝幹如鐵高僅三四尺
 錦心繡口一名楊妃茜裙紅一名美人紅徑二寸許
 起初青而後黃筒之中嬌紅而外粉筒之口金黃爛
 熳如錦香清開與報君知同葉綠而澤團而弓稀而
 可數其缺刻如捷業枝幹紅紫袍金帶一名紫重樓
 紫細勁順直高可四五尺紫袍金帶一名紫重樓
 金章蒂蕾有頂開稍遲初黑紅漸作鮮紅既開彷彿
 亞腰葫蘆亞處無瓣黃蕊繞之其徹也黃蕊不見攢
 簇成毬大如雞卵開極耐久葉綠而秀闊而長薄大
 而多尖葉根有冗莖淡紅枝幹勁直高可三四尺大
 紅袍二寸以上殘色木紅葉青澤厚而大亞淡末團
 葉根清淨莖青枝幹肥紫霞觴一名紫霞杯花似狀
 壯順直高可四五尺紫霞觴一名紫霞杯花似狀
 重紅稍開即木紅葉青闊而皺亞淡紅羅織一名紫
 葉根多冗枝幹挺勁高可四五尺

錦羅傘紫慶雲紅一名錦雲紅蒂蕾淡桃紅開則紅
 紅千瓣而翳鬆徑二寸有半厚稱之葉青澤海雲
 其瓣尖細而翳鬆徑二寸有半厚稱之葉青澤海雲
 厚而長稍尖亞淡莖青枝幹順直高可四五尺海雲
 紅一名海東紅一名相袍紅一名將袍紅一名揚州
 徑二寸有半其瓣初尖而後岐其萼黃其徹也翳鬆
 其葉長而大青而多尖其亞淡枝幹壯大高可四五
 尺燕脂菊類桃花菊深紅殘紫比燕脂色尤重比年
 品縷金妝一名金線菊淡紅出爐金一名錦芙蓉金
 也縷金妝一名金線菊淡紅出爐金一名錦芙蓉金
 金出火煉金花徑僅寸許外尖瓣猩紅其中萼金黃
 而尖亞淡枝幹勁木紅毬一名紅羅衫一名紅繡毬
 直高可四五尺木紅毬一名紅羅衫一名紅繡毬
 徑可二寸有半瓣下覆如毬心萼黃甚紫骨朵一名紅
 莖葉枝幹頗類御袍黃高可五六尺紫骨朵一名紅

繡毬一名紅繡毬蓓蕾鮮紅頂如泥金開甚早先紅
 紫後紫紅徑可二寸有半厚二寸瓣明潤豐滿如橘
 子其微也攢簇如毬葉類紫霞觴葉綠醉楊妃一名
 而小根有冗枝幹勁直高可四五尺醉楊妃一名
 環其色淡桃紅久而不變其花疎爽而潤澤小徑近
 二寸以上厚半之其瓣尖而硬下覆如臍花繁而柄
 弱其英乃垂其葉青厚短大而稠其尖多其太真紅
 亞淺葉根冗甚莖青枝幹偃蹇高可五六尺
 嬌紅樓子紅蓓蕾甚巨開早初淡黑漸作鮮紅瓣垂
 千瓣如樓子紅而長光燄奪目既開徑二寸以上其萼
 如小錢初青後黃其中隱然有頂有開數瓣上紅萬
 豎者莖葉如紫袍金帶枝幹高大可至四五尺紅萬
 卷一名紅紐絲淡紅一擊紅花瓣上有紅點面紅翦
 千瓣如萬卷書一擊紅花徑三寸瓣大而圓紅翦
 絨初殷紅後木紅徑寸有半其形薄而瓦其瓣末碎
 清淨枝幹扶疎如刺葉綠尖而小其亞淺其莖紅葉根
 高可三四尺錦繡毬一名錦羅衫蓓蕾如栗其花

作紅黃色瓣闊而短葉似紫繡
 毬稀而大皺而尖葉根有冗
 薄而小外暈粉紅中暈大紅開徹粉紅瓣下鞞太
 紅瓣上攢如鶴頂葉青圓而小枝幹不甚高大
 冠紅如紅千瓣色猩猩紅花似狀元紅而厚僅二寸開
 尖莖青枝幹挺繡芙蓉一名赤心黃一名老金黃初
 勁高可四五尺背紅莖二寸有半厚半以之開早稜層
 黃其瓣面黃而背紅莖二寸有半厚半以之開早稜層
 整齊葉青澤而脆亞淺葉根冗甚枝幹偃蹇而粗大
 高可四尺桃花菊一名桃紅菊花瓣如桃花粉紅色一
 五尺乃齊其心黃色內帶微綠此花嗅之無香惟搯破
 日乃齊其心黃色內帶微綠此花嗅之無香惟搯破
 聞之方知有香至中秋便開開至十餘日漸變為白
 色或生青蟲食其花片錦荔枝多瓣紅牡丹開早初
 則衰矣其綠葉甚細小芙蓉菊狀如芙蓉二色蓮一名
 銀紅開紅茉莉似梅花芙蓉菊狀如芙蓉二色蓮一名
 最久紅茉莉似梅花芙蓉菊狀如芙蓉二色蓮一名

荷一名西番蓮一名蠟瓣紅一名大紅蓮一名紅轉
 金一名錦蠟瓣花先茜紅後紅黃色其萼徑僅二寸
 許厚半之瓣如勺而毛末微皺上簇如蓮萼黃而大
 萼中或突或起數瓣葉綠長大而多尖其亞淡葉根有
 冗幹勁挺高襄陽紅九江彭澤出賓州紅一名岳州
 可四五尺輪紅重紅福薄如鏃徑二寸土殊紅其色如紅二色出
 京開以九月末千葉叢有淡淡紅兩色而花葉之中
 間生筒葉大小相應方盛開時筒之大者裂為二三
 筒葉相雜比茸茸然花心與冬菊寸半色淡紅質
 如蠟瓣闊而短開極遲葉疎青而澤初似銀芍藥其
 後弓而厚長而尖亞淡尖多莖紫枝幹順直扶疎高
 可五六尺○桃花菊多葉至四五重粉紅色濃淡在
 以上紅色○粉鶴翎一名粉紅梅之間未霜即開最為
 妍麗中秋粉雀一名粉紅絲一名荷花紅花粉紅大如芍
 後便可賞

藥瓣尖長而大背淡紅初開鮮濃既開四面支撐紫
 嫩騰耀後漸白紐絲葉青而稀闊大如掌亞淡葉根
 多冗枝幹順直而垂絲粉紅千瓣細如茸攢聚相次
 扶疎高可七八尺○粉蠟瓣有半厚稱之氣香瓣初仰而後覆其殘如
 弱其花淡紅似銀紐絲而瓣不紐其朵俱垂色態嬌
 也粉蠟瓣有半厚稱之氣香瓣初仰而後覆其殘如
 紅粉塗抹葉青長大而稀亞淡粉西施一名紅粉西施
 葉根清淨枝幹順直高可一丈粉西施一名紅粉西施
 一名粉西花豐碩似白西施初開紅黃相雜有寶色
 開徹則淡粉紅瓣卷而紐背慘而紅如猴頭然柄弱
 不任葉青而厚長而瓦狹而尖亞合蟬菊九月末開
 淡葉根多冗枝幹亦類白西施
 花形細者與蕊雜比方盛開時筒之大者灑金紅一
 裂為兩翅如飛舞狀一枝之抄凡三四花灑金紅一
 灑金香一名金錢豹淡紅孩兒菊一名澤蘭花淡粉
 千瓣瓣間有黃色如灑

五月即開，葉青長狹多尖，花葉皆香，莖紫高，紅粉團數尺，宜小兒佩。一云置衣中，髮中可辟汗。樓子粉西施，一名粉團，花粉紅，徑二寸，厚半寸，中暈。紅粉短而多紋，枝葉似金荔枝而青。一名晚香紅，一名秋牡丹，一名紅粉樓，一名車輪紅。其花粉紅，徑可三寸，厚三之二，其開也遲，瓣圓而厚，比次整齊，中深紅，突起上作重臺，色易淡，葉稠青而毛狹，而尖其亞，深葉根冗甚，枝幹亦與白西施同，壯大過。醉西施，淡紅千葉，垂勝緋桃，一名紅碧桃，格奇之。棠枝葉似紫芍，粉褒似尖短厚，而無紋，葉綠而澤似藥，而高大不及。粉褒似尖短厚，而無紋，葉綠而澤似狀元紅，而尖其亞，少葉根有冗枝。大楊妃，一名楊妃，幹偃蹇，或遂以粉西施當之，非也。粉玲瓏，一名瓊環，粉紅千葉，散如亂草。賽楊妃，粉紅千葉。粉玲瓏，一名紫丁香，粉紅小花，按沈譜，玲瓏與萬卷萬管並載，今人類多混稱，不知玲瓏者疏朗通透之物，卷則

書卷，畫卷之類，管則簫管筆管之類，取象各不同，百詠之，連環絡索，即玲瓏之別號，于命名之意，漫失不辨。可垂絲粉紅，聚相次而花下亦無托葉，人以其枝葉纖柔，故以八寶瑪瑙，一名八寶菊，千葉粉，紫芙蓉，垂絲目之。一名勝芙蓉，一名芙蓉菊，千葉粉，粉繡球，淡紅，千瓣開極大，其葉尖而小。粉萬卷，千葉粉，粉繡球，淡紅，花夏月佛頂菊，色微紅，佛見笑，千葉粉，紅傅粉，千葉粉。○以上珠子菊，白色見本州，注云南京有一丹菊，粉紅色，珠十樣錦，一本開花，形模各異，或多瓣，含菊，銘云煌煌，十樣錦，或單瓣，或大或小，或如金鈴，丹菊，暮秋彌榮，樣亦有六七色，黃白雜，滿天星，一名蜂鈴菊，春苗掇，往有微紫花頭小，去其顛，岐而掇，掇，而亦岐至秋而二色西施，一名紅二色，一名黃二色，一幹數千百朵，二色西施，一名紅二色，一名黃二色，一幹數千百朵。

色徑可三寸厚半之開最久瓣葉枝幹皆與白西施
 同初開時數朵淡紅數朵淡黃迥然不類半開時五
 彩實色炫爛奪目開二色楊妃一名二梅一名金菊
 徹則皆淡桃紅色矣二色揚妃對芙蓉多瓣淺紅淡
 黃二色雙出如金銀花徑僅二寸其萼黃其
 瓣如兔耳其葉綠而不澤厚而尖皺而瓦
 一名脂暈黃一名琥珀盃其花初開紅黃而赤金星
 浮動其後漸作醬色徑可三寸形薄而瓦瓣如勺而
 尖葉稀綠而澤其末團枝幹
 紫紅順直而扶疎高可一丈
 開黃而紅後紅而黃色易
 似
 葉綠厚而短尖而長
 檀香菊 一名小檀香葉幹
 似
 梅花菊 一名試梅菊一名銀丁香一名試梅妝一
 如指頂每瓣卷皺密處下截淡黃上截瑩白重臺仿
 佛水仙花下垂成綫如梅花清逸開早香甚葉綠大
 而皺尖而長其亞淡葉根多冗其枝幹柔
 細而扶疎高可一丈或以為茉莉菊甚謬
 海棠菊 名一

錦菊 一名海棠春一名海棠嬌一名海棠紅一名小
 桃紅一名鐵幹紅色類垂絲海棠徑寸有半形薄而
 瓦瓣短多紋而尖愈開愈奇有寶色中暈赤外暈黃
 邊暈純白或數色錯出變態不窮葉綠而澤厚而小
 亞淡其枝幹勁直
 扶疎高可四五尺
 蜜西施 千瓣 蜜鶴翎 金鶴翎 均與
 為蜜繡 一名金翅毬 一名金鳳團 一名蜜西
 毬非是 蜜繡 毬 一名金翅毬 一名金鳳團 一名蜜西
 舒開遲其淺也紅而麗葉青而稠大
 尖亞淡葉根冗枝幹偃蹇高可四五尺
 紫絨毬 一名
 毬一名紫蘇桃蓓蕾圓而綠如小龍眼大其開也碧
 綠紅紫黃白諸色間雜而紫燄為多瓣細而鏤四面
 參差茸茸如翦徑僅寸許圓如毬葉類朝天紫小
 青尖亞似少葉根清淨枝幹細直而勁高可四五尺
 僧衣褐 一名緇衣菊 小刺蝟菊 一名栗葉花如兔毛朵
 卵葉長而尖枝幹
 勁挺高可三四尺
 以上異品凡黃白二色皆可入藥

其莖青而大作蒿艾氣者味苦不堪食薏也非菊也
不惟無益且耗元氣菊之無子者名牡菊燒灰撒地
能止鼃黽說出禮記明王蓋臣二如亭羣芳譜

附錄丈菊一名西番菊一名迎陽花莖長丈餘幹堅

花大如盤盂單瓣色黃心皆作窠如蜂房狀至秋
漸紫黑而堅取其子種之甚易生花有毒能墮胎五

月白菊外大瓣白而微紅內鈴萼亦七月菊外夾瓣

突起如紫薇花色如茄花徑寸有半厚寸許其葉似
五月翠菊六月七月花一株不過數朵高僅一二尺

翠菊一名佛螺一名夏佛頂蓓蕾重跗層疊似海石

半開于四五五月每雨後及晡時光麗如翠羽開最久
葉青而澤似馬蘭香甚亞淡莖毛而紅枝幹肥勁高

可二三尺八月
種子○同上

製用醫工或知忌野菜而竝不識甘菊往往求益益
中殘朵而用之夫華盛者實衰開殘者氣散是尚可

以為藥乎菊香烈雖能燥溼祛風亦能助火泄氣

宜酌而用之變白延年之說不可貪也以菊作枕者

頭痛至不可救德善譜有戒上同

謹按菊花云盆盎中殘朵不可作藥者其說固美

也然云華盛者實衰又云以菊作枕者頭痛至不可
可救者大謬也菊花當取其盛者而用之有功也

人有患頭痛故以菊作枕其不可救者病勢重而藥力不勝也於菊何尤

庶物類纂花屬卷之四十五目次

菊

菊

定品或問菊美先曰色與香而後態色美先曰黃黃者中色也其次莫若白西方金氣之應菊以秋開則于氣為鍾焉陳藏器云白菊生平澤紫者白之變紅者紫之變也此紫所以為白之次而紅所以為紫之次也有色矣而又有香有香矣而復有態是花之尤者也或曰花以艷媚為悅而子以態為後何歟曰吾聞妍卉繁花為小人松竹蘭菊為君子安有君子而以態為悅乎至于具香與色而又有態是君子而有

威儀者也。菊有名龍腦者，具色與香而態不足。菊有名都勝者，具態與色而香不足。菊之黃者未必皆勝，而置于前者重其色也。其有受色不正，雖芬香有態，吾無取焉。至若菊之名，雖有春菊、夏菊、秋菊、寒菊之異，當以開于秋冬者為貴，開于夏者為次。漁隱云：菊春夏開者終非其正，有異色者亦非其正。明王蓋臣二如亭羣辨疑或謂菊與薏有兩種，而陶隱居曰：華子所記皆無千葉花，疑今譜中或有非菊者。陶隱居之說謂莖

芳譜

青作蒿，艾氣為苦薏。今觀菊中雖有莖青者，然而氣香味甘，枝葉纖少，或有味苦者，而紫色細莖亦無蒿艾氣。今人間相傳為菊亦已久矣，故未能輕取舊說而棄之也。凡植物之見取于人者，栽培灌溉不失其宜，則枝葉華實無不猥大。至其氣之所聚，乃有連理合穎、雙葉竝蒂之瑞，而況于花有變而千葉者乎？曰：華子曰：花大者為甘菊，花小而苦者為野菊。若種園圃肥沃之處，復同一體，是小可變為甘也。如是則單葉變為千葉，又何疑？牡丹芍藥皆為藥中所用，隱居

等但記花之紅白亦不云有千葉者今二花生于山野類皆單葉小花至於園圃肥沃之地栽鉏糞養皆為千葉大花變態百出矣獨至于菊而疑之雖然花之變而美好譬小人變為君子此亦恒有之至于非族類而冒姓名察微君子必且心恫焉今取假冒者數種列之左方正名者庶幾知所去取云春菊蒿菜月未開頭大及二寸藍菊花單薄而纏枝菊一名艾金彩鮮明不減于菊一名千歲白白花單瓣鈴萼微黃其大如錢葉青白似艾每株作花數千朵開早一枝幹細弱而延蔓高可觀音菊即天竺花自五月開一大花辦薄開過轉紅觀音菊至十月花頭細小其

色純紫枝葉如嫩柳幹之長與人等呼為觀音者蓋取錢塘有天生觀音之義云非蘭天生也或呼為落帚花亦非落帚別是一種孩兒菊花小而紫不甚美觀但其嫩頭汗繡線菊頭碎紫成簇而生心中吐出素縷如線自若人帶此花賭紫菊或云即澤蘭也以其與菊同時又常及重九故附于藤菊花密條柔以長如藤蔓可坡上則垂下裏裏數雙鸞菊一名鴛鴦菊即鳥喙苗尺如纓絡尤宜池側雙鸞菊花開甚多每朵頭若僧帽拆此帽內露雙鸞並首形似石菊竹也見石竹下無二外分二翼一尾春分根種石菊竹也見石竹下六月菊一名艾菊一名滴露菊一名旋父菊即旋覆上覆花即滴滴金也見滴滴金下

治地種菊之處須在向陽高原宜陰宜日風雨可到之所四傍設籬遮護園內開作幾埂每埂置花幾缸缸之相去一尺五六寸僅容一人往來澆灌捕蟲缸下用磚石砌起以便走水傍設一小所以藏各色器具待花開移賞之後收根原藏此圃庶根苗不失而關防有地同上儲種花謝後即翦去上籜止留近根三五寸每缸挿籌記認名色或于缸邊記號亦可翦處用泥封口移至向陽處曬之土白燥時將肥水澆一二次天將大

雪用亂穰草覆之以避凍損宜稀蓋不可過密密則苗黃又法以穰糠燒灰覆之可避寒氣天日晴和用糞塘揷菊木四邊勿著根春苗自旺交之春糞即少用有他處討來名花根接者明年花開必變即以原花枝梗橫埋肥地中每節自然出苗收起近中籜者則花本不變可得真種立春後天尚寒且不可輕動仍用草護其本則新秧早發壯大至二月內冰雪半消方可撤去覆草遇奇種宜于秋雨梅雨二時修下肥梗挿在肥陰之地加意培養亦可傳種同上

庶物類集 卷四十五

種子秋菊枯後將枯花堆放腴土上令畧著土不必埋時以肥沃之明年春初自然出苗收種其花色多變或黃或白或紅紫更變至有變出人所不識名者甚為奇絕同上

分秧春分至穀雨節內看天氣清明地土滋潤將舊收花木四圍掘出總根輕輕擊開勿損苗芽根鬚擇肥苗單莖不拘根鬚多少如在原本上者須近原本有節處分以其節中生根方旺也秧根多鬚而土中之莖黃白色者謂之老鬚少而純白者謂之嫩鬚老

可分嫩不可分有禿白根者亦可種活但要其根上浮起白鬚一層以乾潤土種之不可雨中分種令溼泥著根則花不茂土須鉏鬆不可甚肥肥則籠菊頭而不發須冷淨去宿土恐有蟲子之害其地比平地高尺許每尺餘栽一株每穴加糞一杓塘楡如法方可撒秧植之四圍餘土鉏爬壅根高如饅頭樣令易瀉水菊根惡水水多必爛周圍畱深溝泄水但雨過不拘何月務將溝中水疏通流別處不分在地在盆即以醇熟乾土壅根或用淺籬尾作盆埋地令一

庶物類集 卷四十五 花屬 菊 五

半入土內使地氣相接水不停積雨過便于上盆不傷根不泄元氣大笑及佛頂御愛黃至穀雨時以其枝挿于肥地即活至秋亦著花豫章菊多佳者問之園丁云每歲以上已前後數日分種失時則花少而葉多如不分置他處非惟叢不繁茂往往一根數幹一幹之花各自別樣所以命名不同菊開過以茅草裏之得春氣則其舊年柯葉復青漸長成樹但次年不著花第二年則接續著花仍不畏霜同上登盆立夏時菊苗長盛將上盆先數日不可澆灌令

其堅老上盆則耐日色每起根上多帶土先將肥土倒鬆填二三分子盆加濃糞一杓後撤菊秧植之再將前土填滿亦如饅頭樣種後必隔一日早用河水澆之又耍搭棚遮避日色遇雨露揭去如久雨將盆移簷下長高尺許方可用肥仍以紅油細竹挿傍用細綜寬縛以防風雨摧折竹用油可避菊虎用綜奈風日凡耍菊盛花大更無別法只是十一月大小雪中分盆邊旺苗栽之如未發苗有青葉頭白芽者種之遮霜雪要見日色開春花自盛同上

澆灌初種時澆水後得大日色曬三四日候天色晴燥早晚用河蕩水澆一次澆時須用盆緩緩澆透不透恐下邊土熱葉即發黃天雨不必澆即活長至六七寸長方將宿糞一杓水一桶和勻澆一次隔日又一次澆時須在雨過後一日若晴久土燥不可澆肥亦不可澆在花根邊令根傷損先將缸內土四邊掘壅根上如高阜樣肥灌四周低處量看枝葉綠色深翠即止大約瘦者多澆肥者少澆否則令蕊籠閉青葉勝交芒種節後黃梅久極易傷根大雨時行尤為

難看梅夫但遇大雨一歇便澆此少冷糞以扶植之否則無故自瘁若厭澆糞用糞泥于根邊周圍堆壅半寸再雨溼泥功倍于糞且不壞葉六七月內不可用糞用則枝葉皆蛀每晨用河水澆灌若有搗鷄鷄毛水停積作冷清或浸蠶沙清水時常澆之尤妙尤須蓄土以備封培其根復生其本益固自此以後不可澆肥芒種後如苗瘦者止用汗泥水隔三五日一澆以天色晴雨為則六月大暑中每早止用河水澆此月天熱糞燥用糞則傷菊此後至花蕊發如黃豆

大方澆清澆糞水一二次花將放時又澆肥一次則
花開豐艷可觀此花大率惡水水多則有蟲傷溼爛
之患紫金鈴一種忌肥喜陰又不可見水宜大樹下
陰處種之畧見日影常令肥潤而已不可令中間頭
長腦頭一起即掐一段根下亂頭不可去待亂枝茂
根瘦即花盛此種及蜜芍藥金芍藥銀芍藥不宜見
糞惟沃以汗泥稀水紫線盤不宜見肥金鈴一種絕
妙極難活但置陰處多見水不見肥東籬品彙云澆
花以噴壺噴之最良同上

惜花秋時有狂風驟雨每本再揀堅直籬竹綁定用
莎草從根縛二三節勿令搖動傷殘菊性畏熱須傍
高籬大樹以避日色花開盛大不可置之日曬雨澆
須放陰處以待夜露天寒有霜移置屋下根縛紙條
就盞引水使根常潤而不傷水則花久可觀葉秀可
愛黃梅雨久花根浸爛花葉將萎即拔起翦去爛鬚
止留直根重挿平溼土內如挿花法既可留種又可
看花同上

護葉養花易養葉難凡根有枯葉不可摘去去則氣

泄其葉自下而上遂漸黃矣根邊用碎瓦或花盆蓋防雨澆泥汚葉或籠糠螺殼亦可葉有泥以清水洗淨各月皆然澆糞澆水慎勿令著葉一著葉隨卽黃落欲葉青茂時以韭汁澆根妙缸下用大磚墊高缸底以走積雨則葉不損如此護之則枝葉翠茂清晨葉帶露甚脆一觸則落一法以稻草剪作尺許分開縛在四圍根上去根四五寸許周圍分撒如蓑衣蓋泥亦是護葉一法四五月大雨脚葉易壞須設棚遮蓋同

艾蕊長高尺許芒種節中每枝逐葉上迎幹處生出眼一一拍去此眼不拍便生附枝拍時切須輕手左手雙指拈梗右手指申拍蕊勿猛摘猛放蓋菊葉甚脆畧一觸卽墮矣至結蕊時每株頂心上留一蕊餘則剔去如蕊細用針挑其逐節間或先拍眼不盡至此時又結蕊亦盡去之隨加土平缸庶一枝之力盡歸一蕊開花尤大可徑三四寸惟甘菊寒菊獨梗而有千頭不可去立秋後不論枝長短並不可損蕊至黃豆大隔二三日澆肥一次則花大色濃至霜降花

大發矣。中有早晚不同。開早者先移賞玩。後開者又作一番。其間不開放。并零落者存之。作本如欲蕊多。至春苗尺許時。掇去其顛。數日則岐出兩枝。又掇之。每掇益岐。至秋則一幹所出數百千朵。婆娑團欒。如車蓋。熏籠。人力勤土。又膏沃。花亦為之屢變。菊之本性有易高者。醉西施之類是也。有原低者。紫芍藥之類是也。欲其低。摘正頭。欲其高。摘傍頭。庶無過不及之患。同上

壓挿五月梅雨時。將摘下肥壯小枝長三五寸者。齊

節邊截取。挿入肥腴土內。約寸半許。以泥埋過節。為止。以其節能出根。故耳。移置陰處。或用箔簾遮護。令不見日。頻以水澆。間用肥水。待至盈尺。畧見日影。至中秋不必遮藏。與種菊同開。但花畧小耳。可移盆中。置几上。清玩。挿大芋頭內。埋土中亦佳。此根收起來。年發苗更旺。凡菊開花時。有苗頭近梗。拍下以汚泥。豬糞釀肥。下花苗頭在內。上蓋鬆泥。此苗即活。冬間分得芽頭。須用豬糞釀泥種之。凡壅花以頭垢不生。莠蟲欲其淨。則澆壅。捨肥糞。而用河泥。紫金鈴及蜜

原物類考 卷四十五

芍藥紫牡丹白牡丹秋牡丹金寶相銀寶相紫寶相
金邊紫鈴難栽宜多挿全同
栽接四月間梅雨時將賤菊本幹肥大者截去苗頭
近根止留數寸將他色菊苗頭截下以利刀披削如
鴨嘴樣將前去苗頭本上以利刀劈開僅可容苗頭
削枝柝落即用麻線縛定以污泥塗之再以紙箬包
裹至活方去則一本可容三色且至深秋接頭長完
無痕可見同上
釀土種菊土力最要植壤黃壤赤壤為上沙壤磧壤

黑壤次之俱在每歲秋冬擇高阜肥地將土挑起
以濃糞篩過雜以雞鷩糞壤令肥用草薦蓋之勿令
泄氣正二月內再酵數次候至分菊時仍以細篩篩
過用蚌殼撒入盆內五六寸許栽菊遇雨過根露覆
以肥土可收雨澤不使根爛菊喜新土大率每年換
土分種若舊土恐力不厚花發瘦小初種土培十分
之四至黃梅前三二日再培土三分雨後淋去再宜
封培至蕊發如菜豆大指後又培土二分以時消息
又一法以肥鬆土用細篩篩入甑蒸二三沸取起倒

花屬 菊

卷四十五 十一

原物類考 卷四十五

出曬乾入盆植菊能殺蟲無侵蝕之患同上

蓄水蓄水之法花傷四角設四缸一蓄糞水一蓄汚肥水二蓄河水雨水澆花河水雨水為上洗鮮肉退雞鷓毛水繅絲湯俱佳釀雞鷓毛水法用缸盛貯投韭菜一把或枇杷核則毛盡爛一云先時以死蟹釀水澆花不生莠蟲又能肥花用糞各有次序一二次糞二水八越半旬第二次糞三水七再越半月第三次糞水相半又越半旬第四次糞七水三第五次全糞可也救花大肥用野芥菜子滿缸下之以減其力臘

月內掘地埋缸積濃糞上蓋板填土密固至春渣滓融化止存清水名曰金汁五六月菊黃萎用此澆之足以回生且開花肥潤同上

捕蟲初種時長至五六寸即有黑小地蠶蠶根早晚宜看除之又生一種細蟲穿葉惟見白頭紫迴可用針刺死之立夏至小滿四五月中防麻雀折枝作巢雨過後或生青寸白蟲食腦葉或生如虱黑莠蟲以指彈梗去之時常須看芒種後四五月時有黑殼蟲似螢火肚下黃色尾上二鉗名曰菊牛又名菊虎或

花屬 菊 十二

清晨或將暮或雨過晴時忽來傷葉可疾尋殺之此
蟲飛極快遲則不及若花頭垂軟即看四圍鉗處用
甲指摘去過傷處一二寸免致傷此一本此蟲一齧
即生子梗上變作蛀蟲從損處劈開中有小蟲可燃
殺之黃梅雨中溼熱時候葉底生蟲名象幹蟲青色
如蠶食葉上半月在葉根之上幹下半月在葉根之
下幹破幹取之旋以紙撚縛住常以水潤之花亦無
恙至六七月雨過時又生細細青綿蟲食頭此蟲極
難尋見可先看葉下有蟲糞如沙泥即蟲生處覓去

乏高僅三尺許摘苗之後小暑至秋分時常要看節
邊蛀孔有蟲在內用針或鐵線挿入孔上半月向上
搜下半月向下搜蟲死即好枝上生蠟蟲用桐油圍
梗上蟲自死癩頭者曰菊蟻以蠶中置笏引出棄之
瘠枝者曰黑蚰以麻裹筋頭輕將去之無故葉黃色
憔悴土內必有蟻螞或蚯蚓食根可用鐵鈎扒開根
下土泥尋蟲死之或以石灰水灌過以河水解之喜
蛛侵腦當去其絲又防節眼内生蟲亦以鐵絲搜殺
之蕊將發頭或蕊腦已發上生黑青莠蟲可用梭刷

唐物類集 卷四十五
拂去間用茅灰摻蟲或以魚腥水灑之或將洗鮮魚水或死蟹水灑葉上或種韭薤蔥蒜于菊根傍皆去蟲法也常要除去蜒蚰則苗葉可免傷害上同
染色菊無藍墨二色傳有染法須先多種一捧雪銀芍藥月下白三種花蕊將開用金墨研濃下油一二點或和以乳汁用牙刷濺墨對入蕊心待露過夜次早又染凡三四遍則花墨色藍用新收青綿夜至露中候溼次早絞綿色水滴蕊中心開時花作藍色一法用硃砂一二釐入水用五色顏料俱可染花極易

入辦但花不耐久即便凋萎真賞者不取或于九月收霜貯瓶埋之土中菊有含蕊調色點之透變各色或取黃白二色各披半邊用麻紮合所開花朵半白半黃如欲催花于大蕊時罩龍眼殼先于隔夜澆硫黃水次早去殼花即大開依法畱之可至春初馬糞釀水亦可上同

花忌忌燥寒燥熱天色忌大風大雨烈日忌四圍高牆忌地勢汗下忌貪多助長如用確口硫黃馬糞催放藥物之類忌孤高無傍枝忌四面一齊似燈籠樣

庶物類纂
卷四十五

忌圈縛盤結忌麝臍觸犯同上

庶物類纂花屬卷之四十六目次

菊

庶物類纂
卷四十六

花屬目次

原
小
類
纂
卷
四
十
六

菊

西清詩話載歐陽永叔與王介甫爭辯落英詢之楚人實無此種離騷半部並是英雄欺人語或謂落字之義當訓作始如毛詩訪落之落誠然哉大要菊有數種黃者爲正月令他卉皆曰始華於菊獨曰菊有黃華正其驗矣王弼州曰時至暮秋羣芳搖落而菊獨殿秋光抱寒馥以競晚節所以識之者儕之芝蘭比之君子寧有君子而人不悅慕者耶故幽人貞士或餐英以療饑飲水以滋壽釀酒以袪除不祥咸於

事物類纂

卷四十六
花屬 菊

菊焉取之。粵自漢胡太尉收其實種之。燕都而其傳遂廣。陶靖節植之三徑。而其名始重。然當時東籬把菊而白衣送酒。賞之者惟黃花而已。麗色奇態。人亦罕覩。繼後東陽菊圖多至七十種。菊譜有八十一種。范村所植有三十六種。吳門史老有二十七種。今三吳約有百種。豈風土不同。而名品亦因之以異耶。抑人情所鍾。而花神遂變幻耶。惟其種類蕃衍。色相奇出。故好之者聲應景從。獲異種者藏之若珍。購之者不恤裘帶。若然。則培植愛護。全其天葩。以供吾之清

賞者。不可不豫也。傳伯雅次為菊月令云。正月立春。數日將隔年。醉過肥土。用濃糞再灌兩三次。曬乾篩淨。收貯無風處。待其熱過。以俟登盆時用。若菊種在盆。切不可移動。仍用草溫護。將清糞水澆兩三次。使秧早發。而肥大。二月初旬。冰雪消融。此時除去舊護穰草。春分後擇地一方。倒鬆。用糞澆灌三四次。攤平曬乾。以俟穀雨分秧時用。菊稍奇異難得者。必發苗少。全在此月。培壅得法。視菊頭生在莖上。土不及者。將土壅高培之。或有五六寸及尺許高者。將菊本橫

壓入土仍用小竹枝引頭向上用隔年黃梅水澆之則根易生看得新芽發生比舊長二三寸許則莖老根長即可分矣葺理修護全在人力稍有不至則多者少者絕矣三月穀雨前後三四日爲分秧之期選擇菊秧長壯正直者逐莖分開種在前所攤平之地相去四五寸蒔一根將紙界畫地鄰圖樣以記菊之名號庶登盆時無差悞之失分完用竹搭棚蓋護之棚高二尺許每早起汲河水遍澆澆過卽蓋直待新葉透心方可見日俟長尺許以至立夏後小滿前

又爲登盆之期矣用篾箍瓦四塊作盆埋地寸許使地氣相接水不停積爲佳搬時每株根邊必帶故土周方二寸餘使其不知遷動庶易長盛種法先將瓦筒安置成行得法後用地泥二三寸於盆下加濃糞一杓灌定搬菊秧於上方用屋內熱過之土填滿壅如饅頭令水易瀉若無瓦筒將地鋤高尺餘相去尺許始掘一穴亦將濃糞鋪底種法如前周圍必掘深溝洩水雨過不拘何月務將積水之處疏通使流遠去不論在盆在地卽以屋內肥燥乾土壅之如冬雨

不歇在瓦者可移至簷下為佳。又法將篩細肥鬆好土入甌，蒸熟曬乾，入盆能絕蟲蟻侵蝕之患。種完每株下或用樹葉，或用碎瓦蓋其根土，以防雨中濺泥污壞青葉。若失於蓋蔽，雨後即移水盆至菊旁，洗去葉上泥滓。每遇澆灌，必暫除所蓋之物，澆過仍蓋。月如之能遵此法，則自頂至根青葉亭亭，一無枯黃之可憎也。新種後必間日一澆，用河水和糞，早起澆之。待菊長尺餘，天向炎熱，則水多糞少。至六月間，不可用糞矣。過此仍加如前。四月小滿時，菊皆登盆，移

種嫩頭，上多生小蜘蛛，每早起尋取除之。又有小黃蟲生於葉底，如人身疥蟲之狀。延蛀亦能損壞，居處有白痕如線，將葉翻轉細看，痕住頭處即蟲所矣。必剔殺之。又有一種曰菊牛，日未出時，慣咬嫩頭，二截生子在中。至日高，菊頭即垂，視其咬處，必速掐去。又多去寸許，方得無害。遲一二日，其子即成一小蛀蟲。蛀空菊本，雖至深秋結蕊，遇太風必折，即無風雨，葉必萎黃，漸至枯槁。平時細視其蛀處，用鐵線磨尖觸殺之。其蟲上半月居蛀孔之上，頭亦向上。下半月居

蛀孔之下頭亦向下屢試皆然菊牛之狀如蠅背有
甲堅而黑如小楊牛之狀亦須蹤跡其處以杜絕之
又有細蟻侵蛀菊本生白子於嫩葉中形如白蟲又
有小黑蟲如黑蟲者群聚嫩頭並能害菊須用洗鮮
魚水遍灑葉間或澆土上即除滅矣儻驅之不盡仍
早起以敗筆拂去之菊長將及二尺便以堅直小籬
竹挿傍菊根以軟莎草寬縛使菊本正直不至屈曲
數日後視菊肥大者可先捏去母頭令其子頭分長
小弱者再遲數日捏之每本止留六七頭多則八九

頭以防損折如理寒菊必須頭多用篾作籬圍定至
深秋則團團如蓋良可賞翫五月夏至前後將菊頭
再整一次視繁盛多頭者留七八九頭瘦弱者留三
五六頭每早用菜麻餅屑水取其清冷者灌之不可
用糞及犯酒醋鹹酸之類以醃觸之菊性喜乾惡溼
尤畏梅雨此月倍宜顧戀凡欲過接必在此時其法
選雜菊之繁盛者一株種大盆中間以為主本四圍
種各色五六棵以為菊菊待梅雨時扯主本與菊株
交過各用利刀削去其半使膚肉相竝如一用綿紙

條緊縛密纏置之陰處或搭棚蔽日遇雨露則除之
視兩枝交合皮肉相連生意完固然後將主菊之頭
旁菊之本相聯處截開遂成一本矣一本可接五六
色唯梅雨中得活餘月必無生意遇有奇色異種苗
少難得者只須在修理之際取其嫩頭用朽木一塊
鑽眼浮水將菊插定薄加肥土漂養月餘自生根鬚
看根長葉透連木搬種自繁盛矣亦必須梅水為良
或用菴蘿草接菊將菊頭摘下以刀斜批相合即用
鷺毛管或蘆管管在所接之處莫令寬動外用泥密

閉管口兩頭仍用紙條縛定置於陰處數日視有生
意輕輕用刀劈去其管即成真菊矣六月太暑中每
早止用清河水或天落水澆菊旁宜以大缸畜注天
水河水之類視陰晴燥溼而加減之大抵此月天熱
土燥必不可用糞也若遇土間生蚯蚓土蠶等類必
掘去之若近根難滅者用糞與小便灌之得蟲死斷
絕仍用天水連澆數次方不害花又菊根至香常有
蟻穴於下須用鼈甲或油紙條引出驅之此愛養之
法也菊有粗葉細葉不同粗葉如七色鶴翎狀元紅

狀元紫福州紫灑金香倚闌嬌羅傘紫袍芙蓉絞絲
鎖口佛頭二喬金菊之類最愛肥濃除此月外間三
四日一澆愈肥愈盛細葉如飛金翦茸大小攢花翦
綃銀薇牡丹蘇桃繡毬嫦娥獅蠻撮頭等類只可在
初種時用淡糞水澆一二次稍以濃肥者灌之反至
腐敗至於月下蠟瓣葡萄西施四種切不可見糞一
澆卽葉大頭籠消之無益矣愛花者尤當辨之七月
初旬有等蠶樣青蟲與葉一色潛住葉底卒然難見
下必有蟲糞如蠶沙者因糞尋蟲則易得也亦必於

早起尋殺之立秋後三五日不論其枝之長短並不
可損因此後再不能長新枝故也菊之全本或有參
差高大者暫停澆灌瘦短者糞水澆之促之使長以
成行列用糞之法亦有次序初次糞二水八第二次
糞三水七遞至相半以後視花之肥瘦爲加減瘦者
濃而多澆肥者淡而少澆要皆在於發蕊之後就粗
花而論宜如此至細花又不可例用也八月間多有
狂風驟雨再揀堅直籬竹橫縛菊本竹上使相搭定
勿令搖動每本再用莎草縛過三四節庶免傷殘之

害白露後蕊頭將綻每枝上留中間一大蕊餘皆芟去不可多留多則花頭微薄極繁盛者止可留八九朵爲率菊蕊嫩脆選攢時必須以左手兩指穩定菊頭然後以右手指甲掐去否則連頭別落一歲辛勤遂成無用攢蕊之後不論粗花細花每朝以糞水灌之愈頻愈良晴天日熱雖一日兩灌無妨也九月蕊綻將開之際必須豫搭陰棚遮蔽風霜庶花開悠久色不衰褪未開時切不可將菊本移動漏洩真氣花開間有不足者研硫黃水澆根經夜即發粗花易種

易開花亦易凋細花難種難開花亦最久粗花葉茂而青花大而肥本高而整雄勁峭直超然出羣譬如濃艷美人傅粉凝脂妝束富麗情態舒暢色映人目乍見之無有不動情者細花枝細而常失之軟花大而常不能足然名攢花者真如百花攢聚名翦草者真如萬錦零簇名超瓣者真如千甲鱗集婉媚綽約若淡妝西子雲裳縞衣竚立凝思如不勝情故細花誠足貴重而粗花亦未可少也十月下旬菊花已殘將綁縛朽竹撤去選好者收貯以備來年之用本上

枯花小枝並皆折去止留老幹尺許勿使折遲以被風搖本根傷壞菊裔此時向寒宜用亂穰草蓋護以禦風雪冰凍每本置竹牌一片寫名挿之十一月中旬未凍之時擇高阜淨地倒鬆潑二尺許揀去瓦礫用濃糞連灌四五次曬過堆好仍將舊藁薦或亂穰草蓋護免致冰凍難鋤減損肥力有悞來春種植蓋菊性最喜新土必須一年一換盆中亦然如不依此法春間雖活經過梅雨多致枯死若有空屋灌醉完時即於此時收貯屋內待其熱過取用尤佳十二月

中細看菊本蓋護處草少再加增厚以蔽霜雪俟天日晴和用好糞培壅四邊毋令著根待春氣發揚苗自爭盛所謂臘糞必不可少者良有以也一法於臘月之內掘地埋大缸或甕入地三四尺許積貯濃糞上用板蓋填土密固至春盡渣滓俱化止存清水名爲金汁五六月間菊爲驟雨揉黃葉萎將死用此汁連澆兩三次足以回生且花開肥澤不正於菊凡一應花草經之無不向榮好事者必當預辦相傳藝菊十事一曰聚種菊花開時花葉俱佳者爲來年預種

張本須有花方真無花恐有偽種爲人所賣二曰藏種菊既殘盡將朽竹撤去摘去枯花止留老幹尺許其幹上嫩頭名曰回青不可去之儻根上無秧以土壅之作種凡遇異種而難於得秧者將來橫種地上認記正根所在以竹挿之用土壅壓待枝上嫩頭生根卽割斷原本則原根既有秧而枝上嫩頭復活種可多得也藏秧時須搭草棚覆蓋以防霜雪之侵或移屋廊下亦可至二月中旬方可移出受雨露也三曰積土凡菊最愛新土最怕舊土無論在地在盆

每年須換不爾雖春間盛大而黃梅雨中定難存活故必於臘月中先將熟地活土鋤轉以純糞酵之隔三四日再鋤轉濃酵如此數次至春曬乾揀去瓦礫及蟲子之類收貯淨屋中聽用四曰分秧菊既發秧至穀雨前後遇天日晴煖擇肥大者分之瘦弱者待再長分之分時將菊本去舊土取嫩頭秧種淨新乾瘦土中分記明白用雨水澆之不可太溼又不可太乾用蘆蓆搭棚覆蓋以度其生遇雨及晚間卽揭去以受雨露既活卽不可頻澆遇日色稍淡卽去蘆蓆

微曬之使其枝葉老硬移種可無損也五曰登盆用瓦四片湊成圓盆將篾編編定再用火盆打穿當底將瓦盆安頓入不肥不瘦之土用手輕輕築實略淺盆口二寸許以待後增每菊秧根邊須帶秧時土周方三二寸使其不知遷動為妙種秧須稍偏他日插竹正中方可修葺使行列整齊耳六曰修葺菊既登盆約長五六寸時即插小竹一根當盆正中用莎草寬縛竹枝附竹上此竹名為命竹須細而堅直者使菊本正直枝不屈曲待長七八寸許即掐去正頭待

其分長小頭多則留五少則留三或二瘦甚者不去正頭止存其一頭多則力分而花小開亦不能足矣每日細玩枝頭稍不整齊者趁嫩小時縛之及其老硬即綁縛整齊終無自然之致耳七曰澆灌覆蓋培壅五月夏至前不可澆糞止用蠶豆殼浸水澆之或大麥煮汁用河水三七分之和之雨水尤良梅雨過後即接三時雨此雨最能損菊大雨過後看有細根露出即用乾淨略肥土薄薄蓋壅根邊作饅頭樣則水自不積可免爛根之患矣若雨雖大而根不露即勿

增土土厚又能損菊且來年秧少故耳夏月天熱土燥須搭棚用蘆簾覆蓋使日色微照入菊叢中又且隔彼炎威也此時須日日早起澆之常使土潤乃佳秋後亦有大雨能濯去菊根之泥雨後用極乾肥土薄壅如梅雨時至白露後撤去蘆簾不用蓋矣此時須用宿糞和雨水相半隔兩三日一澆則花開肥大八日驅蟲種菊土須火燒過方免土蠶之患四月小滿時嫩頭上多生小蜘蛛每早起尋殺之又生一種小硬殼黑蟲名曰菊牛日未出時或已午二時慣咬

菊頭頭即垂下視其咬處掐去寸許方不爲害若愛惜不去或去之稍遲則梗中必生蛀蟲雖至秋結蕊遇風必折甚至有蛀到根邊而萎者必須尋殺之或懸於菊竿上使來者知懼此蟲五月間生子寄其子於菊中非來食菊也四月初至六月初乃絕又有一種無頭無尾或紫或青狀如芝蔴遇天色稍旱即攢聚菊心則此頭遂不肖長結成一叢而葉盛無華矣用鷲毛輕去之又用洗鮮魚水澆及曬葉上其蟲遂絕又有小蟻侵蛀菊本以鼈甲用熟油香料炙之置

菊盆邊蟻即聚食移之他處自然絕矣七月初旬有
等食葉青蟲與葉一色卒然難見必因其糞而尋殺
之又有一等小蟲形如針頭色黃菊花嫩心多為所
食名為鑽心蟲乃小灰蝶生子所化也要去此蟲先
殺小灰蝶若此蟲已生趁於未壞心時去之方可保
其有花去之稍遲縱有花亦不能肥大整齊也九日
曰雷蕊菊既生蓓蕾且未可移動待蕊頭綻如菜豆
大每枝留正頭蕊一顆餘皆剔去不可多留或正頭
傷損擇菊頭肥大者留之菊蕊嫩脆修時須用左手

雙指穩定菊梗然後以右手指甲細視端正輕輕掐
去否則連頭折損遂為無用矣十日看菊凡菊初放
不可便入室中須用搭棚遇日則用蘆簾蓋之使有
日色照菊上則蕊易開而花不淡若日色太重則色
必變遇雨用蘆簾蓋之若一經雨花瓣與色皆壞矣
遇無霜天晚去簾簾以承露則花富而色艷也直候
開足方可入室中賞翫明周文華
致富全書
甘菊莖紫氣香味甘委齋百卉志云可作羹春月採
之亦有花重陽時採以泛酒陸龜蒙採杞菊春苗以

供左右杯案因作杞菊賦冬月鋤地成隴以濃糞澆
 之次年穀雨前後分秧栽時摘去長根種不宜密用
 河水澆活至黃梅內和糞再澆三四次方茂立夏至
 芒種一月內亦防菊虎為害深秋摘花去心蒂以熟
 鹽和之再入橙瓢或香櫞瓢甘草屑共作湯用沸水
 充啖極清香解酒或止將花瓣曬乾泡湯飲亦可或
 摘菊頭和糖露作餅最有香韻同上

甘菊雖有色香不足供玩故不入菊類同上

