

# 庶物類纂

花屬  
四十九 五十

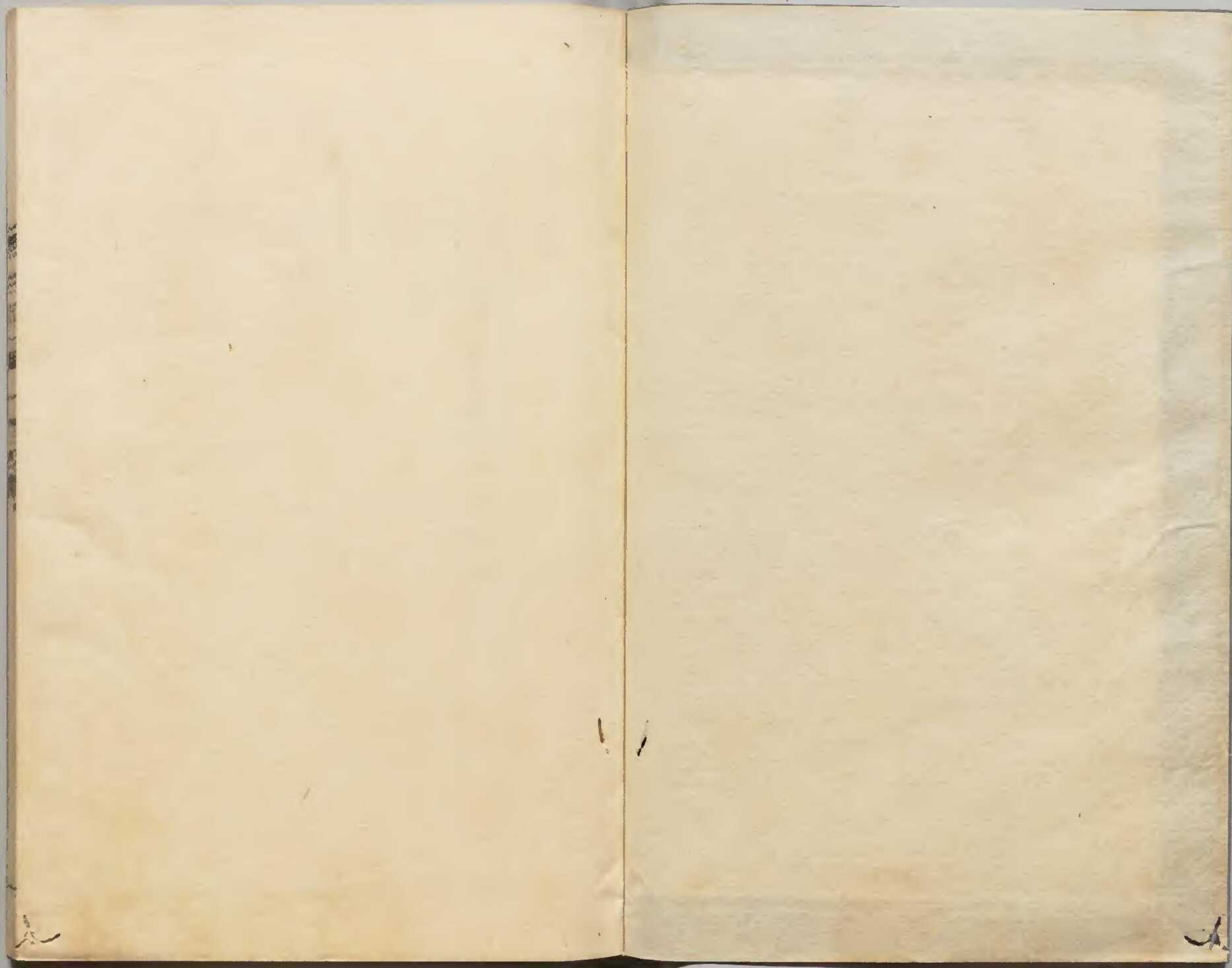
容

太政官文庫			
和書門類	特別	一二三六二號	券五十四番
		架	函
		冊	四六五

內閣文庫	
番號	和 32362
冊數	465 ( 49 )
函號	特 54 1

共三十







庶物類纂花屬卷之四十九目次  
菊

庶物類纂

卷四十九

花屬目次

菊

菊本作 一名節華又名女華傳延年陰成更生朱羸

女莖金蕊皆菊之總名也春夏秋冬俱有菊究竟開於秋冬者為正以黃為貴自淵明而後人多踵其事而愛之如劉蒙泉菊譜遂有一百六十三品范至能史正志馬伯州王蓋臣皆有譜其名目至三百餘種要知地土不同命名隨意儘有一種而得五名者如藤菊一丈黃枝亭菊棚菊朝天菊是也一種而得四名者九華菊一笑菊杞菊栗葉菊是也有一種而

得三名者水仙菊金盞銀臺金盃玉盤是也一種而得雙名者如金鈴菊亦名塔子菊若此類者甚多難以盡錄今存其舊譜之名一百五十二品於後已足該菊之形色矣其中或有重複賞鑒家譜再栽之至於栽培之難惟菊為甚今特詳考其法以公同志良具苦心凡菊苗俱在清明後穀雨前將宿本分種以肥土壅之則日後枝梗壯茂初栽不可見日先乾三日後隔二日一澆再後六七日澆其性喜陰燥而多風露之所若水多則有蟲傷溼爛之患小滿時每日

須看捉翦頭蟲紅頭黑身辰巳若被菊虎咬過其

頭見日即垂視其咬傷處去寸許即拍去無害遲則

生蟲為後之患又有細蟻侵蛀菊本須用魚腥水灑

其葉或澆土則除若蚰地蠶傷根權以石灰水灌

之自灰速將河水連澆以解灰毒若黑蚰瘡其枝以

麻裏筋頭拊之則出若象幹蟲似蠶青蟲與葉一色食葉須早

起以鍼尋其穴刺殺之蚱蟴亦善食葉皆當捉去苗

長至尺許每本用堅直小籬竹近插之以軟艸寬寬

縛定使其幹正直且無風折之患葉不可沾泥有泥

卽瘁如雨濺泥汗卽將清水洗淨用碎瓦片蓋其根  
土則葉自根至上長青葉勁而脆不可亂動四月中  
摘去母頭令其分長子頭每本留三四頭肥大者留  
五六以防損折接菊亦在此月夏至時用濃糞澆之  
夏至後止用雞鷄毛湯并繅絲水或鮮肉汁或菜餅  
屑水澆之三伏天止用河水若澆糞必籠頭初發蕊  
時每枝止留一二恐蕊多力分則花不大結蕊後須  
五日一澆肥糞已開又不可澆肥開時或有力不足  
者磨硫黃水澆根經夜卽發至於美種難得可用杆

接法自五月間杆接後不可一日失水并不可見日  
便易活有花一種單葉紫莖開黃白小花氣味香甜  
者名茶菊雖不足觀泡茶入藥所必需花殘後卽當  
拔去竹桿折去花幹止留老本寸許善護其苗每本  
挿一小牌上寫花之名色來春分種庶不差失冬月  
用亂穰艸蓋之不遭霜雪交春芽肥力全此養菊之  
要訣也菊有五美圓花高懸準天極也純黃不雜后  
土色也早植晚發君子德也冒霜吐穎象貞質也盃  
中體輕神仙食也昔陶淵明種菊於東流縣治後因

而縣亦名菊清陳湜子祕傳花鏡下同

附菊釋名 共一百五十二種

黃色 計五十二品

御袍黃 淡黃葉有五層

報君知 霜降前開黃赤

金鎖口 背淡紅面黃瓣展內紅外黃

金孔雀 千葉淡黃赤心

赤金盤 老黃赤心多葉

龍腦 外淡內淡香烈似龍腦

繡芙蓉 重蜜色淡紅心

黃都勝 千葉圓厚雙紋

大金錢 一葉一花自根開起

翦金黃 淡黃千葉如翦

黃牡丹 千葉豐滿紅黃

金紐絲 瓣上起金黃絲喜肥

黃臘瓣 千葉淡黃畏肥

黃羅傘 淡黃葉垂喜肥

荔枝黃 千葉紅黃狀似楊梅

金鈴菊

千葉細花長丈

蜜繡毬

葉圓轉如毬

枝亭菊

即藤菊一丈黃棚菊

蜜西施

多葉嫩黃色

蜜蓮

葉長大有似蓮瓣

蠟瓣西施

似西施而色老

瓊英黃

千葉鶯黃色

棣棠菊

多葉而色淡黃

冬菊

多葉淡黃色其開最晚

太真黃

千葉嫩黃畏肥

黃鶴領

千葉參差多尖

木香黃

多葉細花淡黃微卷

鶯乳黃

花頭小而色淡

勝金黃

焦黃多葉青心

黃佛頭

無心中有細瓣高起

黃粉團

千葉中心微赤

鄧州黃

重黃單葉雙紋

笑靨

即御愛黃葉上有雙紋



金芙蓉 千葉駢頭喜肥

小金錢 類大金錢而心青

蜂鈴 多瓣淡黃圓小中有鈴葉

繖蓋黃 金黃柄長而細

鴛鴦金 花朵雖小皆莖帶生

波斯菊 瓣皆倒垂如髮之鬢

喜容 蜜色千葉皆高起

添色喜容 中心深紅

鶯兒黃 花細如毛葉起雙紋

金櫻絡 千葉小花喜肥

黃曼羅 似佛頂差小

甘菊 單葉小花香烈而味甘

檀香毬 色老黃形圓轉

大金毬 淡黃色瓣反成毬

五九菊 有白鶯黃二色夏秋二度開

金絡索 千瓣卷如玲龍

垂絲菊 蕊淡黃色枝柔細如垂絲海棠大放則淡黃色

二色瑪瑙 金紅淡黃二色千瓣

滿天星 雖係下品如春苗發摘去其頭必歧出  
再摘又歧又摘至秋一幹數千百朵  
白色 計三十二品

九華菊 此淵明所賞鑒者越人呼為大笑菊花大  
心黃白瓣有闊及二寸半者其清香異常

玉毬 即粉團與諸菊異初色淺黃微帶青全開純  
白色形甚圓香尤烈經霜則變紫色近年有

水晶毬 初微青後瑩白其嫩瓣細而茸中微有黃  
萼先福薄後暄泛葉稀而中青其幹最長

徘徊菊 黃心色帶微綠瓣有四層而初開只放三  
四片及開至旬日方能全舒故名徘徊

白佛頂 單葉大黃  
心喜肥

白鶴領 葉小下  
垂喜肥

玉玲瓏 初青黃後白  
花先仰後覆

青心白 千葉有  
青心

蘸金白 每瓣邊  
有黃色

金盞銀臺 外單葉  
中筒瓣

白牡丹 千葉中  
青碧

萬卷書 千葉皆  
卷轉

瓊盆 闊瓣黃心有  
初白佛頂

白木香 千葉細  
花黃心

瑤井欄 如銀臺  
微大

白繡毬 花抱蒂而  
圓大有紋

曼雪羅 千葉落

銀鈴菊 千葉中

銀盆菊 鈴葉下有

靈根菊 多葉白

除醪白 出相州

瓊芍藥 千葉花高

試梅妝 小白花

玉蝴蝶 小白花

碧蕊玲瓏 千葉葉

一弄雪 瓣長茸

新羅 花葉尖薄

換新妝 千葉圓瓣

樓子菊 層層狀

白翦絨 純白如

劈破玉 每瓣有黃紋

八仙菊 花初青白後粉

鶴頂紅 粉紅葉

紅色 計四十一品

菡萏紅

千葉粉紅黃心

火煉金

殷紅，色多，葉金黃，心

紅繡毬

葉圓似毬，喜肥

紅粉團

淡紅，瓣短，多紋

錦鱗鮮

紅，花黃，邊最晚開

荔枝紅

千葉紅，黃色

賓州紅

以地名，重紅，色

醉瓊環

似楊妃粉，有垂英

燕脂紅

其紅勝燕脂

狀元紅

千葉，淡紅，喜肥

粉西施

千葉，色最嬌，畏寒

大紅袍

千葉，大紅，無心

瓊環

千葉粉，紅色

垂絲粉

淡紅，色葉細，如草

勝緋紅

多葉，淡紅色

銀紅絡索

千葉，尖瓣

縷金妝

淡紅，瓣中，有黃線紋

金絲菊

紅瓣，上有黃絲

錦荔枝 多葉金

賽芙蓉 粉紅色花

勝荷花 最大喜肥

海棠春 闊似荷

晚香紅 重紅瓣

嬌容變 短多紋

太真紅 千葉粉紅

醉楊妃 淡紅心

一孽紅 紅無心

淡紅色垂

錦雲標 紅黃相

二喬 錯如錦

川金錢 花小

猩猩紅 色鮮紅

襄陽紅 耐久

紅羅織 出九江

海雲紅 初殷紅漸金紅後木紅

紅萬卷 而淡瓣初尖後歧萼黃

佛見笑 粉紅

粉鶴翎

開則四面支撐後漸

錦心繡口

外深紅大瓣一二層中筒瓣突起初青後黃筒之中嬌紅而外粉筒口金黃如

錦

桃花菊

多葉至四五重其色濃淡在桃杏紅梅之間未霜即開最為妍麗中秋後便可賞也

十樣錦

一本開花形色各異或多葉或單葉或大或小或如鈴往往有六七色紅黃白雜樣者

紫色

計二十七品

腰金紫

千葉中有黃紋

紫霞觴

葉厚而大如盃

紫芙蓉

開極大但葉尖而小

紫絨毬

花片細而圓厚

紫蘇桃

茄色中濃外淡

紫袍金帶

黃蕊繞於花腰

翦霞綃

葉邊如碎翦

瑞香紫

淡紫重葉小花

紫羅傘

瓣有羅紋細葉空肥

瑪瑙盤

淡紫大花赤心

紫萬卷

千葉微卷空肥

雞冠紫 千葉高，大而起樓。

墨菊 千葉紫，黑，色黃心。

早蓮 闊瓣，銳頭，似蓮葉。

夏紫 五月即開，紫，花心黃而大。

碧輝菊 色微青，空輕肥。

鎖金北紫 葉小，心實。

葡萄紫 色淡，千葉，不互糞。

紫牡丹 花初開紅黃間，雜後粉，紫瓣比次而整齊，開遲。

紫雀舌 初淡紫，後粉，白色。

刺蝟菊 花如兔毛，朵團瓣如蝟之刺，大如雞卵，葉長而尖。

金絲菊 紫花，黃心，以蕊得名。

碧江霞 紫花，青蒂，蒂角突出，花外小花，花之異者。

荔枝紫 花色如荔枝，形正而圓。

雙飛燕 每花有二心，瓣斜，捲如飛燕之翅。

紫芍藥 先紅後紫，復淡紅，變蒼白，花翳鬆。

順聖紫 一花不過六七葉，每葉盤疊，三四小葉，其花最大可觀。

有菊之名而實非菊者，另列於後，以便參考。

藍菊產自南浙，本不甚高，交秋即開，花色翠藍黃。

心似單葉菊花但葉尖長邊如鋸齒不與菊同然  
菊放時得一二本亦助一色同上

萬壽菊不從根發春間下子花開黃金色繁而且  
久性極喜肥同上

僧鞋菊一名鸚哥菊即西番蓮之類春初發苗如  
蒿艾長二三尺九月開碧花其色如鸚哥狀若僧

鞋因此得名分栽必須用肥土以其性喜肥同上  
西番菊葉如菊細而尖花色茶褐雅淡似菊之月

下西施自春至秋相繼不絕亦佳品也春間將藤

壓地自生根隔年絕斷分栽即活同上

扶桑菊花似薔薇而色粉紅葉似菊而枝繁同上

雙鸞菊一名烏喙花發最多每朵頭若尼姑帽折  
出此帽內露雙鸞竝首形似無一外分二翼一尾

天巧之妙肖生至此春分根種根可入藥同上  
孩兒菊一名澤蘭花小而紫不甚美觀惟嫩葉柔

軟而香置之髮中或繫諸衣帶間其香可以辟炎  
蒸汗氣婦女多佩之乃夏月之香艸也其種亦有

二紫稜者更香同上



庶物類纂卷之五十一

庶物類纂花屬卷之五十目次

菊

宋范成大菊譜  
宋劉蒙正菊譜  
宋史正志菊譜

庶物類纂

卷五十一

花屬目次

原身類纂卷之五十一

菊譜

宋 范成大

定品

或問菊奚先曰先色與香而後態然則色奚先曰黃者中之色土王季月而菊以九月花余土之應相生而相得者也其次莫若白西方金氣之應菊以秋開則於氣為鍾焉陳藏器曰白菊生平澤花紫者白之變紅者紫之變也此紫所以為白之次而紅所以為紫之次云有色矣而又有香有香矣而後有態是其

無物類纂卷之五十一

花屬 范成大菊譜 一

爲花之尤者也。或又曰：花以艷媚爲悅，而子以態爲後歟？曰：吾嘗聞於古人矣。妍卉繁花爲小人，而松竹蘭菊爲君子。安有君子而以態爲悅乎？至於具香與色，而又有態是猶君子而有威儀也。菊有名龍腦者，具香與色而態不足者也。菊有名都勝者，具色與態而香不足者也。菊之黃者未必皆勝，而置于前者正其色也。菊之白者未必皆劣，而列于中者次其色也。雜羅香毬、玉鈴之類，則以瓌異而升焉。至於順聖楊妃之類，轉紅受色不正，故雖有芬香態度，不得與諸

花爭也。然余獨以龍腦爲諸花之冠，是故君子貴其質焉。後之視此譜者，觸類而求之，則意可見矣。

花總數三十有五品，以品視之，可以見花之高下，以花視之，可以知品之得失，具列之如左云。

龍腦第一

龍腦一名小銀臺，出京師，開以九月末，類金萬鈴，而葉尖，謂花上葉，色類人間漆鬱金，而外葉純白。夫黃菊有深淺色兩種，而是花獨得深淺之中，又其香氣芬烈，甚似龍腦，是花與香色俱可貴也。諸菊或以態

度爭先者然標致高遠譬如大人君子雍容雅淡識  
與不識固將見而悅之誠未易以妖冶嫵媚爲勝也

新羅第二

新羅一名玉梅一名倭菊或云出海外國中開以九  
月末千葉純白長短相次而花葉尖薄鮮明瑩徹若  
瓊瑤然花始開時中有青黃細葉如花蕊之狀盛開  
之後細葉舒展乃始見其蕊焉枝正紫色葉青支股  
甚小凡菊類多尖闕而此花之蕊分爲五出如人之  
有支股也與花相映標韻高雅似非尋常之比也然

余觀諸菊開頭枝葉有多少繁簡之失如桃花菊則  
恨葉多如毬子菊則恨花繁此菊一枝多開一花雖  
有旁枝亦少雙頭竝開者正素獨立之意故詳紀焉

都勝第三

都勝出陳州開以九月末鶯黃千葉葉形圓厚有雙  
紋花葉大者每葉上皆有雙畫直紋如人手紋狀而  
內外大小重疊相次蓬蓬然疑造物者著意爲之凡  
花形千葉如金鈴則太厚單葉如大金鈴則太薄惟  
都勝新羅御愛棣棠頗得厚薄之中而都勝又其最

美者也。余嘗謂菊之爲花，皆以香色態度爲尚，而枝常恨麤，葉常恨大。凡菊無態度者，枝葉累之也。此菊細枝少葉，嫋嫋有態，而俗以都勝目之，其有取于此乎？花有淺淡兩色，蓋初開時色淡爾。

御愛第四

御愛出京師，開以九月末，一名笑靨，一名喜容，淡黃千葉，葉有雙紋，齊短而闊，葉端皆有兩闕，內外鱗次，亦有環異之形，但恨枝幹差麤，不得與都勝爭先。爾葉比諸菊最小，而青每葉不過如指面大，或云出禁

中，因此得名。

玉毬第五

玉毬出陳州，開以九月末，多葉白花，近蕊微有紅色，花外大葉有雙紋，瑩白齊長，而蕊中小葉如翦茸，初開時有青殼，久乃退去，盛開後小葉舒展，皆與花外長葉相次，倒垂以玉毬目之者，以其有圓聚之形也。枝幹不甚麤，葉尖長無利闕，枝葉皆有浮毛，頗與諸菊異，然顏色標致固自不凡。近年以來，方有此本好事者競求致，一二本之直比于常菊，蓋十倍焉。

玉鈴第六

玉鈴未詳所出開以九月中純白千葉中有細鈴甚類大金鈴菊凡白花中如玉毬新羅形態高雅出於其上而此菊與之爭勝故余特次一菊觀名求實似無愧焉

金萬鈴第七

金萬鈴未詳所出開以九月末淡黃千葉菊以黃為正而鈴以金為質是菊正黃色而葉有鐸形則於名實兩無愧也菊有花密枝褊者人間謂之鞍子菊實

與此花一種特以地脈肥盛使之然爾又有大萬鈴大金鈴蜂鈴之類或形色不正比之此花特為竊有其名也

大金鈴

大金鈴未詳所出開以九月末淡黃有鈴者皆如鐸鈴之形而此花之中實皆五出細花下有千葉承之每葉之有雙紋枝與常菊相似葉大而疎一枝不過十餘葉俗名大金鈴蓋以花形似秋萬鈴爾

銀臺

銀臺淡黃萬銀鈴葉有五出而下有雙紋白葉開之  
初疑與龍腦菊一種但花形差大且不甚香耳俗謂  
龍腦菊為小銀臺蓋以相似故也枝幹纖柔葉青黃  
而羸疎近出洛陽水北小民家未多見也

棣棠第十

棣棠出西京開以九月末淡黃雙紋多葉自中至外  
長短相次如千葉棣棠狀凡黃菊類多小花如都勝  
御愛雖稍大而色皆淺黃其最大者若大金鈴菊則  
又單葉淺薄無甚佳處唯此花淡黃多葉大於諸菊

而又枝葉甚青一枝聚生至十餘朵花葉相映顏色  
鮮好甚可愛也

蜂鈴第十一

蜂鈴開以九月中千葉淡黃花形圓小而中有鈴葉  
擁聚蜂起細視若有蜂巢之狀大抵此花似金萬鈴  
獨以花形差小而尖又有細蕊出鈴葉中以此別爾

鵝毛第十二

鵝毛未詳所出開以九月末淡黃纖細如毛生於花  
萼上凡菊大率花心皆細葉而下有大葉承之謂

之托葉今此毛花自內自外葉皆一等但長短上下有次爾花形小於金萬鈴亦近年新花也

毬子第十三

毬子未詳所出開以九月中淡黃千葉尖細重疊皆有倫理一枝之杪聚生百餘花若小毬諸菊黃花最小無過此者然枝青葉碧花色鮮明相映尤好也

夏金鈴

夏金鈴出西京開以六月淡黃千葉甚與金萬鈴相類而花頭瘦小不甚鮮茂蓋以生非時故也或曰非

時而花失其正也而可置於上乎曰其香是也其色是也若生非其時則係於天者也夫特以生非其時而置之諸菊之上香色不足論矣奚以貴質哉

秋金鈴第十五

秋金鈴出西京開以九月中淡黃雙紋重葉花中細蕊皆出小鈴萼中其萼亦如鈴葉但比花葉短廣而青故譜中謂鈴葉鈴萼者以此有如蜂鈴狀余頃年至京師始見此菊戚里相傳以為愛玩其後菊品漸盛香色形態往往出此花上而人之貴愛寔落矣然



花色正黃未應復置菊之下也

金錢第十六

金錢出西京開以九月末淡黃雙紋重葉似大金菊而花形圓齊頗類滴漏花欄檻處有亦名滴識者或以為棠棣菊或以為大金鈴但以花葉辨之乃可見爾

鄧州黃第十七

鄧州黃開以九月末單葉雙紋淡於鶯黃而淺於鬱金中有細葉出鈴萼上形樣甚似鄧州白但差小爾

按陶隱居云南陽鄧縣有黃菊而白者以五月採今人間相傳多以白菊為貴又採時乃以九月頗與古說相異然黃菊味甘氣香枝幹葉形全類白菊疑乃弘景所記爾

薔薇第十八

薔薇未詳所出九月末開淡黃雙紋單葉有黃細蕊出小鈴萼中枝幹差細葉有支股而圓今薔薇有紅黃千葉單葉兩種而單葉者差淡人間謂之野薔薇蓋以單葉者爾

黃二色第十九

黃二色九月末開，鶯黃雙紋多葉，一花之間自有淡  
淡兩色。然此花甚類薔薇菊，惟形差小。又近蕊多有  
亂葉，不然亦不辨其異種也。

甘菊第二十

甘菊生雍州川澤，開以九月，淡黃單葉，閭巷小人且  
能識之，固不待記而後見也。然余竊謂古菊未有瓌  
異如今者，而陶淵明張景陽謝希逸潘安仁等或愛  
其香，或詠其色，或採之於東籬，或泛之於酒罍，疑皆

今之甘菊花也。夫以古人賦詠賞愛至於如此，而一  
旦以今菊之盛，遂將棄而不取，是豈仁人君子之於  
物哉？故余特以甘菊置於白紫紅菊三品之上，其大  
意如此。

餘醪第二十一

餘醪出相州，開以九月末，純白千葉，自中至外長短  
相次，花之大小正如餘醪，而枝幹纖柔，頗有態度。若  
花葉稍圓，加以檀蕊，真餘醪也。

玉盆第二十二

無物類集 卷五十一 花屬 范成大菊譜 九

玉盆出滑州開以九月末多葉黃心內淡外淡而下有闊白大葉連綴承之有如盆盃中盛花狀然人間相傳以謂玉盆菊者大率金黃心碎葉初不知其得名之由後請疑於識者始以真菊相示乃知物之見名於人者必有形似之實非講尋無倦或有所遺爾

鄧州白第二十三

鄧州白九月末開單葉雙紋白花中有細蕊出鈴萼中凡菊單葉如薔薇菊之類大率花葉圓密相次謂頭上白葉非枝葉之葉他稱花葉倣此而此花葉皆尖細相去稀疎然

香比諸菊甚烈而又正為藥中所用蓋鄧州菊潭所出爾枝幹甚纖柔葉端有支股而長亦不甚青

白菊第二十四

白菊單葉白花蕊與鄧州白相類但花葉差闊相次圓密而枝葉麤繁人未識者多謂此為鄧州白余亦信以為然後劉伯紹訪得其真菊較見其異故譜中別開鄧州白而正其名曰白菊

銀盆第二十五

銀盆出西京開以九月中花中皆細鈴比夏秋萬鈴

差疎而形色似之。鈴葉之下，列有雙紋，白葉故。人間謂之銀盆者，以其下葉正白故也。此菊近出，未多見。至其茂肥得地，則一花之大有若盆者焉。

順聖淺紫第二十六

順聖淺紫出陳州鄧州。九月中方開，多葉。葉比諸菊最大，一花不過六七葉，而每葉盤疊凡三四重。花葉空處間有筒葉輔之。大率花形枝幹類垂絲棗棠，但色紫花大爾。余所記菊中惟此最大，而風流態度又為可貴。獨恨此花非黃白，不得與諸菊爭先也。

夏萬鈴第二十七

夏萬鈴出鄜州。開以五月，紫色細鈴，生於雙紋大葉之上。以時別之者，以有秋時紫花故也。或以菊皆秋生花而疑此菊獨以夏盛。按靈寶方曰：菊花紫白，又陶隱居云：五月採。今此花紫色，而開於夏時，是其得時之正也。夫何疑哉。

秋萬鈴第二十八

秋萬鈴出鄜州。開以九月中，千葉淺紫，其中細葉盡為五出鐸形，而下有雙紋。大葉承之，諸菊如棗棠是

其最大獨此菊與順聖過焉或云與夏花一種但秋  
夏再開爾今人間 艸爲花多作此菊蓋以其瓌美  
可愛故也

繡毬第二十九

繡毬出西京開以九月中千葉紫花花葉尖闊相次  
聚生如金鈴菊中鈴葉之狀大率此花似荔枝菊花  
中無筒葉而萼邊正平爾花形之大有若大金鈴菊  
者焉

荔枝第三十

荔枝枝紫出西京九月中開千葉紫花葉卷爲筒謂  
葉也凡菊鈴葉有五出皆如鐸鈴之形又有大小相  
卷生爲筒無尖闕者故謂之筒葉他與此同 大小相  
間凡菊鈴并蕊皆生托葉之上葉背乃有花萼與枝  
相連而此菊上下左右攢聚而生故俗以爲荔枝者  
以其花形正圓故也花有紅者與此同名而純紫者  
蓋不多爾

垂絲粉紅第三十一

垂絲粉紅出西京九月中開千葉葉細如茸攢聚相  
次而花下亦無托葉人以垂絲目之者蓋以枝幹纖

弱故也

楊妃第三十二

楊妃未詳所出九月中開粉紅千葉散如亂草而枝葉細小嫋嫋有態此實菊之柔媚爲悅者也

合蟬第三十三

合蟬未詳所出九月末開粉紅筒葉花形細者與蕊雜比方盛開時筒之大者裂爲兩翅如飛舞狀一枝之杪凡三四花然大率皆筒葉如荔枝菊有蟬形者蓋不同爾

紅二色第三十四

紅二色出西京開以九月末千葉淡淡紅叢有兩色而花葉之中間生筒葉大小相映方盛開時筒之大者裂爲二三與花葉相雜比茸茸然花心與筒葉中有青黃紅蕊頗與諸菊相異然余惟桃花石榴川木瓜之類或有一株異色者每以造物之付受有不平歟抑將見其巧歟今菊之變其黃白而爲粉紅淡紫固可怪而又一株亦有異色竝生者也是亦淡可怪歟花之形度無甚佳處特記其異爾

桃花第三十五

桃花粉紅單葉中有黃蕊其色正類桃花俗以此名蓋以言其色爾花之形度雖不甚佳而開於諸菊未有之前故人視此菊如木中之梅焉枝葉最繁密或有無花者則一葉之大踰數寸也

雜記

叙遺

余聞有麝香菊者黃花千葉以香得名有錦菊者粉紅碎花以色得名有孩兒菊者粉紅青萼以形得名

有金絲菊者紫花黃心以蕊得名嘗訪於好事求於園圃既未之見而說者謂孩兒菊與桃花一種又云種花者翦植爲之至錦菊金絲則或有言其與別名非菊者若麝香菊則又出陽翟洛人實未之見夫既已記之而定其品之高下又因傳聞附會而亂其先後之次是非余譜菊之意故特論其名色列於記花之後以俟博物之君子證其謬焉

補意

余嘗惟古人之於菊雖賦詠嗟嘆嘗見於文詞而未

嘗說其花環異如吾譜中所記者疑古之品未若今日之富也今遂有三十五種又嘗聞於蒔花者云花之形色變易如牡丹之類歲取其變者以為新今此菊亦疑所變也今之所譜雖自謂甚富然搜訪所未至與花之變易後出則有待於好事者焉君子之於文亦闕其不知者斯可矣若夫掇擷治療之方栽培灌種之宜宜觀於方冊而問於老圃不待予言也

拾遺

黃碧單葉兩種生於山野籬落之間宜若無足取者然譜中諸菊多以香色態度為入愛好翦鉏移徙或至傷生而是花與之均賦一性同受一色俱有此名而能遠近山野保其自然固亦無羨於諸菊也余嘉其大意而收之又不敢雜置諸菊之中故特列之於後云



菊譜序

艸木之有花浮冶而易壞凡天下輕脆難久之物者皆以花比之宜非正人達士堅操篤行之所好也然余嘗觀屈原之爲文香艸龍鳳以比忠正而菊與蘭桂荃蕙蘭芷江離同爲所取又松者天下歲寒堅正之木也而陶淵明乃以松名配菊連語而稱之夫屈原淵明寔皆正人達士堅操篤行之流至於菊猶貴重之如此是菊雖以花爲名固與浮冶易壞之物不可同年而語也且菊有異於物者凡花皆以春盛而

實者以秋成其根抵枝葉無物不然而菊獨以秋花  
悅茂於風霜搖落之時此其得時者異也有花葉者  
花未必可食而康風子乃以食菊僊又本艸云以九  
月取花久服輕身耐老此其花異也花可食者根葉  
未必可食而陸龜蒙云春苗恣肥得以採擷供左右  
杯案又本艸云以正月取根此其根葉異也夫以一  
艸之微自本至末無非可食有功於人者加以花色  
香態纖妙閒雅可爲丘壑燕靜之娛然則古人取其  
香以比德而配之以歲寒之操夫豈獨然而已哉洛

陽風俗大抵好花菊品之數比他州爲盛劉元孫伯  
紹者隱居伊水之澗萃諸菊而植之朝夕嘯詠乎其  
側蓋有意譜之而未假也崇寧甲申九月余得爲龍  
門之游得至君居坐於舒嘯堂上顧玩而樂之於是  
相與訂論訪其居之未嘗有因次第焉牡丹荔枝香  
筭茶竹硯墨之類有名數者前人皆譜錄今菊品之  
盛至於三十餘種可以類聚而記之故隨其名品類  
序於左以列諸譜之次

月  
才  
類  
集  
卷  
五  
十一

菊譜

黃花

勝金黃

彭城劉蒙

勝金黃一名大金黃菊以黃為正此品最為豐瓣而加輕盈花葉微尖但條梗纖弱難得團簇作大本須畱意扶植乃成

曼金黃

曼金黃一名明州黃又名小金黃花心極小曼葉穠

無  
物  
類  
集

卷  
五  
十一

花屬 劉蒙菊譜 三

密狀如笑靨花有富貴氣開早

棣棠菊

棣棠菊一名金鏈子花纖穠酷似棣棠色淡如赤金他花色皆不及蓋奇品也窠株不甚高金陵最多

墨羅黃

墨羅黃狀如小金黃花葉尖瘦如翦羅穀三兩花自作一高枝出叢上意度瀟灑

麝香黃

麝香黃花心豐腴傷短葉密承之格極高勝亦有白

者大略似白佛頂而勝之遠甚吳中北年始有

千葉黃

千葉小金錢略似明州黃花葉中外疊疊整齊心甚大

太真黃

太真黃花如小金錢加鮮明

單花小金錢

單花小金錢花心尤大開最早重陽前已爛熳

垂絲菊

垂絲菊、花蕊淡黃、莖極柔細、隨風動搖、如垂絲海棠、

鴛鴦菊

鴛鴦菊、花常相偶、葉淡碧、

金鈴菊

金鈴菊、一名荔枝菊、舉體千葉細瓣、簇成小毬、如小荔枝、枝條長茂、可以攬結、江東人喜種之、有結為浮圖樓閣、高丈餘者、余頃北使過樂城、其地多菊、家家以盆盎遮門、悉為鸞鳳亭臺之狀、即此一種、

毬子菊

毬子菊、如金鈴而差小、二種相去不遠、其大小名字出於栽培肥瘠之別、

小金鈴

小金鈴、一名夏菊、花如金鈴而極小、無大本、夏中開、

藤菊花

藤菊花、密條柔、以長如藤、蔓可編作屏障、亦名棚菊、種之坡上、則垂下、裊數尺如纓絡、尤宜池塘之瀕、

十樣菊

十樣菊、一本開花、形模各異、或多葉、或單葉、或大或

小或如金鈴，往往有六七色，以成數，通名之曰十樣。衢嚴間花黃，杭之屬邑有白者。

甘菊

甘菊一名家菊，人家種以供蔬茹。凡菊葉皆淡綠而厚，味極苦，或有毛，惟此葉淡綠柔瑩，味微甘，且馨香，味俱勝，擷以作羹，及泛茶，極有風致。天隨子所賦，即此種花，差勝野菊，其本不繫花。

野菊

野菊，旅生田野及水濱，花單葉極瑣細。

白花

五月菊

五月菊花心極大，每一鬢皆中空，攢成一扁毬子，紅白單葉繞承之，每枝只一花，莖二寸，葉似茼蒿。夏中開，近年院體畫，州縣喜以此菊寫生。

金杯玉盤

金杯玉盤，中心黃，四傍淺白，大葉三數層，花頭徑三寸，菊之大者不過此。本出江東，比年稍移我吳下，此與五月菊二品，以其花徑寸特大，故列之於前。

喜容

喜容千葉花初開微黃花心極小花中色淡外微暈  
淡欣然丰艷有喜色甚稱其名久則變白尤耐封殖  
可以引長七八尺至一丈亦可攬結白花中高品也  
御衣黃

御衣黃

萬鈴菊

萬鈴菊中心淡黃錐子傷白花葉繞之花端極尖香  
久則變白

尤清烈

蓮花菊

蓮花菊如小白蓮花多葉而無心花頭疎極蕭散清  
絕一枝只一葩綠葉亦甚纖巧

芙蓉菊

芙蓉菊開就者如小木芙蓉尤穠盛者如樓子芍藥  
但難培植多不能繁雜

茉莉菊

茉莉菊花葉繁縟全似茉莉綠葉亦似之長大而圓

淨

木香菊

木香菊多葉略似御衣黃初開淺鶯黃久則一白  
葉尖薄盛開則微卷芳氣最烈一名腦子菊

醉醺菊

醉醺菊細葉稠疊全似醉醺比茉莉差小而圓

艾葉菊

艾葉菊心小葉單葉綠尖長似蓬艾

白麝香

白麝香似麝香黃花差小亦豐腴韻勝

銀杏菊

銀杏菊淡白時有微紅花葉尖綠葉全似銀杏葉

白荔枝

白荔枝與金鈴同但花白耳

波斯菊

波斯菊花頭極大一枝只一葩喜倒垂下久則微捲  
如髮之鬢

雜色

唐物類  
卷五

唐物類  
卷五  
花屬  
劉蒙菊譜  
八



石...  
...  
...

佛頂菊

佛頂菊亦名佛頭菊中黃心極大四傍白花一層繞之  
之初秋先開白色

桃花菊

桃花菊多至四五重粉紅色濃淡在桃杏紅梅之間  
未霜即開最為妍麗中秋後便可賞以其質如白之  
受采故附白花

燕脂菊

燕脂菊類桃花菊淡紅淺紫比燕脂色尤重比年始

有之此品既出桃花菊遂無顏色蓋奇品也姑附白花  
之後

紫菊

紫菊一名孩兒菊花如紫茸叢茁細碎微有菊香或  
云即澤蘭也以其與菊同時又常及重九故附於菊

無物類纂 卷五十一

花屬 劉蒙菊譜 九

唐  
宋  
明  
清

菊譜前序

菊，艸屬也。以黃為正，所以槩稱黃花。漢俗九日飲菊酒，以祓除不祥。蓋九月律中無射，而數九俗尚九日，而用時之艸也。南陽酈縣有菊潭，飲其水者皆壽。神僊傳有康生服其花而成僊。菊有黃華，北方用以準節令。大略黃華開時，節候不差。江南地暖，百卉造作無時，而菊獨不然。攷其理，菊性介烈高潔，不與百卉同其盛衰，必待霜降，艸木黃落，而花始開。嶺南冬至始有微霜，故也。本艸一名日精，一名周盈，一名傅延。

事物類賦

卷五十一

花屬

史正志菊譜

一

唐物類集 卷五十一

年所宜貴者苗可以菜花可以藥囊可以枕釀可以飲所以高人隱士籬落畦圃之間不可一日無此花也陶淵明植以三徑采於東籬裛露掇英汎以忘憂鍾會賦以五美謂圓華高懸準天極也純黃不雜后土色也早植晚登君子德也冒霜吐穎象勁直也杯中體輕神僊食也其為所重如此然品類有數十種而白菊一二年多有變黃者余在二水植大白菊百餘株次年盡變為黃花今以色之黃白及雜色品類可見於吳門者二十有七種大小顏色殊異而不同

自昔好事者為牡丹芍藥海棠竹筍作譜記者多矣獨菊花未有為之譜者殆亦菊花之闕文也與余姑以所見為之若夫耳目之未接品類之未備愛俟博雅君子與我同志者續之余以所見具列于後

唐物類集 卷五十一 花屬 史正志菊譜 二

唐  
宋  
明  
清  
五  
十

菊譜

吳門史正志

黃

大金黃

心密花瓣大如大錢

小金黃

心微紅花瓣鵝黃葉翠大如眾花

佛頭菊

無心中邊亦同

事物類纂

卷五十一

花屬

史正志菊譜

三

原  
小  
類  
五  
十

小佛頭菊

同上微小又云曼羅黃

金整菊

比佛頭頗瘦花心微窪

金鈴菊

心微青紅花瓣鶯黃色葉小又云明州黃

淺色御袍黃

心起突色如淺鶯黃

淺色御袍黃

中淺

金錢菊

心小花瓣稀

毬子黃

中邊一色突起如毬子

棣棠菊

色淺黃如棣棠

甘菊

色淺黃比棣棠頗小

無  
物  
類  
卷  
五  
下

卷  
五  
下

花  
屬

史  
正  
志  
菊  
譜

四

野菊

細瘦枝柯凋衰多野生亦有白者

白

金盞銀臺

心突起瓣黃四邊白

樓子佛頂

心大突起似佛頂四邊單葉

漆色喜容

心微突起瓣密且大

纏枝菊

花瓣薄開過轉紅色

玉盤菊

黃心突起淡白緣邊

單心菊

細花心瓣大

樓子菊

層層狀如樓子

萬鈴菊

唐物類聚卷之五十一

心茸茸突起花多半開者如鈴

腦子菊

花瓣微縐縮如腦子狀

茶蘼菊

心青黃微起如鶯黃色淺

雜色紅紫

十樣菊

黃白雜樣亦有微紫花頭小

桃花菊

花瓣全如桃花秋初先開色有淺深淡秋亦有白者

芙蓉菊

狀如芙蓉亦紅色

孩兒菊

紫萼白心茸茸然葉上有光與他菊異

夏月佛頂菊

五六月開色微紅

無物類聚卷之五十一 花屬 史正志菊譜 六

菊譜後序

菊之開也，既黃白淺淺之不同，而花有落者，有不落者。蓋花瓣結密者，不落。盛開之後，淺黃者轉白，而白色者漸轉紅，枯於枝上。花瓣扶疎者，多落。盛開之後，漸覺離披，遇風雨撼之，則飄散滿地矣。王介甫武夷詩云：黃昏風雨打園林，殘菊飄零滿地金。歐陽永叔見之戲介甫曰：秋花不落，春花落，為報詩人子細看。介甫聞之笑曰：歐陽九不學之過也。豈不見楚辭云：夕餐秋菊之落英。東坡歐公門人也。其詩亦有欲伴



騷人賦落英與夫卻繞東籬嗅落英亦用楚辭語耳  
王彥賓言古人之言不必盡循者如楚辭言秋菊  
落英之語余謂詩人所以多識艸木之名蓋爲是也  
歐王二公文章擅一世而左右佩紉彼此相笑豈非  
於艸木之名猶有未盡識之而不知有落有不落者  
耶王彥賓之徒又從而爲之贅疣益益遠矣若夫可  
餐者乃菊之初開芳馨可愛耳若夫衰謝而後落豈  
復有可餐之味楚辭之過乃在於此或云詩之訪落  
落訓始也意落英之落蓋謂始開之花耳然則介

甫之引證殆亦未之思歟或者之說不爲無據余學  
爲老圃而頗識艸木者因併書於菊譜之後淳熙歲  
次乙未閏九月望日吳門老圃叙

庶  
中  
樂  
古  
一  
朱  
五  
一

