

庶物類纂

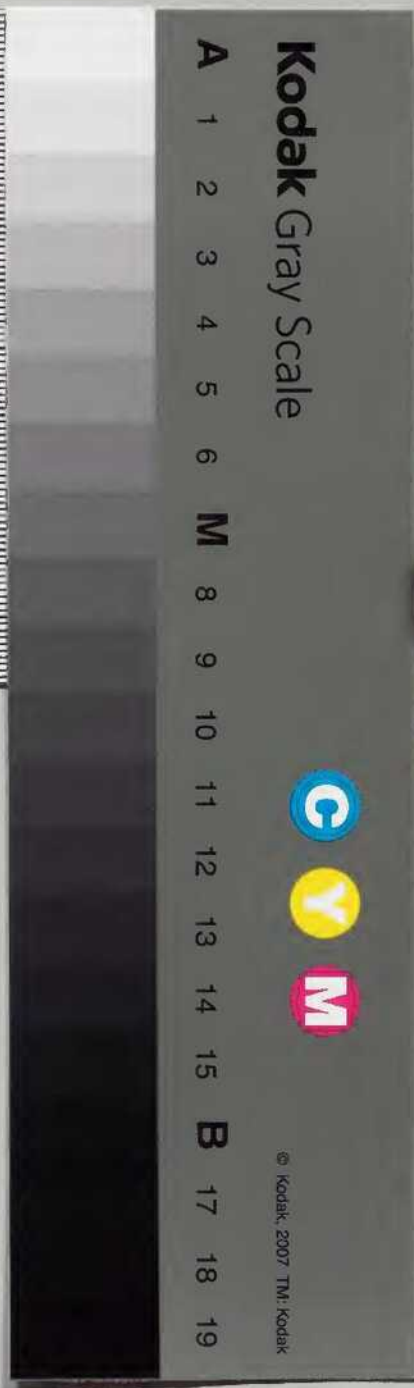
花屬
自五十一至五十四

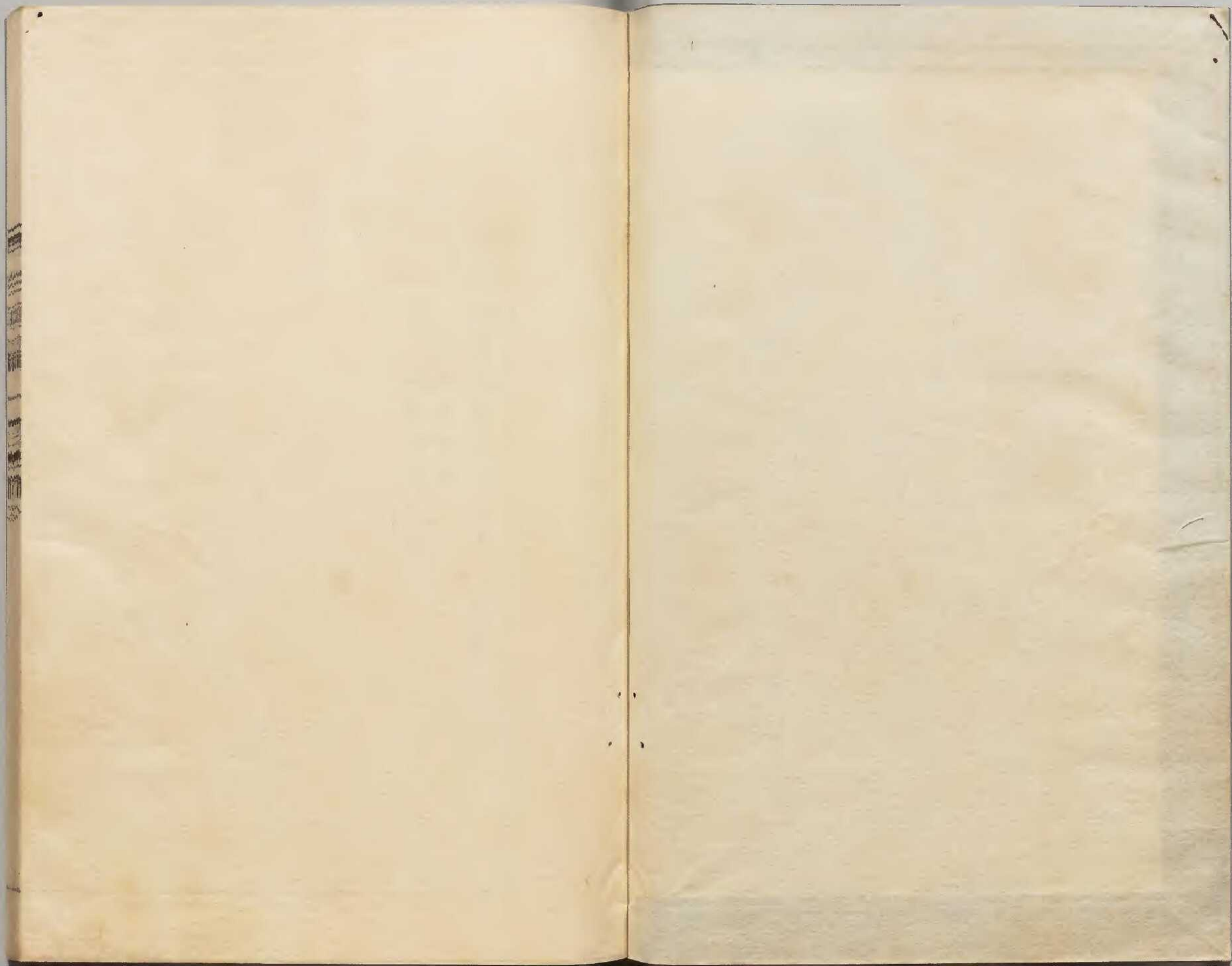
容

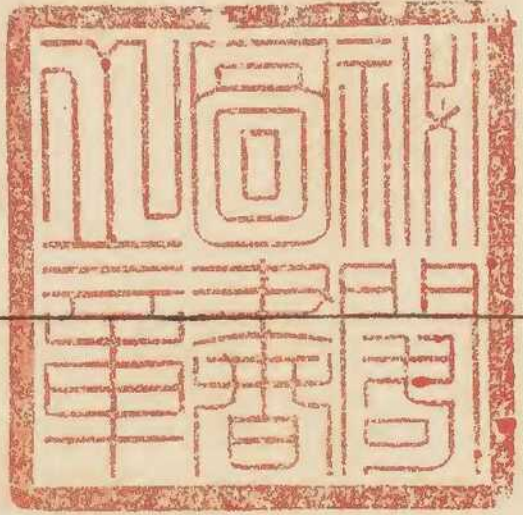
太政官文庫			
和書門類	特別	一二三六二號	第一三四番函架
			四六五册

共三十

內閣文庫			
番號	和	32362	
冊數	465 (50)		
函號	54	1	







庶物類纂花屬卷之五十一目次

菊
明高濂菊譜
鍾名臣藝菊書

庶物類纂
卷之五十一

花屬目次

菊譜

明 高濂

高子曰菊譜海內傳有數種其種植相去不過一二
 訣法不同其名花何彼此之不侔也在杭之種菊者
 有以花之舊名好奇更易惟紫白牡丹金銀芍藥四
 名不變耳若蜜芍藥又云蜜鶴翎若寶相褒如西施
 互相指是似可笑耳今以古本舊譜摘其要略以備
 採擇名則不能隨人鼓舌爭執是亦姑存其舊以俟
 賞識若余所著三徑怡閒錄中其說似無遺漏惜乎

刻者所傳不廣亦無繇本為可惜耳

分苗法

凡菊開後宜置向陽遮護冰雪以養其元至穀雨時將根掘起剖碎揀壯嫩有根者單種有禿白者亦可種活但要去其根上浮起白翳一層以乾潤土種實不可雨中分種令溼泥著根則花不茂分早不宜一云正月後即可分矣

和土法

土宜畦高以遠水患寬溝以便水流取黑泥去瓦礫

用雞鵝糞和土在地鋪五七寸厚插苗上盆則去舊土易以新土每年須換一番則根株長大花朵豐厚否則必瘦削矣

澆灌法

種後早晚用河水天落水澆活苗頭起暫止待長五七寸長用糞汁澆一次再用燻雞鵝毛湯帶毛用磁收貯待其作穢不臭後取澆灌則花盛而上下葉俱不脫夏月日未出時每早宜澆根灑葉每雨後二三日即以濃糞澆一次花至豆大聯澆糞水二次花放

時一次則花大而豐厚耐久

摘苗法

四五月間每雨後菊長亂苗每株即摘去正頭使分枝而上若枝本瘦者止摘一次七八月茂者再摘一次每枝下小枝俱用摘去

刪蕊法

八月初時菊蕊以生如小豆大每頭必有四五須耐心用指甲剔去旁生雷中一蕊更看枝下傷出蕊枝悉令刪去則花大如剔傷中蕊則不長矣

捕蟲法

初種活時有細蟲穿葉微見白露縈迴可用指甲刺或又有黑小地蠶蠶根早晚宜看四月麻雀作窠喙枝銜葉宜防又防節眼内生蛀蟲用細鐵線透眼殺蟲五月間有蟲名菊牛有鉗狀若螢火雨後菊頭忽折可於三四寸上尋看去其折枝不然和根斃矣又於六七月後生青蟲難見須在葉下見有蟲糞如蠶沙即當去之又有鑽節蟲去之泥塗其節

扶植法

諺云未種菊先折竹，菊苗長至三四寸長，即立小細竹一枝於傍，以稜線寬縛，令直，否則風雨欹斜，花長屈曲。

雨暘法

黃梅溽雨，其根易爛，雨過即用預蓄細泥封培，更生新根，其本益固，夏日最惡，若能覆蔽，秋後葉終青翠，過此二時，方可言花矣。

接菊法

接菊以菴蘭根或小花菊本，接著如接樹法，恐亦不

佳

菊之名品

- | | | | |
|-----|-----|-----|-----|
| 御袍黃 | 太師紅 | 綠芙蓉 | 赤金盤 |
| 瓊芍藥 | 金芍藥 | 蜜芍藥 | 紫牡丹 |
| 白牡丹 | 黃牡丹 | 紅牡丹 | 病西施 |
| 黃西施 | 賽西施 | 醉西施 | 白西施 |
| 醉楊妃 | 翦霞綃 | 合蟬菊 | 賽楊妃 |
| 太真紅 | 太真黃 | 狀元紅 | 狀元黃 |
| 玉寶相 | 金寶相 | 鶴頂紅 | 紫玉蓮 |

佛座蓮	勝金蓮	金佛蓮	西番蓮
太液蓮	錦芙蓉	玉芙蓉	金芙蓉
粉雀舌	蜜雀舌	紫蘇桃	黃曼羅
白曼羅	一弄雪	青心白	鶯羽黃
金絡索	玉玲瓏	紫霞觴	瑞香紫
蘸金盤	相袍紅	僧衣褐	火煉金
黃茉莉	白茉莉	黃薔薇	荔枝紅
勝緋桃	勝瓊花	琥珀盤	黃鶴翎
紫鶴翎	白鶴翎	瑪瑙盤	一擊紅

金鳳仙	玉蝴蝶	錦雲紅	白粉團
紫粉團	粉鶴翎	金鎖口	銀鎖口
綿絲桃	粉絲桃	紫絨毬	檀香毬
白絨毬	蜜絨毬	殿秋香	黃繡毬
翦金毬	象牙毬	木紅毬	錦繡毬
水晶毬	晚黃毬	十采毬	粉繡毬
大金毬	小金毬	銀紐絲	二色楊妃
紅萬卷	黃萬卷	粉萬卷	二色西施
錦牡丹	粉褒姒	紫褒姒	出爐金銀

名二

粉蠟瓣	白蠟瓣	黃羅織	金盞銀臺
麝香黃	波斯菊	試梅妝	紫袍金帶
錦丁香	金紐絲	呂公絕	黃白木香菊
賓州紅	黃都勝	順勝紫	大小金鈴
鄧州白	鄧州黃	福州紫	錦心繡口
紫翦絨	黃翦絨	白翦絨	無心對有心
海雲紅	錦雀舌	金孔雀	紅翦絨
縷金妝	蘸金白	灑金紅	劈破玉
錦褒奴	白褒奴	紅牡丹	蠟瓣西施

紫羅織	紅羅織	玉盤盃	垂絲粉紅
桃花菊	芙蓉菊	石榴紅	金章紫綬
玉樓春	海棠春	紫羅袍	鳳友鸞交
觀音面	玉堂仙	頭陀白	黃五九菊
玉連環	倚闌嬌	金帶圍	四面鏡白菊
玉帶圍	五月白	纏枝菊	五月翠菊
白佛頂	黃佛頂	九煉金	六月菊
玉指甲	紅荔枝	紫荔枝	七月菊
金荔枝	銀荔枝	錦荔枝	白五九菊

名滴
露
名鐵
錢

- 紫金鈴
- 紅粉團
- 黃粉團
- 樓子佛頂
- 紫粉團
- 紅傅粉
- 雙飛燕
- 墨菊
- 勝緋桃
- 荷花毬
- 紫萬卷
- 甘菊
- 藍菊

菊譜完

藝菊書

錢塘 鍾名臣

一之貯土

凡藝菊擇肥地一方冬至之後以純糞灑之候凍而乾取其土之浮鬆者置之場地之上再糞之收水之後乃收之於室中春分之後出而曬之日數次翻之去其蟲蟻及其艸梗艸梗不去則蒸而腐焉是生紅蟲生土蠶生蛆蚘為菊之害土淨矣乃善藏之以待登盆之需登盆也俱用此土又以待盆之需菊之

登于盆也。或遭二日以上之雨，土實而根露，則以土加而覆之。一則蔽日之曝，不枯其根。一則收雨之澤，不爛其根。

二之留種

冬初而菊殘也。一衰即并葉而去，其上莖其幹留五六寸焉。或附於盆，或出於盆，理之圃之陽，鬆土之內。臘之月必濃糞澆之，以數次。菊之性而謹按當作不耐於寒，故土糞多則煖而不冰，可以壯菊本，可以禦隆寒，可以潤澤而不至於枯燥。

三之分秋

春分之後，是分菊秋。根多鬚而土中之莖黃白色者，謂之老鬚，少而純白者謂之嫩。老可分，嫩不可分。分之於新鋤之鬆地，不宜太肥。肥則籠菊頭而不能長發。天之陰可分，有日分之則枯乾而難活。種之其宿土也盡去，否則恐有蟲子之害。既秋於土矣，以越席架而覆之。毋令經日，經日則難醒。每日晨灌之，晚灌之。天之陰不可傷於水。秋心發芽矣，可去其覆席，先用半糞之水，復用肥水灌之。葉上不可以沾糞，沾之

則葉枯用河之水則純河之水用井之水則純井之水不可雜焉

四之登盆

立夏之候菊苗成矣可五六寸許是為上盆之期將上盆也數日不可以澆灌使苗受勞而堅老則在盆可以耐日其起秋苗也掘根之土必廣而大少則露根而傷其本用臘前所灑之土壅之其灌也視陰晴而為增損使土壯而入根服盆而生葉則用肥水灌之久雨加臘土以泥之其種也根淺則不耐水淺不

耐日隨土而稍淺何也菊之根其生也向上故常覆土為加

五之緝理

菊之尺許矣是宜理緝欲長也則去其旁枝欲短也則去其正枝花之朵視其種之大小而種之大者四五蕊焉次者七八蕊焉又次十餘蕊焉小者二十餘蕊焉惟甘菊寒菊獨瘦而有干花不可去也

六之護養

菊稍長也竹而縛之毋令風之得搖雨之久也宜出

承盆內亦然。菊傷之多，蟻也。則以鼈甲置於傷處，蟻必集焉。移之遠所。夏至之前，後有蟲焉，黑色而硬殼，其名曰菊虎。晴煖而飛出，不出於巳午未之三時。宜候而除之。菊之為菊虎所傷也，傷之處仍手微摘之，磨去其牙蟲，毒可以免。秋後之生蟲如虎之多也。必多栽易壯盛之菊於圃之周，菊有香焉，蟻上而糞之，則生蟲。蟲長而蟻又食之，則菊籠頭而不長。其蟲之狀如白虱，以梭線作帚而刷之，扇以承之，揮之於遠所。秋後而不見蟲也。宜認糞跡，是有象幹之蟲，其色與

幹無殊也。生於葉底。上半月在於葉根之上，幹下半月在於葉根之下。幹或破，幹取之以紙撚縛之。常以承而潤其紙條，花乃無恙。或用鐵線磨為邪鋒之小刀，上半月於蚌眼向上而搜蟲，下半月在蚌眼向下而搜蟲。有菊牛焉，沿之則蔥則可以辟，麻雀愛取菊之葉而為巢，取之則宜慎也。

庶物類纂花屬卷之五十二目次

蘭

蘭
一
名
幽
蘭
遊
齋
間
覽

蘭

一名幽蘭
遊齋間覽

博物類纂
卷五十二

花屬
蘭

一

蘭
小
類
纂
卷
之
五
十一

蘭

蘭香艸也。一名簡。一名都梁香。一名水香。一名香水。蘭一名香艸。一名蘭澤香。一名女蘭。一名大澤香。一名省頭香。生山谷。紫莖赤節。苞生柔莖。葉綠如麥門冬。而勁健特起。四時常青。光潤可愛。一莖一花生。莖端黃綠色。中間瓣上有細紫點。幽香清遠。馥郁襲衣。彌旬不歇。常開于春初。雖冰霜之後。高淡自如。故江南以蘭為香祖。又云蘭無偶。稱為第一香。紫梗青花為上。青梗青花次之。紫梗紫花又次之。餘不入品。其

心白若羊脂花甚可愛取大本根內無竹釘者用橫山黃土揀去石塊種之見天不見日澆以羊鹿糞水花亦茂盛雞鷲水亦可若澆灌得宜來年花發其香勝新栽者遠甚一說用水浮炭種之上益青苔花茂頻灑水花香花紫白者名孫出法華山江南蘭只在春芳荆楚及閩中者秋復再芳故有春蘭夏蘭秋蘭素蘭石蘭竹蘭鳳尾蘭玉樓蘭春蘭花生葉下素蘭花生葉上至其綠葉紫莖則如今所見大抵林愈茂而莖愈紫爾沆澧所產花在春則黃在秋則紫春花不如秋之芳馥凡蘭皆有一滴露珠在花蕊間謂之蘭膏不啻沆澧多取則損花明王蓋臣二如亭羣芳譜

蘭之為世重尚矣今世重建蘭北方尤為難致間得一本置之書屋愛惜鄭重即拱壁不啻也及詳閱載集如遊齋閒覽楚詞辨証本艸綱目艸木疏諸書乃知今所崇尚皆非靈均九畹故物至有謂春花為蘭秋花為蕙者其視初秋蘭為佩之語不刺謬乎第沿襲既久習尚難更姑識簡端取正博雅羣芳主人題○同上楚辭所詠香艸曰蘭曰蓀曰菝曰葍曰蕝曰芷曰荃曰蕙曰薰曰薜蘿曰江離曰杜若曰杜衡曰揭車曰畱夷釋者但一切謂之香艸而已如蘭一物或以為

都梁香或以為澤蘭或以為荷蘭州今當以澤蘭為正山中又有一種如大葉門冬春開花極香此則名幽蘭非真蘭也孫則今人所謂石菖蒲者蒞葯薑芷雖有四名正是一物今所謂白芷是也蕙即零陵香一名薰靡蕙即芎藭苗也一名江離杜若即山薑也杜衡今人呼為馬蹄香惟荃與揭車留夷終莫能識余他日當徧求其本列植欄檻間以為楚香亭遊齋間覽

○同

附錄朱蘭花開肖蘭色如渥丹伊蘭出蜀中一名賽蘭香樹如茉莉花

小如金粟香特馥烈戴風蘭溫台山陰谷中懸根而

之香聞步經日不散生幹短勁花黃白似蘭

而細不用上栽取大窠者盛以竹籃或束以婦人頭髮銅鐵絲頭髮觀之懸見天不見日處朝夕寒以冷

茶清水或時取下水中浸溼又挂至春自花即不開花而隨風飄揚冬夏長青可稱仙艸亦奇品也最

怕煙燼一云此蘭能催箬蘭葉似箬花紫形似蘭而

至將產掛房中最好無香四月開與石榴紅

同時大都產海島陰谷中羊山馬賽蘭蔓樹蘭木生

跡諸山亦有性喜陰春雨時種其香

皆與真珠蘭一名魚子蘭色紫蓓藥如珠花成穗香

蘭等真珠蘭甚濃四月內節邊斷二寸插之即活喜

肥忌糞以魚腥水澆則茂十月半收無風處以盆覆王封之水澆勿令乾來年愈茂花戴之馨香聞甚遠

以蒸牙香棒香名蘭香非此含笑花產廣東其花如

不可廣中甚盛葉能斷腸蘭形色俱肖花

不滿若含笑然隨即凋落予初得自廣中僅高二尺許今作拱把之樹矣且不懼冬○同上

養蘭口訣正月安排在坎方離明相對向陽光晨昏
日曬都休管要使蒼顏不改常二月栽培其實難須
防葉作鷓鴣斑四圍挿竹防風折惜葉猶如惜玉環
三月新條出舊叢花盆切忌向西風提防溼處多生
虱根下猶嫌太糞濃以豬血和清水灌之佳四月底
中日乍炎盆間泥土立時乾新鮮井水休澆灌膩水
時傾味最甜五月新芽滿舊窠綠陰淡處最平和此
時葉退從他性翦了之時愈見多六月驕陽暑氣加
芬芳枝葉正生花涼亭水閣堪安頓或向簷前作架

遮七月雖然暑漸消只宜三日一番澆最嫌蚯蚓傷
根本苦旱煎湯尿汁調八月天時稍覺涼任他風日
也無妨經年汚水今須換卻用雞毛浸水漿九月時
中有薄霜塔前簷下慎行藏若生蟻螳妨黃腫葉灑
油茶庶不傷十月陽春暖氣回來年花笋又胚胎絲
根不露真奇法盆滿尤須急換栽十一月天空向陽
夜間須要慎收藏常教土面微生溼乾燥之時葉便
黃臘月風寒雪又飛嚴收煖處保孫枝直教凍解春
司令移向庭前對日暉同上

種植性喜陰女子同種則香淮南子曰男子種蘭美而不芳其莖葉柔細生幽谷竹林中者宿根移植臆土多不活即活亦不多開花莖葉肥大而翠勁可愛者率自閩廣移來種法九月終將舊盆輕擊碎緩緩挑起舊本刪去老根勿傷細根取有竅新盆用粗碗覆竅以皮屑尿缸瓦片鋪盆底仍用泥沙半填取三季者三篋作一盆互相枕藉新篋在外分種之糝土擁培勿用手捺實使根不舒暢長滿復分大約以三歲為度盆須架起仍不可著泥地恐蝨蚓蟻入孔

傷根令風從孔進透氣為佳十月時花已胎孕不可分若見霜雪太寒尤不可分否則必至損花分之次年不可發花恐洩其氣則葉不長凡善于養花切須愛其葉葉聳則不慮花不茂也同上位置蘭性好通風臺不可太高高則衝陽亦不可太低低則隱風地不必曠曠則有日亦不可狹狹則蔽氣前宜南面後宜背北蓋欲通南薰而障北吹也右宜近林左宜近野欲引東日而被西陽也夏遇炎烈則蔭之冬逢沍寒則曝之沙欲疏疏則連雨不能涇

蘭類
卷五十一

上沙欲濡濡則酷日不能燥至于挿引葉之架平護
根之沙防蛭蚓之傷禁螻蛄之穴去其莠艸除其絲
網助其新筍翦其敗葉尤當一一留意者也上同
修整花時若枝上蕊多畱其壯大者去其瘦小若畱
之開盡則奪來年花信性畏寒暑尤忌塵埃葉上有
塵即當滌去蘭有四戒春不出夏不日秋不乾冬不
溼養蘭者不可不知上同
澆灌春三二月無霜雪時放盆在露天四面皆得澆
水澆用雨水河水皮屑水魚腥水雞毛水浴湯夏用

阜角水豆汁水秋用爐灰清水最忌井水須四面勻
灌勿得灑下致令葉黃黃則清茶滌之日曬不妨逢
十分大雨恐墜其葉用小繩束起如連雨三五日須
移避雨通風處四月至七月須用疎密得所竹籃遮
護真見日色通風處澆須五更或日未出一番黃昏
一番又須看乾溼溼則勿澆梅天忽逢大雨須移盆
向背日處若雨過即曬盆內水熱則蕩葉傷根七八
月時驕陽方熾失水則黃當以腥水或腐穢澆之以
防秋風肅殺之患九月盆乾用水澆溼則不澆十月

花屬 蘭 九

至正月不澆不妨最怕霜雪更怕春雪一點著葉一
葉即斃用密籃遮護安朝陽日照處南窗簷下須兩
三日一番旋轉使日曬勻則四面皆花用肥之時當
俟沙土乾燥遇晚方始灌溉候曉以清水碗許澆之
使肥膩之物得以下漬其根自無勾蔓逆上散亂盤
盆之患更能預以瓦罏之屬儲蓄雨水積久色綠者
間或灌之其葉淳然挺秀濯然爭茂盆臺簇檻列翠
羅青縱無花開亦見雅潔上同
收藏冬作草囤比蘭高二三寸上編艸蓋寒時將蘭

頓在中覆以蓋十餘日河水微澆一次待春分後去
囤只在屋內勿見風如上有枯葉翦去待大煖方可
出外見風春寒時亦要進屋常以下洗鮮魚血水并積
雨水或皮屑浸水苦茶灌之上同
衛護忽然葉生白點謂之蘭虱用竹鍼輕輕剔去如
不盡用魚腥水或煮蚌湯頻灑之即滅或研蒜和水
新羊毛筆蘸洗去珍珠蘭法同盆須安頓樹陰下如
盆內有蚓用小便澆出移蚓他處旋以清水解之如
有蟻用腥骨或肉引而棄之上同

庶物類纂卷之五十三

釀土用泥不拘大要先于梅雨後取溝內肥泥曝乾
羅細備用或取山上有火燒處水衝浮泥再尋蕨菜
待枯以前泥薄覆上再鋪上再加泥如此三四層
以火燒之澆入糞乾則再加再燒數次待乾取用
云將山土用水和勻搏茶甌大猛火煨紅火煨者恐
蟻蚓傷根也錘碎拌雞糞待用如此蓄土何患花之
不茂同上

庶物類纂花屬卷之五十三目次

蘭

庶物類纂

花屬目次

蘭

蘭

蘭一名玉整花自遠方來者曰閩曰贛閩少而優贛多而劣凡葉闊厚而勁直色蒼潤者閩也葉隘薄而散亂色灰燥者贛也閩花大萼多而香韻有餘贛花小萼少而香韻不足就閩中亦自有異從福州抵泉漳五百里而遙所產蘭彌奇道路彌艱梯山航海得之者尤邁等倫然閩蘭來此地者十未一二按舊譜有玉鮫蘭一曰玉幹一曰魚鮫總名玉鮫其花皜皜純白瓣上輕紅一線心上細紅數點瑩徹無滓如淨

琉璃花高於葉六七寸故別名出架白葉短勁而嬌細色淡綠近白香清遠超凡舊譜以爲白蘭中品外之奇有金稜邊花莖俱紫其色鮮妍實出他紫之上

一幹十二萼花質豐腴而嬌媚動人香清而郁勝於常品數倍葉蒼翠勁健自尖起分兩邊各緣一黃紋直至葉中映日鮮明如金線可愛舊譜以此爲紫花中品外之奇有朱蘭花莖俱紅赫如渥赭光彩耀日短葉婀娜一幹九萼香倍他花有四季蘭葉長勁蒼翠幹青微紫花白質而紫紋自四月至九月相繼繁

盛聞諸閩人云此種在彼處隆冬亦常有花要不甚貴蓋其所長獨勤於花耳若安興杭州皆有本山蘭蕙土人掘取以竹籃裝售吾蘇凡案間皆以盆植之其花香與閩埒但質則一妍一癯而遠不逮矣杭最早出興卽繼之其品以白爲上次紫又次青唯大塚不動叢生結密者乃受培植售者往往解散故元氣泄傷不堪養矣須益其價戒令勿拆原塚乃妙蕙蘭亦然一幹一花爲蘭開在冬春之交一幹數花爲蕙昔魏武帝取以爲香燒之開在春末夏初正與閩蘭

馬牛類
各占一時。齋中兼蓄二友，卽一年芳意綿綿不絕也。其封植有十五則，一曰凡置得佳蘭，卽須換盆。向因長途負荷，多是窄盆薄土，若因仍不換，則失養債事。其舊盆輕手擊碎，勿動原泥。新缸須寬大而溲溼者，敲大缸片，起玲瓏，便於瀉水。下鋪生炭一層，上加好泥，以原塚齊缸口，四圍填平，稍稍澆水，令土勻適。又蘭根之性頗與竹同，向上而長，不可埋太深，以鬱其發生之勢。若新泥未能如法，姑稍待之，速造成好泥聽用。宜加意愛護，勿爲日炙。

雨淋土力方淺，不堪外侵耳。二曰造泥用此，地好山土，去瓦石，曬乾篩過，或入火燒通紅，或入鍋炒熟透，然後攤於磚地，用濃糞潑過，曬乾再潑，或三次或五次，再用艸柴鋪上，猛火燒過，篩細收起，停久聽用。愈久愈佳，多經風雨尤善。若造完卽用，則其土太新，糞中鹹毒尚存，求益反損。大抵植物莫不以土爲母，況芳艸在盆，受氣有限，全賴良土滋養，但能於土而盡，乃心種蘭之道，思過半矣。三曰凡泥太久，力衰則換之，稍久不鬆，則撥之，不換則氣不生，發不撥則水不

滲漉三年一換最爲調勻慎毋輕易分栽以泄元氣
蘭是他鄉之客水土不習況係肉根脆如燈心紛更
之際多涉危險換土一策因革兼用既使氣暢土舒
而常自澆根固蒂雖遇暴寒亦能無畏真長策也換
土時先用堅竹削成闊筩如大剗子腳輕手挑開除
去舊土勿傷其根加上新土澆水待實復加至平土
既帶肥此後止澆清水卽饒益之道已寓其中不假
外求矣若年澆太盛盆不能容則換其盆換新盆必
碎舊盆故凡用盆不必大佳每見有惜盆而損蘭者

可爲殷鑒盆中有積年舊蘆腐頭亦須輕挑宿泥細
心揀撥擘而去之以淨爲度勿遽全盆動搖蟻封蚋
壤亦乘換泥之便仔細驅逐蓋其本意主於不大變
更而隨時補偏救弊耳四曰蘭貴青翠多以避日就
陰爲善殊不知其本自是與日相宜但不可暴之太
過耳蓋羣卉中唯此花得陽淑之氣爲最純是以比
德君子唯初分新植者根與土未相得獨爲畏日宜
知趨避其久植澆根本不畏日而味免於畏者其故
有三一曰元氣弱二曰土不舒三曰水不勻是以驕

陽燥烈多致乾枯養之者當扶其元氣沃其土膏時
其灌溉使中本豐隆遇炎不畏不可任其衰弱而徒
以趨涼避熱為得計也蓋徒恃陰涼者其大弊更有
三焉一者素不慣日則驟見易萎若執禪養而臨
陣畏縮也二者少受日精則花不敷暢若火冷力遲
而丹頭不結也三者陰盛陽衰則蠶蟲穴雜若世道
否塞而羣枉充斥也養蘭者其可忽於太陽之力乎
大抵四時之中唯春風尖酸最為南中艸木所忌儻
非十分和煦稍涉寒便當避風而并不可見日其冬

天只忌堅冰朔風若晴天旺日極宜烘曬花芽盈育
全在於此嘗讀石函太陽元精論世間一切名花未
有不以太陽為祖者也而水中起火復見天心冬日
之日尤為樞要至如初夏淡秋皆宜近日唯盛夏初
秋大熱之時須就東陽而避西照其法當於安頤之
地擇其湊巧適宜者斯為簡易不煩次之則舊譜篋
籃遮蔽之法亦可暫用也蓋善養之道無過中和陽
亢陰涸則多憔悴而不滋榮陰勝陽微則又痴肥而
不堅秀唯陰陽調勻水火兩足然後葉暢花腴蟣蟲

屏絕投之所向無不如意然以不涼不溫為得法者此又子莫之執中也當涼不嫌太涼當溫不嫌太溫陰陽互用而參和不偏乃為大易隨時之中五曰澆灌黃梅雨水為上尋常雨水次之宜多蓄聽用不得已而用清淨江湖河池之水其斷斷乎不可用者并水也燥則潤之泛則節之全在圓活日氣勝則水宜饒日氣輕則水宜省亦隨意斟酌最嫌拘泥六曰培壅其理大半寓於造土添換之中矣泥久力微尤須幫助生豆腐漿一味最為上品生豆浸汁亦可但始

終俱臭殊覺可嫌或用鞞鼓皮屑浸水其他經硝皮屑味鹹勿用或用白煮肉汁或用魚鱗水俱要停久臭過轉清方可用之或拾肉骨積多入瓦罇泥固燒存性為末糝根漸以水沃之諸法皆能助肥總未脫腥膻氣唯有櫛髮垢膩最佳須預囑櫛工收積聽用七日閩地恆燠木葉不脫蘭離彼而至此多不耐寒必須霜降入室立冬閉戶冬至則用紙糊竹籠藏護周密安頓南牖遇十分晴和則揭籠曝之每數日一轉換令四面俱得日精明歲四面有花若風冷即晴亦遮覆尤畏

春風儻早出密室多於此敗切須戒之清明方可開戶穀雨方可出戶藏室以漸而密出亦以漸而敞天時人事必優游不迫而後能無弊有如乍寒遽重裘而微暄便袒絺其為中寒之症也必不輕矣八曰蘭之萎成於冬也未必皆風霜之過也多因霜降後不禁澆水而盆內溼泥一遇驟寒即冰凍根腐雖有智者無以善其後矣切記霜降節氣一交即滴水不入至來年春分後方可以漸沃之或謂立冬以前驚蟄以後儻太乾以竹絲帚輕蘸水但灑其葉勿沾其根

九曰擬當別作一斗室界之無甚高三面皆牆壁堅完獨留朝南一面用明窗稀眼厚紙密糊以豆腐漿刷令勻淨單通一門亦封其縫不容一隙風雨攸除日行南陸箕伯屏跡趙衰孔適香巖諸善友同入於毗耶空空溫溫然自成一世界或遇冰雪或防夜寒則於窗外另掛竹簾艸苔之類重加遮蔽至於極寒返時用炭團火盆一二置室中助其煖敵其寒即烏芻瑟摩火光三昧無礙流通於衆香國土矣十曰日以暵之雨潤之一陰一陽之道備矣又必風以散

之其法有二庭階疎爽通風一也高架盆竅受風二也此皆天人參焉者也一遇震來虩虩即芽茁穎脫莫不蠢然此又雷以動之純乎天而人不與焉然苟非平日善養則雖鼓之以雷霆而生意不舒者有矣夫十一曰蘭葉之有蟣蟲初若不甚為害然未有蟣蟲生而蘭不敗者蓋非蟣蟲之能病蘭乃蘭既病而五衰相現爾舊譜有去除蟣蟲之法試之輒不驗後悟其理遂致探索蟣蟲而不可得何者修其本以勝之也夫蟣蟲之生病根有三元神脫則外邪易干陽

明怯則陰慝潛滋糞穢觸則醜類粉沓無此三者蟣蟲何自而生耶十二曰蘭花不慕蟣蟻慕蘭花甘也嚼花不已必至嚼根由來漸矣必也造新土則火攻以殲其類換舊土則搜山以擣其巢勿使滋蔓而難圖也淨土修而內順治矣請防其外毋恃其不來恃吾有以備之於是深溝高壘有金湯之固焉其法用寬扁磁缸內疊厚甑邊離寸許甑上置蘭盆盆底近竅處其甑虛架留眼通風甑外貯水常滿以隔絕蟣路此外微有蛛絲艸莖稍可依附輒能渡蟣皆須痛

絕又法用堅木井字高架，上閣蘭盆，架之四足各盛寬淺瓦鉢，貯水，常盈。北方用此貯鉢，足以防蝎。南方用此頓蜂箱，以防蟻。今師其意而變通之，由是蘭伯之庭絕蟻之跡矣。四時唯冬無蟻，仍有鼠患，亦啗其根之甘也。紙糊竹籠，不唯庇寒，兼可卻鼠。要須晨夜巡警，因俾投問。凡此數者，皆香積國中重門擊柝以禦暴客之意。十三曰：蚋患尤甚於蟻，蓋一明一晦，明者易察，晦者難窺。故蚋之罪浮於蟻，去之之道造土燔其孽，換土犁其庭，高架截其路，既與治蟻同意矣。

儻有不盡，受於蚋壞所積處，用銀七或竹篔，輕挑細撥，搜尋驅遣，既塞其源，又障其流，多方屏絕。庶幾乎廓清可冀矣。十四曰：靈均蘭之導師也。其術一言以蔽之曰：滋滋也。者不涸，不濫，元氣融而土膏腴者也。自省從事於蘭，初嘗失之，忘則常品，僵繼嘗失之，助則名品，躓自後勿忘，勿助，恢恢乎游刃有餘地矣。九折臂而成醫，故不惜為同志者詳述焉。十五曰：興杭蘭蕙，伏盆既久，其花香倍郁，質倍妍，尤最耐久。葉亦漸就蒼潤，絕勝遠來初種者。但須培以佳土，澆灌及

時水土既得則不畏日烘日烘氣足則花自繁葉自茂此誠易簡理得入可與能者也秋末冬初風霜不懼冬至後移置南廊大冰雪暫藏內室所以護其蕊開時置向陽所慎勿經雨如是則香久不散所以惜其花也又有一法與與閩同凡花將蛻即連莖翦去勿容結子唯有蘭子獨為長物一無可賞而能耗氣奮力銷滅新花故必趁早割捨所以杜其泄而預養將來之馥也又蜜蜂採他花俱用雙足挾二珠唯採蘭花則但背負一珠相傳以此頂獻蜂王不拘與閩

與蘭蕙夫子謂蘭當為王者香此其一徵云凡蘭皆有露珠一滴在花蕊間是謂蘭膏甘香無可擬餌之不啻飲沈瀼而漱正陽也多為蟻竊前祛蟻之說備矣儻復遇其倉卒羣噪他策未遑則急用雞羽掃除或用肥甘香羶之物誘而驅之此姑紆目前之患計出於無聊耳又蘭花香俱佳無毒可食一法拾其已蛻之花先入霜梅汁浸透次用蜜煉過者浸之為款一法摘其初開之花用天池佳茗焙熟者或顧渚蒸熟者一層茶一層花入確密封聽用凡作款可施

於閩以其少而難得故收於既褪而并咀其質製茶
可施於興以其多而易致可採於方吐而止養其香
然茶可兼款款不可兼茶則又以奇馥不宜暴殄而
餘馨總堪愛惜儻亦器使之道固然耶 明周文華致
富全書下同

附閩中每月植蘭歌

正月安排在坎方黎明相對接陽光雨淋日炙都休
管要使蒼顏不改常 吳中正月
勿雨淋
二月栽培最是難須防變作鷓鴣斑四圍挿竹防風
折惜葉猶如護玉環

三月潘郎出舊叢盆盆切忌向西風提防溼處多生
蟲根下猶嫌著糞濃 閩忌春風何況他境
糞宜全戒豈但嫌濃

四月清和日似丹沙泥立見暫時乾新鮮井水都休
灌膩水常教進若干

五月新芽滿舊窠綠陰深處最平和此時葉退從他
退翦了之時愈見多

六月炎陽酷愈加芬芳枝葉正生花涼亭水閣宜安
頓否則窗前作架遮

七月雖然暑氣消卻宜三日一番澆要防蝨蚋傷根

唐物類 卷之三

本肥水三停淨一調

八月天時稍覺涼任他風日有何妨經年污水尤堪

美若浸雞毛水亦良雞毛水非化盡無滓者不可用

九月將終有薄霜階前簷下謹收藏若生白蟻黃

蟻葉灑清茶庶不傷

十月陽春暖氣回來年花笋又胚胎玉根不露真奇

法盆滿之時急換栽吳地換盆須秋分後

仲冬空頗向陽方夜分還須密處藏土面常教微帶

溼勿令乾燥葉萎黃吳地勿溼欲潤別有巧術

臘月天寒霜氣推可安屋裏保孫枝只期凍解東風後正是斯人道長時

又訣云

春不出 夏不日 秋不乾 冬不溼

珍珠蘭

凡蘭皆艸非木獨珍珠蘭不艸不木茉莉其枝葉而黍米珠其花細時即為蕊巨時即為開一名賽蘭或名碎蘭幽芳酷似油然襲人殆楚畹之別宗也

樹蘭

花屬 蘭 十二

樹蘭不艸而木其幹勁於珍珠葉如五加而大倍之
聞其花與珍珠蘭大同小異廣中有大如梧桐者此
間僅見葉而不見花豈以小故耶土人以法蒸造粗
線香嘗從友人得而蒸之其臭如蘭

風蘭

風蘭似蘭而小其枝幹短而勁類瓦花不用砂土惟
以小索懸於簷下無日有露之處三四月中開小白
花夜嗅之極香將萎轉黃色黃白相間如老翁鬢或
以冷茶沃之或云以婦人散髮鐵胎盛其根而以頭

髮襯之則茂盛雁山志云土人謂之乾蘭今人家謂
之吊蘭

箬蘭

箬蘭其葉如箬四月中開紫花形如蘭故名然而不
香徒冒蘭之名耳與石榴紅同時孌孌可愛以花開
時分

紫蘭

紫蘭葉狹如水仙比蘭葉短而柔三月中開紫花有
色無香春初苗長可分或云即馬蘭子

庶物類纂
花屬目次

庶物類纂花屬卷之五十四目次
蘭

庶物類纂
卷之五十四

花屬目次

唐詩類集卷之四

蘭

橫人好植蘭至蓋百十餘本者其品不一紫稜青花者為上青稜青花次之紫稜紫花又次之餘不入品大率種時亦自有法將山土水和勻搏成茶甌大以猛火煨令紅取出錘碎雜以皮屑納盆缶中二八月間分種時而澆之則一莖著三十餘花以火煨土者蓋其根甚甘恐蚯蚓蟻傷之耳花時則數盆室中芳馥可愛門外數百步皆知其有蘭矣世傳閩蘭最勝若此橫之蘭品亦未必下

多明王濟君子堂日詢手鏡

無物類集卷之四

花屬 蘭

滋蘭九畹種蕙百畝十二畝為畹九畹百畝正相等也古人所畫蘭皆今之空輿產者漫被山谷而獨漳建蘭香色絕價亦貴今人以興蘭為蘭而漳建蘭為蕙則又非也楚中絕無蘭蕙如漳建者何得言百畝按本州薰艸亦曰蕙艸葉曰蕙根曰薰一說即今零陵香零陵香芸香也恐亦未的然明王元美宛委餘編蘭以建名而福興四郡尤盛民家無大小皆傳種之然絕不生山間不知種所自來大都以玉魴為最四季開者為珍又賽蘭蔓生樹蘭木本生其香皆與蘭

埒明王敬美閩部疏

一莖一花者曰蘭空輿山中特多南京杭州俱有雖不足貴香自可愛空多種盆中今人絕重建蘭卻只是蕙見古人畫蘭殊不爾虎丘戈生曾致一盆葉稀而長稍粗於興蘭出數蕊正春初開花特大於常蘭香亦倍之經月不凋酷似馬遠所畫戈云得之他方今尚活時花廣求此種以備春蘭之絕品明王敬美學圃雜疏建蘭盛於五月其物畏風畏寒畏鼠畏蚓畏蟻其根甜為蟻所逐養者常以水盂隔不令得緣入余作一

唐詩集卷之四

屋於竹林南外施兩重艸席坎地令稍淺貯蘭於其上無風有好日開門暴之所畜二三十盆無不盛花者其種亦多玉鮫為第一白幹而花上出者是也次四季次金邊名曰蘭其實皆蕙也閩產為佳贛州蘭葉不長勁價當減半同上
陳季象傳栽蘭法取山土火煨細羅過種蘭託以清水旋澆之以透為度蓋溼土難至根下乾土得水則漲而抱根無不活矣蘭根甘易生蠹去之法置盆水中俟水及根即取起次用便溺澆之復置水中俟蠹

浮水為度恐未盡再行前法一次馮夢禎快雪堂漫錄

九節蘭花易植不若吳中所欽靜宇中雖若棋列亦

不甚香明陳懋仁泉南雜志

芝蘭生於空谷不以無入而不香然芝實無香也蘭閩中最多其於溪山無入跡處掘得之者為山蘭其香視家蘭為甚人家所種紫莖綠葉花簇簇然若謂一幹一花而香有餘者為蘭一幹數花而香不足者為蕙則今之所種皆蕙耳而亦恐未必然也即山谷中絕香之蘭未見有一幹一花者吾閩蘭之種類不

事物類聚卷之四 花屬 蘭 三

原水類考 卷五十四

一有風蘭者根不著土叢蟠木石之上取而懸之簷際時為風吹則愈茂盛其葉花與家蘭全無異也有歲蘭花同而葉稍異其開必以歲管故名其它又有鶴蘭米蘭朱蘭木蘭賽蘭玉蘭則另各一種徒冒其名耳
明謝肇淛五雜俎
蘭最難種太密則瘦太疎則枯太肥則少花太瘦則漸萎太燥則葉焦太溼則根朽久雨則腐久曬則病好風而畏霜好動而惡潔根多則欲剷葉茂則欲分根下須得灰糞亂髮實之以防蟲蚓清晨須用櫛髮

油垢之手摩弄之得婦人手尤佳故俗謂蘭好淫也須置通風之所竹下池邊稍見日影而不受霜侵始不夭札故北方人以重價購得之百計不能全活亦其性然耳古者女子佩蘭故內則曰婦或賜之蘭則受而獻諸舅姑燕姑夢天與己蘭文公遂與之蘭而御之淮南子曰男子植蘭美而不芳情不相與往來也則蘭之宜於婦人其來久矣
同上
蘭一名玉整花劍脊細長花紫者乃是福建真品江西蘭葉短而闊花白又有珍珠蘭大本方花箬蘭

無物類考 卷五十四 花屬 蘭 四

廣雅類聚卷之五十四

蘭下蘭出廣東冬蘭紅蘭挂蘭一名風蘭不土而生
小籃貯挂樹上入稱仙艸細花微香與蘭山谷曰一
幹一花而香有餘者為蘭一幹數花而香不足者為
蕙此言與蘭也廣志云蕙綠葉紫花魏武帝以為香
燒之澤蘭一名虎蒲疏澤蘭廣而長節中赤高四五
尺明王思義
三才圖會

蘭花紫梗青花者為上青梗青花者次之紫梗紫花
者又次之餘不入品種時須將山土和勻團成茶甌
大以猛火煨之取出槌碎鋪以皮屑納盆缶中二八

月分種溉之以土煨者為其根最甘恐蚯蚓傷耳明
王

仲遵花
史左編

莖葉柔細生幽谷竹林中宿根移植膩土多不活即
活亦不多開花其莖葉肥大而翠勁可愛者率自閩
廣移來也非艸蘭比同上

建蘭莖葉肥大翠勁可愛其葉獨闊若非原盆必用
山土栽取脚缸盛水中間安頓恐蟻傷根水須一日
一換若起水皮則蟻可度忽然葉生白點謂之蘭虱
魚腥水或煮蚌湯頻灑之即滅夏月用醬豆汁澆之

無物類聚卷之五十四 花屬 蘭 五

庶小類集卷之五十四

則花茂上同

山谷曰一幹一花而香有餘者為蘭一幹數花而香不足者為蕙此言興蘭也又以花正月開者蘭香清而雅

一幹五七花三四月開者蕙香濃而濁又有葉闊如建蘭者一幹而六七花開于秋間故知建蘭亦蕙也

哉山谷以蘭比君子蕙比士大夫明陳仁錫潛確居類書

說文蘭香艸也格物叢語紫莖赤節綠葉一幹一花
花兩三瓣幽香清遠可挹然花有數品或白或紫或
淺碧亦有一幹而雙頭者花時常在春初至於蕙有

似於蘭而葉差大一幹而五七花花時常在夏秋間
香不及蘭也彼有所謂幽蘭猗蘭又此花之別種聞

見錄蕙者今零陵香是也明彭大翼張幼學山堂肆考

分種法分種蘭蕙須至九月節氣方可分栽十月時
候花已胎采不可分種若見雪霜大寒猶不可分栽

否必損花種蘭奧訣○明高濂遵生八牋

栽花法花盆先以麤碗或麤碟覆之於盆底次用桴
炭鋪一層了然後卻用肥泥薄鋪炭上栽之糝泥壅
根如法栽時不可以手捺實否則根不舒暢葉不長

無物類集卷之五十四 花屬 蘭 六

唐物類 五十四

發花亦不繁茂矣乾溼依時用水澆灌上同
安頓澆灌法春二三月無霜雪安放花盆在露天四面皆得澆水日曬不妨逢十分大雨恐墜其葉則以小繩束起如連三四日須移避暑通風處四月至八月須用疎密得所篾籃撫護容見日氣最要通風○梅天忽逢大雨須移花盆向背日處若逢大雨過又逢日曬盆內熱水則盪害葉亦損根花開時若枝上花蕊多候開次有未開一兩蕊頭便可翦去若畱開盡則費了來年花信○九月看花乾處用水澆灌則

不可溼而又怕溼或用肥水培灌一兩番不妨冬十月十一月十二月及正月不澆不妨最怕霜雪須用密籃撫護安頓朝陽有日照處南窗簷下極美花盆畢竟兩三日一番旋轉取其日曬均勻則開時四面皆有花若曬一面則一處有之上同
澆水法用河水或池塘水或積畱雨水最佳其次用溪澗水切不可用井水大抵井水性陰恐致凍損澆時須於四畔勻灌不可從上澆下恐壞其葉也四月若有梅雨不必澆若無雨澆五月至須是早起五更

無物類 卷五十四 花屬 蘭 七

庶物類集 卷五十四

日未出時澆一番至晚黃昏澆一番又須看花乾溼
則不必澆十分溼恐爛根同上
種花肥泥法栽蘭用泥不管四時收蕨菜艸待枯於
空地鋪放以山泥薄覆艸上復再鋪艸於泥上又將
泥覆如此相間三四層則發火煨之卻用糞入前土
稍乾又以糞澆入如此又數次安放閒處聽栽時用
或用拾舊艸鞋積浸水糞中日久拌黃泥燒過又用
大糞澆放空地儘令雨打日焙兩三月過收起聽栽
亦佳同上

去除蟻蟲法肥水澆花必有蟻蟲在葉底恐壞葉則
損花若生此蟲即研大蒜和水以白筆蘸拂洗葉上
乾淨其蟲自無同上
雜法盆下有竅不可著泥地安頓恐蚯蚓從孔中潛
入損侵花根蟻穴亦忌猶須防之○盆須架起庶令
風從底入以得透氣為佳又免蚯蚓蟻蟲之患○蘭
之壯者有二三十莖弱者只有五六莖或種時無肥
泥故也必須及時換泥如法栽過以獲茂盛耳○欲
分直須交過九月節氣始可如遲至十月中又非其

庶物類集 卷五十四 花屬 蘭 八

節也分時須度其根之易分不可不察其交互甚者
 渾擗折之非惟分種不盛抑亦斷送其天年也○尋
 常盆面併實則用竹片挑剔泥鬆又不可撥損了根
 ○葉紫紅恐因受霜打以致耳急須移向南簷背霜
 雪處安頓則仍復自清○葉黃惟用苦茶澆之最忌
 春雪一點著葉則一葉斃矣可將雞鶩煑湯用缸盛
 貯待其作臭去毛澆之或以皮屑浸水或以洗魚腥
 水澆之絕妙同上
 培蘭四戒春不出宜避春之風雪夏不日避炎日秋不乾宜常

澆也冬不溼宜藏之地中不當見水成冰○同上

弦雪居重訂逐月護蘭詩訣正月相宜置坎方好將
 枝葉趁陽光更須避冷藏簷內勿使春風雪打傷○
 二月須令竹作闌風摧葉變鴈鴟斑庭前移進還移
 出避雪迎陽護更難○三月新條出舊叢此時卻更
 怕西風隄防地溼多生虱根下休教壅著濃○四月
 盆泥日曬焦微微著水灌根苗先須皮浸河池水煎
 過濃茶亦可澆○五月新抽葉更青樹陰竹底架高
 築須防蟻穴根窠下老萊凋殘盡莫驚○六月驕陽

唐物類集 卷五十四

暑正炎青青新葉怕煩煎卻宜樹底并遮箔清曉須
教水接連○七月雖然暑漸消更須三日一番澆卻
防蚯蚓傷根本肥水還令和溺調○八月西風天氣
涼任他風雨又何妨便澆糞水能肥葉雞糞壅根花
更香○九月將殘防早霜塔前南向好安藏若生白
蟻兼黃蠶葉灑雞油庶不傷○十月陽生煖氣回明
年花蕊以胚胎玉莖不露須培土盆滿秋淡急換栽
○子月庭中空向陽更宜籠罩土埋缸若還在外根
須溼乾籬須知葉要黃音 燥 ○臘月風高冰雪寒卻

宜高臥竹為龕直教二月陽和月夢醒教君始出關
上同

蘭黃山谷云一幹一花而香有餘者蘭一幹五七花
而香不足者蕙今閩人所植之蘭楚辭所謂初秋蘭
以為佩是也今之所謂蘭葉既無香花雖香亦不過
經夕而止果可佩乎古有蘭省蓋以蘭藏之書中辟
蠹故名今之所謂蘭果可辟蠹乎艸木疏曰蘭為王
者香艸其莖葉似澤蘭廣而長節節中赤高四五尺
今之所謂蘭其形狀果如是乎吳艸廬嘗著蘭畹說

雜物類纂 卷五十四 花屬 蘭 十

辯之甚悉八閩通志

蘭一幹一花曰蘭，一幹數花曰蕙。閩蕙種最多，有莖紫白二種。蘭譜所載陳夢良金邊魚鮓，在在皆有之。皆蕙類也。吳越人呼為建蘭。又有珠蘭，花白結綠珠。吉祥蘭花紫，皆異種。福州府志

蘭葉似菖蒲，花作淺黃色，花心有細紫點，葉纖潤而色澹，花發稍短，姿清而芳氣酷烈者，俗名玉幹，即蘭也。葉粗謹按海澄縣志作麤勁而色淡，花發稍長，神濁而芳氣差減者，俗名大青，即蕙也。蕙易養而蘭稍失料理，便

爾向衰，蓋貴賤不同。爾雅翼謹按海澄縣志無爾字乃謂一幹

一花者為蘭，幹六七花為蕙。此殊失真。夫花身不甚盛者，求一幹多花，不可得。惟善調之，使花神甚王，每幹遂至二十餘蕊。此自關花事，盛衰不關何種也。且彼以抄作一花為蘭，謂芳勝蕙耳。不知抄僅一花而芳孰若一莖作十數花，芳又倍焉者之為蘭乎。大都吳中風土不甚相宜，惟蕙纔可六七花。若蘭只能作一花，此地限之耳。橘度淮為枳，牡丹入閩中，隔歲優不復花。此豈其質故然哉。建蘭芬郁，方今為海內所

唐物類彙編 卷五十四

推度他種無能見勝者王敬美云蘭以建名福興四

郡尤盛謹按海澄縣志無因為論次如此漳州府志

蘭葉似菖蒲花有細紫點有葉長一二尺硬直而花

幹長者曰蕙其葉稍短而披垂其花幹亦短而藏葉

中者曰蘭蕙蘭一幹數朵蘭尤清香可愛烏銜蘭

花於樹上寄生取而懸諸屋簷之下亦開花曰吊蘭

不甚香若種之盆即死泉州府志

艸蘭春花建蘭秋花建種吳中珍之蕙如蘭花穗稍

長重修靖江縣志

蘭有四季開者寧洋縣志和尚數種瓊州府志

蘭有青碧紫鈞和尚數種瓊州府志

蘭楚辭註蘭葉長而花一蕙葉短而幹多花此中所

蔣者皆蕙也青色者佳雷州府志

蘭有紅青福寧州志

蘭多生溪谷中萬曆杭州府志

蕙蘭之九莖者亦生溪谷中同上

蘭一幹一花而香有餘者曰蘭一幹數花而香不足

者曰蕙有樹蘭叢高成樹其花碎點清香有賽蘭一

葉勿頌慕 卷五十四 花屬 蘭 十二

唐詩類集 卷五十一

名翠蘭楊用修曰賽蘭香小如金粟特馥烈戴之髮
鬢香聞十步佛經伊蘭即此王敬美閩部疏曰賽蘭
蔓生樹蘭木生其香皆與蘭埒有紫蘭詩所謂士女
秉蘭者也埤雅曰紫蘭至秋而紅有拜節蘭色微紫
以歲首開花汀俗呼為報春魁有吊蘭花葉皆蘭裹
而懸之不土自榮

汀州府志

蘭越絕書句踐種蘭渚山王右軍蘭亭是也今會稽
山甚盛餘姚縣西南竝江有浦亦產蘭其地曰蘭墅

紹興府志

蘭山谷中多有之俗以春花者為蘭夏花者為蕙亦
有移得閩本者四時著花不同雖清芬絕塵然非古
所謂蘭也鄭漁仲云近世一種艸如茅葉而嫩其根
名土續斷其花馥郁故得蘭名誤為人所賦咏即此

重修鎮江府志

蘭一莖一花者曰蘭一莖數花者曰蕙有赤莖紫花
者有綠莖黃花者夏秋二季開有楊妃名者香為最
葉小而長花矮而稀有鶴名者香味甜葉大花開如
鶴有歲名者歲首開花莖俱紫赤色有木蘭者花粉

無勿類集 卷五十四 花屬 蘭 十三

本草綱目卷之五十一

白八月開不甚香有葉邊一線如金一線如玉謂之
金邊玉邊蘭夏秋二季開興化府志
蘭古人以蘭為佩今之所謂蘭則不可佩其可佩者
乃朱子注楚辭以為即今人所謂零陵香是也今之
所謂蘭按本州衍義云葉不香惟花香多生陰地及
幽谷中葉如麥門冬而闊且韌長及一二尺四時常
青花黃中有細紫點春芳者為春蘭色淡秋芳者為
秋蘭色淡黃山谷云一幹一花而香有餘者為蘭一
幹七八花而香不及者為蕙朱丹溪本州衍義補遺

云人知蘭花香之貴而不知為用有方蓋其葉能散
久積陳鬱之氣甚有力入藥煎煮用之即今人栽置
座右花開時滿室盡香者邵武府志
蘭香艸也離騷曰羅生兮堂下綠葉兮紫莖江陰縣志
蘭有樹蘭泉郡志曰叢高成樹其花碎點清香有賽
蘭一名翠蘭楊用修曰賽蘭香小如金粟特馥烈戴
之髮髻香聞十步佛經伊蘭即此花也西方以之供
佛王敬美閩部疏曰賽蘭蔓生樹蘭木生其香皆與
蘭埒有紫蘭詩所謂士女秉蘭者也埒雅曰紫蘭至

無勿頁集 卷五十一 花屬 蘭 十四

秋而紅有拜節蘭色微紫以歲首開花有吊蘭花葉皆蘭拔裏而懸之不土自榮泉郡志曰是烏銜蘭花於樹中寄生者又建中有仙霞蘭潘氏西山於仙霞嶺得之漳中有貴妃蘭紅色而小有鶴頂蘭似蘭而大

大書

蘭蕙同臭而異種一幹一花而香有餘者為蘭一幹數花而香不足者為蕙杭州蘭蕙莖葉柔細生幽谷竹林中惟春時取置盆盎間供一時清玩宿根移植膩土多不活即活亦不多開花其莖葉肥大而翠勁

可愛者率自閩廣移來非富貴之家不能有也自嘉靖已來滿城皆植而市廛中亦有擔荷而鬻之者豈地氣之遷易歟蘇子瞻在杭時有題揚次公春蘭詩云春蘭如美人不採羞自獻時聞風露香蓬艾澁不見丹青寫真色欲補離騷傳對之如靈均冠佩不敢燕其蕙詩云蕙本蘭之族依然臭味同曾為水仙佩相識楚辭中幻色雖非實真香亦竟空云何起微馥鼻觀已先通

明田汝成西湖遊覽志餘

蘭幹短而藏葉中者曰蘭出西山幽谷中

南昌府志

蘭有四劍蘭細蘭樹蘭吊蘭廣西通志

蘭黃山谷云一幹一花而香有餘者蘭一幹七八花

而香不足者蕙本地所植有黃白二種傳曰德芳者

佩蘭楚辭云紉秋蘭兮為佩是也吳州廬嘗著畹蘭

說辯之甚悉湖廣總志

蘭一幹一花香特清遠明謝肇淛鼓山志

