

庶物類纂

花屬
六十 六十一

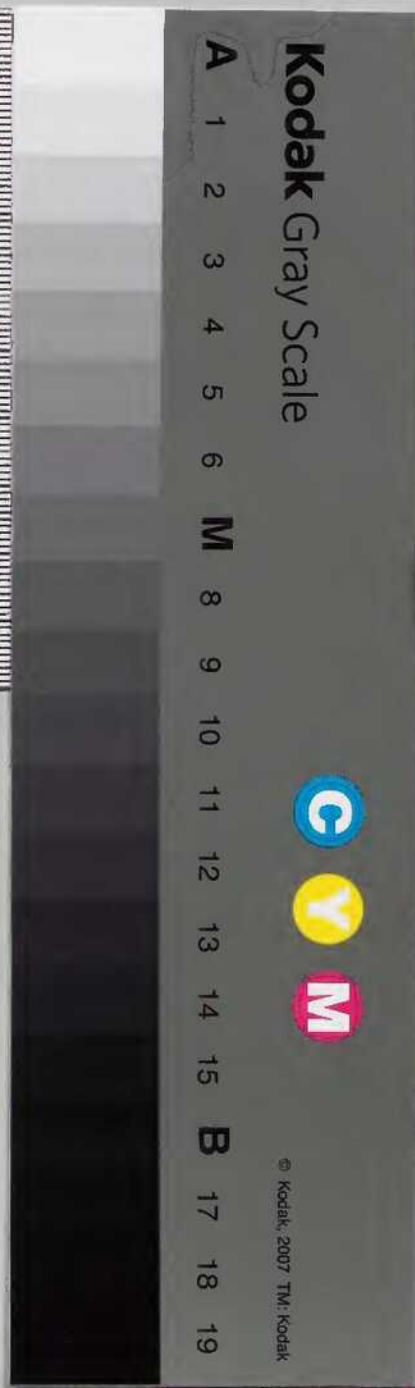
容

第百廿三函

太政官文庫			
和書門	特別	三三三	第百廿三
類	號	函	架
冊	五	四	五

內閣文庫	
番號	和 32362
冊數	465(53)
函號	特 54 1

共三十







蘇物類纂花屬卷之六十目次

錦被花

麗春花

蘇物類纂

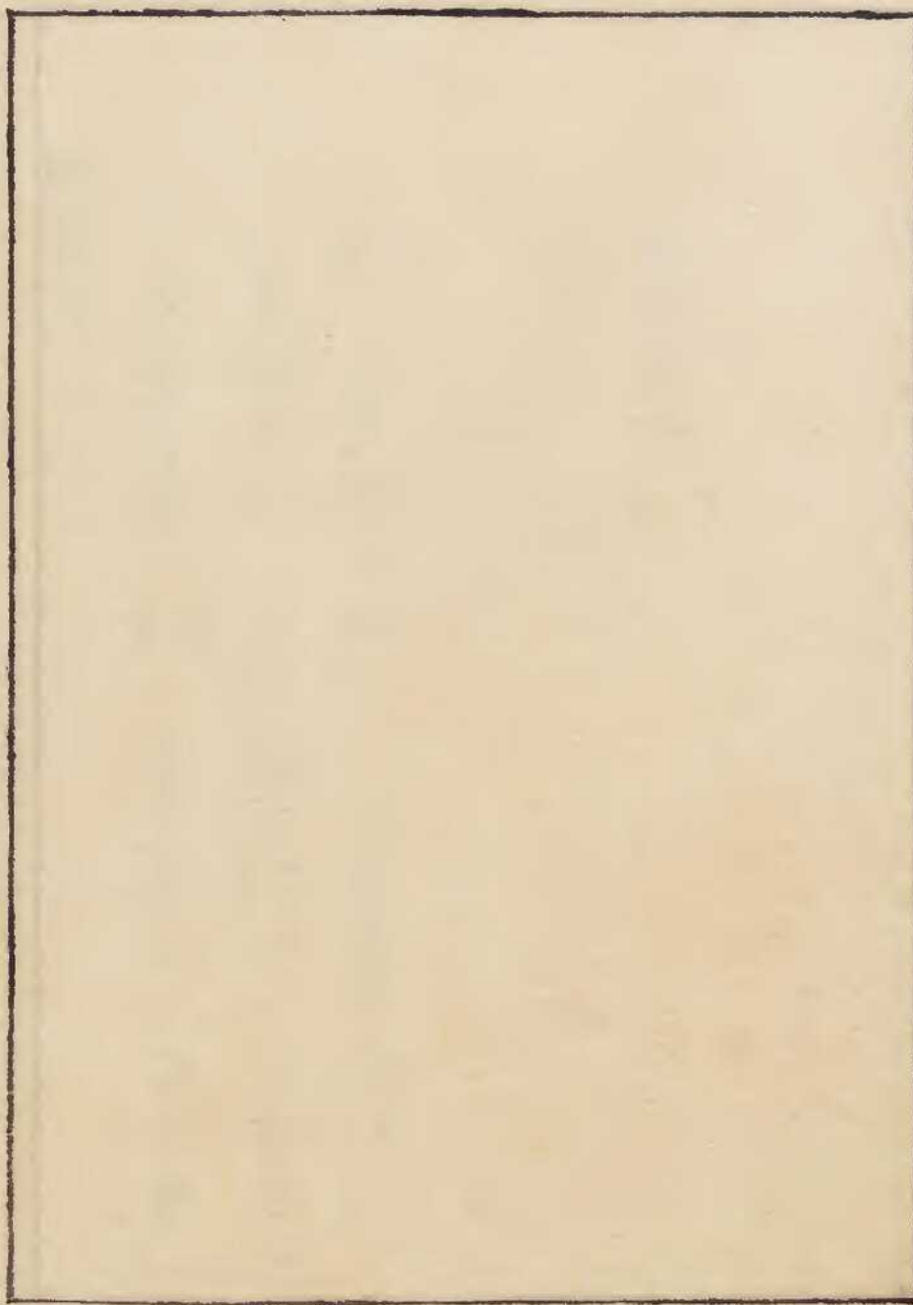
卷六十

花屬目次

錦被花

- 一名鬘子粟開寶本草 一名象穀同上 一名米囊同上
- 一名御米同上 一名麗春花本草綱目 一名賽牡丹
- 一名米殼花群芳譜 一名鶯粟花羅山縣志

俗名繫十



錦被花

罌粟一名米囊花一名御米花一名米殼花青莖高
一二尺葉如荷蒿花大有大紅桃紅紅紫純紫純白
一種而具數色又有千葉單葉一花而具二類艷麗
可翫實如蓮房其子囊數千粒大小如葶藶子明王
蓋臣

二如亭
群芳譜

種藝八月中秋夜或重陽月下子下畢以掃帚掃勻
花乃千葉兩手交換撒子則花重臺或云以墨汁拌
撒免蟻食須先糞地極肥鬆用冷湯并鍋底灰和細

乾土拌勻下訖仍以土蓋

謹按花史左編作中秋夜用冷飲湯并鍋底灰和細

乾泥拌勻下訖仍以泥蓋

出後澆清糞刪其繁以稀為貴長即以

竹籬扶之若土瘦種遲則變為單葉然

謹按花史左編無然字

單葉者粟必滿千葉者粟多空

花史同上

粟粟結實如嬰貯粟故名或作鶯粟者非一名御米

又名米囊花巽隱集云滇陽二月嬰粟花盛開皆千

葉紅者紫者白者微紅者半紅者傅粉而紅者白膚

而絳唇者丹衣而素純者殷如漆茜者一種而具數

色絕類麗春譜之所云昔在故鄉有亭芙蓉浦上亭

外嬰粟二畝許花唯單葉紅白二色而已茲為流落

萬里人事不及而植物遇之感而賦詩云二月昆明

花滿川麗春別種最芳妍青黃未著嬰中粟紅白都

開地上蓮逐客形容嗟老矣美人顏色笑嫣然馬頭

初見情多感吟得詩成莫浪傳鄴聞東風不作寒米

囊花似夢中看珊瑚舊是王孫玦瑪瑙猶疑內府盤

嘶過驂驢金匱匪飛來蛺蝶玉闌干瘴煙窟裏身今

老春事傷心思萬端蘇子由居潁川家貧不能辨肉

每夏秋之交菘芥未成則盤中索然或教種嬰粟決

明以補其匱作詩云築室城西中有圖書窗戶之餘
松竹扶疎拔棘開畦以毓嘉蔬畦夫告予嬰粟可儲
嬰小如嬰粟細如粟與麥偕種與稌皆熟苗堪春菜
實比秋穀研作牛乳烹爲佛粥老人氣衰飲食無幾
食肉不消食菜寡味柳鎚石鉢煎以蜜水便口利喉
調養肺胃三年杜門莫適往還幽人衲僧相對忘言
飲之一杯大笑忻然我來潁川如游廬山予家有數
種皆千葉有翦茸花蕊狹長如翦有毬花蕊闊大紐
結如毬各有大紅桃紅純紫紅紫純白五色四月中

盛開富麗瓌瑋不減牡丹亦一時之奇觀也瑣碎錄
云九月九日種嬰粟以竹帚帚撒結嬰必大子必滿
又云中秋夜種則子滿嬰又云種訖用竹帚勻掃則
成千葉又云以兩手重疊撒種卽開重疊花皆不足
信種法須先治糞地極肥鬆於八九月內用停冷飲
湯并斛屑卽鍋底灰和細乾泥拌勻下訖仍以灰蓋
出後澆清糞其繁食之以稀爲貴待長用細竹杖
之以防風雨傾側灌園史日以墨汁拌撒用泥蓋之
可免蟻食浣花雜誌云嬰粟子最細而香爲蟲蟻所

嗜撒地卽用濃糞蓋之性極喜肥若土瘦及下種太遲或繁密欠芟亦有變爲單葉者或有春間移栽必不茂凡單葉者粟必滿罌千葉者罌多空其苗可爲蔬收其實可作腐易牙遺意云罌粟和水研細先布後絹濾去殼入湯中如豆腐漿不令滾卽入菜豆粉攪成腐凡粟二分豆一分脂腐同法脂卽芝蔴也

明周文萃致富全書

罌子粟舊不著所出州土今處處有之人家園庭多蒔以爲飾花有紅白二種微腥氣其實作瓶子似臍

音箭頭中有米極細種之甚難圃人隔年糞地九月布子涉冬至春始生苗極繁茂矣不爾種之多不出亦不茂俟其餅焦黃則採之

本草圖經

罌粟秋種冬生嫩苗作蔬食甚佳葉如白苣三四月抽臺結青苞花開則苞脫花凡四瓣大如仰盞罌在花中鬚蕊裏之花開三日卽謝而罌在莖頭長一二寸大如馬兜鈴上有蓋下有蒂宛然如酒罌中有白米極細可煮粥和飯食水研濾漿同綠豆粉作腐食尤佳亦可取油其殼入藥甚多而本草不載乃知古

人不用之也。江東人呼千葉者為麗春花，或謂是罌粟別種，蓋亦不然。其花變態本自不常有，白者紅者紫者粉紅者杏黃者半紅者半紫者半白者，艷麗可愛。故曰麗春，又曰賽牡丹，曰錦被花。詳見游默齋花譜。明李東壁本草綱目

花之紅者，杜鵑葉細花小，色鮮瓣密者曰石巖，皆結數重臺，自浙而至，頗難蓄。餘干安仁間徧山如火，即山躑躅也。吾地以無貴耳。渥丹草種也。有散丹，有捲丹。然詩人稱之最為近古。宜蓄芍藥之後，罌粟花最

繁華，其物能變，加意灌植，妍好千態。曾有作黃色綠色者，遠視佳甚，近頗不堪。聞其粟可為腐澀精物也。又有一種小者，曰虞美人，又名滿園春，千葉者佳。明王

敬美學園雜疏

罌粟千瓣五色，虞美人瓣短而嬌，滿園春夾瓣飛動，俱以子種。在八月中，秋日下土宜大肥，則明年夏月花茂，否不及矣。亦宜蓋以毛灰，免令蟲食其子。明高濂生八

罌粟花色有大紅桃紅純紫紅紫純白一種，而具數

色絕類麗春虞美人瓣短而嬌滿園春夾瓣翦絨花

蕊狹長翦裘花蕊闊大俱以子種

明王仲遵花史左編

御米花本草名嬰子粟一名象穀一名米囊一名囊

子處處有之苗高一二尺葉似酸葉色而大邊皺多

有花又開四瓣紅白花亦有千葉花者結穀似胞

音

箭頭殼中有米數千粒似葶藶子色白隔年種則佳

米味甘性平無毒救飢採嫩葉燻熟油鹽調食取米

作粥或與麩作餅皆可食其米和竹瀝煮粥食之皆

美

明徐光啓農政全書

玄扈先生曰嘗過嘉蔬嘉實不必救荒

同上

嬰粟四時類要嬰粟尤宜山坡亦可畦耕

錢塘張師說新刻農

桑輯要

博聞錄重九日種又中秋夜種則嬰大子滿種訖以

竹帚掃之

同上

嬰粟花有五色實如小嬰子如細米亦名御米

八閩通志

嬰粟其實土人以充果品

同上

嬰粟花有五色實如嬰子如細粟一名御米

閩書

謹按汀州府誌同

罌粟花舊只紅白二種近有五色九月布子春深乃生實如小罌子若細粟福州府志

鶯粟有單瓣千葉之別色有深紅淺紅藕色紫白等種種異色若栽培得法其花與牡丹無二嘉興縣志

罌粟即米囊花其千葉者色爛然江陰縣志

象穀一名米囊張祐丹陽閑居雜題詩云碧袖書帶草紅節米囊花重修鎮江府志

米殼花本名鶯粟花五色有千葉單葉之分羅山縣志

罌粟花又名米囊有千葉單葉紹興府志

罌粟子可作餅餌重修靖江縣志

罌粟花有單葉千葉紅白各色葉類商陸同上

謹按罌當作罌

罌粟花廣義重九種子或曰中秋午種花後囊如瓶有細米可粥可以取油其殼入藥主瀉飲其結青苞時以鍼刺十數眼其津液自出收入瓷器用紙封口暴二七日即成鴉片最能渣精清皖桐方氏物理小識

罌粟者麗春別種也種具數色宜中秋夜或重九日

裸形種之，兩手交換，撒子，復以竹帚掃勻，則花重臺，而千葉，須先糞地，肥鬆，後以墨汁拌撒，以泥蓋之，可免蟻食，苗出後，始澆清糞，長則以竹篠扶之，若土瘦，種遲，變為單葉矣。單葉者，子必滿，取供清味。蘇子由居潁川，家貧不能辨肉，每夏秋之交，菘芥未成，則盤中索然，或效種罌粟，決明以補其匱，作詩云：築室城西，中有圖書，窗戶之餘，松竹扶疎，拔棘開畦，以毓嘉蔬。畦夫告予：罌粟可儲，罌小如罌粟，細如粟，與麥偕種，與稌皆熟，苗堪春菜，實比秋穀，研作牛乳，烹為佛

粥，老人氣衰，飲食無幾，食肉不消，食菜寡味，柳銚石鉢煎，以蜜水便口，利喉調養，肺胃三年，杜門莫適，往還幽人，衲僧相對，忘言飲之一杯，大笑忻然，我來潁川，如遊廬山。

清石巖逸叟增定致富奇書

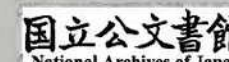
罌粟花類不一，而諸色各備，夏初開花，日光焰灼，雲霞燦爛，月夜觀之，覺風前婀娜，如美人夜遊，弱不勝衣，恐他花無此態也。

清沈賦名花譜

種法：八月中秋夜，衣艷服，將子撒地，則明歲花開，色亦如之。下子畢，以竹帚掃勻，則花千葉，而鳳毛兩

手交換下則花重臺或云以墨汁拌撒免蟻食須先肥地極鬆用冷飲湯并鍋底灰和泥拌勻下之訖仍以泥蓋出後澆清糞若土瘦種遲變為單葉單葉者粟必滿千葉者粟多空同上
罌粟一名御米一名賽牡丹一名錦被花種具數色有深紅粉紅白紫者有白質而絳唇者丹衣而素純者殷如染茜者紫如茄色者多植數百本則五彩雜陳錦繡奪目葉似茼蒿其邊屈曲多尖二三月抽臺結一青苞花發則苞脫罌在花中鬚蕊裹之結實如

小蓮房一囊千粒下種須中秋午時或重陽日赤體持種兩手交換撒子則花生重臺再以竹帚掃勻花開多千葉未種前須糞地極肥鬆後以釜底煙煤拌撒用細泥蓋之可免蟻食待苗出後始澆清糞其繁密者食之長則以竹篠扶之若土瘠種遲多變為單葉矣如春間移栽必不能茂單葉者子必滿千葉者罌多空故蒔花者貴千葉作蔬入藥者不論收鴉片者於青苞時午後以針刺十數眼次早其苞上精液自眼中出用竹刀收貯瓷器內將紙封固曝二七



日即成鴉片矣入藥用以瀉精昔蘇子由廣植作蔬
詩云畦夫告予罌粟可儲罌小如罌粟細如粟苗堪
春菜實比秋穀研作牛乳烹為佛粥老人氣衰食以
當肉則其功用如此清陳湜子秘傳花鏡

花之善變者莫如罌粟次則數葵餘皆守故不遷者
矣藝此花如蓄豹觀其變也牡丹謝而芍藥繼之芍
藥謝而罌粟繼之皆繁之極盛之至者也欲續三葩
難于其為繼矣清李漁間情偶奇
愚按罌粟不獨入藥亦列於花類以供玩賞乃園丁

蓄子每於中秋夜半下種其苗出土不踰數日然則
所謂秋種冬生者未必盡然或因其地利之各異即
下種之先後亦不如一乎然愚觀方書以治遺精者
殊少則是冬生而謂其亦入腎者尤當致審也清劉若金述本草

麗春花

一名舞草西陽雜俎 一名虞美人草益部方物畧記 一名
 娛美人同上 一名龍羊草本草圖經 一名藁蘭艾同上
 一名定參草同上 一名仙女蒿同上 一名滿園春同上
學圃雜疏 一名蝴蝶滿園春致富全書 一名百般嬌同上
 一名御仙八閩通志 一名宮人草名花譜

麗春花

麗春、罌粟別種也。叢生柔幹多葉，有刺。根苗一類，而具數色。紅者白者，紫者傅粉之紅者，間青之黃者，微紅者半紅者，白膚而絳理者，丹衣而素純者，殷紅而涂茜者，姿狀蔥秀，色澤鮮明，頗堪娛目。草花中妙品也。江浙皆有，金陵更佳。明王蓋臣二如亭羣芳譜

虞美人草，獨莖三葉，葉如決明，一葉在莖端，兩葉在莖之半，相對人或抵掌謳歌。虞美人曲，葉動如舞，故又名舞草。出雅州。同上

麗春叢生莖葉實皆如罌粟而莖稍細莖有毛折之則出黃汁用糞澆則花朵豐腴有大紅粉紅紫白諸色一本而數十花嬌嫩可愛且耐久又名蝴蝶滿園春本自雲南來鎮江呼爲百般嬌吳俗呼爲虞美人蓋罌粟之別種也

明周文華致富全書

麗春草味甘微溫無毒出檀嶠山川谷檀嶠山在高密界河南淮陽郡潁川及譙郡汝南郡等並呼爲龍羊草河北近山鄴郡汲郡名藁蘭艾上黨紫團山亦有名定參草亦名仙女蒿今所在有甚療癰黃人莫

能知唐天寶中因潁川郡楊正進名醫嘗用有效單服之主療黃疸等其方云麗春草療因時患傷熱變成癰黃遍身壯熱小便黃赤眼如金色面又青黑心頭氣痛遶心如刺頭旋欲倒兼脇下有瘕氣及黃疸等經用有驗其藥春三月採花陰乾有前病者取花一升搗爲散每平明空腹取三方寸匕和生麻油一盞頓服之日惟一服隔五日再進以知爲度其根療黃疸患黃疸者搗根取汁一盞空服頓服之服訖須臾卽利三兩行其疾立已一劑不能全愈隔七日更

一劑永差忌酒麪豬魚蒜粉酪等本草圖經

麗春草此草有殊功而不著其形狀今罌粟亦名麗春草九仙子亦名仙女嬌與此同名恐非一物也當

俟博訪明李東璧本草綱目

謹按李東璧註罌子粟云江東人呼千葉者為麗春花或謂是罌粟別種蓋亦不然其花變態本自不常有白者紅者紫者粉紅者杏黃者半紅者半紫者半白者艷麗可愛故曰麗春此惟知罌粟一名麗春花而不知其別種虞美人亦有麗春之名

蓋繇不識虞美人也

舞草出雅州獨莖三葉葉如決明一葉在莖端兩葉居莖之半相對人或近之歌及抵掌謳曲必動葉如

舞也唐段成式酉陽雜俎

褒斜山谷中有虞美人草狀如雞冠大而無花葉相對行路人見者或唱虞美人則兩葉漸搖動如人撫掌之狀頗應節拍或唱他辭即寂然不動也賈君親

見之偽唐張洎賈氏談錄

蜀中傳虞美人草予以虞作娛意其草柔纖為歌氣

所動故其葉至小者或動搖美人以為娛樂耳翠莖
纖柔雅葉相當逼而歌之或合或張

宋宋祁益部
方物畧記

蘭陵王北齊史及隋唐嘉話稱齊文襄之長子官封
蘭陵王與周師戰嘗著陣圖對敵擊周師金墉城下
勇冠二軍武士共歌謠之曰蘭陵王入陳曲今越調
蘭陵王凡三段二十四拍或曰遺聲也此曲聲犯
宮管色用大凡字大一字勾字故亦名大犯又有大
石調蘭陵王慢殊非舊曲周齊之際未有前後十六
拍慢曲子耳虞美人脍說稱起于項籍虞兮之歌予

謂後世以此命名可也曲起于當時非也曾子宜夫
人魏氏作虞美人草行有云三軍散盡旌旂倒玉帳
佳人坐中老香魂夜逐劍光飛青血化為原上草芳
魂寂寞寄寒枝舊曲聞來似歛眉又云當時遺事久
成空慷慨尊前為誰舞亦有就曲誌其事者世以為
工其詞云帳前草草軍情變月下旌旂亂裊衣推枕
愴離情遠風吹下楚歌聲正三更撫騅欲上重相顧
艷態花無主手中蓮鈿凜秋霜九泉歸去是仙鄉恨
茫茫黃載萬追和之壓倒前輩矣其詞云世間離恨

何時了不爲英雄少楚歌聲起霸圖休一似水東流
蔓葛荒葵城隴暮玉貌知何處至今芳草解縈沙只
有當時魂魄未消磨按益州草木記雅州名山縣出
虞美人草如雞冠花葉兩相對爲唱虞美人曲應拍
而舞他曲則否賈氏談錄褒斜山谷中有虞美人草
狀如雞冠大葉相對歌唱虞美人則兩葉如人拊掌
之狀頗中節西陽雜俎云舞草出三雅獨莖三葉葉
如決明一葉在莖之端兩葉居莖之半相對人或近
之歌及抵掌謳曲葉動如舞益州方物圖贊改虞作

娛云今世所傳虞美人曲下音俚調非楚虞姬作意
其草纖柔爲歌氣所動故其莖至小者或若動搖美
人以爲妙耳筆談云高郵桑景舒性知音舊聞虞美
人草逢人作虞美人曲枝葉皆動他曲不然試之如
所傳詳其曲皆吳音也他日取琴試用吳音製一曲
對草鼓之枝葉皆動乃因曰虞美人操其聲調與舊
曲始末不相近而草輒應之者律法同管也今盛行
江湖間人亦莫知其如何爲具吳東齋記事云虞美
人草唱他曲亦動傳者過矣予攷六家說各有異聞

方物圖贊最穿鑿無所稽據舊曲固非虞姬作若謂下音俚調嘻其甚矣亦聞蜀中數處有此草予皆未之見恐種族類則所感歌亦異然舊曲三其一屬中呂調其一中呂宮近世轉入黃鍾宮此草應拍而舞應舊曲乎新曲乎桑氏吳音合舊曲乎新曲乎恨無問者又不知吳草與蜀產有異同否耶

宋王灼碧溪漫志

冷齋夜話曰曾子宣夫人魏氏作虞美人草行曰鴻門玉斗紛如雪十萬降兵夜流血咸陽宮殿三月紅霸業已隨烟燼滅剛強必死仁義王陰陵失路非天

亡英雄本學萬人敵何用屑屑悲紅妝三軍散盡旌旗倒玉帳佳人坐中老香魂夜逐劍光飛青血化為原上草芳心寂寞寄寒枝舊曲聞來似斂眉哀怨徘徊愁不語恰如初聽楚歌聲滔滔逝水流今古漢楚興亡兩丘土當年遺事久成空慷慨樽前爲誰舞昔溪漁隱曰此詩乃許彥國表民作表民合肥人余昔隨侍先君守合肥嘗借得渠家集集中有此詩又合肥老儒郭全美乃表民席下舊詩生日親見渠作此詩今曾端伯編詩選亦列此詩於表民詩中遂與余

所見所聞暗合覽者可以無疑亦知冷齋之妄也宋胡

仔漁隱叢話前集

鷓粟花又有一種小者曰虞美人又名滿園春千葉

者佳明王敬美學圃雜疏

賈氏談錄云褒斜谷中有虞美人草狀如鷄冠花葉相對益州草木記云雅州名山縣出虞美人草唱虞美人曲應拍而舞酉陽雜俎云舞草出雅州益州方物圖贊虞作娛唐人舊曲云帳中草草軍情變月下旌旗亂攬衣推枕愴離情遠風吹下楚歌聲正三更

烏騅欲上重相顧艷態花無主手中蓮鏢凜秋霜九泉歸去是仙鄉恨茫茫宋黃載萬和云世間離恨何時了不為英雄少楚歌聲起霸圖休野葛荒葵老吳城暮玉貌知何處至今芳草解婆娑只有當時魂魄

未消磨明楊升菴文集

舞草虞美人草也同上

麗春花罌粟類也其花單瓣瓣常謹按瓣常花史左編作態色飛

舞儼如蝶翅扇動亦草花中之妙品也明高濂遵生八牋

罌粟千瓣五色虞美人瓣短而嬌滿園春夾瓣飛動

俱以子種在八月中秋日下土宜大肥則明年夏月
 花茂否不及矣亦宜蓋以毛灰免令蟲食其子同上
 格物論麗春鶯粟別種也叢生柔幹多葉有刺紅紫
 白三種今江浙間多此推金陵最勝明王仲遵花史左編
 麗春花根苗一類而具數種之色紅者紫者白者傳
 粉之紅者丹青之黃者有微紅者半紅者白膚而絳
 絡者丹衣而素純者又有殷者而漆茜同上
 麗春花立夏時開種細淨地易活同上
 麗春花花木攷金陵麗春鶯粟別種也紅紫白黃江

浙皆有之獨金陵者異明馮應京月令廣義

麗春花格物總論麗春花鶯粟花別種也叢生柔幹
 多葉有刺有紅紫白三色而三色之中紅色者又多
 變態惟金陵產者獨勝他處耳明彭大翼張幼學山堂肆考
 游默齋花譜淳熙甲辰客金陵得異草曰麗春鶯粟
 別種也鶯粟其子可食故無佳花麗春太華實遂無
 取狗外則耗內信平物皆然幹柔葉冗又不逮鶯粟
 出眾草下唯花有殊相姿狀蔥秀色澤鮮明迥出葩
 藹精華之上遇風和晴晝標吐倍妍昔人命名亦善

庶物類集卷之十

矣根苗止一類而具數種之花上同

御仙一日麗春花有小罌如罌粟八閩通志

御仙一日麗春花有小罌如小罌粟閩書

謹按汀州府誌同

御僊即麗春似罌粟而小福州府志

罌粟花有五色一種稍小名虞美人松江府志

麗春多色四出葉端如線稜少陵詩云百草競春榮

麗春應最勝江陰縣志

虞美人亦鶯粟之屬而短小亦無千葉者其色與鶯

粟同嘉興縣志

麗春土人呼為百般嬌重修鎮江府志

虞美人如蓼粟而花小重修靖江縣志

麗春叢生莖葉實皆似罌粟而莖有毛一本數十花

又名蝴蝶蒲園春鎮江呼為百般嬌吳俗呼為虞美

人蓋罌粟之別種也一云此花不可移一移遂成單

葉清石巖逸叟增定致富奇書

虞美人花四瓣色艷類罌粟而小古詩云英魂夜逐

劍光飛膏血化為原上草觀此名花可想虞姬丰致

庶物類集卷之十 花屬 麗春花 十

清沈賦
名花譜

舞草聞人歌即舞又名宮人草葉香生楚中上同
娛美人草蜀中傳虞美人草余以虞作娛意其草柔
纖為歌氣所動故其葉至小者或動搖美人以為娛
樂耳讚曰翠莖纖柔雅葉相當逼而歌之或合或張
右見益部方物記虞姬之妾不待辯矣虞娛古通標
義可也不必更字歌氣所動固不敢信必逼而歌之
又何草不可動耶清周亮工因
樹屋書影
虞美人原名麗春一名百般嬌一名蝴蝶滿園春皆

美其名而贊之也江浙最多叢生花葉類罌粟而小
一本有數十花莖細而有毛一葉在莖端兩葉在莖
之半相對而生發蕊頭垂下花開始直單瓣叢心五
色俱備姿態蔥秀嘗因風飛舞儼如蝶翅扇動亦花
中之妙品人多有題咏種法在八月望前下子于肥
土內上用灰蓋冬月糞澆若肥壅得法則來年開出
千葉異色者更佳少留子則花發多花時忌糞花後
再糞又開但千葉不易多得清陳湜子
秘傳花鏡
虞美人花葉竝嬌且動而善舞故又名舞草譜云人

或抵掌歌虞美人曲，卽葉動如舞，予曰：舞則有之，必歌虞美人曲，恐未必盡然。蓋歌舞並行之事，一姬試舞，衆姬必歌以助之，聞歌卽舞，勢使然也。若謂必歌虞美人曲，則此曲能歌者幾，歌稀則和寡，此草亦得藉口藏其拙矣。清李漁閒情偶寄

庶物類纂花屬卷之六十一目次

- 石竹
- 洛陽花
- 鶯毛石竹
- 翦春羅
- 白翦春羅
- 翦夏羅
- 翦秋羅
- 白翦秋羅

剪紙花

馬
牛
雞
魚
鹿
兔
羊
猪
狗
鼠
蛇
龍
鳳
鶴
龜
蟾
蛙
魚
鳥
獸
蟲
草
木
石
土
金
銀
銅
鐵
錫
鉛
汞
硫
磷
硝
磺
鹽
炭
煤
油
漆
墨
紙
布
帛
紗
綾
羅
絹
綾
羅
紗
布
帛
紗
綾
羅
絹

石竹

一名大菊爾雅 一名蘧麥同上 一名麥句薑爾雅註

一名南天竹鄭夾滌爾雅註 一名杜母草昆蟲草本畧

名燕麥同上 一名蕎麥同上 一名雀麥同上 一名瞿麥神農本草

一名巨句麥同上 一名大蘭名醫別錄 一名

苳菱雅廣 一名南天竺草本草綱目 一名繡竹洛陽花木

記 一名石菊群芳譜 一名錦竹八閩通志 一名天南竹同上。致富全書作南天竹

馬
才
類
考
卷
之
三

石竹

大菊、蘧麥爾雅

一名麥句薑晉郭璞爾雅註

大菊一名蘧麥藥草也郭云一名麥句薑即瞿麥廣

雅云苾萎麥句薑蘧麥按本草云瞿麥一名巨句麥

一名大菊一名大蘭陶註云今出近道一莖生細葉

花紅紫赤可愛子頗似麥故名瞿麥宋邢昺爾雅疏

大菊蘧麥瞿麥也叢生莖細弱今人多植庭院即其

花與葉皆可愛故有南天竹之名宋鄭夾漈爾雅註

花屬 石竹 二

瞿麥曰巨句麥曰大菊曰大蘭曰茈葵曰杜母草曰燕麥曰蕎麥曰雀麥曰石竹故爾雅云大菊遽麥其葉細嫩花如錢可愛唐人多像此為衣服之飾所謂石竹繡羅衣宋鄭夾滌昆蟲草木畧石竹草品纖細而青翠花有五色單葉千葉又有翦絨嬌艷奪目嫵媚動人一云千葉者名洛陽花草花中佳品也次年分栽則茂枝蔓柔脆易至散漫須用細竹或小葦圍縛則不摧折王敬美曰石竹雖野花厚培之能作重臺異態他如夜落金錢鳳儂花之類

俱籬落間物明王蓋臣二如亭羣芳譜

謹按石竹與洛陽花微有別俱有單葉千葉

石菊一名大菊即石竹也同上

石竹草品莖如細竹枝葉如茗其花紫色類翦碎者李太白詩有石竹繡羅衣之句叢生高尺許五月開花冬間分栽八閩通志云錦竹一名石竹俗呼天南竹今人誤為石菊王荊公詩云退公詩酒樂萃羊欲取幽芳近綺筵種玉亂抽青節瘦刻繒輕點絳莖圓風霜不放飄零早雨露應從愛惜偏已向美人衣上

繡更留佳客賦嬋娟別有洛陽花又名瞿麥與石竹
葉相類開亦同時但石竹千葉洛陽單葉石竹葉青
翠花艷麗洛陽較之稍劣石竹結細黑子子少洛陽
亦結細黑子子多此其辨也八月中收子種之即出
二花枝蔓柔弱易散漫須用小竹圍柵方可觀按吳
郡志石竹花狀如金錢而西湖游覽志云石竹纖細
而青翠花有五色嫵媚動人山陰志云洛陽花有五
色色甚媚今石竹多葉不類金錢其色唯紫而洛陽
乃有五色其花與金錢相似蓋洛陽與石竹實是二

種耳洛陽花將開如卷旗以漸舒展常以正午開午
後則卷山中常有之今人多植盆盎中鑿家取以入
藥李息齋竹譜云石竹京都人家好種之階砌叢生
葉如竹莖細亦有節莫春花開枝杪或白或紅或粉
紅或有紅紫暈或重葉多葉不等花盡有子成房刈
去再生至秋仍如春盛亦有野生者明周文華
致富全書
瞿麥陶隱居云今出近道一莖生細葉花紅紫赤可
愛合子葉刈取之子頗似麥故名瞿麥此類乃有兩
種一種微大花邊有义極未知何者是今市人皆用

小者復一種葉廣相似而有毛花晚而甚赤嘉祐補註本草

瞿麥生泰山山谷今處處有之苗高一尺以來葉尖

小青色根紫黑色形如細蔓菁花紅紫赤色亦似映

山紅二月至五月開七月結實作穗子頗似麥故以

名之立秋後合子葉收採陰乾用河陽河中府出者

苗可用淮甸出者根細村民取作刷帚爾雅謂之大

菊廣雅謂之苾莩是也本草圖經

石竹子本草名瞿麥一名巨句麥一名大菊一名大

蘭又名杜母草燕麥音葉麥生太山川谷今處處有

之苗高一尺已來葉似獨掃葉而尖小又似小竹葉

而細窄莖亦有節稍開紅白花而結莢內有小黑

子味苦辛性寒無毒葦草牡丹為之使惡蠹蝻救飢

採嫩苗葉燂熟水浸淘淨油鹽調食周憲王救荒本草

石竹葉似地膚葉而尖小又似初生小竹葉而細窄

其莖纖細有節高尺餘稍間開花田野生者花大如

錢紅紫色人家栽者花稍小而嫵媚有細白粉紅紫

赤斑爛數色俗呼為洛陽花結實如燕麥內有小黑

子其嫩苗燂熟水淘過可食明李東壁本草綱目

衛公言蜀中石竹有碧花唐段成式酉陽雜俎續集

石竹花粉紅宋鄞江周氏洛陽花木記

鴛毛石竹一名繡竹同上

紅麥麥種花妙如翦子大於麥數倍色紅可愛明高濂遵

生八

石菊即古之大菊也花瓣五出有紫色者有淡紅色者有深紅粉綠者各有種也其莖長而小其莖有節其葉亦頗類竹故又名石竹諸色皆自五月而開惟紫色者開至八九月方衰或云石菊結實為蓬麥愚

按爾雅云大菊蓬麥也本草云瞿麥一名大菊陶隱居云一莖生細葉花紅紫赤可愛子頗似麥日華子云又名石竹本草圖經曰生泰山及淮甸今處處有之苗高一尺以來葉尖小二月至五月開七月結實頗似麥故名之明王仲遵花史左編

予以本土所產石菊參照爾雅本草所言大菊之形色固相似矣然本土所產者初未審有實無實為疑遂問諸老圃皆云未嘗有結實者至甲辰八月予于僧舍見紫色一種就摘花瓣脫盡一殘萼撚破驗其

如栢之一痕易為辨認次以摘花瓣未脫者一萼亦
 燃破驗之其中所存者與前一同陶隱居又云立秋
 採實實中子至細故予今燃破其萼以視實復燃破
 其實以視中何物果見有如鰕子者細不可數也
 予初為老圃所惑故詳記之按劉蒙說疑曰瞿麥為
 大菊此乃妄濫竊名者皆所不取愚齋亦云此品石
 菊初以其花與蕊比之諸品不同且顏色天冶兼乏
 芬馥清致當以格外菊處之亦列此名于濫號品中
 後考結實有據乃知即古之大菊也竊以爾雅本草

既載其名其來也遠以是論之非所宜輕於是陞于

正品紅色之後云同上

石菊如洛陽花但千葉可愛四時有花

明王思義
三才圖會

杜子美有從韋明府續處覓錦竹兩三叢詩黃鶴注

云考竹譜竹紀無錦竹意以其文如錦名之竹紀有

蒸竹箇墮竹其皮類繡豈即此乎余觀錦竹他無見

惟杜詩有之劉會孟批杜錦樹行云題曰錦樹使人

刮目錦竹亦新惜無拈出者耳近閱梅宛陵集錦竹

詩謹按丹鉛總錄有日字雖作湘竹紋還非楚筠質化龍徒有

原物類纂卷之十一

期待鳳曾無實本與凡草俱偶親君子室又注其下云此草也似竹而斑始知黃鶴有金謹按丹鉛總錄作今注之

昏耳明楊升菴文集

南天竺草生瞿麥是明王肯堂證治準繩

錦竹一名石竹叢生高尺許花如纈錦李太白有石

竹繡羅衣之句俗呼天南竹八閩通志

錦竹一名石竹福州府志

石竹一名錦竹又名天南竹叢生高尺許花如纈錦

李太白有石竹繡羅衣之句邵武府志

石竹一名綿竹重修鎮江府志

謹按綿當作錦

錦竹一日石竹又一種紫色俗呼天南竹興化府志

石竹草花也莖如竹枝葉如苔花如金錢而紫李自

所謂石竹繡羅衣也江陰縣志

石竹葉小如竹花色紅麗九江府志

石菊葉似洛陽花而花則千葉深紅色嘉興縣志

石竹子花莖如竹而細花有數種而千葉名十姊妹

者第一即瞿麥河間府志

蘇物類纂卷之十一 花屬 石竹 八

石竹草品纖細而青翠花有五色嫵媚動人杜子美詩云麝香眠石竹又云石竹繡羅衣者是也杭人多植之盆盎間林和靖有石竹詩云麝香眠後露檀菌繡在羅衣色未真斜倚細叢如有恨冷搖疎蕊欲無春階前紅藥辭客籬下黃花重古人今日含毫與題品可憐殊不愧清新又云青帘有酒不妨餘素壁無詩未足誇所重晚芳聊在目可關秋色易為花淺冉冉妝谿翠碎片英英翦海霞莫管金錢好行市寂寥相對是山家

明田汝成西湖遊覽志餘

東壁謂蘧麥石竹為洛陽花近矣而非一也○說文蘧麥徐曰今瞿麥又名句麥爾雅大菊蘧麥也若爾雅出隧蘧蔬則菰菌矣東壁謂蘧麥名石竹子南天竹艸日華本草以為燕麥杜姥草者誤蓋燕麥即雀麥雀瞿相訛至曰石竹子即洛陽花今名洛陽錦絕不似竹有五色其後此而開者曰翦春羅大者曰翦絨花原自不一瞿麥則野生也石竹子是王留類南天竹是種之庭中結子如珠秋冬紅者北人以虞美人為鴛粟母乃似之虞美人亦有吳蜀二種碧雞雜

志所言桑景舒作虞美人曲而此艸即動辯其吳音相應形容耳清方以智通雅

瞿麥一名大蘭一名大菊葉似初生竹葉而細莖有

節稍間開花有紅白紫赤各種正月下子或分栽清石

巖逸叟增定致富奇書

石菊色深紅花如翦絨細若堆繡草本最佳種也開

歷冬夏摘頭可杆清沈賦名花譜

石竹一名石菊又名繡竹枝葉如苔纖細而青翠夏

開花紅赤深紫數色千葉如翦茸結子細黑向陽喜

肥每半起根分種方茂但枝條柔弱易至散漫須以

小竹枝扶之花開亦耐久而惜不香若能使霜雪不

侵其幹若漸老亦可作盆景分枝杆插皆活清陳誤子秘傳

花鏡

唐物類集卷之三十一

洛陽花

一名落秧

松江府志

一名麗春

同上

一名十樣錦

嘉興

縣志

一名洛陽錦

通雅

蘇物類集卷之三十一

花屬

洛陽花

一

唐物類彙編卷之二十一

洛陽花

石竹別有洛陽花又名瞿麥與石竹葉相類開亦同時但石竹千葉洛陽單葉石竹葉青翠花艷麗洛陽較之稍劣石竹結細黑子子少洛陽亦結細黑子子多此其辨也八月中收子種之即出二花枝蔓柔弱易散漫須用小竹圍柵方可觀按吳郡志石竹花狀如金錢而西湖游覽志云石竹纖細而青翠花有五
色嫵媚動人山陰志云洛陽花有五色色甚媚今石竹多葉不類金錢其色唯紫而洛陽乃有五色其花

雜物類編

卷之二十一

花屬

洛陽花

二

與金錢相似蓋洛陽與石竹實是二種耳洛陽花將開如卷旗以漸舒展常以正午開午後則卷山中常有之今人多植盆盎中醫家取以入藥明周文華致富全書

謹按致富全書致富奇書皆言千瓣者名石竹單葉者名洛陽花遵生八牋花史左編名花譜則言單瓣者名石竹千瓣者名洛陽花其說不同如此其實則俱有數色單瓣千瓣

石竹人家栽者花稍小而嫵媚有細白粉紅紫赤斑爛數色俗呼為洛陽花明李東壁本草綱目

石竹二種單瓣者名石竹千瓣者名洛陽花二種俱有雅趣亦須每半起根分種則茂明高濂遵生八牋

洛陽花一作落秧或云即麗春松江府志

洛陽花有五色甚媚紹興府志

洛陽花色不一千葉者曰石菊重修靖江縣志

十樣錦一名洛陽花色有紅有白或紅白相雜燦然可觀故名嘉興縣志

石竹洛陽二種相類開亦同時千瓣者名石竹單葉者名洛陽石竹枝葉如茗如剪碎者洛陽將開如捲

旗以漸舒展八月下子土肥根潤則變色極多清石巖逸
叟增定致
富奇書

洛陽花單瓣者名石竹千瓣者名洛陽花如錢而開
五色雅韻可愛故古詩云洛陽二月春如錦種法秋
分下子以肥水澆長用小架扶清沈賦名花譜

洛陽花一名蘧麥葉似石竹叢生有節高一二尺花
出枝杪本柔而繁五色俱備又有紅紫斑斕者植令
苗頭無長短諸色間之開成片錦饒有雅趣將開如
卷旗以漸舒展嘗以正午開至晚則卷明日復舒頻

摘去子則花開不絕有小黑子可種根亦可分大約
土肥根潤則變色肯開但枝蔓柔脆須用細竹杆扶
之清陳誤子秘傳花鏡

瞿麥即洛陽花萼云石竹及翦秋羅者謬矣所在有
之即俗所謂十姊妹也莖細有節高一二尺葉似石
竹又似地膚稍巔開花有紅紫粉藍班斕數色結實
如燕麥內子紫黑而扁方書中用南天竺葉即生瞿麥也采於夏至
後交六月小暑節則遲矣因其子五月色黑六月則
黃故也清劉若金本草述

庶物類集
卷之十一



鴛毛石竹

一名繡竹

洛陽花
木記

庶物類集
卷之十一

花屬

鴛毛石竹

一

馬
水
類
竹
類
一
六
二
一

鴛毛石竹

鴛毛石竹一名繡竹

宋鄞江周氏
洛陽花木記

蘇
物
類
纂
卷
六
十
一

花屬

鴛毛石竹

二

原物類集卷六十一

翦春羅

一名翦紅羅

本草綱目

一名翦裙羅

致富全書

一名碎

翦羅

同上

一名翦羅

花史左編

俗名革莫皮

新物類集卷六十一

花屬 翦春羅 一

唐物類集 卷之十一

翦春羅

翦春羅一名翦紅羅蔓生二月生苗高尺餘柔莖綠葉似冬青而小對生抱莖入夏開深紅花如錢大凡六出周迴如翦成茸茸可愛結實如豆內有細子人家多種之盆盎中每盆數株豎小竹葦縛作圓架如筒花附其上開如火樹亦雅翫也味甘寒無毒明王蓋臣

二如亭羣芳譜

翦金羅金黃色花甚美艷同上

翦春羅一名翦金羅一名翦裙羅又名碎翦羅五月

蘇物類集

卷之十一

花屬

翦春羅

二

中開花金紅色無香邵武志云翦春羅莖高一二尺
 葉如冬青而小橫枝而上每一莖開一花緋紅色花
 瓣上茸茸類翦刀痕故名李息齋竹譜云籊竹生江
 浙廣右永湘間甚多枝間有節其葉似桃其花如石
 竹差大丹紅一色多於盆檻內種之別有翦秋羅名
 漢宮秋與春羅相似而葉赤且尖以八九月開花深
 紅色瓣分數歧亦如刀翦狀其色絕佳八閩通志云
 秋開者名翦秋羅金陵人又呼為翦紅紗春初皆可
 分栽顧長佩花史云二羅雖並稱而春羅類紙花了

無秀色不若秋羅之殷紅映帶晚霞尤鮮麗可愛春
 栽肥土夏間頻以水灌之秋必茂盛不可缺水亦不
 可著糞及曝烈日中花後結子候其枯曬乾收藏來
 春下種須防護嫩秧驟雨濺泥極能損害如培養得
 宜當年即有花而短次年則長大浣花雜誌云二花
 種法必以分根為最如收子宜於二月中篩細泥鋪
 平揅子在上將稻柴灰密蓋一層次將河水細細灑
 上以溼透為度明周文華致富全書

翦春羅二月生苗高尺餘柔莖綠葉葉對生抱莖入

夏開花，淡紅色，花大如錢，凡六出，周迴如翦成，可愛。結實大如豆，內有細子，人家多種之為玩。又有翦紅紗花，莖高三尺，葉旋覆，夏秋開花，狀如石竹花而稍大四圍，如翦鮮紅可愛。結穗亦如石竹穗，中有細子，方書不見用者，計其功亦應利小便，主癰腫也。明李東璧

本草綱目

翦春羅，色黃，一年一發，無香。

夏且葯 圃同春

翦春羅花有五種，春夏秋冬各以時名，春夏二羅色黃紅不佳，獨秋冬紅淡色美，亦在春時分種，又一種

色金黃美甚，名金翦羅。

明王思義 三才圖會

翦春羅又名碎翦羅。

明王仲遵 花史左編

春羅又名翦羅，葉似冬青而小，每莖開一花，花瓣上茸茸如翦刀痕。同上

翦春羅五月中開花，紅黃有色，無香。同上

翦春羅花淡紅色，仿如翦刻。八閩通志

謹按閩書春作金，海澄縣志無色字，仿作菊。

翦春羅莖高一二尺，葉如冬青子而小，四向攢枝而上，每一莖開花，丹紅色，瓣上茸茸類翦刀痕，故名。武那

府志

翦春羅其碎殼若翦江陰縣志

翦春羅花似石竹瓣如翦甚易生雷州府志

翦裙羅色紅花瓣如翦就者九江府志

翦春羅四時開花紅色葉如劍戟汀州府志

翦春羅此亦石竹之類視十姊妹為次瀘間府志

翦春羅深紅色嘉興縣志

翦春羅一名碎翦羅五月開花雄黃色花瓣類翦力

痕每葉一花清石巖逸叟增定致富奇書

翦春羅一名翦紅羅一名碎翦羅二月生苗高一二尺葉如冬青而小攢枝而上入夏每一莖開一花六出緋紅色周迴茸茸類翦力痕但有色無香不若翦秋紗之鮮麗更可愛也結實如豆大內有細子可種宿根亦可分栽清陳誤子秘傳花鏡
翦春羅紅黃白色五月開花其紋如羅清沈賦名花譜

原物類集
卷之十一

白翦春羅

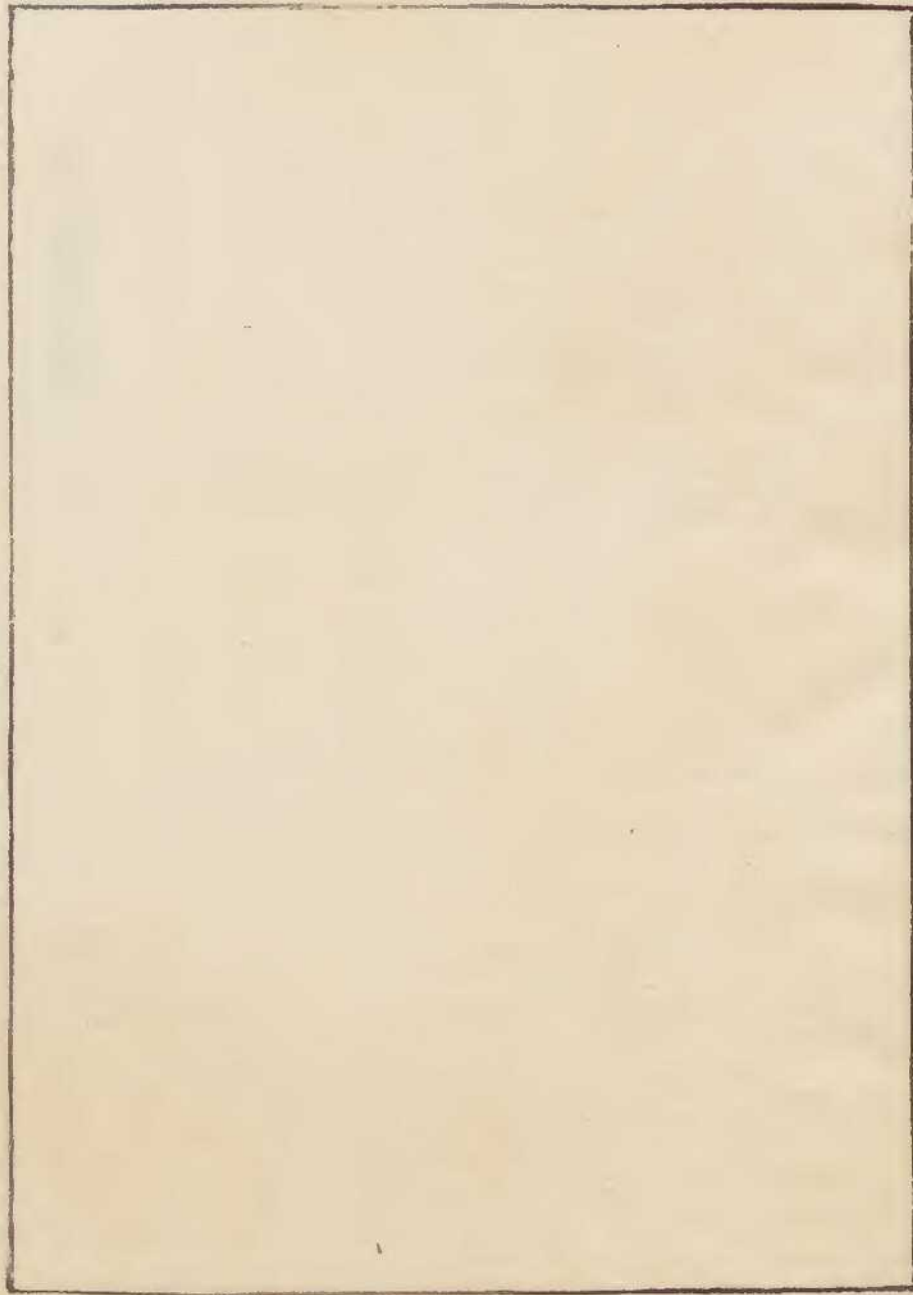
新物類集

花屬

白翦春羅

一

唐物類集卷之六十一



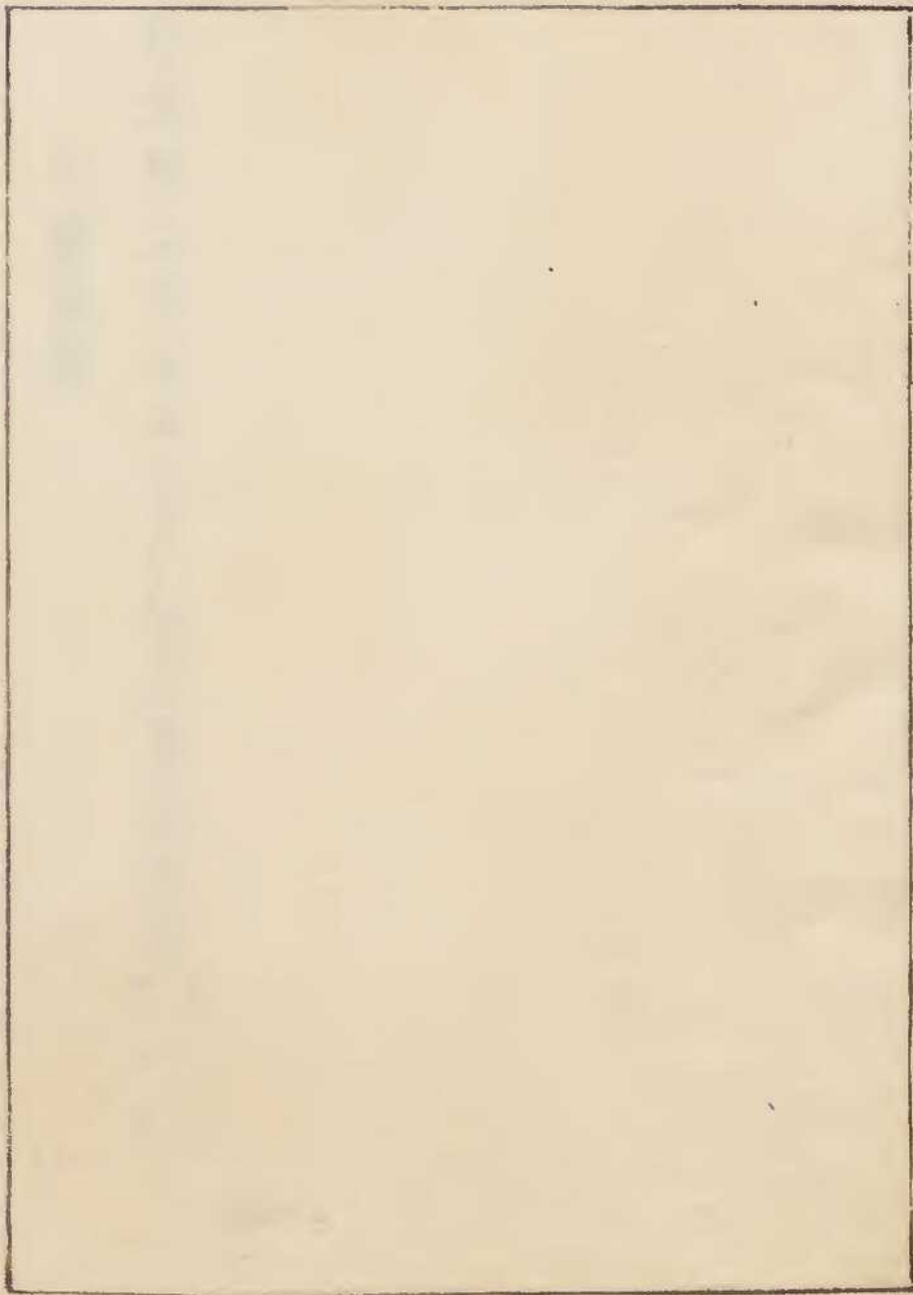
白翦春羅

翦春羅紅黃白色五月開花其紋如羅清沈賦名花譜

唐物類集卷之六十一

花屬 白翦春羅 二

原
小
類
纂
卷
六
十



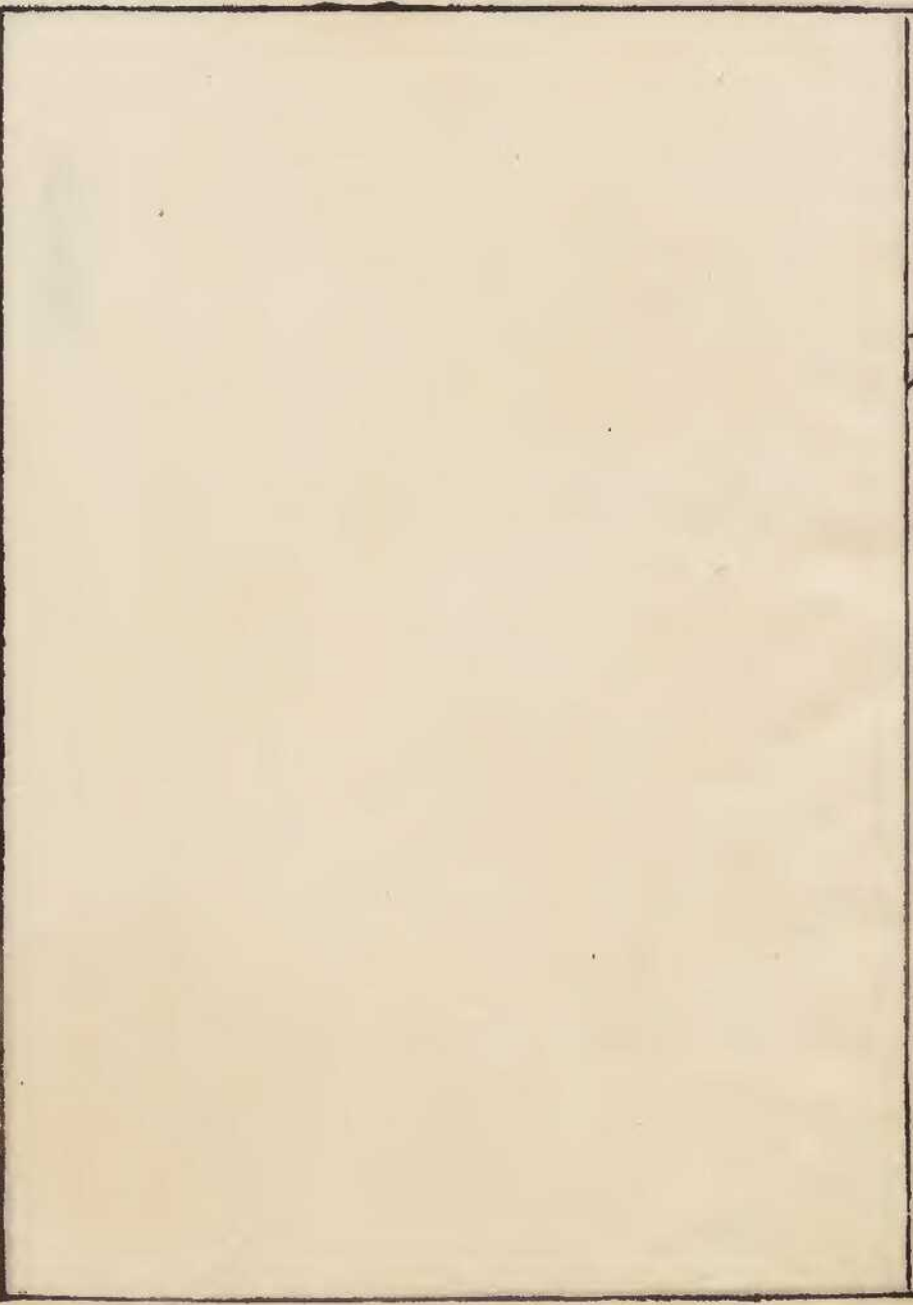
翦夏羅



蘇
物
類
纂
卷
六
十

花
屬
翦
夏
羅
一

唐物類集 卷之三十一

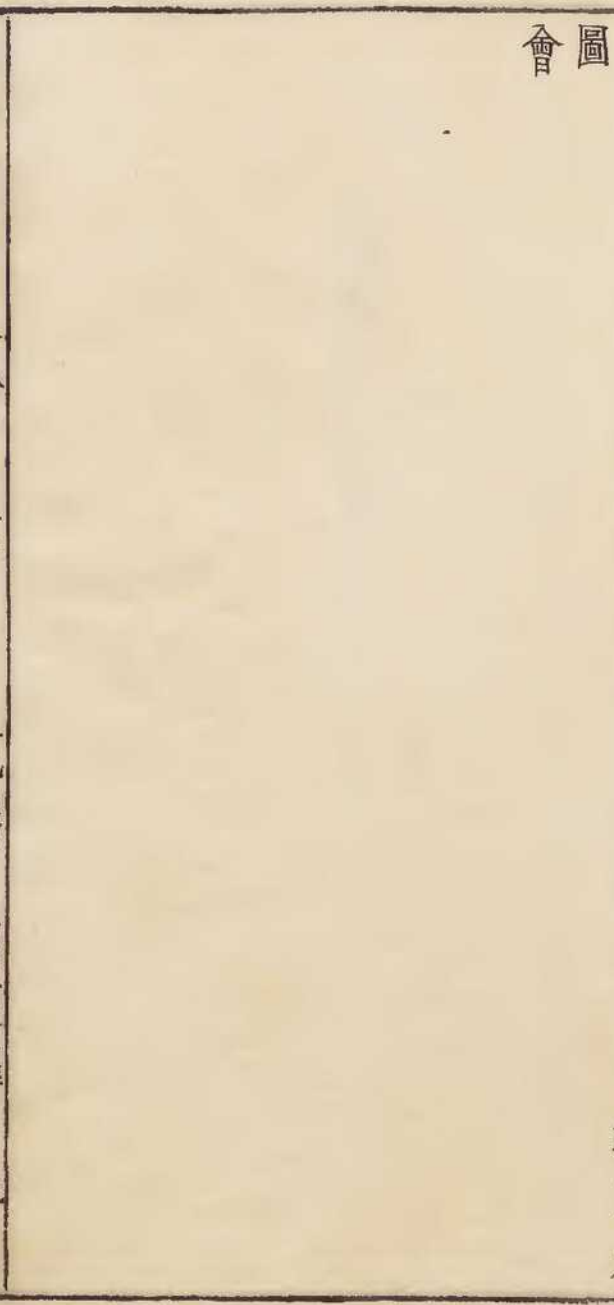


翦夏羅

翦春羅花有五種春夏秋冬各以時名春夏二羅色黃紅不佳獨秋冬紅淡色美亦在春時分種

明王思義三才

圖會



唐物類集 卷之三十一

花屬 翦夏羅 二

翦秋羅

一名翦紅紗花

本草綱目

一名漢官秋

羣芳譜

一名

秋羅

花史左編

一名翦秋紗

致富奇書

俗名石莫挨烏

翦秋羅

翦秋羅一名漢宮秋色深紅花瓣分數岐尖峭可愛
 八月間開春時待芽出土寸許分其根種之種子亦
 可喜陰地怕糞觸種肥土清水灌之用竹圈作架扶
 之可翫春夏秋冬以時名也明王蓋臣二如亭群芳譜
 翦羅花甚紅出南越性畏寒壅以雞糞澆以燂豬湯
 退鷄鶩水則茂冬入窖中同上
 翦春羅別有翦秋羅名漢宮秋與春羅相似而葉赤
 且尖以八九月開花深紅色瓣分數岐亦如刀翦狀

其色絕佳八閩通志云秋開者名翦秋羅金陵人又呼爲翦紅紗春初皆可分栽顧長佩花史云二羅雖並稱而春羅類紙花了無秀色不若秋羅之殷紅映帶晚霞尤鮮麗可愛春栽肥土夏間頻以水灌之秋必茂盛不可缺水亦不可著糞及曝烈日中花後結子候其枯曝乾收藏來春下種須防護嫩秧驟雨濺泥極能損害如培養得宜當年卽有花而短次年則長大浣花雜誌云二花種法必以分根爲最如收子宜於二月中篩細泥鋪平糝子在上將稻柴灰密蓋

一層次將河水細細灑上以溼透爲度

明周文華致富全書

翦紅紗花莖高三尺葉旋覆夏秋開花狀如石竹花而稍大四圍如翦鮮紅可愛結穗亦如石竹穗中有細子方書不見用者計其功亦應利小便主癰腫也

明李東璧本草綱目

翦秋羅色正紅聲價稍重於翦春羅然當盛夏已開矣秋葵鷄冠老少年秋海棠皆點綴秋容草花之佳者鷄冠須矮腳者種磚石砌中其狀有掌片毬子纓絡其色有紫黃白無所不可老少年別種有秋黃十

樣錦須雜植之真如錦織成矣就中秋海棠尤嬌好宜於幽砌北窻下種之傍以古拙一峰菖蒲翠筠艸皆其益友也

明王敬美學圃雜疏

翦秋羅花有五種春夏秋冬羅以時名也春夏二羅色黃紅不佳獨秋冬紅淡色美亦在春時分種喜肥則茂又一種色金黃美甚名金翦羅

明高濂遵生八牋

秋羅又云漢官秋與春羅相似而葉且尖淡紅色瓣分數岐為翦刀狀其色勝春羅根俱可分子俱可下

明王仲遵花史左編

翦秋羅八月開花春時待芽已透出土寸許方可分

種上同

翦秋羅喜陰怕糞肥土種清水澆上同

翦春羅秋開者名翦秋羅八閩通志

翦秋羅淡黃色嘉興縣志

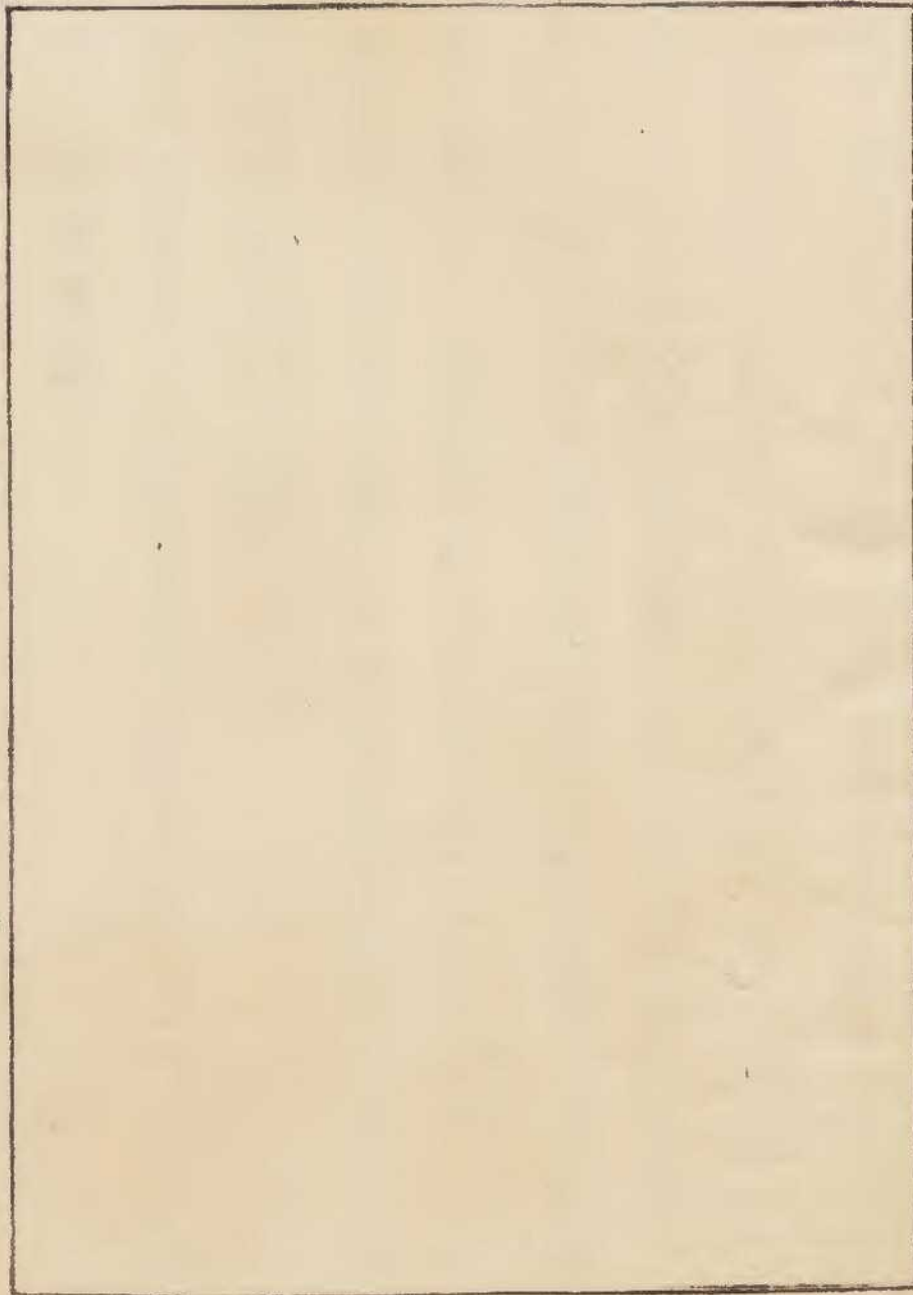
翦秋紗一名漢官秋八九月開花淡黃色亦如刀剪之狀喜陰忌糞肥土種清水澆清石巖逸叟增定致富奇書

翦秋紗一名漢官秋葉似春羅而微淡有尖八九月開花有大紅淺紅白三色花似春羅而瓣分數岐尖

峭可愛其色更艷秋盡尤開喜陰不用大肥春分後
 分栽用肥土種清水澆不可曝於烈日中若下子種
 在二月中篩細泥鋪平揅子於上將稻草灰密蓋一
 層河水細灑以溼透為度嫩秧防驟雨濺泥極能損
 壞苗葉又一種翦金羅金黃色花甚美艷清陳湜子
秘傳花鏡
 翦秋紗一名漢宮秋秋中開花深紅植此二花可無
 假秋雲裁翦清沈賦
名花譜
 種法俱春分下子上同鷄糞肥之長五六寸即用架杖起

白翦秋羅

原
少
類
纂
卷
六
二



白翦秋羅

翦秋紗八九月開花有大紅淺紅白三色清沈賦名花譜

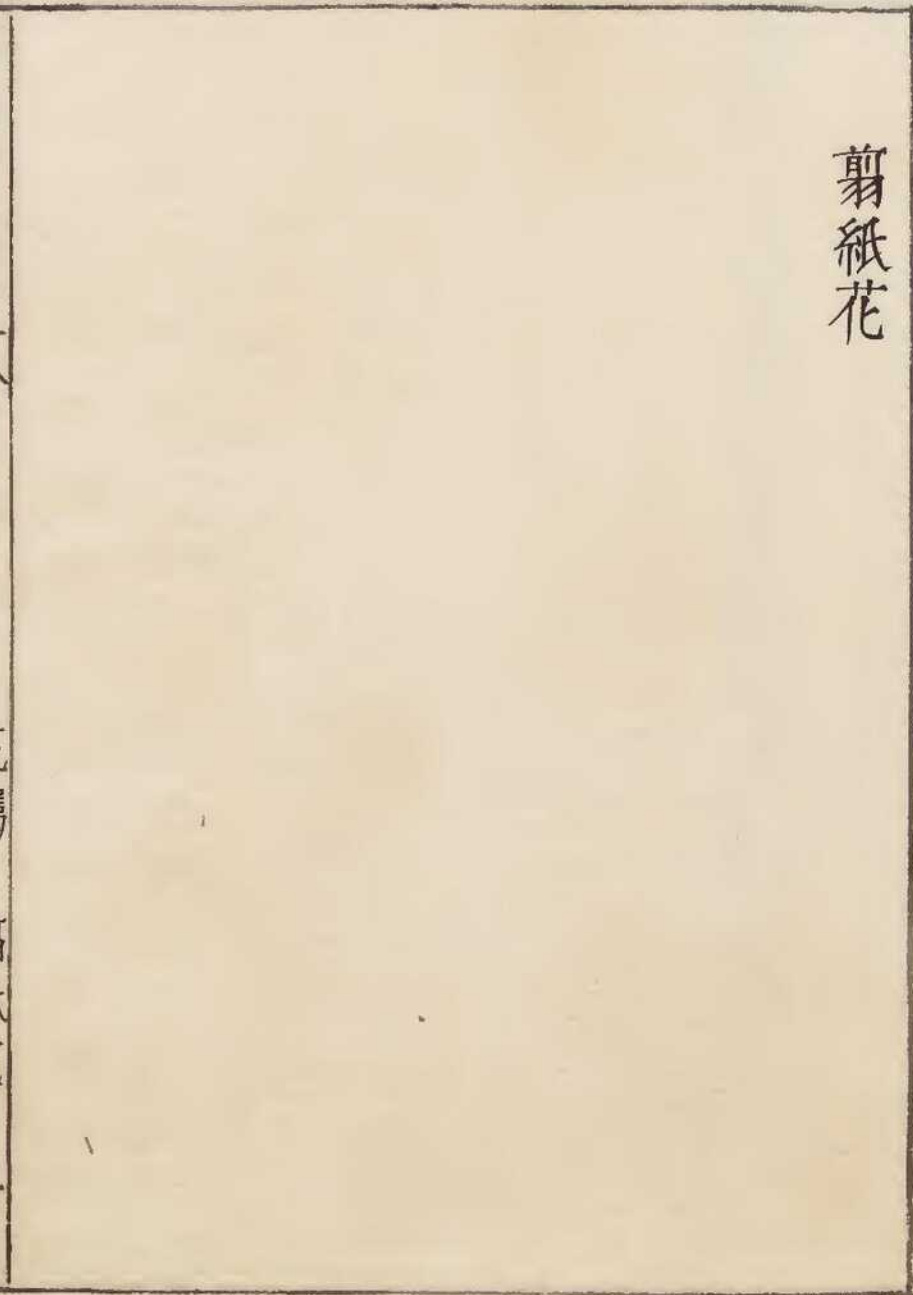
雜物類纂 卷六二

花屬 白翦秋羅 二

鳥羽類
鳥羽類
鳥羽類
鳥羽類
鳥羽類
鳥羽類
鳥羽類
鳥羽類
鳥羽類
鳥羽類

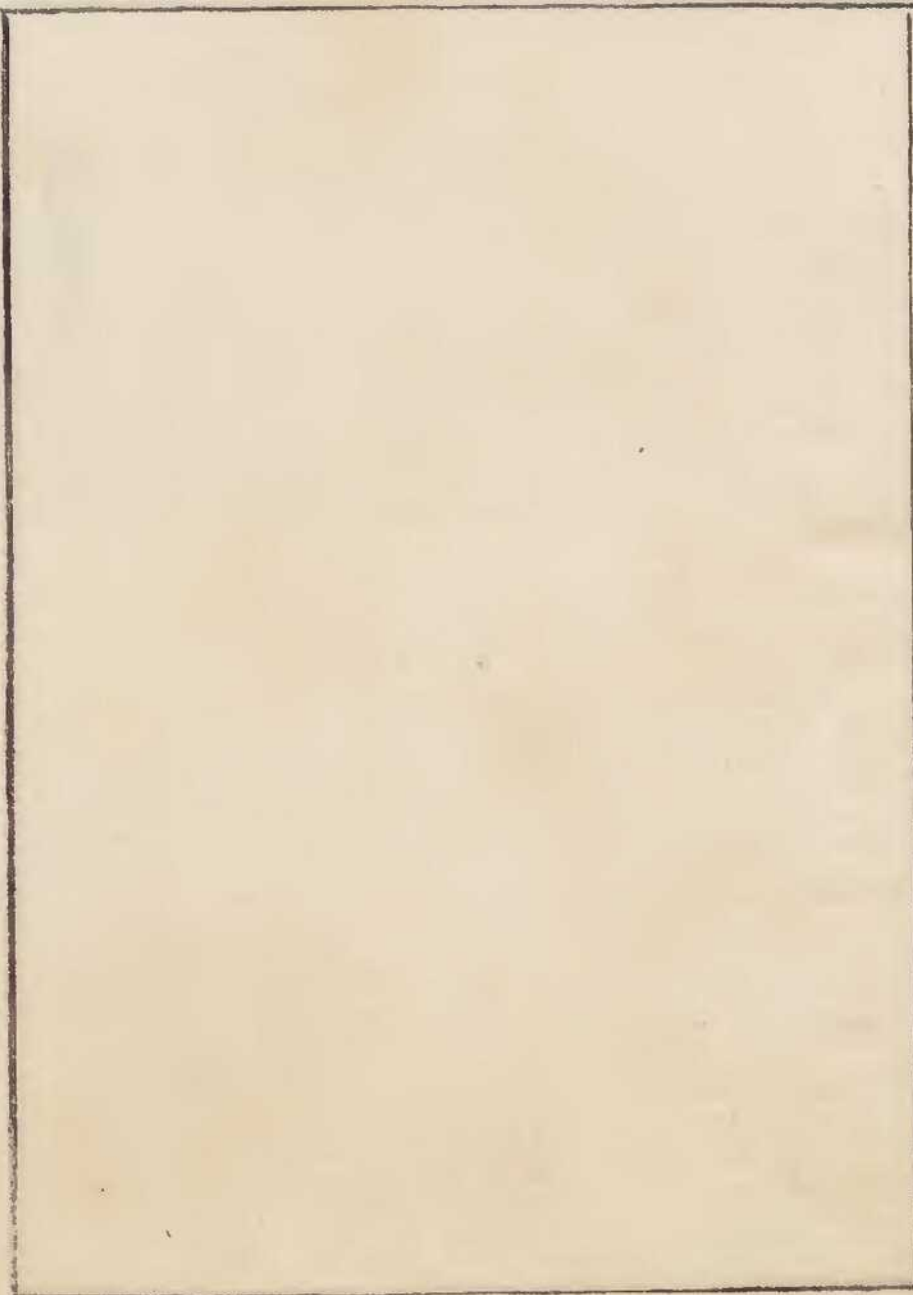


剪紙花



鳥羽類
卷六十一
花屬
剪紙花
一

庶物類集
卷六十一



剪紙花

剪紙花色紫別名剪秋羅微香

圃同春
夏且葯

手勿頁集
卷六十一
花屬
剪紙花
二

庶
物
類
纂
卷
之
二

Vertical text on the right edge of the right page, likely a library or archival stamp.

