

# 庶物類纂

花屬  
六十二 六十三

容

太政官文庫			
特別	和	書	門
三三三三			
三三三三			
三三三三			
三三三三			
四六五	册	架	函
	册	架	函

共三十

内閣文庫		
番號	和	32362
冊數	465 ( 54 )	
函號	特	54 1



Kodak Gray Scale

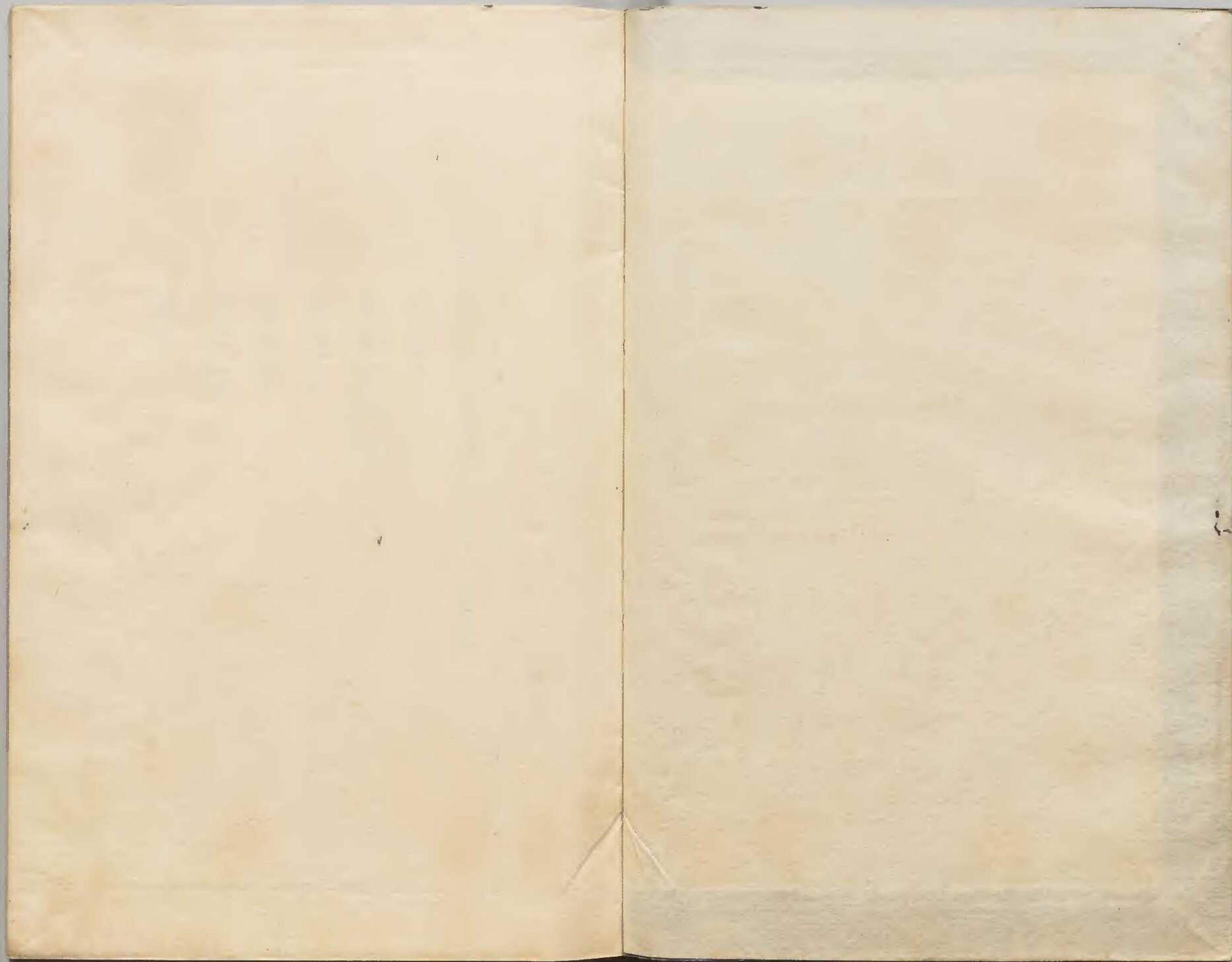
A 1 2 3 4 5 6 M 8 9 10 11 12 13 14 15 B 17 18 19



© Kodak, 2007 TM: Kodak



糊などで貼り付けられている部分がめくれない箇所あり







庶物類纂花屬卷之六十二目次

鳳仙花

重瓣鳳仙花

午時花

金盞花

千日紅

高菊

鳳仙花

一名小桃紅救荒本草 一名夾竹桃同上 一名海蔘

同上 ○謹按本艸綱目 同羣芳譜花鏡作海蔘 一名添指甲艸同上

名急性子同上 一名旱珍珠本艸綱目 一名金鳳花

同上 一名菊婢同上 一名羽客同上 一名泪客三柳軒雜

識 一名倒影花羣芳譜 一名鳳兒花西湖遊覽志餘

名好女兒花同上 一名指甲花葯圃同春 一名透骨

艸致富全書



鳳仙花

鳳仙一名海納一名旱珍珠一名小桃紅一名染指甲草人家多種之極易生二月下子隨時可種即冬月嚴寒種之火坑亦生苗高二三尺莖有紅白二色肥者大如拇指中空而脆葉長而尖似桃柳葉有鉅齒故又有夾竹桃之名開花頭翅羽足俱翹然如鳳狀故又有金鳳之名色紅紫黃白碧及雜色善變易有灑金者白瓣上紅色數點又變之異者自夏初至秋盡開卸相續結實纍纍大如櫻桃形微長有尖色



如毛桃生青熟黃觸之即裂皮卷如拳故又有急性之名子似蘿蔔子而小褐色氣味苦温有小毒治產難積塊噎膈下骨哽透骨通竅葉甘温滑無毒活血消積根苦甘辛有小毒散血通經軟堅透骨治誤吞銅鐵此草不生蟲蠱蜂蝶亦多不近恐不能無毒花卸即去其蒂不使結子則花益茂明王蓋臣二如亭羣芳譜

女人采紅花同白礬搗爛先以蒜擦指甲以花傅上葉包裹次日紅鮮可愛數日不退同上

插瓶用沸水或石灰入湯可開半月同上

謝長裙見鳳仙花命侍兒進葉公金膏以麈尾稍染膏灑之折一枝插倒影山側明年此花金色不去至今有斑點大小不同若灑金名倒影花同上

鳳仙一名金鳳又名鳳兒花形宛如飛鳳故名有淺淡紅紫灑金純白六七餘品又有單葉重葉之異邵武府志云其子作房生微觸之即罅裂俗呼為急性子土人因取研爛用滾湯調服以治難產甚効湯火方亦用此陶昆陽云鳳仙俗名透骨草取其根葉煎湯洗足最去溼氣白者尤勝癸辛禱識云取紅色鳳



兒花并葉搗碎入明礬少許以染指甲初染色淡連染二三次色若燕脂洗滌不去二三月下種五月開花至秋子落復出又作花遇霜而槁明周文華致富全書

鳳仙其花頭翅尾足具翹然翅如鳳狀故以名之女人采其花及葉包染指甲其實狀如小桃老則迸裂故有指甲急性小桃諸名宋光宗李后諱鳳宮中呼為好女兒花張宛丘呼為菊婢章居呼為羽客明李東壁

本草綱目

鳳仙人家多種之極易生二月下子五月可再種苗

高二三尺莖有紅白二色其大如指中空而脆葉長而尖似桃柳葉而有鋸齒椹間開花或黃或白或紅或紫或碧或雜色亦自變易狀如飛禽自夏初至秋盡開謝相續結實纍然大如櫻桃其形微長色如毛桃生青熟黃犯之即自裂皮卷如拳苞中有子似蘿蔔子而小褐色人采其肥莖淘醃以充蒿笋嫩葷酒浸一宿亦可食但此草不生蟲蠹蜂蝶亦不近恐亦不能無毒也

鳳仙花紅者用葉搗碎入明礬少許在內先洗淨指



甲然後以此付甲上用片帛纏定過夜初染色淡連  
染三五次其色若燕脂洗滌不去可經旬直至退甲  
方漸去之或云此亦守宮之法非也今老婦七八旬者亦染甲今  
回回婦人多喜此或以染手并貓狗為戲宋周密癸辛雜識續

金鳳花有重瓣單瓣紅白粉紅紫色淺紫如藍有白  
瓣上生紅點凝血俗名灑金六色花開一落即去其  
蒂則花茂與月季同法其子可收入藥作種明高濂遵生八

鳳仙花採梗肥大者去皮削令乾淨早入糟午間食  
之同上

鳳仙花其種易生春間下子以五色種子數粒和泥  
埋之則花五色亦奇種也同上

鳳仙花有紅白紫數種其葉可以染指甲為紅色  
古有紅指甲詩云一點愁凝鸚鵡喙十分春上牡丹  
芽嬌彈粉淚拋紅豆戲掐花枝鏤絳霞一名金鳳花  
有重瓣單瓣紅白粉紅紫色淺紫如藍有白瓣上生  
紅點凝血俗名灑金六色花開一落即去其蒂則花



茂明王仲遵花史左編

鳳仙其枝肥大者可食法詳遵生八牋同上

鳳仙花子可入藥白者尤有用同上

小桃紅一名鳳仙花一名夾竹桃又名海蔘俗名染

指甲草人家園圃多種今處處有之苗高二尺許葉

似桃葉而旁邊有細鋸齒開紅花結實形類桃樣極

小有子似蘿蔔子取之易迸散俗稱急性子葉味苦

微澀救飢採苗葉煤熟水浸一宿做菜油鹽調食明徐

光啟農政全書

玄扈先生曰嘗過難食同上

金鳳花俗名鳳仙花五色雙臺灑金或一本開二色

花能解諸毒能墮胎張宛丘菊詩中呼為菊婢明王思義

三才圖會

金鳳有五色俗名指甲花無香夏旦葯圃同春

鳳仙花又名金鳳花晏同叔所謂九苞顏色春霞萃

者也有紅白紫藍四色明慎懋官華夷花木考

金鳳花如飛鳳有紅白紫粉紅數種一名鳳仙八閩通志

金鳳狀如飛鳳有紅白紫數色葉可染指福州府志



金鳳唐時呼為菊婢閩王璘所幸婢曰金鳳後冊為后王元美詩質是黃花 名為眾羽尊閩宮誰第一

小婢最承恩一名鳳仙 汀州府誌

金鳳叢高一二尺葉長花如粉豆有紅有紫有白 泉州府誌

府志

金鳳即鳳仙 松江府志

金鳳有紅紫淺紅純白數色又名鳳仙花文與可詩

云花有金鳳為小叢秋色已深方秀發 江陰縣志

金鳳花有五色如飛鳳之狀又名鳳仙其子作房生

微觸之即罅裂俗呼急性子土人因取研爛用滾湯

調服以治產難謂其有效 邵武府志

金鳳一名鳳仙 重修鎮江府志

金鳳唐詩呼金鳳為菊婢閩王璘所幸婢曰金鳳後

冊為后王元美詩質是黃花役名為眾羽尊閩宮誰

第一小婢最承恩蓋指此也 謹按汀州府誌無一名

鳳仙 海澄縣志

鳳仙品色最多 重修靖江縣志

鳳仙花丹其葉女流用石灰調之染指甲又名指甲



花雷州府志

金鳳一名鳳仙有紅白藍紫數色九江府志

鳳仙花有五色紹興府志

金鳳即鳳仙俗呼為滿堂紅寧波府志

鳳仙花有紅白紫數種宋時謂之金鳳花又曰鳳兒花慈懿李后之生也有鸞鷲下儀之瑞小名鳳孃迨正位坤極六宮避諱稱曰好女兒花擣其葉可以染指甲為紅色瞿宗吉詩云高堂不見鳳凰飛招得仙魂慰所思秋露庭除蛩泣處晚風籬落燕歸時金盆

夜擣聲相應銀甲春生色更宜好倩良工揮綵筆寫成竹葉夾桃枝此詩以夾竹桃為鳳仙別名其實夾竹桃自有木本非草本也其紅指甲詩云金盆和露擣仙葩解使纖纖玉有瑕一點愁凝鸚鵡喙十分春上牡丹芽嬌彈粉淚拋紅豆戲掐花枝鏤絳霞女伴相逢頻借問幾回錯認守宮砂明田汝成西湖遊覽志餘

鳳仙花子名急性苗可毛葉不生蟲蠹子能爛物根花同礬能糟骨角變絳色最易種也又有金鳳花乃金雀花灌生細葉黃花者也俗混呼之清皖桐方氏物理小識



鳳仙一名金鳳花形宛如飛鳳故名春間撒子五月  
 開花至秋子落復出又有花遇霜而槁有淺淡紅紫  
 灑金純白六七餘品又有單葉重葉之異清石巖逸  
 叟增定致  
 富奇

書

鳳仙一名金鳳花雖易生易茂而顏色鮮媚有貴本  
 所不及諸色皆備又有黃者藍者種特少清沈賦  
 名花譜

鳳仙花一名小桃紅一名海納一名旱珍珠又名菊  
 婢葉似桃而有鉅齒莖大如指中空而脆花形宛如  
 飛鳳頭翅尾足俱全故名金鳳有重葉單葉大紅粉

紅淡紫淺紫白碧之異又有白質紅點色如凝血俗  
 名灑金諸色相間而植開時亦稍可觀有一枝開五  
 色者但不可多得每花開一落即去其蒂則開之不  
 已與月季同法其子老微動即裂俗名急性子庖人  
 煮肉物著二三粒即爛苗可為毛根可入藥白花可  
 浸酒飲可調經紅花同根著明礬少許搗爛能糟骨  
 角變絳色染指甲鮮紅取紅花搗爛煮犀盃色如蠟  
 可充舊犀但初煮出忌見風見風即裂二月下種五  
 月開花子落地復生又能作花即冬月嚴寒種之火



炕亦生乃賤品也

清陳湜子 秘傳花鏡

鳳仙極賤之花止宜點綴籬落若云備染指甲之用則大謬矣纖纖玉指妙在無瑕一染猩紅便稱俗物況所染之紅又不能盡在指甲勢必連肌帶肉而丹之迨肌肉褪清之後指甲又不能全紅漸長漸退而成欲謝之花矣始作俑者其俗物乎

清李漁問 情偶奇

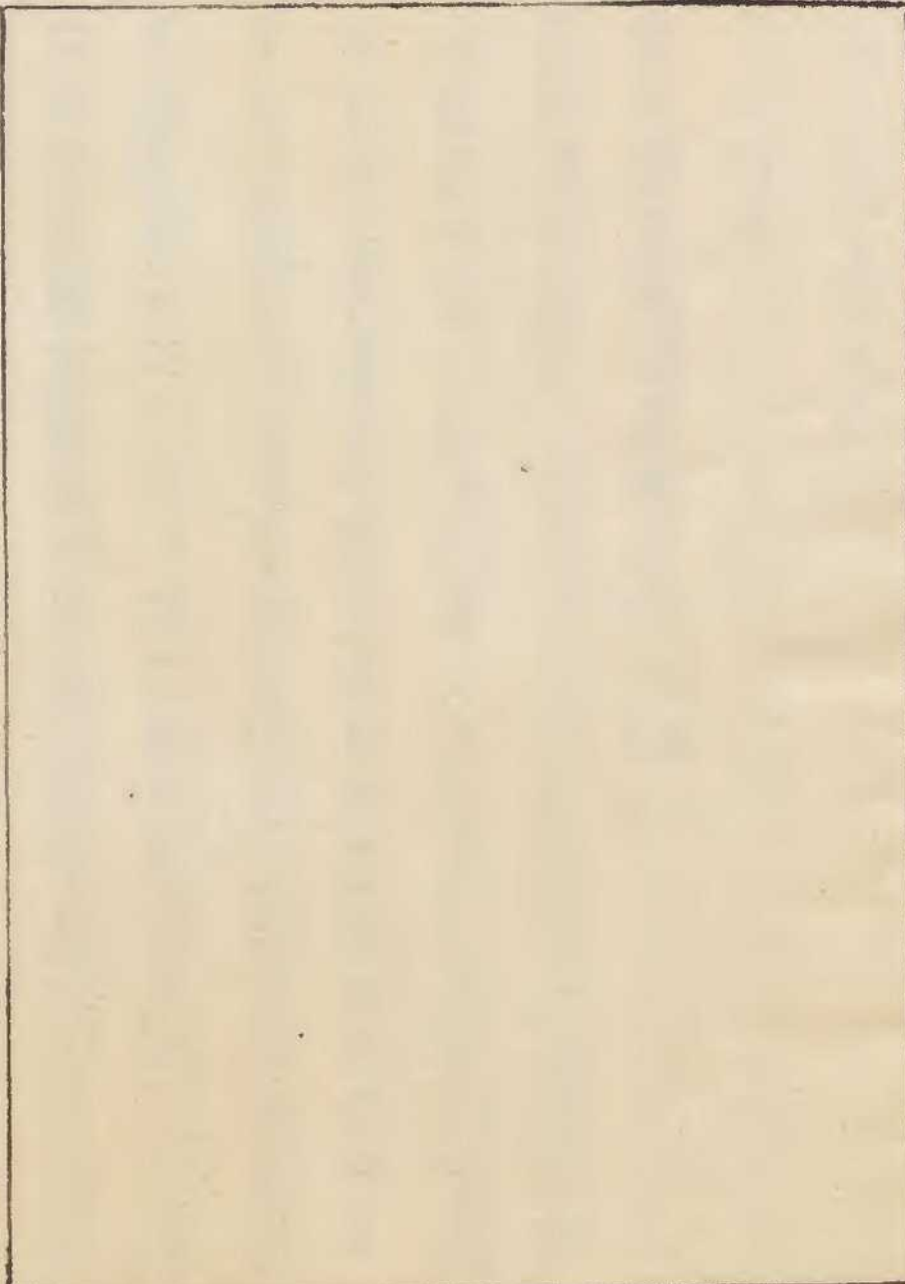
李氏曰鳳仙花人家園圃多種之二月下子極易生四月開花結子五月下地可再發苗再開花也苗高二三尺莖有紅白二色大如指頭中虛而脆葉長尖

似桃柳葉而有鋸齒極間開花或淡淺紅或白或紫或藕色或一本四五色其狀頭翅尾足具翹然如鳳形故名自夏初開花至秋盡相續結實纍然如連翹形有毛生青熟黃手觸之即自裂皮卷如拳實中子如蘿蔔子而小褐色凶年人采其莖灼熟醋拌可充蒿笋嫩華酒浸一宿亦可食但此藥不生蟲蠹蜂蝶亦不近恐不能無毒也

明倪朱謨 本草彙言



蘇物類纂  
卷之十一



重瓣鳳仙花

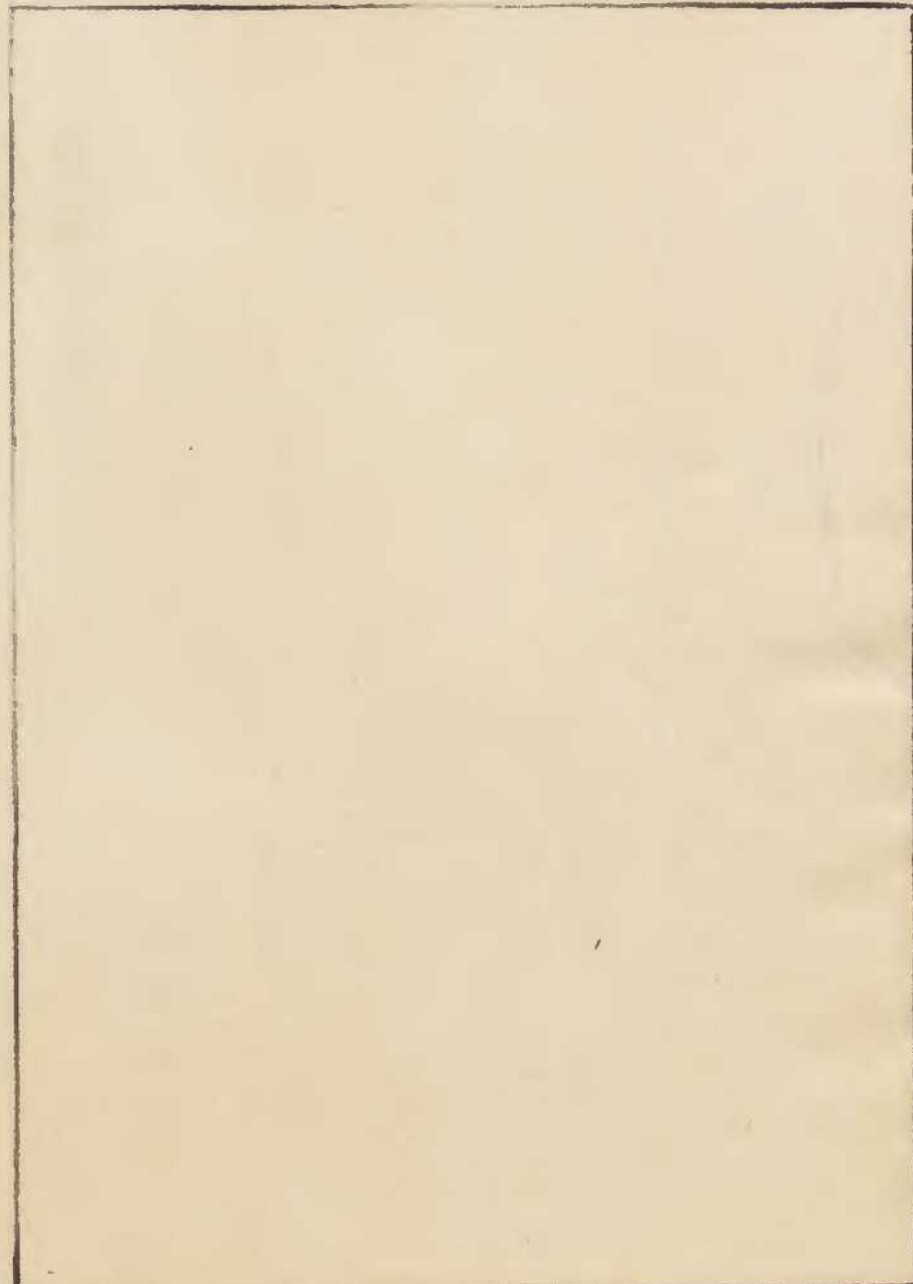
蘇物類纂  
卷之十一

花屬

重瓣鳳仙花

一





重瓣鳳仙花

金鳳花有重瓣單瓣紅白粉紅紫色淺紫如藍有白  
瓣上生紅點凝血俗名灑金六色花開一落即去其  
蒂則花茂與月季同法其子可收入藥作種明高濂  
遵生八  
牋



午時花

一名毗尸沙花酉陽雜俎 一名日中金錢花同上

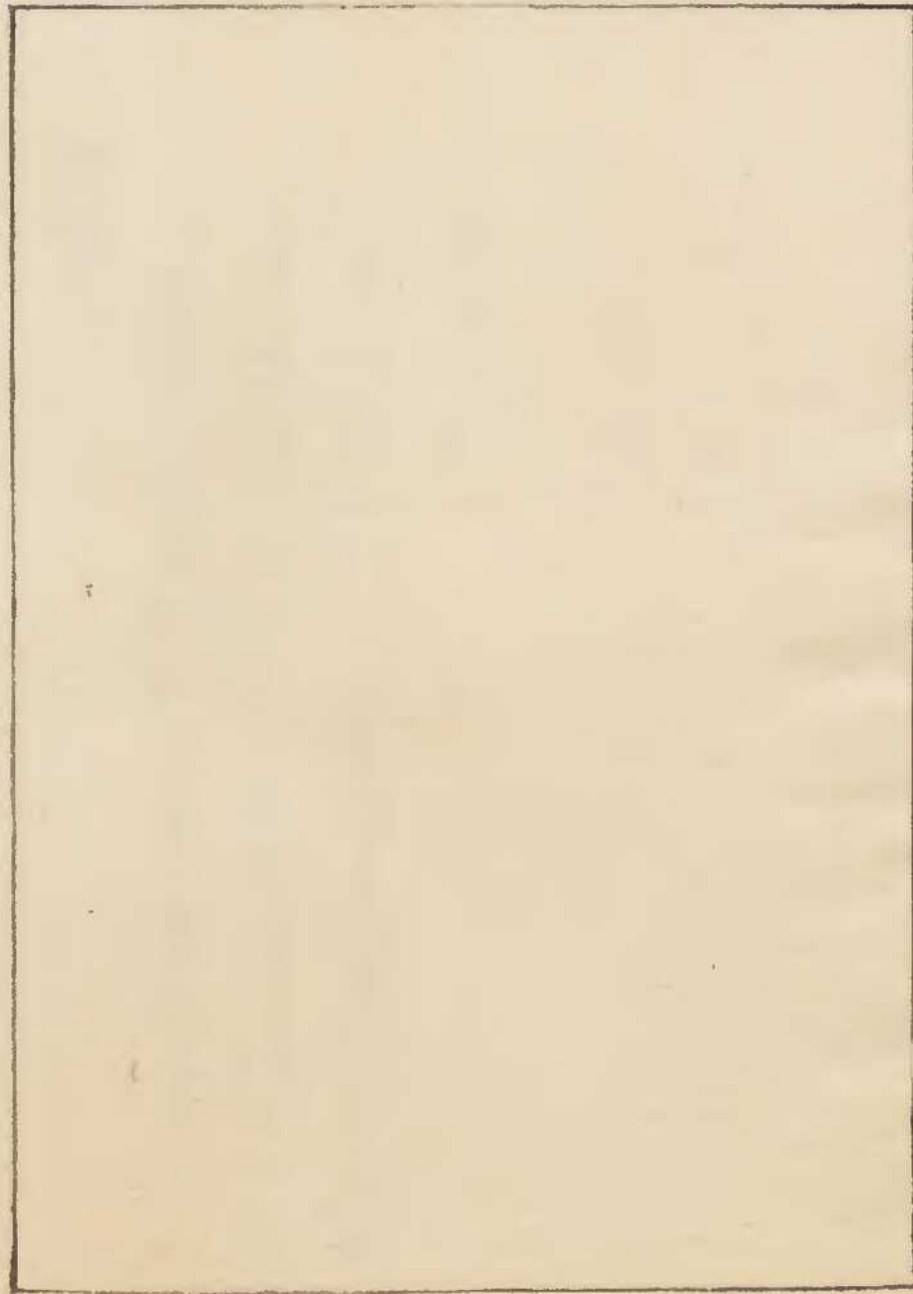
名川金錢菊洛陽花記 一名子午花羣芳譜 一名

夜落金錢花同上 一名金榜及第花同上 一名川

蜀葵致富全書



庶物類編 卷之二十一



午時花

金錢花一名子午花一名夜落金錢花予改為金榜  
及第花花秋開黃色朵如錢綠葉柔枝嫵媚可愛梁  
大同中進自外國今在處有之栽磁盆中副以小竹  
架亦書室中雅翫也又有銀錢一種七月開以子種

明王蓋臣二  
如亭羣芳譜

花以金錢名言其形之似也惟欠稜廓耳 格物叢話  
○同上

金錢花午開子落一名子午花吳人呼為夜落金錢  
又名川蜀葵其形細長附幹而生花在葉間葉與子

庶物類編 卷之二十一

花屬 午時花 二



皆類黃蜀葵而小故得葵之名花深紅色亦有玉色者高僅尺許種自外國梁時始進故有豫州椽屬雙陸賭花之事三月下子俟長二寸即扶以小竹七月中開花結黑子一圓苞內藏數粒玉色者名銀錢白氏集有所能買三村景難供九府輸明周文華致富全書金錢一名子午花午開子落吳人呼為夜落金錢又名川蜀葵花在葉間類黃蜀葵而小故有葵之名花淡紅色亦有玉色者高僅尺許三月下子俟長二寸扶以小竹七月中開花結黑子玉色者名銀錢白氏

集云能買三村景難供九府輸清石巖逸叟增定致富奇書

毗尸沙花一名日中金錢花本出外國梁大同二年

進來中土唐段成式酉陽雜俎

金錢花一云本出外國梁大同二年進來中土梁時

荊州椽屬雙陸賭金錢錢盡以金錢花相足魚弘謂

得花勝得錢同上

衛公言金錢花損眼唐段成式酉陽雜俎續集

金錢花梁大同二年來中土花黃重疊魚弘謂得花

勝得錢宋王方慶園林草木疏



川金錢菊

宋鄞江周氏洛陽花木記

金錢花俗名夜落金錢出自外國梁時外國進花朵如錢亭亭可愛晉魚弘以此賭賽謂得花勝得錢可為好之極矣

明高濂遵生八牋

夜落金錢一名子午花有銀錢黃錢

明王思義三才圖會

金錢花此花午開子落又名子午花又一種銀錢七

月花俱以子種出寸餘長用小竹扶之

明王仲遵花史左編

格物叢話花以金錢名言其形之似也惟欠稜郭耳

風土記日開而夜落花時常在於秋

明彭大翼張幼學山堂肆考

金錢花淡紅色圓薄如錢

八閩通志

謹按閩書同

金錢淡紅色葉長厚

福州府志

金錢葉尖長花如錢有心紅色朝開暮落

泉州府志

金錢花一名子午花來自毗戶沙國梁荆州椽屬雙

陸賈金錢盡以花相足魚弘謂得花勝得錢

汀州府志

金錢苗高尺餘葉如柳而細長附幹而生花在葉間淡紅色圓薄如錢晝開夜落故俗呼夜落金又呼子

午花

邵武府志



庶物類編

金錢一名子午花以其朝開暮落也江陰縣志

夜落金錢番開夜落故名白色者名銀錢嘉興縣志

午時花午開子落紹興府志

謹按華夷花木考同

金錢花淡紅色圓如錢又名子午花雷州府志

金錢午開夜落萬曆杭州府志

夜落金其僅尺許花紅而小朝開夕落故名九江府志

金錢午開子落一名子午又名夜落梁時始從外國

得來別有白者名銀錢花開較遲清沈賦花譜

夜落金錢一名子午花午間開花子時自落有二色

吳人呼紅者為金錢白者為銀錢葉類黃葵花生葉

間高僅尺許三月下子苗長三寸即當扶以小竹七

月開花結黑子種自外國進來今在處有之昔魚弘

以此賭賽謂得花勝得錢可為好之極矣白詩云能

買三秋景難供九府輸切當此花

金錢金盞翦春羅翦秋羅諸種皆化工所作之小巧

文字因牡丹芍藥一開造物之精華已竭欲續不能

欲斷不可故作此輕描淡寫之文以延其脈吾觀于

庶物類編 卷二十一 花屬 午時花 五



此而識造物縱橫之才力亦有窮時不能似源泉混  
混愈湧而愈出也合一歲所開之花可作天工一部  
全稿梅花水仙試筆之文也其氣雖雄其機尚澀故  
花不甚大而色亦不甚濃開至桃李棠杏等花則文  
心怒發興致淋漓似有不可阻遏之勢矣然其花之  
大猶未甚濃猶未至者以其思路紛馳而不聚筆機  
過縱而難收其勢之不可阻遏者橫肆也非純熟也  
迨牡丹芍藥一開則文心筆致俱臻化境收橫肆而  
歸純熟舒蓄積而罄光華造物于此可謂使才務盡

不畱絲髮之餘矣然自識者觀之不待終篇而知其  
難繼何也世豈有開至樹不能載葉不能覆之花而  
尚有一物焉高出其上大出其外者乎有開至衆彩  
俱齊一色不漏之花而尚有一物焉紅過于硃白過  
于雪者乎斯時也使我爲造物則必善而藏矣乃  
天則未宜告之也夏欲試其技則從而荷之秋欲試  
其技則從而菊之冬則計窮力竭儘可不花而猶作  
蠟梅一種以塞責之數卉者可不謂之芳妍盡致足  
殿羣芳者乎然較之春末夏初則皆強弩之末矣至



于金錢金盞剪春羅剪秋羅滴滴金石竹諸花則明知精力不繼篇帙寥寥作此以塞紙尾猶人詩文既盡附以零星雜著者是也由是觀之造物者極欲騁才不肖自惜其力之人也造物之才不可竭而可竭可竭而終不可竟竭者也究竟一部全文終病其後來稍弱其不能弱始勁終者氣使之然作者欲留餘地而不得也吾謂才人著書不應取法于造物當秋冬其始而春夏其終則是能以蔗境行文而免于江淹才盡之謂矣清李漁閒情偶寄

金盞花

- 一名杏葉草本草 一名長春花本草 一名長
- 春菊學圃雜疏 一名常春花致富全書 一名蒿芭花遵
- 八農致全書 一名金盞兒花 一名回回菊三才圖會

植物類編 卷之十一 花屬 金盞花 一



庶物類編卷之六十一

金盞花

金盞花一名長春花一名杏葉草莖高四五寸嫩時頗肥澤葉似柳葉厚而狹抱莖生甚柔脆花大如指頂瓣狹長而頂圓開時團團如盞子生莖端相續不絕結實莖內色黑如小蟲蟠屈之狀味酸寒無毒

明王 蓋臣二如 亭羣芳譜

金盞草一名杏葉草蔓延籬下葉葉相對夏開花子

如鷄頭實同上

金盞即常春花花如小盞與單葉水仙同故名金盞葉淺

庶物類編卷之六十一



綠花紅黃色蓋草類也植闌檻間艷麗可愛八月中  
下種即出臘月開花至春尤盛四時相繼不絕故又  
名常春花結子白色而彎長與諸卉絕異子落自出  
不必分栽其花有色無香嗅之殊惱入明周文華致富全書  
杏葉草生常州味酸無毒主腸痔下血久不差者一  
名金蓋草蔓生籬下葉葉相對秋後有子如雞頭實  
其中變生一小蟲子脫而能行中夏採花用本草圖經  
金蓋兒花人家園圃中多種苗高四五寸葉似初生  
高苣葉比高苣葉狹窄而厚拊莖生葉莖端開金黃

色蓋子樣花其葉味酸救飢採苗葉煤熟水浸去酸  
味淘淨油鹽調食明周憲王救荒本草

金蓋草夏月結實在莖內宛如尺蠖蟲數枚蟠屈之  
狀故蘇氏言其化蟲實非蟲也明李東壁本草綱目

花之四季開者蘭桂而外有月桂長春菊即金蓋花月桂

閩種為佳明王敬美學圃雜疏  
金蓋花色金黃一年一發香濁夏且葯圃同春

高苣花俗名金蓋花也色金黃細瓣攢簇肖蓋當春  
初即開獨先眾花明高濂遵生八牋



謹按花史左編金盞花作金雀花

長春菊俗名回回菊四時有花種於籬落間亦自可

愛明王思義  
三才圖會

長春花花紅黃四時開不絕常熟縣志

金盞花如小盞與單葉水仙同故名金盞葉淺綠花

金紅色八月中下種即出臘月開花至春尤盛四時

相繼不絕又名常春花結子彎長與諸卉迥異子落

自出不必分栽清石巖逸叟增  
定致富奇書

長春花一名金盞草江浙頗多蔓生籬落間葉似柳

而厚抱莖對生莖上開花金黃色狀如盞子有色無

香但喜其四時不絕結實如雞豆子其中細子每粒

如尺蠖蟠曲形子落地隨出不煩分栽但肥多易長

花麗若結實即摘去則花不間斷性不喜溼近亦有

白花種若冬能保護霜雪不侵其葉不壞則老幹來

春仍開不絕清陳淚子  
秘傳花鏡

長春花如甘菊其色金紅冬日置中曬之花開最

永清沈賦  
名花譜

種法秋分下子性喜肥而惡陰同上



庶類纂  
卷之十一

千日紅

庶類纂  
卷之十一

花屬  
千日紅  
一



庶物類纂 卷六十一

千日紅

千日紅本高二三尺莖淡紫色枝葉婆娑夏開深紫色花千瓣細碎圓整如毬生於枝杪至冬葉雖萎而花不凋婦女採簪於鬢最能耐久畧用淡礬水浸過曬乾藏於盒內來年猶然鮮麗子生瓣內最細而黑春間下種即生喜肥清陳洪子祕傳花鏡千日紅正名未詳清李之彤江建封行厨集

庶物類纂 卷六十一

花屬 千日紅 二



本草綱目卷之二十一

蒿菊

一名茼蒿嘉祐補本草 一名蓬菊本草綱目 一名春菊  
一名董蒿海澄縣志

羣芳譜

本草綱目卷之二十一

花屬 蒿菊 一



本草綱目卷之十一

蒿菊

蒿蒿莖肥葉綠有刻缺微似白蒿甘脆滑膩四月起  
 莖高二尺餘開花深黃色狀如單瓣菊花一花結子  
 近一百易繁茂以佐日用最為佳品主安氣養脾胃消  
 水飲多食動風氣熏心令氣滿明王蓋臣二  
如亭羣芳譜  
 種植肥地治畦如種他菜法二月下種可為常食秋  
 社前十日種可為秋菜如欲存種雷春菜收子上同  
 春菊蒿菜花二月末開頭大及二寸金彩鮮明不減  
 于菊上同

無物類纂卷之十一

花屬 蒿菊 二



茼蒿處處有之人家園圃中多種苗高一二尺葉類  
葫蘿蔔葉而肥大開黃花似菊花味辛性平救飢採  
苗葉焯熟水浸淘淨油鹽調食不可多食動風氣熏  
人心令人氣滿明周憲王  
救荒本草  
茼蒿八九月下種冬春采食肥莖花葉微似白蒿其  
味辛甘作蒿氣四月起莖高二尺餘開淡黃色花狀  
如單瓣菊花一花結子近百成毬如地菘及苦蕒子  
最易繁茂此菜自古已有孫思邈載在千金方菜類  
至宋嘉祐中始補入本草今人常食者而汪機乃不

能識輒敢擅自修纂誠可笑嘍明李東壁  
本草綱目

茼蒿蓬蒿形氣同于蓬蒿故名王禎曰茼蒿者葉綠  
而細莖稍白味甘脆明徐光啟  
農政全書

農桑通訣曰茼蒿春二月種可為常食秋社前十日  
種可為秋菜如欲出種春菜食不盡者可為子俱是  
畦種其葉又可湯泡以配茶茗實菜中之有異味者

同上

茼蒿作畦下種張師說新  
刻農桑輯要

春菊蒿菜花是也三月末開花頭大及二寸金彩鮮



明不減于菊東嶽社會日人取以妝花檐花籃卽此物也

明王仲遵花史左編

茼蒿令人氣滿不可多食

八閩通志

謹按福州府志同

茼蒿一名萋蒿花如菊梗甚香脆

汀州府志

謹按重修鎮江府志云蒿有茼蒿萋蒿二種茼蒿家園多種之萋蒿生江阜水澤中江陰縣志云茼蒿葉似萋蒿味香美至春著黃花如菊萋蒿叢生澤濱葉似艾春時摘苗鹽漬曝乾味香攄此則茼

蒿萋蒿二物也合為一種誤

茼蒿葉如艾花如小菊性冷微香

泉州府志

茼蒿葉似萋蒿味香美至春著黃花如菊

江陰縣志

蒿菜生澤中淹漬曝乾味香美

常熟縣志

同蒿葉如艾花如小菊性冷微香本草謂令人氣滿

不可多食學圃雜疏謂之董蒿

海澄縣志

蒿菜澤生青棉各色

重修靖江縣志

茼蒿花黃葉如蒿初生可食

九江府志

蒿菊一名茼蒿八九月下子至春採食花如單瓣甘



庶物類纂卷之六十三

菊深黃色一花結子近百清石巖逸叟增定致富奇書

庶物類纂花屬卷之六十三目次

秋海棠

玉簪花

紫玉簪

小紫

間道花

庶物類纂卷之六十三

花屬目次



本草綱目  
卷之六  
木部  
一

秋海棠

一名八月春羣芳譜 一名斷腸花同上 一名爛腸

草三才圖會 一名垂絲海棠興化府志

本草綱目  
卷之六  
木部  
一

花屬 秋海棠 一



植物類編卷之十三

秋海棠

秋海棠一名八月春草本花色粉紅甚嬌豔葉綠如翠羽此花有二種葉下紅筋者為常品綠筋者開花更有雅趣性好陰而惡日一見日即瘁喜淨而惡糞宜盆栽寘南牆下時灌之枝上有種落地明年自生根夏復開花四圍用碎瓦鋪之則根不爛老根過冬者花更茂舊傳昔有女子懷人不至淚灑地遂生此花色如美婦面甚媚名斷腸花浸花水飲之害人于念東云秋海棠喜陰生又宜卑溼莖岐處作淺絳色

植物類編卷之十三

花屬 秋海棠 二



唐物類集卷之十三

綠葉文似朱絲婉媚可人不獨花也

秋海棠草類相傳昔有女子懷人不至涕淚灑地遂生此花色如婦面名斷腸花花於七八月中開淺紅色葉綠花梗亦紅更有一種葉背如燕脂作界紋似勝綠葉而花色較淡結子如薯蕷著枝間種之亦可出性畏日而喜陰溼最宜背日牆下或用盆栽冬間恐凍損移置室中稍以水潤之不令太枯至三月發芽此花好潔唯用清水澆灌一切污穢皆不可近然又喜肥須以糞坑內瓦片漾淨放根鬚邊極盛切不可

可用土覆覆則立萎顧東橋詩云陰葉翠瑤溼薄英紅粉香絕憐秋死下復爾見春光陳石亭詩云露浥秋姿膩風回宮袂涼無緣被春色猶得向秋陽此花盛於金陵凡士庶家及妓館僧廬無不栽之二公為金陵人故賦詩特工古人咏花都未及此明周文華致富全書剪秋羅色正紅聲價稍重於剪春羅然當盛夏已開矣秋葵鷄冠老少年秋海棠皆點綴秋容草花之佳者鷄冠須矮脚者種磚石砌中其狀有掌片毬子纓絡其色有紫黃白無所不可老少年別種有秋黃十

花屬 秋海棠 三



植物類編卷之六十一

樣錦須雜植之真如錦織成矣就中秋海棠尤嬌好  
宜于幽砌北窗下種之傍以古拙一峰菖蒲翠筠草  
皆其益友也明王敬美學圃雜疏

秋海棠舊傳為爛腸草近日見人取梗去蘸糖霜吃  
頗清香其花豔麗可愛明王思義三才圖會

秋海棠嬌冶柔軟真同美人倦妝此品喜陰一見日  
色即瘁九月收枝上黑子撒於盆內地上明春發枝

當年有花老根過冬者花發更茂明王仲遵花史左編

忌以插花之水入口凡插花水有毒惟梅花秋海棠

二種毒甚須防嚴密同上

秋海棠喜陰畏日葉秀花雅最宜澆以便水忌跡

一年一發夏且葯圃同春

秋海棠歲每生苗其莖甚脆早秋始花畧似海棠半

含淺紅可愛學圃雜疏曰秋海棠尤嬌好宜於幽砌

北窗下種之傍以古拙一峰菖蒲翠雲其益友也漳

府志

謹按海澄縣志同

秋海棠閩產開花在五六月間福州府志

花屬 秋海棠 四



馬物類集

海棠鐵梗垂絲西府祝家常凡四種又一種草本秋

生名秋海棠重修鎮江府志

秋海棠花類垂絲海棠色嬌秋開宜幽砌江陰縣志

垂絲海棠一名秋海棠垂絲明媚興化府志

秋海棠花嬌好可愛宜陰溼處重修靖江縣志

秋海棠其花誤投飲食中能殺入萬曆杭州府志

秋海棠相傳昔有女子懷入不至涕泣灑地遂生此

花色如婦面名斷腸花性喜陰溼宜種階砌謂之海

棠者取其色之相似也顧東橋詩云陰葉翠瑤溼薄

英紅粉香絕憐秋苑下復爾見春光陳石亭詩云露

浥秋姿膩風回官袂涼無緣被春色猶得向秋陽此

花盛于金陵二公金陵人故賦詩特工古人咏花多

未及此清石巖逸叟增定致富奇書

秋海棠一名斷腸花嬌冶柔軟真如美人倦妝性喜

陰見日即瘁九月收枝上黑子撒於地上明春即發

枝老根過冬者花發更茂清沈賦名花譜

秋海棠一名八月春為秋色中第一本矮而葉大背

多紅絲如燕脂作界紋花四出以漸而開至末朵結

花屬 秋海棠 五



馬牛類集 卷之三

鈴子生極枝花之嬌冶柔媚真同美人倦妝性喜陰溼多見日色即瘁九月收子撒於盆內或牆下明春自發但老根過冬則花更盛不必澆肥其異種有黃白二色俗傳昔有女子懷人不至涕淚灑地遂生此花故色嬌如女面名爲斷腸花若花謝結子後即剪去來年花發葉稀而盛冬亦畏冷地上須堆以艸蓋之獨昌州定州海棠有香誠異品也清陳湜子 秘傳花鏡  
秋海棠一種較春花更媚春花肖美人秋花更肖美人春花肖美人之已嫁者秋花肖美人之待年者春

花肖美人之綽約可愛者秋花肖美人之纖弱可憐者處子之可憐少婦之可愛二者不可得兼必將娶隣而割愛矣相傳秋海棠初無是花因女子懷人不至涕泣灑地遂生此花名爲斷腸花噫同一淚也灑之林中即產斑竹灑之地上即生海棠淚之爲物神矣哉清李漁問 情偶奇  
春海棠顏色極佳凡有園亭者不可不備然貧士之家不能必有當以秋海棠補之此花便于貧士者有二移根即是不須錢買一也爲地不多牆間壁上皆

雜物類集 卷之三 花屬 秋海棠 六



庶物類考卷之三

可植之性復喜陰秋海棠所取之地皆羣花所棄之地也  
上同

玉簪花

一名白鶴仙本草綱目一名內消花同上一名白鶴  
學圃雜疏一名白萼羣芳譜一名季女同上

俗名氣復烏十

庶物類考卷之三

花屬 玉簪花 一



庶物類纂  
卷之十三

玉簪花

玉簪花一名白萼一名白鶴仙一名季女處處有之  
有宿根二月生苗成叢高尺餘莖如白菜葉大如掌  
團而有尖面青背白葉上紋如車前葉頗嬌瑩七月  
初叢中抽一莖莖上有細葉十餘每葉出花一朶長  
二三寸本小未開時正如白玉搔頭簪形開時  
微綻四出中吐黃蕊七鬢環列一鬢獨長甚香而清  
朝開幕卷間有結子者圓如豌豆生青熟黑根連生  
如鬼臼射干之類有鬢毛死則根有一白新根生則

庶物類纂  
卷之十三  
花屬 玉簪花 二



庶物類集

舊根腐亦有紫花者葉微狹花小於白者葉上黃綠相間名間道花又有一種小紫五月開花小白葉石綠色此物損牙齒不可著牙明王蓋臣一  
如亭羣芳譜種植春初雨後分其勾萌種以肥土勤澆灌即活分時忌鐵器同上

漢武帝寵李夫人取玉簪搔頭後宮人皆效之玉簪花之名始此同上

白萼一名玉簪花未開時其形如簪又名白鶴葉大如扇六月開花質雅素而香水雲錄云三月種玉簪

宜栽肥土取半開含蕊拖麪煎食味甚香美續醫說云有患魚骨鯁或令取白萼根搗汁服之約一盞許明日咽喉腐爛不食而死鎮江府志云又一種花葉俱小色淺紫名紫萼先白萼一月開花香韻比白萼稍劣大抵花有色則無香凡白花多香也明周文華  
致富全書玉簪處處人家栽為花草二月生苗成叢高尺許柔莖如白菘其葉大如掌團而有尖葉上紋如車前葉青白色頗嬌瑩六七月抽莖莖上有細葉中出花朵十數枚長二三寸本小末大未開時正如白玉搔頭



庶物類

簪形又如羊肚蕨菇之狀開時微綻四出中吐黃蕊頗香不結子其根連生如鬼臼射干生薑輩有鬚毛舊莖死則根有一日新根生則舊根腐亦有些花者葉微狹皆鬼臼射干之屬

明李東壁本草綱目

玉簪一名白鶴花宜藜種紫者名紫鶴無香可刈也

明王敬美學圃雜疏

玉簪花春初移種肥土中則茂其花瓣拖麪入少糖霜煎食香清味淡可入清供紫者花小葉上黃綠間道喜水分種盆石栽之可玩

明高濂遵生八牋

玉簪花春初移種肥土中則茂白者七月開花取其含蕊入粉少許過夜女子傅面則幽香可愛紫者花小於白葉上黃綠間初發葉時可觀至開花時則葉一色喜水分種盆石栽之又有一種小紫者五月中花小於白葉石綠色

明王仲遵花史左編

玉簪花一名白萼能消骨鯁不可著牙著牙則裂碎有紫黃二色紫者多黃者佳種不多有

明王思義三才圖會

玉簪花色白喜腴有香

夏且葯圃同春

玉簪一名白鶴質素而香詩云宴罷瑤池阿母家飛

庶物類

花屬 玉簪花 四



庶物類考

璫扶上紫雲車玉簪墮地無入拾化作東南第一花  
又有一種似玉簪而小色淺紫名紫簪亦名紫鶴八

通

玉簪質素而香形如玉簪亦名白鶴一種名紫簪福州

府志

玉簪白色似長簪故名泉州府志

玉簪一名白鶴質素而香治骨鯁沂州府志

玉簪質素而香邵武府志

玉簪葉大如扇花雪色未開如簪故名江陰縣志

玉簪一名白鶴又一種花葉小色淺紫名紫鶴重修鎮江

府志

玉簪巨葉叢生中抽幹作花白瑩如玉名玉簪常熟縣志

玉簪一莖數花含吐以次遞開如削玉抽簪與綠棠

照映王志遠詩雨是濯枝後花疑刻葉成含英標玉

導凝灑溼金莖香入蘭堦暗白依粉署生勝簪憐短

髮秋色倍關情海澄縣志

玉簪紫白二種重修靖江縣志

玉簪以形似名色白可愛九江府志

蕪物類考 卷之二十一 花屬 玉簪花 五



唐物類聚卷之二十三

玉簪花 一名白萼 嘉興縣志

玉簪紫白黃三色 太原府志

白萼一名玉簪花未開時其形如簪潔白如玉清香襲人春初移於肥土性好水盆石中尤宜含蕊之時納粉少許女子清晨傅而尤能助妝又一種花葉俱小色淺紫名為紫萼先白萼一月開花不香 清石巖逸叟增

定致富奇書

玉簪一名白萼葉色如蕉花開吐蕊而潔白堪愛取其含蕊入粉少許過夜女人傅面則幽香可入又有

黃紫二種色俱超塵而香不逮 清沈賦名花譜

培法性喜陰花開時宜以清水澆之 同上

玉簪花一名白萼二月生苗成叢葉大如小團扇七月初抽莖莖有細葉十餘每葉出花一朵花未開時其形如玉搔頭簪潔白如玉開時微綻四出中吐黃蕊七鬢環列一鬢獨長香甜襲人朝開暮卷間或結墨子根連如射干春初須去其老根移種肥地則花多而茂分時忌鐵器性好水盆石中尤宜其花瓣入少糖霜煎食香美可口又法取將開玉簪裝鉛粉在



唐物類彙編卷之二十三

內以線縛其口令乾婦人用以傅面經宿尚香根不可入口最能爛牙齒清陳湜子祕傳花鏡

花之極賤而可貴者玉簪是也插入婦人髻中孰真孰假幾不能辨乃閨閣中必需之物然雷之弗摘點綴籬間亦似美人之遺呼作江臯玉佩誰曰不可清李

漁間情偶奇

李氏曰玉簪處處園圃栽植二月生苗成叢高尺許柔莖如白菘其葉大如扇圓而有尖葉文如車前葉青白色六七月抽莖莖上有細葉中出花十數朵潔

白如玉長二三寸本小末大未開時酷如玉簪形故名又如蘑菇之狀開時微綻四出中吐黃蕊頗香不結子其根連生如鬼臼射干生薑輩有鬚冬月莖枯則下根結一白新根生舊根腐矣亦有些紫花者葉稍狹耳皆鬼臼射干之屬也明倪朱謨本草彙言

蕪物類彙編卷之二十三 花屬 玉簪花 七



庶物類聚  
卷六十三

紫玉簪

一名紫鶴學圃雜疏 一名紫萼致富全書

俗名異華伊勢

庶物類聚 卷六十三

花屬 紫玉簪 一



原  
小  
類  
考

紫玉簪

玉簪花亦有紫花者葉微狹花小於白者葉上黃綠

相間名間道花明王蓋臣二如亭羣芳譜

白萼鎮江府志云又一種花葉俱小色淺紫名紫萼

先白萼一月開花香韻比白萼稍劣大抵花有色則

無香凡白花多香也明周文華致富全書

白萼又一種花葉俱小色淺紫名爲紫萼先白萼一

月開花不香清石巖逸叟增定致富奇書

玉簪亦有紫花者葉微狹明李東壁本草綱目



植物類集

玉簪一名白鶴花宜聚種紫者名紫鶴無香可刈也

明王敬美學圃雜疏

玉簪花有紫黃二色紫者多黃者佳種不多有

明王思義

玉簪又有一種似玉簪而小色淺紫名紫簪亦名紫

鶴八閩通志

玉簪一種名紫簪

福州府志 玉簪又有一種花葉小色淺紫名紫鶴

玉簪又有一種似玉簪而小淺紫色名紫簪花

重修鎮江府志 邵武府志

紫鶴似白鶴而小色淺紫初夏先開

白萼又一種花葉俱小色淺紫名爲紫萼先白萼一

月開花不香

玉簪又有黃紫二種色俱超塵而香不逮

清石巖逸叟增定致富奇書 清沈賦名花譜



魚物類  
卷之十三

小紫

魚物類

卷之十三

花屬

小紫

一



魚物類考卷之三

小紫

玉簪花又有一種小紫五月開花小白葉石綠色

明王

蓋臣二如  
亭羣芳譜

玉簪花又有一種小紫者五月中花花小于白葉石

綠色明王仲遵  
花史左編



唐  
物  
類  
集  
卷  
之  
一  
一

間道花

唐  
物  
類  
集

卷  
之  
一  
一

花  
屬

間  
道  
花

一



魚  
物  
類  
卷  
之  
三

間道花

玉簪花亦有紫花者葉微狹花小於白者葉上黃綠

相間名間道花

明王畫臣二如亭羣芳譜

玉簪花紫者花小葉上黃綠間道喜水分種盆石栽

之可玩

明高濂遵生八牋

玉簪花紫者花小於白葉上黃綠間初發葉時可觀

至開花時則葉一色喜水分種盆石栽之

明王仲遵花史左編

紫玉簪葉上黃綠間道而生比白者差小花亦小而

無香先白玉簪一月而開性亦喜水宜肥盆栽皆可

玉勿負美

卷之三

花屬

間道花

二



庶物類  
卷之三

但不及玉簪之香甜可愛根亦最毒

清陳湜子  
秘傳花鏡







