

庶物類纂

花屬
七十三 七十四

容

太政官文庫			
和書門	特別	第一二	三六二
類	函	架	冊
	五	四	六

內閣文庫	
番號	和 32362
冊數	465 (59)
函號	54 1

共三十



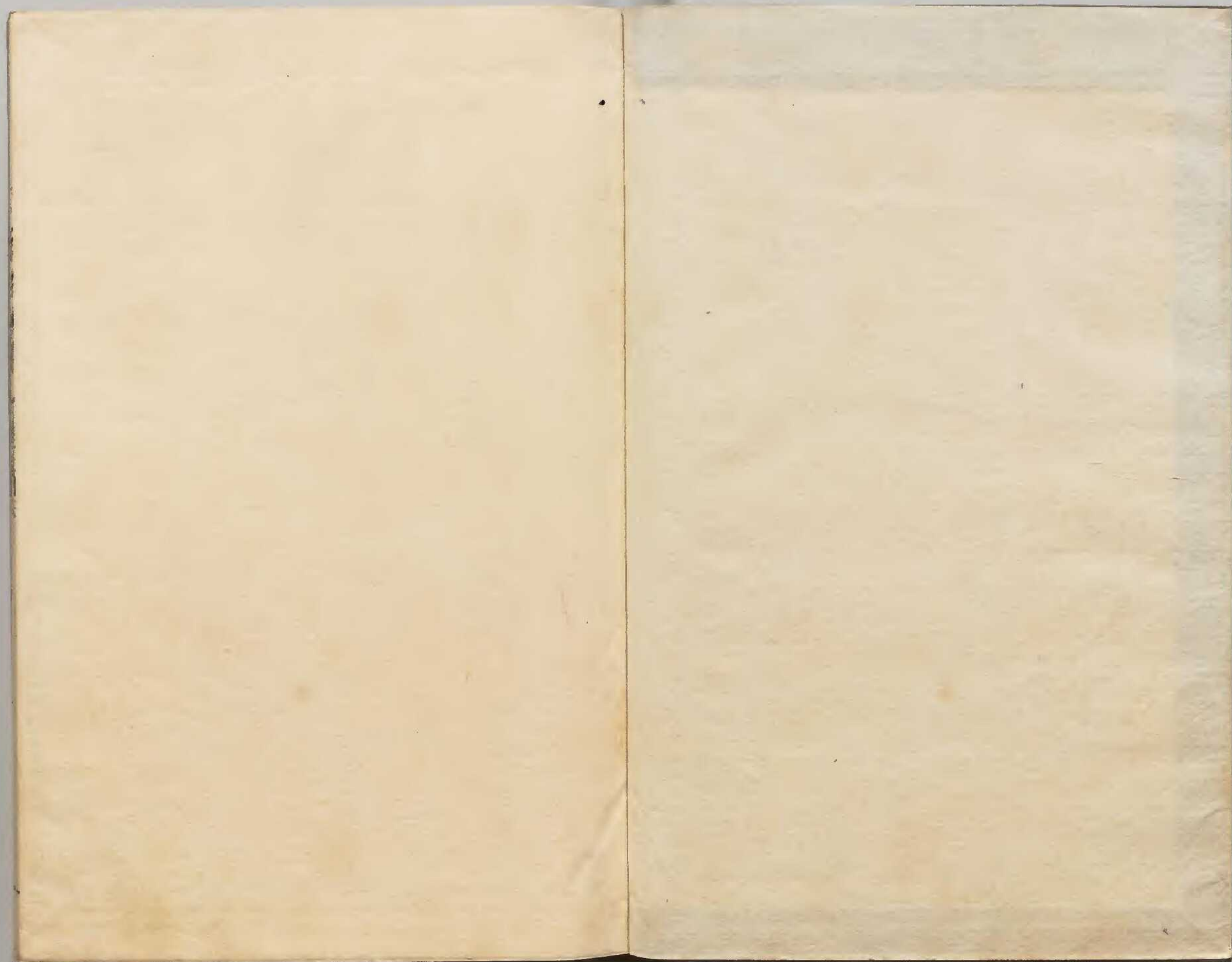
Kodak Gray Scale

A 1 2 3 4 5 6 M 8 9 10 11 12 13 14 15 B 17 18 19



© Kodak, 2007 TM: Kodak







康物類纂花屬卷之七十三目次

水紅花

曼陀羅花

迎陽花

康物類纂

卷之七十三

花屬目次

水紅花

一名紅爾 一名龍古上 一名歸上 一名龍鼓

郭璞爾 一名游龍毛詩草木鳥獸蟲魚疏

雅註 枝葉放縱也龍紅草也陸氏 一名馬蓼○同謹

直連游龍二字為紅草之名 一名鴻藹音顯

亦有此名 一名荭草別名醫錄 一名大蓼本草

一名天蓼同上 一名石龍同上 一名大蓼遺

名紅蓼曲洧 一名火蓼同上 一名雀膝草同上

名水蓱八閩通志 一名大節蓼汀州府誌 一名水蓬花

無勿頁集 卷之七十三 花屬 水紅花

俗名傑他鐵

水紅花

紅、龍古其大者、歸爾雅○歸

俗呼紅草為龍鼓語轉耳晉郭璞

舍人曰紅名龍古其大者名歸詩鄭風云隰有游龍

毛云龍紅草也陸璣云一名馬蓼葉大而赤白色生

水澤中高丈餘郭云俗呼紅草為龍鼓語轉耳宋邢

疏雅

紅草也似蓼而高大多毛故謂之馬蓼歸丘軌反宋

夾滌爾雅註

游龍一名馬蓼葉麤大而赤白色生水澤中高丈餘
唐陸璣毛詩草木鳥獸蟲魚疏

謹按陶隱居云葍草此類甚多今生下溼地極似馬蓼甚長大據陶說則馬蓼自是一種也埤雅云龍紅草也一名馬蓼莖大而赤生水澤中高丈餘爾雅翼云龍紅草也一名馬蓼葉大而赤白色生水澤中高丈餘今人猶謂之水紅草今按水紅黑記草俱有馬蓼之名陶隱居所云馬蓼指黑記草也

葍草即水紅也舊不著所出州郡云生水傍今所在

下溼地皆有之似蓼而葉大赤白色高丈餘爾雅云

紅龍古其大者歸丘追切鄭詩云隰有遊龍是也陸璣

云一名馬蓼謹按馬本作天本經云似馬蓼而大若然馬蓼

自是一種也五月採實今亦稀用但取根莖作湯將

腳氣耳本草圖經

葍草其莖粗如拇指有毛其葉大如商陸葉色淺紅

成穗秋深子成扁如酸棗仁而小其色赤黑而肉白

不甚辛炊爛可食明李東壁本草綱目

紅蓼卽詩所謂遊龍也俗呼水紅江東人別澤蓼呼之爲火蓼道家方書亦有用者呼爲雀膝草取其莖之形似也然澤蓼有二種味辛者酒家用以造麴餘不入用也宋朱弁曲浦舊聞

諸蓼春苗夏茂秋始花花開蓓蘂而細長二寸枝枝下垂色粉紅可觀水邊更多故又名水紅花身高者丈餘節生如竹秋間爛熳可愛明王蓋臣二如亭羣芳譜

蓼花花開蓓蘂而細長二寸枝枝下垂色粉紅可觀惟水邊更多故俗名水紅花也花葉用以煎汁洗脚

瘋癢良明高濂遵生八牋

謹按花史左編作其花葉用以煎汁洗脚瘋癢絕妙八種畫譜瘋作疙

白水荳苗本草名荳草一名鴻藹有赤白二色爾雅云紅藿古其大者歸鄭詩云隰有遊龍是也所在有之生水邊下溼地葉似蓼葉而太長有澀花開紅白又似馬蓼其莖有節而赤味鹹性微寒無毒救飢採嫩苗葉焯熟水浸淘淨油鹽調食洗淨蒸食亦可明徐

光啓農政全書

蓼花格物叢話春苗夏茂秋始華華如紅糝樣不計其數也花能結子樹身高者丈餘節生如竹八九月間點綴爛熳亦甚可愛一種叢生高不下二尺許細莖弱葉似柳其味香辣葉底亦抽短穗著糝糝紅花俗名辣蓼人多賤之明彭大翼張幼學山堂肆考

水蓼本草謂之葑草似蓼而葉大赤白高丈餘詩云隰有游龍是也八閩通志

水紅花俗呼大節蓼即紅蓼也其花可入藥汀州府誌

紅蓼生水次泉州府志

水蓬花好生泥淖中其花纍纍可愛即紅蓼河間府志

蓼爾雅曰葑虞蓼虞澤蓼也有青蓼紫蓼即水紅花江陰縣志

蓼花色深紅者名朱蓼嘉興縣志

葑草即水紅花似蓼葉而大赤白色瓊州府志

蓼花脚氣風癢用花並葉煎汁洗之甚良花開蓓蕾而細長二寸枝枝

垂色彩紅可觀惟水邊更多俗名水紅花清石巖逸叟增定致

富奇書

蓼辛草也有朱蓼青蓼紫蓼香蓼水蓼木蓼馬蓼七

種惟朱紫者葉狹小而厚花開蓓蕾而細長約二寸

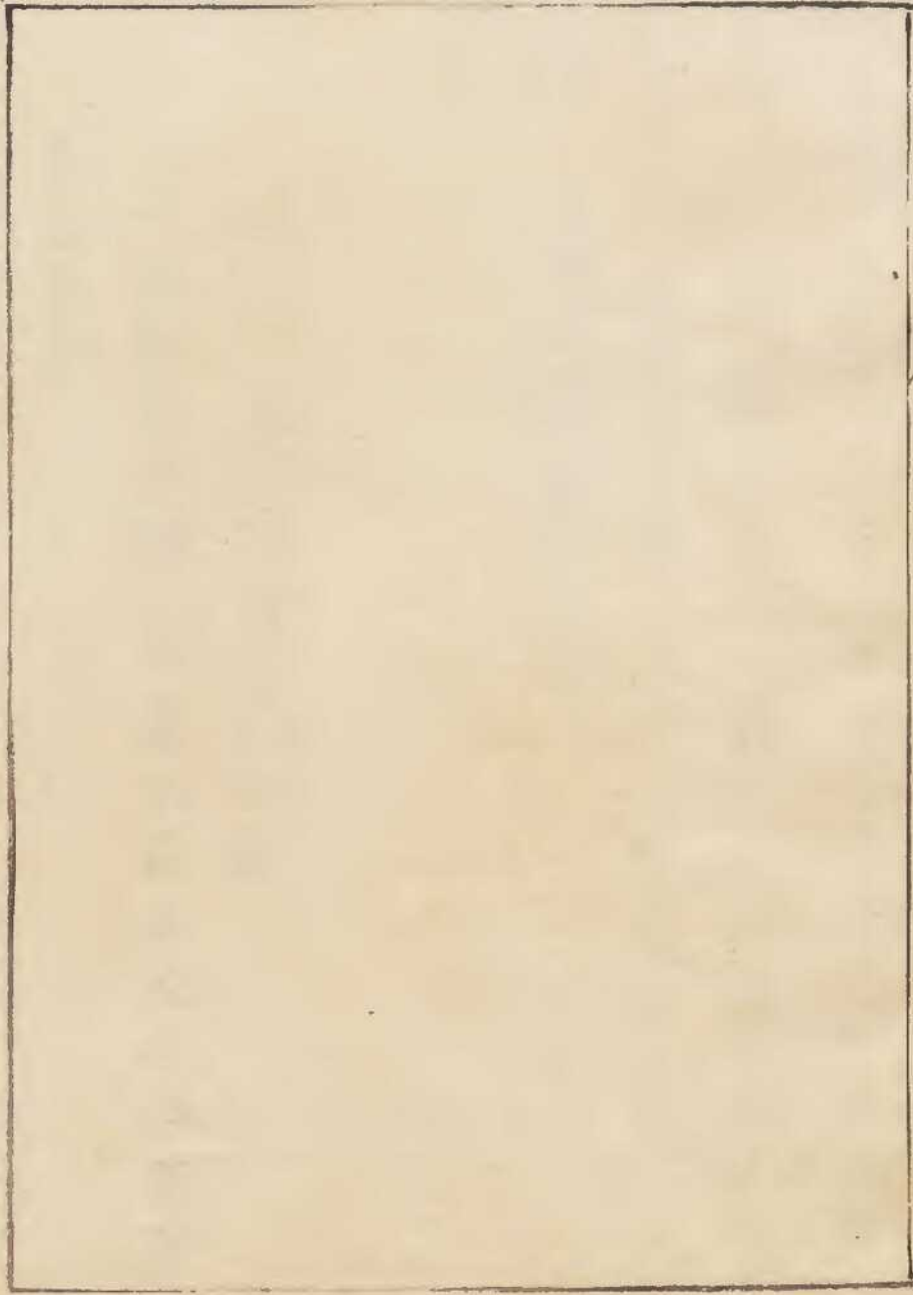
許枝枝下垂色態俱妍可為池沼水濱之點綴若青
蓼香蓼可取為蔬以備五辛盤之用至於馬蓼水蓼
止可為造酒麴中所需并入藥用木蓼考見前
清陳
湜子

秘傳
花鏡

曼陀羅花

一名風茄兒本草綱目一名山茄子同上一名惡客
西溪叢語一名悶陀羅草名山勝

俗名朝鮮挨索革和山城



曼陀羅花

法華經言佛說法時天雨曼陀羅花又道家北斗有
陀羅星使者手執此花故後人因以名花曼陀羅梵
言雜色也茄乃因葉形爾姚伯聲花品呼為惡客李明李

東壁本草綱目

曼陀羅生北土人家亦栽之春生夏長獨莖直上高
四五尺生不芴引綠莖碧葉葉如茄葉八月開白花
凡六瓣狀如牽牛花而大攢花中折駢葉外包而朝
開夜合結實圓而有丁拐中有小子八月采花九月

采實同上

相傳此花笑米釀酒飲令人笑舞米釀酒飲令人舞予嘗試之飲須半酣更令一人或笑或舞引之乃驗也八月采此花七月采大麻子花陰乾等分為末熱酒調服三錢少頃昏昏如醉割瘡灸火宜先服此則不覺苦也同上

草木多種最惡者虎斑百合蛺蝶花金絲芋園亭間決不可植故不如高良薑白蛺蝶尤堪入畫偶種一兩株亦得百合中名麝香者人謂即夜合花根甜可

食宜多種圃中間取佳者為盆供宜與中山最多人取其根餽客香不如家園所種曼陀羅花香狀畧同採食能令人發狂明王敬美學圃雜疏

謹按曼陀羅花洛陽花木記三柳軒雜識學圃雜疏作蔓本草綱目西溪叢語花鏡作曼名山勝槩記作悶

野有胡蔓悶陀羅草能毒人明董傳策渡左江諸瀧記○明湯顯祖名山勝槩

曼陀羅花白漬酒飲之令人發狂雷州府志

曼陀羅產於北地春生夏長綠莖碧葉高二三尺八月開白花六瓣狀似牽牛而大朝開夜合結實圓而有丁拐中有小子又葉形似茄一名風茄兒子紫色亦類乎茄法華經言佛說法時天雨曼陀羅花蓋梵語也清陳淚子秘傳花鏡

迎陽花

一名丈菊羣芳譜 一名西番菊同上 一名西番葵增定致富奇書



迎陽花

丈菊一名西番菊一名迎陽花莖長丈餘幹堅粗如
 竹葉類麻多直生雖有傷枝只生一花大如盤盂單
 瓣色黃心皆作窠如蜂房狀至秋漸紫黑而堅取其
 子種之甚易生花有毒能墮胎明王蓋臣二
 如亭羣芳譜
 西番葵莖如竹高丈餘葉似蜀葵而大花托圓二三
 尺如蓮房而扁花黃色子如草麻子而扁孕婦忌經
 其下能墮胎同上
 丈菊其莖丈餘幹亦堅粗每多直生雖有傷枝只生

一花大如盤盂單瓣色黃心皆作窠如蜂房狀至秋漸紫黑而堅劈而秧之其葉類麻而尖又名迎陽花

明王仲遵花史左編

葵花色黃所云向日傾者無香 夏且葯 圃同春

向日葵花大如碗其心向陽故名 清石巖逸叟增定致富奇書

向日葵一名西番葵高一二丈葉大於蜀葵尖狹多

刻缺六月開花每幹頂上只一花黃瓣大心其形如

盤隨太陽回轉如日東昇則花朝東日中天則花直

朝上日西沉則花朝西結子最繁狀如草麻子而扁

只堪備貢無大意味但取其隨日之異耳又一種名

菟葵一名天葵多生於下澤苗如石龍芮而葉綠如

黃葵花似拒霜白而雅其形至小如初開單葉蜀葵

有檀心色如牡丹之姚黃可愛人多採莖葉灼之可

食 清陳誤子秘傳花鏡

庶物類纂
卷七十四

庶物類纂花屬卷之七十四目次

綬艸

紫花地丁

碎米薺

百脈

景天

金線艸

山蠶豆

歪頭菜

庶物類纂
卷七十四

花屬目次

蘇物類編 卷七十四

薰艸

蘭艸

白花蘭

碧蟬花

狗舌艸

鴛鴦艸

綬草

一名鷓爾雅

俗名貌地事利

蘇物類編 卷七十四

花屬 綬草

一

魚物類編 卷七十四

綬草

鷓綬 爾雅○鷓音逆

小草有雜色似綬 音郭璞爾雅註

鷓者雜色如綬文之草也詩陳風云邛有旨鷓陸璣

疏云鷓五色作綬故曰綬草是也 宋邢昺爾雅疏

鷓音逆郭云小草有雜色似綬疑即赤孫施草也 宋鄭

夾滌爾雅註

謹按鷓草非赤孫施草也

鷓爾雅作鷓說文作鷓爾雅云鷓綬郭璞云小草有

雜物類編 卷七十四 花屬 綬草 二

雜物類編 卷七十四

雜色似綬。劉瑾云：鷓鴣本鳥名，亦名綬鳥。咽下有囊如小綬，具五色。鷓草因似而取義。清王金孺詩 經廣大全

紫花地丁

一名齧。爾雅一名苦董。同上一名董葵。郭璞爾雅註一名旱芹。本草綱目一名紫花地丁。同上一名箭頭草。同上一名獨行虎。同上一名羊角子。同上一名米布袋。同上一名董董菜。農政全書一名金芥菜。物理小識

俗名思密列。山城又思貌。秃利法奈。同上一名哥埋肥已忽索。筑後州

雜物類編 卷七十四 花屬 紫花地丁 一

魚...
物...
類...
第...
七...
世...
四...

紫花地丁

切齒苦董爾雅

今董葵也葉似柳子如米泔食之滑晉郭璞爾雅註

齧一名苦董可食之菜也郭云今董葵也葉似柳子

如米泔食之滑者本草唐本註云此菜野生非人所

種俗謂之董菜葉似蕺花紫色者內則云董萱粉榆

是也本草云味甘此云苦者古人語倒猶甘草謂之

太苦也宋邢昺爾雅疏

即董葵也葉似柳子如米泔食之滑宋鄭夾漈爾雅註

雜物類聚卷之十四 花屬 紫花地丁 二

紫花地丁處處有之其葉似柳而微細夏開紫花結
 角平地生者起莖溝壑邊生者起蔓普濟方云鄉村
 籬落生者夏秋開小白花如鈴兒倒垂葉微似木香
 花之葉此與紫花者相戾恐別一種也明李東壁
本草綱目
 董董菜一名箭頭草生田野中苗初搨地生葉似鉞
 箭頭樣而葉蒂甚長其後葉間攬莖開紫花結三瓣
 蒴兒中有子如芥子大茶褐色味甘救飢採苗葉燂
 熟水浸淘淨油鹽調食明徐光啓
農政全書
 治病今人傳說根葉搗傳諸腫毒同上

紫花地丁俗名米布袋重修鎮
江府志

紫花地丁一名箭頭草治癰疽一切諸毒重修靖
江縣志

箭頭艸即金芥菜葉形三角簷尖有齒梗如圓莖劈

半半有三稜四月開紫花冬枯乾末之四
兩合山豆根

兩乳香沒藥五錢兒茶三錢水敷癰腫最神清皖桐方氏
物理小識

紫花地丁一切癰腫發背疔瘡腫毒用紫花
地丁草白麩和丁宿貼之神効一名箭

頭草一名獨行虎處處有之葉似柳而微細夏開紫

花結角平地生者起莖溝壑邊生者起蔓又一種夏

秋開小白花如鈴兒倒垂微似木香花之葉者此與

紫花者相戾紫花治無名諸腫清石巖逸叟增定致富奇書

紫花地丁一名獨行虎隨在有之葉青而肥根直如釘仲夏開紫色花結細角平地生者起莖可以不扶

溝壑邊生者起蔓必待竿扶又一種白花者不入藥

清陳誤子秘傳花鏡

謹按證治準繩云地丁即太薊也一云翦刀草開

黃花者名黃花地丁開紫花者名紫花地丁又云

紫花地丁即紫花鹿躑草又云紫花地丁麥熟時

有之開紫花質甚脆如蒲公英狀但蒲公英開黃

花地丁開紫花觀此說則紫花地丁亦有數品

地丁有紫花白花二種治疔腫惡瘡兼療癰疽發背

無名腫毒其花紫者莖白白者莖紫故可通治疔腫

或云隨疔腫之色而用之但漫腫無頭不赤不腫者

禁用以其性寒不利陰疽也清張璐本經逢原

治瘰癧以白花地丁水煎服清陳三農證治大還

火痘毒盛遇火冷白花地丁瀘汁和淡白酒漿少服

之立解同上

燕
小
茶
篇
卷
七
四

碎米薺

俗名禮莫傑法奈

燕
物
類
卷
七
四

花屬

碎米薺

一

庶類
卷之七十四

碎米薺

碎米薺如布穀想為民飢天雨粟官倉丁月一開放
造物生生無盡藏救飢三月采止可作薺
野明王磐
謹按碎米薺花可愛其花有淺紅者深紅者白色
者又有一花半邊紅半邊白者

庶類
卷之七十四

花屬 碎米薺 二

魚鱗
牙
類
編
卷
七
十一
四

百脈

俗名密也哥古索

蘇
勅
類
纂
卷
七
十一
四

花
屬
百
脈

本草綱目
卷七十四

百脈

百脈唐本注云葉似首蓿花黃根如遠志二月八月

採根日乾宋唐慎微證類本草

百脈根唐書作柏脈根肅州歲貢之千金外臺大方

中亦時用之今不復聞此或者名稱又不同也明李東壁

本草綱目

蘇物類纂 卷七十四 花屬 百脈 二

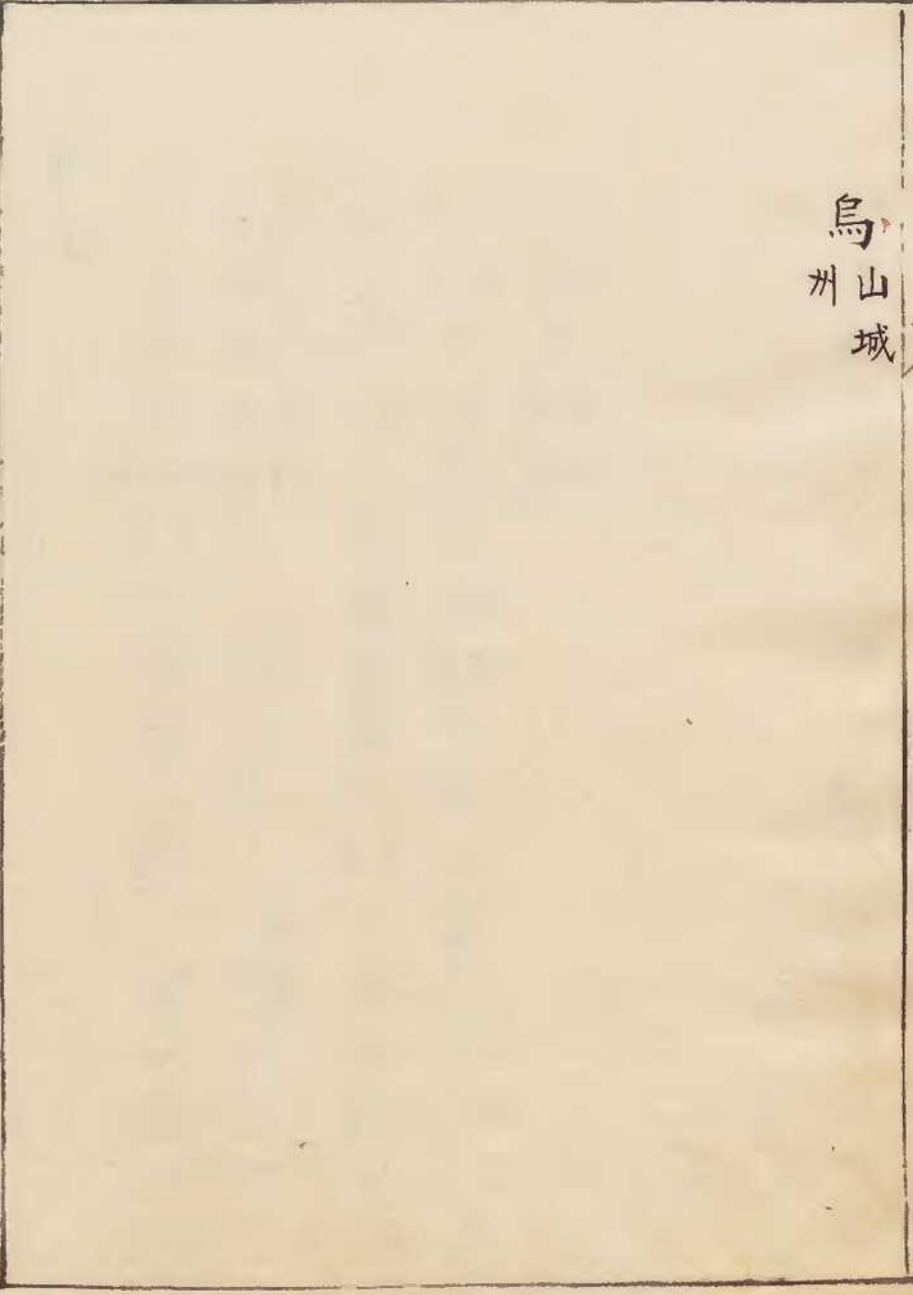
景天

一名戒火神農本草 一名慎火同上 一名火母名醫別錄
 ○謹按本草一名救火 一名據火同上 一名
 彙言作火丹 一名牆頭草炮灸大法 一名仙指甲丹
 辟火本草綱目 一名護火酉陽雜俎 一名水母花山堂肆考
 心法附餘 一名獨腳蓮湖廣總志

俗名勿忽賴密忽索加賀州 又名皿莫計異促

唐
宋
明
清
七
十
四

烏山
州城



景天

景天陶隱居云今人皆益盛養之於屋上云以辟火
葉可療金瘡止血以洗浴小兒去煩熱驚氣廣州城
外有一樹云大三四圍呼為慎火樹江東者甚細小
方用亦稀其花入服食衆藥之名此最為麗今注皇
朝收復嶺表得廣州醫官問其事曾無慎火成樹者
蓋陶之誤爾臣禹錫等謹按蜀本圖經云慎火草葉
似馬齒莧而大嘉祐補
註本草
景天生泰山山谷今南北皆有之人家多種於中庭

雜物類纂

卷三十四

花屬

景天

二

或以盆盛植於屋上云以辟火謂之慎火草春生苗葉似馬齒而大作層而上莖極脆弱夏中開紫碎花秋後枯死亦有宿根者四月四日七月七日採其花并苗葉陰乾本草圖經

景天陶隱居既云今人皆盆盛養之於屋上即知是草藥又言廣州城外有一株云可三四圍呼為慎火木既曰云即非親見也蓋是傳聞亦非誤耳乃陶之輕聽也然極易種但折生枝置土中澆溉旬日便生根宋寇宗奭本草衍義

景天人多栽于石山上二月生苗脆莖微帶赤黃色高下二尺折之有汁葉淡綠色光澤柔厚狀似長匙頭及胡豆葉而不尖夏開小白花結實如連翹而小中有黑子如粟粒其葉味微甘苦煉熟水淘可食明李

東璧本草綱目

景天一名慎火一名戒火一名護火草一名辟火人多種於石山上二月生苗脆莖微帶黃赤色高下二尺折之有汁葉淡綠色光澤柔厚狀似長匙頭及胡豆葉而不尖夏開小白花結實如連翹而小中有黑

子如粟其葉味苦平無毒治大熱火瘡諸蠱寒熱瘵
 金瘡止血除熱狂赤眼頭痛寒熱游風女人帶下可
 煨硃砂苗葉花竝可用葉煮熟水淘可食南北皆有
 人家多種於中庭或盆栽置屋上以防火極易生折
 枝置土中澆灌旬日便活明王蓋臣二如亭羣芳譜
 治走馬火丹用景天一名慎火草一名仙指甲不拘
 多少搗爛取汁塗之即効明方廣丹溪心法附餘
 慎火草即牆頭草色綠極脆搗汁同酒飲下而搗敷
 咬傷處立愈明繆仲醇炮灸大法

本草記廣州有慎火樹樹大三四圍慎火即景天也
 俗呼為護火草唐段成式酉陽雜俎

謹按明王濟君子堂日詢手鏡云有樹曰龍骨其
 根大者如栢椹幹如臂而扁新發者亦然根至顛
 頂皆有刺手不可觸以之編籬堅過於墻伐枝挿
 地即活皮色青翠可愛葉如楊梅十月後脫至三
 月發幹葉俱有白汁其花黃心紅瓣蒂著幹廣東
 又呼為火殃酉陽雜俎中有慎火木亦名護火多
 種盆缶中置屋上開紅白花倦遊錄以雜俎所云

者即龍骨又名烽火木斷之有白汁所見龍骨誠如倦遊錄所言但不言有刺以其稱龍骨故畧之爾若云其汁著入肌膚遂成瘡痂則余未之知意者雜俎所載慎火木或別有種

酉陽雜俎云廣州有慎火木大三四圍慎火本艸一名景天俗亦名護火多以盆缶植之置屋上其花紅白細錯如錦予嘗兩至番禺段成式所謂慎火乃烽火木耳又名龍骨其幹葉若慎火斷之有白汁著入肌膚遂成瘡痂亦無花蓋不者誤傳也倦遊錄宋江少

虞皇朝

類苑

南越志廣州有樹可以禦火山北謂之慎火或謂之戒火多種屋上以防火也南中無霜雪故成樹開紅白花斷之有白汁倦遊錄謂即龍骨樹也明陳仁錫潛確居類書

雜俎慎火即景天也俗呼為慎火草本草曰一名水

母花主明目輕身明彭大翼張幼學山堂肆考

戒火人家用瓦缶植之云以警火八閩通志

謹按福州府志無云字

庶物類編卷七十四

景天本草云出安陸四月採花苗陰乾極利瘡科
一名救火又名慎火圖經云春生苗葉如馬齒而大
夏中開紅紫碎花秋後枯槁俗呼獨腳蓮湖廣總志

金線草

一名重陽柳致富全書 一名蟹殼草同上

俗名異華勿已加賀州

蕪物類編卷七十四

花屬 金線草 一

本草綱目卷之七十四

金線草

金線草俗名重陽柳草類莖紅葉圓其長不盈尺重陽時吐枝生紅花附其枝上花甚細雁山志云金線草一名蟹殼草葉圓如蟹殼蔓生節間有紅線長尺許或生巖石上與井池邊性亦寒涼治湯火瘡最効

明周文華
致富全書

金線草俗名重陽柳草類莖紅葉圓重陽時發枝條生紅花附于枝上雁山志云即蟹殼草葉圓如蟹殼節間有紅線長尺許或生巖石上與井池邊性寒能

治湯火瘡 清石巖逸叟增 定致富奇書

金線草俗名重陽柳長不盈尺莖紅葉圓重陽時特發枝條有細紅花累累附於枝上別自一種風致一云即蟹殼草葉圓如蟹殼節間有紅線條長尺許生巖石上或井池邊性寒涼能治湯火瘡 清陳漢子秘傳花鏡

山鰲豆

一名山碗豆 救荒本草

俗名尼施已促烏 加賀州

庶物類編 卷七十四

山蠶豆

山蠶豆一名山碗豆生密縣山野中苗高尺許其莖
密而劔脊葉似竹葉而齊短兩兩對生開淡紫花結
小角兒其豆扁如豔豆味甜救飢採取角兒煮食或
打取豆食皆可明周憲王
救荒本草

蕪物類編 卷七十四

花屬 山蠶豆 二

麻
小
類
身
身
七
四

歪頭菜

俗名他尼華達施
山城

雜
物
類
卷
之
四

花
屬
歪
頭
菜

本草綱目
卷之七十一

歪頭菜

歪頭菜出新鄭縣山野中細莖就地叢生葉似豇豆
葉而狹長背微白兩葉竝生一處開紅紫花結角比
豌豆角短小扁瘦葉味甜救飢採葉燂熟油鹽調食

明周憲王
救荒本草

蘇物類彙編

花屬 歪頭菜 二

本草綱目
卷之七十四

薰草

一名蕙草
南方草
木狀

俗名施也
華烏促烏
山城州

蘇物類集
卷之七十四

花屬
薰草

本草綱目卷之四十一

薰草

又西百二十里曰浮山多盼木音美目盼枳葉而無

傷枳刺針也能木蟲居之在樹有草焉名曰薰音草

麻葉而方莖赤華而黑實臭如靡蕪靡蕪香草易曰其臭如蘭眉無

兩佩之可以已癘西山經郭氏傳

蕙草一名薰草葉如麻兩兩相對氣如靡蕪可以止

癘出南海晉嵇含南方草木狀

公言蘭蕙二草今人益無識者或云藿香為蕙草王氏

談錄

世以蕙草蓋即薰草臭如薜蘿可以已厲故古之祓除以此草薰之因謂之薰草王逸章句云茵薰也今之零陵香宋謝翱楚辭芳草譜

謹按薰草與零陵香各別

蕙則薰也○本草麻葉方莖赤花黑實陳藏器曰即零陵香也今平樂府昭平有之編之為薦黃魯直曰一幹一花者蘭一幹數花者蕙如魯直說則夏秋冬之蘭皆蕙矣蘭蒞之蕙各別山谷強安以名王洙曰藿香為蕙草亦泥清方以智通雅

蘭草

- 一名水香神農本草 一名煎澤草嘉祐補註本草 一名蘭
- 香同上 一名蘭澤香同上 一名燕尾香同上 一名香
- 水蘭同上 一名大澤蘭炮炙論 一名女蘭本草綱目
- 名香草同上 一名省頭草同上 一名孩兒菊同上
- 名千金草同上 一名醒頭草東臯握靈本草 一名蘭毛詩
- 草木鳥獸蟲魚疏 一名都梁香荊州記

唐本草卷之七十四

蘭草

蘭草陶隱居云方藥俗人並不復識用太吳即應是吳國爾太伯所居故呼太吳今東間有煎澤草名蘭香亦或是此也生溼地李云是今人所種似都梁香草唐本注云此是蘭澤香草也八月花白人間多種之以飾庭池溪水澗傍往往亦有陶云不識又言煎澤草或稱李云都梁香近之終非的識也今按別本注云葉似馬蘭故名蘭草俗呼為燕尾香時人皆煮水以浴療風故又名香水蘭陶云煎澤草唐本注云

蘇物類彙編

花屬 蘭草 二

蘭澤香竝非也。臣禹錫等謹按蜀本圖經云葉似澤
蘭尖長有岐花紅白色而香生下溼地陳藏器云蘭
草與澤蘭二物同名陶公竟不能知蘇亦強有分別
按蘭草本功外主惡氣光澤可作膏塗髮生澤畔葉
光潤陰小紫五月六月採陰乾婦人和油澤頭故云
蘭澤李云都梁是也蘇注蘭草云八月花白人多種
於庭池此卽澤蘭非蘭草也澤蘭葉尖微有毛不光
潤方莖紫節初採微辛乾亦辛入產後補虛用之已
別出中品之下蘇乃將澤蘭注於蘭草之中殊誤也

本草綱目卷之七十四

廣志云都梁香出淮南亦名煎澤草盛洪之荊州記
曰都梁縣有山山下有水清淺其中生蘭草因名爲
都梁亦因山爲號也

嘉祐補
註本草

蘭草諸家之說異同是曾未的識故無定論葉不香
惟花香今江陵鼎澧州山谷之間頗有山外平田卽
無多生陰地生於幽谷益可驗矣葉如麥門冬而闊
且韌長及一二尺四時常青花黃中間葉上有細紫
點有春芳者爲春蘭色淡秋芳者爲秋蘭色淡秋蘭
稍難得二蘭移植小檻中置座右花開時滿室盡香

蘇勸頤藥

花屬 蘭草 三

庶物類纂 卷七十三

與他花香又別唐白樂天有種蘭不種艾之詩正謂此蘭矣今未見用者本經蘇注八月花白此即澤蘭也
宋冠宗爽
本草衍義

蘭草澤蘭一類二種也俱生水旁下溼處二月宿根生苗成叢紫莖素枝赤節綠葉葉對節生有細齒但以莖圓節長而葉光有岐者為蘭草莖微方節短而葉有毛者為澤蘭嫩時竝可採而佩之八九月後漸老高者三四尺開花成穗如鷄蘇花紅白色中有細子雷斅炮炙論所謂大澤蘭即蘭草也小澤蘭即澤

蘭也禮記佩悅蘭茝楚辭紉秋蘭以為佩西京雜記載漢時池苑種蘭以降神或雜粉藏衣書中辟蠹者皆此二蘭也今吳人蒔之呼為香草夏月刈取以酒油灑制纏作把子貨為頭澤佩帶與別錄所出大吳之文正相符合諸家不知二蘭乃一物二種但功用有氣血之分故無定指惟冠氏朱氏誤尤甚故考正于下或云家蒔者為蘭草野生者為蘭澤亦通
明李東璧

本草綱目

冠宗爽曰蘭草諸家之說異同乃未的識故無定論

蕪物類纂 卷七十三 花屬 蘭草 四

今江陵鼎澧州山谷之間頗有之山外平田即無多
生陰地幽谷葉如麥門冬而闊且韌長及一二尺四
時常青花黃綠色中間瓣上有細紫點春芳者為春
蘭色淡秋芳者為秋蘭色淡開時滿室盡香與他花
香又別朱震亨曰蘭葉稟金水之氣而似有火人知
其花香之貴而不知其葉有藥方蓋其葉能散久積
陳鬱之氣甚有力即今之栽置座右者時珍曰二氏
所說乃近世所謂蘭花非古之蘭草也蘭有數種蘭
草澤蘭生水旁山蘭即蘭草之生山中者蘭花亦生

山中與三蘭迥別蘭花生近處者葉如麥門冬而春
花生福建者葉如菅茅而秋花黃山谷所謂一幹一
花為蘭一幹數花為蕙者蓋因不識蘭草蕙草遂以
蘭花強生分別也蘭草與澤蘭同類故陸璣言蘭似
澤蘭但廣而長節離騷言其綠葉紫莖素枝可紉可
佩可藉可膏可浴鄭詩言士女秉簡應劭風俗通言
尚書奏事懷香握蘭禮記言諸侯贄薰大夫贄蘭漢
書言蘭以香自燒也若夫蘭花有葉無枝可玩而不
可紉佩藉浴秉握膏焚故朱子離騷辨證言古之香

草必花葉俱香而燥溼不變故可刈佩今之蘭蕙但
花香而葉乃無氣質弱易萎不可刈佩必非古人所
指甚明古之蘭似澤蘭而蕙即今之零陵香今之似
茅而花有兩種者不知何時誤也熊大古冀越集言
世俗之蘭生于深山窮谷決非古時水澤之蘭也陳
遜齋閑覽言楚騷之蘭或以爲都梁香或以爲澤蘭
或以爲猗蘭當以澤蘭爲正今人所種如麥門冬者
名幽蘭非真蘭也故陳止齋著盜蘭說以譏之方虛
谷訂蘭說言古之蘭草即今之千金草俗名孩兒菊

者今之所謂蘭其葉如茅而嫩者根名土續斷因花
馥郁故得蘭名也楊升菴云世以如蒲萱者爲蘭九
畹之受誣久矣又吳草廬有蘭說甚詳云蘭爲醫經
上品之藥有枝有莖草之植者也今所謂蘭無枝無
莖因黃山谷稱之世遂謬指爲離騷之蘭寇氏本草
亦溺于俗反疑舊說爲非夫醫經爲實用豈可誤哉
今之蘭果可利水殺蠱而除痰癖乎其種盛于閩朱
子乃閩人豈不識其土產而反辨析如此世俗至今
猶以非蘭爲蘭何其惑之難解也嗚呼觀諸儒之明

本草綱目卷之十四

析如此則冠朱二氏之誤可知而醫家用蘭草者當不復疑矣同上

沈則施先生曰按古書云二蘭須要辨識明白大澤蘭即蘭草名孩兒菊也莖葉皆圓根色青黃能生血調氣養營氣小澤蘭即澤蘭名都梁香也莖方葉斑根尖能破血通積但二蘭形色有殊用治迥別明倪朱謨

本草彙言

冠宗爽朱丹溪並以蘭草為山蘭之葉李時珍集眾說以譏之昂按蘭蕙清芬佳品何以獨不入本草乎

蘭草即非蘭葉然蘭葉亦有功用自可治病也按別本云蘭葉甘寒清肺開胃消痰利水調經解鬱李士材曰蘭葉稟金水之氣故入肺藏東垣方中常用之內經所謂治之以蘭除陳氣者是也余屢驗之聞產者力勝清汪昂本草備要

謹按諸說又具于第五十五卷蘭花中

蘭草生都梁今南中亦有之蘭草澤蘭一類二種紫莖素枝赤節綠葉葉對節生有細齒但以莖圓節長而葉光有岐者為蘭草莖略方節短而葉有毛者為

澤蘭吳人總謂之醒頭草風乾用清王翊東臯握靈本草

簡即蘭香草也春秋傳曰刈蘭而卒楚辭云紉秋蘭

以為佩孔子曰蘭當為王者香草皆是也其莖葉似

藥草澤蘭但廣而長節節中赤高四五尺漢諸池死

及許昌宮中皆種之可著粉中故天子賜諸侯薜蘭

藏衣著書中辟白魚唐陸璣毛詩草木鳥獸蟲魚疏

謹按詩經說約引呂記曰蘭即今之蘭勺藥即今

之勺藥陸璣必指為他物者蓋泥毛公香草之言

必欲求香於柯葉置其花而不論爾此說非也蘭

花生於溪谷之間蘭草溪水澗傍富有之鄭人方春之月於溱洧之上相與秉之者明是蘭草而非蘭花也陸氏說得之

朱子曰今蘭雖香而不可佩離騷紉秋蘭為佩當是

都梁合溪曰騷多託辭然蘭固古人所佩服容臭者

智謂從前溺于牽引致亭以山蘭春華不知其四時

華也九歌春蘭秋菊可以不泥秋矣首插袖懷皆佩

豈必末之入於纓乃為容臭佩邪清方以智通雅

內經言治之以蘭所謂都梁香正今之省頭香也大

抵入藥當如綱目所說若稱幽蘭在溪谷不以無入而不芳左傳曰蘭有國香豈有非今之蘭花者乎夫曰國香矣曾謂此省頭草而當之哉同上
蘭一名水香一名都梁香葉與澤蘭相似紫梗赤節高四五尺其葉光潤米長開白花喜生水旁故人多種於庭池可殺蟲毒除不祥著衣書中能辟白魚蛙清陳淚子秘傳花鏡
廣通縣東響水關產蘭綠葉紫莖春華秋馥蓋楚騷所稱紉佩之蘭也人家盆植如蒲萱者蓋蘭之別種

曰蓀與芷耳時川姜子見而采之以贈予知九畹之受誣千載矣丁旦而雪作采蘭引明楊升菴文集

唐
中
類
纂
卷
七
十
四

白花蘭

雜
物
類
纂
卷
七
十
四

花
屬
白
花
蘭
一

唐本草卷之七十四

白花蘭

蘭草唐本注云此是蘭澤香草也八月花白人間多
種之以飾庭池溪水澗傍往往亦有陶云不識又言
煎澤草或稱李云都梁香近之終非的識嘉祐補註本草
蘇注蘭草云八月花白人多種於庭池此即澤蘭非
蘭草也同上

謹按蘭草花有紅白色者又有白色者唐本註云
八月花白此不誤也掌禹錫冠宗奭皆謂八月花
白此即澤蘭非蘭草也其說卻誤矣

本草綱目卷之七十四

簡一名水香一名都梁香葉與澤蘭相似紫梗赤節
高四五尺其葉光潤米長開白花喜生水旁故人多
種於庭池可殺蟲毒除不祥著衣書中能辟白魚蛙
清陳淚子
秘傳花鏡

碧蟬花

一名鴨跖草嘉祐補註本草一名雞舌草上同一名鼻
斫草上同一名碧竹子上同一名竹雞草本草綱目一
名竹葉菜上同一名淡竹葉上同一名耳環草上同
一名藍姑草上同一名琉璃草準證治繩一名花管
草上同一名地篇蓄上同一名碧鳳花洛陽花一本記
名鴨腳上同一名竹青永嘉郡記一名翠蝴蝶農政全書
一名翠娥眉上同一名宜竹花上同一名倭青花
上同一名淡竹花遵生八牋一名藍燕脂草通雅一名

藥物類集 卷之七十四 花屬 碧蟬花 一

本草綱目卷之十四

小青
鏡花

俗名紫由忽索
州山城

碧蟬花

鴨跖草生江東淮南平地葉如竹高一二尺花淡碧
有角如鳥觜北人呼為雞舌草亦名鼻斫草吳人呼
為跖跖斫聲相近也一名碧竹子花好為色嘉祐補
註本草
竹葉菜處處平地有之三四月生苗紫莖竹葉嫩時
可食四五月開花如蛾形兩葉如翅碧色可愛結角
尖曲如鳥喙實在角中大如小豆豆中有細子灰黑
而皺狀如蠶屎巧匠採其花取汁作畫色及彩羊皮
燈青碧如黛也明李東璧
本草綱目

無物類纂卷之十四 花屬 碧蟬花 二

竹鷄草其葉如竹葉花翠藍色明方廣丹溪心法附餘

淡竹葉南人入藥多用淡竹肉薄節稀質小不可刺

船節間有粉者是吳人謂之白眼淡可剖作履者是

草本開藍花名淡竹者誤也清王翊東臯握靈本草

青田縣有草葉似竹可染碧名爲竹青此地所豐草

故名青田晉鄭緝之永嘉郡記

淡竹花開二瓣色最青翠鄉人用綿收之貨作畫

燈青色并破綠等用明高濂遵生八牋

淡竹花性最涼其葉煎湯飲可治一切熱病明王仲遵花史

左編

淡竹葉如竹花開二瓣色最青翠鄉人用綿收之貨

作畫燈青色并破綠等用明王思義三才圖會

竹節菜一名翠蝴蝶又名翠娥眉又名筍竹花一名

倭青草南北皆有今新鄭縣山野中亦有之葉似竹

葉微寬短莖淡紅色就地叢生攬節似初生嫩葦節

稍葉間開翠碧花狀類蝴蝶其葉味甜救飢採嫩苗

葉燂熟油鹽調食明徐光啓農政全書

玄扈先生曰南方名淡竹葉嘗過上同

鴨跖草葉如竹花深碧有角如鳥嘴北人呼雞舌草

明鄧元錫函史

鴨跖俗名淡竹葉夏開花青碧可愛畫家取汁用之

如黛重修鎮江府志

鴨跖草即藍燕脂草也杭州以綿染其花作燕脂為

夜色一名竹雞草耳環草藍姑草碧蟬花亦曰淡竹

葉永嘉記青田縣以產草似箬呼為竹青而縣名青

田清方以智通雅

淡竹葉處處有之三四月生苗紫莖竹葉花如蛾形

兩葉如翅碧翠可愛畫工採其花取汁作畫清石巖逸叟增

定致富奇書

淡竹葉一名小青一名鴨跖草多生南浙隨在有之

三月生苗高數寸蔓延於地紫莖竹葉其花儼似蛾

形只二瓣下有綠萼承之色最青翠可愛土人用綿

收其青汁貨作畫燈夜色更青畫家用以破綠等用

秋末抽莖結小長穗如麥冬而更堅硬性喜陰溼清陳

誤子秘傳花鏡

淡竹隱生嫩苗葉綠花碧根鬚結子與竹絕然不同

性專淡滲下降故能去煩熱清心利小便根能墮胎

催生清張璐本
經逢原

謹按碧蟬花一名淡竹葉又別有一種淡竹葉其
根名碎骨子能墮胎催生張氏不究其名同而實

異妄為之說豈不謬哉

碧鳳花一名鴨腳宋鄞江周氏
洛陽花木記

狗舌草

俗名烏施那施他山城
州

狗舌草

狗舌唐本注云葉似車前無文理抽莖花黃白細叢

生渠塹溼地嘉祐補註本草

狗舌生渠塹溼地取生葉似車前而無文理抽莖開

花黃白色四月五月採莖暴乾明李東壁本草綱目

鳥羽類纂
卷七十四

鴛鴦草

鳥羽類纂
卷七十四

花屬
鴛鴦草
一

鴛鴦草

鴛鴦草春葉晚生其稚蘆在葉中兩兩相向如飛鳥

對翔翠蘆對生甚似匹鳥逼而觀之勢若偕矯宋宋祁益

部方物畧記

鴛鴦草葉晚生其稚蘆在葉中兩兩相向如飛鳥對

翔明王蓋臣二如亭羣芳譜

庶
物
類
纂
卷
七
十四

