

庶物類纂

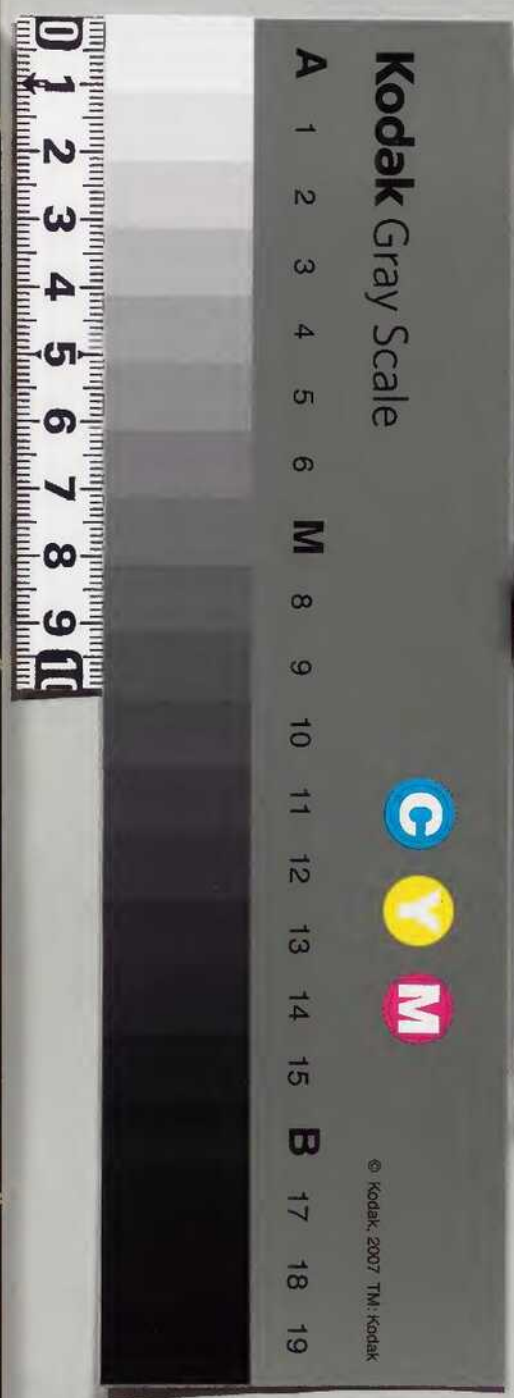
花屬
自七十五至七十七

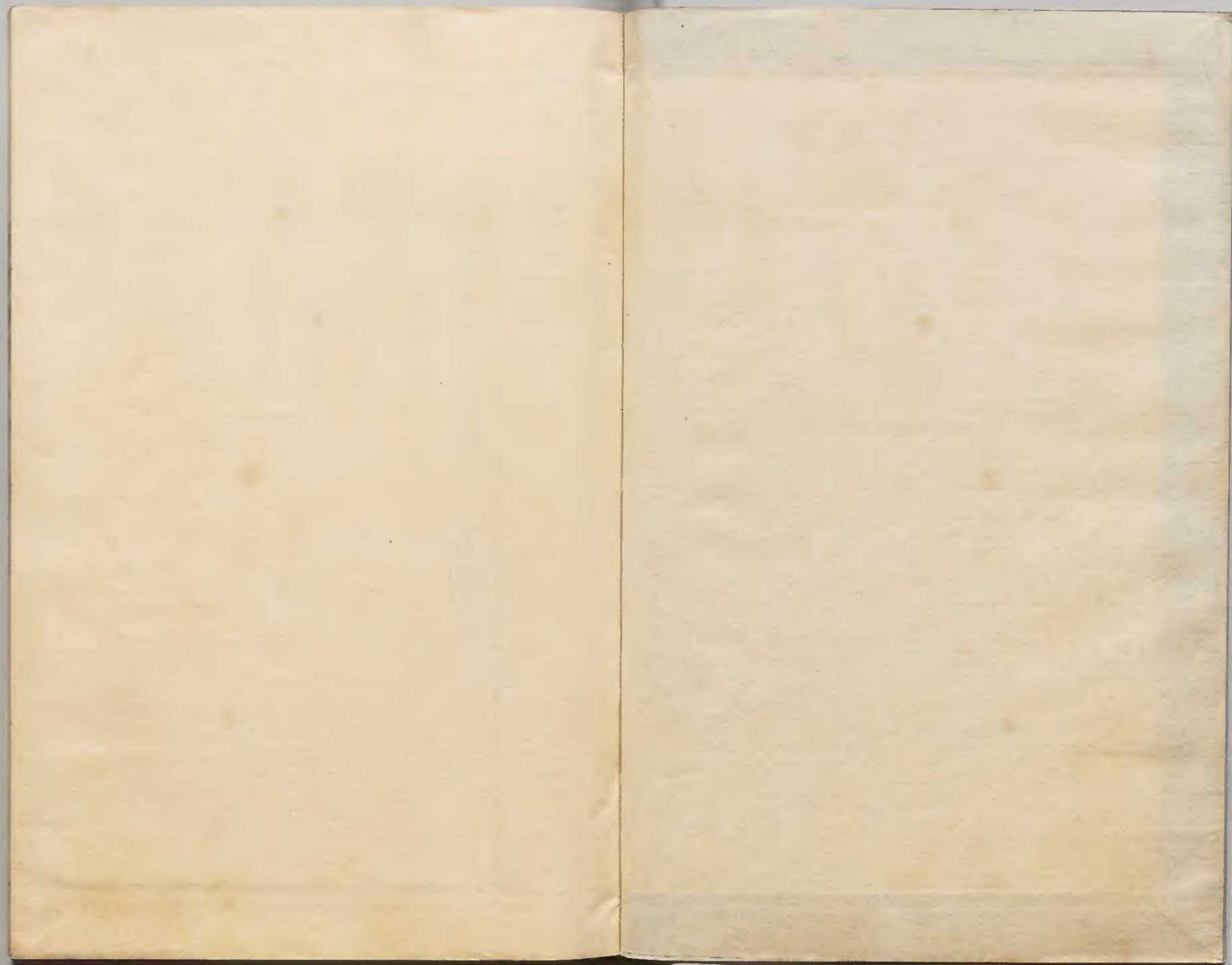
卷

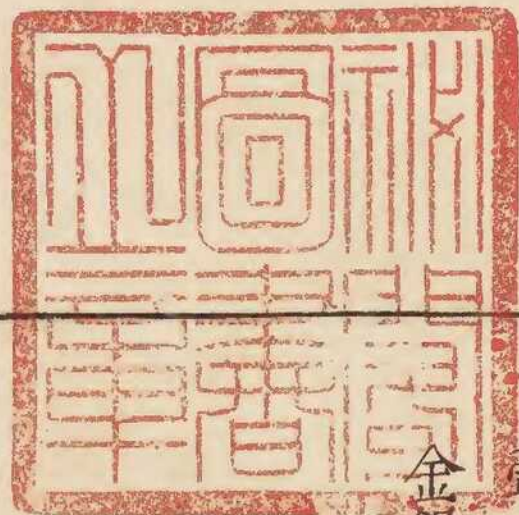
太政官文庫			
和書門	特別類	一二三六二號	第五番函架
		四六五册	

共三十

內閣文庫	
番號	和 32362
冊數	465(60)
函號	特 54 1







無物類纂花屬卷之七十五目次

鐵線蓮

鼓子花

牽牛花

金銀花

無物類纂

卷三十五

花屬目次

鐵線蓮

一名交枝蓮

漳州府志

一名番蓮

花鏡



鐵線蓮

鐵線蓮花葉俱似西番花心黑如鐵線明王蓋臣二如亭羣芳譜

謹按農政全書同

鐵線蓮蔓生莖如鐵線如蓮而小明謝肇淛鼓山志

交枝蓮纖藤不能自將纏木而起花碧綠色大自照

映漳州府志

鐵線蓮一名番蓮喜燥地清石巖逸叟增定致富奇書

鐵線蓮一名番蓮或云即威靈仙以其本細似鐵線

也苗出後即當用竹架扶持之使盤旋其上葉類木

香每枝三葉對節生，一朵十瓣，先有包葉六瓣似蓮，先開內花以漸而舒，有似鷺毛菊，性喜燥，宜鷄鷺毛水澆，其瓣最繁而多，每開不能到心，即謝亦一悶事。

春間歷土移栽清陳湜子秘傳花鏡

鐵線蘭色玉白，一名西番菊，微香夏旦葯圃同春

鼓子花

一名旋花神農本草 一名筋根花同上 一名旋菑唐本

艸○謹按蕭炳曰旋菑當作菑旋音福鏃用根入藥別有旋復音璇伏用花入藥今云旋菑誤矣蕭氏嫌其名之易相紊而為此說也然艸木不妨同名況菑復字亦自異其說從謬
一名續筋根本草圖經 一名狔腸艸同上 一名菑

子根救荒本草 一名打碗花同上 一名兔兒苗同上

名狗兒秧同上 一名燕菑根同上 一名穰花同上

名秧子根農政全書 一名天劍艸本草綱目 一名掛金

燈增定致富奇書

俗名肥而葦和

鼓子花

旋徐願切花生豫州平澤今處處皆有之蘇恭云此即平澤所生旋菑音福是也其根似筋故一名筋根別錄云根主續筋故南人皆呼為續筋根苗作叢蔓葉似山芋而狹長花白夏秋生遍田野根無毛節蒸煮堪噉甚甘美五月採花陰乾二月八月採根日乾花今不見用者下品有旋徐元切復花此殊別人疑其相近殊無謂也救急方續斷筋法取旋菑艸根淨洗去土搗量瘡大小傅之日一二易之乃差止一名腫腸艸

俗謂鼓子花也。黔南出一種旋花，巖莖大葉無花，不作蔓，恐別是一物也。本艸圖經

旋花蔓生，今河北京西關陝田野中甚多，最難鋤。艾

治之又生，世又謂之鼓子花，言其形肖也。四五月開

花，亦有多葉者，其根寸截置土下，頻灌溉，方涉旬，苗

已生，蜀本圖經是矣。宋寇宗奭本艸衍義

旋花其花不作瓣，狀如軍中所吹鼓子，故有旋花鼓

子名，一種千葉者，色似粉紅，牡丹俗呼為纏枝牡丹。

明李東壁本艸綱目

旋花田野墜墜皆生，逐節蔓延，葉如波菜葉而小，至秋開花，如白牽牛之花，粉紅色，亦有千葉者，其根白色，大如筋，不結子。同上

旋花曰鼓子花，曰筋根花，曰金沸，曰美艸，曰脆腸艸。

蔓生花不作瓣，故謂之旋也。此艸一名金沸，而旋覆

花亦名金沸，旋花正謂之蓄旋，旋覆正謂之旋復，易

相紊也。然方家所用者，蓄旋用根，旋復用花。宋鄭夾

艸木畧

鼓子花，花開如拳，不放，頂慢如缸鼓式，色微藍，可觀。

又可入藥 明高濂遵生八牋

謹按花史左編同

蓄子根俗名打碗花一名兔兒苗一名狗兒秧幽薊間謂之燕窩根千葉者呼為纏枝牡丹亦名穠花生平澤中今處處有之延蔓而生葉似山藥葉而狹小開花狀似牽牛花微短而圓粉紅色其根甚多大者如小筋麤長一二尺色白味甘性溫救飢採根洗淨蒸食之或曬乾杵碎炊飯食亦好或磨作麪作燒餅蒸食皆可久食則頭暈破腹間食則宜 明徐光啓農政全書

玄扈先生曰嘗過吳人呼秧子根棄地宜移植備荒

同上

掛金燈一名鼓子花其花如拳不放頂慢如缸鼓式色微藍昔有狀元佳對云風吹不響鈴兒州雨打無

聲鼓子花 清石巖逸叟增定致富奇書

謹按皇明歷科狀元事略云永樂十年壬辰科馬鐸字彥聲福建長樂人同邑林誌高才博學鄉會試皆第一比殿試深以魁選自負迨傳臚之夕夢有馬奪其首既而馬果第一誌次之甚快快不服

一日互爭于廷上知試以對曰風吹不響鈴兒艸
鐸應聲日雨打無聲鼓子花帝大稱許誌踰時竟
不能對遂愧服蓋鐸切時夢有以下聯語之者不
知何謂至是用之

鼓子花一名旋當又名纏枝牡丹蔓延川澤間葉似
薯蕷小而狹長花開如拳不放頂慢如缸鼓式色粉
紅有千葉者人多植以為屏籬之玩根無毛節蒸煮
味甘可啖花不結子取根寸截置土灌溉即活生苗
昔有一絕對云風吹不響鈴兒艸雨打無聲鼓子花

清陳誤子
秘傳花鏡

牽牛花

一名盆甌艸西陽雜俎 一名金鈴本艸圖經 一名草金
 鈴本艸綱目 一名狗耳艸同上 一名天茄同上 一名黑
 丑同上 一名白丑同上 一名種子蒂花嘉興縣志 一名
 牽牛郎花河間府志

俗名挨索葦和

牽牛花

牽牛一名草金鈴一名盆甌艸一名狗耳艸一名白
 丑黑丑蔓生有黑白二種處處有之黑者尤多二月
 種子生苗_レ作藤蔓_レ遶籬牆_レ高者二三丈蔓有白毛_レ斷
 之有白汁葉青二尖如楓葉花不_レ作瓣如_レ旋花而大
 碧色其實有蒂裹之生青枯白核與棠棣子核相似
 但深黑耳白者蔓微紅無毛有柔刺_レ斷之有濃汁葉
 團有斜尖_レ並如山藥莖葉花淺碧帶紅色核白色稍
 粗其嫩實蜜煎為果名天茄氣味苦寒有毒治水氣

在肺喘滿腫脹下焦鬱遏腰背脹腫大腸風秘氣秘
卓有殊功但病在血分及脾胃虛弱而痞滿者則不

可取快一時及常服致傷元氣明王蓋臣二
如亭羣芳譜

盆甌艸即牽牛子也結實後斷之狀如盆甌其中有

子似龜蔓如薯蕷唐段成式
酉陽雜俎

牽牛條緣竹木而上花色如藍蒨風露沾灑何恨凄

艷宋王方慶園
林草木疏

牽牛子舊不著所出州土今處處有之二月種子三
月生苗作藤蔓遶籬牆高者或三二丈其葉青有二

尖角七月生花微紅帶碧色似鼓子花而大八月結

實外有白皮裹作毬每毬內有子四五枚如蕎麥大

有二稜有黑白二種九月後收之又名金鈴段成式

酉陽雜俎云盆甌艸即牽牛子也秋節後斷之狀如

盆甌其中子似龜蔓如山芋即此也本艸
圖經

牽牛子諸家之說紛紛不一陶隱居尤甚言花狀如

菟豆殊不相當花朵如鼓子花但碧色日出開日西

合今注又謂其中子類蕎麥亦非也蓋直如木猴梨

子但黑色宋寇宗奭
本艸衍義

牽牛有黑白二種黑者處處野生尤多其蔓有白毛
 斷之有白汁葉有三尖如楓葉花不作瓣如旋花而
 大其實有蒂裹之生青枯白其核與棠椀子核一樣
 但色淺黑爾白者人多種之其蔓微紅無毛有柔刺
 斷之有濃汁葉圓有斜尖並如山藥莖葉其花小于
 黑牽牛花淺碧帶紅色其實蒂長寸許生青枯白其
 核白色稍粗人亦采嫩實蜜煎為果食呼為天茄因
 其蒂似茄也明李東壁
本艸綱目
 牽牛花清晨始開日出已瘁花雖甚美而不能留賞

明鄒善長
彙苑詳註

格物叢論牽牛花蔓生傍籬落而上葉有稜角與楓
 葉相類七八月間著花如鼓子稍大作碧色其子可
 入藥也明彭大翼張切
學山堂肆考

牽牛花俗名種子蒂花嘉興
縣志

牽牛有黑白二種黑者碧花白者紫花喜附高樹又
 有一本二色者名曰黑白江南花清石巖逸叟增
定致富奇書

牽牛一名艸金鈴一名天茄兒有黑白二種三月生
 苗即作藤蔓或透籬牆或附木上長二三丈許葉有

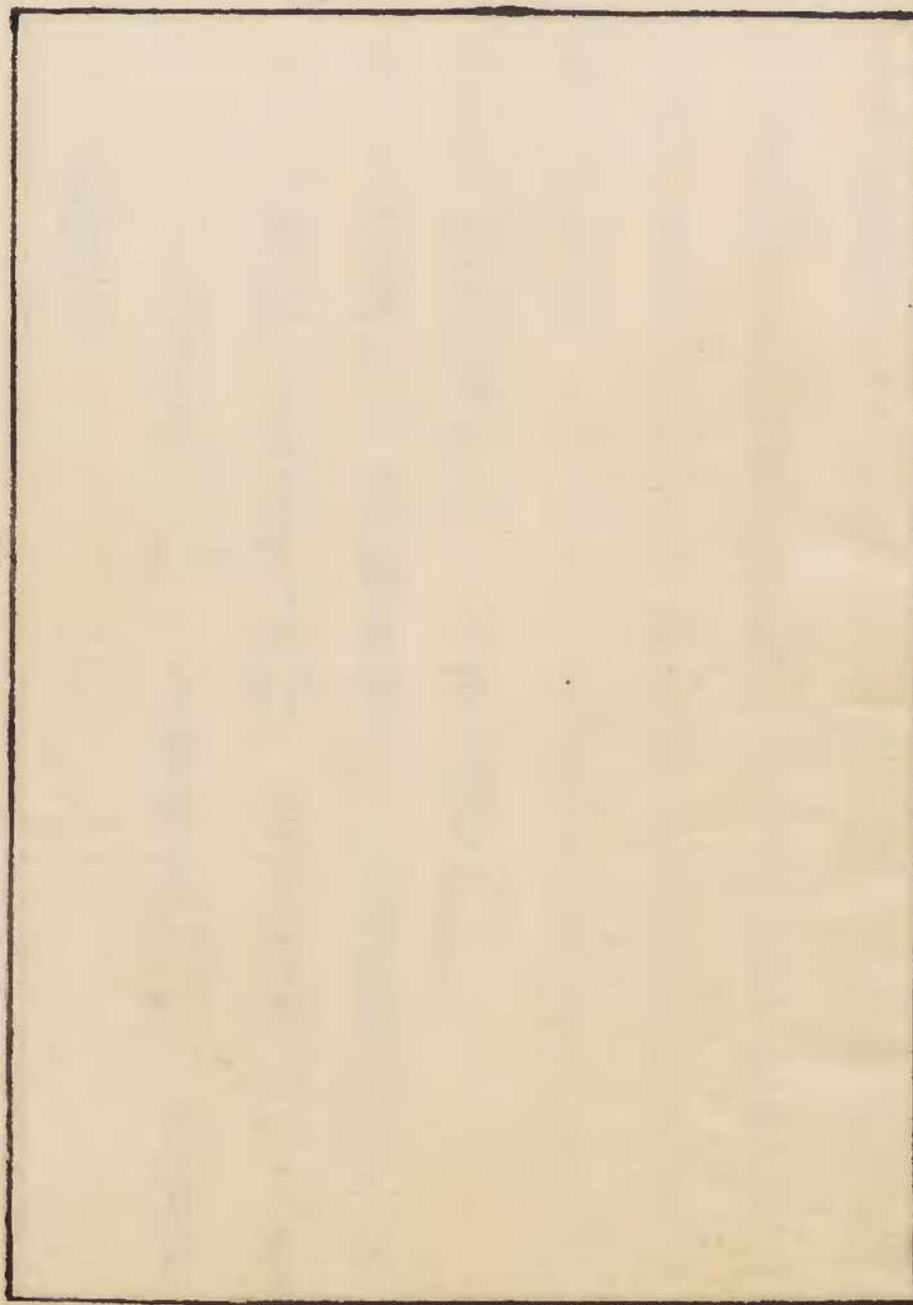
三尖如楓葉七月生花不作瓣白者紫花黑者碧色
花結實外有白皮裹作毬毬內有子四五粒狀若茄
子差小色青長寸許採嫩實鹽焯或蜜浸可供茶食
近又有異種一本上開一色者俗因名之曰黑白江
南花清陳淏子秘傳花鏡

牽牛子有黑白二種二月種子三月生苗七月生花
八月結實九月後收之江陰縣志

金銀花

一名忍冬名醫別錄一名鴛鴦藤本艸綱目一名鴛鴦
藤同上一名老翁鬚同上一名左纏藤同上一名金
釵股同上一名通靈艸同上一名蜜桶藤同上一名
過東藤藥性大全一名甜藤腦寧波府志

俗名事異葦紫賴



金銀花

忍冬、陶隱居云今處處皆有似藤生夏冬不凋故名
 忍冬人惟取煮汁以釀酒補虛療風仙經少用此既
 長年益壽甚可常採服凡易得之草而人多不肯為
 之更求難得者是貴遠賤近之情乎唐本注云此草
 藤生繞覆草木上苗莖赤紫色宿者有薄白皮膜莫音
 之其嫩莖有毛葉似胡豆亦上下有毛花白蕊紫今
 人或以絡石當之非也嘉祐補註本艸
 忍冬在處有之附樹延蔓莖微紫色對節生葉葉似

薜荔而青有漚毛三四月開花長寸許一蒂兩花二瓣一大一小如半邊狀長蕊花初開者蕊瓣俱色白經二三日則色變黃新舊相參黃白相映故呼金銀花氣甚芬芳四月采花陰乾藤葉不拘時采陰乾明李東壁本

東壁本
艸綱目

忍冬莖葉及花功用皆同昔人稱其治風除脹解痢逐尸為要藥而後世不復知用後世稱其消腫散毒治瘡為要藥而昔人並未言及乃知古今之理萬變不同未可一轍論也按陳自明外科精要云忍冬酒

治癰疽發背初發便當服此其効甚奇勝于紅內消

世內翰邁沉內翰括諸方所載甚詳如瘍醫丹陽僧

江西僧鑒清金陵王琪王尉子駿海州劉秀才純臣

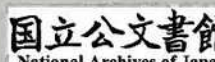
等所載療癰疽發背經効奇方皆是此物故張相公

云誰知至賤之中乃有殊常之効正此類也同上

錦衣楊永興舉家避青有僕沉醉失避者既而神思

昏昧遍身青傷各煎金銀藤湯灌之即愈明薛已校註婦人良方

婦人忽昏憤發謔語自云為前謀賴某人銀兩某神



責我將爾起解往城隍理問兩腳踝膝臂處皆青腫痛不可忍口稱苦楚次日方甦痛尚不止用金銀藤兩許水煎服即愈同上

過東藤即金銀花幹也明鄭康寧藥性大全

金銀花本艸名忍冬一名鷺鷥藤一名左纏藤一名金釵股又名老翁鬚亦名忍冬藤舊不載所出州土今輝縣山野中亦有之其藤凌冬不凋故名忍冬艸附樹延蔓而生莖微紫色對節生葉葉似薜荔葉而青又似水茶舊葉頭微圓而軟背頗澀又似黑豆葉

而大開花五出微香蒂帶紅色花初開白色經一二日則色黃故名金銀花本艸中不言善治癰疽發背近代名人用之奇効味甘性溫無毒救飢採花燉熟油鹽調食及採嫩葉換水煮熟浸去邪味淘淨油鹽

調食明徐光啓農政全書

玄扈先生曰嘗過花本勝藥同上

金銀花開花五出微香蒂帶紅色花初開白色經一

二日則色黃故名金銀花明慎懋官萃夷花木考

忍冬花藤生繞覆艸木上苗莖赤紫色葉上下微有

毛花黃白相間凌冬不凋俗名金銀花又名金釵股
又名老翁鬚八閩通志

金銀花本艸曰即忍冬藤花又名老翁鬚黃白花相
對一名鴛鴦艸治毒最効汀州府誌

金銀花花黃白相間故名一名忍冬花一名老翁鬚
泉州府志

忍冬艸又名金銀藤生籬落間能療諸腫毒常熟縣志
金銀藤蔓生二花相聯一黃一白江陰縣志

金銀藤一名甜藤腦寧波府志

金銀藤即鴛鴦藤重修鎮江府志

忍冬艸即金銀花同上

金銀花即忍冬藤花陶隱居云凌冬不凋故名忍冬
俗又名老翁鬚黃白花相對故一名鴛鴦艸治毒最

効海澄縣志

金銀花野藤開黃白二色花重修靖江縣志

忍冬艸黃白二色一名左纏藤蔓生花有白黃名金

銀花瓊州府志

鴛鴦艸一名忍冬隨處有之延蔓多附樹莖微紫色

本草綱目卷之七十五

有薄皮膜之其嫩莖色青有毛葉生對節似薜荔三四月間開花不絕長寸許一蒂兩花一瓣一大一小長蕊初開則蕊瓣俱白經二三日則變黃新舊相參黃白相映如飛鳥對翔又名金銀藤氣甚清芬而莖葉花皆可入藥用因其藤左纏俗名左纏藤清陳淩子秘傳

崇寧間平江府天平山白雲寺有數僧行山間得草一叢其養食之至夜發吐內三人急取鴛鴦艸生啖遂愈其二人不噉者吐至死鴛鴦艸藤蔓而生黃白

花對開倚水依山處處有之治癰疽腫毒尤妙或服或傳皆可益沈存中良方所載金銀花又曰老翁鬚者本艸名忍冬宋張邦基墨莊漫錄

李氏曰忍冬藤生凌冬不凋故名在處有之藤蔓左纏繞覆艸木上或籬落間莖色微紫葉對節生似薜荔而青有漚毛二四月開花長寸許垂鬚一蒂二花兩瓣大小不齊若半朵狀初開蕊瓣俱白經二日漸變黃色新舊交參黃白相映氣甚芬芳燥溼不變花名金銀花藤名鴛鴦藤四月采花陰乾惟采藤葉不

雜物類纂 卷之七十五 花屬 金銀花 六

庶物類纂卷之七十六

狗時日 明倪朱謨
本艸彙言

忍冬。嚴日在處有之。藤蔓左纏繞覆艸木上。或籬落間莖色微紫對節生葉葉似薜荔而青有濇毛三四月開花長寸許垂鬚倍之一蒂二花兩瓣大小不齊若半朵狀初開蕊瓣俱白經三日漸變金黃新舊交參黃白掩映幽香襲人燥溼不變花名金銀花金釵股老翁鬚藤名鴛鴦鴛鴦左纏蜜桶統名忍冬通靈艸功相並形相肖色相同也夏采花秋采葉冬采藤清劉若金本艸述

庶物類纂花屬卷之七十六目次

- 凌霄花
- 紫藤花
- 白藤花

庶物類纂 卷之七十六 花屬目次

凌霄花

一名茗爾 一名陵茗上 一名陵時郭璞爾 一

名菱華名醫別錄 一名凌霄花本艸圖經 一名女葳本

綱目 一名武威同上 一名瞿陵同上 一名鬼目同上 一

名扁擔藤保命歌括 一名頭形花同上 一名勢客三

軒雜識 一名菱花羣芳譜 一名靈霄花本經逢原

俗名那烏石莫革紫賴



凌霄花

茗陵茗 爾雅○ 茗音調

一名陵時本艸云 晉郭璞 爾雅註

黃華葉白華 爾雅○葉音 標葉音沛

茗華色異名亦不同 晉郭璞 爾雅註

茗一名陵茗本艸一名陵時舍人曰茗陵茗也黃華
名薰白華名菱別花色之名也陸璣疏云一名鼠尾
生下溼水中七八月中花紫似今紫草可染皂者以
沐髮即黑詩小雅云茗之華芸其黃矣鄭箋云陵茗

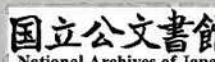
之萃紫赤而繁陸璣亦言其萃紫色而此云黃白者
蓋就紫色之中有黃紫白紫耳及其將落則全變為
黃故詩云芸其黃矣毛傳云將落則黃是也宋邢昺
爾雅疏
茗音調陵茗今謂之凌霄花本艸謂之紫葳蔓生依
緣樹木皆黃花少見有白萃者宋鄭夾
際爾雅
註

紫葳凌霄花也生西海川谷及山陽今處處皆有多
生山中人家園圃亦或種蒔初作藤蔓生依太木歲
久延引至巔而有花其花黃赤夏中乃盛陶隱居云

詩有茗之萃郭云凌霄又蘇恭引爾雅釋草云茗陵
茗郭云又名凌霄按今爾雅注茗一名陵時本艸云
而無凌霄之說豈古今所傳書有異同邪又據陸璣
及孔穎達疏義亦云茗一名陵時陵時乃是鼠尾艸
之別名郭又謂茗為陵時本艸云今紫葳無陵時之
名而鼠尾艸有之乃知陶蘇所引是以陵時作凌霄
耳又凌霄非是草類益可明其誤矣本艸
圖經
紫葳今蔓延而生謂之為草又有木身謂之為木又
須物而上然幹不逐冬斃亦得木之多也故分入木

部為至當唐白居易詩有木名凌霄擢秀非孤標由是益知非草也本經又云莖葉味苦是與瞿麥別一種甚明唐本注云且紫葳瞿麥皆本經所載若用瞿麥根為紫葳何得復用莖葉此說盡矣然其花赭黃色本條雖不言其花又卻言莖葉味苦則此紫葳為花故可知矣 宋寇宗奭本艸行義 凌霄野生蔓纒數尺得木而上即高數丈年久者藤大如盃春初生枝一枝數葉尖長有齒淡青色自夏至秋開花一枝十餘朵大如牽牛花而頭開五瓣赭

黃色有細點秋深更赤八月結莢如豆莢長三寸許其子輕薄如榆仁馬兜鈴仁其根長亦如兜鈴根狀秋後來之陰乾 明李東壁本艸綱目 蘇氏曰紫葳即凌霄花也多生山中今人家園圃亦有之李氏曰初作蔓生依大樹上漸延至巔高數丈年久者藤蔓大如杯初春發枝一枝數葉尖長有齒自夏至秋一枝開花十數朵如牽牛花有五瓣赭黃色有細點秋深更赤八月結莢如豆莢長三寸許其子輕薄如榆仁或馬兜鈴仁其根長秋後來之陰



庶物類編 卷之六

乾明倪朱謨
本艸彙言

紫威根又名頭形花明萬全保
命歌括

扁擔藤即頭形花同上

凌霄花一名紫葳一名陵苕一名女葳一名菱花一名武威一名瞿陵一名鬼目處處皆有，多生山中，人家園圃亦栽之。野生者蔓纒數尺，得木而上，即高數丈。蔓間鬚如蝎虎足，附樹上甚堅牢。久者藤大如盃，春初生枝，一枝數葉，尖長有齒，淡青色，開花一枝十餘朵，大如牽牛花，頭開五瓣，赭黃色，有數點，夏中乃

盈，溪秋夏赤，八月結莢如豆角，長三寸許，子輕薄如榆仁，如馬兜鈴仁，根長亦如兜鈴根。秋深采之，陰乾，花及根其酸微寒，無毒，治婦人產乳，餘疾崩中癥瘕，血閉寒熱，羸瘦帶下，莖葉苦平，無毒，主熱風身痒，遊風風疹，疥血帶下，喉痺熱痛，涼血生肌。明王蓋臣二
如亭羣芳譜用以蟠繡大石，殊可觀玩，但鼻間傷腦，花上露入目，令人朦朧，孕婦經花下，能墮胎，不可不慎。同上西湖藏春塢門前有二古松，各有凌霄花絡其上，詩僧清順常晝臥其下，子瞻為郡，一日屏騎從過之，松

庶物類編 卷之六 花屬 凌霄花 五

風搖然順指落花覓句子瞻為作木蘭花○本事集

富鄭公居洛圃中凌霄花無所附而特起歲久遂成大樹高數尋亭亭可愛同上

凌霄花中露水損人目唐段成式西陽雜俎

凌霄花未有不依木而能生者惟西京富鄭公園中

一株挺然獨立高四丈圍三尺餘花大如盃旁無所

附宣和初景華苑成移植於芳林殿前畫圖進御宋陸

游老學庵筆記凌霄花金錢花渠那異花皆有毒不可近眼有人仰

視凌霄花

露滴眼中後遂失明宋彭乘墨客揮犀

凌霄花有毒一作有人凌霄仰視其花花中露水滴

入眼中遂失明或云金錢亦然宋河南邵氏聞見後錄

凌霄花蔓生纏奇石老樹作花可觀然聞能墮胎婦

人不可採大都與春時紫藤皆園林中不可少者明王

敬美學圃雜疏

凌霄花蔓生花黃用以蟠繡大石似亦可觀花能墮

胎明高濂遵生八牋

格物叢話本艸云紫葳一名凌霄初作藤蔓生依大

花屬 凌霄花

六

庶物類編

卷之六

花屬 凌霄花

六

木歲久延引至巔而有花黃赤色明王仲遵花史左編

凌霄花蔓生黃花用以蟠繡大石似亦可觀但其花

能墮胎或清晨仰視露滴目令人喪明同上

凌霄花夏月中乃盛即藤蔓花赭黃色同上

凌霄花即紫葳也生西海川谷及山陽初作藤蔓生

依大木歲久延引至巔而有花其花黃赤夏中乃盛

隱居云詩有茗之萃茗一名陵時陵時乃是鼠尾艸

之別名紫葳無陵時之名也婦人食其花墮胎明王思義

三才圖會

格物叢話凌霄花蔓生纏古木而上每一莖著數葉

七八月開花赤色有斑點開時向下明彭大翼張切學山堂肆考

麟按此中凌霄俱黃赤色近聞粵西有紫凌霄花豈

又云紫葳者以此與羅說云是物雖名紫葳而萃不

紫殆是耳目之未廣也明顧夢麟詩經說約

茗陵茗也一名陵時一名凌霄一名女葳作藤蔓延

喬木之上極木所至開花其端今之凌霄花是也此

花亦彌絡石壁盛夏視之如錦繡不可仰望露滴目

中而失明釋艸云茗陵茗黃花葉白花芟陸璣云一

庶物類編卷之七十一

名鼠尾生下溼水中七八月中花紫似金紫艸花可
以染草煮以沐髮即黑如釋艸之文則茗萃本自有
黃有日傳言將落則黃是初不黃矣箋云陵茗之花
紫赤而繁陸亦言其花紫色蓋就紫色之中有黃紫
白紫耳及其將落則全變為黃以裳裳者萃三品之則
芸為極黃之貌故將落乃然明吳元化毛詩
鳥獸艸木考
凌霄藤生附大木其花黃赤有毒凌晨仰視花露滴
目則喪明古詩云凌霄倚樹生樹倒凌霄死勸君莫
倚勢倚勢亦如此八閩
通志

凌霄附大木而生其花紅赤夏盛福州府志

凌霄爾雅曰茗陵茗本艸一名陵時蔓生喬木上極

木所至開花其端詩曰茗之萃芸其黃王元美詩枝

牽蔓轉葉紛紛數朵焉紅學出羣盤石托根君莫笑

只言身自致青雲汀州府志

凌霄附木蔓生左太冲詩云以彼徑寸莖蔭此百尺

條注謂凌霄也江陰縣志

凌霄花一名紫葳花紆黃色絡石而生重修靖江縣志

凌霄花紫葳也花紅黃色絡石而生常熟縣志

庶物類編卷之七十一 花屬 凌霄花 八

庶物類編卷之七十六

凌霄花其蔓倚木直上山陰最多有一歲二著花者

唐元稹詩寒竹秋雨重凌霄晚花落紹興府志

凌霄花蔓生附于高樹黃梅時托或冬月分種花金

黃色花間露水能傷目孕婦尤當遠避清石巖逸叟增定致富奇

書

凌霄一名紫葳又名陵苕鬼目蔓生必附木之南枝

而上高可數丈蔓間有鬚如蝎虎足著樹最堅牢久

則本大如盃春初生枝一枝數葉尖長有齒淡青色

開花每枝十餘朵大若牽牛花頭開五瓣上有數點

黃色夏中乃盈深秋夏赤八月結莢如豆角長三寸

許子輕薄如榆仁用以蟠繡石自是可觀但花香劣

聞太久則傷腦婦人聞之能墜胎不可不慎昔洛陽

富韓公家植一本初無所依附而能特立歲久遂成

大樹亭亭可愛亦草木之出乎其類者也清陳湜子秘傳花鏡

凌霄藤花之可敬者莫若凌霄然望之如天際真人

卒急不能招致是可敬亦可恨也欲得此花必先蓋

奇石古木以待不則無所依附而不生生亦不大予

羊有幾能為奇石古木之先輩而蓄之乎欲有此花

庶物類編

卷之七十六

花屬 凌霄花

九

庶物類纂 卷七十六

非入深山不可行當即之以舒此恨清李漁間情偶奇

紫藤花

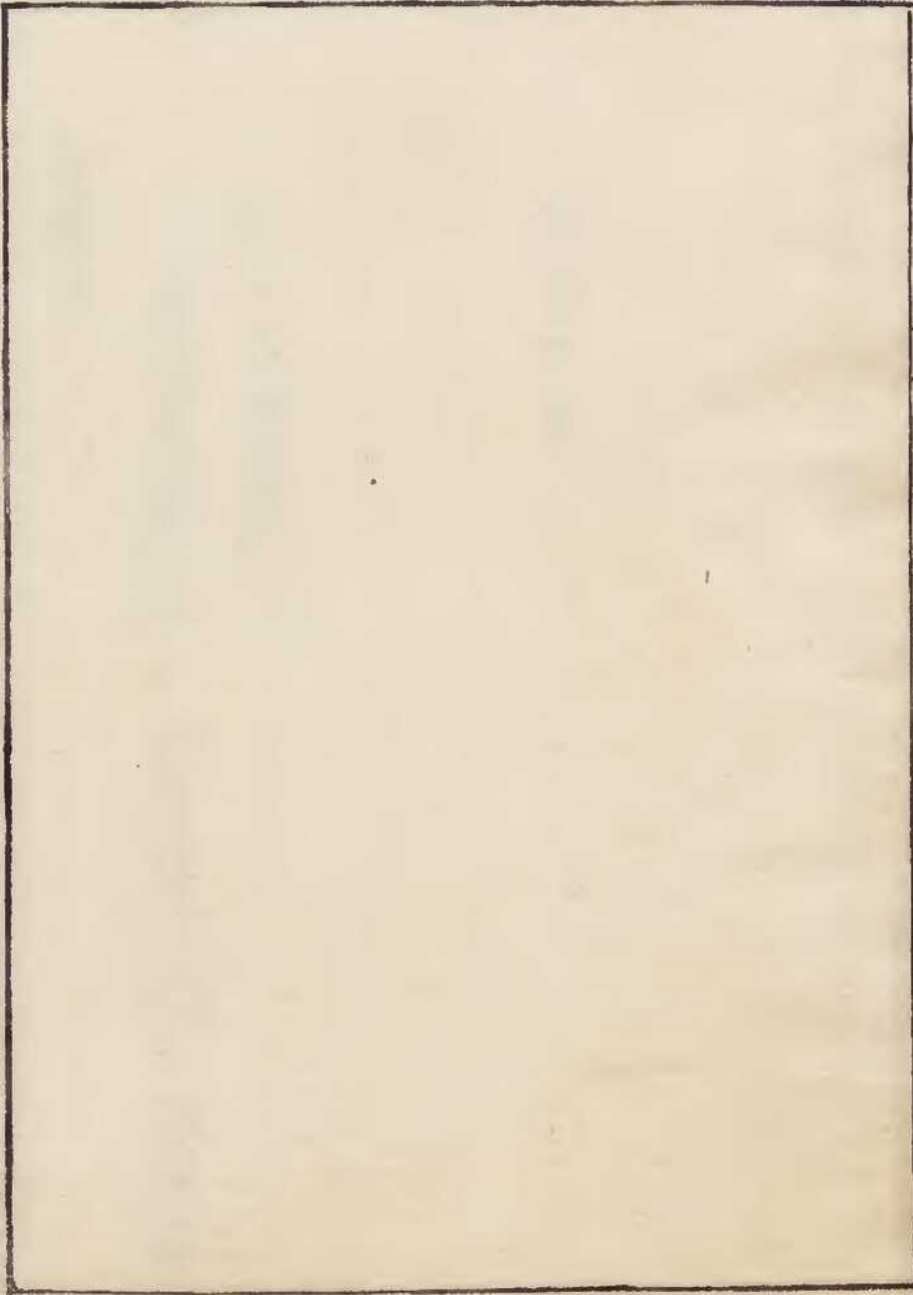
一名招豆藤開寶本艸 一名黃鏢夢溪筆談 一名朱藤

同上 一名紫葳松江府志

俗名勿施

茶物類纂 卷七十六

花屬 紫藤花



紫藤花

紫藤味甘微温有小毒作煎如糖下水良花按碎拭
 酒醋白腐壤子作角其中人熬令香著酒中令不败
 酒敗者用之亦正四月生紫花可愛人亦種之江東
 呼為招豆藤皮著樹從心重重有皮今附○宋唐慎
 微證類本艸
 藤花菜生荒野中沙峒間科條叢生葉似皂角葉而
 大又似嫩椿葉而小淺黃綠色枝間開淡紫花味甘
 救飢採花煤熟水浸淘淨油鹽調食微焯過曬乾煤
 食尤佳明周憲王
 救荒本艸

藏器曰紫藤藤皮著樹從心重重有皮四月生紫花可愛長安人亦種飾庭也江東呼為招豆藤其子作角角中仁熬香著酒中令酒不敗敗酒中用之亦正其花按碎拭酒醋白腐壞明李東壁本艸綱目紫藤細葉長莖如竹根極堅實重重有皮花白子黑置酒中二三十年不腐敗明王蓋臣二如亭羣芳譜製用收採藤花擇淨鹽湯灑拌勻曬乾或丞熟曬乾皆可留作葷素食料同上紫藤葉細長莖如竹根極堅實重重有皮花白子黑

置酒中歷二三十年亦不腐敗其莖截置煙灸中經時成紫香可以降神晉嵇含南方草木狀

黃環即今之朱藤也天下皆有葉如槐其花穗懸紫色如葛花可作菜食火不熟亦有小毒京師人家園圃中作大架種之謂之紫藤花者是也實如阜莢蜀都賦所謂青珠黃環者黃環即此藤之根也古今皆種以為庭檻之飾令人採其莖於槐幹上接之偽為矮根其根入藥用能吐人宋沈存中補筆談剡溪上綿西五百里多古藤株栢遍土雖春入土豚

庶物類集 卷七十一

他植發活獨古藤氣候不覺絕盡生意予以為本乎地者春到必動此藤亦本於地方春且有死色遂問溪上人人文粹不有道者言文粹溪中多紙工持刃文粹作斬伐無音摩剝其文粹無皮膚以給其業噫藤雖植物者溫而榮寒而枯養而生殘而死亦將似有命於天地間今為紙工斬伐不得發生是天地氣力為人中傷致一物疵癘之若此異日過數十百郡洎東維西雍歷見言文粹無書文者皆以剡紙相夸乃文粹寤曩見剡藤之外職正由此文粹過固不作字

在紙工且今九牧士人自專言能見文章戶牖者其數與麻竹相多聽其語其自安重皆不啻握驪龍珠雖苟有曉寤者其倫甚寡不勝眾者亦皆斂手無語勝眾者果自謂天下文粹文章歸我遂輕傲聖人道使周南邵南風骨折入於楊白二字文粹萃中言偃卜子夏文學陷入於淫靡放蕩中比肩握管動盈數千百人下筆文粹作動數千萬言不知其為謬誤日以縱自然殘藤之命易甚桑泉文粹作波波頽杏未文粹作止文粹如此則安言文輩文粹誰

庶物類集 卷七十一 花屬 紫藤花 四

非書刻紙者耶紙工嗜利曉夜斬藤以鬻之雖舉天下為刻溪猶不足以給況一刻溪者耶以此恐後之日不復有藤生於刻矣大抵人間費用苟得著其理文粹為作則不在之道在則暴耗之過莫由橫及於物物之資入亦有其肯肯其斬伐不為沃闕予謂今之錯為文粹有文者皆沃闕刻溪藤之說文粹也藤生也文粹有涯而錯為文者無涯世字文粹之損物不直於豐作無涯刻藤而已予所以取刻藤以寄其悲舒元與悲刻溪古藤說文粹作

文○明陳仁錫
續古文奇賞

紫藤葉細長莖如竹根極堅實重重有皮花白子黑置酒中歷二三十年不敗其莖置煙袋中經時紫香可以降神明馮應京月令廣義

藤花新添春分前後移栽長時宜靠樹架起其花茂盛採時天晴便乾不致沍損收藏可為素餽食之張師說新刻農桑輯要

紫藤即紫葳松江府志

謹按諸書皆以紫葳為凌霄別名也此說獨異

朱藤附木而生花青紅色可茹江陰縣志

庶物類集 卷七十一

紫藤春間取根上小枝分種蔓長附于喬木花紫色
垂條綽約可人清石巖逸叟增
定致富奇書

紫藤喜附喬木而茂凡藤皮著樹從心重重有皮其
葉如綠絲四月間發花色深紫重條綽約可愛長安
人家多種飾庭院以助喬木之所不及春間取根上
小枝分種自活清陳湜子
秘傳花鏡

白藤花

庶物類集 卷七十一

花屬 白藤花

庶物類纂
卷七十一

白藤花

紫藤葉細長莖如竹根極堅實重重有皮花白子黑
置酒中歷二三十年亦不腐敗其莖截置煙灸中經
時成紫者可以降神明慎懋官萃
夷花木續考
謹按南方艸木狀者作香

庶物類纂
卷七十一

花屬
白藤花

二

庶物類纂
卷七十七

庶物類纂花屬卷之七十七目次

紫蝴蝶

白蝴蝶

玉蝴蝶

蛺蝶花

馬蘭花

庶物類纂
卷七十七

花屬目次

紫蝴蝶
一名鳶尾
一名烏園
一名扁菊
一名紫羅蘭
一名紫羅欄
一名高良薑
一名鹿蔥
一名牆頭艸

紫蝴蝶

一名鳶尾神農本草 一名烏園名醫別錄 一名扁菊藥性
要略 一名紫羅蘭本草 一名紫羅欄遵生八
大全 一名高良薑松江府志 一名鹿蔥
嘉興 一名牆頭艸增定致
縣志富奇書

俗名異地泐紫

博物類纂 卷七十七

花屬 紫蝴蝶

一

本草綱目卷之七
花部
紫蝴蝶

紫蝴蝶

鳶尾唐本注云此艸葉似射干而闊短不抽長莖花
紫碧色根似高良薑皮黃肉白有小毒嚼之戟人咽
喉與射干全別人家亦種所在有之射干花紅抽莖
長根黃有白今陶云由跋正說鳶尾嘉祐補註本艸
唐本注云鳶尾葉都似射干而花紫碧色不抽高莖
根似高良薑而肉白根即鳶頭同上
陳藏器云本艸射干即人間所種為花艸亦名鳳翼
葉如鳥翅秋生紅花赤點鳶尾亦人間多種苗低下

本草綱目卷之七
花部

花屬 紫蝴蝶 二

馬牛類
卷之十一

於射干如鳶尾春夏生紫碧花者是也上同

蘇謂陶說為鳶尾鳶尾花亦不白其白者自是射干

之類非鳶尾也鳶尾布地而生葉扁闊於射干蘇云

花紫碧色根如高良薑者是也本州圖經

謹按鳶尾花亦有白者

鳶尾此即射干之苗非別一種也肥地者莖長根粗

瘠地者莖短根瘦其花自有數色諸家皆是強分陳

延之小品方言東海鳶頭即由跋者亦訛也東海出

之故耳明李東壁本州綱目

謹按鳶尾射干其種各別

石扁菊即紫花鳶尾明鄭康寧藥性要畧大全

射干另有一種名鳶尾者葉闊而短根密而稠花小

者即蝴蝶艸花大色紫者即紫羅蘭俱春末作花與

射干迥別也明倪朱謨本州彙言

紫羅襪花艸本紫色翠如鹿菝花秋深分本栽種四

月發花可愛明高濂遵生八牋

紫羅傘本艸圖經名鳶尾葉似射干而花紫碧色不

抽高莖今俗呼紫羅傘其根即鳶頭亦入藥八閩通志

無物類集 卷之十一 花屬 紫蝴蝶 三

魚子菜
卷之十七

紫羅傘本艸圖經名鳶尾似射干花色紫碧不抽高莖俗呼紫羅傘其根即鳶頭亦入藥閩書

謹按汀州府誌無俗呼紫羅傘五字

高良薑青蓮色松江府志

鹿蔥一名紫蝴蝶其色翠紫可愛嘉興縣志

高良薑一名紫羅襪俗名牆頭艸花紫色清石巖逸叟增定致

富奇書

紫羅襪俗名牆頭艸一名高良薑葉似蝴蝶艸而更闊嫩四月中發花青蓮色其辨亦類蝴蝶花大而起

臺紫翠奪目可愛秋分後分栽性喜高阜牆頭種則

易茂清陳湜子秘傳花鏡

紫羅襪色紫翠而形似萱四月發花嬌冶可愛秋深

分植清沈賦名花譜

雜物類纂
卷之十七

花屬
紫蝴蝶
四

鳥類
牛類
犬類
猪類
馬類
鹿類
兔類
鼠類
蛇類
魚類
鳥類
牛類
犬類
猪類
馬類
鹿類
兔類
鼠類
蛇類
魚類

白蝴蝶

鳥類
牛類
犬類
猪類
馬類
鹿類
兔類
鼠類
蛇類
魚類

花屬
白蝴蝶

鳥
虫
類
集
卷
之
七

白蝴蝶

射干花一名白蝴蝶微香

夏且葯
圃同春

無
物
類
集
卷
之
七

花屬 白蝴蝶

魚
牛
犬
鳥
獸
蟲
魚
牛
犬
鳥
獸
蟲

玉蝴蝶

一名鹿蔥花遵庄八陵一名蝴蝶花嘉興縣志一名烏

雲花鏡

無
物
類
纂
卷
之
七

花屬 玉蝴蝶

一

鳥物類集
卷之七
七

玉蝴蝶

雲南臨安之南產靈艸于河底地名狀似蝴蝶土人名之為玉蝴蝶凡仕宦閩廣者以此艸綴於衣領中可預知蠱毒領中颼颼作聲其家具饌斷不可食矣無毒則寂然無聲以是為驗此艸雖土人亦罕得之劉紹卿宦遊此地得藏于家明姑蘇俞弁續醫說
鹿蔥花花儼蝶蝶三大圓瓣而三小尖瓣色蔥藕色中心白地紅黃點點搖風弄影丰韻可入根枝叢發肥種之花茂明王仲遵花史左編

謹按遵庄八段同無肥種之花茂五字

玉蝴蝶葉似苜蓿而大其花一莖數蕊與蝴蝶相肖

按廣州志有蝴蝶樹蓓蕾叢生鬚眼微具謝則次蕾

復開漳州府志

謹按海澄縣志同

蝴蝶花黃白紫相雜成文嘉興縣志

蝴蝶花類射干一名烏雲音設葉如蒲而短闊其花六

出儼若蝶狀黃瓣上有赤色細點白瓣上有黃赤細

點中抽一心心外黃鬚三莖繞之春未開花多不結

實至秋分種高處易活壅以雞糞則肥清陳湜子秘傳花鏡

蝴蝶花形如蝶有紫粉金黃翠藍諸色藍者花色嬌

媚為諸色第一他者次之俱於秋分種清沈賦名花譜

蝴蝶花此花巧甚蝴蝶花間物也此即以蝴蝶為花

是一是二不知周之夢為蝴蝶歟蝴蝶之夢為周歟

非蝶非花恰合莊周夢境清李漁閒情偶寄

庶物類纂卷之七十七

峽蝶花

一名射干神農本草 一名烏扇同上 一名烏蒲同上
 一名烏翬名醫別錄 一名烏吹同上 一名艸薑同上
 鬼扇土宿本艸 一名仙人掌同上 一名紫金牛同上
 名黃遠本艸綱目 一名野萱花同上 一名破肚金鎗同上
保命歌括 一名鳳翼致富全書 一名蝴蝶花遵生八牋 一名
 金莖花同上 一名黃蝴蝶同上 一名高良薑三才圖會
 一名扁竹八閩通志 一名金絲蝴蝶漳州府志 一名地
 扁竹重修鎮江府志 一名秋蝴蝶花鏡

庶物類纂卷之七十七

花屬 峽蝶花

馬
小
類
雜
考
卷
之
七
十
七

俗名皮挨烏已

蛺蝶花

蛺蝶花即射干其花六出色黃上有紅點中抽一心
心外黃鬚三莖繞之六七月開結莢有子葉類萱而
扁以其花似蝴蝶故名九歎云掘荃蕙與射干兮耘
藜藿與蓼荷亦嘉艸也圖經本艸云射干生南陽山
谷今人家庭砌間亦多種植春生苗高二三尺葉似
薑而狹長橫疎如翅羽狀故一名烏雲謂其葉中抽
莖似萱艸而強硬六月開花黃紅色瓣上有細紋秋
結實作房子黑色根多鬚皮黃黑肉黃赤三月三日

燕
物
類
考
卷
之
七
十
七

花屬 蛺蝶花

馬物類集卷之七

採之陰乾，八閩通志云俗名扁竹，毘陵志云一名烏扇，亦名鳳翼。浣花雜誌云：峽蝶開花於春末，結子於夏初，墮以無灰雞糞，然亦不在久。淹八月下子，二月移栽，高阜處則茂。唐荆川峽蝶花詩云：蜀地羅栽就，蜀有峽蝶羅。漆園夢始通，何言金翅色。翻在碧林中，未辨逍遙影，爭矜點綴工。採香蜂趁侶，啄蕊鳥銜蟲。易溼緣多粉，難飛詎少風。美人笑來撲，誤使損芳叢。明周致富文萃

射音夜干庄南陽山谷田野今在處有之人家庭砌間

亦多種植，春生田高二三尺，葉似蠶薑而狹長橫張，疎如翅羽狀，故一名烏翼，謂其葉耳。葉中抽莖似萱艸而強硬，六月開花黃紅色，瓣上有細文，秋結實作房，中子黑色，根多鬚，皮黃黑，肉黃赤。三月三日採根陰乾，陶隱居云療毒腫，方多作夜干。今射亦作夜音，又云別有射干相似，而花白莖長似射人之執竿者。故阮公詩云：射干臨層城，是也。此不入藥用。蘇恭射干此說是鳶尾，葉都似射干，而花紫碧色，不抽高莖，根似高良薑而肉白，根即鳶頭也。又按荀子云：西方

燕物類集卷之七 花屬 峽蝶花 三

有木焉名曰射干莖長四寸生於高山之上而臨百仞之淵其莖非能長也所立者然也楊倞注云當是艸而云木誤也今觀射干之形其莖梗疎長正如長竿狀得名由此耳而陶以夜音爲疑且古字音呼固多相通若漢官僕射主射而亦音夜非有別義也又射干多生山崖之間其莖雖細小亦類木梗故荀子名木而蘇謂陶說爲鳶尾鳶尾花亦不白其白者自是射干之類非鳶尾也鳶尾布地而生葉扁闊於射干蘇云花紫碧色根如高良薑者是也本經云生九

嶽山谷今在處有大類蠻薑也二月採一云九月十

月採根日本艸日乾本經

謹按荀子云吾嘗終日而思矣不如須臾之所學也吾嘗跋而望矣不如登高之博見也登高而招臂非加長也而見者遠順風而呼聲非加疾也而聞者章假輿馬者非利足也而致千里假舟楫者非能水也而絕江河君子生非異也善假於物也南方有鳥焉名曰蒙鳩以羽爲巢而編之以髮繫之葦苕風至若折卵破子死巢非不完也所繫者

然也。西方有木焉，名曰射干，莖長四寸，生於高山之上，而臨百仞之淵。木莖非能長也，所立者然也。蓬生麻中，不扶而直；蘭槐之根是爲正，其漸之滌，君子不近，庶人不服，其質非不美也，所漸者然也。故君子居必擇鄉，遊必就士，所以防邪僻而近中正也。

射干此乃荀子所說，西方之木名曰射干者也。注復引本艸曰：不合以射干爲木，殊不知五行止以水火木金土而言之，故儒者以艸木皆木也，金鈴皆金也。

糞土皆土也，灰火皆火也，水池皆水也，由是言之，即

非佛經所說火宅喻之獸及阮公所云臨層城者之

水况本經亦曰一名艸薑故知是謹按一本艸無疑無是字

今治肺氣喉爲佳，日華子曰：大小似高良薑，赤黃色

此得之。宋寇宗奭本艸衍義

射干即今扁竹也，今人所種多是紫花者，呼爲紫蝴蝶，其花三四月開，六出大如萱花，結房大如拇指，頗似泡桐子，一房四隔十餘子，子大如胡椒而色紫極，硬咬之不破，七月始枯。陶弘景謂射干爲尾是一種。

蘇恭陳藏器謂紫碧花者是鳶尾紅花者是射干韓
保昇謂黃花者是射干蘇頌謂花紅黃者是射干白
花者亦其類朱震亨謂紫花者是射干紅花者非各
執一說何以憑依謹按張揖廣雅云鳶尾射干也易
通卦驗云冬至射干生土宿真君本艸云射干卽扁
竹葉扁生如側手掌形莖亦如之青綠色一種紫花
一種黃花一種碧花多生江南湖廣川浙平陸間八
月取汁煮雄黃伏雌黃制丹砂能拒火據此則鳶尾
射干本是一類但花色不同正如牡丹芍藥菊花之

類其色各異皆是同屬也大抵入藥功不相遠藏器
曰射干之名有二佛經射干貂獾此是惡獸似青黃
狗食人能緣木阮公云射干臨層城者是樹殊有高
大者本艸射干是艸卽今人所種者也明李東壁
本艸綱目
別錄曰射干多生江南閩浙湖廣平陸間今在處皆
有園圃庭臺多種之冬至後宿根生菜至二三月始
抽苗高二三尺近根之莖有節若竹離根三四寸綠
葉橫鋪扁生如側手掌宛如翅羽故有鳥翼鳳翼諸
名四五月葉中抽莖似管而強硬出淡紅萼開紅色

唐物類彙編 卷七十一

花亦有蜜色者辨有細文間黃紫黑藍斑點次早互相交紐如結秋作房大如拇指一房四隔一隔十餘子子大如胡椒色紫黑極硬咬之不破另有一種名鳶尾者葉闊而短根密而稠花小者即蝴蝶艸花大色紫者即紫羅蘭俱春末作花與射干迥別也又一說射干多生山崖之間其莖雖細小亦類木故荀子云西方有艸名曰射干莖長四寸生於高巔之上是也
明倪朱謨本艸彙言
射干曰烏扇曰烏蒲曰烏嬰曰烏吹曰艸薑曰鳳翼

射亦作夜射干有三物佛書云射干貂獬乃是惡獸似青黃狗食人荀子云西方有木名射干莖長四寸生於高山之上而臨百仞之淵其花白莖長似射人執竿故阮公詩云射干臨層城此則艸類狀如鹿蔥葉稍大邪張作扇如翅狀故有烏扇烏嬰鳳翼之名
宋鄭夾漈昆蟲艸木畧
蝴蝶花艸花儼若蝶狀色黃上有赤色細點闊葉秋時分種
明高濂遵生八牋
金莖花一云即黃蝴蝶花金莖花如峽蝶風過花如

燕物類彙編 卷七十一 花屬 峽蝶花 七

飛舞搖蕩婦人採之爲飾諺曰不戴金莖花不得入
仙家同上

黃蝴蝶葉秀喜腴稍香夏且葯 圃同春

金莖花如蝶每微風至則搖蕩如飛婦人競採之以
爲首飾且有語曰不戴金莖花不得入仙家明慎懋
官萃夷

花木

金莖花一名高良薑有紫白金黃二色如蛺蝶風過
花飛舞搖蕩婦人採之爲飾諺曰不帶金莖花不得

入仙家明王思義
三才圖會

金莖花如蛺蝶風過花態飛舞搖蕩婦人採之爲飾

明王仲遵
花史左編

蝴蝶花艸花儼似蝴蝶狀色黃上有赤色細點闊葉
有一種大者青花可愛同上

蝴蝶花有二種俱在秋時分種同上

扁竹按本艸圖經春生苗高二三尺葉似蠻薑而狹
長橫張疎如翅羽狀葉中抽莖似萱艸而彊硬六月
開花黃紅色瓣上有細文秋結實作房中子黑色一
名烏扇一名烏髮而扁竹者今俗名也其根名射干

可入藥八閩通志

扁竹其根名射干福州府志

金絲蝴蝶泉郡志曰花黃形類蝴蝶葶夷考謂之金

莖花微風至則蕩搖漳州府志

謹按海澄縣志無郡字

金絲蝴蝶花黃形類蝴蝶泉州府志

仙人掌即古名射干同上

射干一名鳳翼秋生紅花中有黑點江陰縣志

扁竹本州謂之射音夜干又名烏扇又名烏翼今俗呼

為扁竹春生苗高二三尺大槩萱艸之類但微有莖

葉附莖生扁而橫張如翅羽狀謂之烏扇烏翼蓋以

形似名也夏初其葉中抽幹亦似萱艸而強硬六月

開花黃紅色瓣上有細紫點秋結實作房中子黑色

其根即射干入藥用邵武府志

地篇竹即射干重修鎮江府志

蛺蝶花紅色即射干松江府志

蛺蝶形如花翅蝶重修靖江縣志

蛺蝶花即射干其花六出色黃上有紅點中抽一心

唐物類考卷之十一

心外黃鬢二莖繞之結莢有子葉類萱而扁以花似
蝴蝶故名浣花雜誌云開花於春末結子於夏初墮
以無灰雞糞然亦不宜久淹八月下子二月移栽高
阜處唐荆川詩云蜀地羅裁就漆園夢始通何言金
翅色翻在碧林中未辨逍遙影爭矜點綴工採春蜂
趁侶啄蕊鳥銜蟲易溼緣多粉難飛詎少風美人笑
來撲誤使損芳叢清石巖逸叟增
定致富奇書

射干一名扁竹一名秋蝴蝶生南陽今所在有之仲
春引蔓布地苗似瞿麥葉似薑而狹長葉中抽莖似

護莖而硬六月開花黃紅色亦有紫碧者瓣上有細
紋秋結實作房一房四隔一隔數子咬之不破根可
入藥分根下子種俱可清陳淩子
秘傳花鏡

射干時珍曰易通卦驗云冬至射干生蓋射干即今
扁竹也但一種而或開紫花或黃花又或碧花猶如
牡丹芍藥菊花之類花色雖異皆是同屬也然丹溪
獨取紫花者殆必有所試矣花開於三四月六出大
如萱花結房大如姆指一房四隔一隔十餘子子極
硬咬之不破七月始枯清劉若金
本艸述

無物類考卷之十一 花屬 蝴蝶花 十

馬
物
類
考

馬蘭花

一名蠡神農本州一名劇艸同上一名三堅同上
 一名豕首同上一名荔名醫別錄一名馬棟本州圖經一名鐵
 掃帚本州綱目一名馬薤顏氏家訓一名早蒲同上
 馬蓮花水東日記一名紫蘭致富全書

無物類考 卷之十七 花屬 馬蘭花 一

庶物類編卷之七十七

馬蘭花

蠡實馬蘭子也北人音訛呼為馬棟子生河東川谷今陝西諸郡及鼎澧州亦有之近京尤多葉似薤而長厚三月開紫碧花五月結實作角子如麻大而赤色有稜根細長通黃色人取以為刷三月採花五月採實並陰乾用謹按顏氏家訓云月令曰荔挺出鄭康成云荔挺馬薤也易統驗玄圖云荔挺不出則國多火災說文云荔似蒲而小根可為刷爾雅云馬薤荔也蔡邕高誘皆云荔以挺出然則鄭以荔挺為名

誤矣此物河北平澤率生之江東頗多種於墻庭但
呼爲旱蒲故不識馬薤講禮者乃以爲馬莧且馬莧
亦名豚耳俗曰馬齒者是也其花實皆入藥列仙傳
寇先生者宋人也好種荔枝其葩實焉今山人亦單
服其實云大溫益下甚有奇効本艸圖經
蠡實陶隱居云方藥不復用俗無識者本經諸家所
注不相應若果是馬藺則日華子不當更言亦可爲
蔬菜食蓋馬藺其葉馬牛皆不食爲纒出土葉已硬
況又無味豈可更堪人食也今不敢以蠡實爲馬藺

子夏侯博識者宋寇宗奭本艸衍義

蠡艸生荒野中就地叢生一本二三十莖苗高二四
尺葉中抽莖開花結實明李東壁本艸綱目

別錄蠡實亦名荔枝實則蠡乃荔枝字之訛也張揖廣雅
云荔枝又名馬藺其說已明又按周憲王救荒本艸言
其嫩苗味苦燥熟換水浸去苦味油鹽調食則馬藺
亦可作菜矣寇氏但據陶說疑之欠考矣陶氏不識
之藥多矣今正其誤同上

謹按爾雅釋艸莽馬帚註似著可以爲掃帚鄭夾

際日地帶也似蒿著可爲帚救荒本艸云鐵掃帚
生荒野中就地叢生一本二三十莖苗高二四尺
葉似苜蓿葉而細長又似細葉胡枝子葉亦短小
開小白花其葉味苦採嫩苗葉煤熟換水浸太苦
味油鹽調食此與馬蘭自別也李東壁混以爲一
誤矣又馬鞭艸亦名鐵掃帚皆同名異物

月令云荔挺出鄭玄注云荔挺馬薤也說文云荔似
蒲而小根可爲刷廣雅云馬薤荔也通俗文亦云馬
蘭易統通卦驗玄圖云荔挺不出則國多火災蔡邕

月令章句云荔似挺高誘注呂氏春秋云荔艸挺出
也然則月令注荔挺爲艸名誤矣河北平澤率生之
江東頗有此物人或種於階庭但呼爲早蒲故不識
馬薤講禮者乃以爲馬苧堪食亦名豚耳俗曰馬齒
江陵嘗有一僧面形上廣下狹劉緩幼子民譽年始
數歲俊悟善體物見此僧云面似馬苧其伯父劉緡
因呼爲荔挺法師緡親講禮名儒尚誤如此北齊顏
氏家訓
北方田野人患胸腹脹者取馬蓮花子擊碎涼水下
卽泄數行而愈此法可備途中倉卒無藥者之一助

馬蘭花

云水東日記明
俞弁續醫說

紫蘭葉狹如水仙比蘭蕙短而柔三月中開紫花有
色無香春初苗長可分或云即馬蘭子明周文萃
致富全書

鄭玄云荔挺馬薤也此說非也易通卦驗玄圖曰荔
挺不出則其國多火災說文曰荔似蒲而小根可為
刷蔡邕高誘皆云荔以挺出然則鄭玄以荔挺為名
者亦誤之甚矣明楊升
菴文集

馬蘭花子即
蠶實但此種在市肆難覓而李瀕湖所云庄
荒野中云云者又安能定其的為蠶艸否也姑以俟

之博物君子清劉若金
本艸述

馬蘭花

卷二十一

花屬

馬蘭花

五

庶
物
類
集
卷
之
十
七

Blank page with faint vertical text on the right edge, likely bleed-through from the reverse side.

