

庶物類纂

羽屬

自一至三

容

第百廿二函

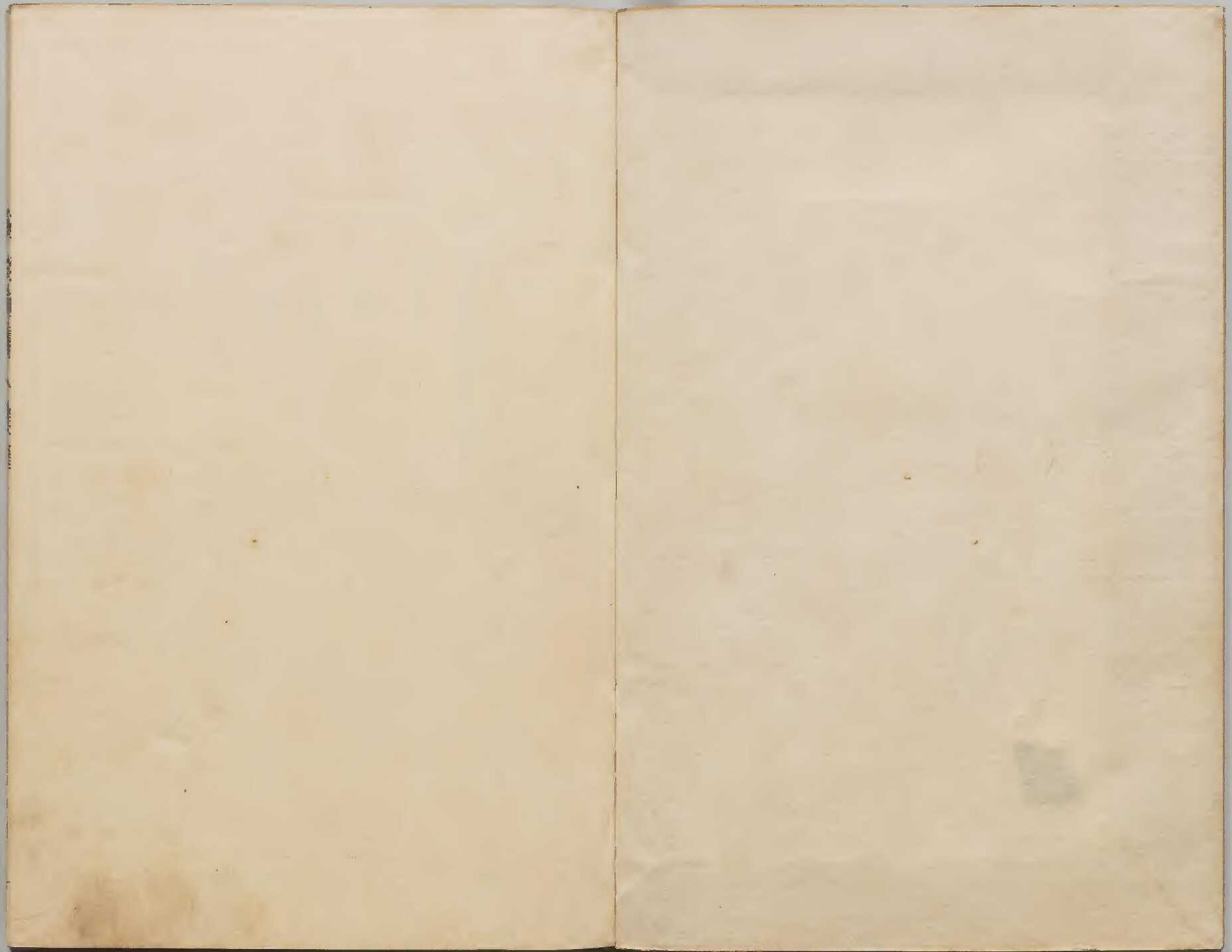
太政官文庫			
和書門	特別	一	二
		三	六
		二	號
函	架	冊	冊
五	五	四	六
冊	冊	冊	冊

內閣文庫	
番號	和 32362
冊數	465(73)
函號	特 54 1

五十七内

共七







庶物類纂羽屬總目

卷之一

鶴

灰鶴

陽鳥

卷之二

鶴

禿鶯

關

卷之三

庶物類纂

卷首

羽屬總目

一

白鶺鴒

鴻

雁

白雁

鶺鴒

卷之四

鳧

沈鳧

冠鳧

鶺鴒

卷之五

青鶺鴒

漫畫

白鷺

白鶴子

紅鶴

卷之六

鶺鴒

鷓鴣

白鰲

白鷓

水鷓

鷓

雉鳩

卷之七

水鷄

護田鳥

闕

蘆虎

竹雞

鷓

告天子

卷之八

鷓雉

白雉

鷓鷄

鷓雉

闕

白鷗

卷之九

綠鳩

青鳩

鶻鳩

鴉鳩

鴿

卷之十

鴿

鸞

山鳥

山胡

白頭公

櫻桃鳥

蠟嘴

斲木鳥

山斲木

卷之十一

杜鵑

黃鳥

卷之十二

雀

白雀

黃雀

突厥雀 關

蒿雀

畫眉

卷之十三

繡眼兒

巧婦

金翅

白鳩鳥

十二紅 附十二黃

桃雀

卷之十四

鷓鴣

鷓

翡翠

翠 關

鸞鳥

卷之十五

紫燕

白燕

胡燕

卷之十六

鷺

鴨

卷之十七

鷄 附丹鷄

蜀鷄

矮鷄

烏骨鷄

卷之十八

慈鳥

白鳥

烏鴉

鳶

卷之十九

鵬

貓頭鷹

鴟鵂

鴞

卷之二十

鷹

白兔鷹

鷄

鶻

雕

總計九十二種

庶物類纂羽屬總目 終

庶物類纂羽屬卷之一目次

鶴

灰鶴

陽鳥

鶴

一名仙客 羣芳譜
 一名胎仙 同上
 一名仙子 採蘭雜志
 一名沈尚書 同上
 一名蓬萊羽士 同上
 一名仙禽 同上
 一名獨春 通雅
 一名陰羽 汲冢
本草綱目 書

俗名紫而

鶴

鶴者陽鳥也而遊於陰因金氣乘火精以自養金數
 九火數七故七年小變十六年大變百六十年變止
 千六百年形定體尚潔故其色白聲聞天故頭赤食
 於水故其喙長軒於前故後指短棲於陸故足高而
 尾凋翔於雲故毛豐而內疎太喉以吐故修頸以納
 新故太壽不可量所以體無青黃二色者木土之氣
 內養故不表於外是以行必依洲渚止不集林木蓋
 羽族之宗長仙人之騏驎也鶴之上相瘦頭朱頂露

眼黑睛高鼻短喙

故解反

頰

德宅反

耳長頸竦身鸞

膺鳳翼雀尾龜背鼈腹軒前垂後高頸麤節洪髀纖

指此相之備者也鳴則聞于天飛則一舉千里鶴二

年落子毛易黑點二年產伏復七年羽翮具復七年

飛薄雲漢復七年舞應節復七年晝夜十二時鳴中

律復十年不食生物太毛落茸毛生乃潔白如雪或

純黑泥水不能汗復百六十年雌雄相視而孕一千

六百年飲而不食胎化產鸞鳳同為羣聖人在位則

與鳳凰翔于甸 此文 浮丘伯授王子晉崔文子

學道於子晉得其文藏嵩山石室淮南公采藥得之

遂於代熙寧十年正月一日王安石修相鶴經

謹按明陳仁錫潛確居類書云相鶴經云是李浮

丘授王子晉子晉授崔文子崔文子藏嵩山石室

中淮南八公得之以傳于世然其所論似正及青

田一種耳

鶴仙人之騏驥也一說鶴矐也其羽白色矐矐然也

一名仙客一名胎仙陽鳥而遊於陰行必依洲渚止

不集林木乘金氣依火精以生有白者有玄者有黃

者有蒼者有灰者總共數 晉至尾長二尺晉至足
高三尺餘喙碧綠色長四寸丹頂赤白赤頰青脚脩
頸高足麤膝凋尾皜衣玄裳頸有黑帶雌雄相隨如
道士步斗之狀履跡而孕又曰雄鳴上風雌鳴下風
聲交而孕歲生數卵四月雌鶴伏卵雄往來為衛見
雌起則啄之見人窺其卵則啄破而棄之常以夜半
鳴聲喚霄漢雛鶴二年頂赤七年鬪具十年十一時
鳴二十年鳴中律舞應節六十年蓂毛生泥不能汚
一百六十年雌雄相視而孕一千六百年形始定飲

而不食乃胎生太喉以吐故長頸以納新能運任脉
無死氣於中故多壽一曰鶴為露禽逢白露降鳴而
相警即馴養於家者亦多飛去相鶴之法隆鼻短口
則少眠高脚踈節則多力露眼赤睛則視遠回翎亞
膺則體輕鳳翼雀尾則善飛龜背鼈腹則能產輕前
重後則善舞洪髀纖指則能行羽毛皓潔舉則高至
鳴則遠聞鶴以揚州呂四場者為佳其聲較他產者
更覺清亮舉止聳秀別有一番莊雅之態別鶴經黑
魚鱗紋呂四產者綠色龜紋相傳為呂仙遺種

明濟南王

象晉羣
芳譜

鶴不難相人必清於鶴而後可以相鶴夫頂丹頸碧
毛羽瑩潔蹀躞而修身聳而正足癯而節高頗類不
食煙火人迺可謂之鶴望之如雁鶩鶩鶴然斯下矣
養以屋必近水竹給以料必備魚稻蓄以籠飼以熟
食則塵濁而乏精采豈鶴俗也人俗之耳欲教以舞
俟其餒寘食於濶遠處拊掌誘之則奮翼而鳴若舞
狀久則聞拊掌必起此食化也豈若仙家和氣自然
之感召哉同

贈參養母至孝曾有玄鶴為人所射窮而歸參參

收養療治瘡愈放之後鶴夜到門外參秉燭視鶴雌

雄雙至各銜明月珠以置參家梁樂安任
昉述異記

鶴形狀大如鶩長腳青黑高三尺餘赤頂赤目喙長

四寸餘多純白亦有蒼色蒼色者人謂之赤頰常夜

半鳴淮南子亦云雞知將旦鶴知夜半其鳴高亮聞

八九里雌者聲差下今吳人園囿中及士大夫家皆

養之雞鳴時亦鳴唐陸機毛詩草
木鳥獸蟲魚疏

衛濟川養六鶴日以粥飲啖之三軍識字濟川檢書

皆使鶴銜取之無差金城記○唐馮費雲仙雜記

頃羊畜兩鶴既乏專人看顧朝放暮收不免關心又

恐擾鄰圃驚童兒羽翮再完一旦飛去自是遂省一

事以此知有一物添一累也宋倪思經鉅堂雜誌

周丞相與客閒步園中玩羣鶴問曰此牝鶴耶牡鶴

耶客從旁曰獸為牝牡禽為雌雄丞相曰雄狐綏綏

狐非獸乎牝雞之晨雞非禽乎客不能對雖然牝牡

字從牛雌雄字從隹乃禽獸之別也自雄狐牝雞之

外經史亦不多見宋曾三異同話錄

淵材迂闊好怪嘗畜兩鶴客至指以誇曰此仙禽也

凡禽卵生而此胎生語未卒園丁報曰此鶴夜產一

卵大如梨淵材面發赤訶曰敢誦鶴也卒太鶴輒兩

展其脰伏地淵材訝之以杖驚使起忽誕一卵淵材

嗟咨曰鶴亦敗道吾乃為劉禹錫佳話所誤自今除

佛老子孔子之語予皆勘驗予曰淵材自信之力然

讀相鶴經未熟耳又嘗曰吾平生無所恨所恨者五

事耳人問其故淵材歛目不言久之曰吾論不入時

聽恐汝曹輕易之問者力請說乃答曰第一恨鱗魚

多骨第二恨金橘太酸第三恨萹菜性冷第四恨海棠無香第五恨曾子固不能作詩聞者大笑而淵材瞠目曰諸子果輕易吾論也

宋釋惠洪冷齋夜話

謹按宋彭乘墨客揮犀云淵材姓彭名几即乘之叔也

鶴一名仙子一名沈尚書一名蓬萊羽士

採蘭雜志

晁采畜一白鶴名素素一日雨中忽憶其夫試謂鶴曰昔王母青鸞紹蘭燕子皆能寄書達遠汝獨不能乎鶴延頸向采若受命狀采即援筆直書一絕繫于

其足竟致其夫尋即歸矣詩曰窻前細雨日啾啾妾在閨中獨自愁何事玉郎久離別忘憂總對豈忘憂又曰春風送雨過窻東忽憶良人在客中安得妾身今似雨也隨風去與郎同

內觀日疏

向遇一道友能呼鶴雀之類從而求之幾月乃許傳授其法用活雄鳩血書符殺命助靈心已不喜先授七字呪約旦日教以作用門其呪語盡從反犬有狐狸等字方知此為嶺南妖術耳遂不卒受其說彼察知不悅亦就辭去戲已無益況左道乎好怪傷生尤

非仁人君子之事雲間儲沛 祛疑說

博物志鶴音雌音耳響則聽遠眼赤則跡遠

大毛落萊毛生其色如雪百六十季不食生物千六

百季形定飲而不食與鳳凰為羣神言之耳清桐山 方密之

通雅

忘懷錄鶴惟華亭鶴窠村所出為得地他雖有凡格

也陸鶴銘亦謂壬辰歲得之華亭鶴窠即下沙至今

多鶴嘗詢之士人實自海東來馴養久乃生雛以足

有龜紋者為貴韓偓詩正憐標格出華亭況是昂藏

入相經又皮日休云華亭鶴聞之舊矣及來吳中以

錢半千得隻養已經歲後失而悼以詩倩毘陵魏不

琢東吳陸魯望和之松江 府志

朱子詩傳鶴身白頸尾黑然鶴之黑者非尾也乃兩

翅之下翅斂則傳於後似尾耳此亦格物之一端也

明陳留謝肇 制五雜俎

閩大司徒馬恭敏公在山東日庭中有鶴雌雄巢於

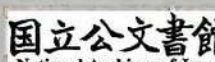
樹杪無何生一雛雌雄常留一守巢其一遠出覓食

以為常時方盛夏公常命吏卒謹護之一日雄者出

而不返旬餘無耗公嘆息以為遇害又數日雛鳴甚急視之則雄從南方飛來將至巢長鳴一聲有樹一枝墜地紅實纍纍吏人不識持以白公視之則荔枝也計閩廣相距五千餘里不憚跋涉而遠取之其愛至矣亟命梯而送之巢中其雌雄環鳴不已若感謝云同

鶴大於鵠長二尺高二尺餘喙長四寸丹頂赤目赤頰青脚修頸凋尾粗膝纖指白羽黑翎亦有灰色蒼色者嘗以夜半鳴聲喚雲霄雄鳴上風雌鳴下風聲

交而孕亦啖蛇虺聞降真香煙則降其糞能化石皆物類相感也按相鶴經云鶴陽鳥也而遊于陰行必依洲渚止不集林木二年落子毛易黑點三年產伏又七年羽翮具又七年飛薄雲漢又七年舞應節又七年鳴中律又七年大毛落毳毛生或白如雪或黑如漆百六十年雌雄相視而孕千六百年形始定飲而不食乃胎化也又按俞琰云龜鶴能運任脉故多壽無死氣於中也鶴骨為笛甚清越
本草綱目
謹按鶴百六十年雌雄相視而孕此皆屬妄談也



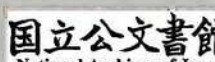
今養鷄鴨雉鶴類必無雄亦自有卵俗謂之草卵
但不雛耳管人偶視其無雄而有卵遽以為雄鳴
上風雌鳴下風聲交而孕之說矣莊周曰衆雌無
雄而又奚卵周亦未知無雄而生卵也

鶴血益人氣力肉味鹹性平無毒益氣力而去風補
勞乏而益肺明丹江吳文炳食物本草

鶴生他處足皆黑在南通州呂四場所產足皆綠背
有龜文相傳純陽四至其地故場名呂四鶴為黃鶴

遺種云清櫟下周亮工因樹屋書影

鶴一名仙禽羽族之長也有白有黃有玄亦有灰蒼
色者但世所尚皆白鶴其形似鸛而大足高三尺軒
於前故後趾短喙長四寸尖如鉗故能水食丹鼎赤
目赤頰青爪修頸凋尾粗膝纖指白羽黑翎行必依
洲渚止必集林木雌雄相隨如道士步斗履其跡則
孕又雄鳴上風雌鳴下風以聲交而孕嘗以夜半鳴
聲喚九霄音聞數里有時雌雄對舞翾翾上下宛轉
跳躍可觀若欲使其飛舞固俟其餒寔食於窩遠處
拊掌誘之則奮翼而舞調練久之則一聞拊掌必然



起舞性喜啖魚蝦蛇虺養者雖日飼以稻穀亦須間取魚蝦鮮物喂之方能使毛羽潤而頂紅其糞能化石生卵多在四月雌若伏卵雄則往來爲衛見雌起必啄之見人數窺其卵即啄破而棄之或云鶴生三子必有一鶴所畜之地須近竹木池沼間方能存久相鶴經云鶴之上相但取標格奇古隆鼻短口則少眠高腳疎節則多力露眼赤睛則視遠回翎亞膺則體輕鳳翼雀尾則善飛龜背鼈腹則善產輕前重後則善舞洪髀纖指則善步一云鶴生三年則頂赤七

年羽翮具十年二時鳴三十年鳴中律舞應節又七年大毛落毳毛生或白如雪黑如漆一百六十年則變止千六百年則形定飲而不食乃胎化也仙家召鶴每焚降真香卽至又鶴腿骨爲笛聲甚清越音律夏準昔賢林和靖養鶴於西湖孤山名曰鳴臯每呼之卽至有時和靖出遊有客來訪則家童放鶴凌空和靖見鶴盤旋天表知有客至卽歸以此爲常遂爲千古韻事其詩云臯禽名祇有前聞孤影圓吭夜正分一唳便驚寥泬破亦無閒意到青雲鶴病煮蛇鼠

大麥飼之愈

清西湖陳扶搖花鏡

相鶴不必如鶴經所說但取其標格立瘦喉聲清徹者為勝凡老鶴所生則氣韻清古三年頂赤則能喉細論其法頸欲細而長身欲入立而不橫足欲瘦而節欲高頸肥則類鴈身橫則類鶩脰麤韻俗則類鶴聲濁體肥則類鵝皆下材也為雖食魚稻甚多老則食穀漸少甚老則不食惟華亭縣鶴窠村所出者為得地他處雖時有皆凡格也養處須有廣水茂木風月清曠之地嘗食生物則格韻高野畜之籠樊飼以

熟食則多肥濁而精彩羽毛日漸摧藏類乎雞矣元敬

直老人鄒鉉壽親養老新書

鶴千歲則變蒼又千歲變黑所謂玄鶴也晉崔豹中華古今註

有沐溪野去青田九里中有雙白鶴年年生子長大

便去只恆餘父母一雙耳精白可愛多云神仙所養

浮丘公相鶴經云青田之鶴晉鄭緝之永嘉郡記

灰鶴

一名玄鶴

八閩通志

一名青鳥

同上

灰鶴

灰鶴大如鶴通身灰慘色大頂一寸許毛始丹及題

之半亦能鳴舞宋范成大桂海虞衡志

灰鶴又謂之玄鶴又謂之青鳥八閩通志

陽鳥

一名陽鴉
本州拾遺

俗名骨魯紫而

陽鳥

陶云陽鳥是鸛按二物殊不似陽鳥身黑頸長白殊
小鸛背主惡蟲咬作瘡者燒為末酒下亦名陽鴉出
建州本州拾遺

庶物類纂
卷一

庶物類纂羽屬卷之二目次

鶴

秃鶩

闕

庶物類纂
卷一

羽屬目次

鶴

一名鸛雀 毛詩草木鳥獸蟲魚疏 一名負釜 上同 一名黑
 尻 上同 一名背竈 上同 一名阜裙 上同 一名鸛鶴 陸疏
廣 要 一名皂帔 廣雅 一名阜君 通雅 一名阜羣 上同
 名負金 玄池說林 一名烏尾鸛 泉州府志 一名墮羿 經
 一名鷓雞 上同 一名冠雀 上同 一名老翟 上同 一名
 鸞鳥 上同 一名翟兒 上同 一名烏童翟 上同 一名灰
 鶴 上同 一名瓦亭仙 清異錄

俗名谷鳥此二

鶴

覆卵則鶴入水禽經

鶴水鳥也伏卵時數入水冷則不暇取礬石周卵以助暖氣故方術家以鶴巢中礬石為真物也禽經註

鶴鶴雀也似鴻而大長頸赤喙白身黑尾翅樹上作巢大如車輪卵如三升杯望見人按其子令伏徑舍去一名負釜一名黑尻一名背竈一名阜裙又泥其巢一傍為池含水滿之取魚置池中稍稍以食其雛若殺其子則一村致旱災唐陸璣毛詩艸木鳥獸蟲魚疏

今人通呼鶴為鶴鶴明海隅毛晉陸疏廣要

江淮謂羣鶴旋飛為鶴井鶴亦好旋飛必有風雨人探巢取鶴子六十里旱能羣飛薄霄激雨雨為之散

唐臨淄段成式酉陽雜俎

皂裙或作阜君廣雅作阜帔無功引作阜羣負釜作負金或云負日為金或云周思方養鶴縱之負金串來安也張華註禽經曰取礬石繞卵以助煖氣智按考之不驗爾雅翼云生子三二一為雀江南謂羣鶴旋飛為鶴井王應麟詩考異翟鳴于垤引說文曰小爵

也或是爾雅之鶴鷦鷯鷦鷯乎鶴鷦音歡團古人因物安名隨手借書而忘其相碍清桐山方密之通雅

謹按玄池說林云周弘直子思方幼時于林下見一鶴為彈所傷取歸養之俟其愈縱火後數日夜讀書聞有物擊其扉啟視之乃向縱之鶴也背負一金串卸于地串上結紙條上書云始于博士終于大夫後果然故呼鶴為負金

鶴頭無丹項無烏帶身如鶴者是兼不善唳但以喙相擊而鳴作池養魚蛇以哺子之事豈可垂示後世

此禽多在樓殿吻上作窠日夕人觀之故知其未審耳又曰礬石并特生礬石博物志及陶隱居皆言此一石鶴取之以壅卵如此則是一物也隱居又言仙經不云特生則止是前白礬石今補註但隨文解義不見特生之意蓋二條上是一物但以特生不特生為異耳所謂特生者不附著他石為特耳今用者絕少惟兩字礬石入藥然極須慎用其毒至甚及至論鶴巢中者又却從謬說鶴巢中皆無此石乃曰鶴常入冰冷故取以壅卵如此則鸕鷀鴈鶩之類皆食於

水亦自繁息生化復不用此一石其說往往取俗士之言未嘗究其實而窮其理也嘗官於順安軍親檢鶴巢中無石矧礬石為得處處有之然治久積及久病胸腹冷有功直須慎用蓋其毒不可嘗本艸衍義鶴似鶴而頂不丹長頸赤喙色灰白翅尾俱黑多巢于高木其飛也奮於層霄旋遶如陣仰天號鳴必主有雨其抱卵以影或云以聲聒之禽經云鶴生二子一為鶴其極成震陰變陽也震為鶴其為鶴也本草綱目鶴肉味酸平無毒有風疾溼病者宜食多食發瘡疥

明盱江吳文炳食物本州

鶴水鳥似鶴頭無丹頂項無鳥帶不能唳但以喙相擊而鳴又云鶴有兩種巢樹者為白鶴黑色曲頸者為烏鶴入藥用白者邵武府志烏尾鶴似鶴而不善唳其鳴但以喙相擊作聲天將雨則長鳴羣飛泉州府志羽族之巧過於人其為巢只以一口兩爪而結束牢固其於人工太風拔木而巢終不傾也余在吳興見雌雄兩鶴於府堂鳴吻上謀作巢既無傍依又無枝

葉木銜其上輒墜余家中其嗤笑之越旬日而巢成矣鶴身高六七尺雌雄一雙伏其中計寬廣當得丈餘雜木枯枝縱橫重疊不知何以得膠固無恙此理之不可曉者明陳留謝肇淛五雜俎

蔣德璟曰鶴贅萑誤萑非雀妖今从古文作萑泉州蔣德經

一名墮翠見爾雅註一名鷓鴣見穆天子傳註一名冠雀見華嶠漢書一名負釜見陸璣疏一名負金以其喜負日飛日色如金見詩考一名黑尻一名背竈

一名皂裙見陸璣疏一名旱羣以天旱則羣飛見合璧事類亦名皂帔見博雅上同

於方則北荒謂之老翟亦曰鸞鳥南京通語曰翟河南謂曰翟兒陳魏之間亦曰皂帔自關而西謂之冠

雀浙江蘇松之間或曰烏童翟福建謂之烏尾翟兩

粵之會郊曰灰鶴出新會上同

綠背修頸皓身黑翅赤腳皂帔胸釜背竈短尾高大

類鶴而頂不丹上同

翟不善啖喙相戛而鳴鳴則反頸擊喙其鳴轉搖其

頸聲如砧聲上同

東莞記翟毛灰白二種粵西名灰鶴上同

天老曰鳳象翟穎鴛思上同

蔣德璋曰庶鳥四千五百鳳王之翟得鳳之穎曰羽

霸上同

高郵雙翟棲南樓上入弋其雄雌獨孤栖旬餘翟羣

偕一雄與其巢若媒之者竟日弗偶遂皆飛去雌翟

忽攢喙入巢隙倒掛而死列翟碑上同

鶴多在殿閣鷓尾及人家屋獸結巢故或有呼瓦亭

仙者 宋陶穀清異錄

太倉劉家河天妃宮永樂初建以僧奉香火一日僧自外歸見鍋中煮一卵將熟矣問從何來行童曰於鶴巢中取之僧命還之巢中童曰卵已熟還之無生理僧曰吾豈望其生但免母鶴悲鳴耳後數日忽出一雛僧異焉令童探巢果卵生也內有一木尺許五色錯紋香風馥郁持下與僧為佛前供後倭人入貢舟因風泊劉家河入寺拈香見木問價僧謬曰此香三保太監捨供佛寺豈敢賣錢若能益造後殿觀音

閣者當以與之倭曰吾難久待願酬以價因與白金五百兩後數年倭復入貢訪前僧死矣留金作供僧徒問香何以為寶曰仙香也焚之灰竟還體聚窟州所出還竟香是也 好生一念便足感死為生報以仙倭人購去不然此僧殆不死矣 ○清西陵王暉遂生集

庶物類纂
卷二

庶物類纂羽屬卷之三目次

白鵠

鴻

鴈

白雁

鴉

庶物類纂
卷二

羽屬目次

鳥類編 卷三

白鵠

一名鴻 急就 一名鴻鵠 毛詩草木鳥獸蟲魚疏 一名天

鵠 飲膳正要

俗名法骨七耶鳥

無物類纂 卷三

羽屬 白鵠

鳥類集卷之三

白鵠

天子乃遂東南翔行馳驅千里

一舉轡千里行如飛翔

至于巨

蒐之人猶奴乃獻白鵠之血以飲天子

所以飲血益人炁力

具牛羊之湏

湏乳也今江南人亦呼乳為湏音寒凍反

以洗天子之足

余肌

滑及一乘之人

謂主天子車及副車者也穆天子傳郭璞註

祭酉天子命駕八駿之乘赤驥之駟造父為御口南

征翔行逕絕翟道

翟道在隴西謂截隴坂過

升于太行南濟于河

馳驅千里遂入于宗周官人進白鵠之血以飲天子

以洗天子之足

亦謂乳也

造父乃具羊之血以飲四馬之

乘一與王同車御右之屬左傳謂四乘是也。同上。

鴻水鳥也。其色正白。鶻黃鶻也。一舉千里。其鳴聲鶻

鶻云唐顏師古急就篇註

鴻鶻羽毛光澤純白似鶴而大長頸肉美如雁唐陸璣毛

詩艸木鳥獸蟲魚疏

鶻大于鶻羽毛白澤其翔極高而善步所謂鶻不浴

而白一舉千里是也亦有黃鶻丹鶻湖海江漢之間

皆有之出遼東者尤甚而畏海青鶻其皮毛可為服

飾謂之天鶻絨按飲膳正要云天鶻有四等大金頭

鶻似鴈而長項人食為上美于鴈小金頭鶻形差小

花鶻色花一種不能鳴鶻飛則翔響其肉微腥並不

及大金頭鶻各有所產之地本艸綱目

天鶻即頭鶻初至有一巨者為之首重二三十觔捕

得此鶻則其餘盤旋一處不能去海東青擒而盡獲

之三才圖會

鶻即鶻本作雀或作鶻鶻其通為鶻者非也○埤雅

本艸皆分釋雀鶻然鶻鶻一聲之轉古書互用詩從

子于鶻音鶻叶白石皓皓淳于髡獻鶻于楚舊注即

雀後漢吳良傳贊大儀鶴髮注白髮即鶴髮應休連
與岑文瑜書泥人鶴立於關里曹植表實懷鶴立企
行之心即鶴立劉孝標辯命論龜鶴千歲即龜鶴法
書要錄鶴頭書一作鶴頭書嵇康琴賦下逮謠俗蔡
氏五曲王昭楚妃千里別鶴音鶴與曲叶漢書黃鶴
下建章宮太液池中作歌名黃鶴又別鶴操云雄鶴
雌鶴則知鶴即鶴矣庚桑楚篇伏鶴古鶴字今武昌
黃鶴樓下曰黃鶴磯此確證也古稱鴻鶴舉其大者
顏師古曰鴻水鳥其聲鴻鶴康成解正鴻之鶴為小

鳥難中此皆臆說蓋鶴能遠舉射者視小如大耳鶴
皆卵生亦作鷓亦作鶴一曰獨春北山移文蕙帳空
兮夜鶴怨漢李雀晉食貨志作李雀揚推或作揚權
則知雀雀通矣郝楚望引藝文志鷓冠子注以鶴羽
為冠楊修書對鷓而辭作即鶴此乃字訛鷓鬪死之
鳥取為武冠與鶴豈可混乎時珍以鶴大于雁即遼
之天鵝畏海青鷓容或同名然古人雀鶴一聲
密之
通雅
謹按鷓鶴二鳥名非一物也方密之所論似辨博

而其實非也

鴻

俗名比施骨異

羽屬 鴻

鳥物類纂
卷三

鴻

大曰鴻，小曰鴈。毛詩傳

鴻鴈俱是水鳥，故連言之。其形鴻大而鴈小，嫌其同鳥，雄雌之異，故傳辨之。云大曰鴻，小曰鴈也。唐孔穎達毛詩疏

鳥物類纂
卷三

羽屬

鴻

二

鳥類集卷三

鴈

一名鵠爾雅 一名鸕同上 一名野鵞郭璞爾雅註 一

名鴈禽經註

無物類纂卷三

羽屬 鴈

鳥類集卷三

鴈

鵠、鸚、鵠、雅、爾

今之野鵠晉郭璞爾雅註

鴈以水言自北而南經禽以山言自南而北

鴈音鴈隨陽鳥也冬適南方集於江干之上故字從

干音鴈亦音鴈中春寒盡鴈始北嚮燕代尚寒猶集於

山陸岸谷之間故字從斤禽經註

自河北渡江南瘠瘦能高飛不畏縉繳江南沃饒每

至還河北體肥不能高飛恐有虞人所獲常銜蘆長

數寸以防繒繳晉崔豹中

鴈亦鴻類也其色蒼黑唐顏師古

世謂鴈為孤而不曰雙燕曰雙而不曰孤以鴈屬乎

陽燕屬乎陰陽數奇陰數耦故也然常言鴈序鴈行

蓋亦有鴈而不孤燕雖有于飛之語古今賦詠何嘗

必及于雙曰孤曰雙豈止以耦言之耶宋淮海周輝

鴈北歸必銜蘆越關則輸之淮南子以為鴈愛氣力

銜蘆以避增繳俗傳以為過海投蘆為桴以息氣力

或云輸蘆以供稅供稅之說誕矣過海為桴之說何

秋來獨無而春始蘆耶蘆避增繳之說不知來時何

以為避且使上林射鴈蘆何能避耶予考鴈從風而

飛春夏南風故北飛秋冬朔風故南飛秋冬過南食

肥體重故借蘆以助風力耳塞北風高則無事此故

投於鴈門關姑識之以俟明者雲間李豫亨

謹按李豫亨謂鴈從風而飛春夏南風故北飛秋

冬朔風故南飛此以人間舟行利在從風測度之

不知若鴻雁其飛逆風則羽毛卻順以便於飛翔

從風則自後吹揚羽翮不利于飛也觀魚之游皆

逆水而上雖至細之鱗遇大水亦搶而上鳥之飛亦多逆風蓋逆則其鱗羽順故魚逆水而上鳥逆風而立取其鱗羽之順也然則鴈之飛非從風明矣王褒聖主得賢臣頌曰翼乎如鴻毛之遇順風蓋謂鴻鵠得風而順其羽翰非其以風自後來為順也秋冬塞北極寒不可居故南飛及於春則南地漸熱故北鄉以就寒煖之宜耳其銜蘆豈人之銜上黨人參而走則氣息必不喘之類而此一物為鴻鴈切要之藥故銜之以助其高飛耶然人安

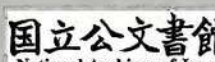
得而知之也借蘆以助風力之說亦屬臆度

華清宮溫泉碑唐太宗撰并書又飛白貞觀二字于額天聖初自糞壤中發出之再加刊刻而立於小亭前進士劉稹未第居德州孔子廟中嘗市一雁翅雖折而尚生不忍烹聞自然銅治折傷乃市數兩燔而淬之末以飼焉至春勉遂飛太是年秋溪忽有羣鴈集稹所居之後圃家僮執挺往擊諸鴈悉驚飛一鴈不去因捽殺之燂剥毳羽見翅骨肉壞剖之中皆若銀絲乃向所養者稹咨嗟累日

倦遊錄○宋江少虞皇朝類苑

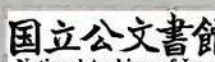
鴈狀似鶩亦有蒼白二色今人以白而小者為鴈大者為鴻蒼者為野鶩亦曰鶩鶩爾雅謂之鷓鴣也鴈有四德寒則自北而南止于衡陽熱則自南而北歸于鴈門其信也飛則有序而前鳴後和其禮也失偶不再配其節也夜則羣宿而一奴巡警晝則嚼蘆以避繒繳其智也而捕者參之為媒以誘其類是則一愚矣南來時瘠瘦不可食北嚮時乃肥故宜取之又漢唐書並載有五色鴈云本州綱目郝經字伯常讀書萬卷尚氣節其文豐蔚豪宕詩多

奇岫嘗為國信使使宋被拘十六年宋人經還歲汴中民射鴈金明池得系帛書詩曰霜落風高恣所如歸期回首是春初上林天子援弓繳窮海孤臣有帛書後題曰至元五年九月一日放鴈獲者勿殺國信大使郝經書於真州忠勇營新館世奇其志先是被留經思託言乘後撰著凡數百卷至從者皆通於學書佐苟宗道後歷官國子祭酒元史本傳謹按漢書蘇武傳昭帝即位數年匈奴與漢和親漢求武等匈奴詭言武死後漢使復至匈奴常惠



請其守者與俱得夜見漢使其自陳道教使者謂單于言天子射上林中得鴈足有係帛書言武等在某澤中使者大喜如惠語以讓單于單于視左右而驚謝漢使曰武等實在夢蕉詩話云嗚呼世傳蘇子卿鴈書云者不過漢人詭言以給匈奴因成故事顧如郝經之鴈乃實有之而元主亦竟得之是可異也豈南北與人天意固已有在偶然之際有不偶然者寓乎元陶宗儀輟耕錄云零落風高恣所知歸期回首是春初上林天子援弓繳窮

海疊臣有帛書中統十五年九月一日放鴈獲者勿殺國信大使郝經書于真州忠勇軍營新館右五十九字郝公書也八字伯常澤州陵川人世皇召居潛邸歲己未扈從濟江授江淮宣慰司副使中統元年拜翰林侍讀學士充國信使宋館于真州凡十有六年始得歸此書當在至元十一年是時南北隔絕但知紀元為中統也先是有以鴈獻命畜之鴈見八公輒鼓翼引吭似有所訴者公感悟擇日率從者具香案北向拜昇鴈至前手書尺帛



親繫鴈足而縱之。後虞人獲之苑中。以聞。上惻然。曰。四十騎留江南。曾無一人。鴈比乎。遂進師南伐。越二十二年。宋人亡。至今祕監帛書尚存。

白雁

一名小鴻 毛詩草木鳥獸蟲魚疏 一名鴻 同上 一名霜信 夢溪筆譚

鳥類卷三

白雁

鴻鵠羽毛光澤純白似鶴而大長頸肉美如雁又有
小鴻大小如鳧色亦白今人直謂鴻也

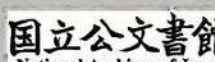
疏魚

謹按陸氏所云鴻鵠即天鵞也小鴻即白鴈也其
說與毛傳不同蓋今古方俗稱謂之異也

爾雅翼雁鴻雁乃一物爾初無其別至詩註乃云大
曰鴻小曰雁雁曷為有小者按淮南鴻烈云雁乃兩
來仲秋鴻雁來季秋候雁來候雁比于鴻雁而小故

說詩推雁為鴻雁而別以此為雁也今北方有白雁似鴻而小色白秋深乃來來則霜降河北為之霜信蓋曰霜降五日而鴻雁來寒露五日而候雁來候雁之來在霜降前十日所以謂之霜信也古者執贄雖用鴻雁然當亦通用此小者故春秋曹伯陽好田七曹鄙人公孫彊獲白雁獻之漢武帝太子昏得白雁于上林以為贄即此物也今月令及周書乃不復有鴻雁候雁之別月令則云八月鴻雁來九月鴻雁來賓周書則曰白露之日鴻雁來寒露之日又來既是

一種何得前後不齊如此似不應耳許叔重註一雁則以為仲秋時候之雁從北漢中來過周雒南大至彭蠡季秋時候之雁從北漢中來南之彭蠡以為八月來者其父母也是月來者蓋其子也羽翼穉弱故在後耳而賓字讀屬下句謂之賓雀不取來賓之義今淮南子乃並作候雁此當有所據明海隅毛晉陸疏廣要按鴻雁非二物羅氏辯之甚悉元恪豈亦以為然故前篇釋鴻此篇止釋鳥不又釋雁耶但云純白似鶴似別一種意即所謂霜信杜子美詩云故國霜前白



雁來者是也。若據今白露南翔之雁，其色俱竊玄竊黃，與鶩相似。從無白者。同上

謹按羅氏以鴻鴈為一物，此似未目覩。鴻與鴈其大小自有不同也。詳羅說以白鴈為候鴈，蒼毛者為鴻鴈，與陸幾所云亦異。

北方有白鴈，似鴈而小，色白。秋深則來，白鴈至則霜降。河北人謂之霜信。杜甫詩云：故國霜前白鴈來。即此是也。

宋吳門沈存中夢溪筆譚

天生萬物，久而與之俱化，固其自然之理也。無間於

有情無情，有知無知也。予得雙鴈於衢人鄭伯膺。純白色，極馴擾可翫。真之雲壑不遠，飛翔未幾，隕其一。其一塊獨無儔，因念白鶩正同色，又性亦相類，乃取其一隻與同處，始也兩下不相賓接，見則東西分背，雖一盆飼穀，不肖並啜。如是五日，漸復相就，踰旬之後，怡然同羣，但形體有大小，而色澤飛鳴則一。久之，鴈不自知其為鴈，鶩不自知其為鶩，宛然同巢而生者，與之俱化。於是驗焉。今人呼鶩為野雁，或稱家鴈，其褐色者為雁，鶩之最大者為天鶩。唐太宗時土

庶物類纂 卷三

蕃錄東贊上書以謂聖功遠被雖鷹飛於天無是之
速九鶩猶鷹也遂鑄金為鶩以獻蓋一禽一種也
宋永亨搜
采異聞錄

鴉

一名獨豹本草綱目 一名鴻豹庶物異名疏

俗名那革莫州 莫筑前

庶物類纂 卷三

羽屬 鴉

鳥字類集

鴉

案羅願云鴉有豹文故名獨豹而訛為鴉也陸佃云鴉性羣居如鴈有行列故字從𠂔𠂔音保相次也詩云鴉行是矣本草綱目

鴉水鳥也似雁而斑文無后趾性不木止其飛也肅肅其食也齧肥脂肉粗味美閩語曰鴉無舌兔無脾或云純雌無雄與他鳥合或云鴉見鷲鳥激糞射之其毛自脫也同上

鴉音保水鳥也似雁而斑文無後趾性不木止其飛

也肅肅其食也。鹵肥脂多，肉粗味美，純雌無雄。與他鳥合，或云鴝見鷲鳥，激糞射之，其毛自脫也。明湖李

時珍食物本草

鴝鳥似雁而虎文，連蹄性不樹止，樹止則為苦，故以

喻君子從征役為危苦也。唐吳郡陸璣毛詩草木鳥獸蟲魚疏

埤雅郭璞曰：鴝似雁，無後指，毛有豹文，一名獨豹。易

林曰：文山鴻豹，肥脂多，脂蓋言此也。閩諺曰：鴝無舌，

兔無脾，段氏云：鴝鴨亦鹵，爾雅翼：鴝者，今之獨豹也。

以鴝為豹聲之訛耳。鴝亦水鳥，似雁而無後指，上林

賦曰：鴻鷓鴣鴝鴝，鴝屬主交精，旋自煩鷲庸渠，箴疵

鷓盧羣浮乎其上，是也。鴝羽之詩：言君子下從征役，

不得養其父母，以喻鴝之集于苞栩，苞棘苞桑，蓋水

鳥而木棲，既失其常，又無後指，尤非托于木者，可謂

不得其所矣。段成式云：鴝遇鷲鳥，能激糞，禦之糞著

毛悉脫。今鴝之毛能落，眾羽然其鷲烈，足以服羽族，

此類之可推者。鴝乃水鳥，不以執稱，而鷲鳥為之落

羽，此類之不可推者。朱子曰：鴝似雁而大，無後趾，陳

氏曰：其羽急疾，孔氏曰：鴝羽蹄樹立，則為苦。禮曰

雞肝雁腎鴉與鹿胃鄭玄云與脾也說文曰鴉相次也從匕從十蓋鴉性羣居如雁自然有行列故從車詩故曰鴉行明海隅毛晉陸疏廣要

鴉鳥連蹄性不樹止樹止則為苦故以喻君子從征

役為危苦也唐孔穎達毛詩疏

鴉水鳥也似鴈而大無後指毛羽有虎斑文羣居如

鴈自然而有行列性不止樹無後距也遇鷲鳥能激

糞禦之著其毛羽悉脫俗呼為獨豹以鴉為豹聲之

訛耳閩諺云鴉無舌免無脾段氏云鴉鴨亦齡明閩中吳

元化毛詩鳥獸草木攷

鴻豹見易林鴉一名鴻豹謂鴉能食鴉也郭璞云鴉

毛有豹文一名獨豹陸佃云鴉性羣居如鴈而有行

列連蹄不喜樹止性最淫逢鳥則與之交其字畫七

十鳥為鴉為其多鳥相交之故也今俗呼娼母曰老

鴉曰鴉兒取此明橋李陳懋仁庶物異名疏

庶物類纂
卷三

Vertical text on the right edge of the right page, likely bleed-through from the reverse side. The text is arranged in several lines and is mostly illegible due to fading and the angle of the page.

Vertical text on the right edge of the right page, likely bleed-through from the reverse side. The text is small and difficult to read, but appears to be organized in several distinct blocks.

Vertical text on the right edge of the right page, likely bleed-through from the reverse side. The text is arranged in several lines and is mostly illegible due to fading and the angle of the page.

紙下白紙三丁入

