

庶物類纂

羽屬

自十二至十五

容

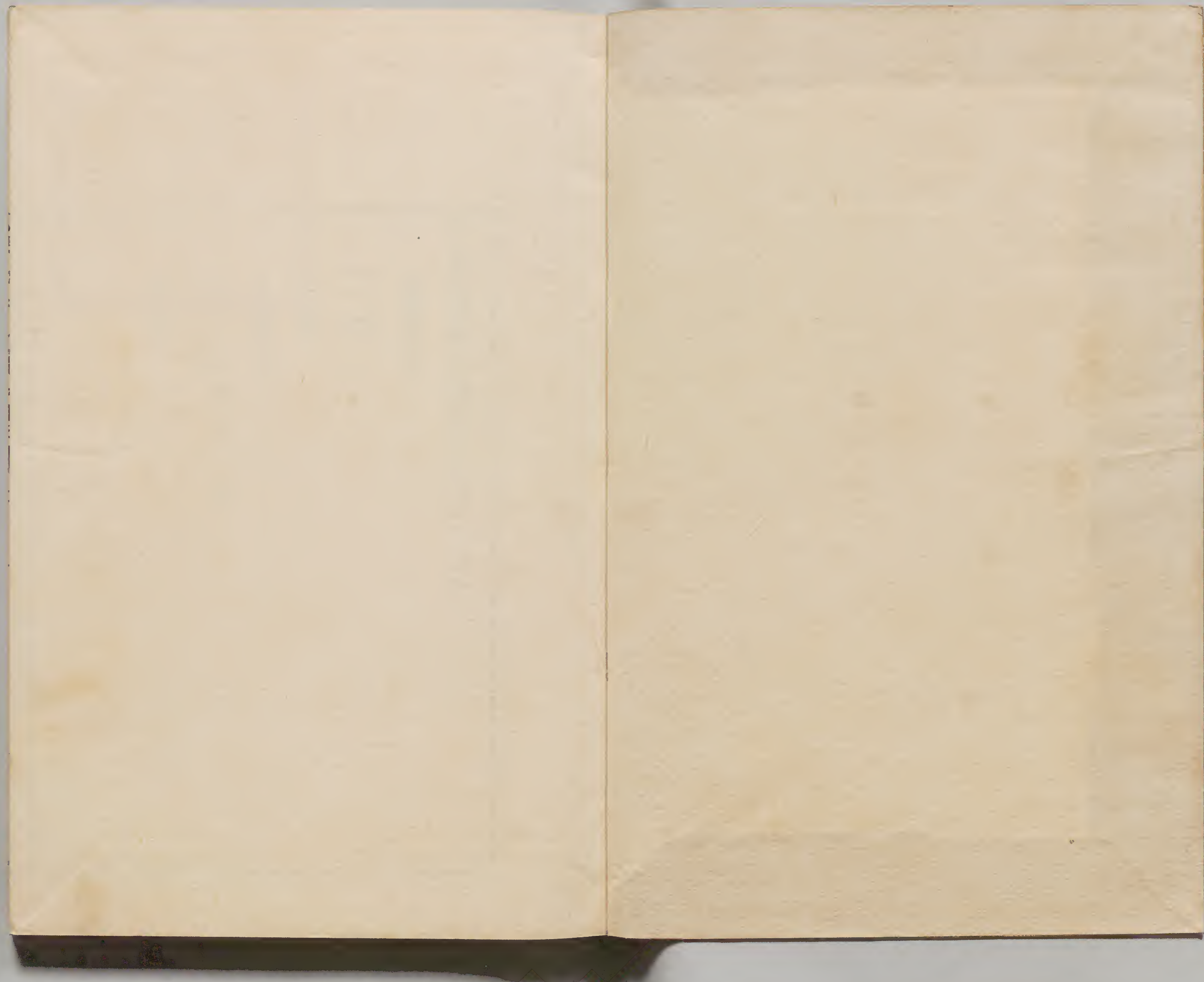
太政官文庫			
	特別	和	書門
	一二三六二	函	號類
四六五	第	五十四	册架

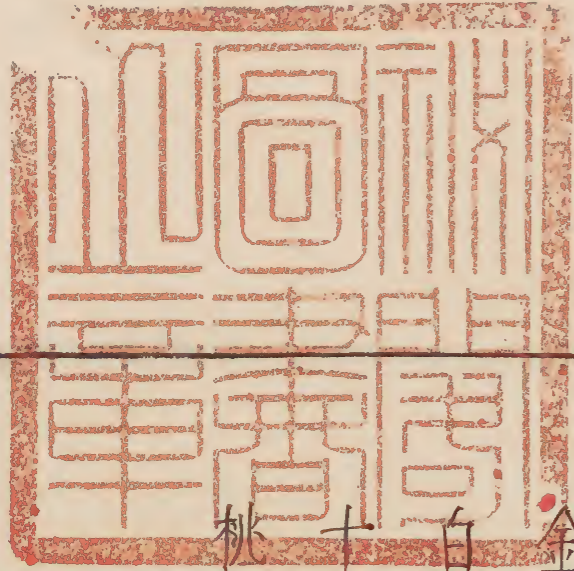
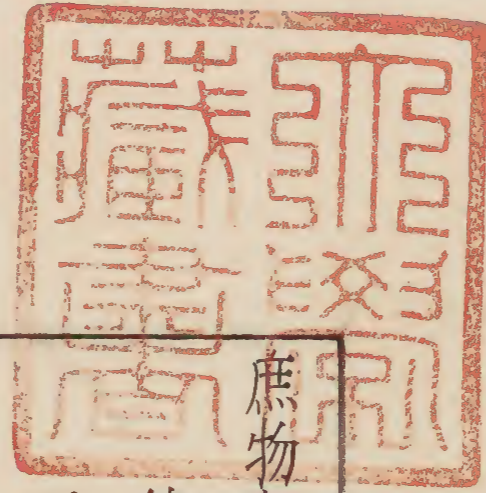
內閣文庫	
番號	和 32362
冊數	465(77)
函號	特 54 1

五十七百

共七







庶物類纂羽屬卷之十三目次

繡眼兒

巧婦

金翅

白鳩鳥

十二紅 附十二黃

桃雀

繡眼兒

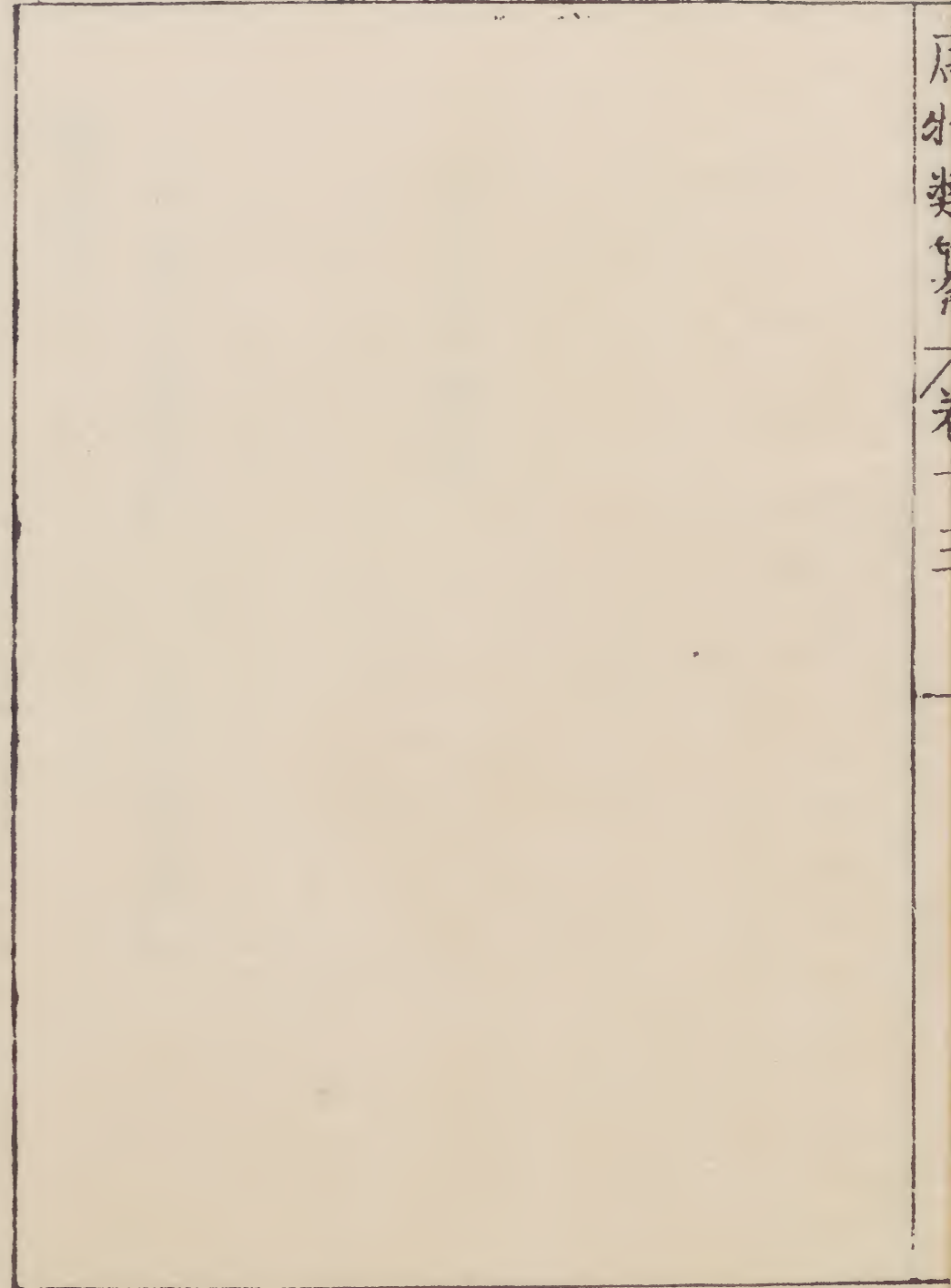
一名白眼雀

盛京通志

一名白眼圈

同上

俗名眉施魯_{メシロ}



繡眼兒

綉眼最小而巧

江陰縣志

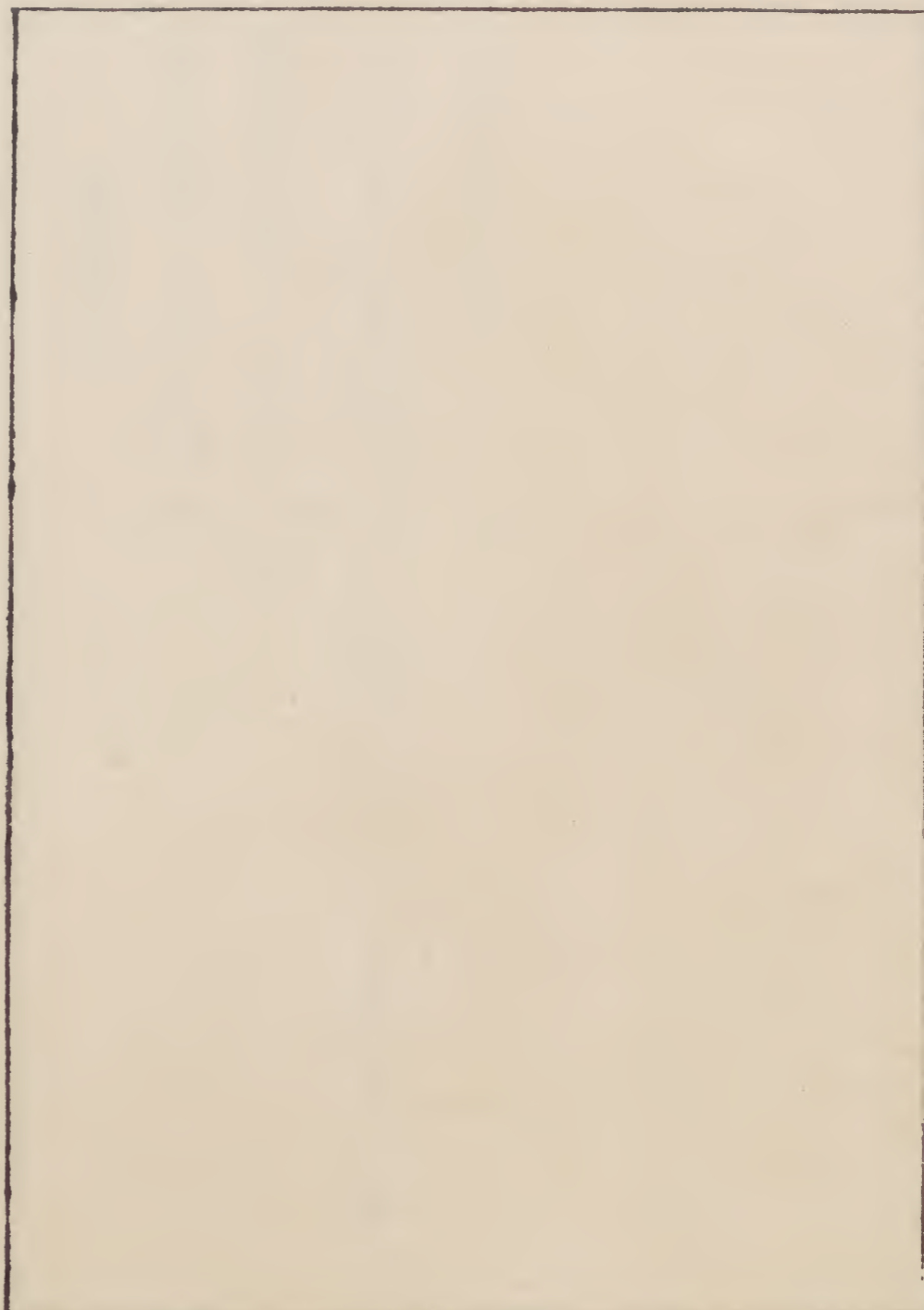
繡眼兒最小而巧

常熟縣志

白眼雀亦雀類目有白圈故名土人多捕食之因呼

白眼圈

盛京通志



巧婦

一名鳩鴉 毛詩草木鳥獸蟲魚疏 一名鷓鴣 同上 一名女

匠 同上 一名工雀 同上 一名過羸 同上 一名桑飛 同上

一名襪雀 同上 一名巧女 同上

俗名谷摩施骨以備前州

巧婦

鷓鴣似黃雀而小其喙尖如錐取茅莠為巢以麻紮
 之如刺襪然縣著樹枝或一房或二房幽州人謂之
 鷓鴣或曰巧婦或曰女匠關東謂之工雀或謂之過
 羸關西謂之桑飛或謂之襪雀或曰巧女唐陸璣毛
 詩草木鳥
獸蟲
 魚疏
 爾雅曰鷓鴣鷓鴣郭璞曰鷓類山陰陸氏曰先儒以
 鷓鴣為巧婦以爾雅觀之宜如璞義蓋爾雅言鷓鴣
 鷓鴣繼言狂茅鷓怪鷓梟鷓則鷓鴣亦梟之類也○

鷓鴣、鴝鶒之別名。郭景純、陸農師所解，皆得之。方言云：自關而東，謂桑飛曰鷓鴣。此乃陸璣疏所謂巧婦似黃雀而小，其名偶與鷓鴣之別名同。與爾雅之所載實兩物也。毛鄭誤指以解詩，歐陽氏雖知其失，乃併與爾雅非之。蓋未攷郭景純之註耳。

呂氏家塾讀詩記

金翅

俗名比華，又名打迭比華。筑前州

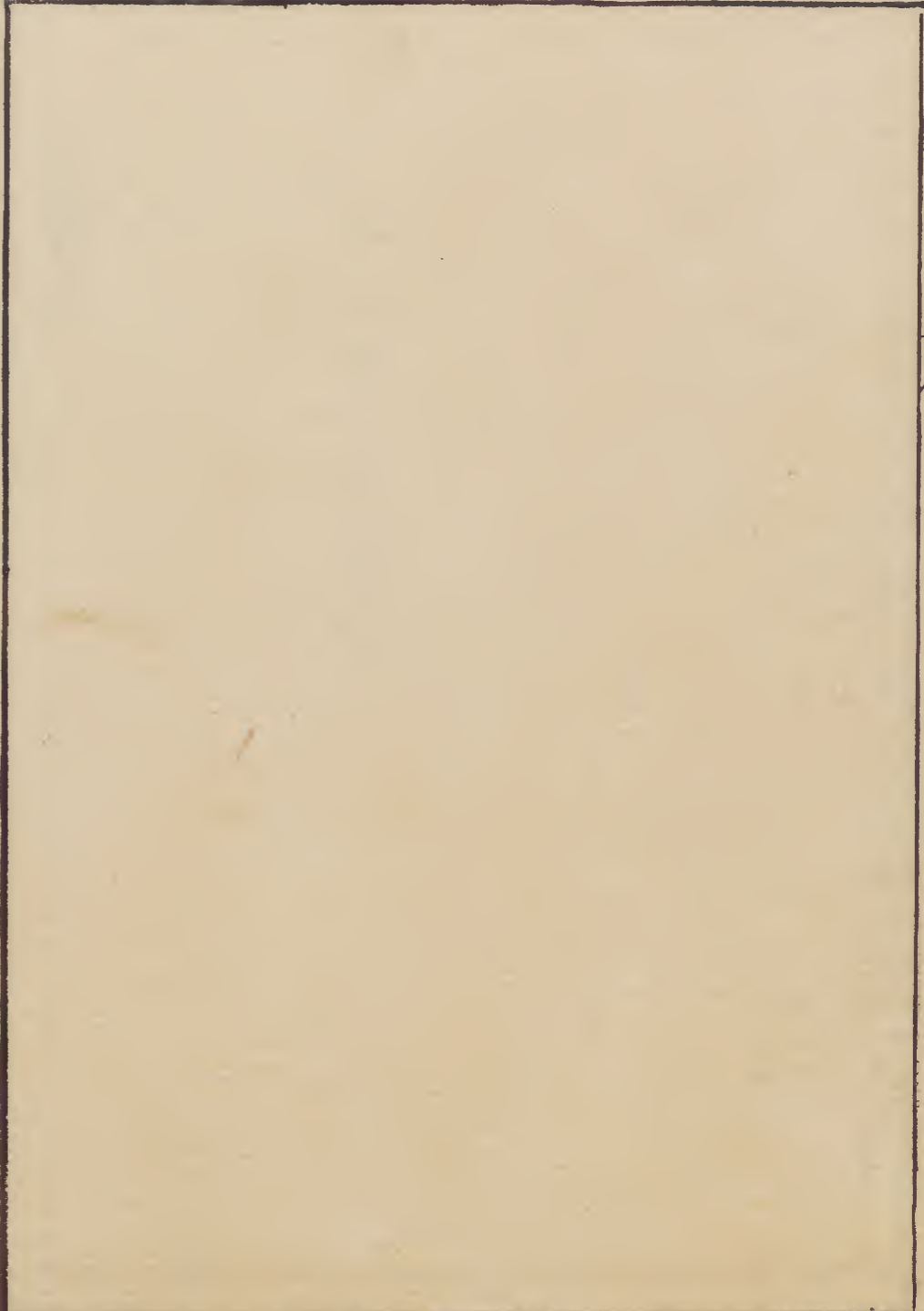
金翅

金翅似雀而翅間有黃翎

重修鎮江府志

白鳩鳥

俗名施_レ十_レ鳥_ヲ革_カ落_ラ



白鳩鳥

三四月間採桑之時有小鳥灰色眼下正白俗呼白

鳩鳥宋丘光庭兼明書

十二紅

俗名禮莫十也骨

十二黃

俗名紀禮莫十也骨

十二紅

十二紅翅尾各十二翎翎端各有朱點又有十二黃

亦然重修鎮江府志

桃雀

一名鷓鴣 郭璞爾雅註 一名巧婦 同上

俗名鼻速索索一

桃雀

桃蟲，鷓其雌，鷓爾雅

鷓，鷓雀也，俗呼為巧婦。晉郭璞爾雅註

謹按桃雀鷓鷓二鳥俱名巧婦，所以諸註多混。

桃蟲，今鷓鷓是也，微小于黃雀，其雛化而為鷓，故俗

語鷓鷓生鷓。唐陸璣毛詩州木鳥獸蟲魚疏

鷓鷓處處有之，生蒿木之間，居藩籬之上，狀似黃雀而小，灰色有斑，聲如吹噓，喙如利錐，取茅葦毛毳為窠，大如雞卵而繫之以麻髮，至為精密，懸於樹上，或

一房二房故曰巢林不過一枝每食不過數粒小人畜馴教其作戲也本艸綱目

庶物類纂羽屬卷之十四目次

鷓鴣

鷓

翡翠

翠

闕

鸞鳥

鵓

一名雛渠

爾雅

一名連錢

毛詩草木鳥獸蟲魚疏

一名雪

姑

物類相感志

一名錢母

義訓

俗名折吉列次

鵙

鵙鵙雝雝

雀屬也。飛則鳴，行則搖。晉郭璞爾雅註

雀屬也。爾雅曰：鵙，雝。雝，毛詩曰：水鳥也。大雀，高尺

尖尾，長喙，頸黑青灰色，腹下正白。飛則鳴，行則搖。又

曰：鵙，鵙。在原，兄弟急難，鵙鵙其母者，飛鳴不相離。詩

人取以喻兄弟相友之道也。禽經註

脊令大如鵙，雀長脚，長尾，尖喙，背上青灰色，腹下白。

頸下黑如連錢，故杜陽人謂之連錢。唐陸璣毛詩艸木鳥獸蟲魚疏

鄭氏以為水鳥宜在水中在原則失其常處故飛鳴以求其類非也今雪姑非水中之鳥若失其常處而飛鳴以求其類凡鳥皆然何獨脊令哉按詩攷作鷓鴣在原則惟石經作脊令今江南洲渚間多有之其狀小如雀輕俊可愛張茂先云高尺恐誤

明海隅毛晉陸疏廣要

雪姑兒毛羽黑白相間物類志即鷓鴣

閩書

雪姑黑白相錯

江陰縣志

鷓鴣一名雒渠小鳥也長脚尾尖喙背上青灰色腹下白頸下黑如連錢飛則鳴行則搖有急難之意故

詩人取以興兄弟急難也

邵武府志

釋鳥云鷓鴣雒渠蓋雀之屬飛則鳴行則搖大如鷓鴣長脚尾腹下白頸下黑如連錢故杜陽人謂之連錢物類相感志曰俗呼雪姑其色蒼白似雪鳴則天當

大雪

三才圖會

相感志俗呼鷓鴣為雪姑鳴則天當大雪又好在雪中飛鳴性好食雪故名雪姑爾雅鷓鴣一名雒渠飛則鳴行則搖背青灰色尾長腹下白頸下黑如連錢故杜陽人又謂之連錢

明古楊彭大翼張切學山堂肆考

釋鳥云鵙鴒，雖渠蓋雀之屬，飛則鳴，行則搖，大如鷄，長脚尾，腹下白，頸下黑，如連錢，故杜陽八謂之連錢。詩曰：脊令在原，兄弟急難。脊令，水鳥，首尾相應，和之至也。今反在原則，失其所矣。故以取沉，兄弟急難，其首尾相應如此。義訓曰：鵙鴒，錢母，其頸如錢文。詩曰：題彼脊令，載飛載鳴。說者以為脊令不能自舍，君子有取節爾，其鳴自呼，或曰首尾相應，飛且鳴者，故謂之離渠。渠之言勤也。物類相感，志曰：俗呼雪姑，其色蒼白似雪，鳴則天當大雪，極為驗矣。宋陸佃埤雅

謹按脊令，赴急難之鳥也。好居水邊，若其旁有他鳥乳子，而鳥鳶類來犯其巢，則脊令必以身為扞衛，蓋其天性如此也。

鷓

一名天狗爾雅 一名水狗郭璞爾雅註 一名魚狗鄭夾

滌爾雅註 一名翠雀重修鎮江府志 一名釣魚翁閩書 一名

翠碧鳥三才圖會 一名翠鳥本草拾遺 一名魚虎通雅

俗名華外折覓

鵯

鵯天狗爾雅

小鳥也青似翠食魚江東呼為水狗晉郭璞爾雅註

魚狗也似翡翠而小青碧可愛宋鄭夾漈爾雅註

魚狗爾雅謂之鵯俗呼翠雀重修鎮江府志

魚狗俗名翠鳥實與粵中翡翠稍殊翠大而魚狗小

嘉興縣志

釣魚翁如翡翠而小常宿水邊候魚取食之閩書

鵯小鳥也青似翠食魚江東呼為水狗今此鳥穴土

為巢嘗冬月起其穴橫入一尺許離於其中其喙皆紅項下白亦來人家陂池中竊魚食之今人為之翠碧鳥又謂之魚狗三才圖會

魚狗味鹹平無毒主鯁及魚骨入肉不可出痛甚者燒令黑為末頓服之者取汁飲亦佳今之翠鳥也有大小小者名魚狗大者名翠取其尾為飾亦有斑白者俱能水上取魚故曰魚狗爾雅云鵠天狗註曰小鳥青似翠食魚江東呼為魚狗穴土為巢本艸拾遺魚狗處處水涯有之大如燕喙尖而長足紅而短背

毛翠色帶碧翅毛黑色揚青可飾女人首物亦翡翠之類本艸綱目

禽蟲之善搏生者多稱虎如虢曰蠅虎鵠曰魚虎守宮曰蠍虎土附曰蝦虎鴝鷄剖葦食蟲曰蘆虎皆以其善食是物而有是名太原王穉登虎苑

江淮間有水禽號魚虎翠羽而紅首顏色可愛人罕識之崔德符通羊道中詩所謂翠裘錦帽初相識魚虎彎環略岸飛是也余至興國數月郡太公通羊一百里猶未及識詢之士人亦無識者每誦德符詩想像

一見而已宣城周少隱竹坡老人詩話

翠鷓非魚狗之翠也魚狗為翠鳥一名魚虎即爾雅之鳩天狗也清桐山方密之通雅

翡翠

俗名覓也麻折鳥皮莫

翡翠

背有采羽曰翡翠禽經

狀如鶉鶉而色正碧鮮縟可愛飲啄於澄澗洞淵之側尤惜其羽日濯於水中今王公之家以為婦人首飾其羽直千金禽經

翡翠出海南邕賀二州亦有腦而賣之宋范成大桂海虞衡志

翡翠生于深黎之茂林峻嶺人罕得見傳云晴霽日中始一出陰晦竟日不出小大雀伴梁燕羽翰五色離披可愛人必積久候視羅其巢始獲之也吳郡顧峴海槎

餘錄

翡翠其得也頗難蓋叢林中有池池中有魚翡翠自林中飛出求魚番人以樹葉蔽身而坐水濱籠一雌以誘之手持小網伺其來則罩有一日獲三五隻有終日全不得者元周達觀真臘風土記

翡翠爾雅謂之鷗出交廣南越諸地飲啄水側穴居生子亦巢于木似魚狗稍大或云前身翡後身翠如鸞翠雁翠之義或云雄為翡其色多赤雌為翠其色多青彼人亦以肉作脍食之方書不見用功應與魚

狗相同

本州綱目

鳥物類纂
卷十四

囓鳥

俗名革外客落思

鳥物類纂
卷十四

羽屬
囓鳥

嚙鳥

智在平西山中一季見有雀如鴉青黑色長喙切魚者去腸於溪側竟來啄之猿人謂之嚙鳥清桐山方以智通雅

庶物類纂
卷之十五

庶物類纂羽屬卷之十五目次

紫燕

白燕

胡燕

庶物類纂
卷之十五

羽屬目次

燕
物類
集
卷
一
五

紫燕

一名玄鳥 毛詩傳
一名鴛鴦 爾雅
一名鷓鴣 史函
一名天女 同上
越燕 陶隱居本草註
一名鷺鳥 同上

俗名紫白骨落

燕
物類
集
卷
一
五

羽屬 紫燕

庶物類集 卷一

紫燕

玄鳥，鴛也。毛詩傳

燕，燕，鴛。爾雅

燕燕又名鴛，郭云一名玄鳥，齊人呼鴛，此燕燕即今之燕。古人重言之，詩云燕燕于飛，漢書童謠云燕燕尾涎涎，是也。孫炎舍人以舊周燕燕鴛鳥一物二名，郭所不取也。宋邢昺爾雅疏
此釋詩燕燕于飛文，故重言之。燕有二種，前言白腹燕，知此為紫燕也。宋鄭夾漈爾雅註

庶物類集

卷一

羽屬 紫燕

二

燕有兩種有胡有越紫青輕小者是越燕不入藥用
 青斑黑聲大者是胡燕俗呼胡燕為夏候其作窠喜
 長人言有容一疋絹者令家富窠亦入藥用與屎同
 多以作湯洗浴療小兒驚邪也窠戶有北向及尾屈
 色白者皆是數百歲鸞食之延年凡鸞肉不可食令
 人入水為蛟所吞亦不宜殺之陶隱居本艸註
 燕大如雀而身長籬口豐頰布翅岐尾背飛向宿營
 巢避戊巳日春社來秋社去其來也銜泥巢於屋宇
 之下其去也伏氣蟄於窟穴之中或謂其渡海者謬

談也玄鳥至時祈高禱可以求嗣或以為吞燕卵而
 生子者怪說也或云燕蟄於井底燕不入屋井虛也
 燕巢有艾則不居凡狐貉皮毛見燕則毛脫物理使

然本艸綱目

玄鳥燕也一名鷦鷯有兩種越燕小而多聲頰紫巢
 門楣上謂之紫燕胡燕比越燕而大臆前白聲大巢
 屋兩椽間長者容匹素謂之蛇燕明野郡鄧元錫函史

沛國有一士人姓周同生二子年將弱冠皆有聲無
 言忽有一客從門過因乞飲聞其兒聲問之曰此是

何聲答曰是僕之子皆不能言客曰君可還內省過
 何以致此主人異其言知非常人良久出云都不憶
 有罪過客曰試更思幼時事入內食頃出語客曰記
 小兒時嘗牀上有燕巢中有二子其母從外得食哺
 二子皆出口受之積日如此試以指內巢中燕雛亦
 出口承受因取二蕃茨各與食之俄而皆死母還不
 見子悲鳴而去俗有此事今實悔之客聞言遂變為
 道人之容曰君既自知悔罪今除矣言訖便聞其子
 言語周正忽不見道人晉陶潛搜神後記

中原喪亂鄉人遂共推郗鑒為主與千餘家避難於
 魯國嶧山有重險百姓饑饉野無生艸掘野鼠蟄燕
 而食之晉何法盛晉中興書

長安豪民郭行先有女子紹蘭適巨商任宗為賈於
 湘中數年不歸復音書不達紹蘭日覩堂中有雙燕
 戲於梁間蘭長吁而語於燕曰我聞燕子自海東來
 往復必徑由於湘中我婚離家不歸數歲蔑有音耗
 生成存亡弗可知也欲憑爾附書投於我婚言訖淚
 下燕子飛鳴上下似有所諾蘭復問曰爾若相見當

泊我懷中燕遂飛於膝上蘭遂吟詩一首云我婚去
重湖臨窓泣血書殷勤憑燕翼寄與薄情夫蘭遂小
書其字繫於足上燕遂飛鳴而去任宗時在荊州忽
見一燕飛鳴於頭上宗訝視之燕遂泊於肩上見有
一小封書繫在足上宗解而示之乃妻所寄之詩宗
感而泣下燕復飛鳴而去宗次年歸首出詩示蘭後
文士張說傳其事而好事者寫之唐王仁裕開
元天寶遺事
楊琢嘗語在淄青日見有一百姓家燕窠累年添接
僅踰二尺其燕哺雛既飛忽一旦有諸野禽飛入庭

除俄而漸聚棟之上棲息無空隙不復畏人厨人饋
食于堂手中盤饌皆被眾禽搏撮不可驅逐其家老
人因測灾祥顧之甚悶忽以杖擊破燕巢隨手有一
白鳳雛長二寸許自巢而墮未及於地即振然出戶
望西南冲天而去諸禽亦應時散逝須臾而盡予在
歲宰于晉陵琢時為縣丞云皆目之所觀耳唐劉崇
遠金華
琢又云一家亦是燕窠窠中忽然赤色光茫而隱隱
有聲若鳴鼓地中日夜不絕夜後甯處呼喝于外責

子雜編

其不敢燈燭既入其舍視之不見有火纔出門外望則有火焰亘天居旬日間人聲漸博曰或聚眾其家老父懼偶以柱杖撥燕窠中即有一小赤龍于長尺餘墮下鱗甲炳煥老父驚惶速以裊褥藉之焚香禱謝未畢既而見一大龍長丈餘自蒼屋而入光如列炬燦八瞻視一家震駭竄伏稽顙龍徐徐擁其子入自寢室越其屋騰空而去亦不損物然其家不三四年皆墮敗焉同上

謹按宋方回虛谷間抄亦載此云淄青有一百姓

家燕窠累年添接僅踰二尺其燕哺雛既飛忽一旦有諸野禽飛入庭除俄而漸眾棟宇之上棲息無空隙不復畏人厨人饋食於堂手中盤饌皆被眾禽搏撮莫可驅逐其家老人因測災祥顧之甚悶忽以杖擊破燕巢隨手有一白鳳雛長二尺以來自巢而墮未及於地即掀然出戶望西南冲天而去諸禽亦應時散逝須臾而盡又一家亦是燕巢中忽然赤色光芒而隱隱有聲若鳴鼓地中日夜不絕夜後相巡呵喝於外責其不敢燈燭既入

其舍視之不見有火纔出門外望之則有火焰且
天居旬日間人漸聲傳或聚觀其家老人懼偶以
柱杖按燕巢中即有一小赤龍子長尺餘墮下鱗
甲炳煥老父驚戰速以衲褥藉之焚香禱謝未畢
而見一大龍長丈餘自簷屋而入光如列炬爍人
瞻視一家震駭竄伏稽顙龍徐徐擁其子入自寢
室穴屋騰天而去亦不損物然一家不三數年皆
隳敗

余自少年愛維揚欲卜居自究守罷遂築室于揚亦

既五年忽春深巢燕不歸竟以疑之默訪諸寺觀州

宅皆不至不一二年一城丘墟矣宋錢功濟山雜志

廣陵牛氏家堂燕方育雛而雌為猫所斃雄啁嘶久

之翻然而逝少選一雌偕來其哺其子明日有雛墜

地至晚羣雛畢从取視之滿吭皆卷耳實蓋為雌所

毒也嗟乎禽鳥嫉其前雛一至於此而悟宋淮海張邦基墨莊

漫錄

鷺一名神女一名天女一名鷺鳥詩云燕燕于飛差

池其羽齊人呼為鷺也宋馬縞中華古今註

管有燕飛入人家化為一小女子長僅二寸自言天

女能先知吉凶故至今名燕為天女採蘭雜志

周穆王迎意而子居靈界之宮訪以至道後欲以為

司徒意而子愀然不悅奮身化作玄鳥飛入雲中故

後人呼玄鳥為意而元伊世珍卿嬾記

管人謂詩人於雁曰孤燕曰雙而未嘗於孤燕者齊

敬瑜妻王氏題孤燕詩云管羊有偶去今春猶獨

歸故人恩義重不忍心更雙飛此詩蓋寓意也吳郡皇甫廂近

畧峰聞

白燕

白燕

元后在家嘗有白燕銜白石大如指墜后積篋中后取之石自剖為二其中有文曰母天地后乃合之遂復還合乃寶錄焉後為皇后常并置璽笥中謂為天

璽也 晉丹陽葛洪西京雜記

宋志元嘉十八年六月白燕產丹徒二十七年五月

甲戌白燕產京口 重修鎮江府志

胡燕

一名夏候 陶隱居本草註 一名蛇燕 史函

俗名挨奈忽落紫白眉 伊勢州

胡燕

燕有兩種有胡有越紫胸輕小者是越燕不入藥用
胸斑黑聲大者是胡燕俗呼胡燕為夏候其作窠喜
長人言有容一疋絹者令家富窠亦入藥用與屎同
多以作湯洗浴療小兒驚邪也窠戶有北向及尾屈
色白者皆是數百歲燕食之延年凡燕肉不可食令
人入水為蛟所吞亦不宜殺之陶隱居本草註

胡燕比越燕而大臆前白聲大巢屋兩椽間長者容
匹素謂之蛇燕明肝郡鄧元錫函史

此石白供三丁入

庶物類集
卷一

