

容

庶物類纂

羽屬

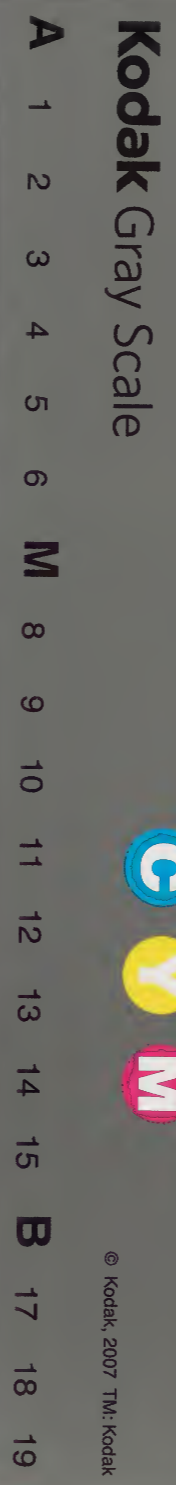
十九二十

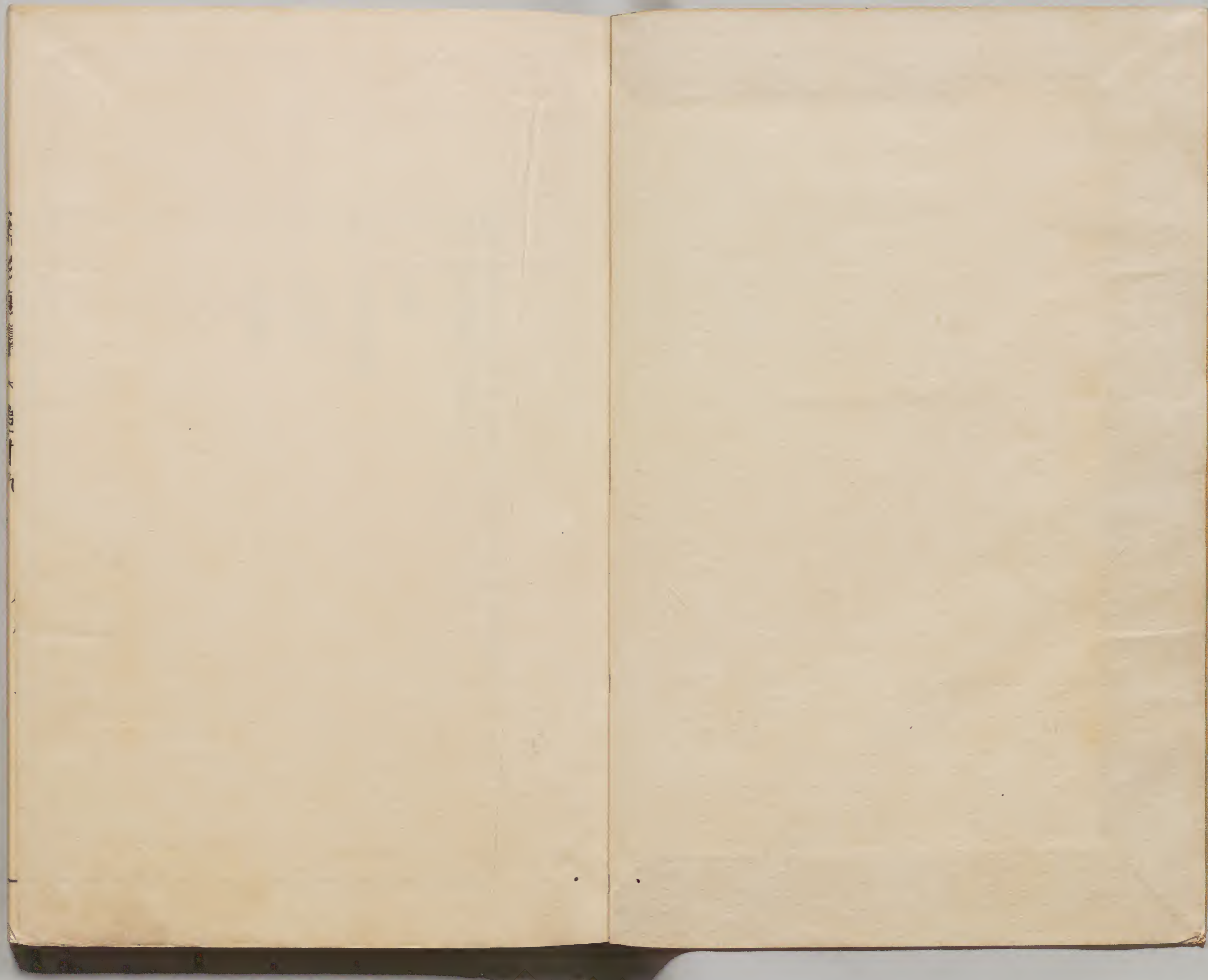
太政官文庫			
和書門	特別	一二三六二	茅辛四番
	類	號	函
			架
			册
			四六五

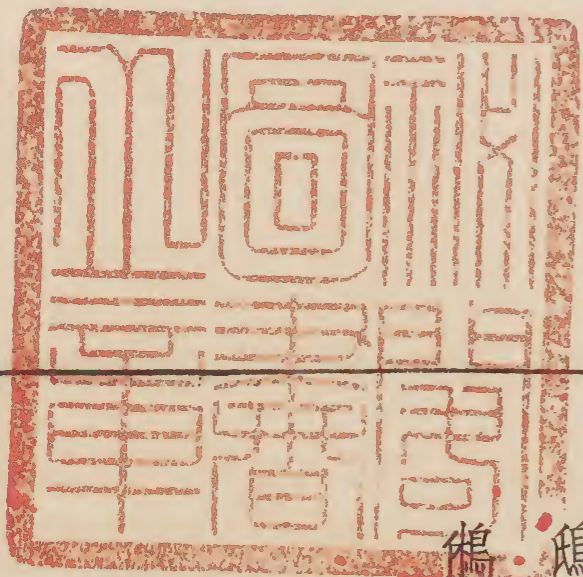
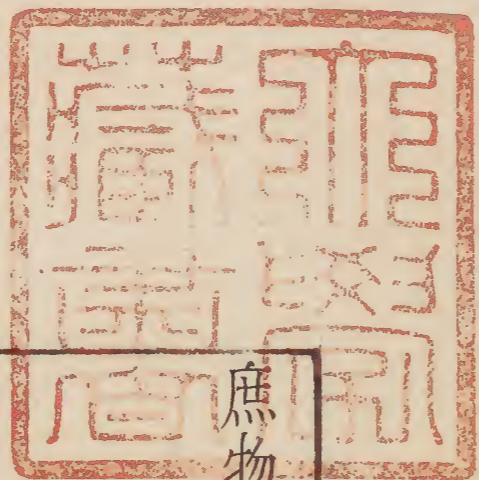
内閣文庫	
番號	和 32362
冊數	465 ( 79 )
函號	特 54   1

五十七内

共七







庶物類纂羽屬卷之十九目次

鵬

猫頭鷹

鴟鵂

鴟鵂

庶物類纂

卷十九

羽屬目次

鵬

俗名ト骨鹿鳥

鵬

本艸又云賈誼云鵬似鷄其實一物考之異物志有鳥如小雉體有文采土俗因形名之曰服不能遠飛行不出域賈公彥曰鷖之與鵬二鳥俱夜為惡鳴者是二鳥不可合為一也

明海隅毛晉陸疏廣要

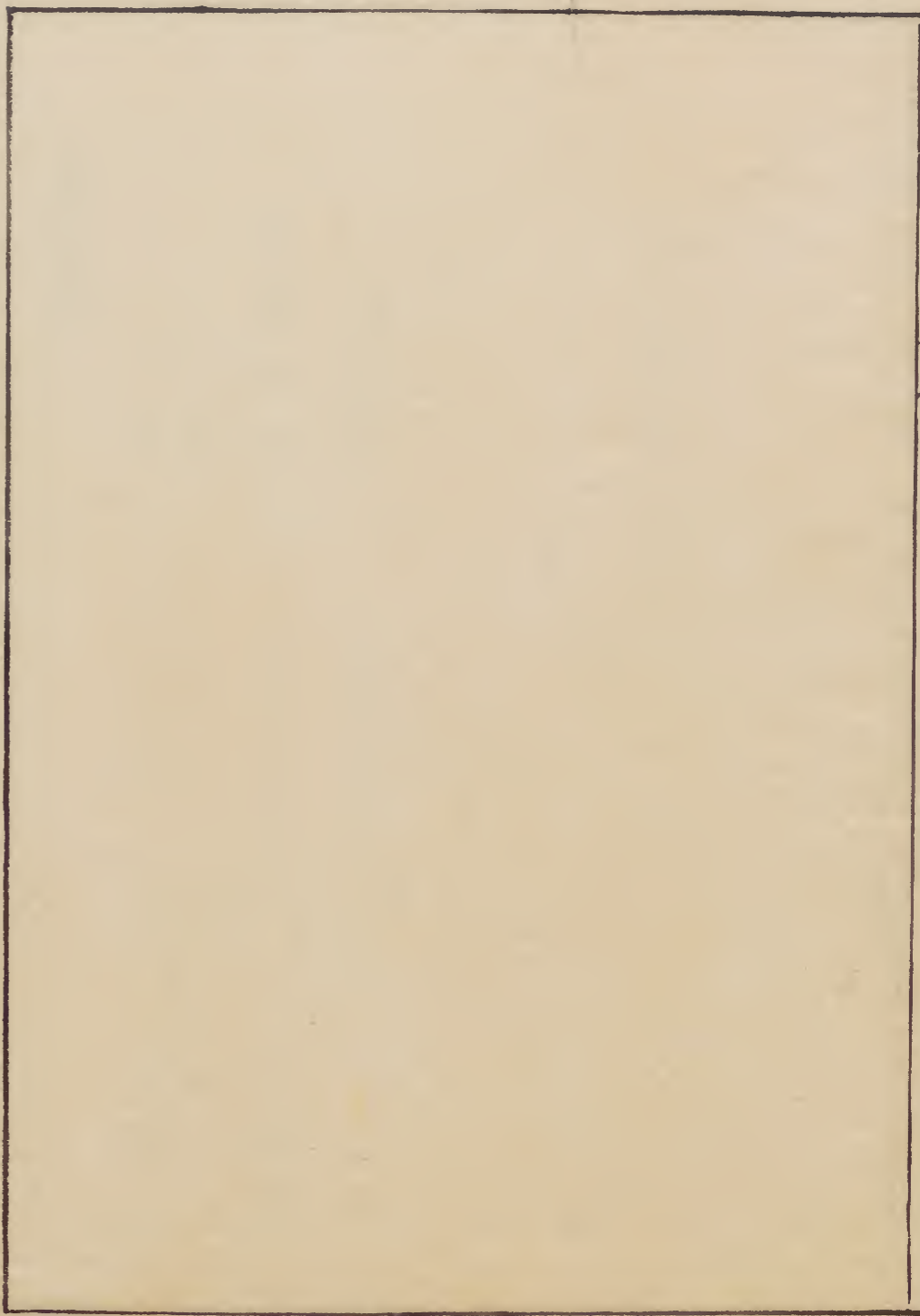
鵬似鷄不祥鳥夜為惡聲者也巴蜀異物志曰小如雉體有文采行不出域若有疆服者故名鵬

三才圖會

猫頭鷹

- 一名萑爾雅 一名老鷄同上 一名木兔爾雅疏 一名一名
- 訓狐鄭夾漈爾雅註 一名大耳鳥興化府志 一名猫圓同上
- 一名狐圓同上 一名猫頭鳥五雜俎

俗名鼻鼻此忽



猫頭鷹

雀老鷄爾雅

木兔也似鷓鴣而小兔頭有角毛脚夜飛好食雞宋邢

爾雅疏

樵疑此卽訓狐以其首似狐兔故有此等名雀鷄音

丸兔宋鄭夾漈爾雅註

雀老鷄似鷓而小○頭有角似兔頭毛脚夜飛好食

鷄者也今本草作雀非雀乃是鷓古人既不借今何

爲亂清桐山方密之通雅

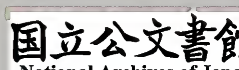
貓頭鳥，即梟也。閩人最忌之，云是城隍攝鬼使者。城市屋上有巢，夜鳴必主凶。然近山深林中亦習聞之，不復驗矣。好事者伺其常鳴之所，懸巨炮，枝頭以長藥線引之，夜然其線，梟即熟視良久，炮震而墮地矣。此物夜拾蚤虫而書，不見丘山陰賊之性，即其形亦自可惡也。古人以午日賜梟羹，又標其首以木，故標賊首謂之梟首。明陳留謝肇淛五雜俎

貓頭鷹，此鳥八九月間自海外來，身尾俱短，毛羽褐色，眼圓睛黃，頭酷似貓頭，兩旁有毛豎起，似兩耳，足

爪似鷹，故名貓頭鷹。明古楊彭大翼張幼學山堂肆考

貓頭鷹，即鷹類，其頭似貓，其肉甚肥，燒之則鬼至，術士以之收鬼。三才圖會

太耳鳥，即北地人所謂訓狐，晝伏夜出，能捕鼠，略小者俗呼貓圓，又呼狐圓，卮木子云訓狐惡鳥也，鳴則後竅應之。興化府志





鴟鵂

一名怪鴟埤雅 一名隻狐同上

俗名欲打革

鷓鴣

鷓鴣釋鳥所云怪鷓是也其鳴即雨為圖可以聚諸鳥一名隻狐晝無所見夜即飛噉蚊蟲鴉服鬼車之類莊子所謂鷓鴣夜撮蚤察毫末晝出瞋目而不見丘山者舊說雀目夕昏人有至夕昏不見物者謂之雀脊即此類也焦贛易林曰雀目燕頰畏昏無光顏之推曰雀奚夕瞽鷓鴣書旨一曰鷓鴣拾人之爪相其凶吉此妄說也

宋陸佃埤雅

鴿

一名車載板本州 一名快扛鳥同上 一名春哥

兒同上

俗名奴又葉工丹波州

鴝鵒

鴝鵒大如鴝鵒毛色如鴝頭目亦如貓鳴則後竅應之其聲連轉如云休雷休雷故名曰鴝鵒江東呼為車載板楚人呼為快扛蜀人呼為春哥兒皆言其鳴主有人死也試之亦驗

本艸綱目

庶物類纂羽屬卷之二十目次

鷹

白兔鷹

鷄

鶻

雕

鷹

- 一名來鳩 急就篇註
- 一名夾鳩 同上
- 一名題肩 汀州府志
- 一名征鳴 同上
- 一名擊征 同上
- 一名隼 花鏡
- 一名角
- 鷹 同上
- 一名凌霄君 同上
- 一名決雲兒 同上

俗名打革

鷹

凡鷲鳥雄小雌大庶鳥皆雄大雌小唐臨淄段成式酉陽雜俎續集

鷹一名來鳩亦曰來鳩鷂一名題肩亦曰擊征又名

負爵色類甚多皆鷲鳥也鄭康成以擊征為鷹失之

矣唐顏師古急就篇註

養鷹鷂者其類相語謂之味漱味音以麥反三館書有味

漱三卷皆養鷹鷂法度及醫療之術宋吳門沈存中夢溪筆談

雜說謂鷹鷂之鷂史傳不載其起於近世僕讀唐張

子壽集鷹鷂圖贊序正有是論曰鷹也名揚於尚父

義見於詩鵲也迹隱於古人史闕其載豈昔之多識  
 物亦有遺將今而嘉生材無不出為所呼之變與所  
 記不同者邪僕謂子壽亦未深考張衡東京賦鵲鵲  
 春鳴北史文宣謂思好日爾擊賊如鵲人鵲羣左傳  
 鵲鳩氏司事也枚乘賦揚雄方言爾雅說文俱有此  
 字豈可謂迹隱於古人史闕其載邪宋長洲王楙  
 野客叢書  
 婺州州治古木之上有鷹巢一卒探取其子郡守王  
 夢龍方據按視事鷹忽飛下攫一卒之中以去已而  
 知其非探巢之卒也噉中來還乃徑攫探巢者之中

而太太守推問其故杖此卒而逐之禽獸之靈識如  
 此其攫探巢者之中固已異矣於誤攫他卒之中復  
 噉來還尤為奇異世之人舉動差謬文過遂非不肯  
 認錯者多矣夫子所謂可以人而不如鳥乎宋廬陵  
 羅大經  
鶴林  
 玉露  
 鷹產於遼東渡海而至登萊其最神駿者能見海中  
 諸物輒撲水而歿故中國之鷹不及高麗產明陳留  
 謝肇淛  
五雜  
 俎  
 教鷹者先縫其兩目仍布囊其頭閉空屋中以州人



臂之初必怒跳顛撲不甯立久而困憊始集臂上度其餒甚以少肉啖之初不令飽又數十日眼縫開始聯其翅而大囊為囊去怒撲如初又憊而馴乃以入代臂之如是者約四十九日迺開戶縱之高飛半晌羣鳥皆伏無所得食方以斫作雉形置肉其中出沒草間鷹見即奮攫之遂徐收其絛為習之既久然後出獵擒縱無不如意矣同上

狡兔遇鷹來撲輒仰臥以足擘其爪而裂之鷹即死惟鶻則不用爪而以翅擊之使翻覆啄其目而攫之

又鷹遇石則不能撲兔見之輒依巖石俯旋轉鷹無如之何則盤飛其上良久不去人見而跡之兔可徒手捉得也同上

南京一勳貴家蓄獼猴其馴既久輒戲其侍婢主怒而欲殺之逃匿報恩寺塔頂出沒趨捷人無如之何或教放鷹擊之猴見鷹至即裂其爪鷹反斃為如是數四主怒甚募有能擊者予百金一遼東人應募解絛縱鷹鷹形甚小至塔頂盤飛良久瞥然遠逝不知所之萬眾相視罔測良久乃從天際而下將至猴身

乘其張目熟視將毛羽一抖黃沙蔽天而下猴兩目  
眯不能開一擊而墮地矣乃知向之遠去為藏沙也  
物之智如此主大喜厚賜之上同

大興太守劉公機初為秀才時畿郡有鷹神乃一獵  
鷹也一日飛上公宅造糝餉之偶不潔鷹攫其奴若  
懲之者居數日呼公名語曰公大貴人他日當得八  
人擡轎參贊南京已而飛去公後舉進士累官兵部  
尚書參贊南京機務如鷹語云江右閔文  
振涉異志

鷹秋冬間土人設網張媒於東北諸山捕之間得翹

俊直擬兼金松江府志

鷹鷲鳥一日顯肩一日征鳴齊人謂之擊征嘴鈎爪

曲能捕禽鳥攫兔詩曰時維鷹揚汀州府志

鷹鷲鳥其羽勁蒼黑江陰縣志

鷹出遼海者上北地及東北胡者次之北人多取雛  
養之南人八九月以媒取之乃鳥之疏暴者有雉鷹  
免鷹其類以季夏之月習擊孟秋之月祭鳥隋魏彥  
深鷹賦頗詳其略云資金方之猛氣擅火德之炎精  
指重十字尾貴合盧皆同鈎利脚等荊枯或白如散

花或黑如點漆太文若錦細斑似縵身重若金爪剛如鐵毛衣屢改厥色無常寅生酉就總號為黃一周作鷄三歲成蒼雌則體大雄則形小察之為易調之實難薑以取熱酒以排寒生於窟者好眠巢於木者常立雙散長者起遲六翮短者飛急本州綱目鷹一名隼一名題肩一名角鷹因其頂有毛角微起又有虎鷹雉鷹兔鷹之稱北齊人呼為凌霄君高麗人呼為決雲兒大概出遼海者為上內地者次之其性剛厲不與眾鳥同羣北人多取雛養之每日訓練

有法先將雛餓一二日使之饑腸欲絕然後兩人離丈許對立一以鞵臂擎鷹一持肉引之口作聲呼之引其飛來食肉久則馴熟聞呼即至使攫鳥獸甚捷日以牛羊肉少許飼之如欲出獵則不與之食南人八九月以媒取之其鳥以季夏月習擊孟秋月祭鳥雄者身小雌者體大二年曰鷓鷹三年曰蒼鷹相鷹之法在乎頂平頭圓頸長臆潤羽勁翅厚肉緩髀寬身重若金指重十字尾脊合盧嘴利似鈎爪剛如鐵脚等枯荆右視如傾左視如側生於窟者好眠巢於

木者常立，雙散長者起遲，六翮短者飛急。至右虎鷹翼廣丈許，能搏猛虎，然其警悍若此，而反畏燕子，又有所不解也。

清西湖花隱陳扶搖祕傳花鏡

白兔鷹

白兔鷹

齊王高洋天保二年獲白兔鷹一聯不知所得之處

合身毛羽如雪目色紫爪之本白向末為淺烏之色

一曰目赤色紫  
爪之本色白 蠟脛並黃當時號為金脚唐臨淄段成式酉陽

雜俎 又高帝一曰高齊武平初領軍將軍趙野又獻白兔鷹一

聯頭及頂遙看悉白近邊熟視乃有紫跡在毛心其

背上以白地紫跡點其毛心紫外有白赤周繞白色

之外以黑為緣翅毛亦以白為地紫色節之臆前以

白為地，微微有縹赤，從理，眼黃如真金，紫本之色，微白向末，漸烏，蠟作淺黃色，脛指之色亦黃，爪色與背同。  
同上

鷓

一名題肩 急就 篇註 一名擊征 同上 一名負爵 同上  
名鷓 河間府志 一名鷓 花鏡 一名隼 同上

俗名法異打革

鷓

鷓子兩翅各有複翎左名捺風右名捺州帶兩翎出

獵必多獲

唐段成式酉陽雜俎續集

太宗得鷓絕俊異私自臂之望見鄭公乃藏于懷公

知之遂前白事因語古帝王逸豫微以諷諫語久帝

惜鷓且死而素嚴敬微欲盡其言微語不時盡鷓死

懷中唐劉餗隋唐嘉話

謹按姑蘇張鼎忠琅邪代醉編云通鑑載唐太宗

嘗自臂鷓望見魏徵來納之懷徵奏事故久不已

鷓竟死懷中按白樂天元和十五年獻續虞人箴云降及宋璟亦諫玄宗溫顏聽納獻替從容及璟趨出鷓死握中故開元事播于無窮則是宋璟諫明皇非魏徵諫太宗也樂天在當時耳目相接必有据依殆史之誤耶抑豈一事皆然適相似邪

鷓大如鷹蒼黃色尾稍短善擊鳧雁有數種興化府志

鷓大如鷹蒼黑色尾稍短善擊鳧雁汀州府志

鷓似鶻而小世傳鶻生二子一為鷓江陰縣志

鷓大如鷹蒼黑色善擊鳧雁其俊而大者俗謂之水

鷓一種羽毛粗重鼻根黃如蠟色俗謂之蠟鼻此其

下者邵武府志

鷓小鷹能擊雉亦曰鷓善驅雀河間府志

魏公子無忌方食有鷓逐鳩鳩逃案下鷓太公子縱鳩出鷓逐殺之八公子暮為不食曰鳩避患歸無忌竟為鷓所得吾負之為吾捕得此鷓者無忌無所愛於是左右宣聲捕得鷓二百以奉八公子欲盡殺恐無辜乃自按劍至籠問曰誰獲罪無忌者一鷓獨低頭不敢仰視乃取殺之盡放其餘見列士傳王充不信以



為鷓有千萬擊鳩飛太安可復得乃捕者折其頭也然天下事有感輒應者多矣人患誠不至耳董恢殺虎事亦類此豈盡不可信乎

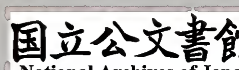
明姑蘇張鼎思琅邪代醉編

鷓一名鷓一名隼狀似鷹而差小羽青黑色其尾如舵飛則轉折最捷人之造船用舵實訪鷓尾而為之也性極喜高翔專捉雞雀而食義不擊胎莊子云鷓為鷓鷓為布穀布穀復為鷓皆指此屬之變也是鳥隆冬爪冷每取一鷓或盈握小鳥等煖其足至曉即縱之而太唐太宗得佳鷓自臂之望見魏徵來匿於

懷徵奏事故久鷓竟死於懷中誠賢君也

清西湖花隱陳扶搖

秘傳花鏡



鶻

一名呀鶻 重修江府志

俗名法耶勿索

鶻

滄州東光縣寶觀寺常有蒼鶻集重閣每有鶻數千鶻冬中每夕取一鶻以暖足至曉放之而不殺自餘鶻鶻不敢侮之唐張鷟朝野僉載

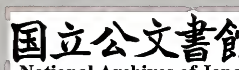
太宗養一白鶻號曰將軍取鳥常驅至於殿前然後擊殺故名落鷹殿上恒令送書從京至東都與魏王仍取報日往反數迴亦陸機黃耳之徒歟同上淳化三年西夏李繼捧遣使獻鶻號海東青上賜詔曰朕久罷畋遊盡放鷹犬卿地控邊塞時出捕獵今

還以賜卿可領之也宣和末耶律禧繇此失國烏乎  
太宗聖矣宋汝陰王明  
清揮塵前錄

鷗拳擊處大如彈丸俯擊鳩鴿食之鳩鴿中其拳隨  
空中即側身自下承之捷於鷹隼傳云擊鳥先高搏  
鷗之勢也舊言鷗有義性杜甫所賦義鷗行是也冬  
撮鳥之盈握者夜以燠其爪掌左右易之且即縱之  
令去其往東矣則是日也不東嚮博物南北亦然蓋  
其義性有擒有縱如此李邕鷗賦所謂營全鳩以自  
煖乃詰朝而見釋是也段氏云鷗生三子一為鷗禽

經曰鷗生三子一為鶴鳩生三子一為鴉造化權輿  
曰鷹鷂之子或為鷗鷗夏雀生鷗楚鳩生鷗由是觀  
之以鷗睽為父而有舜以舜為兄而有象豈足異哉  
宋陸佃  
埤雅  
鷗馮志云拳擊處大如彈丸俯擊雁鴿食之鳩鴿中  
其拳墜空中即側身自下承之其健殆過於鷹也武臣

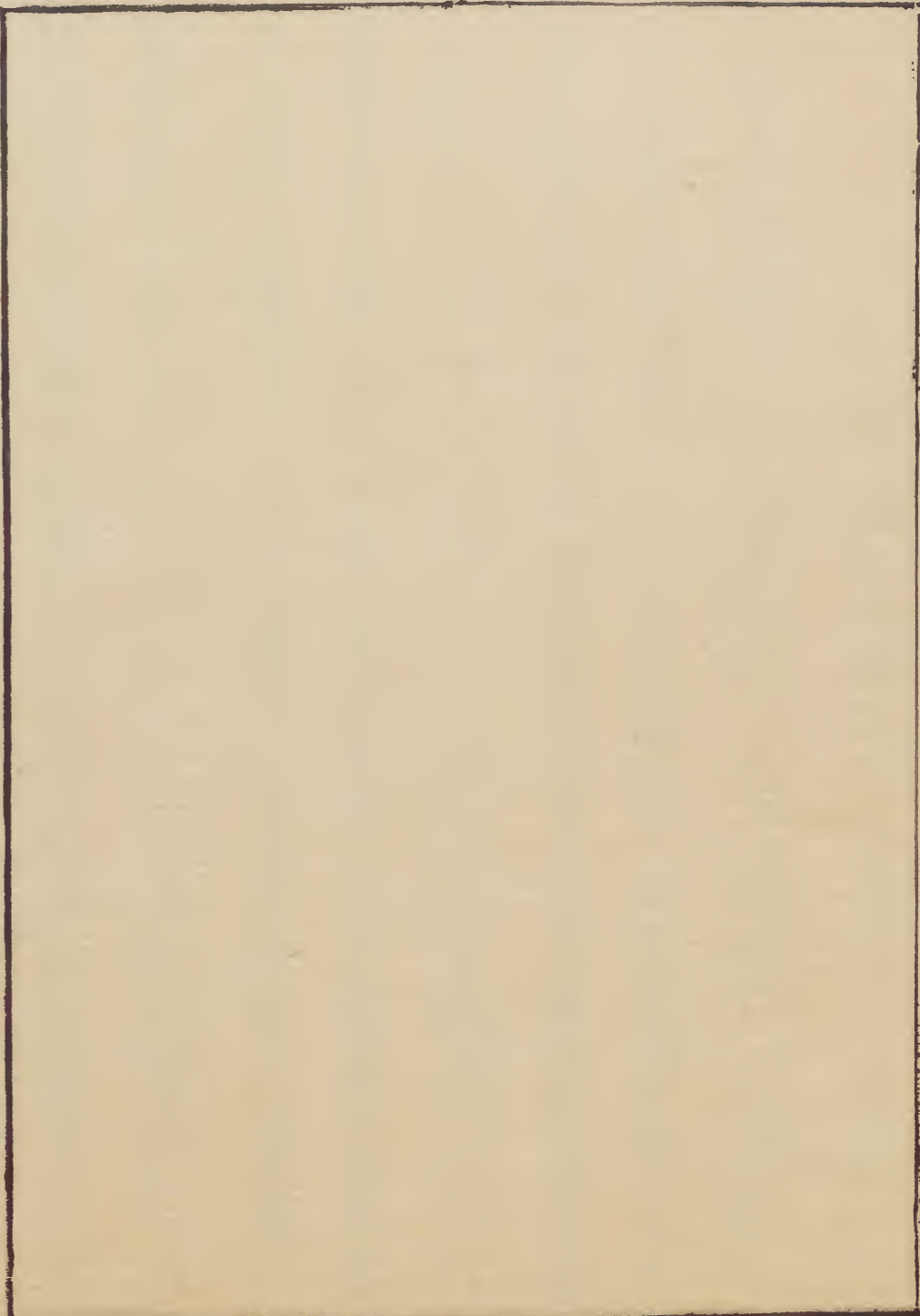
鷗土人謂之呀鷗重修鎮  
江府志  
有鷗曰鷗者穴于長安薦福浮圖有年矣浮圖之人



室宇於其下者伺之甚熟為余說之曰冬日之夕是  
 鵲也必取鳥之盈握者完而致之以燠其爪掌左右  
 而易之且則執而上浮圖之跂焉縱之延其首以望  
 極其所行往必背而去焉苟東矣則是日也不東逐  
 南北亦然嗚呼孰謂爪吻武粉切毛翮之物而不為仁  
 義器耶是固無號位爵祿之欲里閭親戚朋友之愛  
 也出乎古侯切鵲卵而知攫食決裂之事爾不為其他  
 凡食類之飢唯旦為甚今忍而釋之以有報也是不  
 亦卓然有立者乎用其力而愛其死以忘其飢又遠

而違之非仁義之道耶恆其道一其志不欺其心斯  
 固世之所難得也余又疾夫今之說日以煦煦而默  
 徐徐而俯者善之徒以翹翹而厲炳炳而白者暴之  
 徒今夫梟鵲晦於晝而神於夜鼠不穴寢廟循牆而  
 走是不近於煦煦者耶今夫鵲其立音然其動若  
呼號切然其視的然其鳴革然是不近於翹翹者耶由  
 是而觀其所為則今之說為未得也孰若鵲者吾願  
 從之毛耶翮耶胡不我施寂寥泰清樂以忘飢州文  
 集

鳥物類集 卷二十一



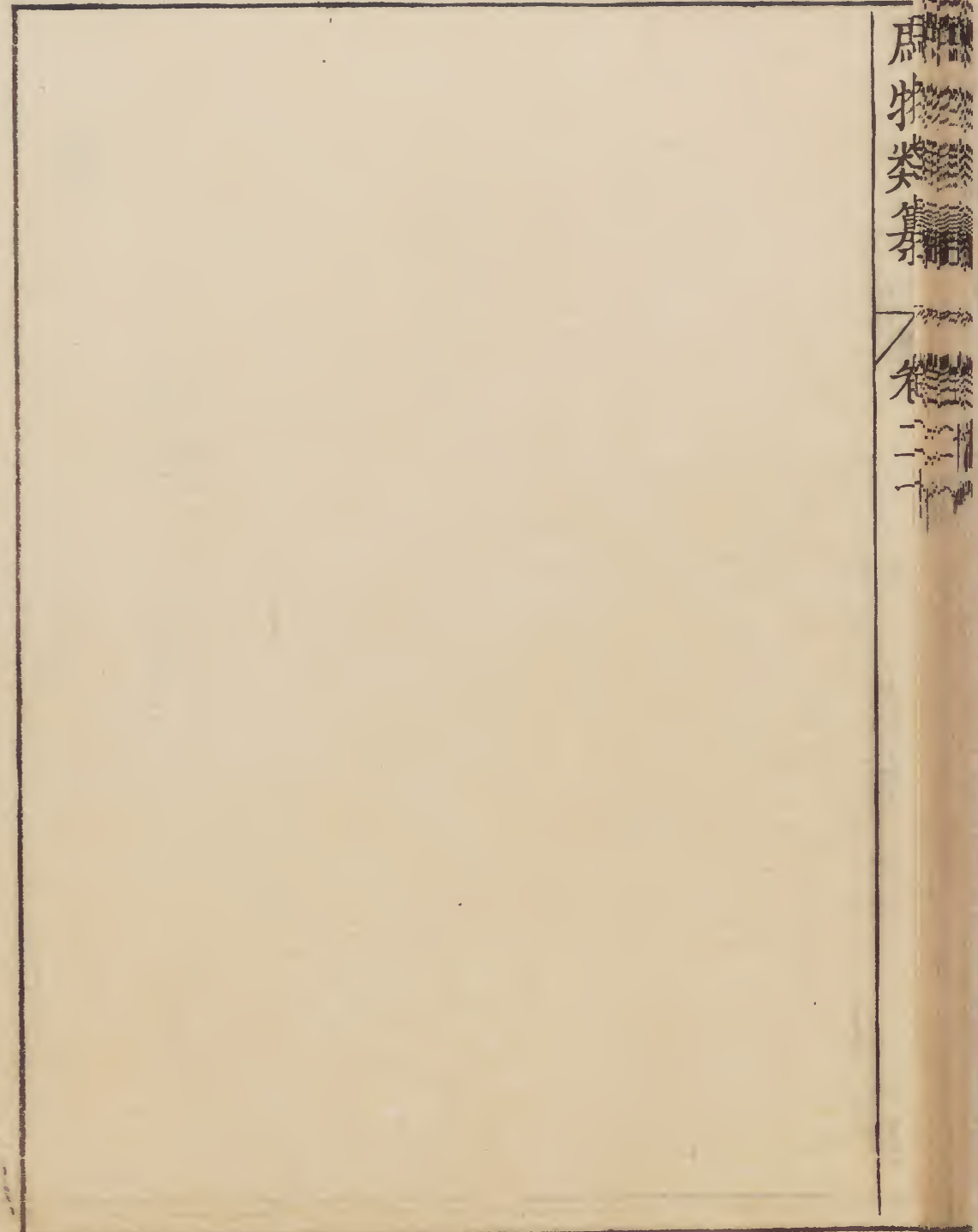
雕

一名皂雕  
雅 埤 一 名 鷲 上 同

俗名華施

鳥物類集 卷二十一

羽屬 雕



雕

雕能食<sub>ス</sub>艸<sub>ヲ</sub>似鷹而大黑色俗呼皂雕一名鷲其飛上薄雲漢詩曰匪鷄匪鳶翰飛戾天匪鷗匪鰭潛逃于淵言人民飛揚竄伏不安如此序所謂亂也昔之相雕者以為雕首欲長而額狹頂平領大項後毛磔生勁疾目睛大滿臉長眸子小而近前主明慧爪近肉麤圓其末纖細主多力蹠平潤主巧捷不<sub>レ</sub>大鼻大主長飛不<sub>レ</sub>乏膝骨大如<sub>キ</sub>蒺藜實者上相骨小無<sub>キ</sub>圭角者下也指節大肉少分<sub>レ</sub>成十字上相骨節細平者下也

鈍金色青潤者上相淺黑者下也叢林色靜白者上相黑膩者下也封厚而管麤者上相細薄者下也背偃而溝深者上相隆起者下也臆圓跌為上相側狹為下相尾狹厚為上相闊軟為下相鵠相同雕唯頭欲小頂臆欲圓旋毛欲深味欲側薄而短小為異鷹相亦與雕同而鷹又欲其尾長翅短爾雅象謂之鵠玉謂之雕蓋鵠之義出於鴻鵠之鵠雕之義出於雕鵠之雕鵠性勁利雕性刻制故也今大雕翱翔水上扇魚令出沸波攫而食之一名沸河淮南子所謂鳥

有沸波者即此是也禽經曰洶河在岸則魚沒沸河在岸則魚涌相感志云其毛能食諸鳥羽如羣錯草中有雕毛必眾鳥毛羽自落地顏氏云雕一名鷲其翮可用為箭羽蓋雕隼六翮皆承風輕勁故堪以為箭羽禽經曰雕以周之鷲以就之宋陸佃埤雅鼓山有老僧云數十年前曾登靈源洞見一禽自海上至身大如牛翼廣二丈餘下村墮間低飛掠食俄攫一大殺羊復望海而去識者云是虎鷹能捉捕虎

豹宋彭乘墨客揮犀



雕似鷹而大尾長翅短土黃色鷲悍多力盤旋空中無細不覩皂鵬即鷲也出北地色皂青鵬出遼東最俊者謂之海東青羌鷲出西南夷黃頭赤白五色皆備鵬類能搏鴻鵠獐鹿犬豕又有虎鷹翼廣丈餘能搏虎也鷹鵬雖鷲而畏燕子物無大小也其翮可爲箭羽劉郁西域記云皂鵬一產三卵者內有一卵化犬短毛灰色與犬無異但尾背有羽毛數莖耳隨母影而走所逐無不獲者謂之鷹背狗本艸綱目

鵬一名鷲似鷹而大亦能食草尾長翅短觜曲目深

羽毛土黃色可作箭翎出北地者色皂故名皂鵬鷲悍多力六翮乘風輕捷眼最明亮盤旋空中無微不覩又有青鵬產於遼東最俊者謂之海東青產於西南夷者謂之羌鷲黃頭赤白其羽五色俱備凡鵬若養馴遇禽能搏鴻鵠鷲遇獸能擊獐鹿犬豕遇水能扇魚令出沸波攫而食之又名沸河田獵者每多畜之又云鷹產三卵一鷹一鵬一狗遼有鷹背狗短毛灰色與犬無異但尾背有羽毛數莖耳隨母影而走所逐無不獲者以禽乳獸亦異聞也

西湖花隱陳  
誤子祕傳花

鏡

庶類  
物類  
類纂

卷  
三  
十

