

庶物類纂

毛屬
自一至一

容

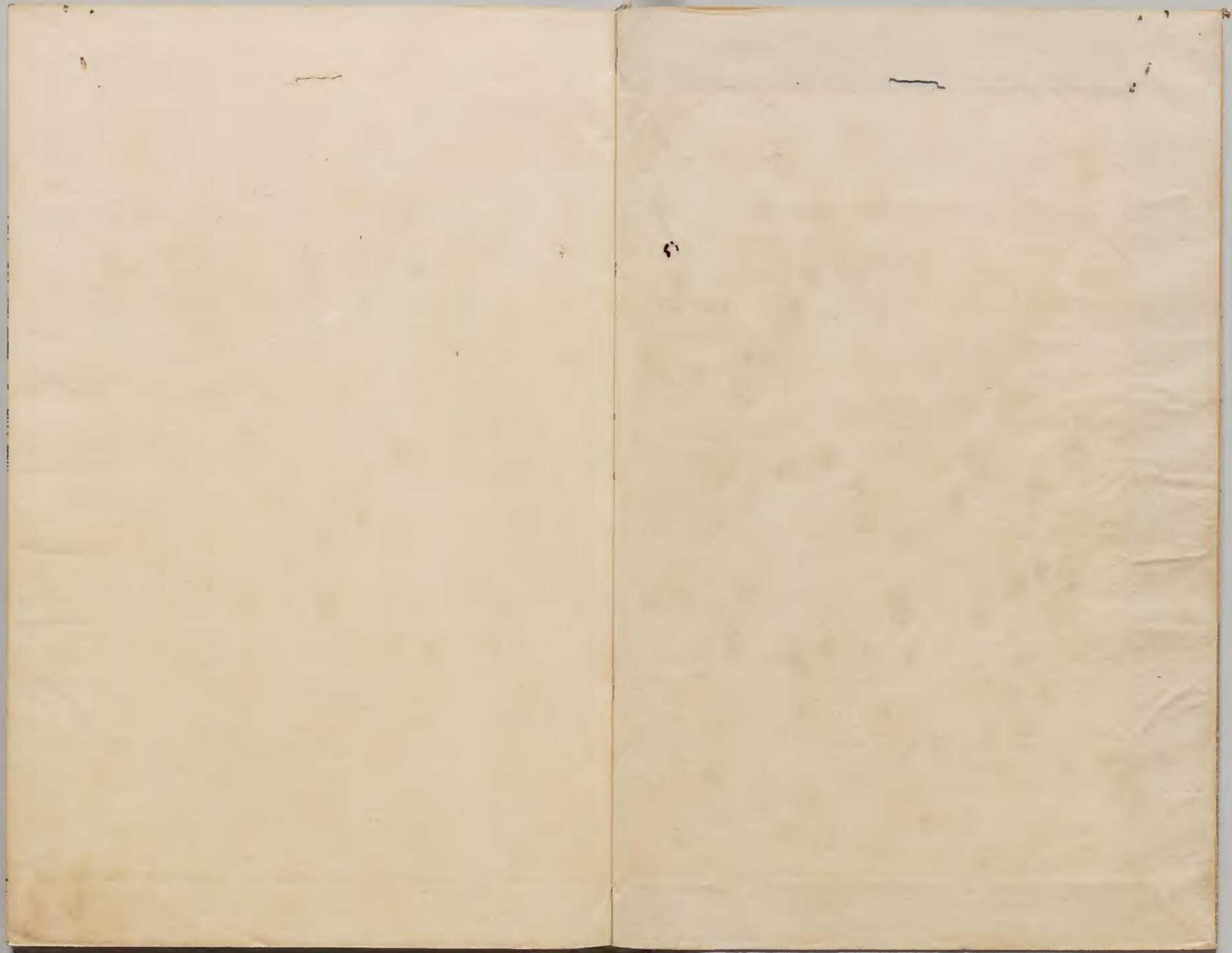
榮百廿四函

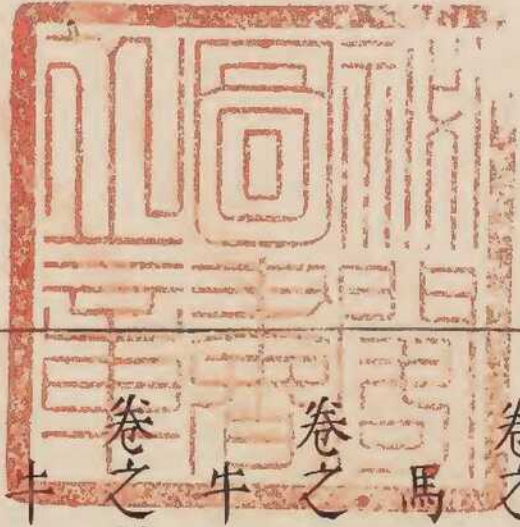
太政官文庫			
和書門	特別	一二三六二	函架册
		一三五	
		二四	
		六五	
		四	

内閣文庫			
番號	和	32362	
册數	465(80)		
函號	特	54	1

五十七内







庶物類纂毛屬總目

卷之一

馬

卷之二

馬

卷之三

牛

卷之四

牛

庶物類纂

卷一

毛屬總目

卷之五

羊

卷之六

羊

卷之七

豕

卷之八

犬

卷之九

貓

卷之十

果下馬

水牛

獒

拂菻狗

金絲狗

山貓

蒙頌

附

牛黃

鮮荅

狗寶

卷之十一

麋

鹿

卷之十二

熊

卷之十三

豺

狼

白狼

野豬

卷之十四

麝羊

卷之十五

兔

白兔

卷之十六

獼猴

雌

卷之十七

狐

白狐

卷之十八

狸

獾

貉

黑青

卷之十九

獺

獾獺

卷之二十

膾膈

海豹

卷之二十一

鼠

白鼠

鼯鼠

香鼠

鼯鼠

水鼠

卷之二十二

貂鼠

松鼠

卷之二十三

黃鼠

鼯鼠

鼯鼠

卷之二十四

鼯鼠

彙

卷之二十五

蝙蝠

鼯鼠

總計五十種

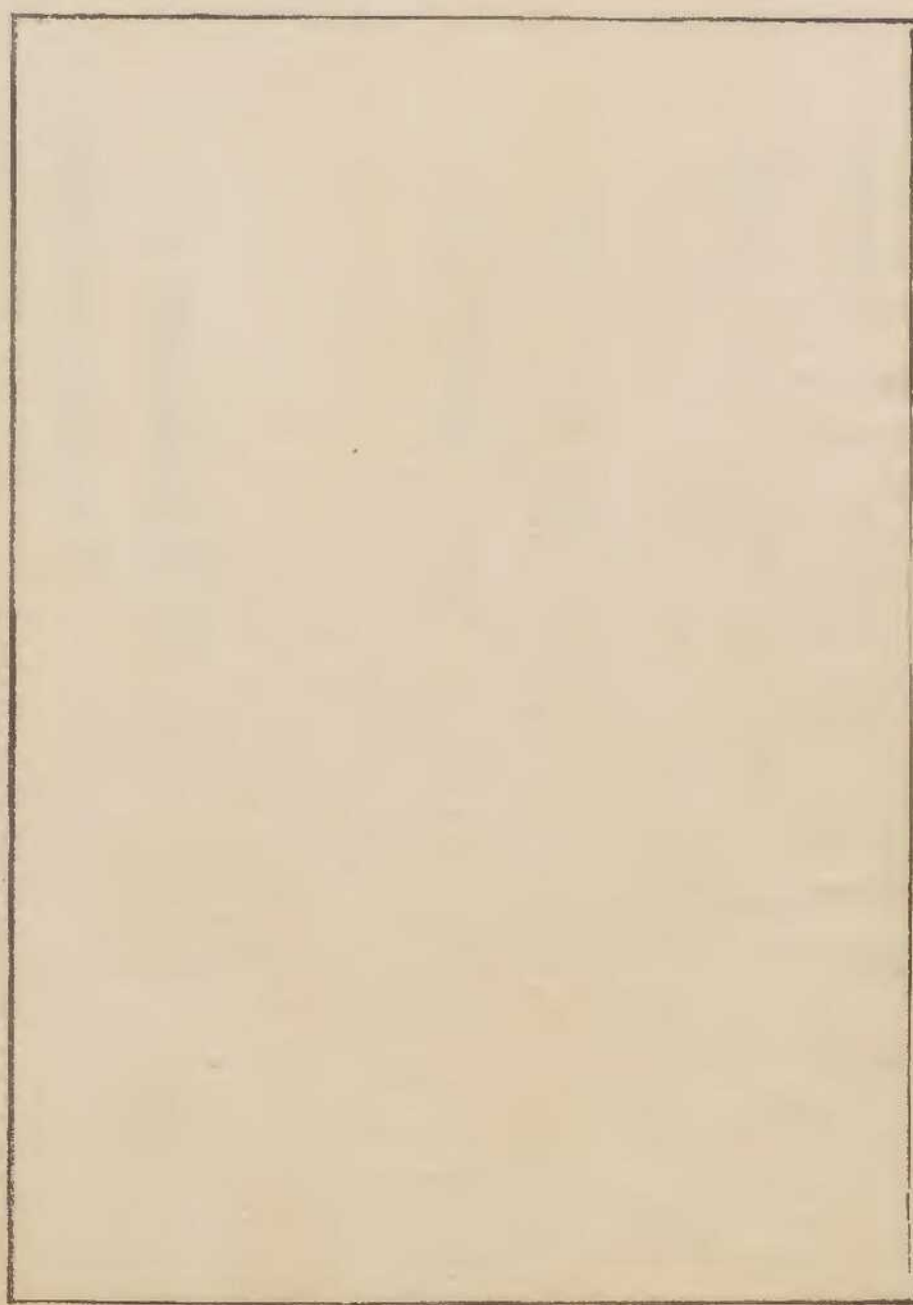
庶物類纂毛屬總目 終

馬

一名阿溼婆

本艸綱目

俗名烏埤



馬

小領盜驪爾雅

穆天子傳曰天子之駿盜驪綠耳又曰右服盜驪盜

驪千里馬晉郭璞爾雅註

領頸也盜驪駿馬名也駿馬小頸名曰盜驪云穆天

子傳者案穆天子傳云丙寅天子屬官效器乃命正

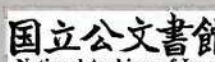
公郊父受勅憲用中八駿之乘以飲于枝詩之中積

石之南河天子之駿赤驥盜驪白義渠黃驊騮綠耳

郭註云盜驪者為馬細頸驪黑色也綠耳者紀年曰

北唐之君來見驪馬是生綠耳魏時西卑獻千里馬
 白色而兩耳黃因名之為黃耳即此類也云又曰右
 服盜驪者案彼云癸酉天子命駕八駿之乘右服盜
 驪而左綠耳右驂赤驥而左白義天子主車造父為
 御是也宋邢昺 爾雅疏
 絕有力駮爾雅○ 駮音戎
 即馬高八尺晉郭璞 爾雅註
 馬絕有力者名駮郭云即馬高八尺者即下文馬八
 尺為駮者也宋邢昺 爾雅疏

膝上皆白惟鼻四骸皆白爾雅○鼻音註 骸音敲贈音縉
 骸膝下也晉郭璞 爾雅註
 四蹄皆白爾雅
 俗呼為踏雪馬晉郭璞 爾雅註
 前足皆白驂後足皆白狗前右足白爾雅○驂音 奚狗音劬
 左傳曰啟服晉郭璞 爾雅註
 左白蹄爾雅○ 蹄音欺
 前左腳白晉郭璞 爾雅註
 後右足白驪左白馬爾雅○ 驪音箱



後左脚白易曰震為馬足爾雅註

駟馬白腹駟爾雅○駟音

駟赤色黑鬣爾雅註

驪馬白跨驪爾雅○

驪黑色跨驪間爾雅註

白州驪爾雅○

州竅爾雅註

尾本白驥爾雅○

尾株白爾雅註

尾白駟爾雅○
 但尾毛白爾雅註
 駟額白顛爾雅○
 戴星馬也爾雅註
 白達素縣爾雅○
 素鼻莖也俗所謂漫臚徹齒爾雅註
 面額皆白惟駟爾雅○
 額額爾雅註
 此辨馬白色所在之異名也馬之膝上皆白者惟馬

也。駸膝下也。四膝下皆白色。駸蹄也。四蹄皆白名
晉俗呼為踏雪馬。言蹄白似踏雪也。前兩足皆白名
駸後一足皆白名駒。前右足白名駸前左足白名蹄
後右足白名驪。後左足白名騊。赤色黑鬣馬也。
若駸馬腹下白者別名驪。詩大雅云四驪彭彭是也。
孫炎云驪黑也。白跨股脚白也。郭云驪黑色跨髀間
也。謂黑馬髀間白名驪。詩魯頌云有驪有皇是也。州
竅也。謂馬之白尻者名驪也。本根株也。馬尾株白者
名驪。但尾毛白者名驪。駒額者舍人曰的白也。額額

也。額有白毛。今之戴星馬也。易震為駸。額素鼻莖也。
其白自額下達鼻莖者名驪。俗所謂漫體徹齒其面
額皆白者惟駸馬。註云左傳曰駸服者。案昭二十九年
公至自乾侯。處于郵。衛侯來獻其乘馬。曰駸服。杜
預云駸服馬名是也。易曰震為馬足。說卦文也。取其
動而見也。宋邢昺爾雅疏
駸膝下也。蹄蹄也。駸赤色。驪黑色。跨髀間也。州竅也。
尾本尾根也。尾根白曰驪。尾毛白曰驪。額上也。素
鼻莖也。額額也。駸驪駒蹄驪驪驪驪駒音敲。縉

奚劬期刊聿燕晏郎的宋鄭夾漈爾雅註

回毛在膺宜乘爾雅

樊光云俗呼之官府馬伯樂相馬灑旋毛在腹下如

乳者千里馬晉郭璞爾雅註

在肘後減陽在幹第方爾雅○減古湛切

幹脅晉郭璞爾雅註

在背闕廣爾雅○闕音缺廣音光

皆別旋毛所在之名晉郭璞爾雅註

此別馬旋毛所在之名也回旋也膺胃也旋毛在膺

者名宜乘樊光云俗呼之官府馬伯樂相馬灑旋毛

在腹下如乳者千里馬也旋毛在肘後者名減陽幹

脅也旋毛在膺者名第方旋毛在背者名闕廣宋邢昺爾雅

疏雅

減廣音湛光回毛旋毛也膺胸也幹脅也宋鄭夾漈爾雅註

逆毛居駢爾雅○駢音究

馬毛逆刺晉郭璞爾雅註

字林云馬逆毛也宋邢昺爾雅疏

駢音究郭云馬毛逆刺宋鄭夾漈爾雅註

駉北驪牡爾雅

詩云駉北三千馬七尺以上為駉見周禮爾雅註

註詩云駉北三千者鄘風定之方中篇文也云七尺

以上為駉見周禮者廋人文也案鄭玄註禮記檀弓

引此文云駉北驪牡玄謂七尺曰駉北者色驪牡者

色玄與郭異也宋邢昺爾雅疏

鄭玄謂駉北者色驪牡者色周禮復云七尺已上為

駉據此文勢則駉指為馬色也當本玄說宋鄭夾漈爾雅註

玄駒褭驂爾雅○褭奴了切驂音參

玄駒小馬別名褭驂耳或曰此即驂褭古之良馬名

晉郭璞爾雅註

此郭氏兩解一云玄駒小馬別名褭驂耳指謂今馬

駒也一云或曰此即驂褭古之良馬名言玄駒褭驂

即驂褭也宋邢昺爾雅疏

褭奴了反郭云玄駒小馬之別名宋鄭夾漈爾雅註

牡曰驪爾雅○驪音質

今江東呼駉馬為驪晉郭璞爾雅註

北曰駉爾雅○駉音舍

艸馬名 晉郭璞爾雅註

別馬牝牡之異名也郭云今江東呼駃馬為騰駘即

艸馬之名也 宋邢昺爾雅疏

郭云江東呼駃馬曰騰駘音舍艸馬 宋鄭夾漈爾雅註

駟白駃黃白驄 爾雅

詩曰駉駉其馬 晉郭璞爾雅註

駟馬黃脊驥驪馬黃脊駟 爾雅○驥音虔駟音習

皆背脊毛黃 晉郭璞爾雅註

青驪駟 爾雅○駟呼縣切

今之鐵驄 晉郭璞爾雅註

青驪駟驪 爾雅○驪良刃切驪音陀

色有深淺斑駁隱鄰今之連錢驄 晉郭璞爾雅註

青驪繁鬣駟 爾雅○鬣音獵駟音柔

禮記曰周人黃馬繁鬣繁鬣兩被毛或云美鬣鬣 晉郭璞

璞爾雅註

驪白雜毛馬 爾雅○馬音保

今之烏驄 晉郭璞爾雅註

黃白雜毛駃 爾雅○駃音皮

今之桃華馬爾雅註

陰白雜毛駟爾雅註

陰淺黑今之泥驄爾雅註

蒼白雜毛騅爾雅

詩曰有騅有馵爾雅註

形白雜毛駮爾雅註

即今之赭白馬形赤爾雅註

白馬黑鬣駱爾雅

禮記曰夏后氏駱馬黑鬣爾雅註

白馬黑脣駘黑喙駟爾雅註

今之淺黃色者為駟馬爾雅註

一目白矐二目白魚爾雅註

似魚目也詩曰有驪有魚爾雅註

此別馬毛色不純之異名也孫炎曰駟赤色也謂馬

有駟處有白處者曰駮有黃處有白處者曰騷駟馬

脊毛黃者名騷駟馬脊毛黃者名騷青驪駟舍人曰

青驪馬今名駟馬也孫炎曰色青黑之間青毛黑毛

相雜者名駟今之鐵驄也青驪騷駟孫炎曰色有淺

深似魚鱗郭云色有淡淡斑駁隱糝名驪今之連錢
驄說文云馬文如鼉詩云有驪有駉是也毛色青黑
而髦鬣繁多者名駉毛色黑白而復有雜毛相錯者
名馵詩云叔于田乘馵馵是也今謂之烏驄毛色黃
白而復有雜毛者名駉今謂之桃華馬陰淺黑色也
毛淺黑而白兼雜毛者名駉今謂之泥驄詩云有駉
有駉是也蒼淺青也毛有淺青及白兼雜毛者名駉
形赤也毛赤白兼雜毛者名駉說文云似鰕文也即
今之赭白馬也鬣鬣也白馬黑鬣者名駉白馬黑鬣

者名駉喙口也黑喙者名駉說文云黃馬黑喙曰駉
郭云今之淺黃色者為駉馬詩云駉驪是驂是也一
目白者名駉二目白者名魚言似魚目也註曰駉駉
其馬者爾風東山篇文也禮記周人黃馬繁鬣者明
堂位文也云繁鬣兩被毛者郭氏釋之也言繁鬣者
分其毛鬣兩鄉被之也云或云美髦鬣者又引或人
以為一解言其髦鬣繁多而美也今禮記本繁作蕃
則或說為得又詩曰有駉有駉又詩曰有驪有魚皆
魯頌駉篇文也又禮記曰夏后氏駉馬黑鬣亦明堂

位文也。宋邢昺 爾雅疏

駟絲炎云赤色也。青驪郭云今之鐵驪也。青驪驪謂青黑一色相雜如魚鱗。郭氏謂今之連錢驪是也。馬郭云今之烏驄。郭云今之桃花馬陰淺黑也。陰白雜毛郭氏謂今之泥驄蒼淺青色也。形赤色也。喙口也。凡此所言皆典籍所載之馬。人或不曉其毛物。故此釋之。驪音度。習駟呼縣反。驪良牙反。驪驪馮馮馮駟駟駟音陀。柔保皮遐詮。宋鄭夾漈。爾雅註。既差我馬。差擇也。宗廟齊毫。爾雅註。差音必。

尚純。晉郭璞 爾雅註

戎事齊力。爾雅

尚強。晉郭璞 爾雅註

田獵齊足。爾雅

尚疾。晉郭璞 爾雅註

云既差我馬者。此詩小雅吉日篇文也。作者引之。然後作釋。云差擇也者。訓差為揀擇之義也。云宗廟齊毫戎事齊力。田獵齊足者。此遂言擇馬之事也。李巡曰。祭於宗廟當加謹敬。取其同色也。其次曰戎事謂

兵革戰伐之事當齊其力以載干戈之屬舍人曰田獵取牲於苑囿之中追飛逐走取其疾而已郭云尚純尚強尚疾者此毛傳文也案詩小雅車攻云我馬既同毛傳引此文則每增一字以解之云宗廟齊毫尚純也戎事齊力尚強也田獵齊足尚疾也言齊其毫毛尚純色齊其馬力尚強壯齊其馬足尚迅疾義與此合故郭氏取以為說也宋邢昺爾雅疏

皆所須也宋鄭夾漈爾雅註

按馬武也其字象頭髦尾足之形牡馬曰騊音質曰

兒牝馬曰駘日課日艸去勢日騶一歲曰騊音注二歲曰駒三歲曰駢四歲曰駘音桃名色甚多詳見爾雅及說文梵書謂馬為阿溼婆本艸綱目

別錄以雲中馬為良雲中今大同府也大抵馬以西北方者為勝東南者劣弱不及馬應月故十一月而生其年以齒別之在畜屬火在辰屬午或云在卦屬乾屬金馬之眼光照人全身者其齒最少光愈近齒愈大馬食杜衡善走食稻則足重食鼠屎則腹脹食雞糞則生骨眼以僵蠶烏梅拭牙則不食得桑葉乃

解掛鼠狼皮於槽亦不食遇海馬骨則不行以豬槽飼馬石灰泥馬槽馬汗著門並令馬落駒繫獼猴於廐辟馬病皆物理當然耳同上

馬尿治癥瘕有驗按祖台之志怪云昔有人與其奴皆患心腹痛病奴死剖之得一白蠶赤眼仍活以諸藥納口中終不死有人乘白馬觀之馬尿墮蠶而蠶縮遂以灌之即化成水其人乃服白馬尿而疾愈此其徵効也反胃亦有蟲積者故亦能治之同上馬以雲中者為良雲中今大同府也大抵馬以西北

方者為勝東南者劣弱不及馬應月故十二月而生其年以齒別之在畜屬火在辰屬午或云在卦屬乾屬金馬之眼光照人全身者其齒最少光愈近齒愈大馬食杜衡善走食稻則足重食鼠屎則腹脹食雞糞則生骨眼以僵蠶烏梅拭牙則不食得桑葉乃解掛鼠狼皮于槽亦不食遇海馬骨則不行以豬槽飼馬石灰泥馬槽馬汗著門並令馬落駒繫獼猴于廐辟馬病皆物理之當然耳

明瀕湖李時珍食物本艸

公勿與其飢而伐之。繆公問公孫支。支曰：「饑穰更事耳，不可不與問。」百里傒曰：「夷吾得罪於君，其百姓何罪？於是用百里傒、公孫支言，卒與之粟，以船漕車轉，自雍相望，至絳十四年。秦飢，請粟於晉。晉君謀之羣臣，號射曰：『因其飢，伐之，可有大功。』晉君從之。十五年，興兵將攻秦。繆公發兵，使丕豹將，自往擊之。九月壬戌，與晉惠公夷吾合戰於韓地。晉君棄其軍，與秦爭利，還而馬驚。繆公與麾下馳追之，不能得。晉君反為晉軍所圍，晉擊繆公，繆公傷於岐山，食善馬。」

者三百人馳冒晉軍，晉軍解圍，遂脫繆公而反。生得晉君，初繆公亡善馬，岐下野人其得而食之者三百餘人，吏逐得，欲法之。繆公曰：「君子不以畜產害人，吾聞食善馬肉不飲酒，傷人乃皆賜酒而赦之。」三百人者聞秦擊晉，皆求從從而見繆公，窘亦皆推鋒爭死，以報食馬之德。於是繆公虜晉君，以歸，令於國：「齊宿吾將以晉君祠上帝。」周天子聞之，曰：「晉我同姓，為請。」晉君夷吾姊亦為穆公夫人，夫人聞之，乃衰絰，跣曰：「妾兄弟不能相救，以辱君命。」繆公曰：「我得晉君，以為」

功今天子為請，夫人是憂，乃與晉君盟，許歸之。夏，舍上舍而饋之七牢，十一月歸晉。君夷吾，夷吾獻其河西地，使太子圉為質於秦。秦妻子圉以宗女，是時秦

地東至河。史記秦本紀

八駿之名各異，驛或作駒，駒義或作儀，濞，蟻儀，儀或作鼈，鼈義。○玉海引穆天子傳：祭酉命駕八駿之乘，右服駒，駒而左騶耳，右騶赤鼈，而左白儀，造父為御，青角為右，次車之乘，右服渠黃，而左踰輪，右驂盜驪，而左山子，參伯為御，奔戎為右，筆叢引驛作

駒，驛作鼈，白義作白儀。列子曰：右服駒，口而左騶耳，右騶赤驥，而左白濞，造父為御，青角為右，次車右渠黃，而左踰輪，左騶盜驪，而右山子，柏天主車，參伯為右，博物志載八駿為赤驥、飛黃、白蟻、驛、騶耳、駒、踰輪、渠黃。盜驪，王子季八駿曰：絕地、翻羽、奔霄、超影、踰輝、飛光、騰霧、挾翼、趙與、肯引，八駿與博物志同。惟駒踰輪作踰輪，何其參差也。濞，古義字，升菴曰：古儀字，青角王伯厚音秦，內當是秦，內誕生音齊，合屠赤水作饗，角范攄雲：淡友議載，乃方饗，角無功曰：列子本傳，赤

驥作麓，潔作俄，嗣今字彙作嗣。本升菴也。蓋即古驥字。韻會引列子作駒，應是訛耳。山子一作岫子。升菴云今之叱撥玉抱肚也。張睿甫曰：嗣字下似缺驪字。升菴遂以服嗣為驪。驪誤字。劉氏音義曰：盜驪竊驪也。一作溫驪。荀子作纖離，竊淺青色。驪純黑色。爾雅疏謂竊即古淺字。竊脂竊玄竊黃之類，皆指色也。纖亦借淺音。竊脂別有說。清桐山方以智通雅今之戴星馬，即古所云白顛的。顛，阜上也。○觀禮曰：奉束帛匹馬阜上，九馬隨之。一曰的盧。蜀志：昭烈乘

的盧渡檀溪。相馬經：白額入口者，榆雁曰的盧。準上有旋毛曰的吻，皆不宜乘。潛谷以莊子月題，即的盧。智按：莊子齊之以月題，而後知介倪闔阮，似是響當面之飾。潛谷誤矣。清波雜誌曰：碧雲駮廢馬，旋毛也。碧如霞如雲，然貴而不掩旋毛之醜。魏泰駕言梅聖俞借此名書。同上

馬名各異。○追風、白兔、閃影、追電、飛翾、銅爵、晨鳧、始皇、七馬也。浮雲、赤電、絕羣、逸驃、紫燕、騶綠、螭聽、龍子、麟駒、絕塵、漢文、九馬也。見西京雜記 齧膝乘日。見王褒頌 綠虵。

見顏延之北靡趙津女媚對簡子駁龍紫鹿文的躡

魚見陳琳武庫賦啟服左傳衛侯夾韓馬蕭爽唐成公如楚有兩蕭爽蒲梢漢武

大宛天馬決波駟西陽雜俎骨利幹國馬皎雲驄飛霞標翔麟紫奔

虹唐太宗駿也拳毛騶什代赤白蹄烏特特勁驃颯路紫

青驪殷仲容贊太宗七馬玉花驄照夜白杜甫詩九花虬翠雲虬

花虬唐太宗後以九賜郭子儀黃芝李白馬名見探蘭雜記叱撥天寶中大宛進二匹

丈鳥梁太祖愛馬賜溫彥卿玉道遙宋仁宗御馬名見邵氏聞見錄荏鐵馬經

別名鐵獺梅聖俞之馬名飛越峰漢史洪武四季貴州夷翠靄進水西之乘瑞穎正統

四季撒馬兒罕進名馬賜名玉麟飛白玉馴碧玉橋照夜璧銀河

練瑤池駿飛雲白嘉靖十二年召張宇敬等演馬因紀其名名在入取不

可勝紀同上

隴啣閭渠狀馬子也晉惠時謠城東馬子莫隴啣

比至來季纏汝髮永元童謠野豬雖嗚嗚馬子空閭

渠同上

馬懷孕曰重馬劉屈氂傳重馬傷耗師古曰重謂

馬懷孕者也同上

馬者火畜也其性惡溼利居高燥忌作房于午位仲

春放溼順其性也季春必啗恐其退也盛夏必浸恐

春放溼順其性也季春必啗恐其退也盛夏必浸恐

春放溼順其性也季春必啗恐其退也盛夏必浸恐

春放溼順其性也季春必啗恐其退也盛夏必浸恐

春放溼順其性也季春必啗恐其退也盛夏必浸恐

春放溼順其性也季春必啗恐其退也盛夏必浸恐

春放溼順其性也季春必啗恐其退也盛夏必浸恐

春放溼順其性也季春必啗恐其退也盛夏必浸恐

春放溼順其性也季春必啗恐其退也盛夏必浸恐

傷于暑也季冬必溫恐傷于寒也久步則筋勞久立則骨勞久汗不乾則皮勞汗未燥而飼則氣勞驅馳無節則血勞此五勞宜時加調治喂料須擇新州篩簸穀豆若熟料用新汲水浸冷方可喂之若熟不宜加熟料飲以新水一日三次早午晚是也冬月飲水訖亦須騎驟摘卸不宜當風啞喘毛焦用麻子一升飼之生疥瘡用生胡麻葉搗汁灌之脊瘡用黃丹敷之傷水先燒亂髮薰兩鼻後用川烏艸烏白芷胡椒豬牙皂角各等分麝香少許為細末用小竹管吹入

鼻中加瓜蒂兼治一切中結病症後勝冷肢蔥薑各五兩水五盞煎半盞和酒灌之尿血用黃芪烏藥芍

藥山茵陳地黃兜苓枇杷葉為末漿水煎灌之清鍾山石

巖逸叟增定 致富奇書

馬虜中護蘭馬五白馬也亦曰玉面譜真馬十三歲

馬也以十三歲已下可以留種舊種馬戎馬八尺田

馬七尺駑馬六尺唐臨淄段成式酉陽雜俎

瓜州飼馬以薺艸沙州以茨其涼州以教突渾蜀以

稗艸以蘿蔔根飼馬馬肥安比飼馬以沙蓬根上同

大食國馬解人語同上

悉怛國恒幹國出好馬同上

馬四歲兩齒至二十歲齒盡平同上

體名有輪鼠外鳧鳥頭龍翅虎口同上

豬槽飼馬石灰泥槽汁而繫 三事落駒同上

迴毛在頸白馬黑馬鞍下腋下迴毛右脅白毛左右

後足白同上

馬四足黑目下橫毛黃馬白喙旋毛在吻後汗溝上

通尾本目赤睫亂及反睫白馬黑目目白卻視並不

可騎夜眼名附蟬尸肝名懸烽亦曰雞舌綠袂方言

以地黃甘艸噉五十歲生二駒同上

韓昌黎詩兩廂鋪糶糶五鼎烹芍藥註引上林賦註

云芍藥根王和五臟辟毒氣故合之於蘭桂五味以

助諸食因呼五味之和為芍藥七發亦曰芍藥之醬

子虛賦曰芍藥之和具而後御之南都賦曰歸雁鳴

鷄香稻鮮魚以為芍藥服虔文穎文儼等解芍藥或

亦不過稱其美而本艸亦止言辟邪氣而已獨韋昭

曰今人食馬肝者合芍藥而煮之馬肝至毒或誤食

之至死則制食之毒者宜莫良於芍藥故獨得藥之名耳此說極有理古今註載牛亨問曰將離將別贈以芍藥何耶答曰芍藥一名將離故以此贈之此又別一說也江淹別賦云下有芍藥之詩正用此義而註之中僅引贈之以芍藥之語張景陽七命和兼芍藥乃音酌略廣韻中亦有一音宋弁陽周密癸辛雜識前集馬之壯者眼光焰人見全身中羊者焰人見半身老者焰人僅見面耳此韃韃相馬之法張受益○宋弁陽周密癸辛雜識前集

集

韃國地豐水艸宜羊馬其馬初生一二年即於艸地苦騎而教之卻養二年而後再乘騎故教其初是以不蹄齧也干馬爲羣寂無嘶鳴下馬不用控繫亦不走逸性甚良善日間未嘗芻秣惟至夜方始牧放之隨其艸之青枯野牧之至曉搭鞍乘騎並未始與豆粟之類凡出師人有數馬日輪一騎乘之故馬不困弊宋孟琪蒙韃備錄韃人地饒水艸宜羊馬其爲生涯止是飲馬乳以塞饑渴凡一牝馬之乳可飽二人出入止飲馬乳或宰

羊為糧故彼國中有一馬者必有六七羊謂如有一百馬者必有六七百羊羣也如出征於中國食羊盡則射兔鹿野豕為食故屯數十萬之師不舉煙火近年以來中原中國之人為奴婢必米食而後飽故乃掠米麥而於剽寨處亦煮粥而食彼國亦有一二處出黑黍米彼亦煮為解粥同上

范丞相質常言驢馬駒子行有先後屬詰廢吏言俱可驗蓋上旬駒生者行在母前中旬生者行與母並下旬生者行在母後每驗之皆不繆質曰是含靈之

類悉稟五行之氣馴至之道得於自然至於魚龍異淵沼虎兕居藪穴分行列於鴻雁辨尊卑於蓬蠃蠢動猶然而況於人乎其有逆天之理矯性之分其大者則為亂臣賊子曾禽獸之不如也宋李略該聞錄

漢文帝十二年有馬生角於吳角在耳前上鄉右角長三寸左角長二寸皆大二寸劉向以為馬不當生角猶吳不當舉兵向上也鄱陽馬端臨文獻通考席上輔談云凡驢馬之自斃者其肉食之皆能殺人而肝尤甚醫書云馬火畜也有肝而無膽五臟不足

故食其肝者死史記云秦穆公人馬禁人得而食之者三百餘人吏欲法之繆公曰君子不以畜產害人吾聞食馬肉者不飲酒傷人乃皆賜酒而赦之近見葛生食馬肉致病極重醫教以煮酒入鹽飲之而愈然則酒可以解馬毒也又周密癸辛雜志云馬肝至毒人欲食之者以芍藥根同煮之則無毒矣或誤食之用芍藥濃煮汁飲之可制其毒矣明姑蘇俞弁續醫說
馬稟火氣而生健決躁速故能馳汀州府志
按字林畜作豨說文曰豨也今之畜養者爾雅釋豨

惟馬牛羊彘犬雞今凡人家可常畜而馴擾者釋載之八閩通志

馬海壇舊諸牧有之但駑蹶驛突須久服習乃可乘也今諸牧久廢所產益少同上

拾遺記云善別馬者死則破其腦視之色如血者日行萬里黃者日行千里夫馬已死矣別之何為別而至於破腦尚為善別馬乎此亦可笑之甚者也明陳雷謝

肇湖五雜組
荊州南北之交而士大夫往來之衝也執事以高才

盛名作牧於此蓋亦嘗有以相馬之說告於左右者乎聞之曰騏驎之馬一日行千里而不殆其脊如不動其足如無所著升高而不輕走下而不軒其技藝卓絕而效見明著至於如此而天下莫有識者何也不知其相而責其技也夫馬者有昂自而豐臆方躡而密睫捷乎若深山之虎曠乎若秋後之兔遠望目若視日而志不存乎芻粟若是者飄忽騰蹕去而不知所止是故古之善相者立於五達之衢一目而盼之聞其一鳴顧而循其色馬之技盡矣何者其相溢

於外而不可蔽也士之賢不肖見於面顏而發泄於辭氣卓然其有以存乎耳目之間而必曰久居而後察則亦名相士者之過矣夫軾西州之鄙人而荆之過客也其足跡偶然而至於執事之門其平生之所治以求聞於後世者又無所挾持以至於左右蓋亦易疎而難合也然自蜀至於楚舟行六十日過郡十一縣三十有六取所見郡縣之吏數十百人莫不孜孜論執事之賢而教之以求通於下吏且執事何修而得此稱也軾非敢以求知而望其所以先後於仕

進之門者亦徒以爲執事立於五達之衢而庶幾乎
一息之盼或有以信其平生爾夫今之世豈惟王公
擇士士亦有所擇軾將自楚游魏自魏無所不遊恐
他日以不見執事爲恨也是以不敢不進

上王兵部書○東坡

先生文集

管仲隰朋從於桓公而伐孤竹春往冬反迷惑失道
管仲曰老馬之智可用也乃放老馬而隨之遂得道
行山中無水隰朋曰蟻冬居山之陽夏居山之陰蟻
壤一寸而仍有水乃掘地遂得水以管仲之聖而隰

朋之智至其所不知不難師於老馬與蟻今人不知
以其愚心而師聖人之智不亦過乎

韓子說林

昔有一人與奴同時得腹痲病治不能愈奴既死乃
剖腹視之得一白鼈赤眼甚鮮明乃試以諸毒藥澆
灌之并內藥於鼈口悉無損動乃係鼈於床脚忽有
一客來看之乘一白馬既而馬溺澆鼈鼈乃惶駭欲
疾走避溺因繫之不得去乃縮藏頭頸足焉病者察
之謂其子曰吾病或可以救矣乃試取白馬溺以灌
鼈上須臾便消成數升水病者乃頓服并餘白馬溺

庶物類纂

病豁然愈晉于寶搜神記

元文宗時雲南行省言亦乞不薛之地牧馬歲給鹽以每月上寅日噉之則馬俱無病比因伯忽叛亂雲南鹽不到馬多病死詔命四川行省以鹽給之明陳仁錫

潛確居類書

庶物類纂毛屬卷之二目次

馬

庶物類纂

毛屬目次

馬類集卷一

馬

馬類集卷一

毛屬 馬

馬
牛
犬
豕
羊
雞
犬
豕
羊
雞
犬
豕
羊
雞

馬

禮記月令曰季春之月合累牛騰馬遊牝于牧

累騰皆乘

匹之

仲夏之月遊牝別羣則繫騰駒

孕任欲止為其牝氣有餘恐相

蹄齧也

仲冬之月牛馬畜獸有放逸者取之不詰

明上

光啟農政全書

陶朱公曰子欲速富當畜五牾

牛馬豬羊驢五畜之牾然畜牾則速富之

術也

齊民要術曰服牛乘馬量其力能寒溫飲飼適其天

性如不肥充繁息者未之有也

同上

毛屬

馬

一一

馬類考

凡馬驢駒初生忌灰氣遇新出爐者輒死經雨者則不忘○同上

四時類要曰凡驢馬牛羊收犢子駒羔法常于市上伺候含重垂欲生輒買取駒一百五十日羊羔六十日皆能自活不復藉乳乳母好堪為種產者因留之以為種惡者還賣不失本價坐贏駒犢還更買懷子孕者一歲之中牛馬驢得兩番羊得四倍羊羔臘月正月生者留以作種餘月生者剩而賣之用一萬錢為羊本必歲收千口所留之種率皆精好與世絕殊

不可同日而語之何必羔犢之饒又贏酪之利也羔有死者皮好作裘縠肉好作乾腊及作肉醬味又甚美同上

玄扈先生曰居近湖艸廣之處則買小馬二十頭大驛馬兩三頭又買小牛三十頭大牯牛三五頭構艸屋數十間使一人掌管牧養一人仍各授一便業以為日用飲食之資久而羣聚增入牧守湖中自可任以休息養之得法必致繁息且多得糞可以墾田同上馬爾雅曰駒駘馬又曰宗廟齊毫戎事齊力田獵齊

毛屬 馬 三

馬物類集 卷一

足郭璞註曰齊毫尚純也齊力尚強也齊足尚疾也○同上

相馬經曰馬頭為王欲得方目為丞相欲得光脊為將軍欲得強腹脇為城郭欲得張四下為令欲得長凡相馬之法先除三羸五駑乃相其餘大頭小頭一羸弱脊大腹二羸小頸大蹄三羸大頭緩耳一駑長頸不折二駑短上長下三駑大髀短脇四駑淺骹薄駟五駑騮馬驪肩鹿毛關黃馬驪駉馬皆善馬也馬生墮地無毛行千里溺舉一脚行五百里相馬不藏法肝欲得小耳小則肝小肝小識人意肺欲得大鼻

大則肺大肺大則能奔心欲得大目大則心大則猛利不驚目四滿則朝暮健腎欲得小腸欲得厚且長腸厚則腹下廣方而平脾欲得小廉腹小則脾小脾小則易養望之大就之小筋馬也望之小就之大肉馬也皆可乘致致瘦欲得見其肉謂前肩守肉致肥欲得見其骨骨謂頭顱馬龍顱突自平脊大腹脰重有肉此二事備者亦千里馬也水火欲得分水火在鼻上兩孔間也脣欲急而方口中欲得紅而有光此馬千里馬上齒欲鉤鉤則壽下齒欲鋸鋸則怒頷下欲深下脣欲緩

馬物類集 卷一 毛屬 馬 四

牙欲去齒一寸則四百里牙劍鋒則千里鬮骨欲廉
 如織杼而濶又欲長煩下側八骨是目欲滿而澤眶欲小上
 欲弓曲下欲直素中欲廉而張素鼻孔上陰中欲得平股下
 主人欲小股裏上近前也陽裏欲高則怒股中上之主人額欲方而
 平耳下八肉欲大而明耳下玄中欲深耳下耳欲小而銳如
 削簞相去欲促鬣欲載中骨高二寸鬣中骨也易骨欲直
 眼下直下骨也頰欲開赤長膺下欲廣一尺以上名曰狹一作
 秩尺能久走鞅欲方頰前喉欲曲而深胸欲直而出間
 前鳧間欲開望視之如雙鳧頸骨欲大肉次之鬣欲

桎而厚且折季毛欲長多覆肝肺無病髮後毛是背欲短
 而方脊欲大而抗胸筋欲大夾脊筋也飛鳧見者怒胸筋也
 三府欲齊兩髀及中骨也尻欲頽而方尾欲減本欲大脇肋
 欲大而窪名曰上渠能久走龍翅欲廣而長升肉欲
 大而明髀外肉也輔肉欲大而明前腳下肉腸欲充腔小腔季
 肋欲張短肋懸薄欲厚而緩腳腔虎口欲開股肉腹下欲平
 滿善走名曰下渠日三百里陽肉欲上而高起髀外近前
 髀欲廣厚汗溝欲深明直肉欲方能久走髀後肉也輪一作
 鼠欲方直肉下也胸肉欲急髀裏也間筋欲急短而減善

唐物類集

細走下筋機骨欲舉上曲如懸匡馬頭欲高距骨欲

出前間骨欲出前後日外鳧臨蹄骨也附蟬欲大前後目夜

股欲薄而博善能走後髀前骨臂欲長而膝本欲起有力

前脚膝上句前肘後欲開能走膝欲方而痺髀骨欲短兩肩

骨欲深名曰前渠怒蹄欲厚三寸硬如石下欲深而

明其後開如鷓翼能久走相馬從頭始頭欲得高峻

如削成頭欲重宜少肉如剝兔頭壽骨欲得大如懸

絮苞圭石壽骨者髮所生處也白從額上入口名兪膺一名的

顛奴乘客外主乘棄市大兒馬也馬眼欲得高眶欲

得端正骨欲得成三角睛欲得如懸鈴紫艷光目不

四滿下脣急不受入又踐不健食日中縷貫瞳子者

五百里下上徹者千里睫亂者傷入目下而多白畏

驚瞳子前後肉不滿皆凶惡若旋毛眼眶上壽四十

年值眶骨中三十年值中眶下十八年在目下者不

借睛卻轉後白不見者喜旋而不前日睛欲得黃目

欲大而光目皮欲得厚目上白中有橫筋五百里上

下徹者千里目中白縷者老馬子目赤睫亂齧入反

睫者善奔傷入目下有橫毛不利入目有火字在者

毛屬馬 六

壽四十年目偏長一寸二百里目欲長大旋毛在目
下名曰承泣不利入目中五采盡具五百里壽九十
年良多血氣也驚多赤青肝氣也走多黃腸氣也材
知多白骨氣也材多黑腎氣也驚用策乃使訛也白
馬黑目不利入目多白卻視有態畏物喜驚馬耳欲
得相近而前豎小而厚一寸二百里三寸千里耳欲
得小而前竦耳欲得短殺者良植者驚小而長者亦
驚耳欲得小而促狀如斬竹筒耳方者千里如斬筒
七百里如雞距者五百里鼻孔欲得大鼻頭文如王

火字欲得明鼻上文如王公五十歲如火四十歲如
天三十歲如小一十歲如今十八歲如四八歲如宅
七歲鼻如水文二十歲鼻欲得廣而方脣不覆齒少
食上脣欲得急下脣欲得緩上脣欲得方下脣欲得
厚而多理故曰脣如版鞮御者啼黃馬白喙不利入
口中色欲得紅白如火光為善材多氣良且壽即黑
不鮮明上盤不通明為惡材少氣不壽一日相馬氣
發口中欲見紅白色如穴中看此皆老壽一日口中
欲正赤上理文欲使通直勿令斷錯口中青者二十

馬齒類集

歲如虹腹下皆不盡壽駒齒成矣口吻欲得長口中
色欲得鮮好旋毛在物後為御禍不利入刺芻欲竟
骨端刺芻者齒左右蹉不相當難御齒不周密不久
疾不滿不原不能久走一歲上下生乳齒各二二歲
上下生齒各四三歲上下生齒各六四歲上下生
齒成齒皆背三八四方生也五歲上下著成齒四六歲上下著
成齒六兩廂黃生區七歲齒兩邊黃各缺區平受米
八歲上下盡區如一受麥九歲下中央兩齒曰受米
十歲下中央四齒曰十一歲下六齒盡曰十二歲下

中央兩齒平十三歲下中央四齒平十四歲下中央
六齒平十五歲上中央兩齒曰十六歲上中央四齒
曰若看上齒依下齒次第者十七歲上中央六齒皆曰十八歲上
中央兩齒平十九歲上中央四齒平二十歲上中央
六齒平二十一歲下中央兩齒黃二十二歲下中央
四齒黃二十三歲下中央六齒盡黃二十四歲上中
央二齒黃二十五歲上中央四齒黃二十六歲上中
央六齒盡黃二十七歲下中二齒白二十八歲下中
四齒白二十九歲下中盡白三十歲上中央二齒白

馬齒類集

毛屬 馬 八

馬物類集

三十一歲上中央四齒白三十一歲上中盡白頸欲
得腿而長頸欲得重領欲折胸欲出臆欲廣頸項欲
厚而強迴毛在頸不利入白馬黑毛不利入肩肉欲
寧寧者雙鳧欲大而上雙鳧胸兩脊欲得平而廣能
負重背欲得平而方鞍下有迴毛名負尸不利入從
後數其脇肋得十者良凡馬十一者二百里十二者
千里過十三者天馬萬乃有一耳一云十三肋五百
腋下有迴毛名曰挾尸不利入左脇有白毛直下名
曰帶刀不利入腹下欲平有八字腹下毛欲前向腹

欲大而垂結脉欲多大道筋欲大而直大道筋從腸
腹下陰前兩邊生逆毛八腸帶者行千里一尺者五
百里三封欲得齊如三封者即尻尾骨欲高而垂
尾本欲大尾下欲無毛汗溝欲得深尻欲多肉莖欲
得粗大蹄欲得厚而大腕欲得細而促髻骨欲得大
而長尾本欲大而張膝骨欲圓而長大如杯盂溝上
通尾本者踰殺人馬有雙腳脛亭行六百里迴毛起
腕膝是也脰欲得圓而厚裏肉生焉後腳欲曲而立
臂欲大而短骸欲小而長腕欲促而大其間纔容鞞

馬物類集

毛屬 馬

九

烏頭欲高烏頭後足外節後足輔骨欲大輔足骨者後足骸之後骨後左

右足白不利入白馬四足黑不利入黃馬白喙不利

入後左右足白殺婦相馬視其四蹄後兩足白老馬

子前兩足白駒馬子白毛者老馬也四蹄欲厚且大

四蹄顛倒若堅履不可畜同上

謹按鬣欲載中骨高二寸齊民要術作鬣欲戴中

骨高二寸四蹄顛倒若堅履不可畜齊民要術作

四蹄顛倒若堅履奴乘客从主乘棄市不可畜

便民圖曰看馬捷法頭欲高峻面欲瘦而少肉眼下

無肉多咬入胸堂欲潤肋骨過十二條者良三山骨

欲平則易肥四蹄欲注實則能負重腹下兩邊生逆

毛到廉者良同上

相馬毛旋歌括云頂上須生旋有之不用誇還緣不

利長所以號騰蛇後有容門旋前兼有挾戶勸君不

用畜無事也須疑牛額并銜禍非常害長多古人如

是說此事不虛歌帶劔渾閒事容門不可當的盧如

八口有福也須防黑色耳全白從來號孝頭假饒千

里足奉勸不須留背上毛生旋驢驪亦有之只惟鞍

貼下此者是駝戶街禍口邊衝時間禍必逢古人稱是病焉敢不言凶眼下毛生旋遙看是淚痕假饒福也病無禍亦防侵毛病深知害妨人不在占大都知此類無禍也宜嫌檐耳駝鬃項雖然毛病殊若然兼豹尾有實不如無同上

玄扈先生曰五明為國馬四足白去之二足白可自乘一足白速去之一足白留之訣曰一明留二明去

三明收取四明售五明國馬載王侯同上齊民要術曰久步即生筋勞筋勞則發蹄痛凌氣一曰

生骨則發癰腫一曰發蹄生癰也久立則發骨勞骨勞即發癰腫久

汗不乾則生皮勞皮勞者驟而不振汗未善燥而飼飲之則生氣勞氣勞者即驟而不起驅馳無節則生血勞血勞則發強行何以察五勞終日驅馳舍而視之不驟者筋勞也驟而不時起者骨勞也起而不振者皮勞也振而不噴者氣勞也噴而不溺者血勞也筋勞者兩絆卻行三十步而已一曰筋勞者驟起而絆之徐行三十里而已骨勞者令人牽之起從後管之起而已皮勞者夾脊摩之熱而已氣勞者緩繫之櫪上遠餵舛噴而已

血勞者高繫無飲食之大溺而已。飲食之節食有三
 芻飲有二時何謂也。一曰惡芻二曰中芻三曰善芻。
 善謂飢時與惡芻飽時與善芻引之令食。食常飽則
 無不肥。劉艸粗雖是豆穀亦不肥。充細劉無節徒而
 食之者令馬肥。何謂二時。一曰朝飲少之。二曰晝飲
 不空自然好矣。則胸膈水。三曰暮極飲之。
 一曰夏汗冬寒皆常節飲。誘曰旦起騎穀日中騎水
 斯言旦飲須節水也。每飲食令行驟則消水。小驟數
 百步亦佳。十日一放令其陸梁舒展令馬硬實也。
 夏即不汗冬即不寒汗而極乾。同上
 便民圖曰馬者火畜也。其性惡溼利居高燥之地。日
 夜餵飼仲春羣蓋順其性也。季春必啗恐其退也。盛

夏午間必牽於水浸之恐其傷于暑也。季冬稍遮蔽
 之恐其傷于寒也。啗以豬膽犬膽和料餵之欲其肥
 也。餵料時須擇新艸節籜豆料若熟料用新汲水浸
 淘放冷方可餵飼。一夜須二三起餵艸料若天熱
 時不宜加熟料止可用豌豆大麥之類生餵。夏月自
 早至晚直飲水三次。秋冬只飲一次可也。飲宜新水
 宿水能令馬病。冬月飲畢亦宜緩騎數里卸鞍不宜
 當簷下風吹則成病。同上
 飼父馬令不鬪法多有父馬者別作一坊多置槽廄

劉芻及穀頭各自別安唯著籠頭浪放不繫非直飲
食遂性舒適自在至于黃溺自然一處不須掃除乾
地服臥不溼不汗百匹羣行亦不鬪也同上

飼征馬令硬實法細劉芻杓擲揚去葉專取劉和穀
豆秣等置槽于迥地雖復雪寒仍令安厩下一日一
走令其肉熱馬則硬實而耐寒苦也同上

凡以豬槽飼馬以石灰泥馬槽馬汗繫著門此三事
皆令馬落駒術曰常繫獼猴于馬坊令馬
不辟惡消百病故也○同上

謹按令馬不辟惡消百病故也齊民要術作令馬

不畏辟惡消百病也

治馬病疲氣方取獼屎煮以灌之獼肉及肝更良不
能得肉肝只用屎耳同上

謹按齊民要術治下有牛字

治馬患喉痺欲死方纏刀子露鋒刃一寸刺咽喉令
潰破即愈不治必死也同上

治馬黑汗方取燥馬屎置瓦上以人頭亂髮覆之火
燒馬屎及髮令煙出著馬鼻下熏之使煙入馬鼻中
須臾即瘥也同上

馬類
卷三

又方取豬脊引脂雄黃亂髮凡二物著馬鼻下燒之使煙入馬鼻中須臾即瘥同上

治馬中熱方煮大豆及熱飯噉馬二度愈也同上

治馬汗凌方取美豉一升好酒一升夏著日中冬則

溫熱浸豉使液以手搦之絞去滓以手灌口汗出則

愈矣同上

治馬疥方用雄黃頭髮二物以臘月豬脂煎之髮消

以楷搏疥令赤及熱塗之即愈也同上

謹按楷搏齊民要術作搏楷

又方湯洗疥拭令乾煮麪糊熱塗之即愈也同上

又方燒柏脂塗之良同上

又方研芥子塗之差六畜疥悉愈然柏瀝芥子並是

燥藥其偏體患疥者直歷落班駁以漸塗之待差更

塗餘處一日之中頓塗偏體則無不同上

謹按直歷落班駁以漸塗之直齊民要術作宜

治馬中水方取鹽著兩鼻中各如雞子黃許大捉鼻

令馬眼中淚出乃止良也同上

治馬中穀方手捉甲上長髮向上提之令皮離肉如

此數過以鉞刀子刺空中皮令突過以手當刺孔則
有如風吹人手則是穀氣耳令人溺上又以鹽塗使
人立乘數十步即愈耳同上

又方取錫如雞子大打碎和神飼馬其佳也同上

又方取麥蘗末三升和穀飼馬亦良同上

治馬脚生附骨不治者入膝節令馬長跛方取芥子
熟搗如雞子黃許取巴豆三枚去皮留齊三枚亦搗
熟以水和令相著和時用刀子不爾破入手當附骨
上拔去毛骨外融蜜蠟周而擁之不爾恐藥燥瘡大

著蠟罷以藥傅骨上取生布割兩頭作二道急裹之
骨小者一宿便盡大者不過再宿然須要數看恐骨
盡便傷好處看附骨盡取冷水淨洗瘡上刮取車軸
頭脂作餅子著瘡上速以淨布急裹之二四日解去
即生毛而無癢此法甚良大勝灸者然瘡未瘳不得
輒乘若瘡中出血便成大病也此方可治疥同上
治馬被刺脚方用穰麥和小兒哺塗即愈同上
治馬灸瘡未瘳不用令汗瘡白痴時慎風得瘳後從

意騎耳同上

治馬瘡蹄方以刀刺馬腕叢毛中使出血愈同上

又方融羊脂塗瘡上以布裹之同上

又方取鹹土兩石許以水淋取一石五斗釜中煎取
三二斗剪去毛以泔清淨洗乾以鹹汁洗之三四度即

愈同上

又方以湯洗淨燥拭之嚼芥子塗之以布帛裹二度
愈若不斷用穀塗五六度即愈同上

又方剪去毛以鹽湯淨洗去加燥拭於破瓦中煮入
屎令沸熱塗之即愈同上

又方以鋸子割所患蹄頭前正當中斜割之令上狹
下潤如鋸齒形去之如剪箭括向深一寸許刀子摘
令血出色心黑出五升許解放即愈同上

又方先以酸泔清洗淨然後爛煮豬蹄取汁及熱洗
之瘡同上

又方取炊釜底湯淨洗以布拭水令盡取黍米一升
作稠粥以故布廣三四寸長七八寸以粥糊布上厚
裹蹄上瘡處以散麻纏之三日去之即當瘡也同上

又方耕地中拾取禾芟東倒西倒者若東西橫地取

南倒北倒者，一籠取七科，二籠凡取二十科，淨洗釜中，煮取汁，色黑乃止，剪卻毛，泔淨洗去，以禾莢汁熱塗之，一上即愈。同上

謹按拾取禾莢東倒西倒者，若齊民要術作拾取禾莢東倒西倒若巖。

又方，尿清羊糞，令液取屋四角，艸就上燒令灰，入鉢中，研令熱，用泔洗蹄，以糞塗之，再三愈。同上

又方，煮酸棗根，取汁淨洗訖，水和酒糟，毛袋盛，漬蹄沒瘡處，數度即瘥也。同上

又方，淨洗了，搗杏仁和豬脂塗四五上，即當愈。同上

治馬大小便不通，眠起欲死，須急治之，不治一日即死，以脂塗入，手探穀道中去結屎，以鹽納溺道中，須更得溺，便當瘥也。同上

治馬卒腹脹，眠臥欲死，方用冷水五升，鹽二觔，研鹽令消，以灌口中，必愈。同上

治馬發黃，方用黃柏、雄黃、木鼈子仁等分，為末，醋調塗瘡上，紙貼之，初見黃腫處，便用鍼遍，即塗藥。同上

謹按自此下三十四方，齊民要術不載。

馬字類集

治馬疥癩方馬疥癩及癢痒用川芎大黃防風全蝎各一兩荊芥穗五兩為末分作五服白湯調冷灌之同上

治馬梁脊破方成瘡不能騎坐如未破將馬腳下溼稀泥塗上乾即再易溼者三五次自消或只用溝中青臭泥亦可已破成瘡者用黃丹枯白礬生薑燒存性人天靈蓋燒存性各等分為末入麝香少許瘡乾用麻油調若瘡溼有膿用漿水同葱白煎湯洗淨傳之立效同上

治馬中結方川山甲炒黃色大黃郁李仁各一兩風化石灰一合如無灰以朴硝代之共為末作一服用麻油四兩醱醋一升調勻灌之立效如灌藥不通用豬牙皂角為細末同麻油各四兩和勻填糞門中再灌前藥一服即愈同上

常啖馬藥方鬱金大黃甘艸貝母山梔子白礬黃藥欵花黃柏黃連知母桔梗各等分為末每服一二兩以油蜜和灌之若駒則隨其大小量為加減啖後不得飲水至渴喂飼同上

馬物類纂

毛屬 馬 十八

治馬諸病方用白鳳仙花連根葉熬成膏抹于馬眼角上汗出即愈同上

治馬諸瘡方夜合花葉黃丹乾薑檳榔五倍子為末先以鹽水洗瘡後用麻油加輕粉調傅

治馬傷料方用生蘿蔔三五個切作片子啖之效同上

治馬傷水方用蔥鹽油相和搓作團納鼻中以手掩其鼻令氣不通良久使淚出即愈同上

治馬錯水方緣馳驟喘息未定即與水飲須臾兩耳并鼻息皆冷或流冷涕即此證也先燒入亂髮燻兩

鼻後用川烏艸烏白芷豬牙皂角胡椒各等分麝香少許為細末用竹筒盛藥一字吹入鼻中立效又法蔥一握鹽一兩同杵為泥罨兩鼻內須臾打通清水流出是其效也同上

治馬患眼方用青鹽黃連馬牙硝麩仁各等分同研為末用蜜煎入磁瓶內盛貯點時旋取多少以井水

浸化點同上

治馬頰骨脹方用羊蹄根艸四十九箇燒灰熨骨上冷即換之如無羊蹄根以楊柳枝如指頭大者炙熱

熨之上同

治馬喉腫方螺青川芎知母川鬱金牛蒡炒薄荷貝母同為末每服一二兩蜜一二兩用水煎沸候溫調灌之

上同

又方取乾馬糞置瓶中以頭髮覆蓋燒煙熏其兩鼻

上同

治馬舌硬方用款冬花瞿麥山梔子地仙艸青黛礪

砂朴硝油煙墨等分為末每用五錢許塗舌上立瘥

上同

治馬傷脾方川厚朴去麤皮為末同薑棗煎灌一應

脾胃有傷不食水艸寒瘖似笑鼻中氣短宜速與此

藥治之上同

治馬心熱方甘艸芒硝黃柏大黃山梔子瓜蒌為末

水調灌一應心肺壅熱口鼻流血跳躑煩燥宜急與

此藥治之上同

治馬肺毒方天門冬知母貝母紫蘇芒硝黃芩甘艸

薄荷葉同為末飯湯入少許醋調灌療肺毒熱極鼻

中噴水上同

治馬肝壅方朴硝黃連為末男子頭髮燒灰存性漿水調灌一應邪氣衝肝眼昏似睡忽然眩倒此方主

治同上

治馬卒熱肚脹方用藍汁二升并花水一升或冷水

和灌之立効同上

治馬流沫方當歸菖蒲白朮澤瀉赤石脂枳殼厚朴

加甘艸為末每服一兩半酒一升葱白二握水煎溫

灌之同上

治馬氣喘方玄參葶藶升麻牛蒡兜苓黃耆知母貝

母同為末每服二兩漿水調艸後灌之一應喘嗽皆

治同上

治馬啞喘毛焦方用大麻子揀淨一升餵之大效同上

治馬結糞方皂角燒灰存性大黃枳殼麻子仁黃連

厚朴為末清米泔調灌若腸突加蔓荊子末同調同上

治馬傷蹄方大黃五靈脂木鼈子去油海桐皮甘

土黃芸臺子白芥子為末黃米粥藥攤帛上裹之

同上

治療馬結熱起臥戰不食水艸方黃連二兩杵末白

鮮皮一兩、杵末、油五合、豬脂四兩、細切、右以溫水一升半、和藥調停、灌下、牽行、拋糞、即愈。同上

治新生小駒子瀉肚方、藁本末三錢、七、大麻子研汁、調灌下、咽喉復效、次以黃連末、大麻汁解之。同上

治馬氣藥方、青橘皮、當歸、桂心、大黃、芍藥、木通、郁李仁、瞿麥、白芷、牽牛子、右件十味各等分、同搗羅、為末、用溫酒調灌、每匹馬藥末半兩。同上

治馬急起臥方、取壁上多年石灰、細杵、羅用油酒調、二兩、用水灌之、立效。同上

治馬食槽內艸結方、好白礬末一兩、分為二服、每貼和飲水、後啖之、不過三兩度、即內消卻、此法神驗。同上

治馬腎搖方、烏藥、芍藥、當歸、玄參、山茵陳、白芷、山藥、杏仁、秦艽、每服一兩、酒一大升、同煎溫灌、隔日再灌。同上

治馬尿血方、黃耆、烏藥、芍藥、山茵陳、地黃、兜苓、枇杷、為末、漿水煎沸、候冷、調灌、應卒熱尿血皆主療之。同上
謹按、應上似當有一字。

治馬結尿方、滑石、朴硝、木通、車前子、為末、每服一兩

馬類集 卷一

溫水調灌隔時再服結時甚則加山梔子赤芍藥同末同上

治馬隔痛方羌活白藥甜瓜子當歸沒藥芍藥為末春夏漿水加蜜秋冬小便調療膈痛低頭雞不食此

同上

馬拔鑄銅馬式李伯樂馬經黃直馬法皆後作也三十二相訣曰眼似垂鈴鮮紫色滿空凸出不驚然白縷貫瞳行五百斑如撒豆不同看面顛倒擊如鎌背鼻如金盞可藏拳口又須深牙齒遠舌如垂劍色如

蓮口无黑鬚須長命脣如垂箱蓋一般食槽寬闊腮无肉咽要平分筋要關耳如揚葉刀批竹燕骨高兮髀不堅入肉分弓彎左右龍會高兮上古傳項長如鳳須彎曲鬃毛茸細要如綿鬚長膊闊槍風小臆高胸闊脚前寬膝要高兮圓似鞠骨細筋粗節要攢蹠要圓實須卓立身中充闊要平安肋骨彎弓須緊密排安肉厚穩金鞍三峰壓壓須藏骨臥如猿落重如山鵝鼻曲直須停穩尾似流星散不連膏筋大小須勻壯下節攢筋緊一錢羊鬣有距如雞距能急奔走

馬勿頭集 卷二

毛屬 馬

并三

日行千其旋毛訣曰頂旋號騰蛇不利長當知後旋
曰脊門前賺曰挾處黑色耳全白從來號孝頭的盧
如入口有福亦須休背旋鞍貼下駝處之說真眼下
毛生旋遙看是淚痕檐耳駝鬃項雖然毛病殊若然
兼抱尾有實不如无董道曰漢武見汗血馬血從前
膊小孔中出今畫汗血出於革毛張敞作番馬缺耳
犁鼻蓋謂鼻不裂則氣盛衝肺耳不缺則風搏不聞
音也韓幹攷時日面方位然後定形骨毛色豈无謂
乎凡馬胎十二月而生其壽約二十年畏暑不畏寒

棧中以豆襍貫衆秣之病宜洗澡不宜日曬駒生
時以乾土塵遍染其體而揉捻之能馴而不啼鬻以
銀簪分界其鬃則兩開韓鄂云係猴則馬不疥元志
曰每月上寅以鹽啖之則馬无病清皖桐方氏浮山
此藏軒物理小識
謹按口又須深牙齒遠又代郡徐咸相馬書作义
驢以鳴聲數多者強耳似翦踉似鍾尾似刷一連三
深者有力也忽里謨斯國有福祿似驢而花文即儀
禮所謂閭也騾耐走不多病病則難治生騾同馬法
段成式曰羸不孳乳愚者按阨入多國騾能傳種說

文騾驢父馬母馱駝馬父驢母駝駟驢父牛母漢匈奴傳所謂奇畜也凡馬騾皆畏騎者足夾之當胸其心之傷槌之則彼痛處養驢馬者令後足低於前足使其箕心漸大亦一法也箕心大者力足自不踣邊樸路凡眼泡上有小窩窩有直筋橫筋則強凡生跛而醫愈者其足之筋必起小珠如豆大以此爲驗老馬食地黃爲駒食鼠糞腹脹食雞糞生骨眼飲猿溺辟瘟其鬻人者以殭蠶塗其喙馬尾後抽響破者以蛇蛻燒灰香油調敷或乾糝之破脊以臭溝泥塗之

愈馬駒生布灰作圈駒止圈中謂之新灰拘駒驢馬駒隨母則知月中月末月初生者在母前月後生者在母後萬畢曰螢火裹皮置土中馬見之鳴叫不敢行贊寧說海馬骨在地則馬不甯行吳人呼疾速爲飛風唐制風印右驪飛印左驪正監尚乘局尾側印三花同上馬病馬急黃黑汗取舊靴頭皮浸汁灌不效用大黃當歸鹽水灌之或鍼破馬尾尖出血胞轉腸結以硝灌之或用細辛防風芍藥鹽水灌後用芒硝鬱金大

青酒油灌之。或以小兒尿和冰灌之。或搗蒜內小使
孔中。蟲噪者醬清灌鼻。重者葶藶子桑白皮大棗湯
灌。脊瘡黃丹敷。忌風。破脊尿泥塗。傷水燒入髮熏兩
鼻。或用川州烏白芷胡椒皂角吹鼻。疥用皂莢米泔
洗。樗根麻油塗。或巴豆膩粉麻油塗。啞喘大麻子飼。
上同

Vertical text on the right edge of the right page, likely a page number or index marker.

