

庶物類纂

毛屬

自五至六

容

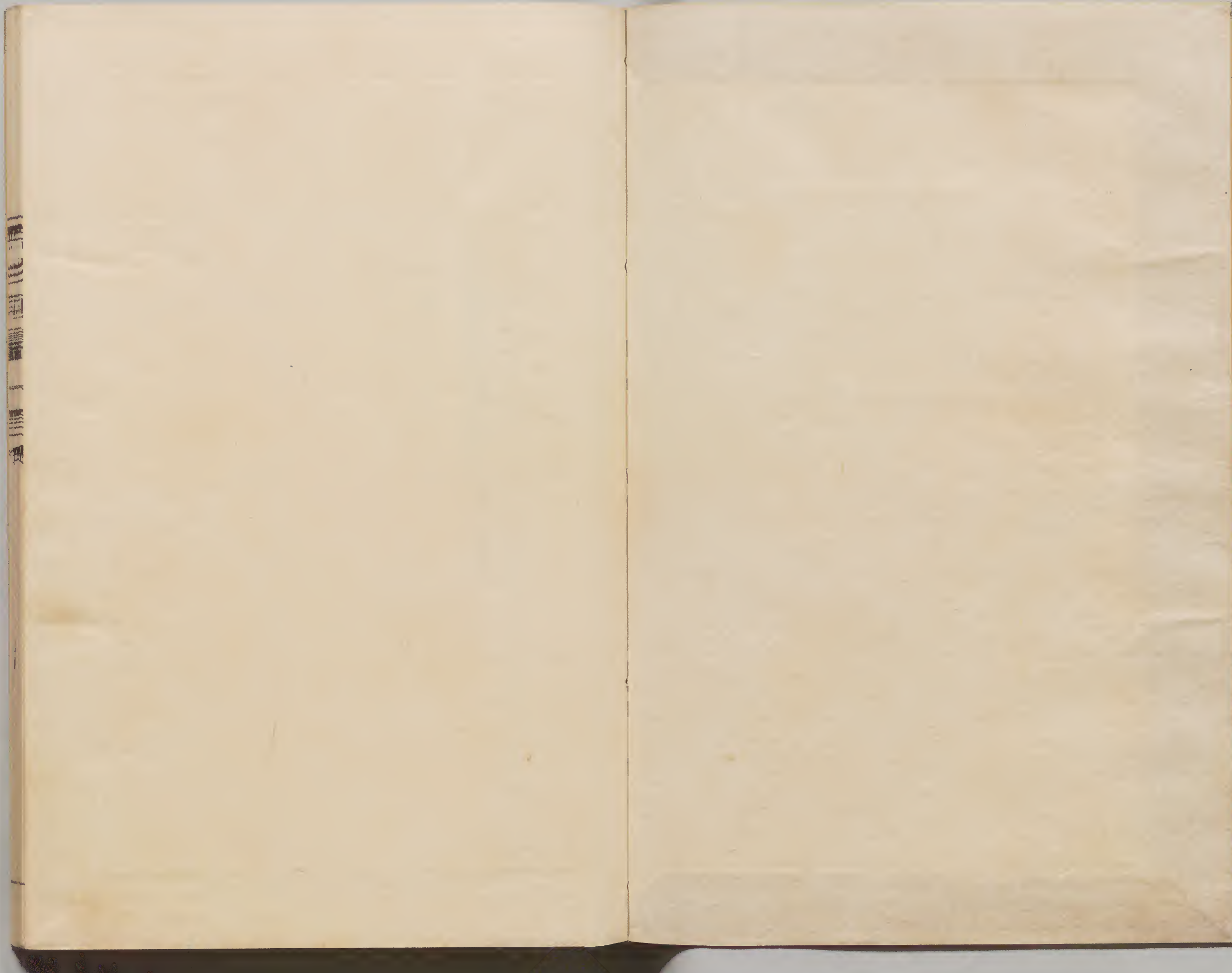
太政官文庫			
和書門	特別	一	二
		三	六
		二	二
類	號	函	番
架	冊	四	五

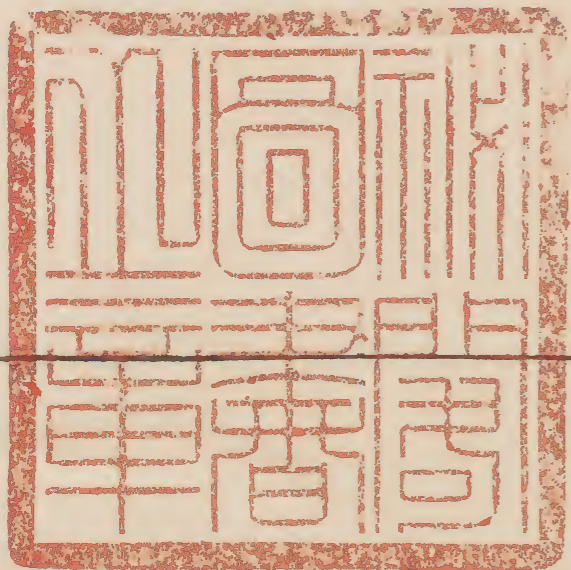
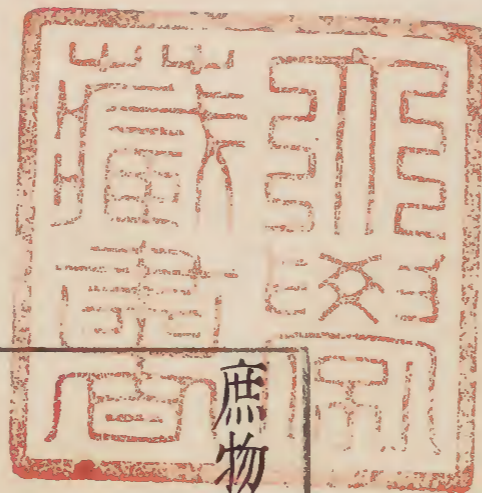
內閣文庫	
番號	和 32362
冊數	465 (82)
函號	特 54 1

五十七内

共十







庶物類纂毛屬卷之五目次
羊

庶物類纂

卷五

毛屬目次

羊

一名柔毛 禮記 一名髯鬚參軍 中華古今註

俗名比紫施

羊

羊牡粉爾雅○
粉音墳

謂吳羊白粉晉郭璞
爾雅註

牝羊爾雅○
羊音藏

詩曰羊羊墳首晉郭璞
爾雅註

夏羊爾雅

黑殺繼晉郭璞
爾雅註

牡羴爾雅○
羴音兪

黑羴也歸藏曰兩壺兩羴晉郭璞
爾雅註

牝殺爾雅○殺音古

今人便以牝殺為白黑羊名晉郭璞爾雅註

郭云夏羊者黑殺也樵疑今胡羊也多出夏州

音俞然今人呼壯羊為殺音古宋鄭夾漈爾雅註

肉不齊脆爾雅○脆音鬼

一短一長爾雅○晉郭璞爾雅註

角三脊輪爾雅○脊音權輪音險

脊肉三匝爾雅○晉郭璞爾雅註

籓羊黃腹爾雅○籓音煩

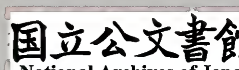
腹下黃晉郭璞爾雅註

未成羊爾雅○籓直呂切

俗呼五月羔為籓晉郭璞爾雅註

絕有力奮爾雅

此別羊屬也云謂吳羊也其牡者名粉即白羝其牝者名牝云夏羊者黑殺也其牡者名輪即黑羝也其牝者名殺郭云今人便以牝殺為白黑羊名其實白羊牝者名牝黑羊牝者名殺羊角不齊一長一短者名脆脊捲也羊角捲二匝者名輪羊之黃腹者名



緡羊新生未成羊者名犴郭云俗呼五月羊為犴詩
小雅伐木云既有肥羜是也壯大絕有力者名奮註
詩云牂羊墳首者小雅苕之華篇文也云歸藏曰兩
壺兩諭者歸藏者成湯之所作也言萬物歸之所藏
也是二易之一也云兩壺兩諭者齊母經瞿有之文
也案彼云瞿有瞿有鰕宵梁為酒尊於兩壺兩諭飲
之三日然後蘇士有澤我取其魚是也
宋邢昺爾雅疏
殺羊肉出河西川谷今河東陝西及近都州郡皆有
之此謂青羝羊也餘羊則不堪取無時勿使中溼溼

則有毒羊齒骨及五藏皆溫平而主疾唯肉性大熱
時疾初愈百日內不可食食之當復發及令人骨蒸
也羊屎方書多用近人取以內鰕魚腹中瓦缶固濟
燒灰以塗髭髮令易生而黑其效乳療蜘蛛咬偏身
生絲者生飲之即愈劉禹錫傳信方載其效云貞元
十一年余至奚吏部宅坐客有崔員外因話及此崔
云目擊有人為蜘蛛咬腹大如有妊偏身生絲其家
棄之乞食於道有僧教喫羊乳未幾而疾平胃主虛
羸張文仲有主久病瘦羸不生肌肉水氣在脇下不

能飲食四肢煩熱者羊胃湯方羊胃一枚水一升並切以水二斗煮取九升一服一升日三三日止夏作兩劑乃差肉多入湯劑胡洽羊肉湯療寒勞不足產後及身腹中有激痛方當歸四兩生薑五兩羊肉一斤三味以水一斗二升煮肉取七升去肉內諸藥煮取二升一服七合日三夜一又有大羊肉湯療婦人產後大虛心腹絞痛厥逆氣息乏少皆今醫家通用者又有青羊脂丸主治病相易者皆大方也羊之種類亦多而殺羊亦有褐色黑白色者毛長尺餘亦謂

之殺羸羊北人引大羊以此羊爲羣首又孟詵云河西羊最佳河東羊亦好縱有驅至南方筋力自勞損安能補入然今南方亦有數種羊惟淮南州郡或有佳者可亞大羊江浙羊都少味而發疾閩廣山中出一種野羊彼人謂之羚羊其皮厚硬不堪多食肉頗肥軟益人兼主冷勞山嵐瘴癘婦人赤白下然此羊多噉石香蒿故腸藏頗熱亦不宜多食也謹按本經云羊肉甘而素問云羊肉苦兩說不同蓋本經以滋味言而素問以物性解羊性既熱熱則歸火故配於

苦麥與杏薤性亦熱並同配於苦也又下條有白馬
 陰莖眼蹄白馬懸蹄赤馬蹄齒鬚頭膏鬚毛心肺肉
 脯頭骨尿溺及牡狗陰莖膽心腦齒四蹄白狗血肉
 屎中骨本經並有主治惟白馬莖眼懸蹄用出雲中
 平澤者餘無所出州土今醫方多用馬通即馬屎也
 及狗膽其餘亦稀使故但附見於此下云 本州
圖經
 殺羊角出陝西河東謂之殺癩羊尤很健毛最長而
 厚此羊可入藥如要食不如無角白大羊本州不言
 者亦有所遺爾又同華之間有臥沙細肋其羊有角

似殺羊但低小供饌在諸羊之上張仲景治寒痢用
 生薑羊肉湯服之無不驗又一婦人產當寒月寒氣
 入產門臍下脹滿手不敢犯此寒疝也醫將治之以
 抵當湯謂其有瘀血嘗教之曰非其治也可服張仲
 景羊肉湯少減冰本州
衍義二服遂愈
 說文云羊字象頭角足尾之形孔子曰牛羊之字以
 形似也董子云羊祥也故吉禮用之牡羊曰殺日羝
 牝羊曰羴日羴音臧白曰粉黑曰羴多毛曰殺癩胡
 羊曰羴無角曰羴日羴去勢曰羴羊子曰羔羔五

月日符音宁 六月日犖音務 七月日牽音達 未卒歲

日桃音兆 內則謂之柔毛又曰少牢古今注謂之長

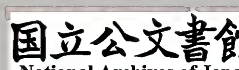
髯主簿云本州綱目

生江南者為吳羊頭身相等而毛短生秦晉者為夏羊頭小身大而毛長土人二歲而剪其毛以為羶物謂之綿羊廣南英州一種乳羊食仙茅極肥無復血肉之分食之甚補入諸羊皆孕四月而生其目無神其腸薄而縈曲在畜屬火故易繁而性熱也在卦屬兌故外柔而內剛也其性惡溼喜燥食鈎吻而肥食

仙茅而肪食仙靈脾而淫食躑躅而歿物理之宜忌不可測也契丹以其骨占灼謂之羊卜亦有一靈耶其皮極薄南番以畫字吳人以畫木為燈同上

按開河記云隋大總管麻叔謀病風逆起坐不得煬帝命大醫令巢元方視之曰風入腠理病在胸臆須用嫩肥羊蒸熟糝藥食之則瘥如其言未盡劑而瘥自後每殺羊羔同杏酪五味日食數枚觀此則羊肉補虛之功效益可證矣同上

謹按煬帝開河記云詔以征北大總管麻叔謀為



開河都護以蕩寇將軍李淵為副使。淵稱疾不赴。即以左屯衛將軍令狐達代。李淵為開渠副使。都督自大梁起。晉於樂臺之北。建修渠所署。命之為下渠。古祇有此下字。開封城乃下邑。因名其府署為下渠。上源傳舍也。詔發天下丁夫。男年十五以上。五十以下者。皆至。如有隱匿者。斬三族。帝以河水經於下。乃賜下字。加承丁夫計。二百六十萬人。乃夏五家出一人。或老或幼。或婦人等。供饋飲食。又令少年驍卒五萬人。各執杖為吏。如節級隊長之類。共五百四

十三萬餘人。叔謀乃令二分中取一分人。自上源而西至河陰。通連古河道。乃王離浸城處。迤邐趨愁思臺。而至北去。又令二分丁夫。自上源驛而東去。乃隋大業五年八月。上旬。建功。番帥既集。叔謀既至。寧陵縣。患風逆。起坐不得。帝令大醫令巢元方往視之。曰。風入腠理。病在胸臆。須用嫩羊肥者。蒸熟。糝藥食之。則瘥。叔謀取半羊。羊羔殺而取腔。以和藥。藥未盡。而病已痊。自後。每令殺羊羔。日數枚。同杏酪。五味蒸之。置其腔。盤中。自以手嚮擘而食之。謂

曰含酥齋。鄉村獻羊羔者數千人，皆厚酬其直。寧陵下馬村陶榔兒家中巨富，兄弟皆兇悍，以祖父塋域傷河道二丈餘，慮其發掘，乃盜他人孩兒，年三四歲者殺之，去頭足，蒸熟獻叔謀，咀嚙香美，迥異於羊羔，愛慕不已。召詰榔兒，榔兒乘醉泄其事，及醒，叔謀乃以金十兩與榔兒，又令役夫置一河曲以護其塋域。榔兒兄弟自後每盜以獻，所獲甚厚。貧民有知者，競竊人家子以獻，求賜襄邑寧陵睢陽界所失孩兒數百，寃痛哀聲，旦夕不輟。虎賁

郎將段達爲中門使，掌四方表奏事。叔謀令家奴黃金窟將金一埒贈與，凡有上表及訟食子者，不訊其詞理，並令答背四十，押出洛陽道中。死者十有七八時，令狐達知之，潛令人收兒骨，未及數日，已盈車。於是城市村坊之民有孩兒者，家置木櫃，鐵裹其縫，每夜置子于櫃中，鑰之，全家秉燭圍守，至明開櫃見子，長幼皆賀。

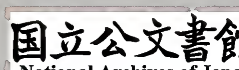
外臺云：凡服丹石，人忌食羊血。十年一食，前功盡。此物能制丹砂、水銀、輕粉、生銀、硃砂、砒霜、硫黃、乳石。

鍾乳空青曾青雲母石陽起石孔公藥等毒凡覺毒發刺飲一升即解又服地黃何首烏諸補藥者亦忌之嶺表異錄言其能解胡蔓艸毒羊血解毒之功用如此而本艸並不言及誠缺文也同
羊腔骨灰可以磨鏡羊頭骨可以消鐵故誤吞銅鐵者用之取其相制也按張景陽七命云耶溪之鉞赤山之精消以羊骨鑠以鍛成註云羊頭骨能消鐵也又名醫錄云漢上張成忠女七八歲誤吞金饋子一雙胸膈痛不可忍憂惶無措一銀匠炒末藥三錢米

飲服之次早大便取下叩求其方乃羊腔灰一物耳談野翁亦有此方皆巧哲格物究理之妙也同
羊牡名殺北名羴去勢曰羯河西者佳河東者亦好若驅至南方則筋力自勞損安能補益人今南方羊多食野艸毒艸故江浙羊少味而發疾南人食之即不憂也惟淮南州郡或有佳者可亞北羊北羊至南方一二羊亦不中食何況於南羊蓋土地使然也寇宗奭曰殺羴羊出陝西河東尤很健毛最長而厚入藥最佳如供食則不如北地無角白大羊也又同羴

之間有小羊供饌在諸羊之上○李時珍曰生江南者為吳羊頭身相等而毛短生秦晉者為夏羊頭小身大而毛長土人二歲而剪其毛以為氈物謂之綿羊廣南英州一種乳羊食仙茅極肥無復血肉之分食之甚補入諸羊皆孕四月而生其目無神其腸薄而縈曲在畜屬水故易繁而性熱也在卦屬兌故外柔而內剛也其性惡溼喜燥食鈎吻而肥食仙茅而筋食仙靈脾而淫食躑躅而灰物理之宜忌不可測也契丹以其骨占灼謂之羊卜亦有一靈耶其皮極

薄南番以書字吳人以畫采為燈又哈密大食諸番有大尾羊細毛薄皮尾上旁廣重一二十斤行則以車載之唐書謂之靈羊云可療毒又有一種胡羊高三三尺餘其尾如扇每歲春月割取脂再縫合之不取則脹灰水東日記云莊浪衛近雪山有饜羊土人歲取其脂不久復滿又臨洮諸地出洮羊大者重百斤廣志云西域驢羊大如驢即此類也又有羣羊出西北諸地其皮蹄可以割裘一種封羊其背有肉封如駝出涼州郡縣亦呼為駝羊又一種地生羊出西域



劉郁出使西域記云以羊臍種於土中溉以水聞雷而生臍臍與地連及長驚以木聲臍乃斷便能行嚙艸至秋可食臍內復有種名瓏種羊段公路北戶錄云大秦國有地生羊其羔生土中國人築墻圍之臍與地連割之則死但走馬擊鼓以駭之驚鳴臍絕便逐水艸吳策淵穎集云西域地生羊以脛骨種土中聞雷聲則羊子從骨中生走馬驚之則臍脫也其皮可為褥一云漠北人種羊角而生大如兔而肥美案是二說知含靈有識之物不繇交感孕育而資灌溉

栽培造化之機微哉妙哉又有鑽羊土之精也其肝

土也但有雌雄不食水艸季桓子曾掘土得之又千

歲樹精亦為青羊明瀕湖李時珍食物本艸

初式不願為郎上曰吾有羊在上林中欲令子牧之

式既為郎布衣中躋而牧羊師古曰躋即今艸履也南方謂之躋字本作躋

並音居歲餘羊肥息師古曰息生也言羊既肥而又生多也上過其羊

所善之式曰非獨羊也治民亦猶是矣以時起居惡

者輒去去除也毋令敗羣上奇其言欲試使治民拜式

縱氏令縱氏便之漢書卜式傳

漢齊人梁文好道其家有神祠建室三四間座上施
卓帳常在其中積十數年後因祀事帳中忽有人語
自呼高山君大能飲食治病有驗文奉事甚肅積數
年得進其帳中神醉文乃乞得奉見顏色謂文曰授
手來文納手得持其頤髯鬚甚長文漸繞手卒然引
之而聞作羊聲座中驚起助文引之乃袁公路家羊
也失之七八年不知所在殺之乃絕晉于寶搜神記
大尾羊康居出大尾羊尾上有廣重十斤唐臨淄段成式酉陽

雜俎

又僧玄奘至西域大雪山高嶺下有一村養羊大如

驢同上

賓國出野青羊尾如翠色土人食之同上

花羊南中無白羊多黃褐白斑如黃牛又有一種淡

褐黑脊白斑全似鹿宋范成大桂海虞衡志

乳羊本出萊州其地出仙茅羊食茅舉體悉化為肋

不復有血肉食之宜入同上

綿羊出邕州溪洞及諸蠻國與胡方同上

羊一名髯鬚參軍禮云羊曰柔毛易曰羝羊觸藩羸

其角不能進不能退蓋羊好能觸墻垣宋馬編中華古今註

關西羊出同州沙苑大角上盤至耳最佳者為臥

沙細肋北羊皆長面多鬚有角者百無一二大僅如

指長不過四寸皆目為白羊其實亦多渾黑亦有肋

細如箸者味極珍性畏法不舐觸不越溝澗善牧者

每羣必置殺斃羊數頭殺斃音古力北人訛呼殺為骨仗其勇很行

必居前遇水則先涉羣羊皆隨其後以殺斃發風故

不食生達鞞者大如驢尾巨而厚類扇自脊至尾或

重五斤皆管脂以為假熊白食餅餌諸國人以它物

易之羊順風而行每大風起至舉羣萬計皆失人牧

者馳馬尋逐有至數百里外方得者二月八月兩剪

毛當剪時如欲落絮不剪則為艸絆落可撚為線春

毛不直錢為氈則蠹唯秋毛最佳皮皆用為裘凡宰

羊但食其肉貴人享重客間兼皮以進必指而夸曰

此潛羊也宋洪皓松漠記聞

韃人地饒水艸宜羊馬其為生涯止是飲馬乳以塞

饑渴凡一牝馬之乳可飽二人出入止飲馬乳或宰

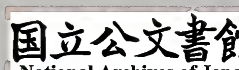
羊為糧故彼國中有一馬者必有六七羊謂如有百

馬者必有六七百羊羣也。如出征於中國，食羊盡則射兔鹿野豕為食。故屯數十萬之師，不舉煙火。近半以來，掠中國之人為奴婢，必米食而後飽。故乃掠米麥而於劄寨處亦煮粥而食。彼國亦有一二處出黑黍米，彼亦煮為解粥。宋孟珙蒙韃備錄凡占卜吉凶進退殺伐，每用羊骨扇以鐵椎火椎之，看其兆，拆以決大事，類龜卜也。凡飲酒先酌之，其俗最敬天地，每事必稱天。聞雷聲則恐懼，不敢行。師曰：天叫也。同上

大凡服治風藥不可食羊肉。余日繫之，不唯無効亦甚有所反。江右楊萬里親語此，嘗見人食至於死。宋蔣

津葦航紀談

楚石大師為沙門尊宿，嘗從駕上都。有漠北懷古諸作，余嘗讀其自言羊可種，不信。繭成絲之句，疑以為羊可種乎？因以問師。師曰：大漠迤西俗能種羊，凡屠羊用其皮肉，惟留骨。以初冬未日埋著地中，至春陽季月上未日為吹笳咒語，有子羊從土中出。凡埋骨一具，可得子羊數隻。此蓋四生胎外之化也，亦不足



怪特非中國所有致生疑耳後讀浦江吳立夫西域種羊皮書禱歌云波斯國中神夜語波斯牧羊俱雜虜當道割刀羊可食土城留種羊脰骨四圍築垣聞杵聲羊子還從脰骨生青艸叢抽臍未斷馬蹄踏鐵繞垣行羊子跳踉卻在艸鼠王如拳不同老飮肉筵開塞饌肥裁皮禱作書林寶南州俠客遇西人管得手禱今無倫君不見冰蠶之錦欲盈尺康洽年來貧不貧此又云以脰骨種之與琦師目見之者不同也蓋波斯國別有種法如吳詩所聞耳

桐江姚桐壽樂郊私語

羶種羊出西海以羊臍種土中溉以水聞雷而生臍系地中及長驚以木臍斷復行齧艸至秋可食臍內復有種元劉郁西使記羊有二種不可食毛長而黑壯者曰骨臠白而有角者曰古羊皆擅臭發病羊之大者不過五十斤奚中所產者百餘斤鄭望膳夫錄封氏聞見記曰凡新羊入羣為諸羊所觸不相親附火燒其尾則定故初拜官朋僚合宴謂之燒尾貞觀中太宗嘗問朱子奢燒尾事子奢以此為對明吳興慎懋官

華夷鳥獸考

羊種以臘月正月生者為上母羊十隻牝羊只用二隻少則不孕多則亂羣羊性惡溼棚棧宜高燥常常掃除糞穢巳時放之未時收之一日一飲水緩驅行勿停息春夏早放秋冬勉出食熟物則腹脹不能轉艸以水洗眼及鼻中膿汚令淨再用鹽擦其舌立愈清鍾山石巖逸叟增定致富奇書

羊惟善羣故于文羊為羣古今註羊名長鬚主簿繁露羊之為言祥故以為贄周禮祭祀割羊登其首汀州

府志

羊歲兩生息出福清八閩通志

物之折耗最重者羊肉是也諺有之曰羊幾買帳難算生折對半熟對半百斤止剩念餘斤縮到後來只一段大率羊肉百斤宰而割之止得五十斤迨烹而熟之又止得二十五斤此一定不易之數也但生羊易消人則知之熟羊易長人則未之知也羊肉之為物最能飽人初食不飽食後漸覺其飽此易長之驗也凡行遠路及出門作事卒急不能得食者啖此最

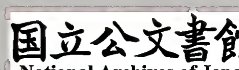
宜秦之西部產羊極繁土人日食止一食其能不枵
腹者羊之力也本艸載羊肉比人參黃耆參耆補氣
羊肉補形予謂補人者羊害人者亦羊凡食羊肉者
當留腹中餘地以俟其長倘初食不節而果其腹飯
後必有脹而欲裂之形傷脾壞腹皆由于此葆生者
不可不知 清湖上李漁
閒情偶寄

黑羊皮能療杖創京師艱得獨閩中盛產黑羊白者
曠見耳八郡獨汀不產羊每遇祭祀貴價從它郡貨
之其餒餘輿隸皆棄而不食生不知有此味也 吳郡
王世

謹按閩書南產志引王世懋閩部疏云黑羊皮能
療杖創京師艱得獨閩中盛產白者曠見耳獨汀
無羊遇祭祀從他郡倍道而鬻之其文少不同

古人說羊一名胡髯郎又名青鳥 梁任昉
述異記

顧霽者吳之豪士也曾送客于昇平亭時有一沙門
在座是流俗道人主人欲殺一羊羊絕繩便走來投
入此道人膝中穿頭向袈裟下道人不能救即將去
殺之既行炙主人便先割以噉道人道人食炙下喉
覺炙行走皮中毒痛不可忍呼醫來針之以數針貫



其炙炙猶動搖乃破出視之故是一鬻肉耳道人於此得疾遂作羊鳴吐沫還寺少時卒晉陶潛搜神後記

刊一作匡繆正俗問小羊未成爲旋子何答曰按呂氏

字林撰選未醉羊也今言旋者語訛耳當言撰子也

達亦小羊詩云先生如達羊子易生無留難也明橋李陳

懋仁庶物異名疏

玄中記太月支及西域胡有牛名曰及牛今日割取其肉三四斤明日其肉已復創即愈也葉文莊盛水東日記莊浪有饜羊土人歲取其脂非久復滿腹蓋

地接西蕃偏方氣使然爾文莊嘗官陝西所言必其所見春使節經武威時恨不及詢之饜羊可與及牛

對葉謂地接西蕃偏方地氣使然余考之玄中記信然明燕泉何孟春餘冬序錄

宣仁同聽政日御厨進羊乳房及羔兒肉宣仁蹙然

然

動容曰羊方羔而無乳則餒矣又曰方羔而烹之傷

夭折也卻而不食有旨不得宰羊羔以爲膳宋王鞏甲申雜

記

庶物類纂
卷之六

庶物類纂毛屬卷之六目次

羊

庶物類纂
卷之六

毛屬目次

庶物類纂
卷六

羊

庶物類纂
卷六

毛屬
羊

一

羊

便民圖曰羊者火畜也其性惡溼利居高燥作棚宜

高常除糞穢若食秋露水艸則生瘡明上海徐光啟農政全書

齊民要術曰常留臘月正月生羔為種者上十一月

二月生者次之非此月數生者毛必焦卷骨髓細小所以然者是逢寒遇熱故也其八九

十月生者雖值秋熱比至冬暮母乳已竭春艸未吐

是故不佳其三四月生者雖茂美而羔小未食常飲

熱乳所以亦惡六七月生者兩熱相仍中之甚其十

一月及二月生者母既含重膚軀充儲艸雖枯亦不

羸瘦母乳適盡即得大率十口一羝羝少則不孕羝者必瘦瘦則非惟有不蕃息經冬或成羝無角者更佳有角者喜相觸觸傷胎所由也供

厨者宜刺刺一之刺法十餘十日用 羊必須老人及

心性宛順者起居以時調其宜適下式云牧民何異

於是者若使急性人及小兒者欄約不得必有打傷

無肥充之理將息失之災或勞戲不看則有狼犬之害懶不驅行

所有羔灰之患也唯遠水為良一日一飲頻飲則

鼻息則不食而羊瘦急 春夏早放秋

冬冬勉出 春夏氣軟所以宜早秋冬霜露所以宜勉養

日光此其義也生經云春夏早起與雞俱興秋冬晏起必待

則塵汗相斬秋冬之間必致癘疥後必待日出霜露解然後放之 七月以後霜氣降

不爾則逢毒氣令羊口瘡腹脹也圈不厭近必須與

人居相連開窗向圈所以然者羊性怯弱不能禦 架

北墻為廠為屋即復熱熱則疥癬且屋 圈中作臺開

竇無令停冰處慣煖冬月入田尤不耐寒 二日一除勿使糞穢

也穢則汚毛停水則 圈內須並墻豎柴柵令周匝

羊不指土毛常自淨 上鹹相得毛皆成羶又豎柵

頭出墻者虎狼不敢踰也不豎柴者羊指墻壁

種大豆一項雜穀并艸留之羊一千口者三四月中

作青茭若不種豆穀者初艸實成時收刈雜艸薄鋪

使乾勿令鬱浥登豆胡或蓬藜荆棘為上大小豆箕

則不種凡秋刈艸非直為羊然大凡次之高麗豆箕尤有所便蘆藪二種

悉皆倍勝崔寔曰十月七日刈剪茭既至冬寒多饒

風霜或春初雨落青艸未生時則須飼不宜出放積

焚之法于高燥之處豎桑棘木作兩圓柵各五六步許積焚著柵中高一丈亦無嫌任羊遶柵指食竟日通夜口常不住終冬過春無不肥充若不作柵假有干車焚擲與十日羊亦不得飽羣羊踐踞而已不得一莖入日不收焚者初冬乘秋似如有膚羊羔乳食

其母比至正月母皆瘦成羔小未能獨食水艸尋亦俱成非直不滋息或滅羣斷種矣余管有羊二百口焚豆既少無以飼

一歲之中餓成過半假有在者疥瘦羸斃與成不殊毛復淺短全無潤澤余初謂家自不宜又疑歲道瘵病乃飢餓所致無他故也人家八月收穫之始多無庸假且買羊雇人所費既少所存者大傳曰三折臂始為良醫又曰人羊治牢未為魁也世事略皆如此安可不存意哉寒月生者須然火於其邊夜不燃火必凍成也凡初產者宜煮穀豆飼之白羊留

母一二三日即母子俱放白羊性狠不得獨留并母久住則令乳之殺羊但

留母一日寒月者內羔子坑中日父母還乃出之坑中坑煖不苦風寒地熱使眠如常飽者也十五日後方喫艸乃放之同上

白羊三月得艸力毛牀動則鉸之鉸訖于河水之中淨洗羊則生白淨之毛五月毛牀將落鉸取之鉸訖更洗如前八月初胡菓子

未成時又鉸之鉸了亦洗如初其八月半後鉸者勿洗白露已降寒氣侵入洗即不益胡菓子成然後鉸者匪直著毛難治又歲稍魁比至寒時毛長不足令羊瘦損漠北塞之羊則八月不鉸鉸則不耐寒中國必須鉸不鉸則毛長相著作羶難成也○同上

便民圖曰棧羊法向九月初買臆羯羊多則成百少

則不過數十控初來時與細切乾艸少著糟水拌經
五七日後漸次加磨破黑豆稠糟水拌之每羊少飼
不可多與與多則不食可惜艸料又兼不得肥勿與
水與水則退臙溺多可一日六七次上艸不可太飽
則有傷少則不飽不飽則退臙欄圈常要潔淨一羊
之中勿餵青艸餵之則減臙破腹不肖食枯艸矣
家政法云養羊法當以瓦器盛一升鹽懸羊欄中羊
喜鹽自數還啖之不勞人收
羊有病輒相汚欲令別病法當欄前作瀆深一尺廣

四尺往還皆跳過者無病不能過者入瀆中行過便

別之同上

術曰懸羊蹄著戶上辟盜賊同上

龍魚河圖曰羊有一角食之殺人同上

玄扈先生曰牧養須已出未入不使沾星露之艸則
無耗羊一羣擇其肱而大者而立之主一出入使
之倡先或圈于魚塘之畔艸糞則每早掃于塘中以
飼艸魚而羊之糞又可飼鱧魚一舉二得矣露艸上
有綠色小蜘蛛羊食之即死故不宜早放同上

作羶法春毛秋毛中半和用秋毛緊強春毛軟弱獨
 用太偏是以須雜三月桃花水羶第一凡作羶不須
 厚大惟緊薄均調乃佳耳二年敷臥小覺垢以九月
 十月賣作羶羶明年四五月出羶時夏買新者此為
 長存不穿敗若不敷換非直垢汗穿穴之後便無所
 直虛成糜費此不朽之功豈可同年而語也同上
 令羶不生蟲法夏月敷席不臥上則不生蟲若羶多
 無人臥上者預收權柴燥灰入五月中羅灰徧著羶
 上厚五寸許卷束于風涼之處閣置蟲亦不生如其

不爾無不生蟲同上

羶羊四月末五月初絞之性不耐寒早絞寒則凍灰
 雙生者多易為緊息性既豐乳有酥酪之饒毛堪酒
 袋兼繩索之利其潤益又過于白羊也同上
 作酪法牛羊乳皆得別作和作隨人意牛產日即粉
 穀如糕屑多著水煮作則薄粥待冷飲牛若不飲者
 莫與水明日渴自飲牛產二日以繩絞牛項頸令徧
 身脉脹倒地即縛以手痛按乳核令破以脚一二七徧
 蹴乳房然後解放羊產二日直以手按痛令破不破

脚蹴若不如此破核者乳脉細微攝身則閉核破脉
 開將乳易得曾經破核後產者不須復治牛產五日
 外羊十日外羔犢得乳力強健能噉水艸然後取乳
 之時須入斟酌二分之一中當留一分以與羔犢若取
 乳太早及不留一分乳者羔犢瘦死三月末四月初
 牛羊飽艸便可取酪以取其利至八月末止從九月
 一日後止可小小供食不得多作天氣枯寒牛羊漸
 瘦故也大作酪時日暮牛羊還即間羔犢別著一處
 凌日早放母子別羣至日東南角噉露艸飽驅歸持

之訖還放之聽羔犢隨母日暮還別如此得乳多牛
 羊不瘦若不先放先持者比覺日高則露解常食燥
 艸無復膏潤非直漸瘦得乳亦少持訖於錫釜中緩
 火煎之火急則著底焦常以正月二月預收乾牛羊
 矢煎乳第一好艸既灰汁柴又喜焦乾糞火輒無此
 三患常以杓揚乳勿令溢出時復徹底縱橫直勾慎
 勿圓攪喜斷亦勿口吹則解四五沸便止瀉著盆中
 勿復揚之待小冷遂取乳皮著別器中以爲酥屈木
 爲椀以張生絹袋子濾熟乳著瓦瓶中臥之臥之新

瓶即直用之。不燒若舊瓶已曾臥酪時輒須灰火中燒瓶令津出迴轉燒之皆使周匝熱徹好乾待冷乃用不燒者有潤氣則酪斷不成若日日燒瓶酪猶有斷者作酪屋中有蛇蝦蟇故也宜燒人髮羊牛角以辟之聞臭氣則去矣其臥酪待冷煖之節溫溫小煖于人體為合宜適熱臥則酪醋傷冷則難成濾乳訖以先成甜酪為醃大率熟乳一升用酪半匙著杓中以匙痛攪令散瀉著熟乳中仍以杓攪使均調以氈絮之屬茹瓶令煖良久以單布蓋之明日酪成若去

城中遠無熟酪作醃者急榆醋食研熟以為醃大率一斗乳下一匙醃攪令均調亦得成其酢酪為醃者酪亦醋甜醃傷多酪亦醋其六七月中作者臥時令如人溫直置冷地下必須溫茹冬夫作者臥時少令熱於人體降餘月茹令極熱同上

謹按降餘月齊民要術降下有於字

作乾酪法七月八月中作之日中炙酪酪上皮成棕取更炙之又掠肥盡無皮乃止得一斗許于鑪中炒少許時即出於盤上曝浥浥時作圓大如梨許又曝

使乾得經數年不壞以供遠行作粥作漿時細削著水中煮沸便有酪味亦有全擲一團著湯中嘗有酪味還漉取曝乾一徧則得五徧煮不破看勢兩漸薄乃削研用者倍矣同上

謹按兩漸薄齊民要術作兩漸薄

作漉酪法八月中作取好淳酪生布袋盛懸之當有水出滴滴水不盡著錙中暫炒即出於盤上日曝浥浥時作團大如梨許亦數年不壞削粥漿味勝前者炒雖味短不及生酪然不炒生蟲不得過夏乾漉一二

酪久停皆喝氣不如年別作歲管用盡同上

作馬酪酪法用驢乳汁二三升和馬乳不限多少澄

酪成取下漉團曝乾後歲作酪用此為酪也同上

作酥法以夾榆木椀為杷法割去椀半上剡四廂各

作一團孔大小徑寸許正底施長柄如酒杷刑作酥

酥酪甜皆得所數日陳酪極大酪著亦無嫌酪多用

大甕酪少用小甕置甕於日中日起瀉酪著甕中炙

直至日西南角起手拌之令杷子常至甕底一食頃

作熱湯水解令得下手寫著甕中湯多少令常半酪

及抔之良久酥出下冷水多少亦于湯等更急抔之
 于此時杷子不須復達甕底酥已浮出故也酥既偏
 覆酪上更下冷水多少如前酥凝抔上大盆盛冷水
 著甕邊以手接酥沈手盆水中酥自浮出更掠如初
 酥盡乃止酥酪漿中和殮粥盆中浮酥待冷悉凝以
 手接取擲去水作圓著銅器中或不津瓦器亦得十
 日許得多少併納錫中然羊矢緩火煎如香澤法當
 日內乳涌出如雨打水中水乳既盡聲之沸定酥便
 成矣冬即內著羊肚中夏盛不津器初煎乳時上有

皮膜以手隨即掠取著器中寫熟乳著盆中未瀘之
 前乳皮凝厚亦悉掠取明者酪成若有黃皮亦悉掠
 取併著甕中有物痛熟研良久下湯又研亦亦下冷
 水純是好酪接取作團與大段同煎矣同上
 謹按此條多有訛誤以齊民要術校之以夾榆木
 椀為杷法當作以夾榆木椀為杷子作杷法如酒
 杷刑刑當作形湯多少常半酪及抔之及當作乃
 聲之沸定之當作止未瀘之前瀘當作瀘明者酪
 成者當作日有物痛熟研有當作以亦亦下冷水

當作亦下冷水

羊有疥者間別之，不別相染汚，或能合羣致死。羊疥先著口者難治，多死。同上

治羊疥方：取黎蘆根，吹咀令破，以泔浸之，以瓶盛塞口，於竈邊常令煖，數日醋香便中，用以磚瓦刮疥，令赤。若強硬，疥厚者亦可以湯洗之，去痂，拭燥，以藥汁塗之，再上愈。若多者，日別漸漸塗之，勿頓塗，令偏。羊皮不堪藥，勢便死矣。同上

又方：去痂如前，洗燒葵根為灰，煮醋澱，熱塗之，以灰

厚，傅再上，愈寒時勿剪毛，去即凍死矣。同上

又方：臘月豬脂加熏黃塗之，即愈。同上

羊膿鼻眼不淨者，皆以中水治。方以湯和鹽，用杓研之，極鹹塗之為佳。更待冷，接取清，以小角受一雞子者，溝兩鼻各一角，非直水，瘥永息。天蟲五日後必飲，以眼鼻淨為候，不瘥更溝，一如前法。同上

羊膿鼻口頰生瘡，如乾癬者，名曰可妒，運送相染，易著者多，或能絕羣。治之方：豎長竿于圈中，竿頭施橫版，令獼猴上居，數日自然差。此獸辟惡，常安于圈

中亦好同上

治羊挾蹄方取紙脂和鹽煎使熟燒熱令微赤著脂烙之著乾勿令水沉入七日自然瘡耳同上

凡羊經疥得差者至夏後初肥時宜賣易之不爾後年春疥發必死矣同上

治羊火蹄方以殺羊脂煎熟去滓取鐵篋子燒熱將脂勺塗篋上烙之勿令入水次日即愈同上

羊臘月孳者良牡羔三日即綸絲結瘦其外腎以艸襍糯豆則易肥春夏早放早收收遲遇午熱汗出有

龍塵入膚即生疥癩秋冬遲放若食早露水艸口生瘡又鼻生膿或腹瀉則表減而墻首也棧宜高乾久在泥中則生繭跄作癩羊好鹽鹽啖之則綿毛四月翦之不熱八月再翦之令長氈過冬凡疥癩炒蕎麥子為黑灰和白礬硫黃末油調先刮癩而擦之愈羊夾跄火燻鐵篋而熬殺羊脂勺上烙之勿令入水次日即愈羊為火畜功主青首北羊為勝埤雅曰羊性前逆王延德高昌行記羊尾重三斤大尾羊即靈羊細毛薄皮西番以作紙杭州以作燈王麟洲曰黑羊

皮能療杖瘡。閩中盛產羊，獨汀不產羊。羊食仙茅，舉體皆脂。外紀：際刺產異羊，羖細无比。雨中衣之，略不

沾濡。清皖桐方氏浮山此藏軒物理小識

謹按：龍塵入膚，表滅而墳，皆龍當作龍，表當作臙。

羊病夾蹄，火燒鐵篋，將殺羊脂，烙上，勿令入水。疥癩

用藜蘆根湯洗之，仍以末塗，或用鍋底墨及鹽桐油

勻塗之。中水先以水洗眼及鼻，次用鹽湯注鼻內。同上

Vertical text on the right edge of the right page, likely bleed-through from the reverse side. The text is arranged in several lines and is mostly illegible due to fading and the angle of the page.

