

庶物類纂

毛屬

自二十一至二十五

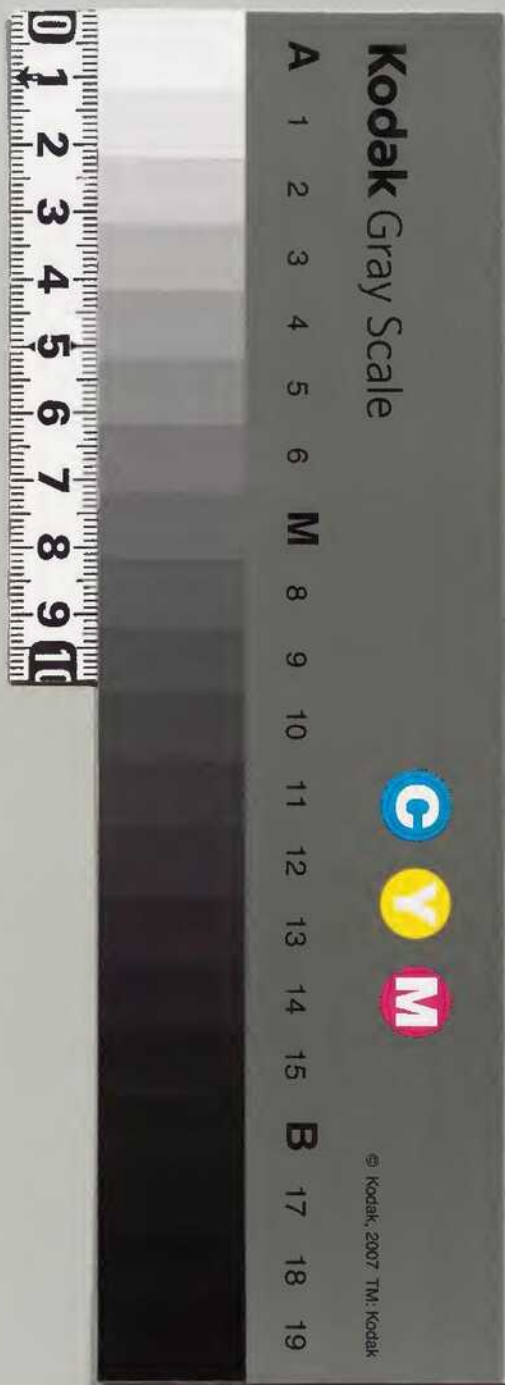
容

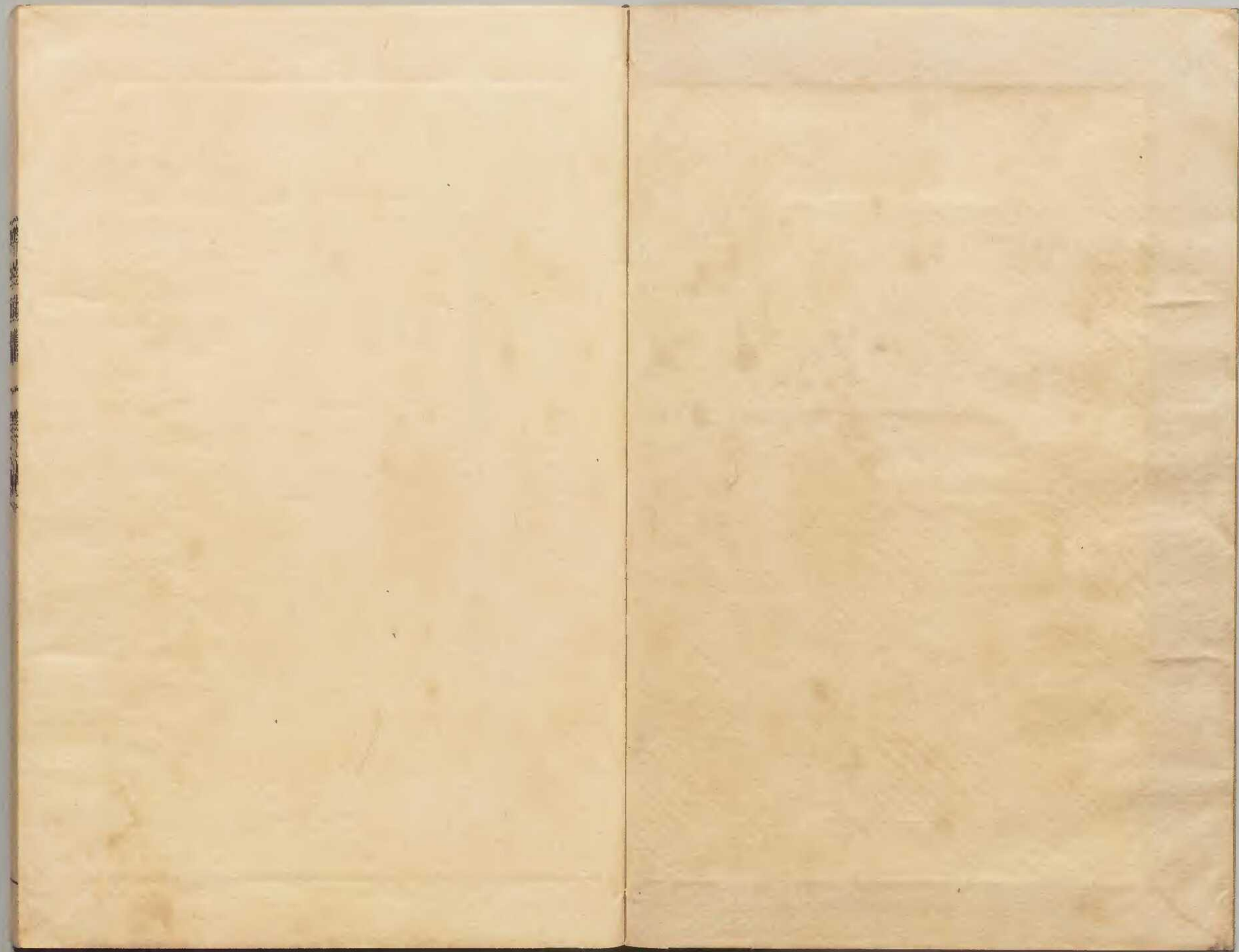
太政官文庫			
特別	和	書	門
一	二	三	六
二	三	六	二
三	六	二	二
四	六	五	册
架	函	號	類

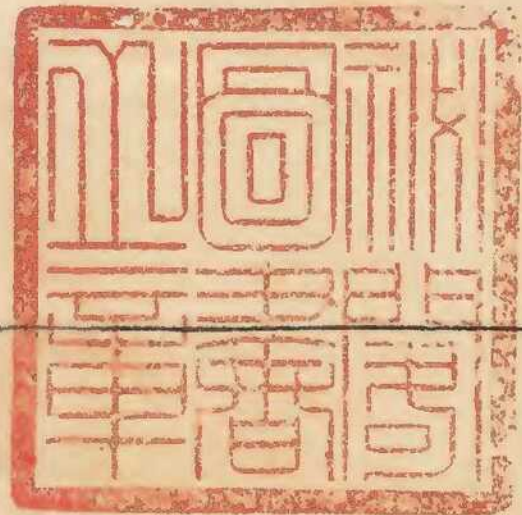
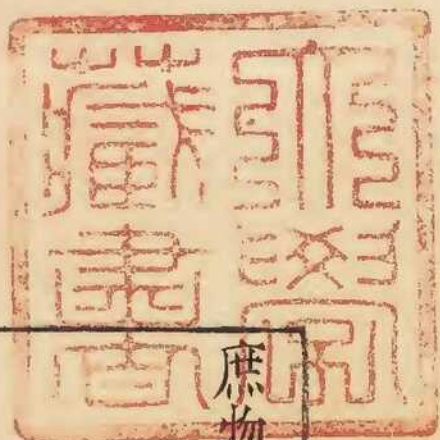
内閣文庫		
番號	和	32862
冊數	465 ( 89)	
函號	特	54 1

五十七内

共十







庶物類纂毛屬卷之二十二目次

貂鼠

松鼠

庶物類纂

卷二十二

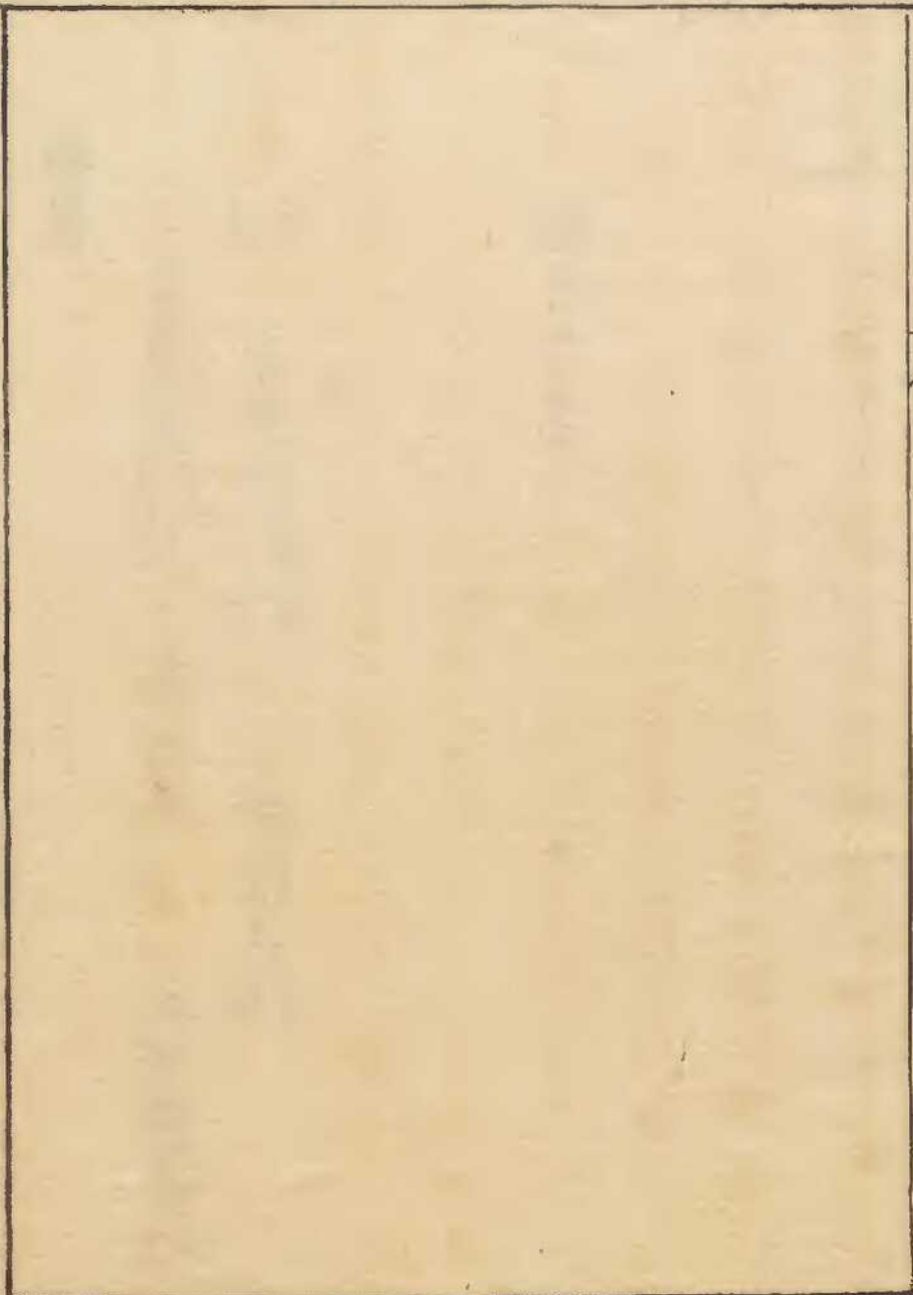
毛屬目次

貂鼠

一名栗鼠 爾雅 一名松狗 同上 一名鼯鼠 泉

府志 一名鼯鼠 汀州 一名鼯鼠 閩

俗名立思



貂鼠

貂亦作鼯羅願云此鼠好食栗及松皮夷人呼為栗

鼠松狗

本草綱目

按許慎說文云貂鼠屬大而黃黑色出丁零國今遼東高麗及女直韃靼諸胡皆有之其鼠大如獾而尾粗其毛深寸許紫黑色蔚而不耀用皮為裘帽風領寒月服之得風更暖著水不濡得雪即消拂面如紈拭眯即出亦奇物也惟近火則毛易脫漢制侍中冠金璫飾首前插貂尾加以附蟬取其內勁而外溫毛

帶黃色者為黃貂，白色者為銀貂。同上

貂鼠出丁零國。今遼東高麗及女直韃靼諸胡皆有之。大如獾而尾粗，其毛深寸許，紫黑色，蔚而不耀，用皮為裘帽風領，寒月服之，得風更煖，著水不濡，得雪即消，拂面如焰，拭眯即出，亦奇物也。惟近火則毛易脫。漢制侍中冠金璫飾首，前插貂尾，加以附蟬，取其內勁而外溫。毛帶黃色者為金貂，白色者為銀貂。明湖李時珍食物本草

貂出句麗國，常有一物共居穴，或見之，形貌類人，長

三尺，能制貂，愛樂刀子，其俗人欲得貂皮，以刀投穴

口，此物夜出穴置皮刀邊，須人持皮去，乃敢取刀。宋劉

敬叔  
異苑

虜使云青貂穴，从牛腹掩取之，紫貂升木射取之，黃

色乃其老者，銀貂最貴，契丹主服之，又云駝鹿重二

百斤，效其聲致之，茸如茄者切食之，又云大寒之毒

如中湯火，著人皮膚成紫，又云達恆界上獵圍中獲

一野人披鹿皮走及奔鹿，又云女身國，即挹樓之地

高麗新羅今是一國，其主王用契丹正朔。宋江休復江隣

幾雜志

鼠鬚苦勁，何以中書。陸佃《埤雅》云：栗鼠蒼黑而小，取其毫於尾，可以製筆。世所謂鼠鬚栗尾者也。其鋒乃健於兔，然則實尾而名以鬚耳。栗鼠若今竹鼯之類，亦非家鼠也。明陳留謝肇淛五雜俎

松鼠尾小，栗鼠尾大。余幽溪果木豐饒，是物至夥。辰午飼以生飯，皆不失期而至。天台山方外志

栗鼠蒼黑而小，取其尾毫，可以製筆。世所謂鼠鬚栗尾者也。三才圖會

繇，祠北降而東，取道松間，忽有物行松上，大如鼠尾，芄芄然，聞人聲，矚視不復動。僕輩拊掌激之，越樹去。

王履過東峰記

○皇明文徵

鼯鼠似鼠，尾散垂，食果實，緣樹而走如飛。泉州府志

鼯鼠形如鼠，狼蒼赤而小，尾多毳，善緣蘿藤，走埤雅。

云栗鼠也，取毫于尾，可以筆。汀州府志

鼯鼠色蒼首圓，其尾如狐。福州府志

鼯鼠形如鼠，狼蒼黑而小，尾多毳，善緣蘿藤，走埤雅。

云栗鼠也，取毫於尾，可以筆。世謂鼠鬚栗尾者是，蒲

陽志謂之鼯鼯鼠

閩書

鼯鼯形似鼠狼蒼黑而小尾多毳善緣蘿藤而走埤雅云栗鼠也取其毫於尾可以制筆世所謂鼠鬚栗尾者是已蒲陽志謂之鼯鼯鼠

八閩通志

鼯鼯鼠本志鼯字作鼯

同上

凡貂裘及綺麗之服皆有光余每於冬月盛寒時衣上常有火光振之迸炸有聲如花火之狀入以為皮裘麗服温煖外為寒氣所逼故搏擊而有光理或當爾然問之他人不盡然也

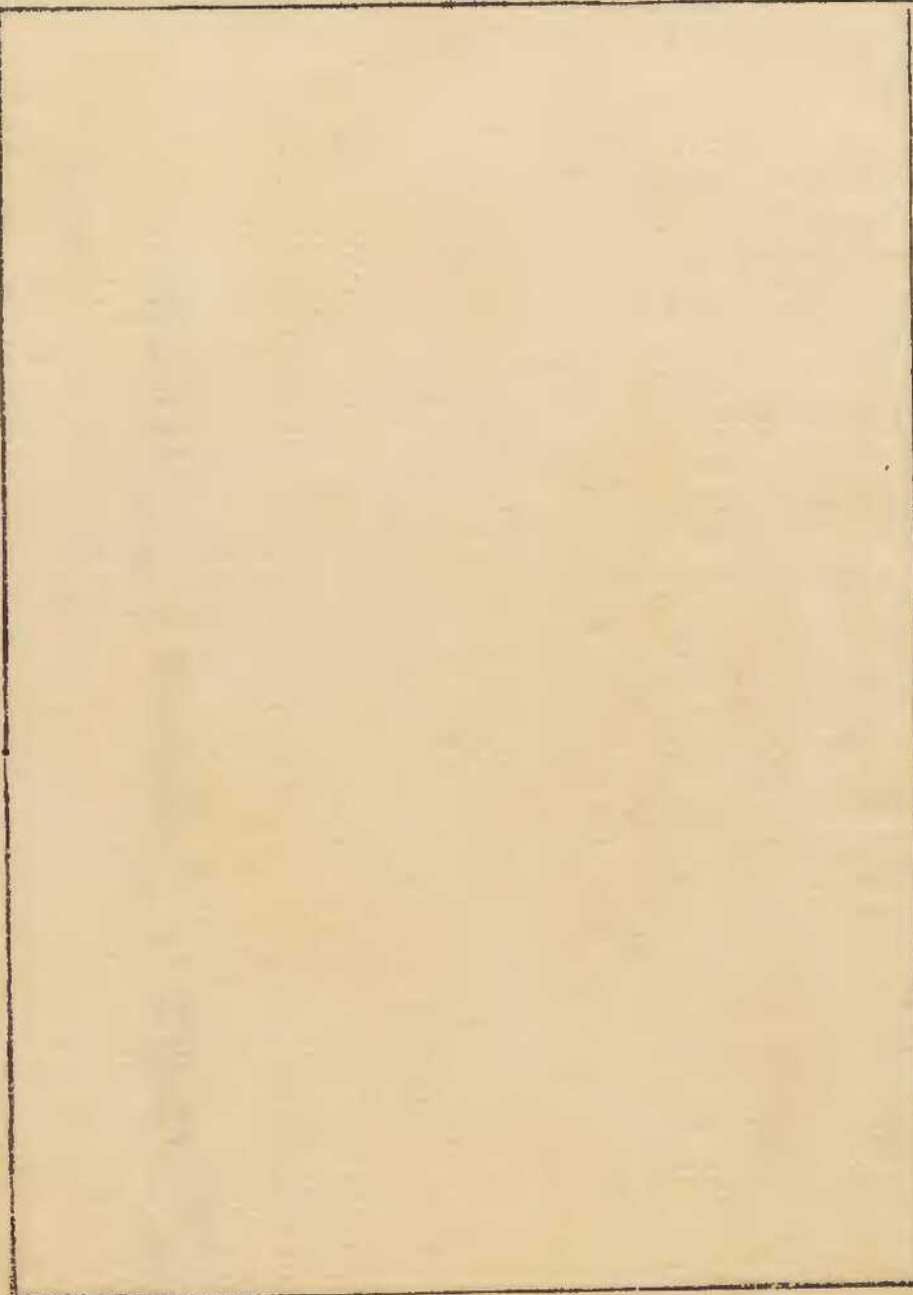
明張太岳先生文集

謹按東吳都印三餘贅筆云吳綾為裳暗室中力持曳以手摩之良久火星直出蓋吳綾俗呼為油段子工家又多以脂發光潤人服之體氣蒸鬱宜其致火也



松鼠

一名山鼠 汀州府志 一名山獾 同上 一名毫鼠 八閩通志



松鼠

鼠又一種如鼠而大出入長松之間俗呼松鼠一種如鼠而小其黑色穢不可聞者俗呼鐵鼠三才圖會

松鼠昔無此物近年好事者自杭州攜歸今徧產林中頗盛嘉興縣志

松鼠一名鼯鼠隨地有之居土穴或樹孔中形似鼠而有青黃長毛頭嘴似兔而尾毛更長善鳴能如人立交前兩足而舞好食粟豆善登木亦能食鼠人多取以為玩弄之物初時性劣宜以銅索繫之養既

久可不用索亦不去矣喜投人懷袖中恐其爪尖傷人肌膚常於砂石上拖其爪令不尖銳則無傷也

清西

湖陳湜子  
祕傳花鏡

山鼠通志名山獐狀如鼠其尾方腊而食之香美

汀州

府志

山獐狀如鼠其尾方俗呼毫鼠腊而食之甚香美

八閩

通志

鼠又一種在山林中食果實者形色亦似人家鼠而大俗呼山鼠凡鼠尾皆圓惟此鼠尾方可食土人取

以充饌釘館饗賓必置其尾於上以示非他鼠

邵武府志

庶物類纂毛屬卷之二十三目次

黃鼠

鼯鼠

鼯鼠

黃鼠

一名禮鼠 韓文公文集  
 一名貌狸 夢溪筆談  
 一名令邦 齊東野語  
 一名毗狸 澠水燕談錄  
 一名拱鼠 本草綱目  
 一名沙鼠 通雅  
 鼯鼠 同上

俗名猷摩

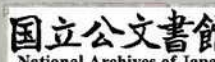
黃鼠

黃鼠晴暖則出坐穴口見人則交其前足拱而如揖  
 乃竄入穴即詩所謂相鼠有體人而無禮韓文所謂  
 禮鼠拱而立者也古文謂之鼯鼠遼人呼為鼯狸或  
 以鼯狸為竹鼯狸獾者非胡人亦名今邦本草  
綱目  
 黃鼠出太原大同延綏及沙漠諸地皆有之遼人尤  
 為珍貴狀類大鼠黃色而足短善走極肥穴居有土  
 窖如牀榻之狀者則牝牡所居之處秋時畜豆粟草  
 木之實以禦冬各為小窖別而貯之村民以水灌穴

而捕之味極肥美如豚子而脆皮可為裘領遼金元時以羊乳飼之用供上膳以為珍饌千里贈遺今亦不甚重之矣最畏鼠狼能入穴嚙出也北胡又有青鼠皮亦可用銀鼠白色如銀古名鼯鼠音吸抱朴子言南海白鼠重數斤毛可為布也百感錄云西北有獸類黃鼠短喙無目性狡善聽聞人足音輒逃匿不可卒得土人呼為瞎撞亦黃鼠類也同上

李時珍曰黃鼠出太原大同延綏及沙漠諸地皆有之遼人尤為珍貴狀類大鼠黃色而足短善走極肥

穴居有土窖如牀榻之狀者則牝牡所居之處晴煖則出坐穴口見人則交其前足拱而如揖乃竄入穴即詩所謂相鼠有體人而無禮故又名禮鼠韓文所謂禮鼠拱而立者也秋時畜豆粟草木之實以禦冬各為小窖別而貯之村民以水灌穴而捕之味極肥美如豚子而脆皮可為裘領遼金元時以羊乳飼之用供上膳以為珍饌千里贈遺今亦不甚重之矣最畏鼠狼能入穴嚙出也北胡又有青鼠皮亦可用銀鼠白色如銀抱朴子言南海白鼠重數斤毛可為布



也百感錄云西北有獸類黃鼠短喙無目性狡善聽  
聞人足音輒逃匿不可卒得土人呼為瞎撞亦黃鼠  
類也

明瀕湖李時珍食物本草

契丹國產毗狸形類大鼠而足短極肥其國以為殊  
味穴地取之以供國主之膳自公相下不可得而常  
以羊乳飼之頃年虜使嘗携至京烹以進御今朝臣  
奉使其國者皆得食之然中國人亦不嗜其味

宋齊國王

關之澗水燕談錄

澗水燕談載契丹國產大鼠曰毗狸形類大鼠而足

短極肥其國以為殊味穴地取之以供國王之膳自  
公相以下皆不得嘗常以羊乳飼之頃北使嘗携至  
京烹以進御本朝使其國者亦皆得食之蓋極珍重  
之也浮休使遼錄亦謂有令邦者以其肉一變置之  
食物之鼎則立糜爛是以愛重陸氏舊聞云狀類大  
鼠極肥脂甚畏日為隙光所射輒死續揮犀載刁約  
使契丹戲為詩云押燕移離畢看房賀跋支餞行三  
匹裂密賜十毗狸如鼠而大穴居食果穀味若菹而  
脆契丹以為珍膳數說皆微有異同要之即此一物



亦竹榴獾狸之類耳近世乃不聞有此扣之北客亦多不知何耶

宋周公謹齊東野語

刁約使契丹戲為四句詩曰押燕移離畢看房賀跋支餞行三匹裂密賜十獬狸皆紀實也移離畢官名如中國執政官賀跋支如執衣防閣匹裂小木罌以色綾木為之如黃漆獬狸形如鼠而大穴居食果穀嗜肉狄人為珍膳味如柘子而脆

宋吳門沈存中夢溪筆談

楚公諱佃字農師使歸攜所得獬至京師先君言猶記其狀如大鼠而極肥脂甚畏日偶為隙光所射輒死

性能糜肉一鼎之肉以獬一鬻投之旋即糜爛然

宋陸

游家世舊聞

北方黃鼠穴處各有配匹入掘其穴者見其中作小土窖若床榻之狀則北壯所居之處也秋時蓄黍菽及艸木之實以禦冬各為小窖別而貯之天氣晴和時出坐穴口見人則拱前腋如揖狀即竄入穴韓孟聯句所謂禮鼠拱而立者是也惟畏地猴地猴形極小人馴養之縱入其穴則銜黃鼠喙曳而出之味極肥美元朝恆為玉食之獻置官守其處人不得擅取

也 雜陽孟熙 霏雪錄

沙鼠今之黃鼠也陳無功引詩語刀約使契丹詩密賜一貍狸如鼠而大北敵以為珍又曰令邦東壁謂即黃鼠甚確陳水南亦以為黃鼠而澠水言肥膾今訛為豚故人以為疑耳 清桐山方以智通雅

昭帝元鳳元年九月燕有黃鼠銜其尾舞王宮端門中王往視之鼠舞如故王使吏以酒脯祠鼠舞不休一日一夜死近黃祥時燕刺王日謀反將死之象也其月發覺伏辜京房易傳曰誅不原情厥妖鼠舞門

漢書五行志

虜歲使正旦生辰馳至京見畢密賜大使一千五百兩副使一千三百兩中金也南使至北虜帳前見畢亦密賜羊羮十枚毗黎邦十頭毗黎邦大鼠也虜中上供善糜物如豬豨若以一臠置十觔肉鼎即時糜爛臣下不敢畜唯以賜南使紹聖初備買北使亦蒙此賜余得之即縱諸田虜傳大駭亟求不見乃曰奈何以此縱之唯上意禮厚南使方有一枝本國歲課其方更無租徭唯此採十數以擬上供一則以

待南使也。如帳前問之，某等皆被責，今已四散收捕。因辭以不殺無用，自爾直至還界，無日不及之嗟惜也。其貴重如此。宋張舜民畫墁錄

黃花鎮有禮鼠，色如鼯而毛淺，冬時聚榛實為糧，于穴中作陂穴貯之。若倉困然，多至二斗，其榛實皆美好，價倍于人所收者。山氓多掘取之，鼠失榛實，牝牡皆笮脰，樹枝懸於若，盜鎮將閔之，為禁甚厲，然不能止。晉陵蔣一葵記黃花鎮臨川湯顯祖名山勝槩記

鼯鼠

一名鼯郭璞爾雅註 一名鼠狼鄭夾滌爾雅註 一名黃鼠

狼本草綱目 一名鼯鼠同上 一名地猴同上 一名鼠郎

通雅 一名狼貓同上

俗名異達地

鼯鼠

鼯鼠 爾雅○  
鼯音佑

今鼯似鼯赤黃色大尾啖鼠江東呼為鼯晉郭璞爾雅註○鼯

云鼯鼠者字林云如鼠赤黃而文郭云今鼯似鼯赤黃色大尾啖鼠江東呼為鼯即莊子云騏驎騏驎捕鼠不如狸鼯是也宋邢昺爾雅疏

鼯鼠弋救反狀如鼠赤黃色大尾能啖鼠俗呼鼠狼江東呼為鼯即莊子云騏驎騏驎捕鼠不如狸鼯宋鄭

夾滌爾  
雅註

按廣雅鼠狼即鼪也江東呼為鼪其色黃赤如柚故名此物健於捕鼠及禽畜又能制蛇虺莊子所謂騏驎捕鼠不如狸鼪者即此

本草綱目

鼪處處有之狀似鼠而身長尾大黃色帶赤其氣極臊臭許慎所謂似貂而大色黃而赤者是也其毫與尾可作筆嚴冬用之不折世所謂鼠鬚栗尾者是也

同上

鼪鼠一名黃鼠狼處處有之狀似鼠而身長頭如小

狗尾大黃色帶赤其氣極臊臭性好竊食雞鴨村野人家最受其害畏狗逐之急便撒屁數十滿室惡臭不可嚮其毫與尾可作筆嚴冬用之不折世謂鼠鬚栗尾者是也

明瀕湖李時珍食物本草

相國張公文蔚莊在東都北坡莊內有鼠狼穴養四子為蛇所吞鼠狼雄雌情切於穴外坩土恰容蛇頭候其出穴果入所坩處出頭度其回轉不及當腰齧斷而劈蛇腹銜出四子尚有氣置於穴外銜豆葉嚼而傳之皆活何微物而有情有智若是乎最靈者人

胡不忍也

富春孫光憲北夢瑣言

易鼯鼠貞厲注以為貪而畏人按玉編鼯鼠頭似兔尾有毛黃黑色按形狀乃今之鼠狼也故貪而畏人象之

楊升菴先生文集

余在齊久其地多狼多蝟多獾多鼠狼獾如犬穴地中常以夜定出田野覓食雞鳴即還其行皆有熟路土人覓其穴置罝於穴口雞鳴時縱犬喚之奔而入穴即獲焉其肉膾甚不能多啖也鼠狼雖小而竊食雞鴿之類一齧即斷其喉十百為羣皆齧殺無遺而

後去行走如飛其氣腥惡狗齧之亦噓吐竟日明陳

雷謝肇淛五雜俎

太平御覽有鼠郎邢昺以鼯為鼠狼凡夫曰夏小正有鼯鼯即鼠郎也今日狼貓江北曰黃鼠狼按玉篇鼯鼠頭似兔尾有毛黃黑色此狀即狼貓也朱子注鼯鼠但以大訓之清桐山方以智通雅

鼠狼生山野中埤雅謂之鼯鼠似貂赤黃色大尾善緣樹枝食菓實又健於捕鼠廣雅曰鼠狼鼯是也一名鼯莊子所謂騏驥驎驎捕鼠不如狸狌狌與鼯蓋

通用也鼠類頗多不能盡識一種在田野中害稼者  
 形色皆類人家鼠俗呼田鼠又一種在山林中食菓  
 實者形色亦似人家鼠而大俗呼山鼠凡鼠尾皆圓  
 惟此鼠尾方可食土人取以充饌釘豆饗賓必置其  
 尾於上以示非他鼠郡武府志

鼠狼似鼠而大色黃能食鼠捕鷄泉州府志

鼠狼似鼠而大能食鼠福州府志

鼠有白者又有松鼠茅鼠又有一種名鼠狼善攘雞  
 而漁船畜之云可以致鳧重修鎮江府志

鼠狼住山野中似鼠善捕鼠閩書  
 謹按八閩通志文同

鼯鼠

一名鼯鼠 爾雅疏 一名犁鼠 同上 一名隱鼠 嘉祐本草

俗名和谷盧貌地



鼯鼠

鼯鼠

爾雅○  
鼯音憤

地中行者

晉郭璞  
爾雅註

云鼯鼠者郭云地中行者說文云地中行鼠伯勞所

作也廣雅云鼯鼠也方言云名犁鼠即此鼠也謂起

地若耕因名云

宋邢昺  
爾雅疏

鼯鼠音憤地中行者今竹根今人謂之竹鼯伯勞所

化廣雅謂之鼯鼠

宋鄭夾滌  
爾雅註

陶隱居云俗中一名隱鼠一名鼯

扶粉切  
鼠形如鼠

大而無尾黑色長鼻甚強常穿耕地中行討掘即得今諸山林中有獸大如水牛形似豬灰赤色下脚似象胸前尾上皆白有力而鈍亦名鼯鼠人長取食之肉亦似牛肉多以作脯其膏亦云主癩乃云此是鼠王其精溺一滴落地輒成一鼠穀有鼠災年則多出恐非虛爾今按陳藏器本草云鼯鼠肉主風久食主瘡疥痔瘻膏堪摩諸惡瘡本經所說即是小於鼠在地中行者陶亦云形如鼠尾黑常穿耕地中討掘即得如經所言乃是今之鼯鼠小口尖者其鼯鼠是獸

非鼠之儔大如牛前脚短皮入鞞轡用莊子云飲河滿腹者又隱鼠陰穿地而行見日月光則死於深山林木下土中有之主大癩瘡陶又云此是鼠王其溺精一滴成一鼠災年則多是處皆有又能土中行今博訪山人無精溺成鼠事亦不能土中行此是人妄說陶聞而記爾既小鼯鼠亦是鼯鼠即是有二鼯鼠物異名同爾臣禹錫等謹按蜀本云行土中又五六月取燔之必是鼯鼠非鼯鼠也又其皮作腰帶鞞其形既大豈可行於土中并得而燔也蓋一名隱鼠隱

鼯相近而誤之耳陳士良云鼯鼠寒嘉祐補註本草

謹按宋劉敬叔異死云西域有鼠王國鼠之大者如狗中者如兔小者如常大鼠頭悉已白然帶金環枷商估有經過其國不先祈祀者則醫人衣裳也得沙門咒願更獲無他釋道安昔至西方親見如此俗諺云鼠得死人目睛則為王又唐段柯古酉陽雜俎續集云鼠舊說鼠王其溺精一滴成鼠一說鼠母頭脚似鼠尾蒼口銳大如水牛者性畏狗溺一滴成一鼠時鼠灾多起於鼠母鼠母所至

動成萬萬鼠其肉極美凡鼠食死人目睛則為鼠王俗云鼠齧上服有喜凡齧衣欲得有益無益凶

鼯音偃鼠舊不著所出州土云在土中行者今處處

田隴間多有之一名鼯扶粉切鼠爾雅鼠鼯鼠是其

一郭璞云地中行者化為鴛鴦者皆為此也其形類鼠而肥多膏色黑口鼻尖大常穿地行旱歲則為田害肉性寒主風熱久積血脈不行結成瘡疽食之可消去小兒食之亦殺虺蟲獸類中亦有一種名鼯鼠似

牛而鼠首足黑色大者千斤多伏於水又能堰水放  
沫出滄州及胡中彼人取其肉食之皮可作鞞轡用  
是二物一名也

本草  
圖經

鼯鼠鼯鼠也其毛色如鼠今京畿田中甚多脚絕短  
但能行尾長寸許目極小項尤短兼易掘取或安竹  
弓射之用以飼鷹陶不合更引今諸山林中大如水  
牛形似豬灰赤色者也設使是鼠則孰能見其溺精  
成鼠也陶如此輕信但真醇之士不以無稽之言為  
妄矣今經云在土中行則鼯鼠無疑

本草  
衍義

按異物志云隱鼠頭脚似鼠口銳蒼色大如水牛而  
畏狗見則主水火晉書云宣城郡出隱鼠大如牛形  
似鼠褲脚類象而驢蹄毛灰赤色胸前尾上白色有  
力而鈍金樓子云晉寧縣境出大鼠狀如牛土人謂  
之偃牛時出山遊毛落田間悉成小鼠苗稼盡耗梁  
書云倭國有山鼠如牛又有大蛇能吞之據此則隱  
鼠非無而陶說有本諸家闢之太甚者未深攷耳又  
爾雅云隱鼠一名鼯身似鼠而馬蹄長鬚而賊一歲  
千斤秦人謂之小驢者即此物也

本草  
綱目

許慎言鼯乃伯勞所化月令季春田鼠化為鴛夏小  
正八月鴛為鼠是二物交化如鷹鳩然也鴛乃鴉類  
隆慶辛未夏秋大水斬黃頰江之地鼯鼠遍野皆櫛  
魚所化蘆稼之根醫食殆盡則鼯之化不獨一種也

同上

鼯鼠處處田隴間多有之月令田鼠化為鴛者即此  
肥而多膏旱歲頗為田害○陳藏器曰鼯鼠陰穿地  
中而行見日月光則死於深山林木下土中有之○  
李時珍曰隆慶辛未夏秋大水斬黃頰江之地鼯鼠

遍野皆櫛魚所化蘆稼之根醫食殆盡則田鼠之化

不獨月令所云一種也明瀕湖李時珍食物本草

鼯形如鼠大而無尾黑色長鼻甚強常穿耕垣中行  
陳藏器云今之鼯鼠小口尖者陰穿地而行見日光  
則死深山中山林木下有之一名隱鼠齊東野語所謂  
北今邦者豈即此耶三才圖會

初十日早發鳴鑾戍上登山麓漸行徑山谷山平曠  
不甚高見鹿蛻角于地長數尺許槎牙如樹枝行數  
里平山漸盡東北有山頗高如諸山上曰此即大伯

顏山西北有山甚長隱隱如雲霧間如海波層疊上曰此卽小伯顏山望之若高少焉至其下則又卑矣由是地平曠沙中多穴上指示曰此鼯鼠穴也馬行其上爲所陷漸近一山下見諸軍於此掘井所出沙有純黃者其色如金白者其色如玉雪又有青黑者上令中使下馬取觀復以示幼孜三人觀之適中官射一野馬來進上召幼孜與光大勉仁及尚書方賓前觀上曰野馬如馬此野驃非野馬汝輩詳觀之比來每物見之足廣聞見又行數里遠望如水近則如

積雪乃是鹹地又行十餘里過凌霄峰卽小伯顏山也上登山頂多石山下荒草無際北望數十里外又有平山甚長上曰人未經此者每言塞北事但想像耳安能得其真也觀望良久乃下見草間有兩途如驛道上曰此黃羊野馬所行路也駐營凌霄峰北時以水軍士多不食者夜雪平地尺餘次日人馬得雪炊飯皆足十一日駐蹕凌霄峰北上召幼孜三人曰雖下雪不寒夜來無水人馬俱足矣食後天晴十三日午復下雪夜漏下上召至帳殿語至一鼓雪霽月

明寒風灑浙毛髮栗然久乃出明金幼孜北征錄

鼯以淺切音偃似鼠而小無尾黑色長鼻一名鼯以其起其常偃伏名鼯以其陰穿地中而行名隱鼠以其起地若耕名犂鼠鼯則通稱也亦作鼯或作偃○鼯與鼯殊類本艸綱目鼯鼠一名田鼠一名鼯即鼯也俗以其尖鼻能穿地謂之隱鼠別有一種大如水牛者亦名隱鼠名同物異今考本艸鼯鼠釋名載田鼠鼯鼠隱鼠下文別出隱鼠一條分鼯與鼯為二鼯與鼯為二集解鼯鼠註又引陶弘景云諸山林中有獸大

如水牛形似豬灰赤色脚似象胸前尾上皆白多力而鈍蘇頌云鼯鼠出滄州及胡中似牛鼠首黑足大者千斤陳藏器云此獸非鼠之儔大如牛前脚短莊子所謂鼯鼠飲河不過滿腹也誤以如牛之獸名隱鼠與鼯之名隱鼠相溷並非據莊子鼯鼠對鷦鷯言蓋取物類之小者以見循量知止無所用天下之意非謂鼯如水牛藏器謂鼯大如牛尤非雖異物志言鼠母大如水牛畏狗見則主水災晉書言宣城郡出隱鼠大如牛梁書言倭國山鼠如牛金樓子言晉寧

縣境出大鼠狀如牛土人謂之偃牛皆鼠之別種李時珍雜引諸說不正其譌又謂爾雅之鼯即如牛之隱鼠合鼯與鼯為一以鼯為鼯之別名益擬非其倫鼯鼯田鼠鼯當合為一條鼯當別出隱鼠之大如牛者附之鼯不必有隱鼠之名鼯不必同鼯鼠之名各從其類可也舊註汎云鼠名形大如牛好偃河飲水失考正正字通

上同

庶物類纂 卷二十三

毛屬 鼯鼠 九



庶物類纂  
卷三十三

庶物類纂毛屬卷之二十四目次

鼯鼠  
彙

庶物類纂  
卷三十三

毛屬目次

鳥類類編 卷之廿四

鼯鼠

一名鼯鼠

郭璞爾雅註○疏曰鼯音瞿今本作鼯誤也

一名五枝

鼠

毛詩草木鳥獸蟲魚疏

一名碩鼠

同上 一名雀鼠 同上

名拱鼠

異

一名石鼠

桂海虞衡志

一名田鼠

邵武府志

俗名那捏事密

鳥類類編 卷之廿四

毛屬

鼯鼠

一

鼯鼠

鼯鼠 爾雅○  
鼯音石

形大如鼠頭似兔尾有毛青黃色好在田中食粟豆

關西呼為鼯鼠見廣雅 晉郭璞爾雅  
註○鼯音瞿

云鼯鼠者孫炎曰五技鼠許慎云鼯鼠五技能飛不能上屋能游不能渡谷能緣不能窮木能走不能先入能穴不能覆身此之謂五技蔡邕以此為螻蛄郭云形大如鼠頭似兔尾有毛青黃色好在田中食粟豆關西呼為鼯鼠見廣雅鼯音瞿今本作鼯誤也案

鳥獸類集

卷之十四

毛屬

鼯鼠

二

詩魏風云碩鼠碩鼠陸璣疏云今河東有大鼠能人  
立交前兩脚於頸上號舞善鳴食人禾苗人逐則走  
入樹空中亦有技或謂之雀鼠案此與郭氏所說同

宋邢昺  
爾雅疏

碩鼠與鼯同出周易鼯鼠音酌出廣雅雀鼠出埤雅  
鼯鼠音俊出唐韻碩大也似鼠而大也關西方音轉  
鼯為鼯訛鼯為雀蜀人謂之鼯鼠取其毛作筆俊亦  
大也

本草  
綱目

鼯鼠處處有之居土穴樹孔中形大於鼠頭似兔尾

有毛青黃色善鳴能人立交前兩足而舞好食粟豆  
與鼯鼠俱為田害鼯小居田而鼯大居山也范成大  
云賓州鼯鼠專食山豆根土人取其腹乾之入藥名  
鼯鼠肚陸璣謂此亦有五技與螻蛄同名者誤矣  
鼯鼠處處有之居土穴樹孔中形大於鼠頭似兔尾  
有毛青黃色善鳴能人立交前兩足而舞好食粟豆  
與鼯鼠俱為田害鼯小居田而鼯大居山也范成大  
云賓州鼯鼠好食山豆根故食之可治咽喉熱症

湖李時珍  
食物本草

無物類集

卷二十四

毛屬

鼯鼠

三

拱鼠形如常鼠行田野中見人即拱手而立人近欲捕之跳躍而去秦川有之宋劉敬叔異苑

碩鼠樊光謂即爾雅鼯鼠也許慎云鼯鼠五伎鼠也

今河東有大鼠能人立交前兩脚于頸上跳舞善鳴

食人禾苗人逐則走入樹空中亦有五伎或謂之雀

鼠其形大故序云大鼠也魏今河東河北縣也詩言

其方物宜謂此鼠非今大鼠又不食禾苗本草又謂

螻蛄為石鼠亦五伎古今方土名蟲鳥物異名同故

異也唐吳郡陸璣毛詩草木鳥獸蟲魚疏

石鼠專食山豆根賓州人以其腹乾之治咽喉疾効

如神謂之鼠肚宋范成大桂海虞衡志

鼯申職切音石似鼠而大害田稼易晉如鼯鼠亦作

碩詩魏風碩鼠碩鼠無食我苗詩序上食而畏人若

大鼠然○爾雅載鼠屬凡十三種鼯鼯大小殊狀鼯

一名鼯鼯一名鼯鼯郭註鼯鼠云關西呼鼯鼠涵鼯

鼯為一非又鼯鼯不同類說文訓鼯五伎鼠正韻與

說文同邢疏鼯鼠引孫炎曰即五伎鼠並非不知五

伎者乃鼯鼠非鼯也蔡邕以鼯為螻蛄陸璣詩疏引

本艸謂螻蛄為石鼠亦非本艸鼯鼠一名鼯鼠又名雀鼠名鼯鼠李時珍云關西方音轉鼯為鼯譌鼯為雀蜀人謂之鼯鼠皆未詳雀鼠即拱鼠鼯鼠即鼯鼠鼯鼠即鼯鼠非與鼯鼠同鼯鼠異音時珍合鼯鼯為一字併不知鼯本作鼯省作鼯鼯無雀音鼯無鼯名尤非正字通

鼯鼠青黃色在田中好食粟豆福州府志

鼠狼一種在田野中害稼者形色皆類人家鼠俗呼

田鼠邵武府志

彙

一名蝟郭璞爾雅註 一名刺蝟鄭夾漈爾雅註 一名毛刺

本艸綱目 一名蝟鼠同上 一名偷爪食物本艸 一名刺

鼠醫林四書

彙

彙毛刺 爾雅○彙音 謂刺音次

今蝟狀似鼠 晉郭璞 爾雅註

彙即蝟也其毛如針 宋邢昺 爾雅疏

今謂之刺蝟狀如鼠毛似針 宋鄭夾漈 爾雅註

蝟陶隱居云田野中時有此獸人犯近便藏頭足毛刺人不可得捉能跳入虎耳中而見鵲便自仰腹受啄物有相制不可思議爾其脂炀鐵注中內以水銀則柔如鉛錫矣唐本注云蝟極穉鈍大者如小狍小

庶物類纂

卷之四

毛屬

彙

二

者猶瓜大或惡鵲聲故反腹令啄欲掩取之猶蚌鷓  
音聿爾虎耳不受雞卵且去地三尺蝟何能跳之而  
入野俗鄙說遂為雅記深可怪也今按陳藏器本草  
云蝟脂主耳聾可注耳中皮及肉主反胃炙黃食之  
骨食之令人瘦諸節漸縮小肉食之主癯臣禹錫等  
謹按蜀本注云勿用山枳鼠皮正相似但山枳毛端  
有兩岐為別又有虎鼠皮亦相類但以味酸為別又  
有山槌皮類兔皮頗相似其色褐其味甚苦亦不堪  
用圖經云狀如獾狨腳短刺尾長寸餘蒼白色取去

肉火乾良也嘉祐補註本草

蝟皮生楚山川谷田野今在處山林中皆有之狀類  
獾狨腳短多刺尾長寸餘人觸近便藏頭足外皆刺  
不可嚮爾惟見鵲則反腹受啄或云惡鵲聲故欲掩  
取之猶蚌鷓音聿也此類亦多惟蒼白色腳似豬蹄  
者佳鼠腳者次其毛端有兩岐者名山枳鼠肉味酸  
者名虎鼠味苦而皮褐色類兔皮者名山槌凡此皆  
不堪用尤宜細識耳採無時勿使中溼肉與脂皆中  
用惟骨不可食誤食之則令人瘦劣本草圖經



蝟皮取乾皮兼刺用刺作刷治紙帛絕佳此物兼治胃逆開胃氣有功從蟲從胃有理焉膽治鷹食病世有養者去而復來久亦不去當縮身藏足之時人溺之即開合穿山甲等分燒存性治痔入肉豆蔻一半末之空肚熱米飲調一錢服隱居所說跳入虎耳及仰腹受啄之事唐本注見擯亦當然本草衍義蝟之頭紫似鼠刺毛似豪豬蹙縮則形如茨房及栗房攢毛外刺尿之即開炙穀子云刺端分兩頭者為蝟如棘針者為蝟與蜀說不同廣韻云似蝟而赤尾

者名暨居宗奭曰乾蝟皮并刺作刷治紙帛絕佳世有養者去而復來本草綱目

按淮南子云蝟使虎申蛇令豹止又云鵲屎中蝟緯書云火爍金故鵲啄蝟觀此則陶說非妄也而蘓氏斥之寇氏和之非矣蜈蚣制龍蛇蜈蚣制蜈蚣豈在大小利鈍耶物畏其天耳蜀圖經所謂虎鼠即鼯鼠亦蝟中一種也孫愐云鼯鼠能飛食虎豹談藪云虎不敢入山林而居草薄者畏木上有鼯鼠也鼠見虎過則咆哮拔毛投之虎必生虫瘡潰爛至死

聽音相近耳。蝟能制虎。觀此益可徵矣。今正其誤。上  
 蝟。吳人俗稱偷瓜賊。以其常潛瓜畦中。好食瓜也。○  
 陶弘景曰。蝟處處有之。見人便藏頭足。其毛尖利。中  
 空如骨。捕之卒不可得。能跳入虎耳中。而見鵲便自  
 仰腹受啄。物之相制如此。其脂炀鐵中。入些少水銀。  
 則柔如鉛錫。○李時珍曰。蝟之頭背似鼠。刺毛似豪  
 豬。蹠縮則形如茨房。及栗房。攢毛外刺。尿之即開。豕  
 韃子云。刺端分兩頭者為蝟。如棘針者為蝟。似蝟而  
 赤尾者名暨居。寇宗奭曰。乾蝟皮連刺。作刷。治紕帛。

絕佳

明瀕湖李時珍食物本草

蝟見虎則跳入虎耳

唐臨淄段成式酉陽雜俎續集

金蠶毒始蜀中。近及湖廣。閩粵浸多。有人或舍去。則  
 謂之嫁金蠶。率以黃金釵器錦段。置道左。俾他人得  
 焉。鬱林守為吾言。嘗見福清縣有訟。遭金蠶毒者。縣  
 官治求不得。蹤或獻謀。取兩刺蝟入捕。必獲矣。蓋金  
 蠶畏蝟。蝟入其家。金蠶則不敢動。雖匿榻下。墻罅。果  
 為兩蝟擒出之。亦可駭也。又嶠嶺多蜈蚣。動長一二  
 尺。螫人求死不得。然獸畏托胎蟲。多延行。并幹墻壁。

上蜈蚣雖大偶從下過托胎蟲必自落於地蜈蚣爲局縮不得行托胎蟲乃徐徐圍繞周匝蜈蚣愈益縮然後登其首陷腦而食之以故人遭蜈蚣害必取托胎蟲涎輒生搗塗焉痛立止且金蠶甚毒若有鬼神蜈蚣若是之強且大也然蝟捕金蠶托胎制蜈蚣物理有不可致詰而不可不知者如此

宋蔡條鐵圍山叢談

蜀圖經所云虎鼠卽鼯鼠則刺蝟也蝟一作彙一名蝟鼠談藪言虎居艸者畏木上有趨鼠也趨鼯一聲鼯省爲鼯音豹道昭音灼非此爾雅之豹文鼯也

清桐

山方以智通雅

刺蝟其色灰白遍體剛毛繁而懸之聲似嬰兒

河間府志

蝟狀如鼠性極擇鈍物少犯近則毛刺攢起如矢

江陰縣志

刺蝟

狀似鼠而身多刺人觸之輒藏頭足其刺不可嚮通

埤雅曰蝟能制虎鵲能制蝟蓋物之相制迭爲君臣如此

八閩通志

蝟狀似鼠而稍大脚短其毛如針尾長寸餘蒼白色

人觸近卽藏頭足其外皆刺不可嚮通

邵武府志

蝟見虎能跳入虎耳而制于乾鵲淮南子曰鵲矢中  
 蝟即反而受啄火勝金也蘇恭曰虎耳不受雞卵蝟  
 何能跳遂不信制虎之說其實制虎者性跳入耳者  
 形容之詞也或言蝟入虎口刺破其腸而出中通曰  
 之刺而不食耳豪豬有刺虎亦無如之何虎畏蝟  
 ○清院桐方氏浮山此藏軒物理小識  
 蝟俗名刺鼠清武林王遜  
醫林四書

庶物類纂毛屬卷之二十五目次

蝙蝠

鼯鼠

蝙蝠

一名服翼爾雅一名蠟螻郭璞爾雅註一名仙鼠同上

一名飛鼠方言一名伏翼本草圖經一名肉芝同上

名天鼠嘉祐本草一名夜燕本草綱目一名簷鼠史函

名元老鼠同上一名簷老鼠同上

俗名谷姑コトツメ貌立

蝙蝠

蝙蝠服翼爾雅

齊人呼為蠟螳或謂之仙鼠晉郭璞爾雅註

蝙蝠一名服翼郭云齊人呼為蠟螳或謂之仙鼠方

言云蝙蝠自關而東謂之服翼或謂之僊鼠自關而

西秦隴之間謂之蝙蝠北燕謂之蠟螳宋邢昺爾雅疏

蝙蝠服翼今亦謂之蝙蝠鼠所化故又名仙鼠宋鄭

爾雅註

謹按蝙蝠形似鼠故名仙鼠

伏翼蝙蝠也。出泰山川谷及人家屋間。立夏後採陰乾用。天鼠屎即伏翼屎也。出合浦山谷。十月十二月取。蘇恭引方言伏翼一名仙鼠。故知一物。又云仙鼠在山孔中食諸乳石精汁。皆千歲。頭上有冠。淳白。大如鳩鵲。其大如鶉。未白者皆已百歲。而並倒懸。其石乳中。此仙經所謂肉芝者也。其屎皆白如大鼠屎。入藥當用此。然今蝙蝠多生古屋中。白而大者蓋稀有。屎亦有白色者。料其出乳石處。山中生者當應如此。耳續傳信方療馬撲損痛不可忍者。仙鼠屎三兩枚。

細研以熱酒一升投之。取其清酒服之。立可止痛。更

三兩服便差。本草圖經

伏翼屎合疝藥。白日亦能飛。但畏鷲鳥。不敢出。此物

善服氣。故能壽。冬月不食。亦可驗矣。本草衍義

伏翼爾雅作服翼。齊人呼為仙鼠。仙經列為肉芝。本草

綱目

伏翼形似鼠。灰黑色。有薄肉翅。連脊四足。及尾如一。夏出冬蟄。日伏夜飛。食蚊蚋。自能生育。或云鼯鼠化蝠。鼠亦化蝠。蝠又化鼯。蛤恐不盡。然生乳穴者甚大。

或云燕避戊巳蝠伏庚申此理之不可曉者也若夫  
 白色者自有此種爾仙經以為千百歲服之令人不  
 死者乃方士誑言也陶氏蘇氏從而信之迂矣按李  
 石續博物志云唐陳子真得白蝙蝠大如鴉服之一  
 夕大泄而死又宋劉亮得白蝙蝠白蟾蜍仙丹服之  
 立死嗚呼書此足以破惑矣其說始載於抱朴子書  
 葛洪誤世之罪通乎天下又唐書云吐蕃有天鼠狀  
 如雀大如貓皮可為裘此則別是一種鼠非此天鼠  
 也  
 同上

伏翼一名蝙蝠在山孔中食諸乳石精汁皆千歲純  
 白如雪頭上有冠大如鳩鵲陰乾服之令人肥健長  
 生壽千歲其大如鷄未白者已百歲而並倒懸其腦  
 重也其屎皆白色入藥當用此屎伏翼日亦能飛但  
 畏鷲鳥不敢出耳此物善服氣故能壽冬月不食可  
 知矣李時珍曰伏翼形似鼠灰黑色有薄肉翅連合  
 四足及尾如一夏出冬蟄日伏夜飛食蚊蚋自能生  
 育或云燕避戊巳蝠伏庚申此理之不可曉者也  
 湖李時珍  
 食物本草



玄中記曰百歲服翼其色赤止則倒懸千歲伏翼色白得食之壽萬歲

太平御覽

水經曰交州丹水亭下有石穴甚深未嘗測其遠近

穴中蝙蝠大者如鳥多則倒懸得而服之使神仙

宋初淮南郡有物髡人髮太守朱誕曰吾知之矣多

置竊以塗壁夕有一蝙蝠大如雞集其上不得去殺

之乃絕觀之屋簷下已有數百人頭髻

幽明錄○明宣城劉仲達

書

蝙蝠一名服翼似鼠而黑棲人家屋簷隙中謂之簷

鼠夏月群飛捕蚊蚋食之然肉翅無羽觸物輒墮力

不能復起其棲洞谷中大者飛聲殷殷如風雷荊州

清溪秀壁諸山往往有乳穴穴中玉泉交流有蝙蝠

千歲體白如銀棲則倒懸服翼醜爾雅在釋鳥中蝙

蝠者鼠食女人首行月經而成猶方士刀圭入口而

生羽翰也月經傾在廁中鼠輒採食之首行月經謂

之元故蝙蝠一名元老鼠或訛為簷老鼠

明盱江鄧元錫函史

蝙蝠邊福兩音自關而東謂之服翼或謂之飛鼠或謂之

老鼠或謂之鼠自關而西秦隴之間謂之蝙蝠北

燕謂之蠟墨兩音○漢揚雄方言晉郭璞解

蝙蝠一名僂鼠一名飛鼠五百歲色白脰重集物則

頭垂故謂為倒掛蝙蝠食之神僂宋馬縉中華古今註

僂鼠即服翼在山孔中食諸乳石其大如鳩鵲者僂

經所謂肉芝是也天台山方外志

蝙蝠洞在石屋洞側內產蝙蝠大者如鴉亦有絕白

者其糞即夜明砂也建炎間里人避兵于中容數百

人皆免錢唐田汝成西湖遊覽志

蝙蝠爾雅曰蝙蝠伏翼郭云或謂之僂鼠通志類鼠

而有翼晝伏夜飛一名伏翼一名夜燕變化論曰蝙蝠

蝠夜值庚申乃伏汀州府志

蝙蝠一名伏翼一名天鼠肉翅晝伏夜飛掠小蟲食

之泉州府志

蝙蝠類鼠而有翼晝伏夜飛一名伏翼一名飛鼠一

名夜燕八閩通志

蝙蝠其狀類鼠而有肉翅晝伏夜飛本草諸家注謂

仙鼠在山孔中食諸乳石精液皆千歲頭上有冠淳

白色大如鳩鵲其大如鷄未白者皆已百歲而竝倒

懸其屎皆白如大鼠屎入藥當用此然今蝙蝠多生人家古屋中白而大者蓋稀屎亦有白色者料其出乳石處生故如此耳其屎名夜明砂府志

鼯鼠

- 一名夷由爾雅 一名飛生郭璞爾雅註 一名鼯嘉祐本草
- 一名耳鼠本草綱目 一名鷓同上 一名飛鼯急就篇註
- 名飛蠅同上 一名蜚鷗西溪叢話 一名飛虎瀛涯勝覽
- 名飛鼠大原府志

俗名那勿思麻阿波州

鼯鼠

鼯鼠夷由爾雅○  
鼯音吾

狀如小狐似蝙蝠肉翅翅尾頂脊毛紫赤色背上蒼  
艾色腹下黃喙頷雜白脚短爪長尾三尺許飛且乳  
亦謂之飛生聲如人呼食火烟能從高赴下不能從  
下上高晉郭璞  
爾雅註

鼯鼠一名夷由宋祁昂  
爾雅疏

陶隱居云鼯是鼯鼠一名飛生狀如蝙蝠大如鷓鴣  
毛紫色闇夜行飛生人取其皮毛以與產婦持之令

兒易生又有水馬生海中是魚鰕類狀如馬形亦主  
 易產今按陳藏器本草云陶云有水馬生海中主產  
 按水馬婦人臨產帶之不爾臨時燒末飲服亦可手  
 持之出南海形如馬長五六寸蝦類也南州異物誌  
 云婦人難產割裂而出者手握此蟲如羊之產也生  
 物中羊產最易臣禹錫等謹按難產通用藥云鼯鼠  
 微温嘉祐補註本草  
 鼯音羸鼠出山都平谷即飛生鳥也今湖嶺間山中  
 多有之狀如蝙蝠大如鴟鵂毛紫色闇夜行飛生南

人見之多以為怪捕取其皮毛以與產婦臨蓐持之  
 令兒易生此但云執之而小品方乃入服藥其方取  
 飛生一枚槐子故弩箭羽各十四枚合搗丸桐子大  
 以酒服二丸令易產也又有一種水馬生南海中頭  
 如馬形長五六寸蝦類也陳藏器云婦人將產帶之  
 不爾臨時燒末飲服亦可手持之異魚圖云漁人布  
 網罟此魚多挂網上收之暴乾以雌雄各一為對主  
 難產及血氣藥亦用之本草圖經  
 鼯鼠經中不言性味惟是於難產通用藥中云鼯鼠

微温毛赤黑色長尾人捕得取皮為煖帽但向下飛則可亦不能致遠今關西山中甚有毛極密人謂之飛生者是也注中又引水馬首如馬身如蝦背偃俚身有竹節紋長二三寸今謂之海馬本草行義案許慎說文云鷲飛走且乳之鳥也故字從鳥又名飛生本經從鼠以形似也此物肉翅連尾飛不能上易至礪墜故謂之鷲俗謂癡物為鷲義取乎此亦名鷲鼠與螻蛄同名本草綱目案郭氏註爾雅云鷲鼠狀如小狐似蝙蝠肉翅四足

翅尾頂脇毛皆紫赤色背上蒼艾色腹下黃色喙頷襟白色脚短爪長尾長三尺許飛而乳子子即隨母後聲如人呼食火烟能從高赴下不能從下上高性喜夜鳴山海經云耳鼠狀如鼠兔首麋耳以其尾飛食之不昧可禦百毒即此也其形翅聯四足及尾與蝠同故曰以尾飛生嶺南者好食龍眼同上鷲能飛而且產故寢其皮懷其爪皆能催生其性相感也濟生方治難產金液丸用其腹下毛為丸服之

同上

鷺鼠一名鼯鼠一名耳鼠狀如小狐似蝙蝠肉翅四足翅尾項脇毛皆紫赤色背上蒼艾色腹下黃色喙領襟白色腳短爪長尾長三尺許飛而乳子子即隨母后聲如人呼食火煙能從高赴下不能從下上高性喜夜鳴山海經云耳鼠狀如鼠兔首麋耳以其尾飛食之不昧可禦百毒即此也其形翅聯四足尾與蝠同故曰以尾飛生嶺南者其性好食龍眼明湖李時珍食物本草

飛鼯一名飛蝠音壘又曰鼯鼠亦曰夷由即今俗呼飛

生者也唐顏師古急就篇註

大曆八年大鳥見武功群鳥隨噪之行營將張日芬射獲之肉翅狐首四足足有爪廣四尺三寸狀類蝙蝠

又邠州有白頭鳥乳鴿唐臨淄段成式酉陽雜俎

江浙間有鳥名飛生狐首肉翅四足如獸飛而生子即隨母後人有難產以其爪安胸腹間立驗亦有得其皮者唐隴西李石續博物志

司馬君實侍先君知鳳翔府竹園中得一物如蝙蝠巨如大鷓莫有識者有自山西來者云此鼯鼠也

名飛生飛而生子每欲飛則緣樹至顛能下不能高

宋臨川江休復隣幾雜誌

上林賦蜚鷗史記作蝮漢書作鷗郭璞音誅神農本

草作鷗鼠音羸飛鼠也其狀如兔而鼠首以其髯飛

爾雅鷗鼠一名夷由郭璞云狀如小狐似蝙蝠肉翅

尾項脇毛紫赤色背上蒼艾色腹下黃喙頰雜白脚

短爪長三尺許飛且乳亦謂之飛生聲如人呼食竈

烟能從高赴下不能從下上高陶隱居 鷗是鷗鼠

一名飛生產婦持之易生

宋剡川姚寬西溪叢語

飛虎如貓大長毛灰色肉翅如蝙蝠飛亦不遠稽山馬觀

瀛涯勝覽

鷗即耳鼠一名鷗又名飛蝮山海經曰丹熏之山有

獸焉其狀如鼠而兔首麋耳其音如嗥犬以尾飛名

曰耳鼠三才圖會

續博物志江浙間有鳥名飛生狐首四足飛而生子

即隨母之後婦人有難產者以其爪置之胸腹間立

効明古揚彭大翼張如學山堂肆考

滇中寧山有虎能飛狀如蝙蝠蒙岫有蛇見人自斷



余甲午十月王太原公出一獸皮大不能二尺如紫貂色左右皆有肉翼翼上有毛疑即飛虎耳

明華亭陳繼儒

筆記

鼯鼠為飛生鼯鼠為拱鼠非一物也○說文誤以為鼯鼠五技而窮故張揖廣雅雀豹古今注遂曰螻蛄一名碩鼠邢昺亦謂蔡邕合之而後人遂以鼯鼠為一物智按爾雅鼯鼠為鼠屬於鳥篇又曰鼯鼠夷由則非一物明矣陸璣于相鼠疏曰河東大鼠能人立交前兩足于頸或曰即雀鼠或曰貌狸即今黃鼠稱

珍味者時珍又分碩鼠為鼯鼠蜀人所呼鼯肉翅蝙蝠翅尾頂脅毛紫赤色背上蒼艾色腹下黃喙頰雜白腳短長尾三尺許飛且乳亦曰飛生鼠一名鼯所謂能食火烟此其蝙蝠之大者乎飛生鼠一名鼯所謂能飛不能過屋能緣不能窮木能游不能渡谷能穴不能掩身能走不能先入五技而窮者一曰夷由謂其能以高赴下不能從下上高故夷由也今人以徘徊未沒為夷猶馮嗣宗亦誤以五技鼠為鼯

清桐山方以智通雅

山林中出一等飛虎如貓之大遍身毛灰色有肉翅

如蝙蝠翅一般前足肉翅生連後足能飛不遠人或

有裝得者不服家食即死出啞魯國明吳興慎懋官  
華夷鳥獸續考

飛鼠出苛嵐可催生大原府志

飛虎按馮志似貓而翼山中有之亦少見也邵武府志

飛虎似貓而翼亦少八閩通志

謹按八閩通志第二十五卷載鼯鼠又於二十六

卷中收飛虎蓋鼯鼠飛虎一物異名也

鼯鼠似小蝙蝠膏療耳聾福州府志

鼯鼠似蝙蝠而小膏療耳聾汀州府志

謹按閩書八閩通志文皆與此同

天啓癸亥陝西鳳縣東關外村民何秀等入山收割

雜糧忽見異常能飛大鼠一羣在地剪食穀豆速即

趕打狀若捕雞黑色自首至尾約長一尺八寸橫濶

一尺兩旁肉翅腹下無足足在肉翅之四角前爪止

有四後爪止有五毛乃細軟深長若鹿之黃黑色尾

甚豐大人逐之其去甚速若覺能飛持不甚高屠戶

破其腹黍粟穀豆飽滿幾有二升吳門金日升頌

天臚筆

爾雅鼯鼠一名夷猶狀如小狐似蝙蝠肉翅翅尾項  
 脅毛紫赤色背上蒼艾色腹下黃喙頰雜白腳短爪  
 長尾三尺許飛且乳亦謂之飛生聲如人呼食烟火  
 能從高赴下不能從下上高仁謂此獸生俱高處耶  
 不然既下不上上復何下明馮李陳懋仁  
 庶物異名疏

飛生鳥即五技鼠狀類鴟大於鶯紫毛夜飛人多以  
 為怪藏其皮臨產者持之則易媿胎故列之土貢天

山方  
 外志

飛虎其形如貓其色灰有肉翅如蝙蝠前足肉翅生

連後足能飛不遠人或得者不服家食即死出啞

魯國明新安范泓  
 典籍便覽

庶物類集

卷二十一



