

庶物類纂

水屬
二十一

容

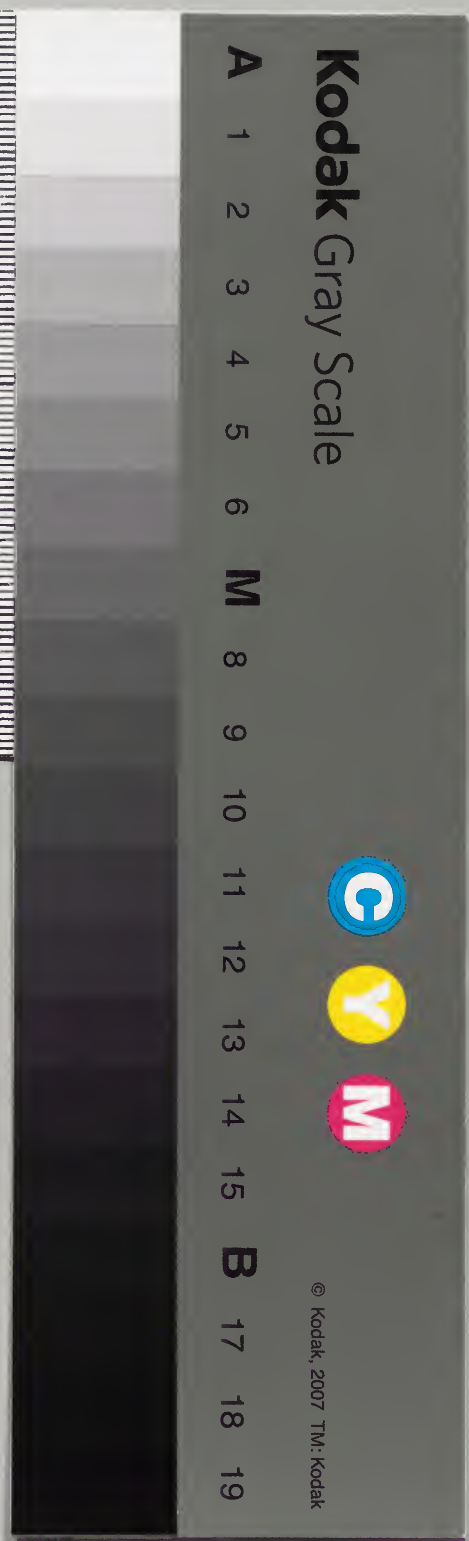
第百廿八函

太政官文庫			
和書門	特別	三三六二	號類
	第	五十四番	函
册架	四六五		

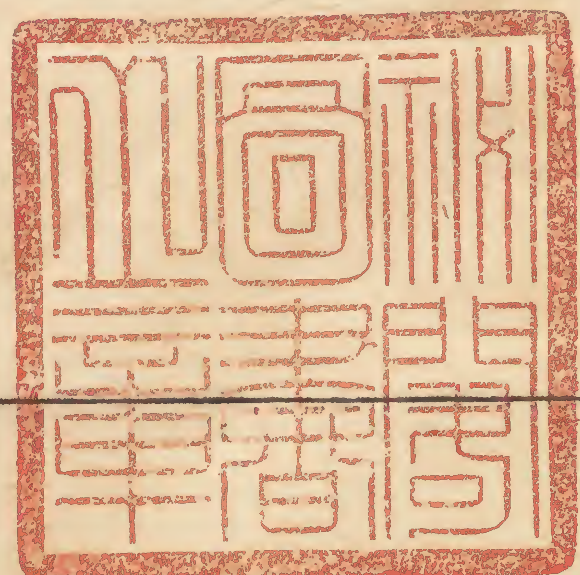
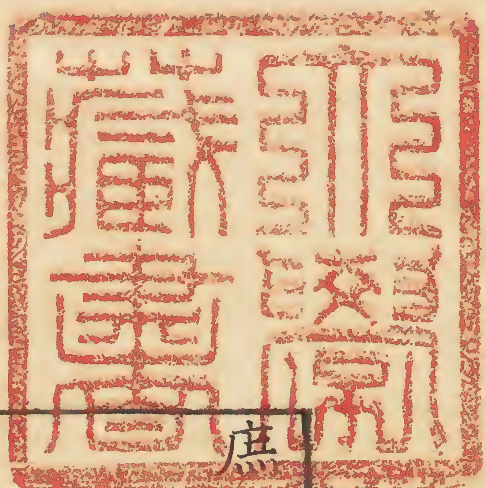
内閣文庫			
番號	和	32362	
册數	465 (100)		
函號	特	54	1

八十内

共廿二



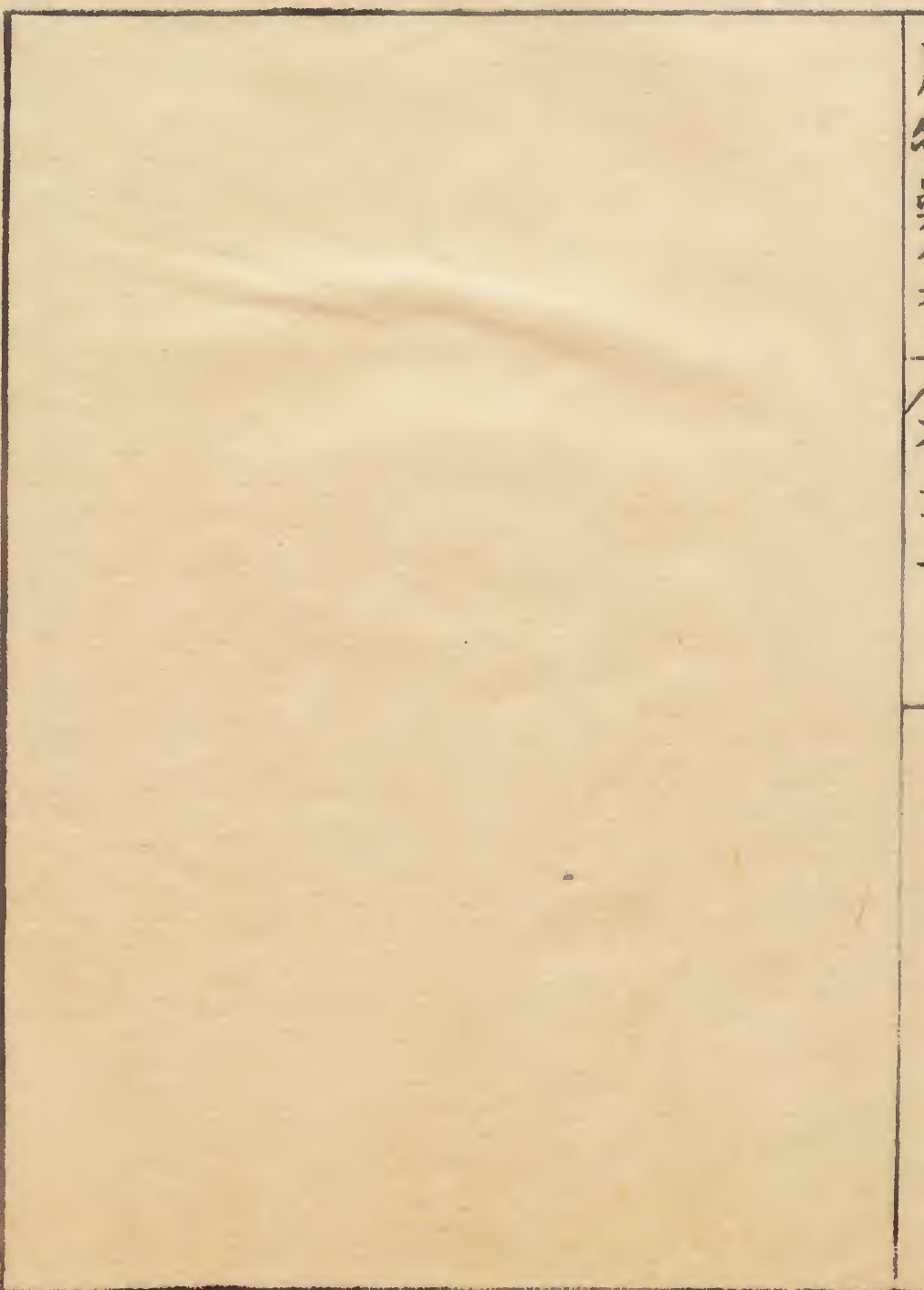




庶
物類纂水屬卷之二十一
目次
潮
汛

庶物類纂

水屬目次



潮汐

潮汐朝夕之義海嶠志潮隨月盈虧張封演曰月周天而潮應馬古洲曰朔後三日明生而潮壯望後三日魄見而汐湧每歲仲春月落水生而汐微仲秋月明水落而潮倍減于大寒極陰而凝弱于大暑畏陽而縮陰陽消長不失其時故曰潮信

潮汛便民訣候潮午午未未申寅卯卯辰辰亥亥子子半月從頭數○每月十三二十七名曰水起是為小汛亦各七日○初一月半午時潮初五二十下

岸潮○天道久晴雖大汛亦不長

浙江潮勝覽錢塘潮晝夜再至常月十日二十五日
最小月初三日十八日極大小則水漸漲不過數尺
大則濤湧高數丈每年八月十八日數八百潮最盛
路程圖近海皆有潮惟浙有巨濤其至以時舟行宜
先避一時以免風濤之患如風大朝充高凡潮生則
水長但其至有遠近鎮江至大海五百里十八日辰
時潮至浙江至海三百里則十八日丑時潮至潮之
大小隨月月高潮小月低潮大每月初一初一初二

十五十六十七二十二十九子午時至初三初四初
八十九丑未時至初五初六二十二十一寅申時至
初七初八二十二二十三卯酉時至初九初十二十
四二十五辰戌時至十一十二十三十四二十六二
十七二十八已亥時至其至或時初或時末不可擬
臨安志一日子時二日子末三日丑時四日丑末五
日寅時六日寅末七日卯時八日卯末時有交變氣
有盛衰而浙潮之所至亦因之卯酉之月則陰陽之
交氣以交而盛故潮大異于餘月宋恭帝時元軍分

駐錢塘江沙上抗人幸之而潮五日不至明馮應京月令廣義

廣州去大海二百里每年八月潮最大後多颶風早

潮不落晚潮又至波濤溢滄人廬溺舟蕩稼謂之沓

潮或旬年一有之俗呼曰海翻又曰漫天同上

鱖魚長數千里穴居海底魚入穴則潮上出則潮退

出入有節故潮水有期又名鯢魚風土記○合璧事類

縻氏云天河從北極分為兩條至於南極其一經南

斗中過其一經東斗中過兩河隨天轉入地下過而

下水相得又與海水合三水相蕩而天轉之故激湧

而成潮水抱朴子○合璧事類

濤水者潮取物多者其力盛來遠者其勢大今潮水

從東地廣道遠陵山觸岸從直赴曲其勢不泄故湧

起成濤同上

梁開平四年武肅王錢鏐始築捍海塘在候潮通江

門之外潮水晝夜衝激版築不就因命強弩數百以

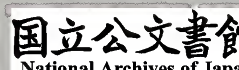
射潮頭又致禱於胥山祠既而潮水避錢塘東擊西

陵遂成隄岸同上

斗牛之分吳越之中維江濤之最雄乘秋風而益怒

乃其習俗干以遊觀厥有善泗之徒競作弄潮之戲以父母所生之遺體投魚龍不測之深淵自為矜夸時或沉溺精魄永淪於泉下妻怒望哭於水濱生也有涯盡終於天命死而不弔重弃於人倫推予不忍之心示爾無窮之戒所有今年觀潮並衣常例其軍人百姓輒敢弄潮心行科罰蔡襄戒弄潮文○合璧事類昔人謂海潮應月從陰之類也故月初出則潮初上月卓午則潮滿月西轉則潮漸退月沒則潮退盡此往牒所共傳故老所目見而丘處機長春則言嘗較

東萊與膠西二地其陸道相去不過二百里許以水道迂曲亦不過千里許耳而潮信不同萊北潮上即膠西潮下膠西潮上即萊北潮下北到南海約近萬里據大體北海潮上則江淮以北皆潮滿南海潮上則江淮以北皆潮下豈大海水盈縮不同自尔耶如此則亦不可謂應月矣然錢塘之潮錢鏐能引萬弩射之退此其故又何也凡江浙欽廉之潮悉有定候而寰宇記載瓊海之潮則半月東流半月西流其潮之大小唯隨長短星而不係月之盛衰今大宗伯忠



銘王公瓊人也予問之良然明詹景鳳詹氏小辨

程子論潮謂日出則水涸是潮退也至月出而潮水復生斯豈特明于潮汐之理其深知天地盈虛消息之故哉莊生所云日過之有損不幾是乎彼沃焦歸墟尾閭之談可無辨矣同上

海潮應月浙江廣福等處潮俱有信獨瓊州潮半月

東流半月西流其大小應長短星不隨月明陳全之達憲日錄

蜀黔之水都出石穴處州東十里有龍泉或一日一漲或三日一漲消則清漲則渾人莫能測若京師玉

泉之甕山我湖之廣苔山自趾及頂在在從石罅溢出而草繫之又不必穴也明朱國禎湧幢小品

夫月信死信生其應則水而潮能呼能吸其感則金故月為金之積氣而潮乃水之聚形潮以八月汎金生水也水以八月清子戀母也此則潮之槩也而觀潮者必曰錢塘習其奇也其高似屋其白似皚其震裂似鵬之垂翅而落於九霄也其澎湃似獅之嗥吼而騰於大地也蕩天浴日倒山襄陵此則潮之勢也紀曰錢塘之潮素車白馬据其巔搖旗揮戈當於前



為伍大夫神也。勾踐用文種之謀，吳以錫鏹賜大夫也。牛衣浮江，磅礴噴激，大夫怒也。文種死，塋之西，興伍大夫穿其山，令浮于江，潮之繼而入者，振撼洶湧，種怨積也。此則潮之怪也。列祭以俟歲修之禮也。棄牲于水，奉嘗之遺也。童子乘其潮而取之，則宋神之居富陽者也。以舟戲者，衝入其中，剖雪弄冰，與濤相抗，或上或下，旋出旋沒，此則潮之戲也。夫錢塘受潮于海，海之北自瑯琊，以南上海秦駐當其衝，海之南自鄮縣，以北歷山會稽，殺其勢，惟錢塘直海之吐外。

無障中無阻，自別子滙為江，以數千尺之江而當百萬由旬之海，洩之無技也。瀦之有極也，撼之有力也。外雖平夷而平，此亦增而且激也。此則潮之自也。錢塘遺事，今古共雄，余覽而慨然曰：廣陵之名不虛負也。客有進者曰：廣陵維揚也，此直錢塘耳。余曰：鄴道元能著書，余能讀書，道元不欺子，子豈敢欺先生哉。大笑而別。此則潮之觀。明吳從先小憲紀顧元慶曰：海水潮，必先儒論之詳矣。瓊海之潮，不以晝夜望，以前東流，望以後西流，此何說也。廣廉去瓊。



尚不遠同一天地則同一喘息而潮汐之候大異如此以此推之則瀚海之外又有不可知者王克余安道諸儒所見止于一隅豈可執之而遂謂足以盡潮汐之故哉堯舜禹三聖人仰觀俯察應無遺議而二典禹貢不載潮汐之故蓋雖聖人不得而強為之說

明張鼎思
瑯邪代醉

潮池遙切召平聲潮汐皇極經世曰海潮者地之喘息也所以應月者從其類也隨月消長早曰潮晚曰汐又通雅曰潮汐言朝夕也海名朝夕池蓋言潮也

枚乘傳朝夕池潮有朝夕之期故吳都有朝夕池山海經朝夕池一名天地風俗通海為百谷之王亦曰朝夕池水經注平樂縣南有朝夕塘一日再增再減同于潮水海嶠志潮隨月盈虧張封演曰月周天而潮應馬古洲曰朔後三日明出而潮壯望後三日魄見而汐涌每歲仲春月落水生而汐微仲秋月明水落而潮倍減于大寒極陰而凝弱于大暑畏寒而縮陰陽消長不失其時故潮信即潮汛也每月十三二十七日曰水起是為大汛各七日十五二十日曰下

岸是為小汛亦各七日初一日半午時潮初五二十
下岸潮天道久晴雖大汛亦不長凡潮生則水長但
期至有遠近鎮江至大海五百里十八日辰時潮至
浙江至海三百里則十八日丑時潮至潮之大小隨
月月高潮小月低潮大每初一初二初五初六初七
二十二二十九子午時至初三初四初八初九初十
至初五初六二十二十一寅申時至初七初八二十
二三十卯酉時至初九初十初十二初十四初十五辰戌
時至十一十二十三十四十六十七十八十八

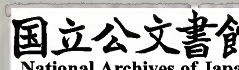
亥時至其至或時初或時末不可擬徐明叔高麗論
賦氣如呼吸之說是也又陸世儀曰潮汐之論惟余
襄公安道之說得其正其言曰月臨卯酉則水漲乎
東西月臨子午則潮平乎南北朱子深取之狀襄公
但能測驗而得其事應未為探本之論也子者陰之
極而陽之始午者陽之極而陰之始卯為陽中酉為
陰中據襄公說潮汐始于卯極于午始于酉極于子
是始于陽中而極于陽盛始于陰中而極于陰盛也
竊謂不狀天地之氣無一息之停當其消時便是息



時如姤復之于乾坤相隨如環海潮亦狀當其平于子午是極盛之時正極消之時也繞過子午之半海中潮生矣是潮汐生于子極于午生于午極于子但初生時甚微又其來甚遠初不之覺至于卯酉而後盛見非生于卯酉也此即一日中之小乾坤一日中之小剝復也○漢隸潮从山作潮歐陽修集古錄析里橋碑跋云驛散關之潮濼從朝陽之平慘刻畫適完非有譌謬而莫詳其義錄之以俟博識君子楊慎曰驛古與釋同濼本濟濼之濼漢人或寫濕借為

溼字潮濼即潮溼慘與燥同分隸小異如操亦作慘之例平慘謂乾燥言去溼就燥也按潮之改為潮溼之改為濼與六書不合歐以其畫不譌而存之楊不正其誤而強詁之未詳濼水之濼當从濕潮汐之潮不當从潮然非清廖文英正字通

守宮樹葉似槐而夜則葉相合晝則葉開候潮草草間有英如榆莢潮至則開退則合夫脩煉之士以月之圓缺驗氣之盈虛以潮之長落察血之盛衰故入藥鏡曰天應星地應潮不意草木無知而亦有然者



若十洲記云夢草似蒲色紅晝縮入地夜則出懷之則夢所思之人宵明草夜視如列燭晝則無光望舒草月出則舒月沒則卷魏文帝時有合歡草狀如蓍一株百莖晝則衆條扶疎夜則合為一莖述異記云東海有牛魚形如牛剝其皮懸之潮水至則尾起潮水落則尾伏酉陽雜俎蝟蚌隨大潮退殼一退一長海物有數九者每九泥百而潮至異魚圖讚云物有招潮遡月而翹背向不失與潮相招

清來元成博學彙書

古今論潮備矣長為潮退為汐匪朝至夕至之謂或

以為海鱗出入或神龍變化或日出於海或天河激湧皆居中土不習見潮者之論夫天地間一氣耳海潮者地之喘息耳記云卯酉之月氣以交而盛朔望之日氣以變而盛故潮獨大此以餘月餘日論也周翠渠云海居地上地有俯仰潮因有往來氣升於北則北盈而南虛地必南俯故潮皆南趨氣升於南則南盈而北虛地必北俯故潮皆北趨此以地乘氣潮因地論也惟俯仰之形與喘息之義畧有異矣月臨於卯酉則潮漲乎東西月臨於子午則潮平乎南北

此以太陰之天盤論也。自朔至望，常緩一夜潮。自望至晦，復緩一晝潮。此太陰西沒之期，常緩於太陽故也。海之極遠者，其得氣尤專，故潮因之。東海、南海，其候各有遠近之殊，豈非風之不同而氣有獨盛與？若晝潮大於春，夜潮大於秋，冬潮之極漲常在春，夏之中濤之極漲常在春，夏之中濤之極大常在朔望之後，此則天地之常數，通四海皆然，亦止於封域九州之內。若夫南望北斗，與蒸一羊，脾熟而天復明之外，及今紅毛所言彼地有夏秋槩晝，春冬永夜之

處，又洋船為颶風所飄，嘗至萬水朝東，水皆東流，而強急無復潮汐。南北流愈甚，則水泥而沸，非東風大作不可挽回。若此之處理之所窮，又非人之所可測矣。故方輿勝覽有欽廉瓊海之潮大小隨長短星不繫月之盛衰之說，此雖未可盡信，亦未可槩非四域之外耳。目所不經見之事，荒唐儘有姑存之緒論，以備參考。臺灣地屬東海，地既東而月常早上十七八之夜，月臨卯辰，僅在初昏，故潮水長退視同安，廈門亦較早焉。同履之間，初一十六潮滿，子午而盡，竭於

卯酉初八二十三潮滿卯酉而盡竭於子午臺灣則
初一十六潮滿巳亥而盡竭於寅申初八二十三潮
滿寅申而盡竭於巳亥然南北有不同處從半線以
下潮流過北汐流過南與澎湖同半線以上則潮流
過南汐流過北矣慣海者惟狎知潮候據其上流方
無虞也夫潮也湧從何來汐也歸於何處或吞或吐
或消或長固知海水為活水也臺灣府志

福州府潮汐

每月初一 十六 寅正三 申正三

初二	十七	卯初三	酉初三
初三	十八	卯正三	酉正三
初四	十九	辰初三	戌初三
初五	二十	辰正三	戌初三
初六	二十一	巳初三	亥初三
初七	二十二	巳正二	亥正二
初八	二十三	午初初	子初初
初九	二十四	午初三	子初三
初十	二十五	午正一	子正一

十一	二十六	午正四	子正四
十二	二十七	未初三	丑初三
十三	二十八	未正二	丑正二
十四	二十九	申初一	寅初一
十五	三十	申初四	寅初四

此海潮之候也。江潮常緩，海潮三刻至入府城內外。諸河則愈緩矣。又當視其近遠為先後，各以意推其。它海船貿易往來，淮浙交通之間，各十五以潮為率。三山志及正德舊志俱有海道，今不具載。

○謹按水路視潮，次停泊，猶驛鋪也。循州境東出漲海萬里，潮隨月長，晝夜至如府。契商船估載蟻屯雲飛，趨避不爽，亦神矣。五代閩時，納貢吳越，宋有鹽倉，歲運福清長樂糯粒，舳舻相銜，然皆官役也。國朝無海運，無重賦，而泛海之航皆出於大駟，姦商冒死，取捷之計，始猶入淮浙，繼乃入交廣。今相率之呂宋日本矣。春去夏返，歲以為常，雙桅板艇日多，一日不逞之徒，視為奇貨，潛誘豺狼，窺我虛實，夫小人何知之有！計柔土者，得無隱憂乎。



福州府志

隆慶辛酉七月初七日一日三潮是年張朝瑞中宿志

潮河在州東南三十里亦名樂河源有二一出郭店東南樂相公廟前一出毛家砦二派合流東北經席村南曹達州東三十里鋪列子觀前入中牟界其水在南曹可以灌稻每日三潮故名鄭州志吳中父老相傳二識一曰穹窿石移狀元來歸一曰潮過夷亭出狀元淳熙初穹窿山中一夕聞風雨聲

詰朝視山半有大石自東徙西屹立如植所過草猶偃辛丑科吳縣人黃由遂狀元及第夷亭在崑山縣西三十五里崑山雖濱海自古無潮汐紹興中始有潮至縣郭至是潮忽大至遂過夷亭李彥平侍御親見一道人獲誦此讖乃告知縣葉自強作問潮館於水濱甲辰科崑山人衛涇亦為狀元黃衛相繼大魁天下傳為奇事姑蘇志八月十三日至十八日男婦往海上觀潮里人釀金作社會如春社海寧縣志

胡珽州人為泉州同知泉瀕海海汊居民病涉于舟
楫珽欲為橋梁以濟第潮汐不能置底石遂為檄達
海神借潮三日投諸海翌日檄浮于水面出一醋字
識者以為二十一日酉時潮息輦石豫為之備至期
果潮不至遂壘石成底越三日而潮至矣高唐州志
方輿勝覽云江浙之潮自有定候廉欽之潮則朔望
大潮謂之老水日止一潮謂之子水按他郡之潮每
月三十日有二
自消至長皆十五日故月同而潮不改惟廉潮一月
長至十四日而消十五日長至二十八日而消其間
消長止十四日也二月則退在前正月二十九日至
十一日而消十三日長至二十六日而消每月皆退

二日此其所以異也 瓊州潮之大小隨長短星不
係月之盈虧半月東流半月西流與江浙之潮異見
廣輿記一云朝至日潮
夕至日汐○廉州府志

金至寧元年八月癸巳衛紹王遇弒海水不潮寶坻
鹽司懼其虧課致禱無應九月丙午宣宗即位乃潮
寶坻縣志

隆慶三年七月江潮卒湧平地水高丈餘沿江洲沙
溺死居民不計其數廬舍漂沒殆盡丹徒縣志

杭州八月十八日潮大民俗多出觀紹興十年秋前
二夕居民聞空中語曰今年死於橋者數百皆凶淫

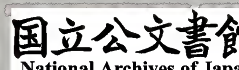
不孝之徒或有名而未至者當分遣促之不與此籍者當斥去之又聞空中應者甚衆居民恠駭不敢言次夜跨浦橋下夢有來戒者曰來日勿登橋橋將折及且告其鄰數家所夢皆同相與危慎比潮將至橋上人已立滿夢者從旁伺之親識立於上者密勸使下不聽須臾潮至奔洶異常驚濤激岸橋震壞凡入水壓溺者數百人既而死者家來號哭收斂道路指言其人皆平日不肖輩乃知神明罰惡非偶然耳王如婺州即命分兵遁守諸門范文虎置營浙西沙

許太皇太后望祝曰海若有靈使波濤大作一洗而空之潮汐三日不至軍馬宴然伯顏死時有久賦詩曰百千萬錠猶嫌少梁積天高北斗邊可惜大帥無運至不將些子到黃泉仁和縣志了髻聽潮論聲者曰絲不如竹竹不如肉尚自然也今日肉不如天天不如地尤自然矣潮聲天地自然之極也視在天之風雷雨雪聲已異即在地之溪瀨流漸瀑布等聲又未可同年語聰者辨之登了髻不啻子在齊矣贛榆縣志

通潮溪源出龍洞朝夕消長二次故名湖廣總志

邑以海為池潮汐出入一時穿貫都堡自香山新會而至力未不能成鹽監道氣蕩氛通舟楫輸仟佰奏庶鮮食其功鉅矣候潮之法以太陰每日所躔天盤子午卯酉之位而定其消長月臨於午則為長之極曆未及申酉則極消消極復長而至於子又為長之極自是至卯而消復至於午而極盛此其大較也然月順天右行積三十日一周天其臨子午卯酉時有先後故潮因之亦有晝夜早暮之不同粵潮汐分五

節初一初二初三初四初五初六初七初八初九初十初十一初十二初十三初十四初十五初十六初十七初十八初十九初二月初三月初四月初五月初六月初七月初八月初九月初十月初十一月初十二月初十三月初十四月初十五月初十六月初十七月初十八月初十九月初二十月初二十一月初二十二月初二十三月初二十四月初二十五月初二十六月初二十七月初二十八月初二十九月初三十月初三十一月初三十二月初三十三月初三十四月初三十五月初三十六月初三十七月初三十八月初三十九月初四十月初四十一月初四十二月初四十三月初四十四月初四十五月初四十六月初四十七月初四十八月初四十九月初五月初五十一月初五十二月初五十三月初五十四月初五十五月初五十六月初五十七月初五十八月初五十九月初六十月初六十一月初六十二月初六十三月初六十四月初六十五月初六十六月初六十七月初六十八月初六十九月初七十月初七十一月初七十二月初七十三月初七十四月初七十五月初七十六月初七十七月初七十八月初七十九月初八月初八十一月初八十二月初八十三月初八十四月初八十五月初八十六月初八十七月初八十八月初八十九月初九十月初九十一月初九十二月初九十三月初九十四月初九十五月初九十六月初九十七月初九十八月初九十九月初一百月初一十一月初一十二月初一十三月初一十四月初一十五月初一十六月初一十七月初一十八月初一十九月初二十月初二十一月初二十二月初二十三月初二十四月初二十五月初二十六月初二十七月初二十八月初二十九月初三十月初三十一月初三十二月初三十三月初三十四月初三十五月初三十六月初三十七月初三十八月初三十九月初四十月初四十一月初四十二月初四十三月初四十四月初四十五月初四十六月初四十七月初四十八月初四十九月初五十月初五十一月初五十二月初五十三月初五十四月初五十五月初五十六月初五十七月初五十八月初五十九月初六十月初六十一月初六十二月初六十三月初六十四月初六十五月初六十六月初六十七月初六十八月初六十九月初七十月初七十一月初七十二月初七十三月初七十四月初七十五月初七十六月初七十七月初七十八月初七十九月初八十月初八十一月初八十二月初八十三月初八十四月初八十五月初八十六月初八十七月初八十八月初八十九月初九十月初九十一月初九十二月初九十三月初九十四月初九十五月初九十六月初九十七月初九十八月初九十九月初一百月初一百一月初一百一十二月初一百一十三月初一百一十四月初一百一十五月初一百一十六月初一百一十七月初一百一十八月初一百一十九月初一百二十月初一百二十一月初一百二十二月初一百二十三月初一百二十四月初一百二十五月初一百二十六月初一百二十七月初一百二十八月初一百二十九月初一百三十月初一百三十一月初一百三十二月初一百三十三月初一百三十四月初一百三十五月初一百三十六月初一百三十七月初一百三十八月初一百三十九月初一百四十月初一百四十一月初一百四十二月初一百四十三月初一百四十四月初一百四十五月初一百四十六月初一百四十七月初一百四十八月初一百四十九月初一百五十月初一百五十一月初一百五十二月初一百五十三月初一百五十四月初一百五十五月初一百五十六月初一百五十七月初一百五十八月初一百五十九月初一百六十月初一百六十一月初一百六十二月初一百六十三月初一百六十四月初一百六十五月初一百六十六月初一百六十七月初一百六十八月初一百六十九月初一百七十月初一百七十一月初一百七十二月初一百七十三月初一百七十四月初一百七十五月初一百七十六月初一百七十七月初一百七十八月初一百七十九月初一百八十月初一百八十一月初一百八十二月初一百八十三月初一百八十四月初一百八十五月初一百八十六月初一百八十七月初一百八十八月初一百八十九月初一百九十月初一百九十一月初一百九十二月初一百九十三月初一百九十四月初一百九十五月初一百九十六月初一百九十七月初一百九十八月初一百九十九月初二百



三十日潮。芟卯冬已。春秋辰時。汐。芟酉冬亥。春秋戌時。此謂之旺。其期與閩楚異。蓋地氣然。余襄公言晦望前三日。潮勢長。後二日。勢極大。即起。旺之期。月弦之際。潮去。來合。沓不盡。即落。敗之期。俗亦曰。合沓水。潮勢微。劣不能進退也。順德縣志

古之論潮汐者曰。如橐籥。俞張曰。如人氣呼吸。曰海蠅出入。曰神龍變化。而竇叔蒙則以為水隨月之盈虧。盧肇則以為日入海而潮生。月離日而潮大。余安道。關盧氏之論。謂月之所臨。則水從之。水之往來。皆

繫於月。不繫於日。此從竇叔蒙水隨月之論。而發明之也。王充論衡。以為水者地之血脉。隨氣進退。明漳浦黃道周為之申其說曰。天包水。水承地。一元之氣。升降於太虛之中。氣升而地沉。則海水溢上。而為潮。氣降而地浮。則海水縮下。而為汐。此主入氣呼吸之論。古今不易之理也。夫天地之盈虛消長。不外一氣之運行。氣升則為盈。為長。氣降則為虛。為消。盈而長。如入氣之呼也。則水溢而為潮。虛而消。如入氣之吸也。則水縮而為汐。盈虛消長之間。陰陽之理。寓焉矣。

自晝迄夜計十二時子至巳陽也午至亥陰也陰陽判而晝夜分氣之升降運行於晝夜之內氣有再升再降故水亦有再潮再汐也日為太陽之氣月為太陰之氣日月之旋轉一陰陽之迭運循環不息積三十日而一周故潮汐亦因之有早莫之不同焉至于潮之有大小則因平時之有交變氣之有盛衰陰陽之交在卯酉之月天地之變在朔望之後交則氣盛故潮獨大於餘月變亦氣盛故潮獨大於餘日凡在九有之中無殊理亦無殊時也諸羅隸於臺灣潮汐

相等初一十六巳亥而潮滿寅申而潮竭初三十八子午而潮滿卯酉而潮竭初八二十三寅申而潮滿巳亥而潮竭郡志云視同廈為較早蓋潮候有遠近之不同海之遠者其得氣尤盛故潮亦因之由臺而入同廈水程遠至十一更無怪其然矣若夫半線以下潮流過北汐流過南半線以上潮流過南汐流過北則又其方之不侔而南北之地勢異也夫半線距諸羅百六十里耳而南北潮之懸殊如此矧夫六合以外舟車之所不至人力之所不通其潮汐又豈可

以逆測哉。要之天地為積氣之域，水包乎天地之中，非水則天地之氣於何而微，非天地之氣則海不過為積水之區，潮汐於何而有哉。故黃道周曰：地承水力以自持，且與元氣升降互為抑揚，而人不覺亦猶坐於船中而不知船之自運也。得此可以定潮汐之論矣。諸羅縣志

朝散大夫持節歙州諸軍事守歙州刺史柱國賜紫金魚袋臣盧肇謹進上海潮賦一首
右臣伏聞神農立極先定乾坤，軒后統天始弘曆象。

蓋以大聖有作而大法乃明，必自臣子之所為克成君父之至德，只如陳韶奏堯諧聖帝之音，而伐鼓鏗鍾元在工人之手，業雖成於微賤事乃表於皇王。臣今所陳竊用此道，伏惟睿文明聖孝德皇帝陛下德邁伊媯，道包履載，垂衣而九有無外，執契而萬國來庭，日月貞明，天地交泰，珍圖瑞物允膺得一之符，伯益皋繇共佐千季之聖，臣實陋賤亦忝方州而微臣始自知書志在稽古，或觀天地之道得於經史之間，既察置圭亦聞測管，究黃鍾於玉律，窺碧落於璿

樞伏念司馬遷則書載天官張平子則儀鈞地動臣
仰遵前哲輒揆圓虛偶識海潮深符易象理皆據實
事盡揣摩既當鳳紀之朝願陳蠡測之見臣肇誠惶
誠恐稽首頓首臣又聞天垂象而六合成道生一而
三才具皆由日月運乎陰陽是謂神明分乎晝夜伏
知此道盡在陛下睿鑒之中故不俟微臣因此別自
然自古以來莫不以地厚難測日既入而人不見其
行海大無涯潮潛生而人不知其候上古聖人則之
於八卦學者演之成六家而有講論未明根本不圖

天垂大法假乎微臣獲在聖朝彰此愚見臣門地衰
薄生長江湖志在為儒弱不好弄研求近代寒苦莫
甚於斯臣伏念為業之初家空四壁夜無脂燭則熱
薪蘇曉恨頑冥亦嘗縣刺在名場則最為孤立於多
士則時賢獨知累竊皇恩康變白屋臣於會昌三年
應進士舉故山南節度使同中書門下平章事王起
擢臣為進士狀頭筮仕之初故鄂岳節度使盧高自
中書出鎮辟臣為從事自後故江陵節度使贈大尉
裴休故大原節度使贈左僕射盧簡求皆將相重臣

知臣苦心謂臣有立全無親黨不自吹噓悉賞微才
奏署門吏臣前奉二月蒙恩自潼關防禦判官除秘
書省著作郎其奉八月又蒙恩除倉部員外郎充集
賢院直學士去奉五月又蒙恩除歙州刺史臣謹行
陛下法令常懼慙違理郡周星未有政績潛被百姓
詣闕以臣粗事緝理求欲留臣奉七月二十二日勅
又蒙聖恩賜臣金紫臣素無強近之援不異草澤之
人忽荷寵光及此叨忝臣不以平生志業上奏於宸
實懼犬馬之微忽先於溝壑則臣積年無所闡揚唯

自負片山實亦上辜聖代是敢竊以所撰前賦并圖
進上臣為此賦以二十餘年前後詳忝實符象數願
以潢汗之水赴溟渤之流而彫蟲所為刻鵠難肖塵
冒天聽罪當鼎鑊今差軍事押衙盧師洎隨狀奉進
上黷宸嚴敢期睿覽臣肇無任惶懼戰越屏營之至
謹錄奏以聞伏俟誅責勅盧肇文學優賤時輩所推
窮測海潮出於獨見徵引有據圖象甚明足成一家
之言以祛千載之惑其賦宜宣史館進海潮賦狀

縣志

潮汐之論烏乎定亦曰定之以理氣而已盈天地之間皆氣也而理寓焉是天地亦囿于理氣之中者也潮汐固天地間一物也而世之論者紛紛籍籍各習其說以求勝而獨外理氣以為言何哉今夫朝而至者為朝夕而至者為汐是潮汐也其進退有常其大小有度其盛衰有節其在春夏秋冬則為一歲之候其在晦朔弦望則為一月之候候焉來候焉往其為信也甚矣世之論潮汐者山海經以為海龜出入之故然不知鱣特一物之微而顧能橫乎四海之大以

鼓海潮而使之盈縮耶浮屠書以為神龍變化之迹而不知龍之見也以春夏而其蟄也以秋冬則潮汐之在秋冬者亦豈神龍之變化而致其往來耶抱朴子以為兩水相合相盪而成然不知疾風暴雨固足以漲蹶海潮雨霽水枯又曷從而生耶此皆非所以論潮汐也而其近似有理者吾猶惑焉彼日出于海衝激而成盧肇賦之所作也夫日為陽精而水為陰精陰陽相激似不能無奔騰叫號之勢天色水水承地高麗圖經之所載也夫地沈則水溢而為潮地浮

則水縮而為汐似不能無一升一降之機水之應月各從其處月臨卯酉則水漲于東西月臨子午則水平南北此又余稟公之論也夫水生于陰者也月陰之精也以陰從陰理也月者母也水者子也以母致子理也此大可信者也而愚則以此三說者亦皆不能無所議也何也以日言之天運一日一周潮汐則一日再至日升于旦潮固生矣而日沈于暮汐奚從生乎以地言之至哉坤元貞靜有常潮汐而從地之升降則一日之間地固再震而子寧者乎以月言之

月盈于望潮汐固大矣而何反大于旁死魄月虧于朔潮汐宜小矣而小于哉生明信斯言也則陰陽已相牴牾而水之從月亦非至常之論也要之至理亦惟主之以理氣而已矣蓋理氣在天地間渾渾乎浩浩乎無一物而不有無一時而不然其來也幾微易簡潮汐之始生也其究也廣大堅固潮汐之方盛也其克周而不可窮潮汐之放乎四海而無不徧也推是說也則知潮汐之進也大也盛也天地之氣之噓也理之所寓也潮汐之退也小也衰也天地之氣

之吸也。理之所寓也。潮汐之進而後退，退而後進也。大而之小，小而之大也。盛而漸衰，衰而漸盛也。天地之氣之屈伸相禪也，而其所以相禪者亦理。故天地有一歲之屈伸，寒暑是也。有一月之屈伸，晦望是也。有一日之屈伸，潮汐是也。此固不易之定論，而足以破千古之惑者也。華鎰潮汐論
○寧海縣志
以逐日太陰所躔定潮汐候潮之法，以月所躔子午卯酉為準。月臨於午則為長之極，歷未及申酉則極消消極，後長而至於子，又為長之極。自是至卯而消。

後至午而極盛，此其大較也。然月順天右行，積三十日一週天，其臨子午卯酉時有先後，故潮因之亦有晝夜早暮之不同。東莞縣志

潮汐自東南大洋道佛堂門至南頭大海一派入虎頭門，而上分五節。初一至初三，六至十八日，庚辰冬午，春秋巳時潮至。庚戌冬子，春秋亥時潮至。謂之平初。四至初六，十九至二十一日，庚巳冬未，春秋午時潮至。庚亥冬丑，春秋子時潮至。謂之落初。七至初九，二十二至二十四日，庚寅冬辰，春秋卯時潮至。庚

申冬戌春秋酉時汐至謂之敗初十至十二二十五至二十七日同上惟春則已時潮至亥時汐至謂之起十三至十五二十八至三十日庚卯冬已春秋辰時潮至庚酉冬亥春秋戌時汐至謂之旺與他省異每年五月初一至三十六至十八日潮最大俗呼龍舟水十一月初一至初三十六至十八夜汐最大俗呼夜生水八月常有大潮因其時多颶風蚤潮阻風不得落晚潮復至波濤洶湧往往漂廬舍沒禾稼壞舟楫謂之沓潮然亦十數年一有 同上

臨安志高麗圖經云潮汐往來應期不爽為天地之至信古人嘗論之在山海經以為海縮出入之度浮屠書以為神龍之變化竇叔蒙海嶠志以為水隨月之盈虧盧肇海潮賦以為日出於海衝擊而成王充論衡以為水者地之血脈隨氣進退率未之盡大抵天色水承地而一元之氣升降於大虛之中地乘水力以自持且與元氣升降互為抑揚而人不覺亦猶坐於船中而不知船之自運也方其氣升而地沈則海水溢上而為潮及其氣降而地浮則海水縮而

為汐計日十二辰由子至巳其氣為陽而陽之氣又自有升降以運乎晝由午至亥其氣為陰而陰之氣又自有升降以運乎夜一晝一夜合陰陽之氣凡再升再降故一日之間潮汐皆再為然晝夜之攻擊乘日升降如應乎月日臨於子則陽氣始升月臨於午則陰氣始升故也夜潮之期日皆臨子晝潮之期日皆臨午焉又日行遲月行速以應遲每二十九度過半而月行及之日月之會謂之合朔故月朔之夜潮日亦臨子月朔之晝潮日亦臨午焉當卯酉之月則

陰陽之交也氣以交而盛故潮之大也獨異於餘月當朔望之後則陰陽之變也氣以變而盛故潮之大也獨異於餘日

機謹按山堂肆考引高麗圖經出入之度作之出入大虛作大空海水溢上作海水溢陰陽之變作天地之變

番禺記云濤水者潮取物多者其力盛來遠者其勢大今潮水從東地廣道遠陵山觸岸從直赴曲其勢不泄故涌起成濤

錢塘候潮圖出潮至每月二十四五漸減二十六七
漸生至初三漸大不差頃刻惟八月十五獨大常潮
遠觀數百里若素練橫江稍近見潮頭高數丈卷雲
擁雪混混庇庇聲如雷鼓猶不足以形容之每年是
日遠近士女來觀舟人漁子沂濤觸浪謂之迎潮始
皇東遊至錢塘臨浙江水波惡乃西北二十里從狹
中渡即今餘杭也

機謹按潛確類書狹中作狄中

物類相感志曰南海洲采珠人云海人入海必以繩

繫身岸上人持之或怪物潮來必動繩岸上人共挽
之助身而上又說或潮上海底山穴間必暗黑雷鳴
水勃然而漲上及登岸則潮入浦激矣

廣西誌曰桂林府聖水巖側子時潮上午時潮落三
五十年有一大潮

臨海異物志曰石雞清響以應潮慧軀輕遊以遠繫
石雞形似家雞在海中山上海潮
將至輒羣鳴相應若家雞向晨也

襄湖廣州記曰石洲在海中名黃山山北日一潮山
南日再潮

酉陽雜俎云數丸生江海邊如彭蠡取土作丸數至三百則潮至人以為候因名數丸

博物志曰東海中有牛魚其形如牛剥其皮懸之潮

水至則毛起潮去則伏俱淵鑑類函

舊鎮海水從秦溪古竹瑞巖鹿溪入南門溪直至石厝畚潮汐之候大祇月初升時長潮月至中天而水滿月初降時則退潮月入地下而水乾故諺云初一十五夜半潮滿初八念三早晚潮滿蓋月為太陰之精水之隨月為潮汐也猶子在母腹中隨母之呼吸

以為呼吸

初一日十六日午末大 夜子正

初二日十七日未初大 夜子末

初三日十八日未正大 夜丑初

初四日十九日未末大 夜丑末

初五日二十日申正下岸 夜寅初

初六日二十一日寅末 晚申末

初七日二十二日卯初 晚酉初

初八日二十三日卯小 晚酉正

初九日二十四日

辰初

晚酉末

初十日二十五日

辰末

晚戌正

十一日二十六日

巳初

夜戌末

十二日二十七日

巳初

夜亥初

十三日二十八日

巳末

夜亥正

十四日二十九日

午正

夜亥末

十五日三十日

午正

夜子初

漳浦縣志

有下以一月分氣候者寰宇記瓊海之潮半月東流半月

月西流

黃衷海語云占城國出外羅歷大佛靈以至崑崙山自朔至望潮東旋而西自望至晦即西旋而東北乃海中潮汐之變以上清來元成博學彙書

麻
牛
糞
集
不
精
三
十



