

# 庶物類纂

水屬  
自三十至三十一

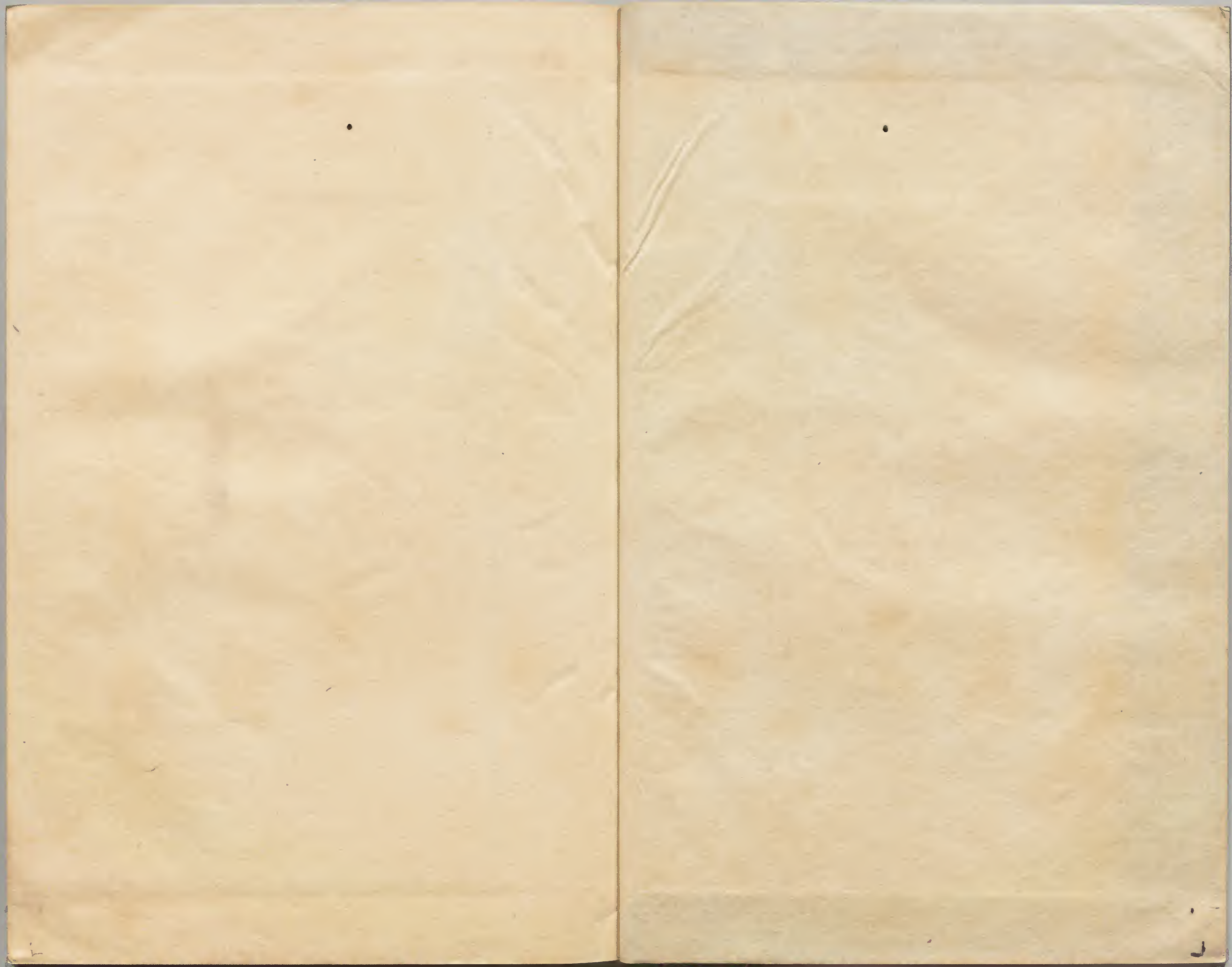
容

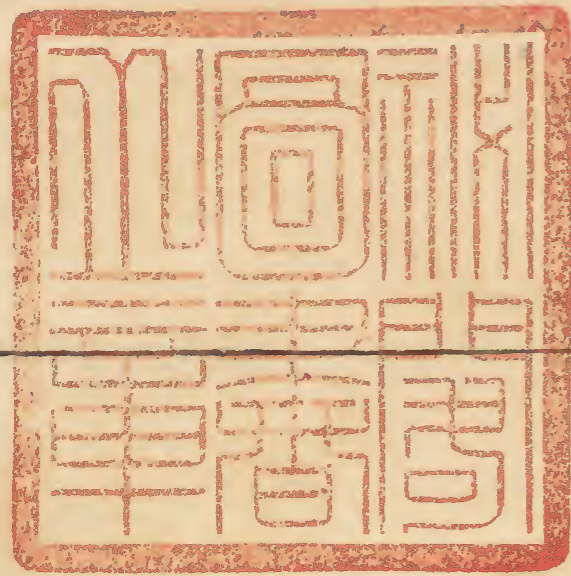
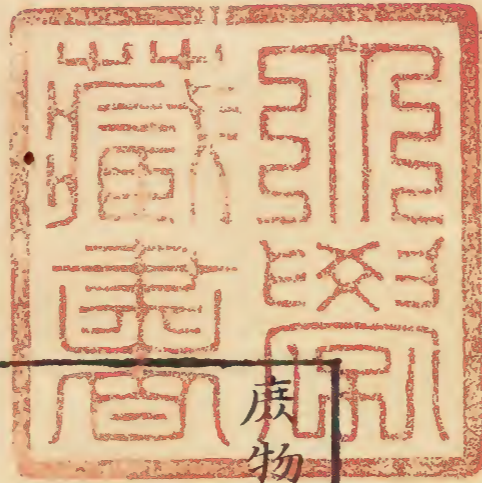
太政官文庫			
特別	和書門	類	號
三三六二		函	架
第五十四番		冊	
四六五			

內閣文庫		
番號	和	32362
冊數	465 (105)	
函號	特	54 1

共五



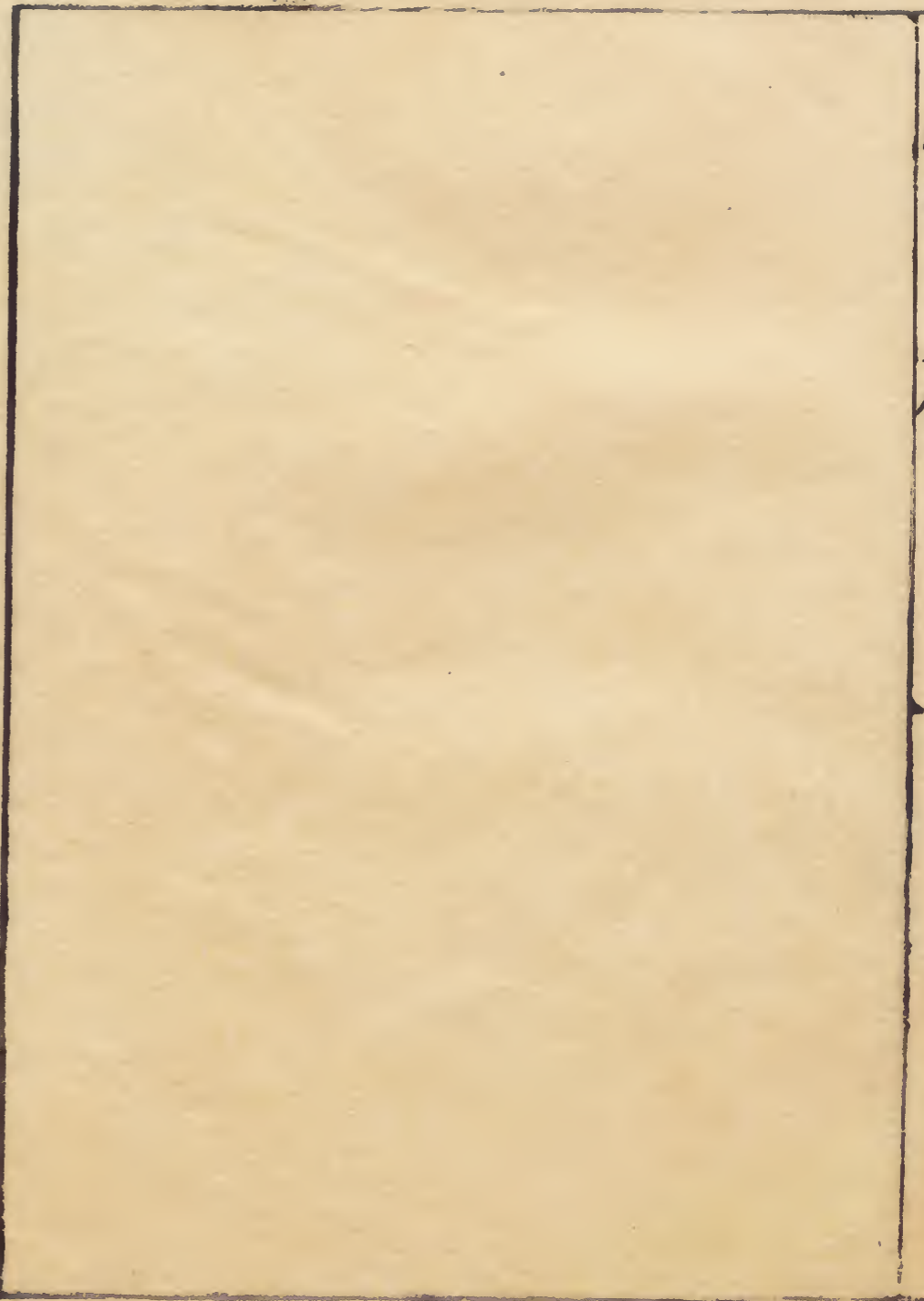




庶物類纂水屬卷之三十目次  
 井水

庶物類纂 卷三十

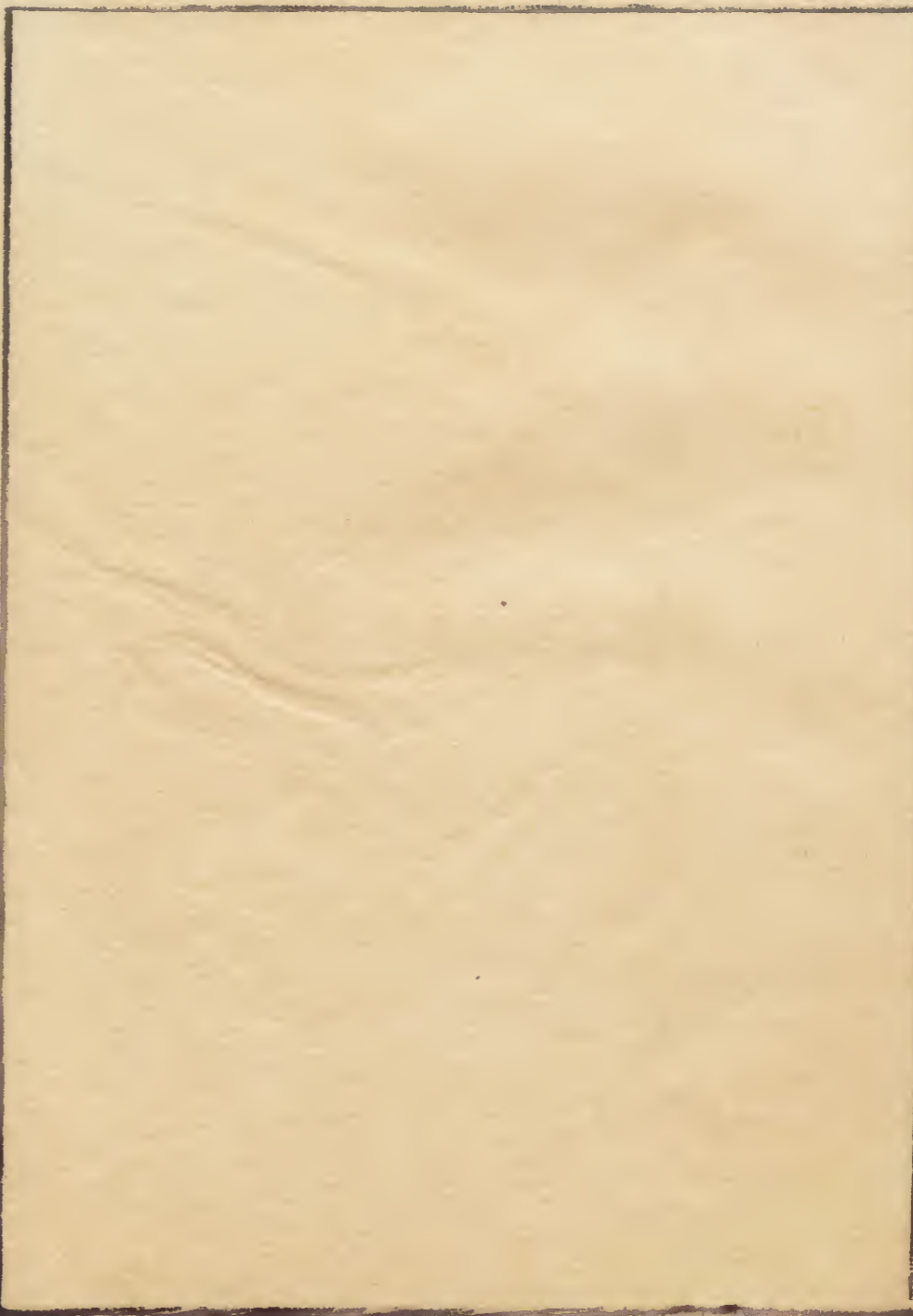
水屬目次



井水

俗名噎那迷紫

水屬 井水



井水

隆中諸葛亮故宅有旧井一今涸無水盛弘之記云  
 井深五丈廣五尺堂前有三間屋地基址極高云是  
 孔明避暑臺宅西山臨水孔明常登之鼓琴以為梁  
 父吟因名此為樂山先有人家居此宅衰殄滅亡後  
 人不敢復憩焉齊建武中有人修井得一石枕高一  
 尺二寸長九寸獻晉安王習鑿齒又為宅銘晉王詔  
南雍州  
 東興人家曾以木甑沉井中乃流出連樊溪耳渚得

記○  
說邪

之此泉穴相通也晉何晏九江志○說郭

諸葛亮宅有井深四尺餘口廣一尺五寸累埽如初

開云晉劉澄之梁州記○說郭

綠珠井在白州雙角山下昔梁氏之女有容質石季

倫為交趾采訪使以真珠三斛賞之梁氏之居舊井

存焉耆老云汲此井者誕女必多美麗里閭有識者

以美色無益于時因以巨石填之迨後雖有產女美

者而七竅四支多不完具異哉唐劉恂嶺表錄異記○說郭

霍仙鳴別墅在龍門一室之中開七井皆以雕鏤木

盤覆之夏月坐其上七井生涼不知暑氣雲林異景志○唐馮

贊雲仙雜記○說郭

烏山下無水魏末有人掘井五丈得一石函函中得

一龜大如馬蹄積成五枝於函傍復掘三丈遇盤石

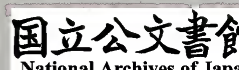
下有水流洶洶然遂鑿石穿水北流甚駛俄有一船

觸石而上匠人窺船上得一杉木板板刻字曰吳赤

烏二年八月十日武昌王子義之船唐段成式諾臯記○說郭

通寺井景公寺前街中舊有巨井俗呼為八角井元

和初有公主夏中過百姓方汲令從婢以銀稜梳就



井承水悞墜椀經月餘出於渭河西陽雜俎○  
合璧事類

吉州東山有觀焉隔灑江去州六十里咸通中有楊

尊師居焉師有道術能飛符救人觀側有三井一井

出鹽一井出茶一井出豉每有所闕師令取之皆得

食之能療衆疾師得道之後取之無復得矣唐杜光庭錄異

記○  
說○  
郭

武后時來俊臣家井水變赤如血井中夜有吁嗟歎

惋聲俊臣以木棖之忽自投十步外宋孔侯白

開成末永興坊百姓王乙掘井過常井一丈餘無水

忽聽下有入語及雞聲甚喧聞近如隔壁井匠懼不

敢掘同上

永興橋之西陸氏宅有大井不知何年所鑿而闊數

尺其深不可測雖大旱不涸其下可以轉篙時時於

其中有浮萍及破碎蒲帆浮起不知何來古老相傳

云此下通大海豈海水伏流地中從此過耶今為富

氏得之正居堂之中以板覆蓋甚謹蓋防顛溺也宋

應龍括異  
志○  
說○  
郭

武后時來俊臣家井中夜有嗟吁悲歎聲闕名五行

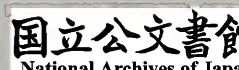
板渚津津南原上有厄井父老云漢祖與楚戰敗走  
逃走逃此井追軍至見兩鳩從井中出故得免厄因  
名厄井戴延之西征記○說郛

丁未歲先君為柯山倅廳後屏星堂前有井夏月雨  
後虹見於井中五色俱備如一匹絲輕明絢爛經一  
時乃消後亦無他宋周密癸辛雜識續集○津逮秘書

井水蠙黃沙淋而清宋蘇軾物類相感志○說郛  
時雨降多置器廣庭中所得耳滑不可名狀瀹茶煮  
藥皆美而有益其次井泉耳冷者乾以九二化坤坤

以六二為坎故天一為水人能服井花水耳潔與服  
石硫黃鍾乳等非其人服之亦能發背腦為疽又分  
至日取水儲之七日後生如雲母狀道士謂中  
金可養鍊為丹此固嘗見之者此至淺近獨不能為  
况所謂玄者乎東坡外集

予僑家後圃有一大井是武肅王外祖家舊物井上  
有文曰於維此井淳育坎靈有莘有邠實此儲英時  
有長虹上貫青真是惟王氣宅相先徵爰啓霸主奠  
緡蒼氓沛膏漸澤配德東濱臣羅隱謹頌宋袁鞏摠憲小牘○





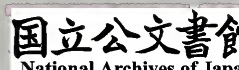
說

潯陽曇椿世居長沙宅有古井每夜輒聞有如炮竹聲相承謂之龍吐宋劉敬叔異苑○說郭

陳郡謝晦字宣明宅南路上有古井以元嘉二年汲者忽見二龍甚分明行道往觀莫不嗟異有入井始知是磚隱起作龍形同上

白樂天之母因看花墜井後有排檟者以賞花新井之作左遷穆皇嘗題柱曰此人一生爭得水喫宋錢希白南部新書○說郭

歐陽修大明水記世傳陸羽茶經其論水云山水上江水次井水下又云山水乳泉石池漫流者上瀑湧湍漱勿食食久令人有頸疾江水取去人遠者井取汲多者其說止於此而未當品第天下之水味也至張又新為煎茶水記始云劉伯藹謂水之宜茶者有七等又載羽為李季卿論水次第有二十種今考二說與羽茶經皆不合羽謂山水上而乳泉石池又上江水次而井水下伯藹以揚子江為第一惠山石泉為第二虎丘石井為第三丹陽寺井為第四揚州大



廬山記卷之七  
明寺井為第五而松江第六淮水第七與余說相反  
李卿所說二十水廬山康王谷水第一無錫惠山石  
泉第二蘄州蘭溪石下水第三扇子峽蝦蟇口水第  
四虎丘寺井水第五廬山招賢寺下方橋潭水第六  
揚子江南零水第七洪州西山瀑布泉第八桐栢淮  
源第九廬山頂水第十丹陽寺井水第十一揚州大  
明寺井第十二漢江南零水第十三王廬洞香溪水  
第十四武關西路水第十五松江水第十六天台千  
丈瀑布水第十七柳州圓泉水第十八嚴陵灘水第

十九雪水第二十如蝦蟇口水西山瀑布天台千丈  
瀑布皆羽戒人勿食食而生疾其餘江水居山水上  
井水居江水上皆與茶經相及疑羽不當二說以自  
異便誠羽說何足信也得非又新妄附益之耶其述  
羽辯南零岸水特怪其妄也水味有美惡而已欲舉  
天下之水一二而次第之者妄說也故其為說前後  
不同如此然此井於揚水之美者也羽之論水惡滯  
浸而喜泉源故井取汲多者江雖長流然泉水雜聚  
故次山水惟此說近物理云

唐張又新煎茶  
水記○說郛



穿井法感遇傳壽州刺史張士平中年以來夫婦皆  
瞽一旦大白星為闕井一眼平復如初因留此法令  
轉抹世人以救疾苦用增陰騭其要曰子午之年五  
日戌酉十一月卯辰為吉丑未之年六月戌亥十二  
月辰巳寅申之年七月亥子正月巳午卯酉之年八  
月子丑二月午未辰戌之年九月申未三月寅丑巳  
亥之年十月申酉四月寅卯取其方位年月日時即  
為福地浚井及泉必有良効矣士平再拜受言訖升  
天而去

宋邵文伯五色  
線○津逮秘書

越州在鑑湖之中繞以秦望等山而奠薪難得故諺  
云有山無水有水無奠有人無義里俗頗以為譁言  
及無奠則怒而欲爭矣又井深者不過丈尺淺者可  
以手汲霖雨時平地發之則泉出然旱不旬月則井  
已涸矣皆謂泉乃橫流故爾因滅裂不肯深浚致源  
不廣也又諺云地無三尺土人無十日歡此語二湖  
皆云

宋莊綽鷓  
編○說郛

梁武帝普通二年始平郡石鼓材地自闢成井方六  
丈六寸深三十二丈

宋馬端臨  
文獻通考

建炎初越州應天寺有石眼纔方數寸深不可探舊  
號鰓井有魚如鰓有鱗有耳尾有刃跡每鰓出則郡  
有水旱癘疫近魚孽也同上

房豹字仲幹仕齊後主為西河太守政貴清靜甚著  
聲績遷樂陵太守風教脩理稱為美政郡瀕海水味  
多鹹苦豹命鑿一井遂得甘泉遐邇以為政化所致  
罷歸後井味復鹹北史○集  
事淵海

淳熙七年夏秋之交浙西不雨苦旱吳江洛院大古  
井其水穢黑不堪汲飲僧命匠工者浚之日亭午外

間居人見烈焰從井中出蓬勃丈許匠被熱皮膚皆  
灼破急出即死一賣果實小民過其傍亦損面又焚  
井亭自是水清冷可鑑同時有菜戶孫氏亦浚井匠  
入鑿土聞其下人聲良久一衣緜者坐胡床一黃衫  
卒捧文書一童侍立匠望其處如官府然廳堂整峻  
黃衣叱之出急引素而登僅獲免識者疑為龍神所  
聽無復敢窺此井遂廢宋洪邁  
夷堅志  
淮南子曰伯益作井而龍登元雲注益佐舜初作井  
世本呂氏春秋俱謂伯益作井世本又云黃帝正名

百物始穿井周書亦曰黃帝作井而盛洪之荊州記則云隨郡有村父老傳炎帝所生村中有九井云神農既育九井自穿於此皆見

宋高承事物紀原○格致叢書

李德裕在中書常飲常州惠山井泉自毗陵至京致遠鋪有僧人詣謁德裕好奇凡有遊其門雖布素皆引接僧曰德裕相公在位昆蟲遂性萬彙得所水遞事亦日月之薄蝕微僧竊有感也敢以上謁沮此可乎德裕頷頤之曰大凡為人未有無嗜慾者至於燒亦是所短沉三惑博塞弋奕之事弟子悉無所染

而和尚有不許弟子飲水無乃虐乎為上人停之即三惑馳騁怠慢必生焉僧人曰貧道所謁相公者為足下通常州水毗京都一眼井與惠山寺泉毗相通德裕大笑真荒唐也僧曰相公但取此井水曰井在何坊曲曰在昊天觀常住庫後是也但以惠山一甕昊天一甕雜以八甕一類都十甕暗記出處遣僧辯折僧因吸常取惠山寺與昊天餘八乃同味德裕大奇之當時停其水遞人不告勞浮議弭

出芝田錄○宋李昉太平

廣記

燕勿類纂

卷三

水屬

井水

十

唐貞元十四年春三月壽州隨軍王迪家井忽然沸溢十日又竭見井底有聲如嬰兒之聲至四月兄弟二人盲又一人死家事狼狽之應驗出祥異集驗○同上建州有魏使君宅兵後焚毀以為軍營有大井澱塞壬子歲軍士浚之入者二人皆卒尸亦不獲有一人請復入曰以繩總我我急引繩即亟出之既入久之忽引繩甚急即出之已如癡矣良久乃能言云既入但見城郭井邑人物甚衆其主曰李將軍機務鞅掌府署甚盛懼而遽出竟不獲二尸建州留後朱衍業

便填此井○出稽神錄

說文云井鑿地取水也釋名云井清也泉之清潔者世本云伯益作亦云黃帝始穿此言井或一時有水者一時無水者名澗洑也宋邢昺爾雅疏○十三經卓文君閨中庭內有一井文君子手汲則耳香用以沐浴則滑澤鮮好他人汲之與常井等沐浴亦不以異至今尚存即文君井也採蘭雜志○元伊世珍脚環記○津逮秘書井華水耳平無毒主人九竅大驚出血以水噴面即住及洗人目醫投河醋中令不損敗平且汲者是也



今內府御用之水常於鄒店取之。紹自至太初武宗皇帝幸柳林飛放請皇太后同往觀焉。由是道經鄒店因渴思茶遂命普蘭奚國公金界奴兒只煎造公親詣諸井選水性一井水味頗清耳汲取煎茶以進上稱其茶味特異內府常進之茶味色兩絕乃命國公於所建觀音堂蓋亭井上以攔翼之刻石紀其事自後御用之水日必取焉。所造湯茶比諸水殊勝隣左右井皆不及也。此水煎熬過澄瑩如一常較其分兩與別水增重。元晉蘭奚飲膳正要

蓬萊閣登州北三里閣下有獅子洞洞前有冷然泉古稱浪井潮生浪起則沒水退則耳冽如故舊有耳泉亭。元于思容齊乘

平江在城峨嵋橋葉剝者門首簷下有一枯井深可丈許偶所畜猫墮入適隣家浚井遂與井夫錢一緡俾下取猫夫父子諾子既入井久不出父繼入視之亦不出葉惶恐繫索于腰令家人次第放索將及井底亟呼救命比拽起下體已僵水如屍而氣息奄奄鄉里救活之白于官官來驗視令火下燭彷彿見若

者旁空者向之死人一橫臥地上一斜倚不倒釣其  
 髮提出遍身無恙止紫黑耳衾議以恐是蛟唇之屬  
 實之土焉余意山嵐鬱瘴尚能殺人何況久年乾涸  
 陰毒凝結納其氣而死復奚疑哉此事在至正己亥  
 秋八月初旬也後讀酉陽雜俎有云凡豕井間氣秋  
 夏多殺人先以雞毛投之直下無毒迴舞而下者不  
 可犯當以泔數斗澆之方可入矣得此一章信余意  
 之誠是也元陶九成輟耕錄○津逮秘書  
 井水新汲療病利入平旦第一汲為井華水其功極

廣又與諸水不同凡井水有遠從地脉來者為上有  
 從近處江湖滲來者次之其城市近溝渠污水雜入  
 者成醜用須煎滾停一時候驗澄乃用之否則氣味  
 俱惡不堪入藥食茶酒也雨後水渾須插入挑杏仁  
 澄之明汪穎食物本草  
 論江水取去人遠者亦確井取汲多者止自之泉處  
 可爾井故非品吳興徐獻忠水品○續說郛  
 易井封朱子解云井者穴地出水之處不曰鑿井而  
 曰穴地何也按中山經云帝囿山有井焉名天井孫



子兵法云地陷曰天井穴地出水蓋此類耳穴地之井天所為也鑿地之井人所為先天上古穴井後天

中古鑿井也明楊慎丹鉛總錄

燒熱石投井則起雷蓋炎涼驟遇於坎中則激而成

聲也明牛衷埤雅廣要

羅宵山有石井天旱祠之以木投井中即雨至井溢

水出乃雨止王字安城記○說郭

嶺上有沈婆井嶺下有郭公井相傳晉時郭璞所相鑿者蓋其時杭州皆濱江乍鹵艱於耳泉故地脉非

璞不可識鐵冶嶺亦有郭璞井明田汝成西湖遊覽志

郭璞井相傳晉郭景純所相度者蓋其時杭城苦斤

酒之水耳泉難得景純善相地脉故凡義井多託郭

氏為名土人訛為郭婆井同上

東房有柴都焉在齊國有山山有泉水如井狀深不

測至春夏時電從井中出常敗五穀人常以柴塞之

不柴塞則出也故號為柴都郭氏玄中記○說郭

機謹按淵鑑類函引元中記東房作東方春夏作

春秋

賈耽自記云涇城控白馬之津適作鹵之溢里居者

井無良焉相土宜視水脉因便道求美泉得之於城

濠之右闢成八隅合為一瓮

樂史寰宇記○說郛

晨起取井水新汲者傳淨器中熟數沸徐啜徐漱以

意下之謂之真一飲子蓋天一生水人夜氣生于子

平且穀氣未受胃藏冲虛服之能益宿滯滲以滋

化源

九山陸樹声清暑筆談○說郛

都家湖口曰柳教泉井甚淺可俯掇也而水旱不盈

不涸獲州誌云柳教泉在太湖濱大風撓之不濁大

旱不耗所以為美

蔡景東震澤編

井清也泉之清潔者也通也物所通用者也法也節

也法制君人令節飲食無窮竭也其清出于陰其通

入于清其法節出于不得已脉暗而味滯故鴻漸曰

井水下其曰井取汲多者蓋汲多則氣通而流活耳

終非佳品勿食可也

明田藝衡煮泉小品○說郛

深井多有毒氣葛洪方五月五日以雞毛誠投井中

毛直下無毒若迴四邊不可食淘法以竹節下水方

可下浚

同上

井有異常者若火井粉井雲井風井塩井膠井不可  
收舉而冰井則又純陰之寒沍也皆宜知之同上

黃州倍清明日陶井志林○合璧事類

晉元帝太興初會稽人於井中得一鐘上有古文十

八字郭璞曰王者之作必有靈符晉書○合璧事類

景恭拜井於城中穿井十五丈不得水乃整衣向井

再拜有頃水泉奔出後本傳○合璧事類

古法鑿井者先貯盆水數十置所欲鑿之地夜視盆

中有大星異象者鑿之必得其泉范文公所居宅必

先浚井納青木數斤於其中以辟瘟氣明李如圭續

郭說

穿井法於穿井之地覆以多碗明晨揭視碗中潤水

多者下有脉泉此法與盆水照星互用亦佳明馮應京月令

廣義

通攷正月甲子拔白髮晦日汲井花水服之須髮不

白同上

風土記石井冬温夏涼名靈井同上

左慈井在廬江縣南相傳慈嘗置丹一粒於井中宋

政和間每清夜氣肅輒有紅光燁然燭天

明彭大翼山堂肆考

養生要論十二月晦夜令人持板卧井旁無與久言

納板井中可除瘟病

同上

神世衡既城寬州苦無泉鑿地百五十尺見石工徒

拱手曰是不可井矣世衡曰過石而下將無泉邪爾

其屑而出之凡一畚償爾一金復致力過石數重泉

果沛然朝廷因署為清澗城

明馮夢龍智囊補

南齊時荊州城東天子井出錦于時士女取用與常

錦不異經月乃歇

吳均齊春秋○明陳耀文天中記

秦州有天女繅絲井相傳董永行孝之所每蚕熟時

井中有白草根長丈餘如絲又有度軍井泉雖淺常

不竭汲且盡擊其欄泉復溢出岳武穆經略通秦領

兵過此飲之不竭故以名元淮南王聞其異取欄置

庭井中擊之無驗遂送還至今人呼為聖井欄頭云

明朱國禎滑幢小品

宿遷縣西北馬靈山凡中秋遇月張布幔其上月光

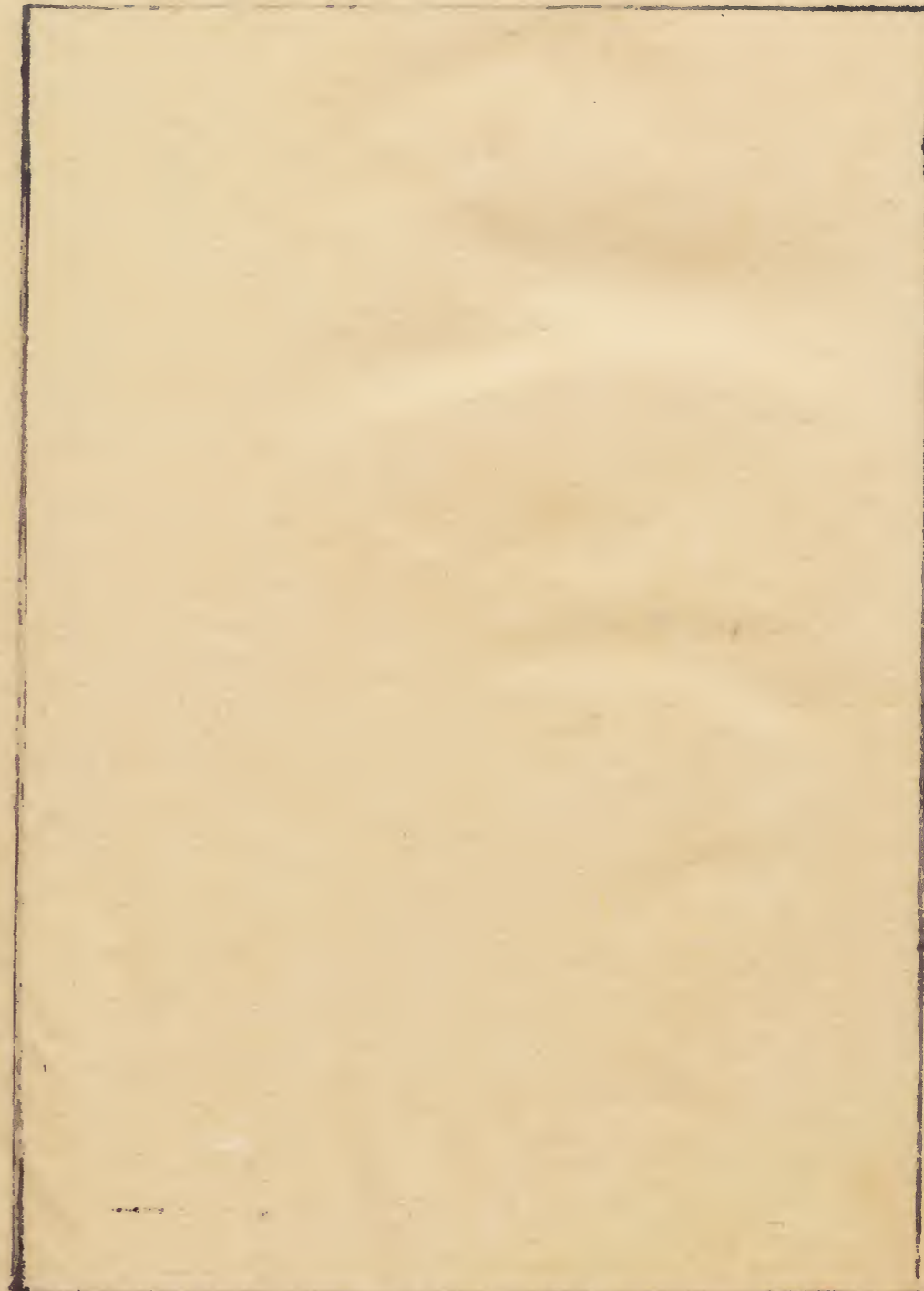
照井一無所隔餘日則否時有白氣沖出下必有異

人不能測

同上

庶物類纂水屬卷之三十一目次

井水



井水

鑿井之法有五

第一擇地

鑿井之處山麓為上蒙泉所出陰陽適宜園林室屋所在向陽之地次之曠野又次之山腰者居陽則太熱居陰則太寒為下鑿井者察泉水之有無斟酌避就之

第二量淺深

井與江河地脉通貫其水淺深尺度必等今問鑿井

應深幾何。宜度天時旱澇。河水所至。酌量加深幾何。而為之度。去江河遠者。不論。

### 第三避震氣

地中之脉。條理相通。有氣伏行。馬強而密。理中人者。九竅俱塞。迷悶而死。凡山鄉高亢之地。多有之。澤國鮮焉。此地震之所由也。故曰震氣。凡鑿井。遇此覺有氣。颼颼侵入。急起避之。俟洩盡。更下鑿之。欲候和氣盡者。總燈火下視之。火不滅。是氣盡也。

### 第四察泉脉

凡掘井及泉。視水所從來。而辨其土色。若赤。填土。其水味惡。赤。填黏土也。中為甃。為瓦者。是若散沙。土水味稍淡。若黑。墳土。其水良。黑。墳者。色黑。稍黏也。若沙中帶細石子者。其水最良。

### 第五澄水

作井底。用水為下。磚次之。石次之。鉛為上。既作底。更加細石子。厚一二尺。能令水清而味美。若井大者。于中置金巢。或鯽魚。數頭。能令水味美。巢食水蟲。及土垢。故。

誠水美惡辨水高下其法有五

第一煮誠

取清水置淨器煮熟傾入白磁器中候澄清下有沙土者此水質惡也水之良者無滓又水之良者以煮物則易熟

第二日誠

清水置白磁器中向日下令日光正射水視日光中若有塵埃細縕如游氣者此水質惡也水之良者其澄澈底

第三味誠

水元行也元行無味無味者真水凡味皆從外合之故誠水以淡為主味佳者次之味惡為下

第四稱誠

有各種水欲辨美惡以一器更酌而稱之輕者為上

第五紙帛誠

又法用紙或絹帛之類色瑩白者以水蘸而乾之無跡者為上也

明徐光啓  
農政全書

古諺云千里井不及唾以嘗飲乎此雖去之千里而



弗忍唾也。此即食不毀器，蔭不折枝之意耳。宅深  
義，故觀曹植代劉勳妻王氏作去婦詩曰：千里不唾  
井。况乃昔所奉而李白為平虜將軍妻賦詩亦遂采  
用其意而曰：古人不唾井。莫忘昔經繇。又六朝詩中  
援引唾井事甚多。乃宋人附會莖草之說，何其穿鑿  
甚乎。明錢希言集

博物志：伯益作井，蓋本淮南子與世本也。然易重卦  
已有井名，黃帝分州置陳象井立法，瞽聵使舜穿井，  
井且不起舜作，豈得始益。周書黃帝作井。明張鼎思瑯邪代辭

朱泚

編

國朝正統己巳春，崇文門外打磨廠西軍人王勝家  
井中有五色雲起，予弗之信。一日早往觀之，日高三  
丈餘，隔井向日視之，果有青紅綠氣，勃上騰。觀者不  
絕。日至己未，即無明，且復有本家不敢汲水，將二十  
餘日，乃滅。按五行傳：此水異也。陰盛之貌。時王振擅  
權，將有土木之禍，水為異以示象也。馬氏日抄○明施顯卿奇聞類  
紀稿抄○紀錄彙編

冬至前一日，亦謂之除夜。除直慮及唐風日月其除

孔平仲云每年十二月二十四日五更汲井華水盛  
淨器中量家口多少浸乳香至歲旦五更暖溫從小  
至大每人以乳香一小塊飲水三呷嚥下一年不患  
時疾也孔氏七十代用之明楊升菴文集

宗寧一大井以片石開二竅其上竅汲以造錫  
一竅汲以為染若易竅汲之皆不能成其用霏雪錄  
○明閔

支振異  
物彙苑

井水脉暗而性滯味鹹而色濁有妨茗氣誠煎茶一  
甌隔宿視之則結浮膩一層他水則無此其明驗矣

御書

雖然汲多者可食終非佳品或平地偶穿一井適通  
泉穴味甘而澹大旱不涸與山泉無異非可以井水  
例觀也若海濱之井必無佳泉蓋潮汐近地乍鹵故

也明屠隆考槃餘事  
○陳眉公秘笈

白澤圖井神曰吹簫女子明陳仁錫潛確居類書

陶隱居丹井梁天隋三年八月十五日錢塘陳宣懋  
書及見磚甃穿數丈獲一員石規徑九寸許列十二  
趾滌之朱色粲然又得銅鑪有柄若今手爐仍干砂  
石間有丹一粒大如芡實光彩射入亟取之遂墜井

中水極耳冷雖大旱不竭壚硯藏宮中陳眉公太平清話○秘笈  
若山居無泉鑿井得水者亦可食明田藝蘅煮泉小品○陳眉公續秘笈

續禮儀志冬至日鑽燧改火夏至日浚井改水然則  
古人水火皆改所謂陰鑑陽鑑是也明陳希顏車言要玄集

九十九井府治東傳周仙王與夫人共約一夕之內  
奮織百縑我聞百井至四更夫人百縑已就如鷄鳴  
以給之群鷄皆鳴和仙王方得九十九井聞鷄鳴遂

止明陳希顏車言要言集

井字象井形泉字象水流穴中之形明李東璧本草綱目

凡井以黑鉛為底能清水散結人飲之無疾入丹砂  
鎮之令人多壽按麻知幾水解云九疇音訪靈臺太  
史見銅壺之漏水焉大史召司水者曰此水已三周  
環水滑則漏迅漏迅則刻差當易新水予因悟曰天  
下之水用之滅火則同濡槁則同至於性從地變質  
與物遷未嘗同也故蜀江濯錦則鮮濟源烹楮則晶  
南陽之潭漸於菊其人多壽遼東之澗通於葠其人  
多髮晉之山產礬石泉可愈疽戎之麓伏硫黃湯可

浴癘揭子宜芽淮菜宜膠滄鹵能鹽阿井能膠藻垢  
以汚茂田以苦瘠消於藻帶之波疼破於半夏之沚  
水水燕而霍亂息流水飲而瘰癧通雪水洗目而赤  
退鹹水濯肌而瘡乾菜之為羹鐵之為漿麴之為酒  
藥之為醋午派萬種言不可盡至於井之水一也尚  
數名焉况其他者乎及酌而傾曰倒流出斃未放曰  
無根無時初出曰新汲將且首汲曰井華夫一井之  
水而功用不同豈可烹煮之間將行藥勢獨不擇夫  
水哉昔有患小溲悶者衆不能瘥張子和易之以長

川之急流煎前藥一飲立溲此正與靈樞經治不瞑  
半夏湯用千里流水同意味後之用水者當以子和  
之法為制予於是作水解明李東壁本草綱目  
九龍井水在潛山縣萬壽宮內常有北風從井而出  
不生蚊蚋旱年投井中即降雷雨大亦流出明李  
東壁食物本草  
按周書黃帝穿井又世本云伯益作井堯民鑿井而  
飲湯旱伊尹教民田頭鑿井以溉田今之桔槔是也  
玉曆云凡欲穿井處於夜氣清明時置水數盆於其

地者何益星光最大而明定必有其泉感遇去子午  
之年五月戌酉十一月卯辰為吉丑未之年六月戌  
亥十二月辰巳寅申之年七月亥子正月巳午卯酉  
之年八月子丑二月午未辰戌之年九月申未三月  
寅丑巳亥之年十月中酉四月寅卯其方位年月日  
時即名福地云此皆人力之井也若夫岩穴泉竇流  
而不窮此天然之井也皆可灌溉田畝水利之中所  
不可闕也明王圻三才圖繪

醫家每用井華水蓋平且第一汲者為井華水其曰

燒灰存性者凡燒灰放在地上收其火毒又將碗碟  
蓋蔽悶殺其火以存留本物原性庶便入藥有力耳

此治療者當知也

明劉仕義  
新知錄

聖井在縣南之二十五里許法忍寺前半山之間寺  
先以汲水為病許旌陽忽經其地拔劍挿地水泉湧  
出今已堙塞上高縣志

井水變赤續志嘉靖癸丑三水縣晉江華山金沙井  
泉甚清洌秋八月水忽變赤有腥氣不可食者三日  
復舊九月強賊流劫殺人甚衆廣東通志

崇禎元年戊辰武岡西關外井中出一獸似犬似羊  
識者以為土怪寶慶府志

康熙二十一年五月十七日井鳴元妙觀前大井如  
病人呻吟聲自辰至午止處州府志

弘治十一年郡境河港池井皆騰沸高二三尺有至  
丈許者至暮始平嘉興府志

瑠璃井在荆岡集羊久磚近水者變如瑠璃厥水鹹  
長垣縣志

玉井在龍門山腰方坑深廣五尺水從石出潮長鹹

水浸沒潮消汲之味淡其味清香天旱不竭廉州府志

沙石井在靈山縣西一里從石中湧出味甚甘冽井  
口僅可容汲器藉灌田數十畝同上

嘉靖三十一年含山旱南二都民家井有聲若牛一  
月方止和州志

唐末吳姚存割割據海陵東二洲子庭珪始築城錢  
鏐王擒庭珪吳又使庭珪猶子彥洪居之其後彥洪  
受困聚族自焚以金寶投便院井中風雨則有光燭  
天咸謂寶氣云通州志

龍巖井縣南文秀山蜈蚣寨下石有一穴時泛黃水相傳有龍藏其中禱雨最靈應乳源縣志

古甃井泉城西南女牆外墜堦中噴治年間邑人掘

土得一石蓋開見之井也冷冷然深二尺許磚質堅

潤厚不過寸長不盈尺相傳為廣武磚又有謂光武

磚者究不可考東鹿皆苦水耳泉不三四處此為第

一嗟乎陵谷變遷此井不知創自何年忽然而見或

亦有數存其間歟東鹿縣志

橘井蘓仙故宅即今開利寺相傳仙君將去世謂母

潘曰明年郡疫毋取橘葉井水飲之如期疫作郡人

得前言競詣飲之多愈湖廣總志

通仙井府治西嚴真觀內相傳此井與廣漢綿竹縣

君平宅井相通往歲有入濬井得銅錢三徑可二寸

因恍惚不安復投井中立愈或謂此君平擲封錢也

四川總志

三黃井縣治東北山上發源楠溪懸崖而下是為大

三黃井高二百丈非捫崖不可上潭水深黑望之竦

裸其西有小三黃井亦分三潭差小而深碧舊有隱

士採地黃以此水試之浮為天黃沉為地黃半沉為人黃故谷樂清縣志

蜀井在城東北蜀固上禪晉寺側其泉脉通蜀江相

傳有僧洗鉢蜀江失之從井浮出僧後遊揚州識之

又云其水味耳列如蜀江因名江都志

吉祥寺雷從地奮遂成一井井泉味獨勝今謂之雷

泉上元縣志

鑿駕庫迤東有銅井菴菴前井舊以銅為底蓋下通

大江井中水如鼎沸魚鱗隨水上下焉同上

小石井有新豐院前歲旱鄉人禱雨有小蛇見水面

則雨至俗傳湧泉大師常取水于此閩書

夜光井有縣三十一都宋紹興中有夜汲者見井中

光如半月投以汲器光彩煥發同上

光明山縣西一名龍門有丹砂井夜半光明燭天其

下有龍臥巖沅陵縣志

蝦井縣后二里辰無蝦惟此井有之又云縣西南七

十里有一蝦井同上

辰無蠚蝦無菱藕之類城北蝦井獨有蝦可數以為



異城北有蓮花池花甚茂亦無藕可取同上

雲井在縣東南冷店味如雪故谷今填曹縣志

朱嶼井縣西北二十里其色赤飲之令人齒黃黃巖縣志

楓樹井上有楓木高二十餘丈大可數十圍其中空

虛已久坐可容數人井水味鹹相傳通海井井邊有

陂陀小嶺謂之楓樹下嶺見范志天台山方外志

多雲去縣西一百里在多雲山上絕頂處有三窟甚

深倍傳風井兩井雷井廬州府志

自元且至十二日以瓶汲水可准其重輕以定其

月之水旱重為水輕為旱江湖間人以除夜汲江水

秤之元旦又秤重則大水出田家五行并壘史○上海縣志

崇禎十一年七月井渴水騰貴每水一石市錢三十

文六合竹鎮至擔水於市以供羣博則又前史未載

者六合縣志

萬歷十八年知縣樊兆程建城城東立五窰汲遠不

便夜夢神告曰明日當有井次日果得井窰上則甚

古內皆瓦圈相接攬成水井不涸贛榆縣志

義井東二百步明永樂初方氏族親盡投之井二百

年來其水猶赤萬曆初有市民投入後塞之變禮民

間士辰命曾學程清復建亭樹碑曰義井寧海縣志

明成化三十五年冬大雪井凍不可汲殭者填道淄川

縣志

城北二十五里曰龍山山頭有泉曰聖井水耳冽禱

雨輒應昔有縣令禱雨於斯回人以穢物觸之即涸

人自訟其過復禱之即生以其靈應故又呼靈山山

東有泉曰龍湫禱雨輒應亦如之滕縣志

禪悟院井在鵝峯西世傳許旌陽繫龍濟旱處井為

寺僧所秘人不得見常歲旱里人相率求其處于石

礎下得之有藤生井上其大圍數寸搖藤則水沸躍

是日果得雨後復覆以石山下有石洞橫穿於寺亦

有藤與井中類樵者伐之香氣異常或謂即井門也

新建縣志

梅脊井在舊城邑厲壇東百餘步俗呼八角琉璃井

時春霽人偶俯窺聞井底有耕聲諷諷然俗耳為之

頓清八景之四故曰脊井春耕涸井無水曰脊也楚

子代蕭目于脊井而極之即此蕭縣志

正德己卯儒學後一婦人汲水見井中蓮花盪出水  
面言于人果然是年秋張世臣楊迥中式人以為先  
兆其地乃李寰敏舊園也萬曆間知縣孟習孔因建  
井蓮書院義取諸此曹縣志

金井縣北一十五里名永仁泉始出山麓其色正  
黃垂綆百尺莫測其底武康縣志

金銀井巖最深廣可坐百人水簾奪日稱山絕勝下  
下為玉溪金銀井在焉 自相距尺許世傳為

烏利仙丹井浴之可愈痼疾南海縣志

紫陽觀井真人煉丹處也井中有甌甃門斜通東南  
兵燹時常有滾入數寸步避亂得免者一日有安東  
小賈來汲落扁担於井中撈之不得而去後回安東  
於連水中忽得之熟視良久即向所落陽井中者乃  
知仙井通連不虛沐陽縣志

萬曆十二年甲申有井水澄清見底凡三日交城縣志

天啓元年三月靈泉寺井躍出一物如斗青綠色跳  
滾如飛旋後復入井其井鳴數日是年四月雨墨着

衣皆黑高安縣志

龍泉在縣東北二十五里其井周圍一丈磚甃口窄一尺旱則鄉人去磚入水淘盡沙泥復甃如故雨遂降屯留縣志

嘉定民間井四丈無水得一石于下以鐵揮之碎其中堅鹵水湧出其人亟出得免水浸中庭高尺許衆語必遭墊溺有一垢衣道人過之云無事以鷄籠蓋之止如其言果漸退不解何術嘉定縣志

八勝井在詔村寺內梁天監中青州刺史沈子真宅此一夕鐘磬自鳴堂前井中騰光八道俄有八龍升

空遂舍宅為寺八年賜名八勝井因以名五代時吳越王病目聞井神異取水洗之即愈賜旃檀作欄載餘不志德清縣志

康熙三年南魏伯村大風拔木現出耳露井一眼凡抱病者飲水即愈東鹿縣志

麻州  
類  
編  
卷  
之  
一  
一  
一

