

庶物類纂

火屬
自三至四

容

太政官文庫			
和書門	特別	三三六二	類
	番	第五十四	函
架	冊	四六五	冊

內閣文庫		
番號	和	32362
冊數		465 (113)
函號	特	54 1

八十四

共十二

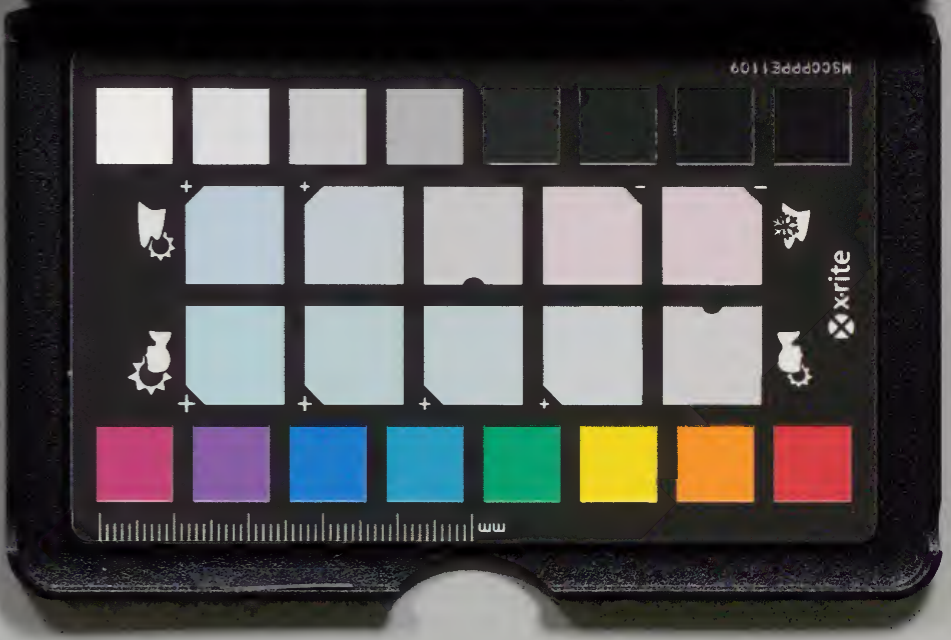


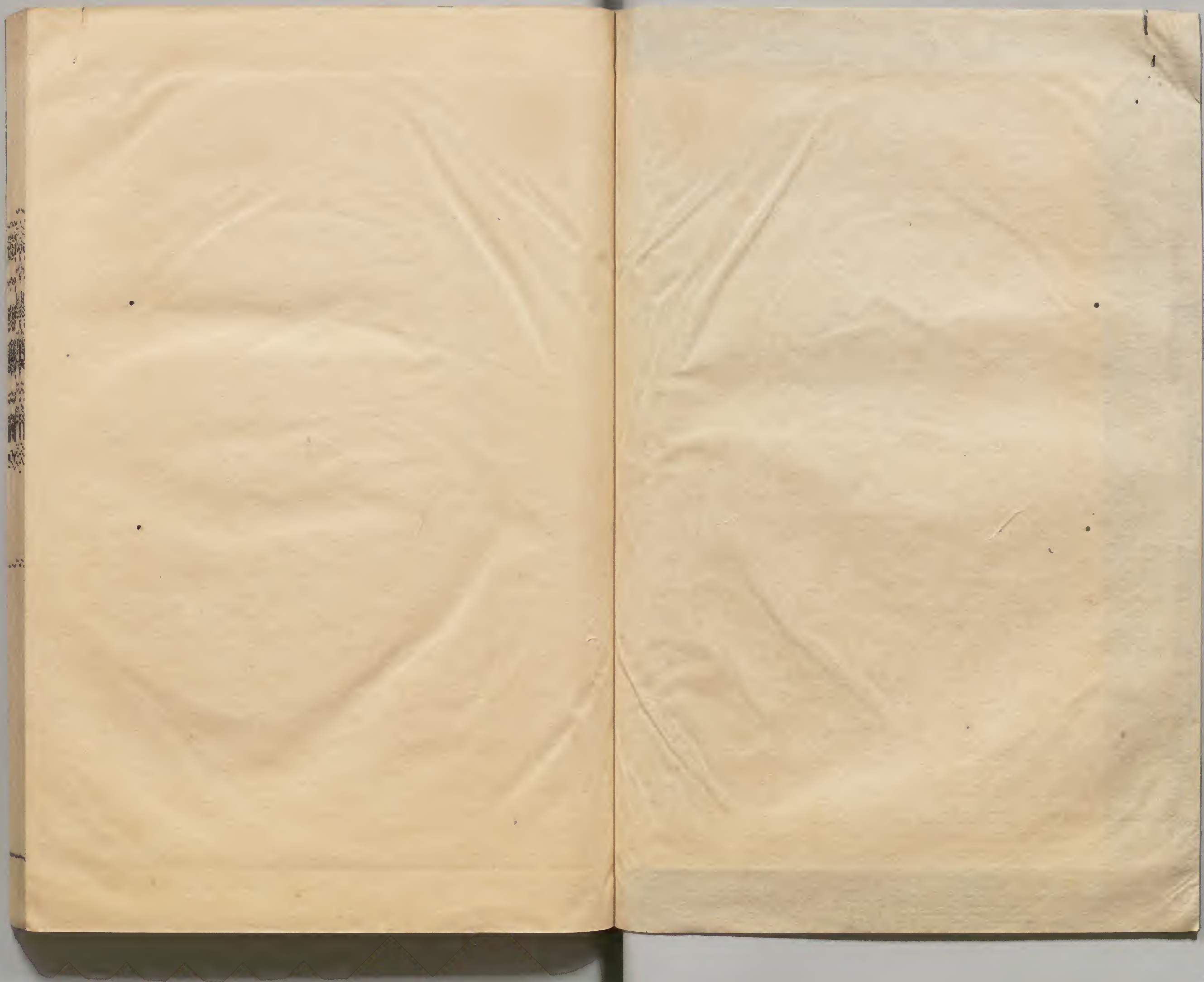
A 1 2 3 4 5 6 M 8 9 10 11 12 13 14 15 B 17 18 19

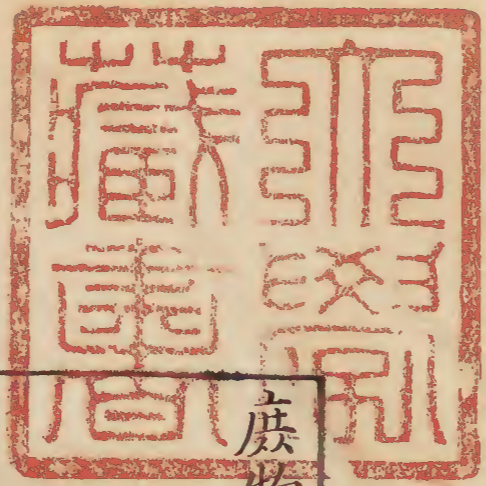
Kodak Gray Scale



© Kodak, 2007 TM: Kodak







庶物類纂火屬卷之三目次

陰火 附 地火 水中火

燧火

烽

庶物類纂 卷三

火屬目次

庶勿類纂
卷三

火屬

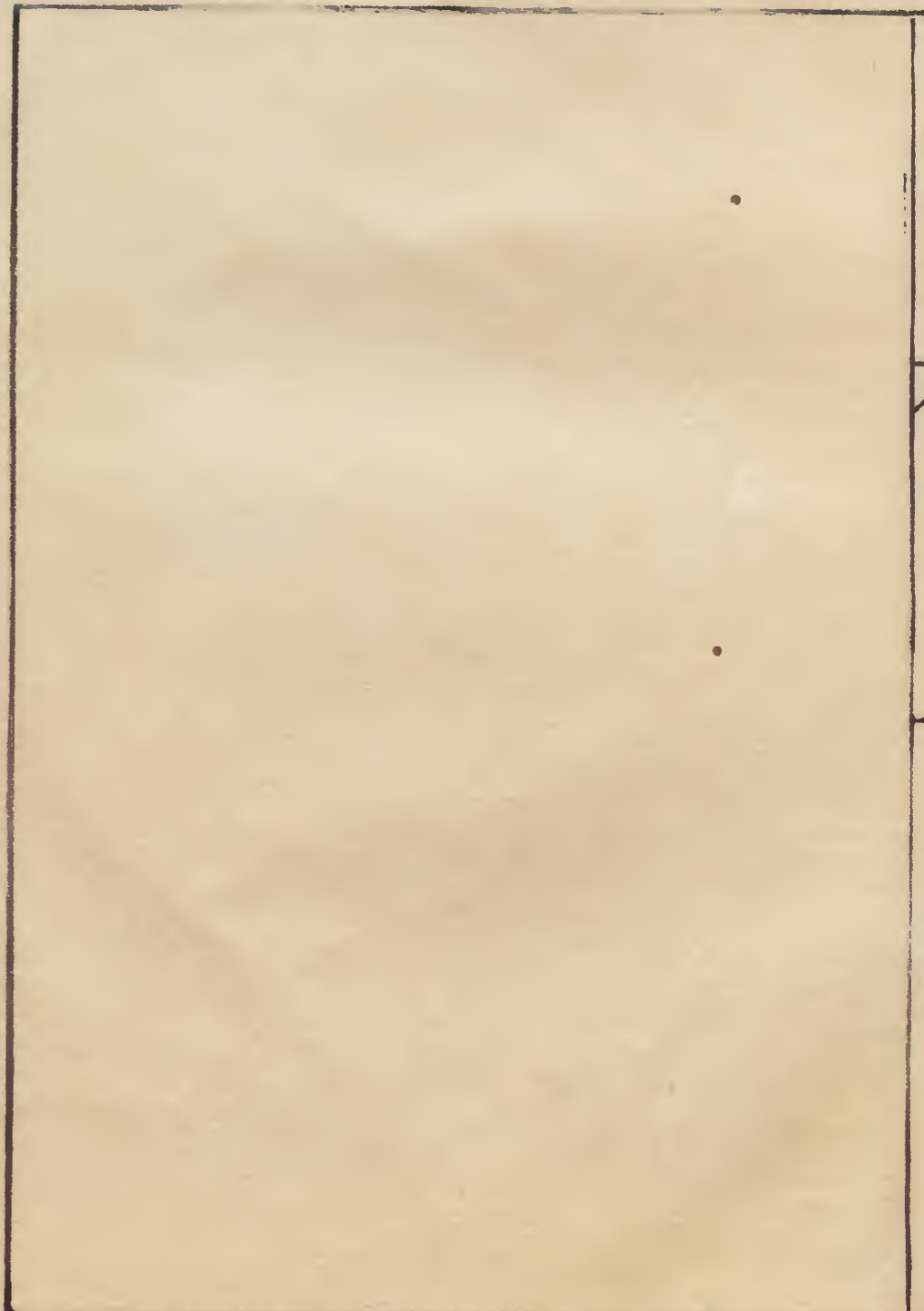
陰火

一

陰火

庶勿類纂
卷三

月... 卷三



陰火

古今注曰宣帝地郎元年上郡沙中夜中有火如粟

出不熟

太平御覽

穆帝升平三年二月凉州城東池中有火

宋馬端臨文獻通考

四年四月姑臧澤水中又有火此火沴水之妖也明

年張天錫殺中護軍張邕邕執政之人也

同上

光熙元年五月范陽國地燃可以爨此火沴土也是

時禮樂征伐自諸候出

同上

詔州岑水塲往歲銅發掘地二十餘丈即見銅今銅

燕勿類纂

卷三

火屬

陰火

二

益少掘地益深至七八十丈役夫云地中變怪至多有冷煙氣中久即死役夫掘地而入必以長竹筒端置火先試之如火焰青即是冷煙氣也急避之勿前乃免有地火自地中出一出數百丈能燎人役夫巫以面合地令火自背而過乃免有臭氣至腥惡人間所無者也忽有異香芬馥亦人間所無者也地中所出沙土運置之穴外為風所吹即火起燁燁然宋孔毅父

談苑○唐宋叢書

九國志吳楊渭十二年冬十月濬東塘之楊林江水

出火可以燃物

宋孔侯白孔六帖

機謹按潜確居類書楊渭作陽渭

老槐當夏間忽起火自燒陰極生陽也

明范貞一典籍便覽

易澤中有火素問云澤中有陽燄注陽燄如火煙騰起水面者是也蓋澤有陽焰乃山氣通澤山有陰霧乃澤氣通山文選海賦陰火潛然唐顧况使新羅詩陰火暝潛燒是也東坡遊金山寺詩云是時江月初生魄二更月落天深黑江心似有炬火明飛燄照山栖鳥驚悵然歸臥心莫識非鬼非仙竟何物注引物

燕勿類纂卷三

火屬

陰火

三

類相感志山林藪澤晦明之夜則野火生焉散布如
人秉燭其色青異乎人火劉須谿批云龍也非是坡
公西湖詩又有湖光非鬼亦非仙之句與此可互證
明楊慎丹
鉛總錄
夫水者萬變萬化所爲託始也以故其變靡常睹之
者往往駭其難窮比如井以上水也而王逸少十七
帖有火井此以問周益州者蓋指蜀臨邛之井今嘉
定捷爲有井正德中火纔出楊用修所目見謂其泉
盡油蕪之然人取以爲燈燭素問云澤中有陽燄如

火煙騰之而起于水面今從棧道入蜀有天橋橋爲
石生成亘十餘里兩邊下臨皆無底之壑橋前皆巨
石壁壁有風洞風出烈甚人與馬行少不戒則吹仆
又越之雁蕩山亦有風洞二一在大龍湫絕壁無能
試而其一則在照膽潭上之路側石崖中洞大如斗
而風則自洞之口出附口處艸皆外偃牧羊小兒皆
言以手向洞夏可取涼冬可取溫友人黃觀察仕貞
與予言曾冬經洞下自試之近手處若向火凡此無
足異良以山澤皆積氣而成之積爲溫積極則

為火若風與澤中之火則陰積之極而陽生也蘇子瞻遊金山二鼓時見江心有炬火此澤中陽燄也而或以為鬼物失之明詹景鳳詹氏小辨

杜詩曰陰火煮玉泉玉泉溫泉也凡水有流黃其泉則温故云陰火明璠崑玉古今類書纂要

嶺表錄異海中取魚蜃置陰處有光初見以為恠推

其義蓋醜水所生凡海中水遇陰晦波如燃火滿海

以物擊之迸散如星有月即不復見木玄虛賦陰火

潛燃豈謂是乎明彭大翼山堂肆考

嘉靖七年正月甲午夜海上忽見燈火千數若人持

以行者居民大驚為海寇至踰時滅成化十三年嘗

一見之徐咸雜記曰是夕昏黃時人忽言海上有火

予亟登城望之見海中果有火隱隱數十點如星漸移而東自教場口移上海塘如燈籠數十

兩兩成對往東北行直抵獨山而城似有神主之者此理殆不可曉

○海鹽縣圖經

夜亦常有火光飛出海數丈許分為碎小火忽又合

併作一此則玄虛賦中陰火潛燃者是也又近年正

月中忽見海中有火如燈者二後有眾燈百十隨行人盡立高處望之以為此海舶所懸燈竟無有廼知

是鯨魚將子出遊兩裴氏記云鯨魚目即明月珠故其光如此今人家饌海物削棄鱗殼在地夜星星作白光斯可推矣同上

水中夜間有火光訛傳為鬼火大都鹹水夜動有光海水為風雨所擊光如火東海有浮玉山山下有穴穴中大水蕩瀟火不滅蓋陰極生陽凡此皆陰火也

明徐來鳳玉梅館漫錄

夜亦嘗有大光飛出海數丈許分為碎火忽又合併此則水賦陰火潛燃者是也德清縣志

元祐七年南海鍾浮有火光澳人扣之沉而復起太平

縣志

國朝洪武丁卯春湯信公持節發枕紹寧台溫五郡之民城沿海諸鎮時會稽王家堰夜天雨水暴至死者十四五水上有火萬炬咸以為鬼火有習于海事者則曰鹹水夜動則有光蓋海水為風雨所擊故其光如火耳因記王子年拾遺記云東海之上有浮玉山下有穴穴中有大水蕩瀟火不滅為陰火正此類也日格類抄○明沉節甫紀錄彙編

王子年拾遺記西海之西有浮玉山山下有穴穴中有火其色如水波濤灌蕩而光不滅名曰陰火木玄虛海賦所云陰火潜然郭子玄江賦所云景炎霞火者也陰火雨中然顧况詩颶風晴汨起陰火暝潜燒戴叔倫詩古戍陰傳火寒無曉帶烟杜子美詩陰房鬼火青此皆寒燄之類也又管寧浮海附陰火之光潜然文選作沉燃註當堯世其光爛起化為赤雲彩丹輝炳映百川恬微游海者銘曰沉燃以應火德之運也○明張鼎思琅邪代醉編

機謹按漢魏叢書潜確類書穴中有火其色如水

作穴中有水其色如火當為是也

青山在陸鰲所丹灶山自鉄灶坑南行迢遞三十余里平沙漠漠三面皆海惟正北可陸行明初建新城其上如巨鰲載岳亦名鰲山山腰人家鱗次相疊雖雨夜海中常見燈火最為奇觀漳浦縣志正德壬申十一月冬至人望見竟夕海上有火連延如列萬炬西抵北蔡且聞金革聲望者以為寇至雲卷出走是歲日下復有黑日或三或四隱見不常上海

縣志

海中取魚，置陰處有光，陰火潛然，豈謂是乎。淵鑑類函

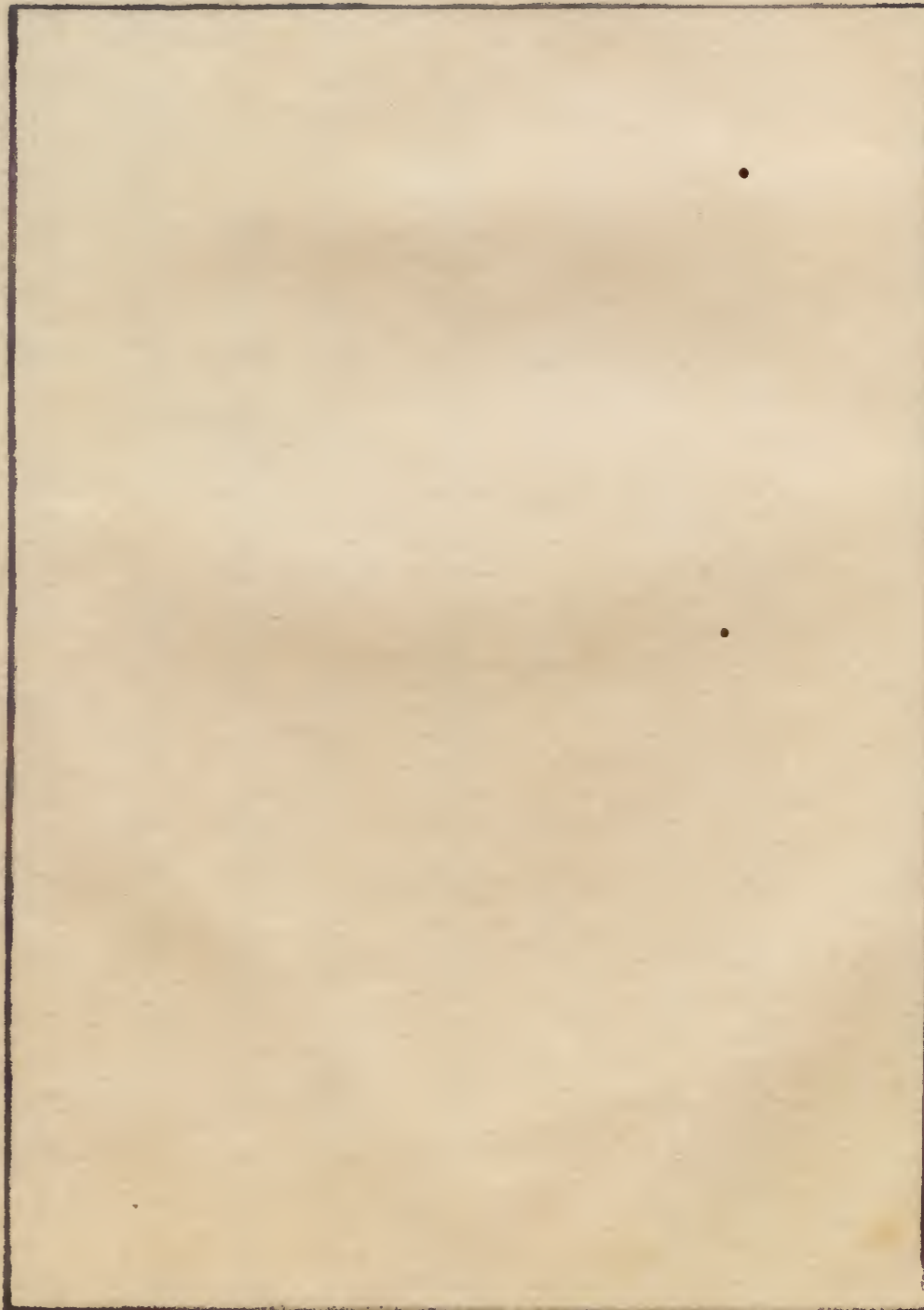
西域風土記云：尼波羅國，周四千里，在雪山中都城。東南有小水池，人投火于中，水即焰起，更投餘物，亦變為火。西洱海志：冬月海風水面起火，高數丈，則地中亦生火，水中亦生火，又非陰火潛燃之謂也。清來元成

博學彙書

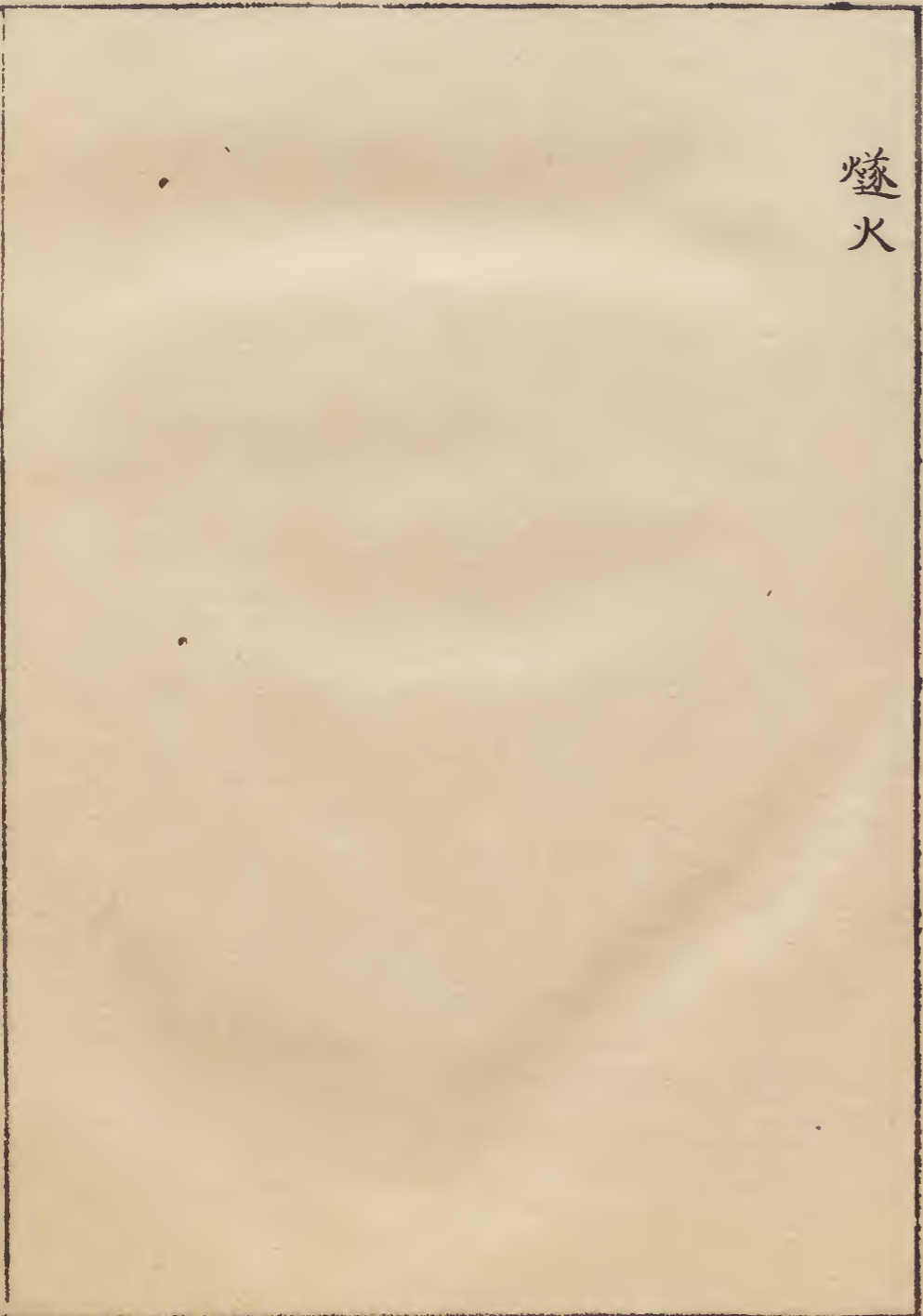
淳熙元年五月，范陽地燃，可以爨。同上

符堅時，關中土燃，無火而煙氣大起，方數十里，月餘不滅。同上

徐兢記：自四明之高麗，黑洋夜，火焰熠李。元陽記：西洱冬夜起風水，而火高數丈，洱水鹹，自分水崖下河魚不入，與海同故也。曾有人曰：呂宋客言，船上夜以淡水茶潑海，則見火起。小西洋一處海，火夜盛，持器汲起，滿器皆火光，滴入掌中，光亦瑩，狀可玩。清皖桐方氏物識



燧火



火屬

燧火

一

燕物類纂卷三

燧火

尸子曰燧人上觀星辰下察五木以為火唐歐陽詢
 禮含文嘉曰燧人始鑽木取火炮生為熟令人無腹
 疾緣天之意故為燧人也太平御覽
機謹按藝文類聚無取火以下之文又一本熟作
 熱共非也

周禮四時變國火謂春取榆柳之火夏取棗杏之火
 季夏取桑柘之火秋取柞楸之火冬取槐檀之火而
 唐時惟清明取榆柳火以賜近臣戚里本朝因之惟

燕物類纂卷三

火屬

燧火

二

賜輔臣戚里帥臣節察三司使知開封府樞密直學
士中使皆得厚贈非賜例也宋宋敏求春明
退朝錄○說郭

機謹按唐宋叢書中文同

論語曰鑽燧改火春榆夏棗秋柞冬槐則是四時皆
改其火自秦漢已降漸至簡易唯以春是一歲之首
止一鑽燧而適當改火之時是為寒食節之後既曰
就新即去其舊今人持新火曰勿與舊火相見即其
事也又禮郊特牲云季春出火為禁火此則禁火之
義昭然可徵俗傳禁火之因皆以介推為據是不知

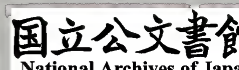
古故以鑽燧證之

宋史繩祖學齋
咕嗶○說郭

不獨燧人氏上觀星辰下察五木以為火而竹亦可
以取火石亦可以取火又以堅木鑽石亦可以生火
古人以陽燧取火于日方諸取水于月淮南子曰陽
燧見日則而為火陽燧金也取金猛無緣者日高
三四丈持以向日燥艾承之有頃即焦吹之得火今
亦不必用猛金也水精大珠向日對照以草紙承
其下一點透明紙焦煙起即得火矣則是方諸取水
亦可以取火也一統志名曰朝霞大火珠在占城國

出大如雞卵狀類水晶當午置日中以艾藉之火出是也。可見陰陽一理。日月一氣。水火一原。明田藝蘅留青日札問古人鑽燧改火。奚取曰改火藏冰。皆聖人所以燮理陰陽之一端也。昔王劭有言。周官四時變火以救時疾。在東晉時有人以洛陽火度江者。世世事之相續不滅。火色變青。昔師曠食飯云。是勞薪所爨。晉平公使視之。果然。車輻今溫酒及炙肉。用石炭木炭火。竹火草火麻荻火。氣味不同。以此推之。新火舊火。理應有異也。明劉仕義新知錄

語曰。鑽燧取火。化書云。陽燧召火。方珠召水。燧日中取火鏡也。入夜則當以石。今崑山石也。或竹木相戛如鋸木然亦可矣。必先焚紙在于中。候之如法。燭及燈皆所當備。若能拾乾薪掃落葉以儲之。尤見有微桑未雨之意。明陳眉公山家清事。燕間秘錄余觀宋敏求春明退朝錄。周禮四時變國火。而唐時惟清明取榆柳火。以賜近臣。本朝因之。觀此則唐改火亦止。清明自夏以後已不復行。非盡廢於元時也。鷄羽入灰亦不起于唐。高鞅棄灰之禁。自秦已然矣。



明張鼎志瑯
邪代醉篇

鑽燧改火四時而五物焉朱子謂夏火太盛故再取此意料之言耳先王取火法五行也春行為木榆柳色青以象木也木生火夏行為火棗杏色赤以象火也火生土季夏行為土桑柘色黃以象土也土生金秋行為金槐檀色白以象金也金生水冬行為水柞櫨色玄象水也四時平分而夏乃有二焉何也土位在中宮而寄王於四時季夏者土之中位故月令於仲夏之後列中央土素問謂之長夏是其說也統之

則為四時分之則為五行五行各七十二日土分王於四時之末各分十八日合之亦七十二日總五行之七十二日合三百六十而成一歲也慎十四五時先祖留耕公教說如此且云見宋儒某書今不能記其為何書何人也

明陽慎丹
鉛總錄

宋子間居見家人夏季改火不用棗柘取赤撻二尺中折之一剜成小空空側開以小隙一副圓大與空齊稍銳其兩端上端截竹三寸冒之下端真空內以細絢纏其腰別藉卉毛於隙下左手執竹右手引絢

急旋轉之二，櫛相軋，摩空木成塵，烟輒起，塵自隙流
毛上，候其烟翁，勃以虛掌覆空，鬱之則火，終終生矣。
宋子嘆曰：火在木中，不鑽則火不見，萬善具於人性，
不學則善不明，人何可不學哉。鑽燧說○明
宋學士文集
空中取火法○爾雅艾冰臺，郭注邢疏末嘗言取火
之事，陸農師乃引博物志云：削冰令圓，舉而向日，以
艾承其影，則得火，故名冰臺。散座師揚用賓曰：凹者
光交在前，凸者光交在後，狀則琉璃右火齊之名，亦
以其光取火也。清皖桐方氏浮山
此藏軒物理小識

方諸明水，陽燧明火，皆鑑取之也。○呂覽淮南嘗言
之，皆以陽燧為陽起石，方諸為大蚌，或為水晶，按司
烜氏以夫燧取明火于日，鑑取明水于月。考工記曰：
銅錫相半，謂之鑑。燧之劑是火為燧，水為鑑也。高堂
隆曰：陽燧一名陽符，取火于日；陰燧一名陰符，取水
于月。竝以銅作之，謂之水火之鏡。于寶搜神記云：金
錫之性一也。五月丙午日午時鑄為陽燧，十一月壬
子日子時鑄為陰燧。銅錫為水火之精，陰陽相徵，蓋
其微哉。緯略乃以司烜之鑿取明水于月為方諸，大

燕勿類集 卷三 火屬 燧火 六

廣雅釋詁
三
給乃一端也。陽燧面窪出火，倒景之理，詳見質測矣。
明方以
智通雅。

烽

俗名脫虎虛，又名那鹵十。

烽

漢書註文穎曰邊方備寇立高土槽槽上設桔槔槔
槔頭兜零薪草置其中常低之有寇即火然舉之以
相告曰烽多積薪寇至即然之曰燧顏師古曰晝則
燔燧夜則舉烽

機謹按彙苑詳註引匈奴傳註兜作夔

隋本紀曰隋法賊少舉二烽多舉三烽大逼舉四烽
元史伯顏克宋拜表曰藩屏一空於江表烽煙直接
於錢唐

甘氏天文占曰權舉烽表遠近沉浮權四星在軒轅
尾西邊地警備烽候相望虜至則舉烽火十丈如今
井桔槔火鍾其頭若警備急然火其頭放之權重本
低則末仰見烽火

元女戰經曰諸見舉烽火煙光傳言虜且欲起欲知
審來否以言者時所加之得陽者不來得陰者為來
法

墨子曰烽火已舉言寇所從來多少

蔡邕徒朔方上書曰既到徙所乘塞守烽職在望候

憂怖焦灼無心復能操筆成章闕庭

庾闡揚都賦註曰燧火以炬置孤山頭皆緣江相望
唐六典曰凡烽候所致大率相去二里其放烽有
一炬二炬三炬四炬者隨賊多少為差開元二十五
年勅以邊隅無事內地置烽量停近畿烽二百六十
所又鎮戍每日初夜放煙一炬謂之平安火
酉陽雜俎曰邊亭堠烽用狼矢以其煙直上風吹不
斜也

續文獻通考宋許應龍奏曰邇者烽燧告警敵情叵

測

史記曰褒姒不好笑幽王欲其笑為烽燧火鼓似有
寇至舉燧火諸候悉至至而無寇褒姒乃大笑
漢書曰軍臣單于立四歲匈奴復絕和親大入上郡
雲中烽火通於日泉
東觀漢記曰廉范為雲中太守始到烽火日通故事
虜出度五千人乃移書旁郡求助吏白今虜兵度出
五千請移警檄范不聽遂選精兵自將出至近縣令
先弱城守而追之

又曰馬成善治障塞自西河至渭橋河上至安邑太
原至井陘中山至鄴皆築堡壁起烽燧十里一候
又曰郭伋為并州伋知盧芳夙賊難卒以力制常嚴
烽候明購賞
述征記曰戲水注渭東有周幽王壘昔幽王至舉烽
以悅褒姒犬戎遂伐周諸候玩而弗至戰敗死於斯
地
王世充營黑石圍李密於月城密直馳黑石連舉
六烽乃解圍

續綱目宋韓世忠圍金淮楊金約受圍一日則舉一烽至六烽具舉元木與劉猷皆引兵至世忠遂引去

淵鑑類函

幽王與諸候約有急則舉烽既而諸候兵至無寇褒姒乃大笑後犬戎來代幽王舉烽諸候以為偽皆不至遂滅周斬褒姒宋孔候白

唐六典職方凡烽候所置大率相去三十里注若相山崗隔絕須逐便安置得相望見不必要限三十里其逼邊境者築城以置之同上注每烽置師一人副

一人其放煙有一炬二炬三炬四炬者同上注其放

煙有一炬二炬三炬四炬者若多少而為差焉同上

機謹按彙苑詳註引六典置之之下無同上注三

字又無其放煙以下至上注十六字

舊關內京畿河東河北皆置烽開元二十五年勅以邊隅無事寰宇又安內地置烽誠為非要量傳近甸烽二百六十所烽師等一千三百八十八人唐志○明鄒善

長彙苑詳註

漢郊祀志上宿郊見通權火註云權火逢火也其法

類稱故謂之權火欲令光明遠照通于祀所也

明彭大翼

山堂肆考

說文燧表候也邊有警則舉火漢書註文穎曰邊方備寇大高土槽槽上設桔槔槔頭兜零薪艸置其中常低之有寇即火然舉之以相告曰烽多積薪寇至即然之以望其煙曰燧顏師古曰晝則燔燧夜則舉烽又唐六典凡烽候所置大率相去二三百里其放烽有一炬二炬三炬四炬者隨賊多少為差開元二十五年勅以邊隅無事內地置烽量停近畿烽二百

六十所又鎮戍每月初夜放煙一炬謂之平安火

清廖

文英正字通

庶物類纂火屬卷之四目次

桑柴火

櫟柴火

茅柴火

蘆火竹火

茄柴火

樺柴火

麥穗火

稻穗火

松柴火

桑柴火

俗名 孤^ツ划^ッ那^ノ虚^ヒ

無類集 卷四

火屬

桑柴火

一

桑柴火

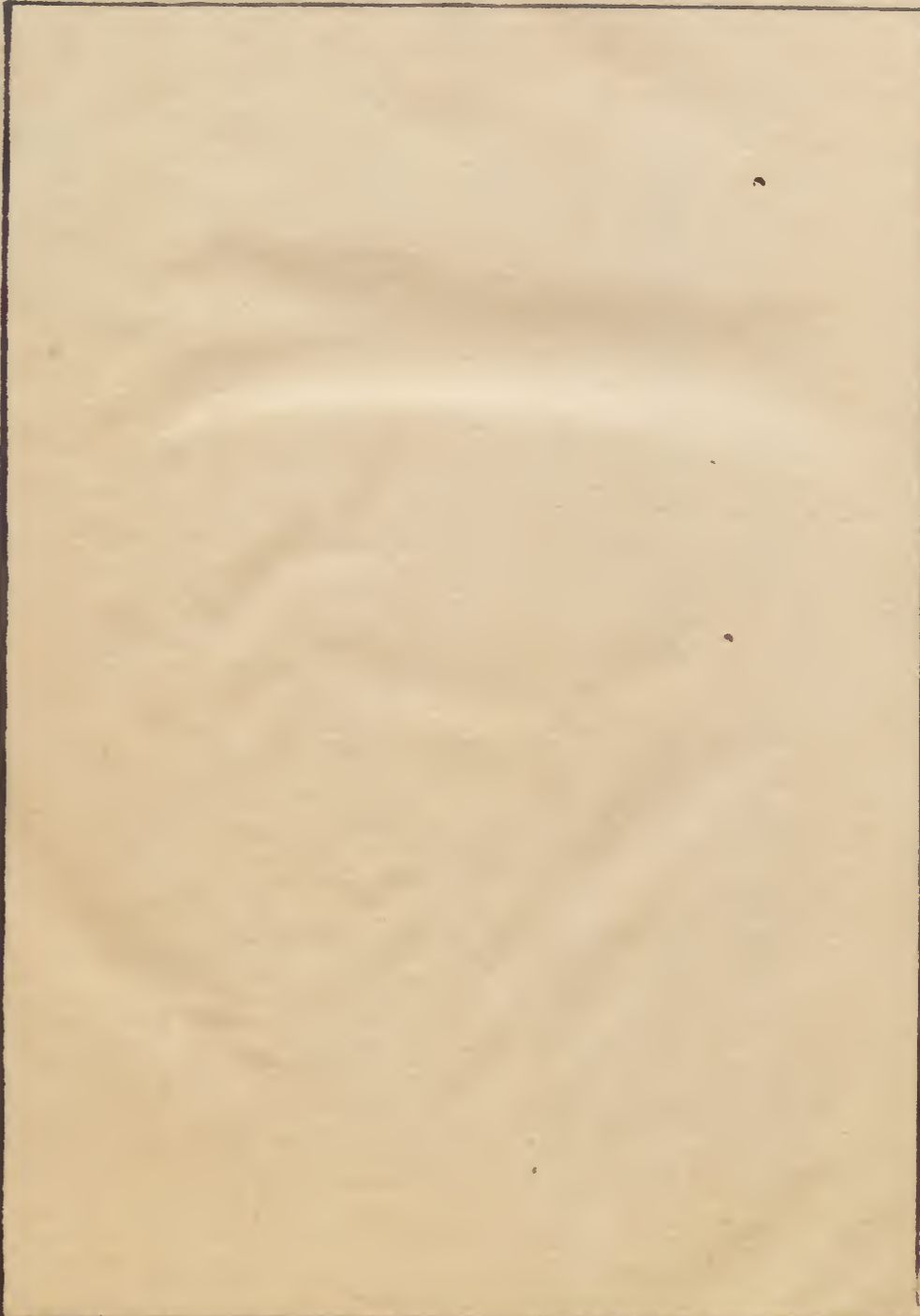
桑柴火煮物食之主益人又煮老雞及猪羊等因俱能令極爛能解一切毒又治癰疽發背不起癰肉不腐陰瘡癩瘰注腫瘡然火吹滅日灸二次未潰拔毒止痛已潰補接陽氣去腐生肌凡一切補藥諸膏宜灸煎之但不可點艾傷肌李時珍曰桑木能利關節養津液得火則拔引毒氣而祛逐風寒所以能去腐生新抱朴子云一切仙藥不得桑煎不服桑乃箕星之精能助藥力除風寒諸痛久服終身不患風疾

故也陳藏器曰桑柴火炙蛇則足見一統志云昔有
人于浙江永康縣金豚山遇一大龜束之婦龜作人
言曰遊不良時為君所獲人甚怪之載上吳王王命
烹之焚薪數百車語猶如故諸葛恪命燃老桑頃成
糜爛明李東璧
食物本草
機謹按柴當作此火二字

標柴火

倍名孤奴結那虛

本草綱目卷之四



標柴火

標柴火煮猪肉食之不發風煮雞鵝鴨魚腥等物易

爛且良明李東璧
食物本草

無功類纂卷四

火屬 標柴火 二

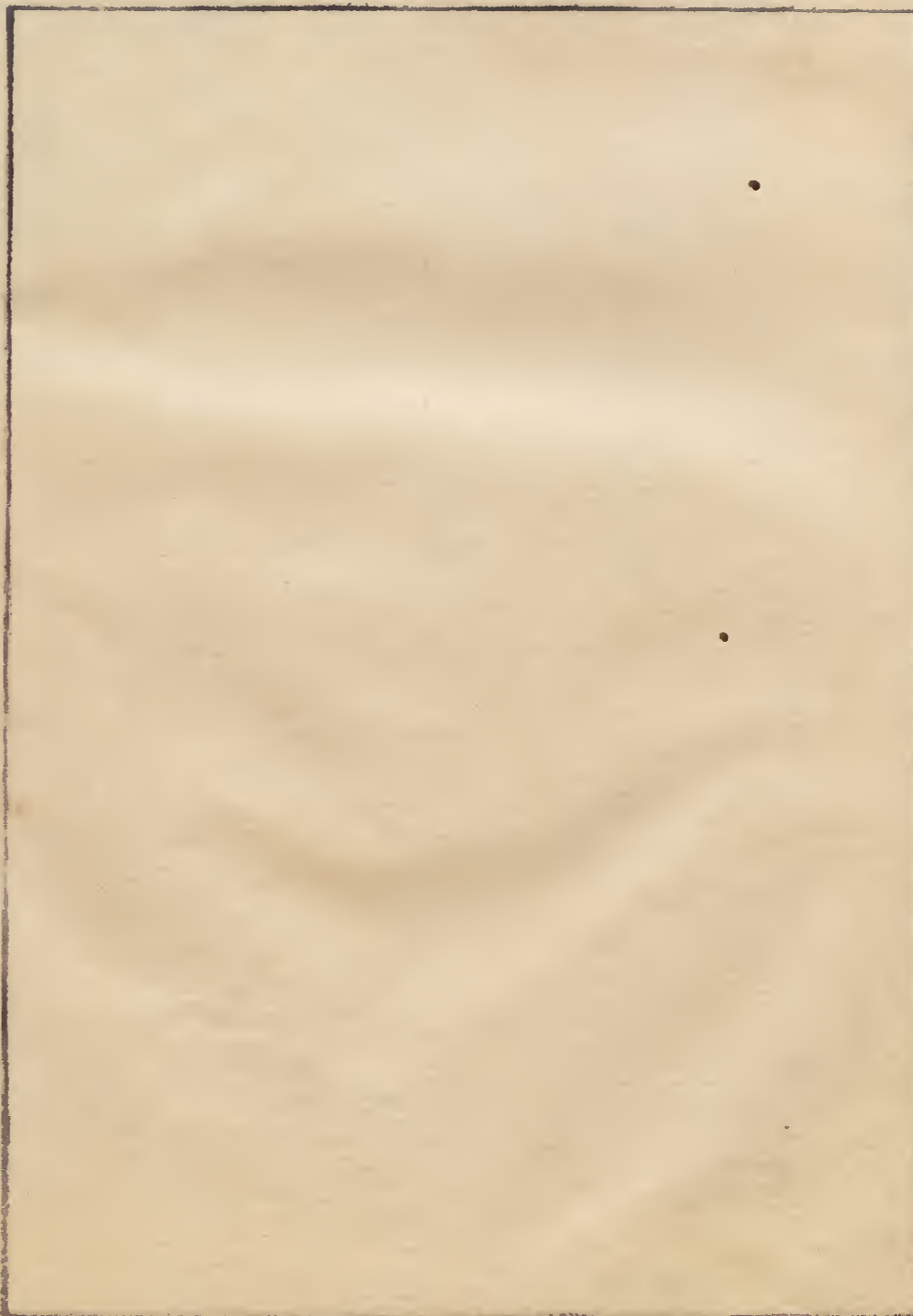
茅柴火

倍名カ 蔓ワ 涯ノ 那ヒ 虚

火屬

茅柴火

一



茅柴火

茅柴火，炊煮飲食，主明目，解毒，其鍋底墨，即百草霜。
主吐血，一切陽火上外之症。
明李東壁
食物本草

火屬

茅柴火

二

本草綱目卷之四

蘆竹火

倍名ヨ香シ十ノ那ノ虛ヒ搭タ客ケ那ノ虛ヒ

本草綱目卷四

火屬 蘆竹火 一

本草綱目卷之四

蘆火竹火

瘡藥中用硫黃氣者以竹葉燒烟薰之則不臭

宋種
軟物

類相
感志

蘆火竹火宜煎一切滋補藥凡服湯藥雖品物專精
終治如法而煎藥者鹵莽造次水火不良火候失度
則藥亦無功觀夫茶味之美惡飯味之甘饒皆係于
水火烹飪之得失即可推矣是以煎藥須用小心老
成人以深罐密封薪水治火先武後文如法服之未
有不效者火用陳蘆枯竹取其不强不損藥力也桑

蘇物類纂卷四

火屬

蘆火竹火

二

柴火取其能取藥力，燂炭取其力慢，櫟炭取其力緊，溫養用糠及馬屎牛屎者，取其暖而能使藥力白，編也。明李東璧食物本草

荆楚記云：正月未日，以蘆苴火照井中，則百鬼皆

走。明陳士元江漢叢談

正月未日夜，蘆苴火照井中，則百鬼走。零陵縣志

凡服藥藥味固須選擇良材，而水火亦宜審用。觀夫茶味之美，惡飯味之甘，餲皆係水火烹飪之功，即可類推矣。是以煎熬須用老誠之人，深鑿新水，用先武

後文之火，陳蘆枯竹之薪，如法煎煉服之，自有奇効。

桑柴火能助藥力，燂炭火取其力緩，櫟木炭取其力

緊，糠火馬糞牛屎煨養，取其煖而慢也。清何培元本草綱目類纂

必讀

破石以鋼鑷刮之，則火星出，紙煤承之，即燃。取火于

竹，以乾竹破之，布紙灰而竹，瓦覆上，竹穿一孔，更以

竹刀往來切其孔，上三四回，烟起矣。十餘回，火落孔

中，紙灰已紅，石火烈，竹火易取，常用無毒。清皖桐方氏物理小

識

草木部

茄柴火

倍名ナ拿ス思ヒ虚キ結キ那ノ虚ヒ

蘇物類纂 卷四

火屬 茄柴火

一

茄柴火

茄柴灰可淹海蜃

宋蘇軾物類相感志

酒中置茄子柴灰則酒到夜成水

同上

蘇物類纂卷四

樺柴火

倍名カ法ハ煞ナ孤カ拉ラ那ノ虚ヒ

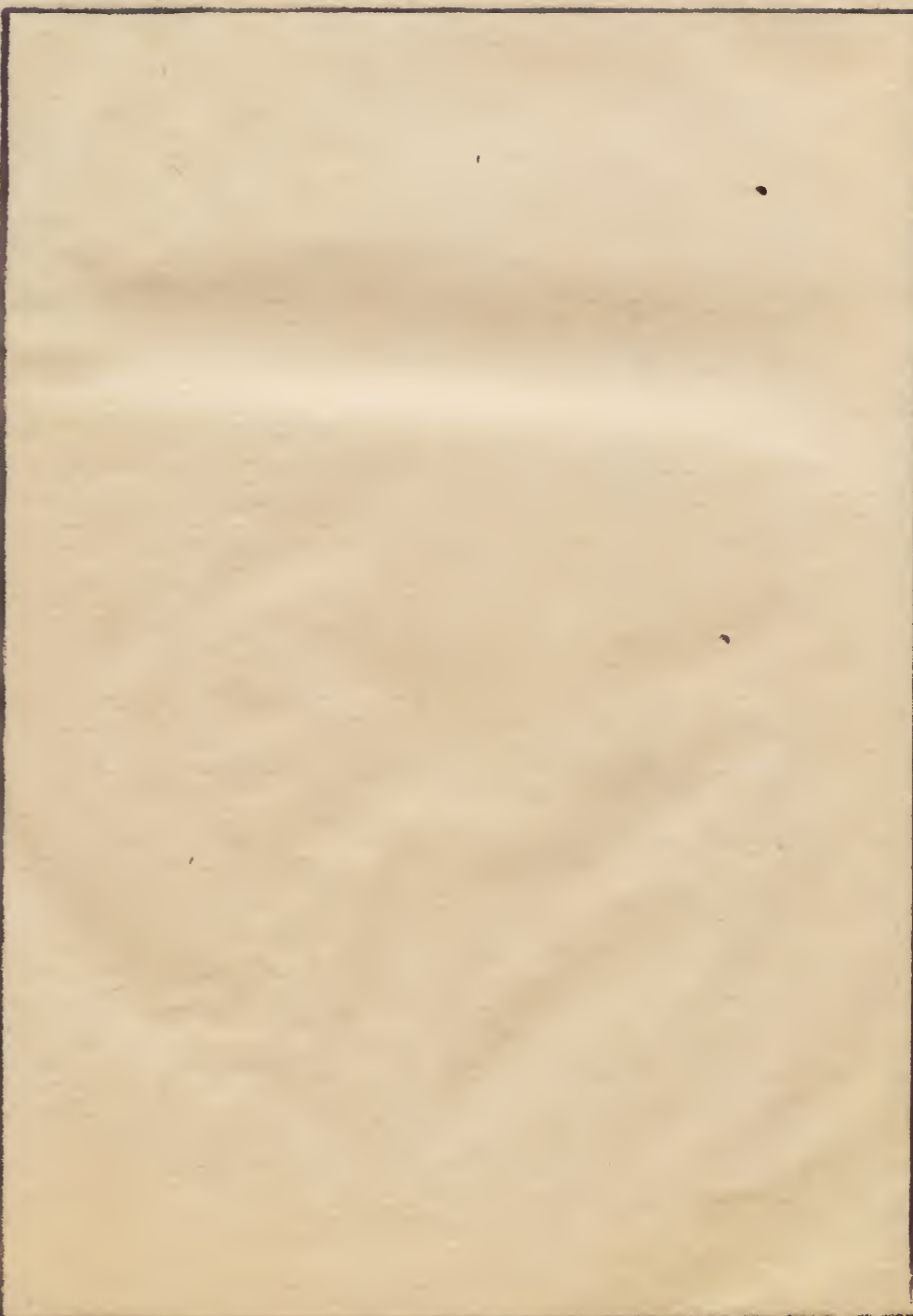
蘇物類纂卷四

火屬

樺柴火

一

后生類纂卷四



撻柴火

撻皮燒烟熏紙作故色勝如黑泥

宋蘇軾物類相感志

燕物類纂卷四

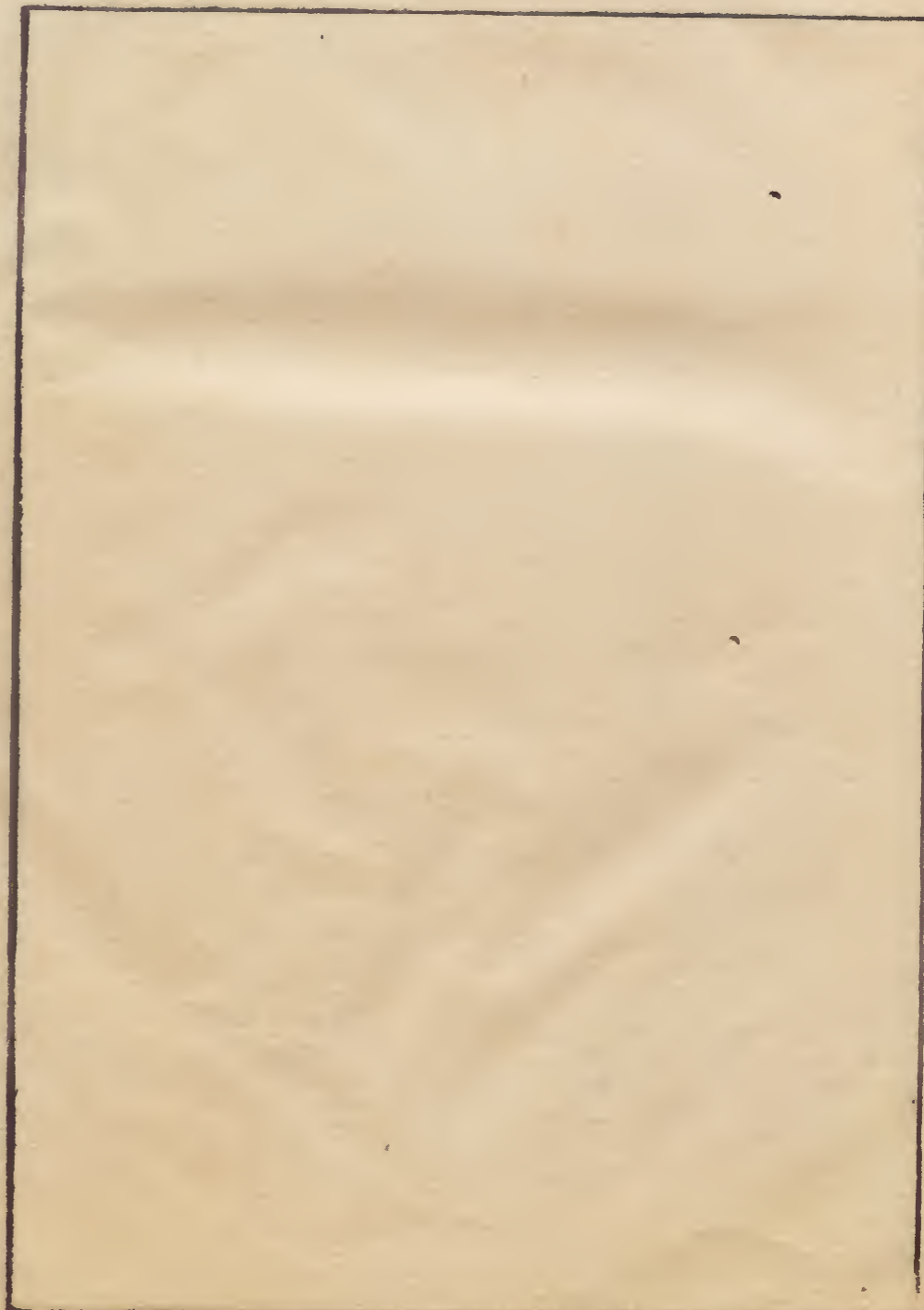
火屬 撻柴火

麥穗火

倍名母結那霍那虛

火屬

麥穗火



麥穗火

麥穗火煮飲，食主消渴咽乾，利小便。
明李東壁
食物本草

火屬

麥穗火

庶物類纂卷四

稻穗火

倍名噎イ業子那ノ霍ホ那ノ虚ヒ

庶物類纂卷四

火屬

稻穗火

一

本草綱目卷之四

稻穗火

稻穗火烹煮飲食安人神魂利五臟六腑穢柴不宜
作食道家所忌
明李東璧
食物本草

庶勿須集卷四

火屬

稻穗火

二

庶物類集卷四



松柴火

倍名マ罵紫ツ那ノ虚ヒ

庶物類集卷四

火屬

松柴火

一

松柴火

伏中收松柴斫碎以黃泥水中浸皮脫晒乾冬月燒之無烟竹青亦可物類相感志

松柴火煮飯益人壯筋骨煎茶不佳明李東壁食物本草

吳俗除夕各家燒松盆取家計鬆范至能燒

松盆行去春前五日初更後排門燃火如晴晝當時亦有不用徐夜者或曰若正月六日立春即春前五

日矣明徐明夫事物原始

麻生類集

