

庶物類纂

石屬
自三至四

容

太政官文庫			
和書門	特別	一	二
		三	六
		二	號
函架	冊	四	六
冊	冊	五	冊

內閣文庫	
番號	和 32362
冊數	465 (131)
函號	4.54 1

百内

共廿七

0 1 2 3 4 5 6 7 8 9 cm

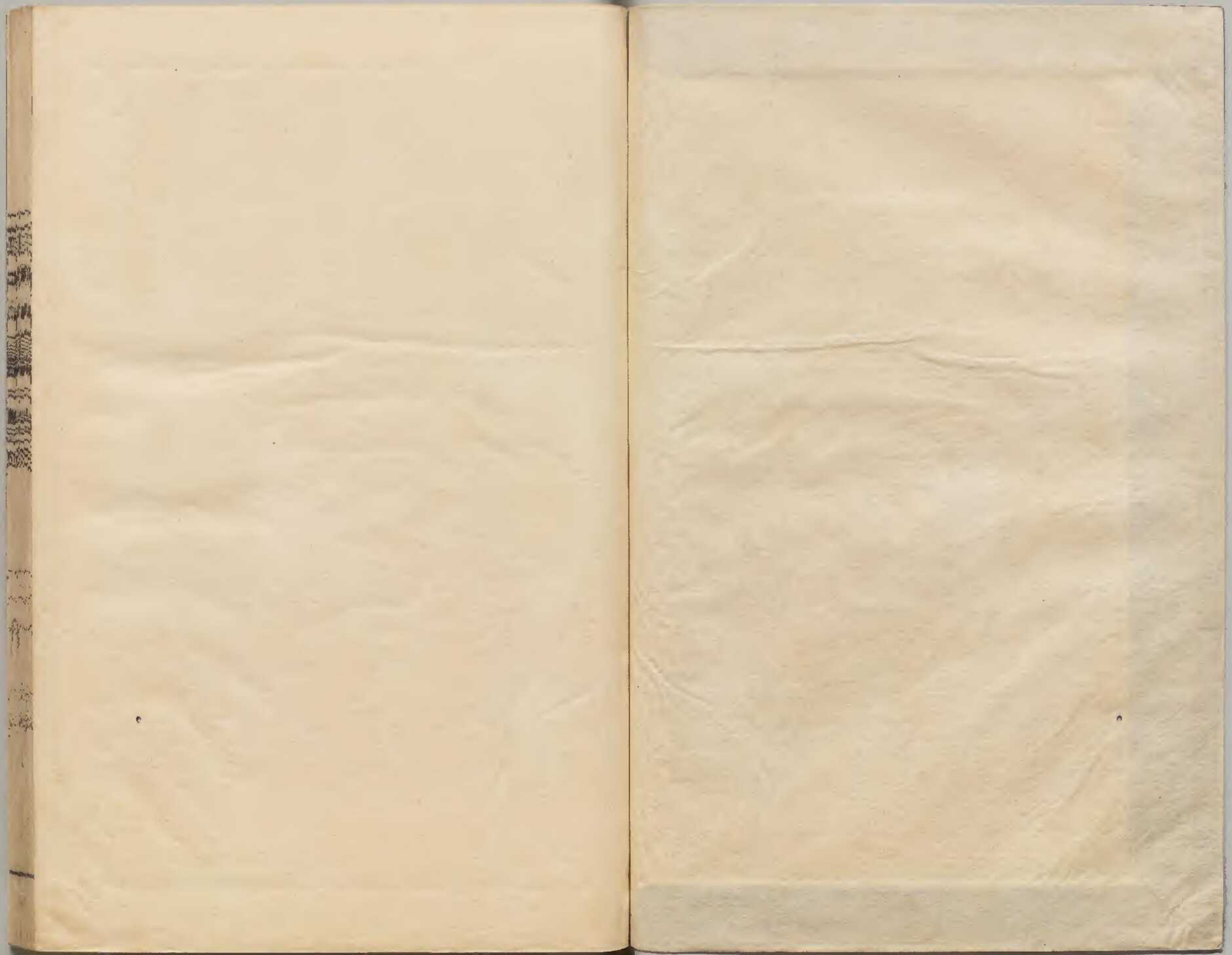
A 1 2 3 4 5 6 M 8 9 10 11 12 13 14 15 B 17 18 19

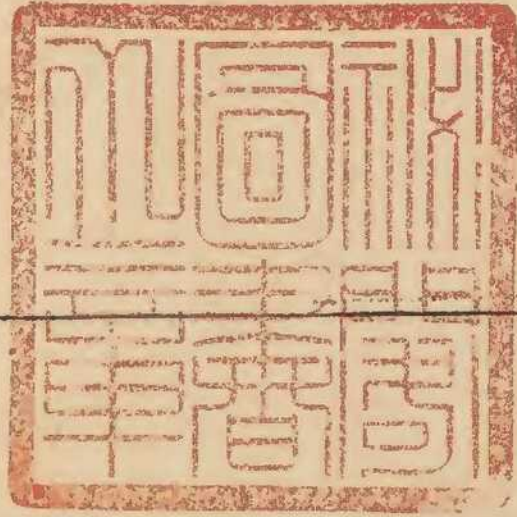
Kodak Gray Scale

G Y M

© Kodak, 2007 TM: Kodak







唐物類纂石屬卷之三目次
丹砂

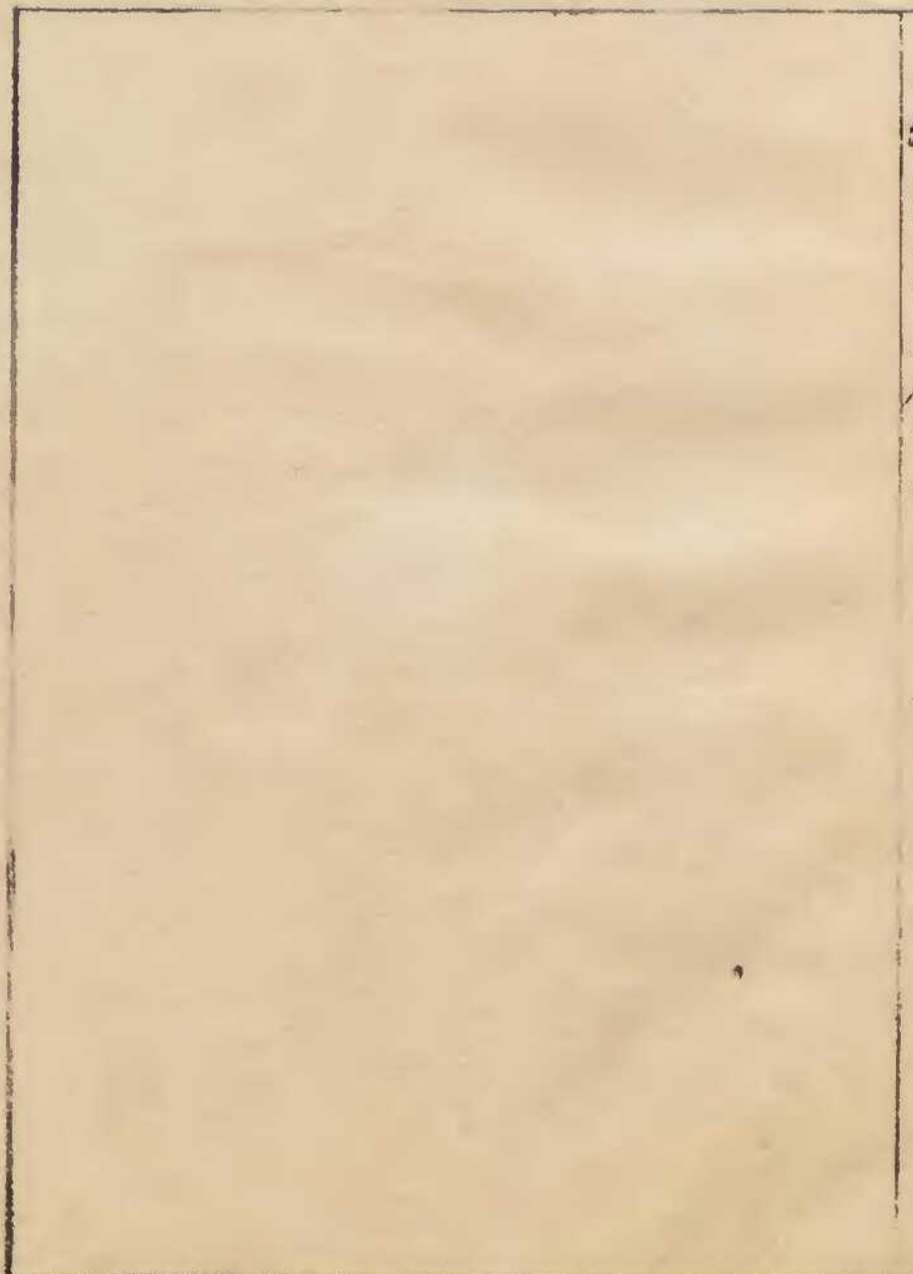
石渠寶笈

卷三

石屬目次

丹砂

一名朱砂
本草
細目
一名辰砂
同上



丹砂

八月一日是六神日以露水調朱砂蘸小指宜點灸

去百病漢應劭風俗通

臨汜縣有廖氏世老壽後移子孫輒殘折他人居其

改宅復累世壽乃知是宅所為不知其何故疑井水

赤乃掘井左右得古人埋丹砂數十斛丹汁入井是

以飲水而得壽唐歐陽詢藝文類聚

紅沫練丹砂為黃金碎以染筆書入石中削去逾明

名曰紅沫唐段成式酉陽雜俎

石屬

丹砂

二

穀膠可以團丹砂又曰為金石之漆唐李石續博物志

開元末含元殿火去基下出丹石上有隱語不可知

云天漢二年赤光生栗木下有子傷心遇酷此亦不

能辨也唐柳宗元龍城錄

或問黃冶變化余曰未之學也焉却無有然天地萬

物皆可以至理索之夫光明砂者天地自然之寶在

石室之閒生雪床之上如初生芙蓉紅苞未折細者

環拱大者處中有辰居之象有君臣之位光明外徹

採之者尋石脉而求此造化之所鑄也倘至人道奧

者用天地之精合陰陽之粹濟以神術或能成之若

以藥石鎔鑄術則踈矣昔人問揚子鑄金而得鑄人

以孔聖鎔冶顏子至於殆庶幾亦猶造化之鑄丹砂

矣方士固不足恃劉向葛洪皆下學上達極天地之

際謂之可就必有精理劉向鑄作不成得非天意密

此神機不欲世人皆知之矣唐李德裕窮愁志

易參同契曰丹砂木精得金乃升

書曰荆及衡陽惟荊州桃幹枯栢礪砥磬丹礪細於磨

石也磬石中矢鉄丹之類

石屬丹砂 三

存經援神記曰德至山陵則陵出黑丹朱均注丹應五典備五色也

梁書曰陶弘景既得神符秘訣以為神丹可成之而苦無藥物乃給黃金朱砂曾青雄黃等後各飛丹色如霜雪服之體輕及帝服飛丹有驗益敬重其事春秋運斗樞曰搖光德陵出黑芝亦令人長生以金投中則名為金漿以玉投中則名為液服之皆長生又有取伏丹法云天下諸水有石丹者其水中皆有丹魚先復至十日夜丹魚必浮于岸側赤光上照赫

然如火網而取之雖多勿盡取之有也割取血以塗足下則可行水上長居水中

唐書曰道士劉道合者宛丘人高祖令合還丹丹成而上之咸亨中卒惟有空皮而背上開拈有似蟬蛻高宗聞之曰劉師為我合丹自服仙去其所去其所進者亦無異

典略曰白丹者山陵之精也

淮南子曰赤水而丹黃水而金清水宜龜

抱朴子曰有九光丹與九轉異法大都相似耳之法

藥物類彙編卷三

石屬

丹砂

四

作當先以諸藥合水火以轉五石五石者丹砂雄黃
礬石曾青磁石一也石轉五轉而各成五色五石合
為二十五色各一兩而異品盛之欲起死人未滿三
日取青丹一刀圭和以水浴炙人之身又以一刀圭
發其口內死人立生欲至行欲至行厨取黑丹和以
塗左手所求皆得此道可致天下萬物也欲隱形及
光知未然方來之事及延年不老服黃丹一刀圭即
便長生不復老坐見千里之外吉凶皆如在目前也
人生相命盛衰壽夭貴賤貧富皆知之夫其法具在

太清中卷

又曰五常雲丹方一卷其法五也用丹砂雄黃石流
黃石青礬石磁礬石戎塩太一禹餘糧亦同太一泥
及神室祭醮之三十六日成

又曰以金液為威起巨勝之法取金液及水銀合煮
之三十日出以黃土甌盛封以太一泥置之極火上
炊之卒時皆化為丹服如小豈便仙以此丹一刀圭
粉和水銀一斤即成銀又取此丹一斤置猛火上扇
之化為赤金而流名曰丹金以塗刀劍去萬里以此

石屬 丹砂 五

丹金為盤蛇食其中令長曰以成日月得神液如方諸之得水也飲之令人不死又曰九丹成為仙藥之上然合作之所用雜藥甚多若方清通者市之可得取若九域分攝則其物或不可得也

又曰葛稚川云其祖鴻臚少時曾為臨流令云此縣有廖氏家世壽考或出百歲或八九十歲徙後去子孫靈夭折他人入居其故宅者復累長壽由此乃覺是宅所為而不知其何故疑其井水殊赤乃試掘井左右得古人埋丹砂數十斤

山海經曰拒山英水出焉其中多丹粟說文曰丹越以赤石也曠善丹也

廣志曰丹者朱砂之朴也大者如米生山中出牂牁與古樓國

裴淵廣州記曰鄣平縣有朱砂塘水如絳

又曰鄣平縣有石膏山望之若霜雪蓋嶺東為銀石南是鐵石西則丹砂北乃銅石

武陵太守謝承表曰新宮成上丹砂五百斤上億萬歲之壽

符子曰顏子有疾三日不食問之曰吾師也食非丹
不食茹非芝不食故七百歲子何不吮瑤以延生咀
藥以養齡也太平御覽

辰州朱砂嘉者出蠻峒錦州界狹獠峒老鴉井其井
深廣十丈高亦如之欲取砂必聚薪于井俟滿火燎
之石壁迸裂入火者既化為煙氣矣其偶存在壁者
方得之乃青色頑石有砂處即有小龕龕中生白石
床如玉床上乃生丹砂小者如箭鏃大者如芙蓉光
如磬玉可鑑研之如猩血砂泪床大者重七八斤價

十萬小者五六萬晃州亦有赤色如箭鏃帶石者得
自土中非此之比也倦遊雜錄○宋江少真皇朝類苑

辰砂辰錦砂最良麻陽即古錦州舊隸辰郡砂自折
二至折十皆顆塊佳者為箭鏃結不實者為肺砂碎
則有越越末則有藥砂砂出萬山之崖為最犴狍以

火攻取宋朱輔溪蠻叢笑石之不碎而砂附著其上者名砂牀同上

丹砂本草以辰砂為上宜砂次之今宜山人云出砂
處與湖北犬牙山北為辰砂南為宜砂地脉不殊無

石屬 丹砂 七

甚分別宜砂老者白色有墻壁如鏡生白石牀上可
入煉勢敵辰砂本草圖經乃云宜砂出土石閔非白
石牀所生卽是未識宜砂也別有一種色紅質嫩者
名土坑砂乃是出土石閔者不甚耐火邕州亦有砂
大者數十百兩作塊黑闇少墻壁嚼之紫黛不堪入
藥彼人惟以燒取水銀圖經又云融州亦有砂今融
州元無砂邕融聲相近蓋誤云宋范成大桂
海虞衡志
水銀以邕州溪洞朱砂末之入鑪燒取極易成以百
兩爲一鈔鈔之制以猪胞爲骨外糊厚紙數重貯之

不漏同上

黃安代郡人也爲代郡卒云卑猥不獲處人閔執鞭
推荆讀書畫地以記數一夕地成池時人謂安舌耕
年可八十餘彊視若童子常服朱砂舉體皆赤冬不
著衣坐一龜廣長三尺時人問此龜有幾年矣曰昔
伏羲始造網罟得此龜以授吾其龜背已平矣此蟲
畏日月之光二千年則一出頭我生此蟲已五出頭
矣行則負龜而趨世人謂安萬歲矣出洞冥記○宋
李昉太平廣記
爾朱道士晚客於眉山故蜀人多記其事自言受記

石屬 丹砂

於師云汝後遇白石浮當飛仙去爾朱雖以此語人亦莫識所謂後去眉山乃客於涪州愛其所產丹砂雖瑣細而皆矢鏃狀瑩徹不雜土石遂止鍊丹數年竟於涪之白石仙去乃知師所言不謬者聞長老道其事甚多然不記其名字可恨也本州言丹砂出符陵谷陶隱居云符陵是涪州今無復採者吾聞熟於涪者云採藥者時復有之但時方貴辰錦砂故此不甚採爾讀本草偶記之

東坡先生志林

舟中有朱砂過洞庭多為風濤所苦相傳以為龍神

所寶也載人柩者亦然

宋范致明岳陽風土記

世傳丹砂煉為黃金碎以染筆入石不去名曰紅沫

予侍先人官歷陽嘗覽李翔作白字書霸王廟碑而

其法不傳亦紅沫之類歟

宋長臣珊瑚鉤詩話○說郛

李才元大臨元祐間知汝州時辰州貢丹砂道葉縣

遺其二篋乃化為二雉闔山谷間耕者獲之人疑其

盜縣械送州才元識其異訊得實始免耕者砂能變

化可謂異矣夫識其異其誰嗣之

宋周經清波雜誌

施黔州多白花蛇螫人必歿縣中板簿有退丁者非

蛇傷則虎殺之也。州連蠻獠三月艸長蛇盛則蛇防
 戍至九月艸衰蛇向蟄則又防秋矣。居民造毒藥取
 蛇倒懸之以刀刺其鼻下以器盛其血第一滴下用
 以毒入立死故也。取第二第三四者每血一滴以麩
 和作四丸中此毒者先吐血須臾五臟壅滿潰爛李
 純之少監云惟朱砂膏可治此毒純之以藥救人無
 數仍刻其方以示士民。宋孔毅父談苑
○唐宋叢書
 夢得云丹砂鍊作三銖土玄髮看成一把絲又燒藥
 不成命酒獨酌云白髮逢秋至丹砂見火空不能留

姹女爭免作衰翁是樂天久留意金丹為之而不成
 也。又有感事詩云服氣崔常侍燒丹鄭舍人又云唯
 知戀杯酒不解煉金銀無憂亦無喜六十六年春又
 作醉吟先生傳云設不幸吾好藥治衣削食鍊鉛燒
 汞至于無所成有所誤奈之何今吾幸不好彼又答
 客詩云海山亦是吾歸處歸即應歸魂卒天則是晚
 年藥術竟無所得乃歸依內典耳。宋姚寬西溪叢語
 寇萊公準少嘗為淮漕有方士為治丹砂用竹百二
 十尺而通其節以器盛丹置其上而立之半埋地中

庶物類纂卷三

石屬

丹砂

十

於時才得六十尺竹接而用之始於歲之朔旦盡歲而止丹已融而墮器矣宋陳師道後山談叢

士大夫服丹砂死者前此固不一余所目擊林彥振平日充實飲噉兼人居吳下每以強壯自 有醫周公輔言得宋道方煉丹砂秘術可延年而後無害道方拱州良醫也彥振信之服三年疽發于胸始見髮際如粟越兩日項領與胸背畧平十月歿方疾亟時醫使人以帛漬于中與毒俱出也謝任伯平日聞人丹砂不問其方必求之服唯恐盡去歲亦發胸疽有

人與之語見其疾將作俄頃覺形神頓異而任伯猶未之覺既覺如風雨經以歿十年間親見此兩人可

以為戒矣宋葉少蘊避暑錄話

王稱定觀者元符殿帥恩之子有才學好與元祐故家遊范元實溫潛溪詩眼中亦稱其能詩政和末為殿中監年二十八矣眷東甚渥少年貴仕酒色自娛一日忽宣召入禁中上云朕近得一異人能製丹砂服之可以長生久視煉治經歲而成色如紫金卿為試之定觀忻躍拜命即取服之才咽覺胸悶煩燥之

石屬 丹砂 上

甚俄頃煙從口中出急扶歸已不救既殮之後但聞棺中剝喙之聲莫測所以已而火出其內頃刻之間遂成烈焰室盧盡焚開封府尹亟來抹之延燒數百家方止但得枯骨于餘燼中亦可怪也

范子濟云。宋王明清揮

塵餘話

蘇東坡為鳳翔僉判日好往開元寺觀壁畫有二老僧出揖之曰小院在近能一訪否坡欣然過之僧曰吾平生好藥術得一奇方以朱砂化淡金為精金當傳人而無可授者知公可傳故願奉坡曰吾好此術

雖得之恐不能為僧曰此方知而不可為公若不為正可傳也時陳希亮少卿守鳳翔平生溺於黃白屢從此僧求之僧不與坡曰陳公求而師不與吾不求而得何也僧曰正以陳公不能不為故不與也昔吾嘗以授人有為之即死者有失官者有遭喪者以是不敢輕與以害人即出一書曰此中皆名方其一則化金者知公不肯輕作亦勿輕以傳如陳卿尤不可也坡許諾歸視其方每淡金一兩隨其分數如不足一分輒以丹砂一錢益雜諸藥入乾鍋中煨鎔即傾

出金砂俱不耗但其色深淺斑斑相雜當再烹之須色勻乃止坡後與陳語偶及之曰近已得其方矣陳驚扣所自固請焉不得已與之試之良驗坡悔曰軾非惜方惜負僧耳願公勿復為陳漫應曰諾未幾坐受鄰郡酒罷去旋捐館後十五年坡謫居黃州見其子慥曰先人既失官居洛無以買宅遂大作此金竟病指癰而歿乃知僧言不妄云

宋洪邁分類夷堅志

張中書慤壯歲時無日不服丹砂其歸福州身體充脂飲啖加人十倍家人困於供億獨一姪與婦竭力

祇事張命以官每中夜吾饑但擊床屏亟以饅頭至非五十枚不飽茹蔬必十拌常食羊肉必五觔經年之後姪家為之枵後忽髮際生瘍浸淫及項巍然若高阜結為三十六瘡旬餘爆裂有聲瘡番外向如人口及唇遂卒

同上

密院編修居世英之父居四郎者少遇異人得煨朱法其法取辰錦顆塊砂不計多少以一藥鋪蓋煨之朱已伏火即日用炭火二兩空養不論歲月要用即取水銀與足色金對母結成母砂子取煨朱細研以

津調勻塗砂毯上熾炭十斤籠砂煨之俟火半紫焰
起去火出寶淬梅水中則俱成紫磨金不再坏溶便
可製器用也而老居未嘗對人言亦未輒用一錢也
臨終呼世英語之曰我之煨法世唯語韓魏公矣非
魏公德業之厚餘人不可授也我亦不當授汝汝分
中合得後自當有授汝者然亦素知我有此法必費
妄求訪以盡資用因語數法皆不能成寶世謂藝法
者授之并語目覩數人緣此而致禍者以戒之
宋何
遠春

聞者紀

本經曰丹砂者是萬靈之主造化之根神明之本而
居清玄總御萬靈動之則離體定之則乾成能變化
者故號曰青龍若翱翔而為名謂之朱鳥上品者生
辰錦石穴之中而有數色中品者生於交桂亦有數
類下品者生於衡邵數種品類皆緣清濁體異真邪
不同降氣分精感通金石受正氣者服之而通玄契
真為上仙矣受偏氣者服之亦得長生留世且上品
光明砂者出於辰錦山石之中白牙石牀之上十二
枚為一座生色如未開紅蓮華光明曜日亦有九枚

石屬 丹砂 十四

七枚五枚三枚一枚為牀座者十二枚九枚者最靈
七枚五枚生者其次每一座者當中有一大珠可重
十餘兩為主君四面小者亦重八九兩亦有六七兩
已下者為臣周繞朝揖中心大者於座四面又有雜
砂一二斗廻抱其玉座朱牀於其座外雜砂中揀得
芙蓉頭成夜安紅絹中光明通徹者亦入上品又有
如馬牙成白浮光明者是上品白馬牙砂有如雲母
片白光者是中品白馬牙砂圓長似筭生而紅紫色
者即上品紫靈砂若是白片稜角生青光者是下品

紫靈砂如交桂所出但是座生及打石中得者形如
芙蓉頭而光明者亦入上品如顆粒成三四枚重一
斤通明者為中品片段成明徹者為下品如衡邵所
出總是紫砂打破石中得紅光者亦是下品之砂如
溪砂有顆粒成而通明者伏鍊餌之亦得長生雷世
未得為上仙矣如土砂生於土穴之中溪砂養於溪
水之內而土石相雜故不中入上藥服食使用如座
生者是最上品之砂若得其座中心主君砂一枚伏
鍊入於五臟則功勳使著名上丹臺正氣長存超然

絕累更服至七返九還自然鬼鍊尸滅神怡體清陰
氣都消合而輕舉求為上真之飛仙也故知陽之真
精降氣而圓光周滿無有偏邪但是伏鍊之砂作芙蓉
頭成而圓光通明者即是上品神仙服餌之藥經
言丹砂者自然之還丹也世俗莫測其元只如玉座
之砂世人總知之如金座天座是太上紫龍玄華之
丹非世倍凡夫之所見知也其玉座則倍流志士積
功修鍊服之致仙其金座則宿有仙骨清虛鍊神隱
之巖穴則其神仙採與食之便當羽化昇騰高清晰矣

其天座則天上天仙真官之所收採服餌非下仙之
藥也其玉座砂受得六千年陽靈之清精則化為金
座黃堂中有五枚層層生四面四五十小珠珠周繞
金座受一萬六千年則化為天座天座則座碧當中
有九枚層層而生四面七十二枚周抱在於飄飄太
虛之中常有太一之神護持上元之日真官下採其
山忽開光明照一山如火其天座砂真官收之其世
人不可得而取採也故丹砂之元深秘賢明之士志
慕輕舉者切須辨其藥品高下而可調其火候合其

陰陽伏制自然，而契於高真矣。

宋張君房雲笈七籤

陶隱居云：按此化為汞及名真朱者，即是今朱砂也。俗醫皆別取武都仇池、雄黃、夾雌黃者，名為丹砂。方家亦往往俱用，此為謬矣。符陵是涪州，接巴郡，南今無復採者，乃出武陵西川諸蠻夷中，皆通屬巴地，故謂之巴砂。仙經亦用越砂，即出廣州臨漳者。此二處並好，惟須光明瑩徹為佳。如雲母片者，謂雲母砂，如檇蒲子、紫石英形者，謂馬齒砂，亦好。如大小豆及大塊圓滑豆砂、細末碎者，謂末砂。此二種鹿不入藥用。

但可畫用。爾採砂皆鑿坎入數丈許，雖同出一郡縣，赤有好惡。地有水井勝火井也。鍊餌之法備載仙方，最為長生之寶。唐本注云：丹砂大畧二種，有土砂、石砂。其土砂復有塊砂、末砂，體並重而色黃黑，不任畫用。療瘡疥亦好，但不入心腹之藥。爾然可燒之，出水銀乃多。其石砂便有十數種，最上者光明砂，云一顆別生一石龕內，大者如雞卵，小者如棗栗，形似芙蓉，破之如雲母，光明照徹。在龕中石臺上，生得此者帶之辟惡為上。其次或出石中，或出水內，形塊大者如

石屬

丹砂

十七

柶指小者如杏人光明無雜名馬牙砂一名無重砂入藥及畫俱善俗間亦少有之其有磨嵯新井別井水井火井芙蓉石末石堆豆末等砂形類頗相似入藥及畫當擇去其雜土石便可用矣別有越砂大者如拳小者如雞鵝卵形雖大其雜土石不如細明淨者經言末之名真朱謬矣豈有一物而以全末為殊名者也

嘉祐補註本草

丹砂生符陵山谷今出辰州宜州階州而辰州者最勝謂之辰砂生深山石崖間土人採之穴地數十尺

如見其苗乃白石耳謂之朱砂牀砂生石上其塊大者如雞子小者如石榴子狀若芙蓉頭箭鏃連牀者紫黯若鐵色而光明瑩徹碎之嶄巖作牆壁又似雲母片可析者真辰砂也無石者彌佳過此皆淘土石中得之非生於石牀者陶隱居注謂出武陵西川諸蠻中今辰州乃武陵故地雖號辰砂而本州境所出殊少往往在蠻界中溪淑錦州得之此地蓋陶所謂武陵西川者是也而後注謂出西川為非是不曉武陵之西川耳宜砂絕有大塊者碎之亦作牆壁但罕

有類物狀而色亦深赤為不及辰砂蓋出土石間非
白石牀所生也然宜州近地春州融州皆有砂故其
水盡赤每烟鬱蒸之氣亦赤黃色土人謂之朱砂氣
尤能作瘴癘深為人患也階砂又次都不堪入藥惟
可畫色耳凡砂之絕好者為光明砂其次謂之顆塊
其次謂之鹿藪其下謂之末砂而醫方家惟用光明
砂餘並不用採無時謹按鄭康成注周禮以丹砂石
膽雄黃礬石礲石為五毒古人惟以攻創瘍而本經以
丹砂為無毒故人多鍊治服食鮮有不為藥患者豈

五毒之說勝乎服餌者當以為戒

圖經
本草

丹砂今人謂之朱砂辰州朱砂多出蠻峒錦州界狹
獠峒老鴉井其井深廣數十丈先聚薪于井滿則縱
火焚之其青石壁迸裂處即有小龕龕中自有白石
床其石如玉床上乃生丹砂小者如箭鏃大者如芙
蓉其光明可鑿研之鮮紅砂泊床大者重七八兩至
十兩者冕州亦有形如箭鏃帶石者得自土中非此
之比也此物鎮養心神但宜生使煉服少有不作疾
者亦不減硫黃輩又一醫流服伏火者數粒一旦大

熱數夕而斃李善勝嘗鍊朱砂為丹經歲餘沐浴再入鼎誤遺下一塊其徒丸服之遂發情冒一夕而斃生朱砂初生兒便可服因火力所變遂能殺人可不謹也

宋寇宗奭本草衍義

雷公云凡使宜須細認取諸般尚自百等不可一一論之有妙硫砂如拳許大或重一鎰有十四面面如鏡若遇陰沉天雨即鏡面上有紅漿汁出有梅栢砂如梅子許大夜有先生照見一室有白庭砂如帝珠子許大面上有小星現有神座砂又有金座砂玉坐

砂不經丹竈服之而自延壽命次有白金砂澄水砂陰成砂辰錦砂芙蓉砂鏡面砂箭鏃砂曹末砂土砂金星砂平面砂神末砂已上不可一一細述也夫修事朱砂先於一靜室內焚香齊沐然後取砂以香水浴過了拭乾即碎搗之後向鉢中更研三伏時竟取一甕鍋子着研了砂於內用甘草紫背天葵五方草各對之著砂上下以東流水煮亦三伏時勿令水火關失時候滿去三件草又以東流水淘令淨乾照又研如粉用小甕瓶子盛又入青芝草山鬚草半兩蓋

之下十斤火煨從已至子時方歇候冷再研似粉如
要服則入熬蜜丸如細麻子許大空腹服一九如要
入藥中用則依此法凡煨自然佳火五兩硃砂用甘
草二兩紫背天葵一鎰五方草自然汁一鎰若東流
水取足宋唐慎微
證類本草

丹乃石名其字從井中一點象丹在井中之形義出

許慎說文後人以丹為朱色之名故呼朱砂明李東
璧本草

丹砂以辰錦者為最麻陽即古錦州地佳者為箭鏃

砂結不實者為肺砂細者為末砂色紫不染紙者為
舊坑砂為上品色鮮染紙者為新坑砂次之蘇頌陳
承所謂階州金商州砂者乃陶弘景所謂武都雄黃
非丹砂也范成大桂海志云本草以辰砂次之然宜
州出砂處與湖北犬牙山相連北為辰砂南為宜砂
地脉不殊無甚分別老者亦出白石狀上蘇頌乃云
宜砂出土石間非石牀所生是未識此也別有一種
色紅質嫩者名土坑砂乃土石間者不甚耐火邕州
亦有砂大者數十百兩作塊黑暗少墻壁不堪入藥

石屬 丹砂 主

惟以燒取水銀頌云融州亦有今融州無砂乃邕州
之訛也曜仙康辛玉丹云丹砂石以五溪山峒中產
者得正南之氣為上麻陽諸山與五溪相接者次之
雲南波斯西胡砂並光潔可用柳州一種砂全似辰
砂惟塊圓如皂角子不入藥用商州黔州土丹砂宣
信州砂皆內含毒氣及金銀銅鉛氣不可服張果丹
砂要訣云丹砂者萬靈之主居之南方或赤龍以建
強別或朱鳥以為名上品生於辰錦二州石穴中品
生於交桂下品生於衡邵名有數種清濁體異真偽

不同辰錦上品砂生白石狀之上十二枚為一座色
如未開蓮花光明耀日亦有九枚為一座七枚五枚
者次之每座中有大者為主四圍小者為巨朝護四
面雜砂一二斗抱之中有芙蓉頭成顆者亦入上品
又有如馬牙光明者為上品白光若雲母為中品又
有紫靈砂圓長似筍而紅紫為上品石片稜角生青
光為下品交桂所出但是座上及打石得形似芙蓉
頭面光明者亦入上品顆粒而通明者為中品片段
不明徹者為下品衡邵所出雖是紫砂得之沙石中

者亦下品也。有溪砂、生溪州砂、石之中土砂、生土穴之中土石相雜，故不入上品。不可服餌。唐李德裕黃治論云：「光明砂者，天地自然之寶，在石室之間，生雪牀之上，如初生芙蓉紅芭未拆，細者環拱，大者處中有辰居之象，有君臣之位，光明外徹，采之者尋石脉而求。此造化之所鑄也。土宿真君曰：丹砂受青陽之氣，始生釧石，二百年成丹砂，而青女孕，又二百年而成鉛，又二百年成銀，又二百年復得大和之氣化，而為金。故諸金皆不若丹砂金為上也。」
同上

機謹按續日本紀文 武天皇初二年九月乙酉，令常陸備前伊豫日向四國獻朱砂。延喜式典藥寮有伊勢州獻水銀，又豐後伊勢有因山生丹而名丹生之邑。然則本邦古昔有產丹之國，而中世不聽復產也。享保丙午之年，予奉教需藥財於奧羽之二州陸奥州氣仙郡瀨田前之山中，得丹砂，即燒而得水銀，併焉上于江府，遂令狸民掘砂坑，採丹砂而貨於江府之藥肆。

丹砂別錄云：無毒歧伯甄權言有毒，似相矛盾。按何

孟春餘冬錄云丹砂性寒而無毒入火則熱而有毒能殺人物性逐火而變此說是也丹砂之畏慈石鹹水者水克火也同上

葉石林避暑錄載林彥振謝任伯皆服伏火丹砂俱病腦疽歿張果醫說載張慤服食丹砂病中消數年發鬚疽而歿皆可為服丹之戒而周密野語載臨川周推官平生孱弱多服丹砂烏附藥晚年發背疽醫悉歸罪丹石服解毒藥不効瘍醫老祀胗脉曰此乃極陰證正當多服伏火丹砂及三建湯乃用小劑試

之復作大劑三日後用膏敷貼半月而瘡平凡服三建湯一百五十服此又與前諸說異蓋人之臟腑稟受萬殊在智者辨其陰陽脉證不以先入為主非妙入精微者不能企此同上

丹砂味甘氣微寒生餌無毒鍊服殺人出辰州屬湖廣巒峒井中本境所出硃砂多在狷獠峒老鴉井得之在井圍青石壁內土人欲覓多聚乾柴縱火滿井焚之致壁迸裂始見有石床如玉潔白生砂塊似血鮮紅大類芙蓉頭有四五兩至十兩一塊者小若羽

箭簇俗呼箭頭砂其甚小者豆砂米砂作墻壁明徹
為優成顆粒鹿藨略次米砂下品鐵屑常多磁石引
除染畫克用一云火井者不如水井力勝水井有砂
者其水盡赤每有煙霞鬱蒸之氣新井者難及舊井
色深凡治病邪惟取優等磁鉢搗細清水淘勻服餌
無憂効驗自應

明陳嘉謨
本草蒙筌

丹砂始生符陵山谷今出辰州蠻洞井中在井圍青
石壁內土人欲覓多聚乾柴縱火滿井焚之致壁迸
裂始見有石狀潔白如玉砂塊生於其上大塊類芙
蓉頭小塊類箭簇其甚小者豆砂米砂作牆壁明徹
者為優成顆粒鹿藨者次之米砂為下鐵屑最低火
井不如水井者力勝新井不如舊井者色深凡治病
邪惟取優等本草綱目云丹乃石名其字從井中一
點象丹在井中之形義出許慎說文後人以丹為朱
色之名故呼為朱砂氣味甘微寒無毒君藥也

明李
中立

本草
原始

別錄曰丹砂出符陵山谷符陵涪州也接巴郡之南
今不復采矣出武陵西川諸蠻夷中者通屬巴地謂

石屬 丹砂 五

之巴砂蘇氏曰近出辰州宜州階州而辰州者為最
生溪山石崖間穴地數十丈始見其苗乃白石曰硃
砂狀砂生牀上大者如鷄卵小者如播子狀若芙蓉
頭似箭鏃連狀者色黯而光明瑩徹碎之巖巖作牆
壁如雲母石成層可折者辰砂也過此以往皆淘土
石中得之無石者彌佳宜州者亦有大塊亦作牆壁
但罕類物狀色亦深赤為用不及辰砂蓋出土石間
非生石狀故也宜之鄰地春州融州亦有砂故其水
盡赤每烟霧鬱蒸之氣作赤黃色土人謂之硃砂瘴

能作瘴癘為人患也階州者但可作畫不堪入藥雷
氏曰砂凡百等有妙流砂如拳許大或重一鎰具十
四面面如鏡遇陰沉烟雨即有紅漿溢出有梅拍砂
如梅子許大夜有光照見一室有白庭砂如帝珠子
許大面有小星燦爛有神座砂金座砂玉座砂不經
丹竈服之自延壽命次有白金砂澄水砂陰成砂辰
錦砂芙蓉砂平面砂金星砂馬牙砂神末砂曹末砂
豆辨砂石砂塊砂溪砂土砂等不可一一細述也冠
氏曰出蠻洞錦州界狹獠峒老鴉井者井深廣數十

廣物類考卷三

石屬

丹砂

三

三

庶物類考卷三
文聚薪焚之石壁迸裂處即有小龕中生石牀如玉
牀上結砂光明可鑿砂洎牀大者重七八兩或十餘
兩張果老人云丹砂者萬靈之主居南方或赤龍建
號或朱鳥為名上品生辰錦中品生交桂下品生衡
邵清濁體異真偽不同辰錦者生白石牀上十二枚
為一座如未開蓮花光明耀日座中大者為君小者
為臣四面朝護又有紫靈砂圓長似笋而紅紫為上
品又有如馬牙光明者亦上品白色若雲母者為中
品石片稜角生青光者為下品交桂所出但是座上

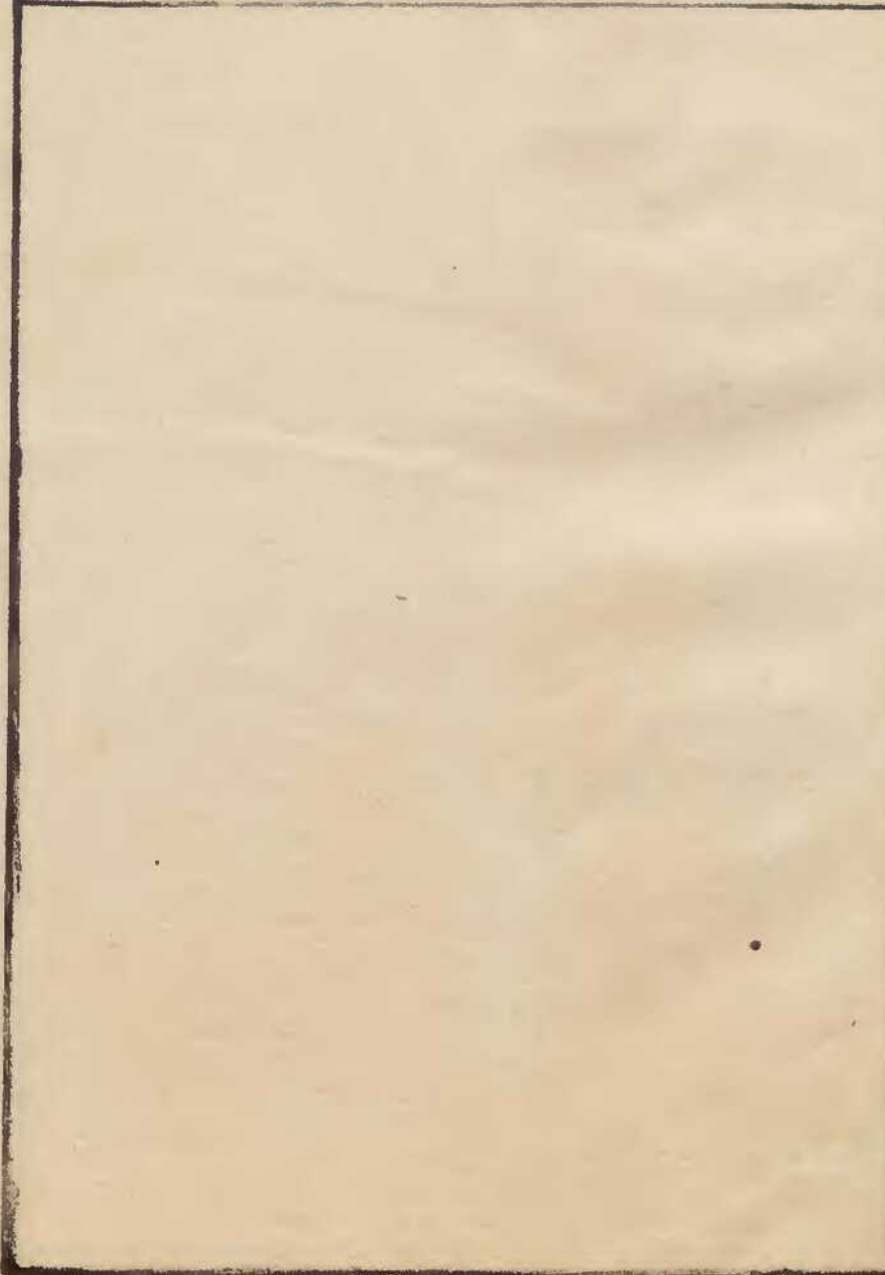
及打石得之形似芙蓉者亦入上品顆粒通明者為
中品片段不明者為下品衡邵所出雖是紫砂得之
沙石中者亦下品也陳氏曰金州商州一種色微黃
作土氣信州一種形極大光芒墻壁略類宜州所產
而有砒氣破之作生砒色若入藥用見火殺人庚辛
玉冊云柳州一種全似辰砂塊圓如皂角子不入藥
用出商黔宣信四州者內含毒氣及金銀銅鉛之氣
並不可用設雜石末及鐵屑與黑色名陰砂者亦不
堪用李時珍曰色不染紙者為舊坑色鮮染紙者為

新坑舊坑者佳新坑者次之雷氏曰凡修治硃砂上品者敲豆粒大每用砂一觔好酒二觔米醋一觔童便一觔菜豆三合再和清水二觔同煮以水乾為度斯毒解而無石發之患此法是蜀醫楊紫亭用之良明倪朱謨本草彙言

廣物類纂石屬卷之四目次

丹砂

本草綱目卷之四



丹破



本草綱目卷之四

石屬
丹破

丹砂

丹砂為八石之主故列石部之首體中含汞汞味本辛故能殺蟲殺精魅宜乎藥性論謂其有大毒若經伏火及一切烹煉則毒等砒礪服之必斃自唐以來上而人主下而縉紳曾餌斯藥鮮克免者戒之戒之

明繆仲淳本草經疏

五日午時硃砂寫茶字倒貼辟蛇蝎○寫白字倒貼柱牆辟蚊蟲○書儀方二字倒貼于柱脚上辟蚊蛾諸蟲明馮應京月令廣義

乾坤天地之體坎離天地之用體交也而為用故乾得坤之一陰而為坎坤得乾之一陽而為離坎陰也陰中有陽離陽也陽中有陰其在人身心為離而離中有真水腎為坎而坎中有真火故心腎交水火濟謂之母子胎養丹經以硃砂煨出水銀硃砂屬離水銀為真水以水銀煉成靈砂水銀屬坎靈砂為真火水火升降養成內丹

陸樹聲清暑筆談
○陳眉公秘笈

壁

楚龍輔女紅餘志
○續說邪

田尚衣多病文帝以硃砂塗四壁以辟邪故謂之紅

煨硃砂說○珠砂體陽而性陰故外色丹而中含真汞也用遠志龍齒之類煨之則可以養心用枸杞地黃之類則可以補腎用南星川烏之類則可以驅風以胡桃破故紙之類則可以治腰腎以川椒厚朴之類則可以實脾氣隨其佐使而見功無施不可向暗此理每得一方守以為法歲月浸久所收既多所知稍廣因悟此理其後隨意用藥煉之無不適用每恨見之不早因以所得著之或可為服食之助老於煨煉者試以此說質之亦必點首

雲閉儲泳
祛疑說

機謹按服食唐荆川裨編作服藥

李少君言祀竈可以致神而丹砂可化為黃金黃金成以為器飲食則益壽益壽則海中蓬萊仙者皆可

見之封禪則不歿黃帝是也于是天子親祠竈焉明陳

仁錫潛確

居類書

列仙傳王柱者不知何許人也與道士共上宕山言此有丹砂可得數萬斤宕山長吏知而上山封之沙流出飛如火乃聽柱取邑令章君明餌沙三年得神沙飛雪服之五年能飛行遂與柱俱去云同上

水中有丹者不惟其味異常而能延年卻疾須名山大川諸仙翁修煉之所葛玄少時為臨沅令此縣廖氏家世壽疑其井水殊赤乃試掘井左右得古人埋丹砂數十斛西湖葛井乃稚川煉所在馬家園後淘井出石匣中有丹數枚如芡實啖之無味棄之有色漁翁者拾一粒食之壽一百六歲此丹水尤不易得凡不淨之器切不可汲明田藝衡煮泉小品續說

機謹按續秘笈煮泉小品色漁翁作施漁翁

辰砂出萬山長官司化水坑者最貴砂生石上石白

如玉名硃砂床人多取為硯山砂綴于石大如雞子
小如搗穎而箭鏃連床者蠻中號蕎麥楞價至與銀
並衡其砂洞甚深用木支柱篝火而入有竟日不得
者若酉陽之雲母墻壁鏡面豆板水西之大塊砂至有
重數十觔者不足貴也砂有四十八廠俱在酉陽而
大商多集于梅樹市貨歛之丁勺源嘗備兵于楚後
以訪單被逮單有硃砂床十張不知者以為硃砂簞
琢成者已莊錦衣拷訊皆誣此亦一端也明姚叔祥
見只編○

鹽邑
志林

丹砂又名珠砂名丹研後漢書音岍
辰砂上好者為光明砂出辰州故名砂生溪山石岵
閉穴地數十尺始見其苗乃白石
牀砂辰州砂生石狀上者佳故名土人鑿岵石最深
處有白石若礬謂之砂牀砂生牀石上其塊大者如
鷄子小者如搗房之石搗子其良者若芙蓉箭簇人
但淘土石中得之非石牀者性惡磁石畏鹹水忌一
切血明范貞一
典籍便覽

丹砂生符陵山谷今出辰州宜州階州而辰州者最

勝謂之辰砂，生深山石崖間，土人採之，穴地數十尺始見其苗，乃白石耳，謂之朱砂。狀砂生石上，其塊大者如雞子，小者如石播子，狀若芙蓉，頭箭簇連狀者，紫黯若鉄色，而光明瑩徹，碎之，嶄巖作牆壁，又似雲母片，可折者，真辰砂也。無石者，弥佳。過此皆淘土石中得之，非生於石牀者。明慎懋官華夷花木鳥獸珍玩考

辰州出者佳，故又名辰砂。生深山石崖間，土人穴地數十尺始見其苗，乃白石耳，謂之朱砂。床砂生石上，其塊大如雞子，小者如石播子。周禮以丹砂石膽雄

黃礬石磁石為五毒，愚按金石之類頗繁，本草載之詳矣。奚容余之喋喋也。姑采其日常所見聞者以備分門集類。云爾。今聊書其名色焉。夫金之美者曰鏐，玉未經琢曰璞，魯之寶玉曰璠，璣玉之瑞者曰璧，玉之美曰琳，曰球，曰瑜，曰琛，曰琮，玉之色赤者曰珪，半珪曰璋。周禮以赤璋禮南方，以白琥禮西方，石之似玉曰玖，曰珉，曰瓊，其石類曰滑石，曰石膽，曰石綠，曰石膏，曰磁石，曰凝水，曰陽起，曰礬石，曰代赭，曰金星，曰花乳，曰茅山石，曰紫班石，曰密陀僧，曰石硫黃。明徐

無功頌集卷四
石屬
丹砂
六

炬明事
物原始

砂牀辰砂產再家巖洞有砂坑深十五六里昏黑不
 辨咫尺土人以皮帽懸燈而入鑿崖而採之白石若
 礬謂之砂牀大者如雞子小者如石播子其良者若
 芙蓉箭鏃簳簳逆如播房連牀者紫黯若鐵色而光
 明瑩徹可置几案明林有麟素園石譜
 宋中書令薛文惠公居正因服丹砂遇毒方奏事疾
 作遽掖歸中書已不能言但指廡閣儲水器而已左
 右取水至不能飲偃閣中吐氣如烟燄輿歸私第而

卒時太平興國六年夏六月也明周恭賢說會編

僧閻仲章服火煉丹砂二粒項出小瘡腫痛不任牙
 痒不能嚼物服涼膈散半斤始緩後飲酒輒發藥以
 寒涼之劑則緩終身不愈同上
 金石之丹皆有大毒即鍾乳硃砂服久皆能殺人蓋
 其燥烈之性為火所逼伏而不得發一入腸胃如石
 灰投火烟焰立熾此必然之理也唐時諸帝如憲文
 敬懿之屬皆為服丹所誤宋時張聖民林彥振等皆
 至發瘍潰腦不可救藥近代張江陵末年服丹死時

膚體燥裂如炙魚然夫鍊丹以求長生也今乃不能延齡而反以促壽人何苦所為愚而恬不知戒哉蓋皆富貴之人志願已極惟有長生一途欲之而不可得故奸人邪術得以投其所好寧死而不悔耳亦可

哀也 明陳雷謝肇

光明砂李德裕黃冶論云光明砂者天地自然之寶在石室之閔生雪牀之上如初生芙蓉紅芭未拆細者環拱大者處中有宸居之象有君臣之位光明外徹採之者尋石脉而求此造化之所鑄也僅有至人

道奧者用天地之精合陰陽之粹濟以神術或能成

之若以藥石鎔鑄術則疏矣光明砂今方士亦未嘗

見之漫書於此以訊之好道術者明楊升菴文集

丹砂有大毒生服之能養心安神若煉服即殺人曾

有一道士煉朱砂為丹經歲餘沐浴再入鼎誤遺下

一瑰其徒丸服遂發憤冒一夕而弊明張太岳文集

凡物顏色鮮好滋味濃厚者其本質皆平淡丹砂之

根色如水晶謂之砂床煉之則極鮮紅花卉含葆率

青白色盛開乃有彩艷紅花色亦正白洗之乃紅解

上同

希言舊藏有硃砂牀一座色如搗房乍裂純是硃砂而微露砂石痕名曰丹山映雪不知落誰手矣後見徐郡倅家一塊則長徑寸許赭色奪目可愛近見范叅議齋頭生銀一片則硃砂歲久而化者金燦霞流亦奇物也千歲成金之說豈不信然唐僧皎然有題盧明府道室詩砂床不遣世人聞李贊皇言光明砂生雪牀之上謂此矣

檜園○明
錢希言集

海虞有虞山梁天監初漢天師十二代孫張道裕來

隱其下建招真之治鑿丹井焉宋淳熙中道士李正則浚井得藏丹石礧落之化為雙紅鴿飛入上湖至今湖中丹光煜煜然邇年井且廢莫知其所周尊師玄真窮日力尋獲之重加以甃構亭覆其上時皇明洪武元年也

丹砂井銘○明
宋景濂全集

丹砂沅州及沅陵麻陽二縣出砂之品甚多出老鷓井者為上其大如粟有芙蓉箭簇光色明徹者又為鷓井之最

太明一
統志

辰砂宜山出山北者曰辰砂出山南者曰宜砂地脉

不殊亦無大分別明陸應陽廣輿記

府治北泉赤如絳武陵寥氏譜云寥平以丹砂三十斛寘所居井中飲是水以祈壽抱朴子曰余祖鴻臚為臨沅令有民家世壽考或百歲或八九十歲後徙去子孫多夭折疑即此常德府同上

黃山朱砂峰高九百仞宛如削成峰半壁有朱砂巖巖中有朱砂望之如崩頽猿猴亦不能到唯飛鳥方及下有朱砂洞朱砂石朱砂源朱砂溪溪水東流入

湯泉溪海內奇觀

又按諸說砂有石砂土砂溪砂之殊石砂最上者為光明砂蘇頌云生溪山石崖間土人采之穴地數十丈始見其苗乃白石謂之朱砂牀砂生石上大者如雞子小者如石榴子狀若芙蓉頭箭鏃連牀者紫黯若鐵色而光明瑩徹碎之蘄巖作墻壁又如雲母石成層可析者真辰砂也得此者帶之辟惡為上其次或出石中或出水內形塊大者如冊指小者如杏仁光明無雜名馬牙砂但如上二種俗間亦少有之又云色紫不染紙者為舊坑砂乃上品色鮮染紙者為

新坑砂次之。又云石片稜角生青光為下品。又云交州桂州所出。但是座上及打石得形似芙蓉頭面光明者亦入上品。顆粒通明者為中品。片段不明徹者為下品。又云邕州所產大者數十百兩。作塊黑暗少。墻壁不堪入藥。又云別有越砂大者如拳小者如雞鴨卵形。雖大共雜土石不如細而明淨者。至所謂土砂乃生於土穴中。溪砂生溪州砂石中俱土石相雜。故不入服。餌用李德裕黃冶論云光明砂者天地自然之寶。在石室之閒。生雪牀之上。如初生芙蓉紅苞。

未拆細者環拱火者處中有辰居之象。有君臣之位。光明外徹采之者尋石脈而求此造化之所鑄也。統前諸說則砂亦不必較大小。但取無砂土相雜。光明瑩徹色不黑暗者為貴也。清劉若金本草述

或問丹砂能消魚龍蛇螫之毒有之乎。曰有之。但生用則不能消毒耳。蓋魚龍蛇螫之毒中入于人身內。外者用丹砂煮熟作湯或火煨為末服之。則毒氣盡消。丹砂生用則無毒而熟用則有毒。以毒攻毒故能奏功獨神耳。清陳士鐸本草新編

丹粟丹于皆丹砂也。○王會卜人以丹砂補注曰卜
卽濮爾雅南至濮鉛永昌郡傳多夷濮禹貢荊州貢
丹職方氏荊州其利丹銀山海經柜山多丹粟注細
丹砂如粟荀子南海有丹于本州丹砂生符陵山谷
今出辰宜階州而辰最勝多出錦州界諸獠峒錦州
卽今麻陽范至能言宜山出砂與湖北大牙山北為
辰砂南為宜砂宜山乃今之慶遠府去湖北辰州遠
甚其今之靖州黎平皆宋之辰州邪又言宜砂老者
白色有墻壁如鏡生白石牀上紅質嫩者多土坑砂

邕州亦有砂圖經云融州有砂今無當是邕誤耳色
鮮明成長紋者曰芙蓉砂曰箭頭砂不實曰肺砂碎
則有赭赭砂有砂牀狃狃以火攻取亦有外國來者
生則可服炒則有毒殺人然升煉丹砂服食者何邪
辟邪定心神去穢惡日以砂牀盂水視之最能養神
段成式曰紅沫煉丹砂為黃金碎以染筆入石中削
去愈明然不言紅沫何物智按龜溺研丹砂作字入
石明方以
智通雅
丹砂與頊同氣王會卜人以丹砂山海經柜山多丹

粟荀况曰南海有丹千皆指南方今出辰宜階州而外國亦有至者辰州萬山長官司化水坑之硃砂為最砂生白石上石如玉曰砂牀人多取為研山砂綴之如雞卵播穎而箭鏃連牀者蠻中號蕎麥榜價與銀衡以其內含神火也砂洞溪木支柱而篝火以入若酉陽之雲母牆壁豆板水西之大塊重數十斤者不足貴也砂有四十八廠俱在酉陽而大商集于梅樹市生者可服炒則大毒彼煉以入藥者取其善入也丹砂無不化惟人髮泥中朱漆筋不化

清皖桐方氏浮山此

藏軒物
理小識

礮水○有礮水者剪銀塊投之則旋而為水傾之盃中隨形而定復取礮水歸瓶其取礮水法以璫璃窰燒一長管以煉砂取其氣道未公為余言之崇禎庚辰進坤輿格致一書言采礦分五金事工省而利多壬午倪公鴻寶為大司農亦議之而政府不從今日番礮甚少但有氣礮真番礮則能乾汞矣同上養砂○以銀為鼎置丹粟其中煨養之則漸黑其氣相入猶鉛汞之相食也丹砂中本虛即頑體所含也

無物類纂卷四
石屬 丹砂 十三

乾之則寶氣入其中矣得老翁鬚則力倍其取神火者十銖能乾十銖之須或取鉛精配之軒轅述寶藏論云二十種金十七種銀自有其理特世傳者少耳其變形轉造則見人為之世人不明其理每為此術所欺往年謂之提手近日謂之臺扛約其理曰五金八石皆互相為用鉛以丹砂為子汞以丹砂為母金好汞而汞蝕之銀合砂而砂食之鐵近銀如赤銅炙石流如鐵抱朴曰武都雄黃伏火可點銅為金膽礬汞泥入大青為金但輕耳土宿真君曰硃砂伏于鉛

而死于硫硫戀于鉛而伏于礬鐵戀于磁而死于鉛雄戀于鉛而死于五加礪最受伏于羊鬮而鐵柔于蠟脂要皆制氣于鉛傳胎于汞消于消石剝于石鹽土宿真君萬畢術峒嶼神書嘗云石茵蔯能伏礬鈞芡即苦芡地胆草入爐火用紫背天葵煮八石拒火烏頭奚毒伏丹砂砒石紫蝴蝶煮雄黃雌黃伏丹砂能拒火羊躑躅伏丹砂礪雌黃五毒艸即赤地利伏丹砂羊蹄菜蓄秃菜也葉可擦鋤子制鉛汞金星艸即石葦紫背金盤海芋射干皆能制伏陸游曰劉均

國艸塞汞篋而成金又征澤潞時鑊取馬艸透成白金又有臨安僧法堅亦言此殆所謂透山根乎吳晉曰石龍芮言其子水莖其苗也水莖俗稱蝴蝶菜金英艸類蘇轍龍川志略治平末還蜀遇仙都道士曰精氣內也肢骸外也謂養精氣丹丹乃成惟外丹成乃可以點瓦礫化皮骨飛行無礙然內丹未成無以交之則服外丹者死後見張公安道曰抱朴言手握如泥出指閱者藥真成也予為道仙都所聞公笑曰姑俟之愚者曰龍川亦姑言之爾楊偕竇舜卿范仲

淹胡宿皆遇異人授化金方而不為者也不知其理而

已中履曰戴无悉從張痴痴遊與崔默菴言外丹老人晒之時宜別路不礙談仙○同上

制汞法○淮南曰青瀨五百年為白瀨此言連鉛久而

而生汞也礮砂殺之膽礬結之鉛凝之紫河車伏之

川椒茶葉收之唾嚼棗亦斂之灌尸如生沈括曰汞

得硫則赤如丹得礬則白如雪虛舟子曰本艸言金

銀銅鐵置汞上則浮此非也銅鐵則浮金銀則沉金

銀取出必輕耗以其蝕也走馬吸水銀與走馬射阿

魏皆奇其說耳或言瓦楞帽可盛汞未試同上

馬齒莧有汞本草馬齒莧小者節間有水銀每十斤有八兩然至難煉以槐木槌碎日東晒之其大者無水銀庚辛玉冊曰透山根似蔓菁而紫含金氣石揚柳含銀氣馬齒莧含汞氣艾蒿粟麥含鉛錫之氣酸芽三葉酸含銅氣同上

炸爐法多以碓砂入爐則爐炸火飛提手用之嚇廷

同上

汞成銀硃輕粉法胡演秘訣用石亭脂二斤新鍋鎔化以汞一斤炒作青砂頭不見星研末確盛石版蓋

之鍊線縛之鹽泥固濟大火煨之取出貼確為銀珠貼口為丹砂又見一法用白鉛二兩汞五兩硫黃二兩火硝兩半伏龍肝三錢共研細末入確封固升五炷香冷定取出搗碎即水花硃其用汞鹽白礬倍之者升為輕粉今法以皂礬四兩鹽一兩焰硝五錢為麴復以麴倍汞加礬十之一升之銀硃還原法不拘舊硃漆器皆可還但入確升之自然飛如粉以羽拂下即成水銀于湖銀硃用汞升樟樹銀硃乃碌碎丹砂近赭黑者所為也升以聶公廟前水則多四兩

又碾蚌蛤粉而以蘇木屢染之曰裏度珠其入錢沙以重之曰錢沙珠上同

紅沫○段柯古曰紅沫煉丹砂為黃金碎以染筆入石中削去愈明智聞洪江王少夫引神書云蓖麻油火州礮仗汞調龜溺磨墨入石二三分若以研朱其入石亦爾智所見池州西廟途中有石片隱隱見紅字殆紅沫之類乎陸游曰雲門山有宋高宗硃書傳忠廣存之寺每兩硃流而紅不加減不知何故上同丹都干切音單赤石本州丹砂也道家以烹鼎金石

為外丹吐故納新為內丹黃庭經九轉八瓊丹註八者朱砂雄黃空青硫黃雲母戎鹽硝石雌黃也又道書從寅至申為七返丹又采色丹以赤為主韻會引山海經黑白皆丹之類非詩秦風顏如渥丹莊子盜跖篇脣如激丹清廖文英正字通

宋神宗初成都李大臨知汝州時辰溪貢丹砂道葉縣其二篋化為雙雉聞出山谷閒耕者獲之人疑為盜械送大臨識其異遂釋之河南通志丹砂俗呼聖燈其光蓋丹砂等物所發多在金簡峯

聖燈岩等處衡岳志

其顛玉門丹砂藏焉茅山志

煉丹臺縣北一里相傳徐神翁煉丹處今石臺有生

跡跡小窩可匍指中常有硃砂見明嘉隆間土人

取以畫書史每天清月朗臺間烟霞直起干霄故邑

景以北觀烟霞為最里人何其微九日登臺詩徑滿

藤蘿石滿苔仙人不見瑞香開登臨尚有清風在好

對烟霞送酒杯四川總志

珠砂井在今守戎署右相傳此地出珠砂故云廉州府志

砂井縣西光明山上舊傳出丹砂今已絕產其中深

莫測沅陵縣志

砂井縣西十五里井如石洞險峻深邃下有硃砂湖廣總志

總志

朱砂坑在縣境八十里歷代采砂相傳有人掘地得

砂一塊大如石瓮自是砂絕零陵縣志

機謹按湖廣總志縣境作縣東采砂下有迹存二字

金華山有光如赤日每于秋夕時見吞吐岩谷頃刻

橫亘十數里相傳以為平起遺丹也夫丹洵有光豈
 固留之以昭異耶又聞赤松宮道士夜干楹閱見火
 星星雞就啄之因取其一置香奩中晨起已失之而
 葉審言嘗有詩曰何如共子山中宿怕有靈雞夜啄
 丹今世俗遂呼丹光為金雞抑又何耶金華縣志
 丹砂少室有丹砂峰相傳峰產丹砂宋樓异賦云檀
 香丹砂寶所鍾兮嵩書
 丹砂出太湖司空石壁望若赤霞險峻從無敢取者
江南通志

硃砂出開州山雜土石中土人穴洞深入掘土出淘
 洗之乃可得用力甚艱貴州通志

辰州朱砂佳者出蠻峒錦州界狹獠峒老鴉井深廣
 十丈高亦如之欲取砂必聚薪于井俟滿火燎之石
 壁迸裂入火者既化為煙氣矣其偶存在壁者方得
 之及青色頑石有砂處即有小龕中生白石狀如玉
 狀上乃生丹砂小者如箭鏃大者如芙蓉光如磬玉
 可鑿研之如猩血砂洎狀大者重七八斤價十萬小
 者五六萬冕州亦有赤色如箭鏃帶石者得自土中

非此之比也。湖廣總志

蛟沙石在縣西五十里。土江河吊索洞。每春暮雷雨有老龍據河石吐涎土人先炊熟飯甌急取蒸之皆成珠。砂少緩則化為土矣。雲南通志

