

庶物類纂

石屬
自五至六

容

太政官文庫			
和書門	特別	一二三六二	第一番
類	號	四六五	册架函

內閣文庫	
番號	和 32362
冊數	465(132)
函號	特 54 1

百四

共冊六



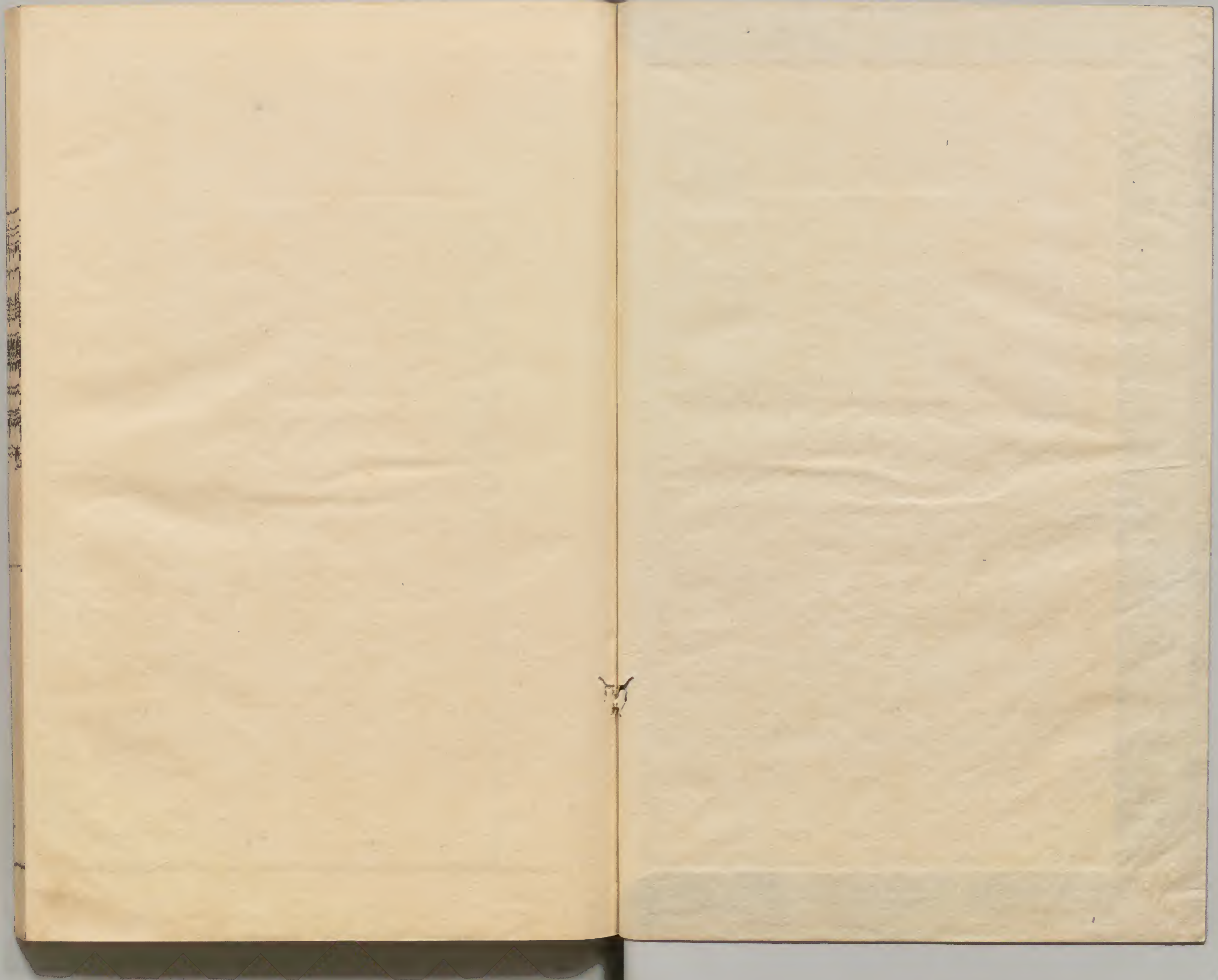
A 1 2 3 4 5 6 M 8 9 10 11 12 13 14 15 B 17 18 19

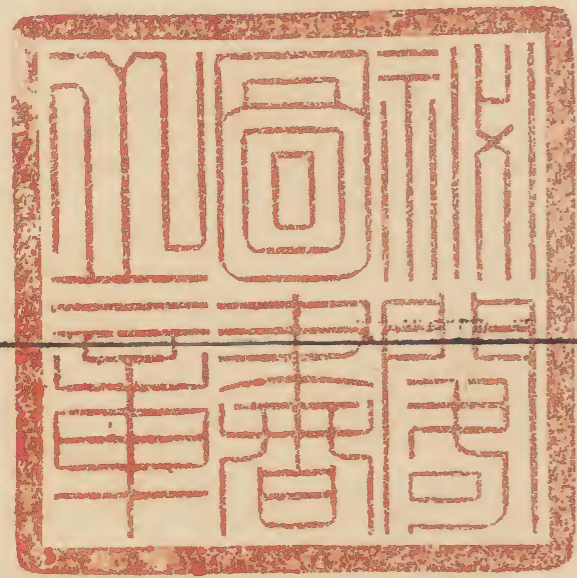
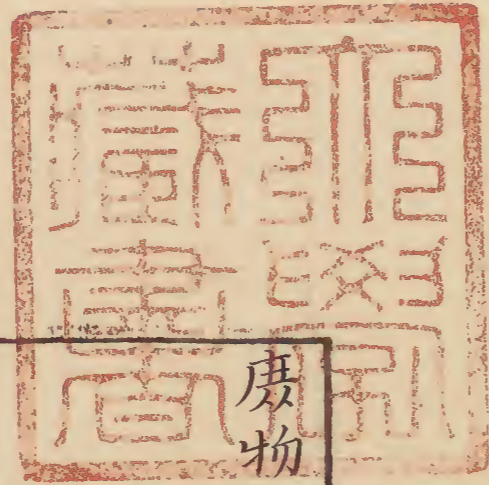
Kodak Gray Scale



© Kodak, 2007 TM: Kodak





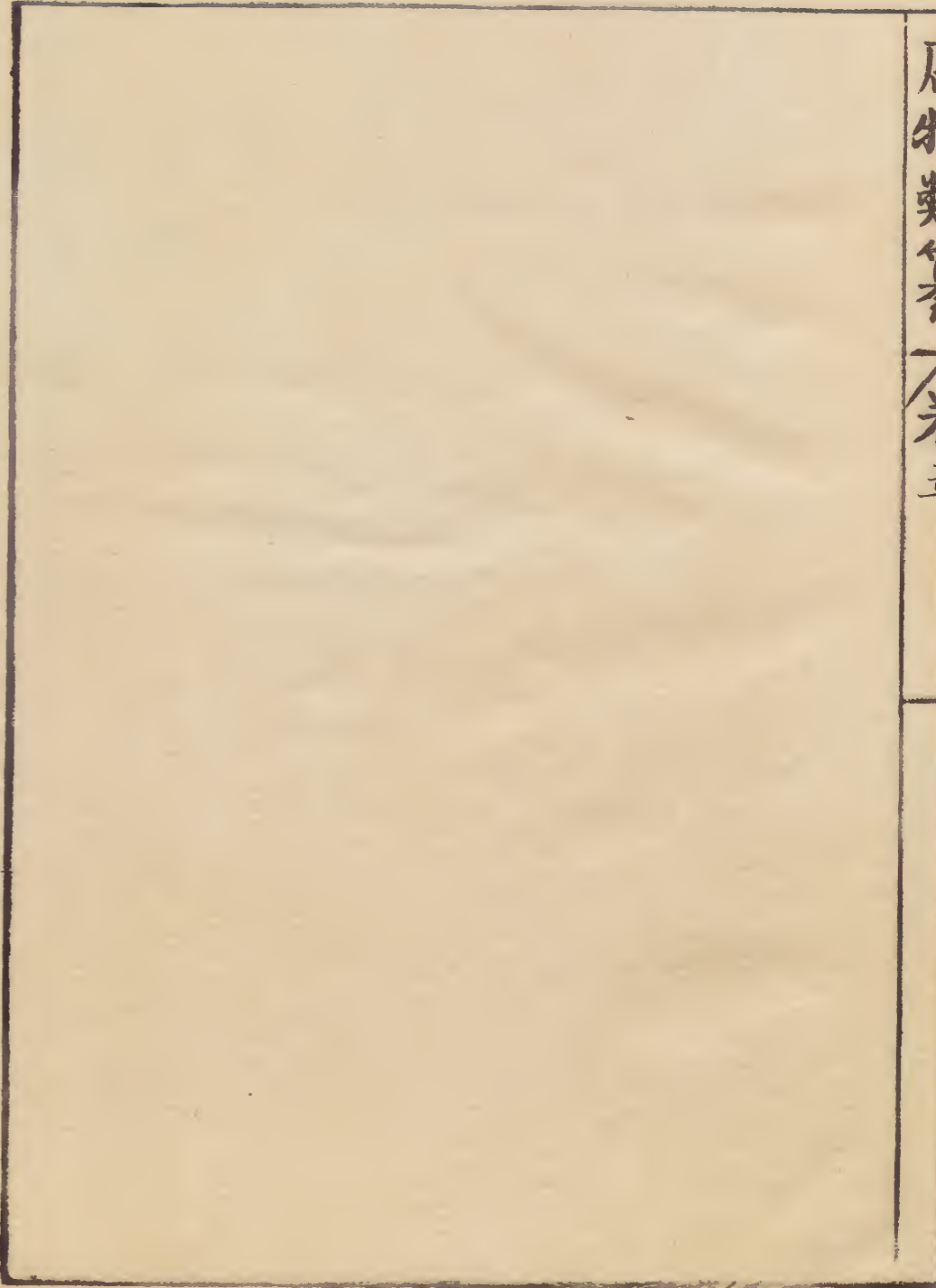


唐物類纂石屬卷之五目次
水銀

唐物類纂

卷五

石屬目次



水銀

一名汞醫錄 一名瀕同上 一名姤女藥性論 一名

靈液本草綱目

俗名迷ミ紫ツ憂カ業子

水銀

河上姤女靈而最神得火則飛不見塵埃鬼隱龍匿
莫知所存將欲制之黃芽為根物無陰陽違天背元
牝鷄自卵其雛不全夫何故乎配合來連三五不交
剛柔離分施化之精天地自然火動炎上水流潤下
非有師道使其然也資始統正不可復改觀夫雌雄
交媾之時剛柔相結而不可解得其節榮非有工巧
以制御之男生而伏女偃其軀稟乎胞胎受氣元初
非徒生時著而見之及其死也亦復效之此非父母

教令其然本在交媾定置始先

漢魏伯陽參同契

周杭州臨安尉薛震好食人肉有債主及奴詣臨安止於客舍飲之醉並殺之水銀和煎并骨銷盡後又欲食其婦婦知之踰墻而遁以告縣縣令詰之具得其情申列錄事奏奉勅杖一百而笞

唐張鷟耳目記○說郛

淮南萬畢術曰朱砂為頂

史記曰秦始皇葬以水銀為百川江河大海機轉相輸終而復始

皇覽曰關東賊發始皇墓中有水銀

廣雅曰水銀謂之頌

吳越春秋曰閭闔葬墓中頌地廣六丈

神仙傳曰封君達隴西人服鍊水銀年百餘歲常騎

青牛

太平御覽

大曆中有呂生自會稽上虞尉調集於京師既而

僑居永崇里嘗一夕與其友數輩會食於其室食畢將就寢俄有一嫗容服潔白長二尺許出於室之北隅緩步而來其狀極異眾視之相目以笑其嫗漸迫其榻且語曰君有會不能一命耶何待吾之薄歟呂

生叱之遂退去至北隅乃亡所見且驚且異莫知其來也明日呂生獨寤於室又見其嫗在北隅下將前且退惶若有所懼生又叱之遂沒明日生默念曰是必怪今夕將至若不除之必為吾患不朝夕矣即命一劍置其榻下是夕果見北隅徐步而來顏色不懼至榻前生以劍揮之其嫗忽上榻以臂搯生月餘又躍於左右舉袂而舞久之又有一嫗忽上榻復以臂搯生生遽覺一身盡凜然若霜被於體生又以劍亂揮俄為數狀亦隨而舞焉生揮劍不已又為十餘嫗

各長寸許雖愈多而貌如一焉皆不可辨環走四垣生懼甚計不能出中者一嫗謂呂生曰吾將合為一矣君且觀之言已遂相望而來俱至榻前翕然而合又為一嫗與始見者不異生懼益甚乃謂曰爾何怪而敢如是撓生人耶當疾去不然吾求方士將以神術制汝汝又安能為耶嫗笑曰君言過矣若有術士吾願見之吾之來戲君耳非敢害也幸君無懼吾亦還其所矣言畢遂退於北隅而沒明日生以事語於人有田氏子者善以符術除去怪魅名聞長安中見

說喜躍曰是我事也去之若凡一蟻耳今夕願往君舍旦伺焉至夜生與田氏子俱坐於室未幾而媪果來至榻前田氏子叱曰魅疾去媪惕然其色不顧左右徐步而來去者久之謂田生曰非吾之所知也其媪忽揮其手手墮于地又為一媪甚小躍而升榻突入田生口中田生驚曰吾死乎媪謂生曰吾比言不為君害君不聽今田生之疾果何如哉然亦將成君之富耳言已又去明日有謂呂生者宜於北隅發之可見矣生喜而歸命家僮於其所沒窮焉果不至丈

得一瓶可受斛許貯水銀甚多生方悟其媪乃水銀

精也田生竟以寒慄而卒宣室志○宋李昉太平廣記

文身國王所居飾以金銀珍麗繞屋為塹廣一丈實

以水銀雨則流于水銀之上市用珍寶宋馬端臨文獻通考

水銀以邕州溪洞朱砂末之入鑪燒取極易成以百

兩為一鈔鈔之制以猪胞為骨外糊厚紙數重貯之

不漏宋范成大桂海金石志

水銀出於朱砂因火而就或謂砂腹生水銀非也名

粉紅水銀宋桐鄉朱輔溪蠻叢笑

庶勿類纂卷五 石屬 水銀 五

津唾可溶水銀末茶可結水銀

宋蘇軾物類相感志

朝奉郎劉均國言侍其父吏部公罷官成都行李中水銀一篋偶過溪渡篋塞遽脫急求不獲即攬取渡傍叢草塞之而渡至都久之偶欲永用傾之不出而斤重如故也破篋視之盡成黃金矣國初征澤潞時軍士於澤中鎌取馬草晚歸鎌刃透成金色或以草然釜底亦成黃金焉又臨安僧法堅言有歛客經於潛山中見一蛇其腹脹甚蜿蜒草中徐遇一草便嚙破以腹就磨頃之脹消如故蛇去客念此草必消漲

毒之藥取置篋中夜宿旅邸鄰房有過客方呻吟牀第間客就訊之云為腹脹所苦即取藥就釜煎一杯湯飲之頃之不復聞聲意謂良已至曉但聞鄰房滴水聲呼其人不復應即起燭燈視之則其人血肉俱化為水獨遺骸臥牀急挈裝而逃至明主人視之不測其何為至此及潔釜炊飯則釜通體成金乃密瘞其體既久經赦客至邸語其事方傳外人也

宋陸游避

暑漫抄

余族兄次翁鼻間生一瘤大如含桃而懼其浸長百

方治之不差行至襄陽於客邸遇一道人喜飲而日與周旋臨別解衣出一小瓢如棗大傾藥如粟粒三授次翁曰汝夜以鍼刺瘤根納藥鍼穴明日瘤當自落其二粒留以救奇疾也次翁如其言因夜取鍼剔瘤根納藥至夜半但覺藥粒巡瘤根而轉至曉捫之則瘤已失去取鏡視之了無疤痕也因大神之秘其餘藥不令人知其女為兒時蹙倒折齒不生次翁取藥納齒根一夕齒平復因以水銀一兩置鉢間取藥投之則化為紫金方知神仙所煉大丹也

宋何遜春渚紀聞

承議郎賀致中為余言任德翁之猶子嘗隨德翁入都艤舟相國寺橋遇一道人邀坐茶肆手出小藥瓢云吾視官人蓋留心丹竈有年而未有所得者今能施我百錢當以此瓢為贈夜以水銀一兩投中翌早收取二兩乾銀也任意謂必無此理然亦不能違其請傾篋得百錢與之袖瓢而歸夜取汞試納瓢中置之枕間次夕醉中攘手撼瓢則其聲董董然汞如故也置之不復視一日德翁須汞為用任欣然取器分取既傾器中則堅凝成寶入火烹煉了無耗折自

此夕注晨取無不成寶者蓋真仙丹藥所製汞感丹氣自然凝結但不知出瓢始凝之理向使在瓢即堅則破瓢而取止於一作而已此亦真仙神化無方非塵凡之可理度者任無妻孥之累資用素窮既日獲一星之利於是厚為已奉不踰年一病而卒瓢亦隨失之也

同上

嘉禾墨工沈珪言其賣墨廬山過僧了希語及丹竈夜宿其廬希揆篋取一藥示沈玉琥珀色稱取二錢重用水銀一兩同入鐵鉢中以盞覆之置火上頃之

作嬰兒聲即開視以稱稱之并藥成一兩二錢黃金矣希言此是死硫也又言臨安一山寺前有翁媪市餅餌為給而寺有僧日出坐其肆凡二十年察其翁媪日用無過費而純質如一一日密語之曰我有乾汞法未嘗語人念爾翁媪甘貧於井市且老矣可坐受安逸翁媪即謝而受其方并面乾汞示之數日翁媪復携餅餌造僧房見僧云誠謝老師見惠秘方以休養二老然老夫婦亦自有一薄術自謂不作不食不敢妄享甘心餅肆以畢餘生也乃出藥於僧前取

汞糝製即成黃金矣。老僧慙恧，禮謝翁媪云：吾二十年與神仙俱，而不知真凡骨也。翁媪既歸，明日僧出訪之，則空室矣。同上

朝奉郎軍器監丞徐建常，余姊丈也。建安人，其父宣義公，故農家子，後以市藥為生，性好施惠，遇人有急難，如在己也。貧乏求濟，傾資與之，不吝焉。暇日乘舟至郡，與一道士同載，如舊相識。道士從容謂公曰：子有陰德，我所秘乾汞法，當以授子，可廣所施也。即疏方示公，并令公市藥與汞，取汞置鐵鉢中，以藥少許

糝上，復以器覆之，置火上，須臾聞鉢中嬰兒聲，即揭起示之，汞已枯矣。公徐取汞，并以所示方裹之，以謝道士曰：我之薄施，未足及物，要當竭力所致為之。此不願為也。天或下憫，我未有子，倘遣吾得一起家之子，是吾願也。即投汞與方潭水中。道士笑謝曰：我非所及也。是歲建常生，至年十四，始令從其姊丈陳庸器讀書，且囑之曰：吾待汝十年遊學，若至期不第，即還代我掌藥肆也。建常十八歲考中上舍，高等二十四果於季常寧榜中登科，如公約也。同上

道者呂翁某初遇鍾離先生權受以乾汞為白金法翁曰後復變否曰五百歲後藥力盡則復故曰五百歲後當復誤入謝不受先生驚歎謂有受道之質遂受出世法

宋陳師道後山談叢

韓文衛造微曰我聞南方多水銀丹砂雜佗奇藥煉為黃金可餌以不死

宋程大昌演繁露。唐宋叢書

後苑銀作作鍍金為水銀所薰頭手俱顫賣餅家窺爐目皆早昏賈谷山采石人石未傷肺腑焦多死鑄錢監卒無白首者以辛苦故也

宋孔毅父談苑

侍其傳服水銀久之發癢爬搔成赤疹水銀隨爪出細如粟顆建炎中帥杭已昏不任事既罷疾革未屬續諸姬皆散不禁可為世戒

泊宅編。宋新安張果醫說

世以黃白之術自詭者名為藝客又曰爐火小則輕瘦金銀以為糝制大則結成丹母名曰匱頭持燕雀不生鳳狐兔不乳馬之文以證用母之說或切其真母易以他物或制而為匱以邀重謝凡水銀入匱必食其母以成寶再三為之母氣既竭金銀已盡則水銀為煙燄之歸矣或有取銀之體用藥以食

廣州雜錄卷五
金之色養火見寶名曰隔窗取母或以金銀為鼎器
實水銀於草藥煉而成寶名曰玉女翻身或以水銀
膽凡煉於鐵鼎食頃成就然其體似銀則色黃而體
頑似金則體堅而色淡似銅則質潤而色鮮蓋水銀
食鐵之英華以為體膽凡變鐵之顏色以為黃自謂
轉身便成真實未有不為所欺者如葉荷之有水銀
灰覓之有鉛錫皆在七十二種龍牙草藥之數此又
爐火中之可觀者下此皆無足道不欲詳述士志於
道幸勿於此加意

雲間儲泳
祛疑說

偽古銅器其法以水銀雜錫汞即今磨鏡藥是也先
上在新銅器上令勻然後以醞醋調細礪砂末筆蘸
勻上候如蠟茶之色急入新汲水浸之即成蠟茶色
候如漆色急入新汲水浸即成漆色浸稍緩則變色
矣若不入水則成純翠色三者並以新布擦令光瑩
其銅腥為水銀所匱並不發露然古銅聲徹而清新
銅聲洪而濁不能逃識者之鑒

宋趙希鵠
洞天清錄

水銀乃是採山石中麓次朱砂作鑪置砂於中下承
以水上覆以盎器外加以火煨養則煙飛於上水銀

廣州雜錄卷五
留下皆非造化自然也然此皆物寶也合璧事類
陶隱居云今水銀有生熟此云生符陵平土者是出
朱砂腹中亦別出沙地皆青白色最勝出於丹砂者
是今燒麤末朱砂所得色小白濁不及生者甚能消
化金銀使成泥人以鍍物是也還復為丹事出仙經
酒和日暴服之長生燒時飛著釜上灰名汞粉俗呼
為水銀灰最能去蟲唐本注云水銀出於朱砂皆因
熱氣未聞朱砂腹中自出之者火燒飛取人皆解法
南人蒸取之得水銀雖少而朱砂不損但色少變黑

爾嘉祐補註本草

水銀生符陵平土今出秦州高州道州郡武軍而秦
州乃來自西羌界經云出於丹砂者乃是山石中採
麤次朱砂作鑪置砂於中下承以水上覆以盎器外
加火煨養則煙飛於上水銀溜於下其色小白濁陶
隱居云符陵平土者是出朱砂腹中亦別出沙地皆
青白色今不聞有此至於西羌來者彼人亦云如此
燒煨但其山中所生極多至於一山自折裂人採得
砂石皆大塊如升斗碎之乃可燒煨故西來水銀極

多於南方者。謹按廣雅水銀謂之瀕。丹竈家乃名汞。蓋字亦通用耳。其鑪蓋上灰亦名瀕粉是也。又飛鍊水銀為輕粉。醫家下膈最為要藥。服者忌血。以其本出於丹砂故也。本草圖經
雷公云。凡使勿用草中取者。并舊朱漆中者勿用。經別藥制過者勿用。在屍過者半生半死者。其水銀若在朱砂中產出者。其水銀色微紅。收得後用胡蘆收之。免遺失。若先以紫背天葵并夜交藤自然汁二味同煮一伏時。其毒自退。若修十兩。用前二味汁各七

鎰和合煮足為度。宋唐慎微證類本草

水銀入藥雖各有法。極須審謹。有毒故也。婦人多服絕娠。今人治小兒驚熱。涎潮。往往多用。經中無一字。乃此亦宜詳諦。得鉛則凝。得硫黃則結。併棗肉研之。則散。別法煨為膩粉。粉霜唾研。斃蟲銅得之。則明。灌屍中。則令尸後腐。以金銀銅鐵置其上。則浮。得紫河車。則伏。唐韓愈云。太學博士李干遇信安人方士柳賁。能燒水銀為不死藥。以鉛滿一鼎。按中為空。實以水銀。蓋封四際。燒為丹砂。服之下血。比四年病益急。

乃死。余不知服食說自何世起。殺人不可計。而世慕尚之益至此。其惑也。在文書所記及耳聞傳者。不說今直取目見親與之游。而以藥敗者六七。公以為世誠。工部尚書歸登自說。既服水銀得病。若有燒鐵杖自顛貫其下。摧而為火射竅節。以出狂痛號呼乞絕。其茵蓆得水銀發且止。唾血十數年。以斃殿中御史李虛中。疽發其背死。刑部尚書李遜謂余曰。我為藥誤。遂死。刑部侍郎李建。一旦無病死。工部尚書孟簡邀我於萬州。屏人曰。我得秘藥。不可獨不死。今遺子

一器。可用棗肉為丸服之。別一年而病。後有人至訊之曰。前所服藥誤方。且下之。下則平矣。病二歲卒。東川節度御史大夫盧坦。溺血肉痛不可忍。乞死。金吾將軍李道古。以柳貴得罪。食貴藥五十死。海上此可為誠者也。斬不死。乃速得死。謂之智。不可也。五穀三牲。鹽醢果蔬。人所常御。人相厚勉。必曰強食。今惑者皆曰。五穀令人夭。當務減節。臨死乃悔。嗚呼哀也。己今有水銀燒成丹砂。醫人不曉。研為藥衣。或入藥中。豈不違誤。可不謹哉。

宋寇宗奭本草衍義

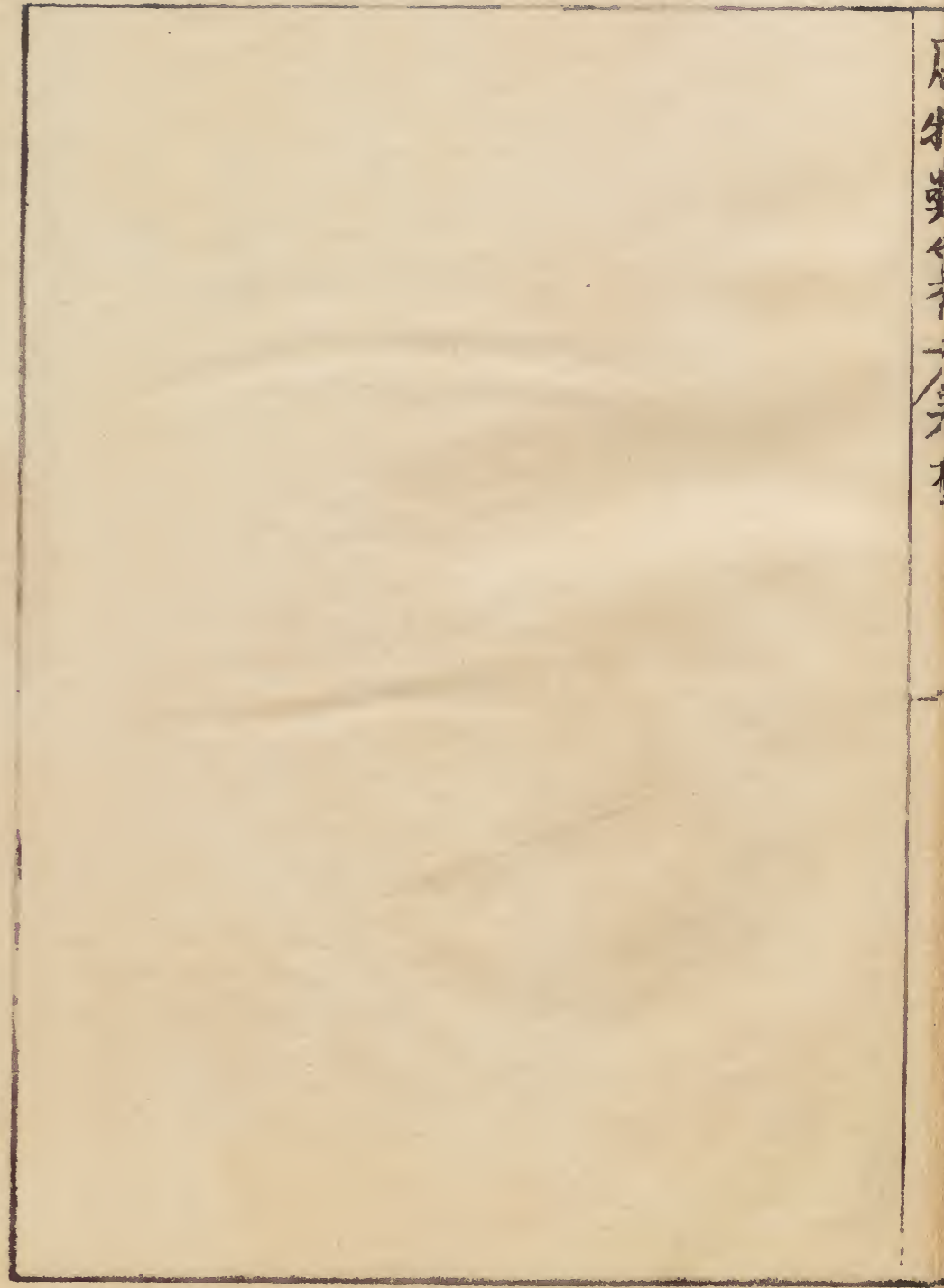
庶物類纂石屬卷之六目次

水銀

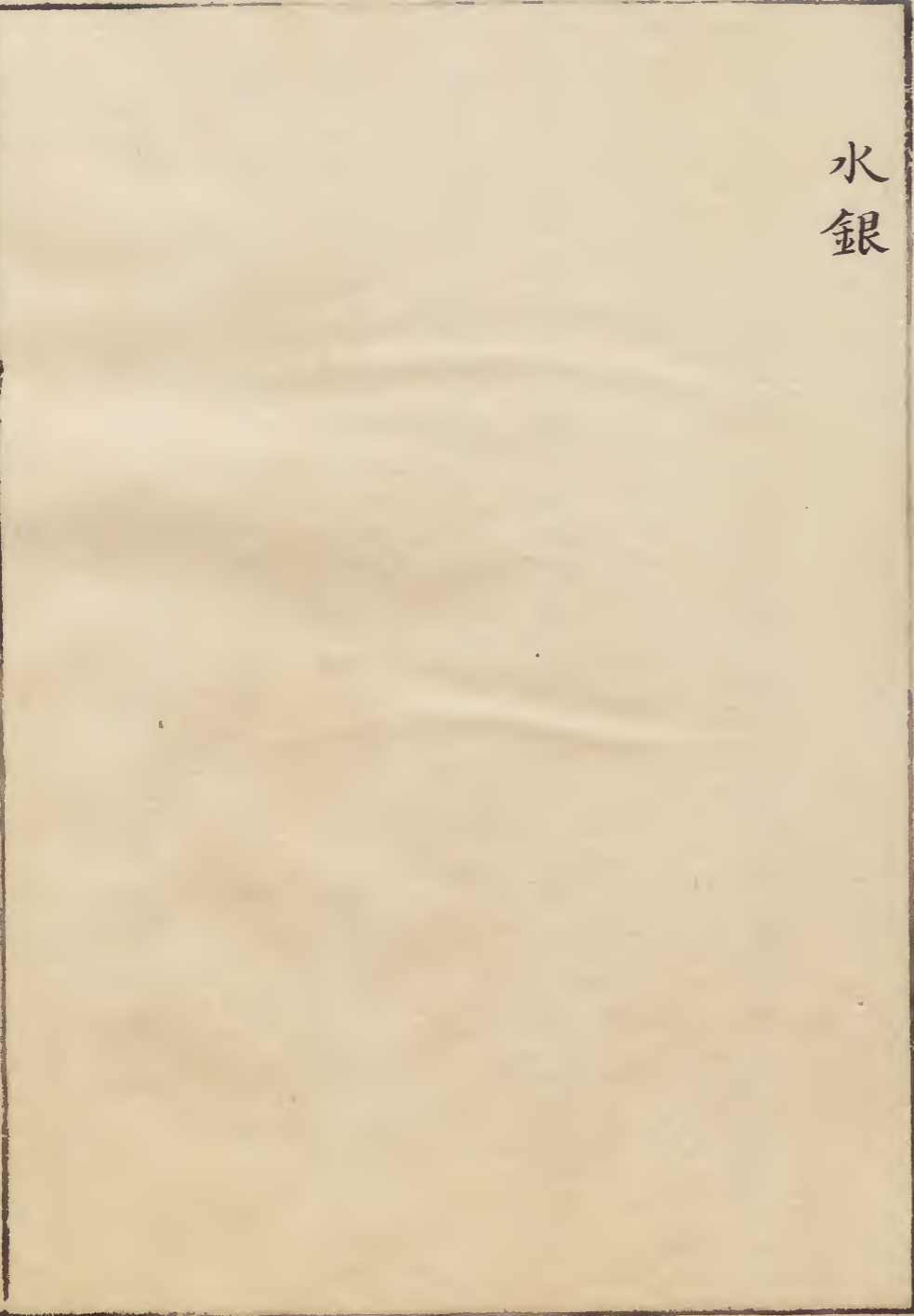
水銀粉

石屬目次

本草綱目卷六



水銀



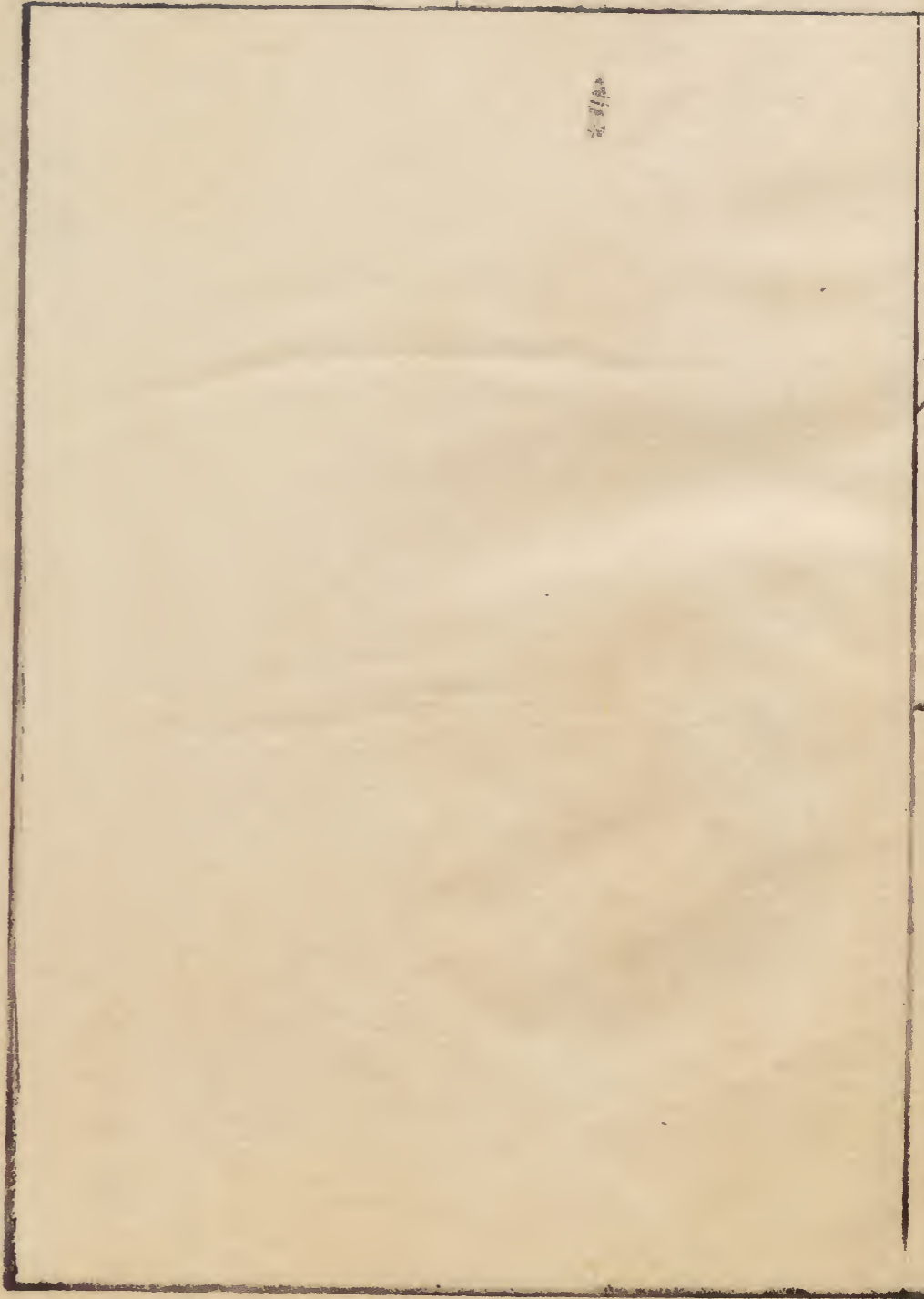
本草綱目卷六

石屬

水銀

一

本草綱目卷之六



水銀

丹房鏡源可以勾金可為涌泉匱蓋藉死水銀之氣

也宋唐慎微
證類本草

水銀即硃砂液能消化金銀使成泥味辛寒有毒一

名汞畏磁石難產可用催生元東垣珍珠
囊藥性賦

水銀用磁罐二箇掘地成坎深開量可容二罐先埋

一罐于坎四圍用土築穩實內盛水滿仍一罐入硃

砂半滿上加敲碎瓦粒剪鐵線髻如月圓樣一塊閉

塞罐口倒覆下罐之上務令兩口相對弦縫鹽泥封

本草綱目卷之六

石屬

水銀

二

固以熟炭火先文後武煅煉一炷香久其砂盡出水
銀流于下，罐水內復起下，罐檢出皮殼入新硃砂固
臍再煅，每好砂一兩常煅出七八錢，低者僅五六錢
而已。盛以葫蘆免其走失。明陳嘉謨
本草蒙筌
汞出於砂為真汞，雷敷言有草汞，陶弘景言有沙地
汞，淮南子言弱土之氣生白礬，石礬石生白頰，蘇頌
言陶說者不聞有之。按陳霆墨談云：拂林國當日沒
之處，地有水銀，海周圍四五十里，國人取之，近海十
里許掘坑，井數十，乃使健夫駿馬皆貼金箔，行近海

邊日照金光晃耀，則水銀滾沸如潮而來，其勢若粘
裹其人，即回馬疾馳，水銀隨趕。若行緩則人馬俱撲
滅也。人馬行速則水銀勢遠，力微遇坑塹而溜積於
中，然後取之。用香草同煎，則成花銀。此與中國所產
不同。按此說似與陶氏沙地所出相合。又與陳藏器
言人服水銀病拘攣，但灸金物熨之則水銀必出，蝕
金之說相符。蓋外番多丹砂，其液自流為水銀，不獨
鍊砂取出信矣。胡演丹藥秘訣云：取砂汞法用瓷瓶
盛朱砂，不拘多少，以紙封口，香湯煮一伏時，取入水

火鼎內炭塞口，鉄盤蓋定，鑿地一孔，放盆一個，盛水連盤覆鼎於盆上，塩泥固縫周圍，圍加火煨之，待冷取出，汞自流入盆矣。邕州溪峒燒取極易，以百兩為一鈔，鈔之制似豬脬，外糊厚紙數重貯之，即不走漏，若撒失在地，但以川椒末或茶末收之，或以真金及鍮石引之，即上。

明李東壁本草綱目

水銀乃至，陰之精，稟沈着之性，得凡火煨鍊，則飛騰靈變，得人氣熏蒸，則入骨鑽筋，絕陽蝕腦，陰毒之物，無似之者。而大明言其無毒，本經言其久服神仙，甄

權言其還丹元母，抱朴子以為長生之藥。六朝以下，貪生者服食，致成廢篤，而喪厥軀，不知若干人矣。方士固不足道，本草其可妄言哉。水銀但不可服食，爾而其治病之功不可掩也。同黑鉛結砂，則鎮墜痰涎，同硫黃結砂，則極救危病。此乃應變之兵，在用者能得肯腎，而執其樞機焉。

同上

水銀一名汞，生符陵平土，出於丹砂，乃是山中採粗次朱砂，爐置砂於中，下承以水，上覆以盆，外加火煨養，則煙飛於上，水銀溜下，其狀似水如銀，故名水銀。

廣州雜錄
明李中立
本草原始

水銀從石中迸出為石汞從丹砂中出者為硃裏汞即丹砂中液也稟至陰之氣而有汞故其味辛其氣寒而有毒善能殺蟲其性下走無停歇故本經以之主疥癩痂瘍白禿殺皮膚中蟲及墮胎除熱也至陰之精能消陽氣故不利男子陰也神仙不死之說必得鉛華相合乃能收攝真氣凝結為丹即道家所謂太陽流珠常欲去人卒得金華轉而相因之旨也伏鍊五金為泥以其性能殺金銀銅錫毒也鎔化還復

為丹亦出仙家烹鍊耳

明繆仲淳
本草經疏

至正丁亥冬寓京口乾元宮之寶儉齋適毗陵監郡岳忽難平陽同知笠散台偕來訪自言在延祐間黍宿衛近侍時有拂菻國使來朝備言其域當日沒之處土地甚廣有七十二酋長地有水銀海周圍可四五十里國人取之之法先於近海十里掘坑井數十然後使健夫駿馬馳驟可逐飛鷹者人馬皆貼以金薄迤邐行近海日照金光晃曜則水銀滾沸如潮而來勢若黏裹其人即迴馬疾馳水銀隨後趕至行稍

遲緩則人馬俱為水銀撲沒馬既迴速於是水銀之
勢漸遠力漸微却復奔回遇坑井則水銀流積其中
然後其國人旋取之用香草同煎皆花銀也其地又
能撚毛為布謂之梭幅用密昔丹葉滌成綠浣之不
淡其餘氈毳錦豐皆常產也至正壬午間獻黑馬高
九尺餘髮尾垂地七尺即其地所產來使四年至乞
失密又四年至中州過七度海方抵京師焉岳監郡
筮同知既別去僕書而記其說是歲十一月十九日
也

元朱德潤異域說○明何鏜古今游名山記

機謹按明陳繼儒偃曝談餘丹葉滌成綠作丹滌
成沉綠

元延祐間佛晷國使來朝備言其域當日沒之處地
有水銀海周圍可四五十里國人取之之法先於近
海十里掘坑井數十然後使健夫駿馬皆貼以金薄
迤運行近海日照金光晃耀則水銀滾沸如潮而來
勢若黏裹其人即迴馬疾馳水銀隨後趕至若行稍
緩則人馬俱為水銀撲没人馬既迴速於是水銀勢
漸遠力漸微卻復奔回遇坑井則水銀溜積其中然

後旋取之，用香草同煎，則花銀矣。水銀中國亦產，固

非奇物。術士輩往往煉之為藥銀，然畢竟是假。若彼

國煎而為花銀，是殆其草藥之靈異也。明慎懋官華夷花木考

水銀出秦州、商州，土人採得砂石，皆大塊如升斗，碎

之乃可燒鍛。故西來水銀極多。廣雅謂之頡，丹灶家

謂之汞，飛煉即為輕粉。明徐炬明事物原始

宋產水銀有秦鳳、商階、四川，置冶以官掌之。大明景

泰三年，蠲除貴州、思印、江長官司原額水銀課，其婺

川縣板坑水銀場，局水銀如舊。明王三聘古今事物考。格致叢書

水銀山洵陽西出水銀硃砂。明陳希顏事言要玄集

潘辰泊舟秦淮，有老父求同載，辰許之。時大雪，老父

髻中取小葫蘆，候之極飲不竭，能掬水銀手中，按即

成銀，嘗見池中落葉，澆置於地，隨葉大小，皆為魚。明陳

繼儒珍珠船。秘笈

砂汞。冉家邛笮，冉氏之裔，今酋陽烏羅部落之長

多冉姓者，一曰冉家蠻，詬之曰南客子，其俗散處於

沿河佑溪，發川之間，跋扈不讓，尚武而善獵，得獸必

祭而後啗之。地有沙坑，深者十五六里，昏黑不辨，咫

尺土人以皮帽懸燈而入鑿厓石而採之白色若礬
謂之砂汞其良者若芙蓉箭簇簌簌迸落如榴房之
解也碎末以燒汞為朱謂之新紅民間貿易用之比
錢楮焉坑中往往得敗船朽木莫測所自朱汞有毒
氣能殺人採砂汞滿三年者多死人言飲丹井者壽
又言術士能凝汞成銀鍊砂成金服之可以飛昇此
皆幻妄迺今採者累累橫死無筭也仙壽之說安所
憑哉棘人漢為捷為郡唐為干矢部盡南詔之東鄙
也古者有罪流之西方曰棘言使徧寄于夷也其人

善事佛男女手數珠持番呪祈禱輒驗多有削髮為
僧者號曰提奢稍淳而易治聲音風俗與南詔略同

謂虎曰金波羅

明田汝成
炎徼紀聞

機謹按明慎懋官華夷花木鳥獸珍玩考憑作微
無棘人以下之文

應辰在朝多革弊事中貴人皆側目德壽宮方甃石
池以水銀浮金鳧魚于上上過之宋高宗指示曰水
銀正乏此買之汪尚書家上怒曰汪應辰力言勝置
房廊與民爭利乃自貶水銀邪應辰知之力求去會

復出發運均輸之旨歎曰吾不可留矣但力辯群枉則補外之請自得乃力論其事有害無利遂以端明殿學士知平江府

集事 淵海

水銀除蝨然但能治衣中蝨不能去頭上蝨曾有人患頭蝨以囊盛水銀繫髻中久之蝨如故水銀反滲入腦中遂患頭痛以頭風藥攻之其病愈甚飲食減少勢甚危篤一道士以銀作一筋挿入鼻中半日許取出得水銀數兩其病遂愈蓋銀能受水銀故也今人治蝨多用水銀不可不慎

明張太岳文集

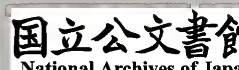
粵西泗城出水銀其取法必殺人以取其用人從外境市之初至其家飼以美酒佳肴使其醉飽即引至山坑中挖窟埋之露其首三日其人癢徹骨號呼不已乃以鍬鏟去其首仍埋之數日取出則滿腹水銀矣青陽有兄弟二人伯名施金仲名施玉施金性羯羴好攻發人長短施玉性溫煦頗好行其德兩兄弟操心不同顧甚友愛嘉靖間同賈泗城一日大霧失道為水銀家誘入室飲食之埋諸坑中至暮施玉見有長人持斧斫地出之負而走少頃其家追甚急長

人化為虎大吼追者不敢前長人復負玉以往天將
明則在桂林漓江上矣玉泣問曰予賴明神之拯獲
免斯難柰我兄何長人曰爾兄惡業天所罰也若何
能救無已則作水陸齋度之耳語已長人忽不見玉
乃行丐至家因斥產修齋為兄祈冥福又一夜夢
金謂之曰謝汝厚念為我作福今得生人道矣余前
生甚富吝不施一文今受此報宜也雖然取水銀者
且為我家特矣其後生一特背上有泗城字隱隱不
沒玉以此益修善行今八十六猶甚健十年前尚賈

粵西為張羽玉語云云

明馮元成
超然樓集

頌即汞也○廣雅曰水銀謂之頌淮南青頌五百率
為白頌丹家作汞硃殺之膽礬硫結之鉛凝之灌尸
如生紫河車伏之川擬嚼茶收之本艸言以金銀銅
鐵置其上則浮王虛舟先生曰非也銅鐵則浮金銀
則沉金銀取出必損幾分以其蝕也今製水銀手以
持金器赤金亦白矣濯之以鹽金仍如故其性易走
然帽可盛舊言佛鉢取水銀以金箔人馬引之落坑
今辰州邕州取水銀者不爾但水銀氣傷人有死者



須先服藥護之張萱言西粵志泗城州埋人取頤之說走馬吸水銀猶走馬射阿魏賈胡奇其說耳清方以智

雅通

又續隨子莖中有白汁可結水銀清來元成博學彙書

儲泳袪疑云荷葉有水銀同上

酉陽雜俎云椒可以來水銀故曰椒目可以來頤同上

水銀一曰汞頤字通用修治周磁罐二箇掘地成坎深開

量可容二罐先埋一罐於坎四圍用土築穩實內盛水滿仍一罐入朱砂半滿上加敲碎瓦粒剪鐵線髻

如月圓樣一塊閉塞罐口倒覆下罐之上務令兩口

相對弦縫鹽泥封固以熟炭火先文後武煨煉一炷

香久其砂盡出水銀流於下罐水內復起下罐揀出

皮殼入新朱砂固濟再煨每好砂一兩常煨出七八

錢低者僅五六錢而已清劉若金本草述

水銀乃至陰之精質重著而性流利得鹽礬為輕粉

加硫黃為銀硃煬成罐同硫黃打火升鍊則為靈砂

同硝皂等則為升降靈藥性之飛騰靈變無似之者

清張路玉本經逢原

水銀從石中迸出為石汞從丹砂中出者為硃裏汞
郎丹砂中液也稟至陰之氣而有汞故其味辛其氣
寒而有毒善能殺蟲其性下走無停歇故以之殺諸
虫瘡疥也然至陰之精故近男陽陽痿無氣入耳能
食人腦至盡入肉令百節攣縮外敷尚防其毒之害
內服為害不待言而可知矣得束肉人唾同研則散
得鉛則凝得硫則結得紫河車則伏得川椒則收
清馮

北張錦
囊秘錄

泗城州出水銀取之之法以人其用人從外境市之

或逃走僮僕或奸商縛雇役人往售至其家初以酒
飯飼之三日即引至水銀坑中扼窟埋之露其首三
日其人癢不可忍唬呼徹天乃以鋏鏟去其首仍埋
之數日取出則滿腹腸胃指甲骨髓中皆水銀矣安
南近憑祥州也地亦有水銀坑取法同每江西奸商
雇人挑貨至界上貿易則私與夷約并雇工人賣之
價成無論數十人俱縛去
廣西通志
水銀出開州以硃砂熬煉而成
貴州通志
水銀出婺川木悠板場岩頭諸處居民穴土百餘丈

然炬人採硃煨成上同

水銀以麤瓷器作爐置砂于中下承以水上覆以器外加火養則煙飛于上水銀流于其下色少白湖廣總志

機謹按李東壁綱目中載墨談拂林國水銀海之

說為似與陶氏沙地水銀之說相合然謬妄異怪不足信清宋應星天工開物云凡水銀與硃砂更無他出其項海州項之說無端狂妄耳食之者信之當為知言

水銀粉

一名輕粉本草拾遺 一名峭粉日本草 一名膩粉日本草

綱目 一名汞粉同上

俗名法ハラマ拉涯又名噎舍イセ倭オシ十シ鹵ロ虛ヒ

燕物類纂卷六

水銀粉

自三代以鉛為粉秦穆公女弄玉有容德感僊人蕭史為燒水銀作粉與塗亦名飛雲丹傳以蕭曲終而

同上昇宋馬縞中華古今註

機謹按弄當作弄

收筆東坡用黃連煎湯調輕粉蘸筆候乾收之宋蘇軾物

類相感志

蕭史造鍊雪丹與弄玉塗之即今水銀粉宋王子韶雞跖集秦穆公女弄玉善吹蕭蕭史降於宮掖練飛雪丹第

燕物類纂卷六

石屬

水銀粉

二

廣雅釋名卷六

一、轉與弄玉塗之名曰鉛。今之水銀膩粉也。志雅堂雜抄。

明張鼎思瑯
邦代醉編

輕粉其法水銀一兩皂礬七錢白鹽五錢同研微見星為度放炊餅盆中按匾以鷄翅掃圓如餅樣覆以烏盆用鑪灰羅過水調封盆縫盆底離火三寸許用熟炭火煨之火慢則漸加至半斤為度以點線香三炷為度提出候冷用刀輕輕挑起盆仰放撥去鑪灰勿令香落鷄翅輕輕掃下盆底粉脚任意掃淨男放又加皂礬水銀白鹽同研復鍊鐵盆內餅上或有

升不起者掃上面好者亦如前再鍊以乾濕得所為宜乾則入少水潤之又不可大濕其盆底麓者去之或留搽疥癬亦可今市賣者有燒凝水石或石膏為粉以亂真須燒火上走者真也。明陳嘉謨本州蒙筌
升鍊輕粉法用水銀一兩白礬二兩食鹽一兩同研不見星鋪於鐵器內以小烏盆覆之篩竈灰鹽水和封固盆口以炭打二炷香取開則粉升於盆上矣其白如雪輕盈可愛一兩汞可升粉八錢又法水銀一兩皂礬七錢白鹽五錢同研如上升鍊又法先以皂

燕吻類纂卷六

石屬 水銀粉 三

礬四兩鹽一兩煇消五錢共炒黃為麩水銀一兩又
麩二兩白礬一錢研勻如上升鍊海客論云諸礬不
與水銀相合而綠礬和鹽能制水銀成粉何也蓋水
銀者金之魂魄綠礬者鐵之精華二氣同根是以暫
制成粉無鹽則色不白明李東璧本州綱目
機謹按豐後風土記云丹生鄉在海部郡西昔時
之人取此山沙漠朱沙因曰丹生鄉又伊勢州有
丹生山古老傳說昔日此山生丹砂水銀故其邊
鄉製輕粉而貨他邦稱伊勢輕粉今世山不產砂

尚買舶上之汞而製輕粉也然此山中砂坑今尚
多矣有溪澗土石中間得丹砂雄黃者也

輕粉味辛性寒有毒不載經絡至通大腸轉胞諸瘡
蟲癬小兒疳積輕明可愛燒火上走者真明李中梓神藥性解
機謹按經絡疑本經之訛也

升輕粉法用水銀一斤明礬煇硝皂礬食鹽各二兩
同研一處以不見永星為度用烏磁盆二箇以藥鋪
盆內上用一盆合定以鹽泥石羔蜜醋調封盆口勿
令泄氣下盆底用鐵釘三脚支任四五寸高用炭火

先文後武蒸半日次日冷定輕輕取起上盆則輕粉盡騰其上以鵝翎掃下聽用此為真正輕粉生肌立効市肆便攙寒水石銀母石石羔之偽物而獲利計真正僅有十分之一如之何而求効哉

明羅周彦醫宗粹言

機謹按銀母石當作雲母石

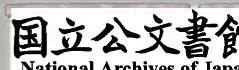
水銀一斤用淨硫黃四兩先入鍋內溶汁即傾水銀入汁內急以棒攪勻如飯以鐵鏟起冷則成青土塊收用鎮墜藥之最有力者如靈丹以之墜痰顛病以之鎮崇蓋不可無也

同上

水銀粉即水銀升煉者故一名汞粉一名輕粉言其質也一名峭粉言其狀也一名膩粉言其性也畏磁石石黃忌一切血出於丹砂故也○之頭曰升煉水銀粉法分紅白兩種白者用水銀一兩白礬二兩海鹽一兩皂礬一兩燄硝二兩同研不見星貯罐內先以滑石九兩研極細水飛過晒乾再研更以黑鉛四兩分作數塊打成薄片一層滑石一層鉛片鋪置藥上築極實上餘空數寸便藥氣易轉以蓋蓋罐口先於灰火中徐煨罐底聽罐裏無聲乃潔定之用鹽

泥封固罐口先用底火一炷香次用二寸火漸加至
三寸火二炷香用火時以凉水嘗擦盞內火足去火
火足即一炷
二炷香之謂冷定藥升盞上及空處矣紅者祇用水
銀一兩酸硝二兩白礬二兩同研極細升煉之法悉
與白同即釜蓋之內亦可升取并不必水擦釜頂為
甚便也此法用滑石黑鉛為匱則鹽礬瀋之味俱
從鉛石拔盡功力轉更神異但火候以緩為貴取藥
以少為良此法為丹家不傳之秘願不私自公之海
內清劉若金
本州述

仙製本草云真水銀粉體輕色白如雪片可愛撮此
須放銅鐵器內置火上化無痕假者多攪石膏焚之
有滓亦有攪扑硝者買者細辨之大都此味宜如
法自製乃可用市肆中物固不可憑也附取輕粉
毒方 出山黑鉛五斤打壺一把盛燒酒十五斤納
土茯苓半斤乳香三錢封固重湯煮一日夜埋土中
出火毒每日早晚任性飲數盃後用瓦盆接小便自
有粉出為驗服至筋骨不痛乃止同上
或問輕粉之毒多成干楊梅瘡不識有何藥可救近



人多以土茯苓救之未見其收功也曰輕粉之毒非服丹砂則毒不能出蓋輕粉即丹砂之子也子見母則化矣但服丹砂有法用丹砂一觔切不可火煨須覓明亮者研末水飛過用茯苓末二觔生甘草三兩為末共拌勻每日用白凜水調服三錢不須一月輕粉毒盡散而結毒全愈矣

清陳士鐸本艸新編

水銀粉即輕粉由煉水銀而成其味本辛氣冷無毒療性與水銀相似茅其體稍輕浮耳故為流利腸胃及除熱殺虫外治之需若用服餌恐汞毒又兼火毒

燥裂腸胃血液耗亡反成痼疾慎之久病虛人尤宜切禁○升煉輕粉法用水銀一兩白礬二兩食鹽一兩同研至不見星鋪於鐵器內以小烏盆覆之鹽泥封固盆口以炭火打三炷香取開則粉外於盆上矣

清馮龜張錦囊秘錄

麻
外
類
纂
卷
六

Vertical text on the right edge of the right page, likely a page number or index marker.

