

# 庶物類纂

石屬  
自二十七至二十八

容

太政官文庫			
和	特別	一二三六二	類
書	第一	三五	門
門	第二	四	
	第三	六	
	第四	五	
	第五	十	
	第六	冊	

內閣文庫			
番號	和	32362	
冊數	465 (143)		
函號	特	54	1

百内

共廿七



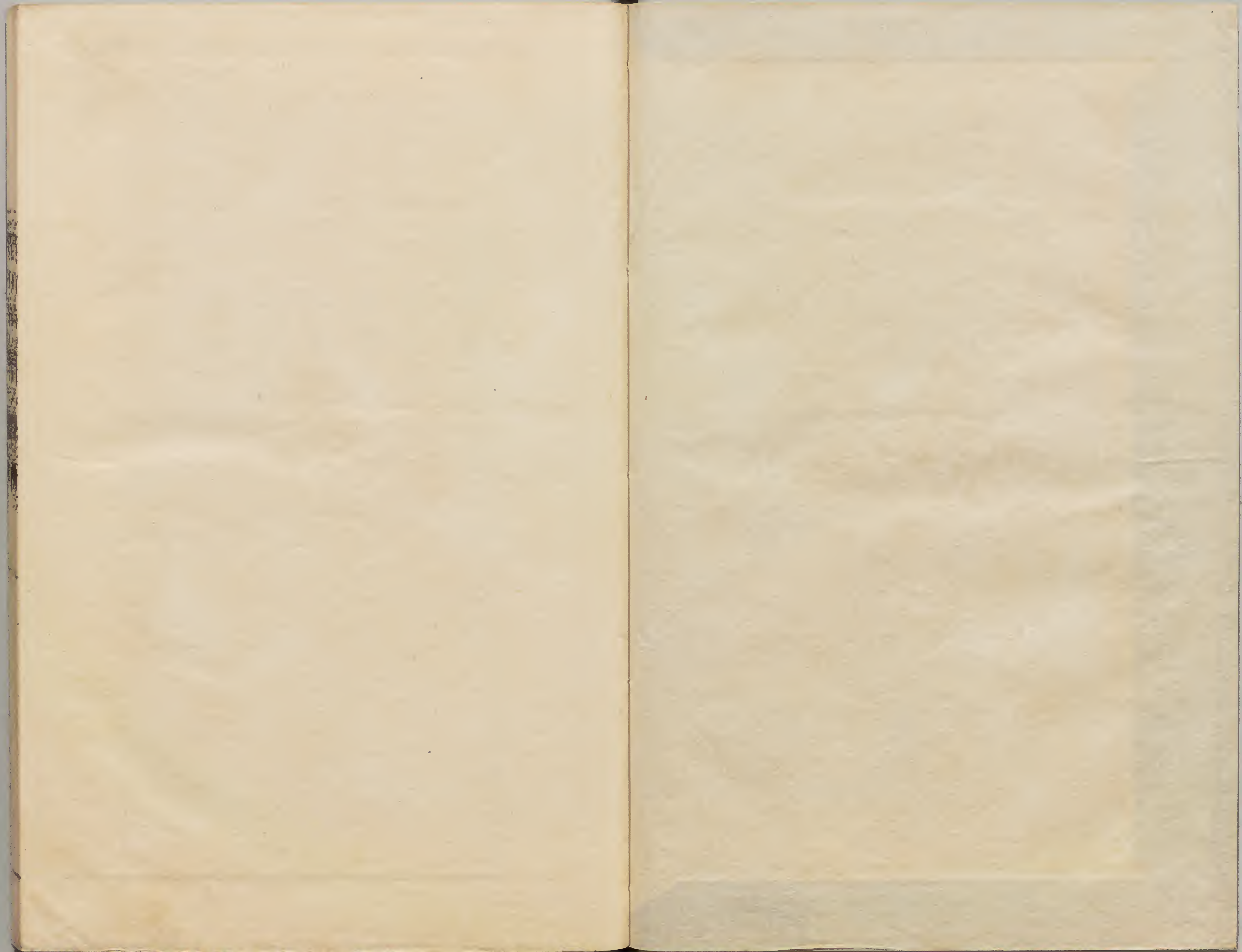
A 1 2 3 4 5 6 M 8 9 10 11 12 13 14 15 B 17 18 19

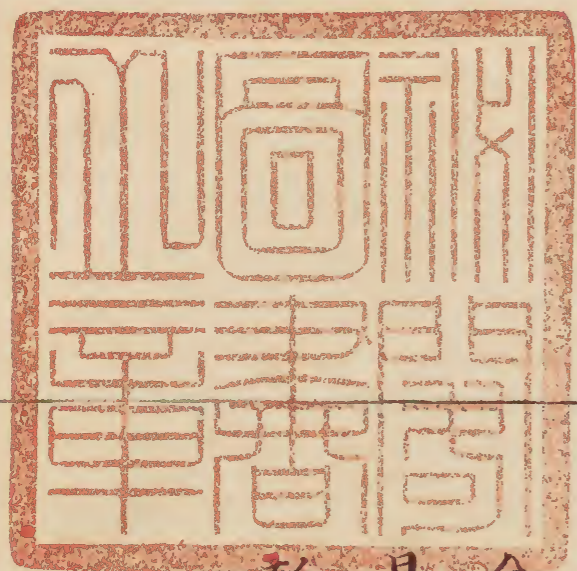
Kodak Gray Scale



© Kodak, 2007 TM: Kodak







庶物類纂石屬卷之二十七目次

金牙石

金剛石

合玉石

昆吾石

砮石

庶物類纂

卷之二十七

石屬目次

金牙石

一名黃牙石  
本草綱目

金牙石

金牙陶隱居云今出蜀漢似麤金大如碁子而方又有銅牙亦相似但外色黑內色小淺不入藥用金牙惟合酒散及五疰丸餘方不甚須此唐本注云金牙離本處入土水中久皆色黑不可謂之銅牙也此出漢中金牙湍兩岸入石間打出者內即金色岸摧入水久者皆黑迤南山溪谷茂州維州亦有勝於漢中者嘉祐補注本草

金牙生蜀郡今雍州亦有之本經以如金色者良而

此物出於溪谷在蜀漢江岸石間打出者內即金色岸摧入水年久者多黑葛洪治風毒厥有大小金牙酒但浸其汁而飲之古方亦有燒淬去毒入藥者孫思邈治風毒及鬼疰南方瘴氣傳尸等各有大小金牙散之類是也又有銅牙亦相似而外黑色方書少見用者小金牙酒主風疰百病虛勞濕冷緩不仁不能行步近人用之多效故著其法云金牙細辛地膚子莽草乾地黃菡萏根防風附子茵芋續斷蜀椒各四兩獨活一斤十二物金牙擣末別盛練囊餘皆薄

切并金牙共內大絹囊以清酒四斗漬之密泥器口四宿酒成溫服二合日三漸增之

本草  
圖經

金牙今方家絕不用以此故商客無利不販賣醫者由是委而不用兼所出惟蜀郡有之蓋亦不度也餘如經

宋寇宗奭  
本草衍義

崔昉本草云金牙石陽石也生川陝山中似蜜粟子有金點形者妙聖濟經治癘風大方中用金牙石銀牙石銀牙恐即金牙石之白色者爾方書並無言及

者姑闕

明李東璧  
本草綱目

金牙石仙製本草曰生蜀郡近雍州亦有之本經以如金色者良而是物出於溪谷在蜀漢江岸石間打出者內即金色岸推入水年久者多黑色清劉若金本草述愚按金牙石李東壁氏謂其為陽石大有分曉蓋蜀漢江岸之石間而產是物固受金氣之精而凝結者也同上

金剛石

一名削玉刀太平御覽一名金剛鑽本草綱目一名代

羅闍西域記一名金剛砂華夷花本考

俗名各母各コムカ燕舍カウセ燕ウ  
河内州

金剛石

貞觀中有婆羅僧言得佛齒所擊前無堅物於是士馬奔湊其處如市時傳奕方臥病聞之謂其子曰是非佛齒吾聞金剛石至堅物不能敵唯羚羊角破之汝可往試之焉胡僧絨膝甚固求良久乃得見出叩之應手而碎觀者乃止今理珠玉者皆用云

唐劉餗  
隋唐嘉話

晉起居注曰咸亨三年燉煌上送金剛主金中不淘不消可以切玉出天竺



玄中記曰金剛出天竺大秦國一名削玉刀削玉如鐵刀削大者長尺許小者如稻米欲刻玉時當作大金鑲著手指間以割玉刀內鑲中以刻玉

南州異物志曰金剛石也其狀如珠堅利無足外國人好以飾玦環服之能辟惡毒

南越志曰波羅基國出鋼珠朗照幽夜林邑記曰林邑王范明達獻金剛指鑲

抱朴子曰扶南有金剛可以刻玉體似紫石英外國人名為千延至於百丈底著盤以鐵鎚打之不能傷

以殺羊角扣之則漼然 以上太平御覽

玉人攻玉必以邢河之沙其鑄鏤之具必用所謂金

剛鑽者形如鼠糞色青黑如鐵如石相傳產西域諸國或謂出回紇國往往得之河北沙磧間鷲鳥海東

青所遺糞中然竟莫知為何物也蓋天下至堅者莫如玉古者惟錐鋸刀可以切之今此物功用乃與錐

鋸均其堅可知矣貞觀中有婆羅門言得佛齒所擊無堅物時傳奕方卧病謂其子曰是非佛齒吾聞金

剛石至堅物不能敵惟羚羊角能破汝可往擊之果

應手而碎是知此物自昔亦罕知者矣

宋周公謹齊東野語

金剛鑽出西番溪山之高頂人不可到乃鷹鷄打禽同因喫于腹中而土人于鷹鷄糞中得之看大小定價如辨真偽于炭火中燒紅入醃醋中浸之假者疎而易碎真者仍硬而可用如失去和灰土掃在乳鉢內搗之響者是也

尊俎餘功

機謹按劉氏鴻書載此文曰出紺珠

跋折羅亦云斫迦羅大論云越閣新云縛左羅西域記云代羅閣此云金剛起居注云晉武帝十三年燉

煌有人獻金剛寶生於金中色如紫石英狀如蕎麥百鍊不消可以切玉如泥什師云如有方寸金剛數十里內石壁之表所有形色悉於是現大經云如金剛寶置之日中色則不定金剛三昧亦復如是若在大眾色則不定大論云金剛寶者帝釋所執與修羅戰碎落閻浮薩遮尼乾經云帝釋金剛寶能滅阿脩羅智碎煩惱山能壞亦如是無常經云金剛智杵碎邪山永斷無始相纏縛

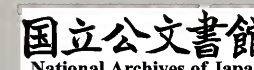
宋景德寺法雲翻譯名義集

金剛鑽出印毒以肉投大澗底飛鳥食其肉糞中得

之元劉郁西使記

其砂可以鑽玉補瓷故謂之鑽。○金剛石出西番天竺諸國葛洪抱朴子云扶南出金剛生水底石上如鍾乳狀體似紫石英可以刻玉人沒水取之雖鐵椎擊之亦不能傷惟羚羊角扣之則漼然水泮丹房鑑源云紫背鉛能碎金剛鑽周密齊東野語云玉人攻玉以恒河之砂以金剛鑽鏤之其形如鼠矢青黑色如石如鐵相傳出西域及回紇高山頂上鷹隼粘帶食入腹中遺糞于河北砂磧間未知然否玄中記云

大秦國出金剛一名削玉刀大者長尺許小者如稻黍著環中可以刻玉觀此則金剛有甚大者番僧以克佛牙是也欲辨真偽但燒赤淬醋中如故不酥碎者為真若覺鈍則煨赤冷定即銳也故西方以金剛喻佛性羚羊角喻煩惱十洲記載西海流砂有昆吾石治之作劍如鐵光明如水精割玉如泥此亦金剛之大者又獸有獬及啮鐵狡兔皆能食鐵其糞俱可為兵切玉詳見獸部獬明李東璧本草綱目下  
金剛鑽生西域百丈水底盤石上如鍾乳土人沒水



覓得夷門廣贖。劉氏鴻書。

金剛鑽未究所出但海客嘗於海鶴糞中得之蓋云  
鶴啄食島嶼沙礫所致杳莫知其處也明牛衷埤雅廣要

金剛砂出西蕃溪山之高頂人不可到乃鷹隼折食  
在上同因喫於中却在於野地上鷹糞中獲得者  
大小定價如辨真偽將砂於炭火中燒紅入醞醋  
中浸假者酥而易碎真者仍復硬而可用如或失去  
和灰土掃在乳鉢內搗之響者是也以其能鑽定器  
故名之曰金剛鑽明慎懋官華夷花木鳥獸珍玩考

金剛鑽抱朴子曰金鋼生水底石上如鍾乳狀體如  
紫石英沒水取之鐵擊不能傷華夷考曰金剛砂出  
溪山高頂人不可到乃鷹隼打食卻於野地上鷹糞  
中獲得以其能鑽定器名金剛鑽暹羅物產。明張變東西洋考  
金剛鑽一名金剛砂出西蕃溪山之高頂人不可到  
乃鷹隼打食在上墜下者人於野地鷹糞中得之如  
辨真偽將砂於炭火中燒紅入浸醋中假者酥而易  
碎真者仍復硬而可用如或失去和灰土掃在乳鉢  
內搗之響者是也今人以之刻玉補瓷故曰鑽明范貞一

典籍  
便覽

金剛鑽形如鼠糞色青黑如鐵石產西域諸國往往得之河北砂磧間鷲鳥海東青糞中以之鏤刻無堅不破今人常用之錐磁器價等金玉明徐來鳳玉梅館浸錄

大候禦夷州即雲州產金剛纂其色青狀如刺桐性最毒明曹學佺名勝志

郭曰今徼外出金剛石石屬而似金有光彩可以刻玉外國人帶之云辟惡氣亦此類也清吳任臣山海經廣注

金剛鑽生水底如鍾乳體似紫石英惟安南高石山

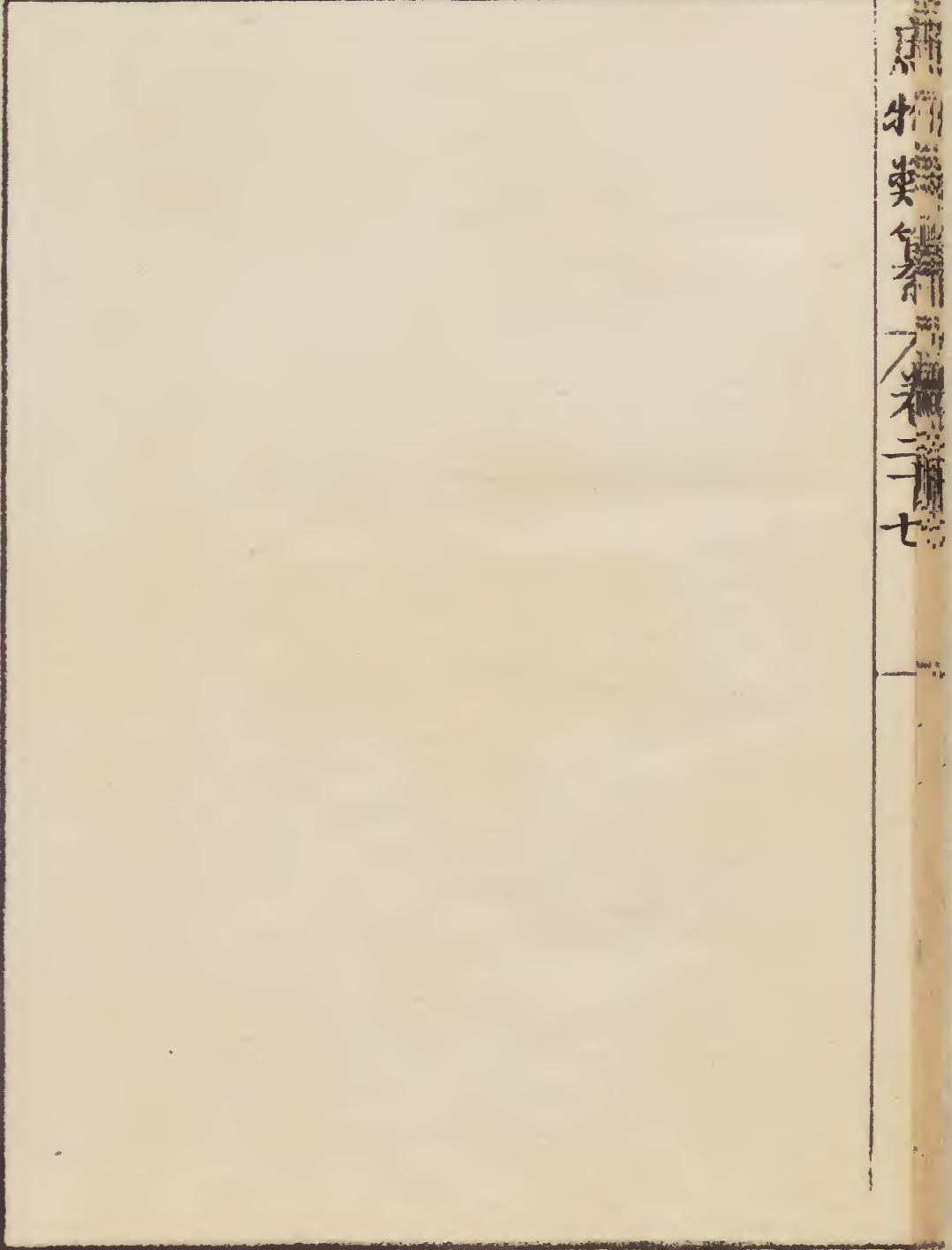
羚羊角能碎之獨孤滔曰紫背鉛亦能碎一說金剛鑽鈍置瓦上燒赤復銳小者黑大者白凡寶石真者

性堅皆能刻磁清廖文英正字通

金鋼鑽鈍置瓦上燒赤復銳小者黑大者白抱朴子曰生水底如鍾乳體似紫石英惟安南高石山一角羚羊能碎金剛石東璧曰白獮骨能碎之而麋羊角亦能碎獮骨周密云如鼠屎青黑色鷹隼粘食遺糞而人取之者訛也獨孤滔曰紫背鉛能碎金剛鑽虛舟曰細島砂能磨之長方成鋒即金剛切玉刀矣有

極大者瑩白放光香山隩首勤嵌之以此競貴十洲  
記西海流砂治昆吾作劍如鍊光明如水晶獬熊  
鐵糞可鑄劍駝火鳥糞亦然故周密說不明耳凡寶  
石真者必堅皆能刻磁好水晶之稜亦能刻磁  
清皖相方  
氏物理  
小識

合玉石



合玉石

合玉石此即碾玉砂也玉須此石碾之乃光

明李東璧本草

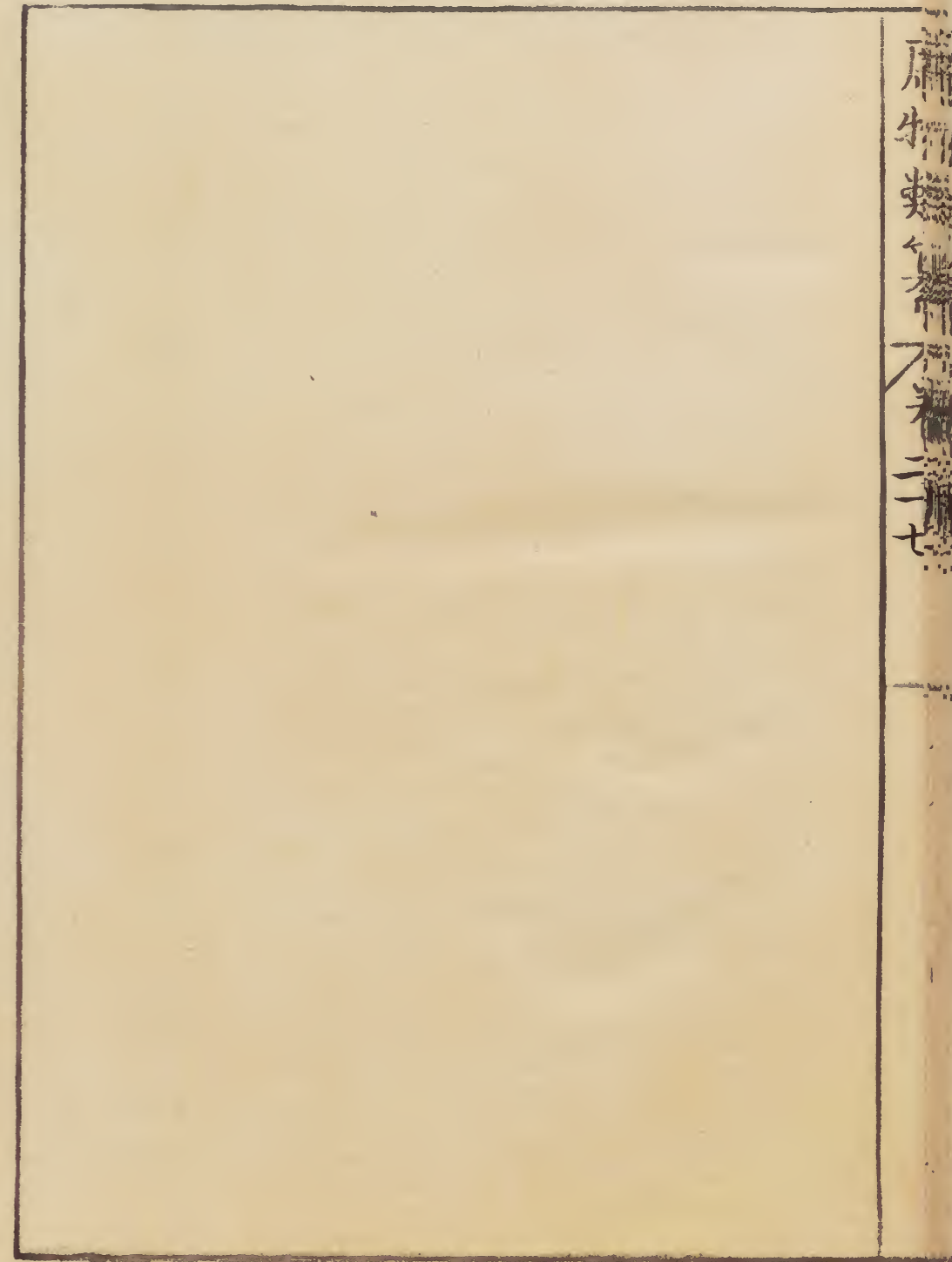
目綱

石屬

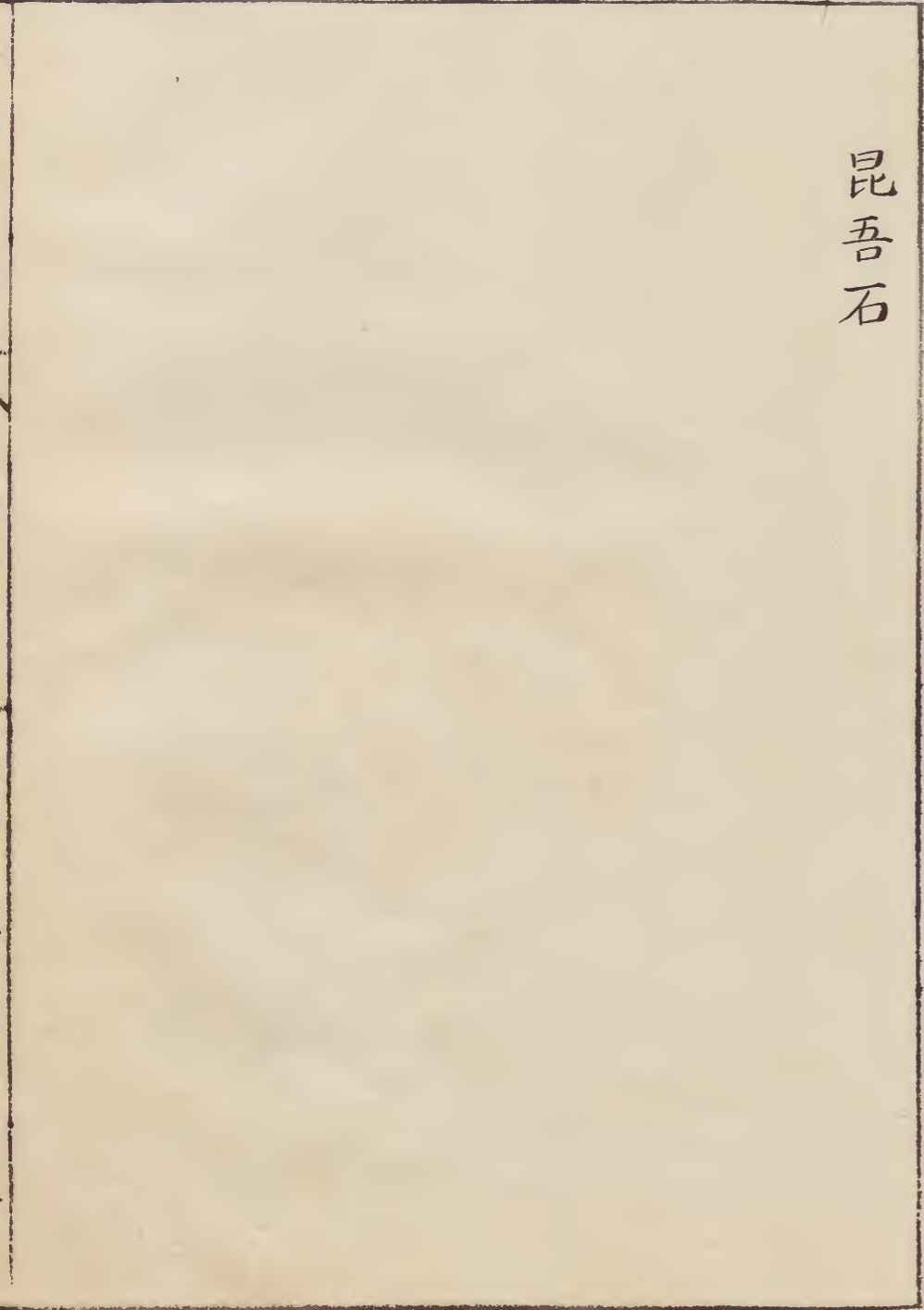
合玉石

二

博物類纂卷二十七



昆吾石



博物類纂卷二十七

石屬 昆吾石



昆吾石

列子曰穆王征西戎西戎獻昆吾之劍赤刀切玉如切泥太平御覽

流洲在西海中地方三千里上多山川積石名為昆吾石治其石為鐵作劍光明照洞如水精以割玉如

土龍魚河圖說郭

十洲記曰流洲在西海中上多積石名昆吾石治成鐵作劍光明洞照如水晶狀割玉物如切泥土焉淵鑑

類函

機  
謹按合璧事類同

砭石

一名箴石

山海經  
廣註

一名鍼石

本草  
綱目

石屬 砭石

砭石

砭石謂以石為鍼也。山海經曰：高氏之山有石如玉，可以為鍼，則砭石也。宋張季明醫說

按東山經云：高氏之山，鳧麗之山，皆多鐵石。郭璞注云：可為砭鍼也。素問異法方宜論云：東方之域，魚鹽之地，海濱傍水，其病為瘡瘍，其治宜砭石，故砭石亦從東方來。王冰注云：砭石如玉，可以為鍼，蓋古者以石為鍼。季世以鍼代石，今人又以瓷鍼刺病，亦砭之遺意也。但砭石無識者，豈即石砮之屬為之歟。明李東璧

本草  
綱目

史記魏太子死扁鵲曰臣能生之中庶子入報魏君  
曰寡人幸甚鵲使弟子子陽厲鍼砭石以取外三陽  
五會有間太子蘇明陳仁錫  
潛確類書

漢書藝文志箴所以刺病也石即石箴古所謂砭也  
箴之林反砭彼廉反古之攻病有箴有砭今箴在而  
砭絕明焦弱候  
焦氏筆乘

箴石郭曰可以為砭針治癰腫者○任臣案素問東  
方之域其病為瘡瘍其治宜砭石故砭石亦從東方

來程良孺曰或云金剛鑽即其物也南史金元起訪  
王僧孺以砭石僧孺對曰古人當以石為針東山經  
高氏之山多針石璞云可以為砭針季世無嘉石故  
以鐵代之耳清吳任臣山  
海經廣註

庶物類纂石屬卷之二十八目次

石砮

礪石

質石

青礪石

麥飯石

博物志卷之八

石弩

一名水花石  
典籍  
便覽

博物志

卷之八

石屬 石弩

一

石罽

建中靖國元年四月甲午試自儋耳北歸艤舟吳城  
山順濟龍王祠下既進謁而還道遙江上得古箭鏃  
鋟鋒而劔脊其廉可劓而其質則石也曰異哉此孔  
子所謂楛矢石罽肅慎氏之物也何為而至此哉傳  
觀左右失手墜於江中乃禱於神願復得之當藏之  
廟中為往來者駭心動目詭異之觀既禱則使没人  
求之一探而獲謹按禹貢荊州貢礪砥罽丹惟箇簞  
楛梁州貢瑇鐵銀鏤罽罽則楛矢石罽自禹以來貢

之矣。然至春秋時，隼集於陳廷，楛矢貫之，石砮長尺，有咫。時人莫能知，而問於孔子。孔子不近取之荆梁，而遠取之肅慎，則荆梁之不貢，此久矣。顏師古曰：楛，木堪為箭，令幽。以北皆用之，以此考之，用楛為矢，至唐猶然，而用石為砮，則自春秋以來，莫識矣。可不謂異物乎？兇之戈，和之弓，垂之竹，矢陳於路，寢孔子履藏於武庫，皆以古見寶。此矢獨非寶乎？順濟王之威，靈南放于洞庭，北被于淮泗，乃特為出此寶，軾不敢私有，而留之廟中，與好古博雅君子共之，以昭示王

之神聖英烈，不可不敬者如此。項濟王廟新獲石砮記。蘇東坡文集。

東坡作石砮記云：禹貢荆州貢礪砥砮丹，及菌蔞楛。梁州貢砮磬。至春秋時，隼集於陳廷，楛矢貫之。石砮長尺有咫，問於孔子。孔子不近取之荆梁，而遠取之肅慎，則荆梁之不貢，此久矣。顏師古曰：楛，木堪為箭，令幽。以北皆用之，以此考之，用楛為矢，至唐猶然，而用石為砮，則自春秋以來，莫識矣。按晉書，挹婁傳有石砮，楛矢，國有山出石，其利入鐵。周武王時，獻其矢。砮，魏景元末亦來貢。晉元帝中興，又貢石砮。後通貢。



於石虎虎以夸李壽者也唐書黑水靺鞨傳其矢石  
鏃長二寸蓋楛弩遺法然則東坡所謂春秋以來莫  
識恐不考耳予家有一弩正長二寸豈黑水物乎宋洪

邁容齋  
隨筆

哀公時有隼集陳廷而死楛矢貫之楛木名堪為箭筈石弩

也弩鏃長尺有咫陳閔公使人問仲尼對曰隼之來也

遠矣昔武王克商通道百蠻使各以方物來貢肅慎

貢楛矢肅慎東北夷石弩長尺有咫先王分異姓以遠方

職使毋亡服服事也故分陳以肅慎矢試求之故府果

得之劉向以為隼近黑祥貪暴類也矢貫之近射妖  
也死於廷國亡表也象陳耗亂不服事周而行貪暴  
將致遠夷之禍為所滅也其後陳卒為楚所滅宋馬端臨

文獻  
通考

箭鏃石臨江軍新塗縣數十里地名白羊角凌雲嶺  
上平如掌皆古時寨基地中往往獲古箭鏃鋒而刃  
脊其廉可劖其實則石長三四寸許間有短者此孔  
子所謂楛矢石弩肅慎氏之物也按禹貢荊州貢砥  
礪弩惟輅楛梁州貢鏐銀鏤弩磬則楛矢石弩自禹

以來貢之矣春秋時隼集于陳庭楛矢貫之石弩長

尺有咫又有石甲葉形如龜背紋稍厚石斧大如掌

有貫木處率皆青堅擊之有聲宋杜綰雲

史記虞舜本紀北山戎發息慎鄭玄曰息慎五百里

北與沃沮相接自周武王至魏高貴卿公東晉元帝

及石季龍時皆貢楛矢石弩其國東北山出石其利

如鐵取以為鏃即石弩元李京雲

機謹按元成輔之遼東志略同

石弩出肅慎國人以枯木為矢青石為鏃施毒中人

即死石生山中禹貢荊州梁州皆貢弩即此石也又

南方藤州以青石為刀劍如銅鐵婦人用作環玦琉

璃國人墾田以石為刀長尺餘皆此類也刺百病癰

腫明李東璧

鐵石山鹽井西山有弩石燒之成鐵為劍戟極鋼利

明陳希類事

令女直即肅慎地尚產石弩出黑龍江口名水花石

堅利入鐵異物志云夷州土無銅鐵取磨礪青石以

作弓矢此亦石弩楛矢之類明茅瑞徵

禹貢匯疏

華陽國志曰臺登縣有孫水一曰白沙江入馬湖水

山有磐石火燒成鐵剛利禹貢厥賦磐是也同上

寰宇記云定管縣有鐵石山山有磐石火燒之成鐵

為劍戟極剛利同上

水花石性堅利如鐵可銼矢鏃人將取者必先祈神

出女直國明范貞一  
典籍便覽

女直黑龍江口出名水花石堅利入鐵可銼矢鏃人

將取之者必先祈神明慎懋官華夷花  
木鳥獸珍玩考

機謹按明陳希顏事言要玄集同無女直二字

帝王記云周成王時肅慎氏來獻楛矢石磐長尺有

咫又異物志云夷州土无銅鐵取磨礪青石以作弓

矢此石磐楛矢之類明鄭若  
庸類傳

按周時有楛矢石磐明一統志謂黑龍江口出石名

水花石堅利入鐵可作矢簇土人欲取必先祈神今

用此者必盛京  
通志

廣物類彙編卷三十一

礪石

一名越砥  
別名醫錄  
一名磨刀石  
本草拾遺  
一名羊肝

石  
本草綱目

廣物類彙編

卷三十一

石屬

礪石

一

京師類集卷之八

礪石

詩曰周道如砥

書曰揚州厥貢礪砥

又曰若金用汝作礪

史記曰封爵之誓曰黃河如帶大山如礪

蔡邕勸學曰木以繩直金以淬剛必須砥礪就其鋒

銳

魏志曰殺幽州牧劉虞有童謠曰燕趙北際中央不

合平如礪唯有此中可避世公孫瓚以易當之乃築

燕物類集卷之八

石屬

礪石

二

京固守積三萬斛

廣志曰礪石出首陽山有紫白彩色出南昌者最善  
今武庫有數枚治御刀

山海經曰高梁之山多砥礪

尸子曰鍊使平越之工鑄之以為劍而加砥礪則以  
利不入擊不斷磨之以礪礪加之黃砥則刺也無  
前擊也無下自是觀之礪之與弗礪其相去遠矣今  
人皆礪其劍而弗知礪其身夫學身之砥礪也  
以上太平

御覽

礪石無毒主破宿血下石淋除癥結伏鬼物惡氣一

名磨石燒赤熱投酒中飲之即今磨刀石取塗傳蠶

蠶溺瘡有效又不欲人蹋之令人患帶下未知所由

又有越砥石極細磨汁滴目除障闇燒赤投酒中破

血痕痛切狀極同名又相近應是礪矣禹貢註云砥

細於礪皆磨石也  
嘉祐補註本草

越砥別錄釋名磨刀石藏羊肝石綱目礪石尚書荊州

厥貢砥礪註云砥以細密為名礪以粗糲為稱俗稱

者為羊肝石因形色也弘景曰越砥今細礪石也出

臨平 明李東壁  
本草綱目

砥諸矢切音紙磨石山海經崦嵫之山其中多砥礪  
註精為砥粗為礪詩小雅周道如砥又平也均也又  
以砥磨物禮儒行砥厲廉隅 清廖文英  
正字通

細礪洞在臨平山巔出礪石陶弘景名醫別錄云越  
砥今細礪石也出臨平即此 陳藏器即  
磨刀石 俗名旱洞深

十餘丈濶二丈五尺高一丈五尺洞有宋翼拱之題  
名刻石明萬曆間大學生郭紹孔刻祈年二字於其  
上蓋為里人每四月八日於此洞占歲之豐歉也潘

雲赤細礪洞詩陰洞礪蘿上天高望欲迷抄冬雷殷  
殷晴日雨淒淒香靄三江合參差萬井低雲蒸龍注  
水壁立兔緣溪避跡堪高枕耽幽每杖藜獨僧依石  
佳怪鳥趣人鳴清嘯還同阮援琴只數替摩挲尋宋  
蹟蒼蘚憶留題姚若楠詩偶來觀細礪使我感情多  
學問原無盡歸須待琢磨 仁和縣志  
白石山在縣治東南四十二里高三十丈迴三里山  
出礪石如礮 長興縣志  
安石出混同江北岸榆華等木枯枝落水灌注既久

廣雅釋名卷之八

堅凝成石色黑而脆可以礪及砥鏃土人珍之  
盛京通志

質石

廣雅釋名卷之八

石屬 質石



石類

質石

雲林石譜曰、渭州水中有蟲類、魚鳴或作質質聲、土人見者多以挺刃或堅物擊之、多化為石、石色青黑、溫潤堪為礪、名曰質石、凡兵刃用此磨治者、青光而不鍛、  
淵鑑類函

燕物類纂

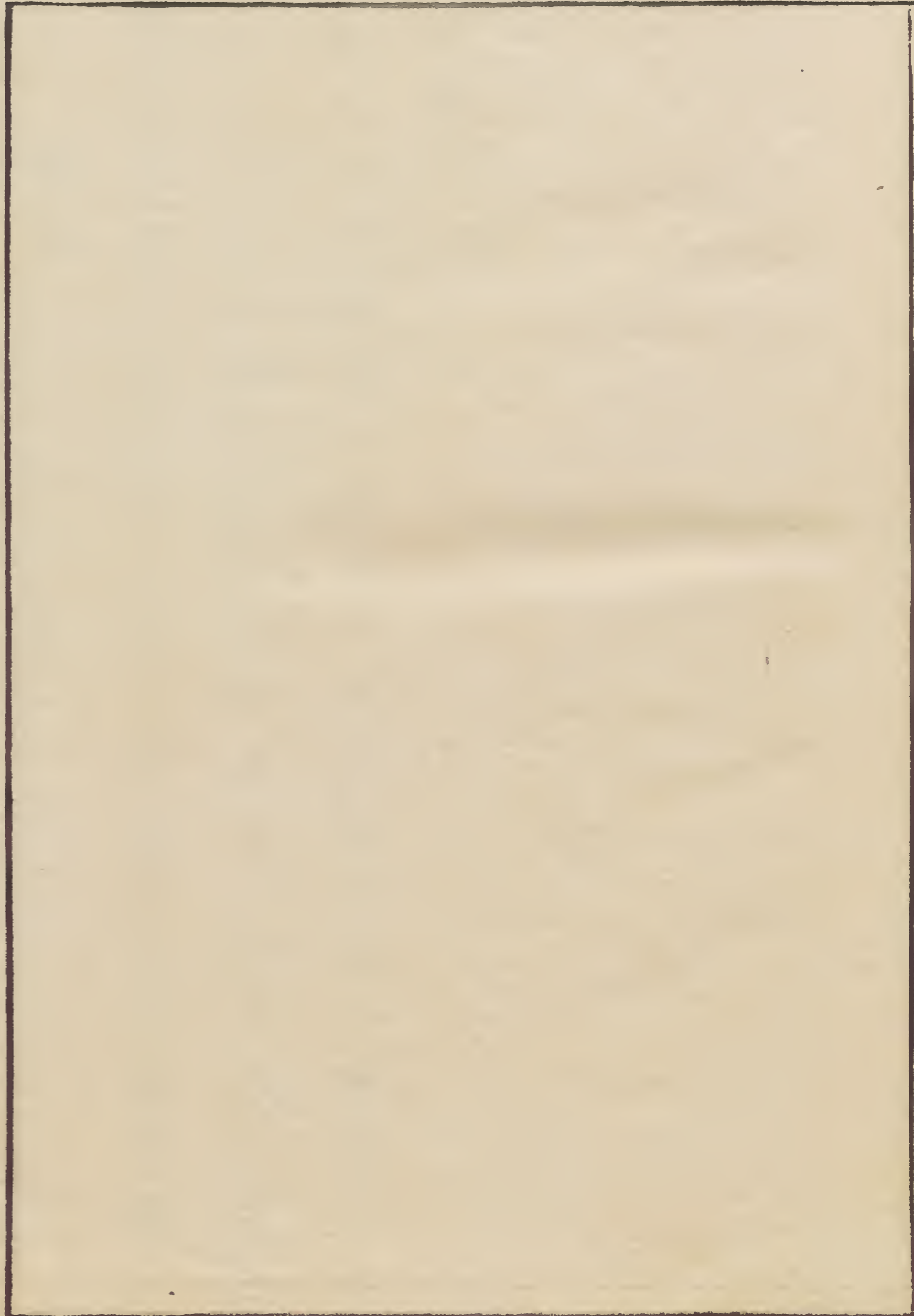
卷三十八

石屬

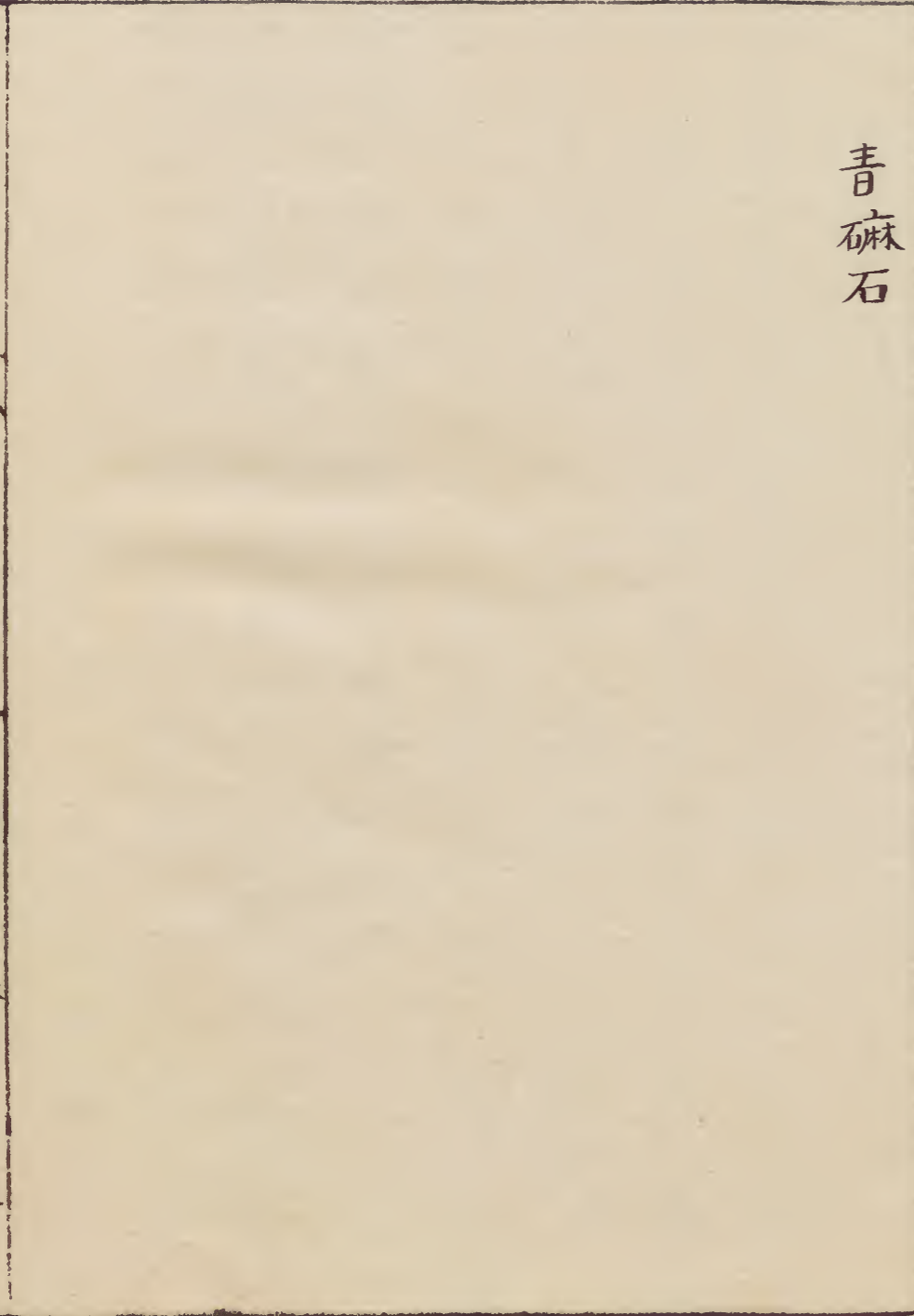
質石

二

博物類纂卷二十八



青礪石



博物類纂卷二十八

石屬 青礪石

茶碾石

青碾石

昇在重慶取涪江青碾石為茶磨全宮人以武隆雪  
 錦茶碾之焙以大足縣香霏亭海棠花味倍于常海  
 棠無香獨此地有香焙茶尤妙魯人孔邇雲蕉館紀談  
 涪江西北來自嘉陵江經合州至縣北入岷江江邊  
 細密之石名青碾石可作茶磨四川總志  
 青碾石巴縣岷江水邊細密之石名青碾石可作茶  
 碾同上

聶都山在縣西南九十里高一百六十仞連亘四十

無物類纂

卷之八

石屬

青碾石

二

里相傳有聶姓者開都以聚民故名山下有獅子巖  
巖內寬敞可坐百許人山多礮石遠望如雪石堪為  
茶磨元時有郡寮過取石遂變壞不可用南安府志  
茶磨石門山石白脉者為銀線赤脉者為金線上猶縣志  
明胡文煥華夷風土志

麥飯石

一名麻子石華容縣志

麥飯石

古方云白麥飯石顏色黃白類麥飯曾作磨者尤佳  
 愚謂麥飯石不可作磨如古人云曾作磨者尤佳則  
 惑人矣麥飯石其狀如飯團生粒點若無此石當以  
 舊麪家磨近齒處石代取其有麥性故也屢試得效  
 此石舖家有時無賣念欲用之但於溪中尋麻石中  
 有白石一如豆如米大者即是也但其石大小不同  
 或如拳或如鵝卵或如盞大略如握聚一團麥飯焉

古方有序字多不錄  
 宋陳自明外科精要

世人又傳麥飯石亦治發背瘡麥飯石者麓黃白類  
麥飯曾作磨礮者尤佳中岳山人呂子華方云取此  
石碎如碁子炭火燒赤投米醋中浸之良久又燒如  
此十徧鹿角一具連腦骨者二三寸截之炭火燒令  
煙出即止白斂末與石末等分鹿角倍之三物同杵  
篩令精細取三年米醋於鐺中煎如魚眼沸即下前  
藥調和令如寒食餠以篋傳於腫上惟留腫頭如指  
面勿令有藥使熱氣得洩如未有腫膿即當內消若  
已作頭即撮令小其病久得此膏自至肌肉爛落出

筋骨者即於細布上塗之貼於瘡上乾即易之但中  
隔不穴者即無不差其瘡腫時切禁手觸其效極神  
異此方孫思邈千金月令已有之與此大同小異但  
此本論說稍備耳又水中圓石治背上忽腫漸如楮  
子不識名者以水中圓石一兩燒令極熱寫入清  
水中沸定後洗腫處立差  
本草圖經  
李迅云麥飯石處處山溪中有之其石大小不等或  
如拳或如鵝卵或如盞或如餅大略狀如握聚一團  
麥飯有粒點如豆如米其色黃白但於溪間麻石中

尋有此狀者即是古方云曾作磨者佳誤矣此石不可作磨若無此石但以舊麪磨近齒處石代之取其有麥性故耳

明李東璧本草綱目

古方云麥飯石顏色黃白類麥飯曾作磨者尤佳按麥飯石不可作磨狀如麥飯團生粒點如無此石常以舊麪家磨近齒處石代之取其有麥性故也或溪中尋白石如豆如米大者即是也其石大小不等或如拳如鵝卵略如握聚一團麥飯

明王月堂證治準繩

白麥飯石有大于鵝卵石者有小于鵝卵石者其色

有青黑紅白點相間大約以鬆脆為佳一搥即碎者是也湖廣岳陽樓下水岸上多有之各處山澗邊亦

有趙文育簡便諸方

機謹按羅浮山人集驗方同

岳陽樓前水中產麥飯石質鬆而色如銀可療諸毒

海內奇觀

其產雲母石斲之可為屏麥飯石可為藥一名麻子石惟洞庭湖畔山有之今玄石山甚多治發背

華容縣志

麥飯石出府城下湖水涸時取之可愈喉膈之疾

湖廣

通志

麥飯石出府城下湖水涸時取之可愈喉膈之疾汝寧

府志

麥飯石本草曰麥飯石象形也良石圍聚成塊山谿

皆有嵩高尤多又曰麥飯石膏治發背登封縣志



