

庶物類纂

石屬
自四十五至四十六

容

太政官文庫			
和書門	特別	一	二
類	類	三	六
		號	二
架	函	番	留
四	六	五	册

內閣文庫	
番號	和 32362
冊數	465 (152)
函號	特 54 1

百四

共廿七



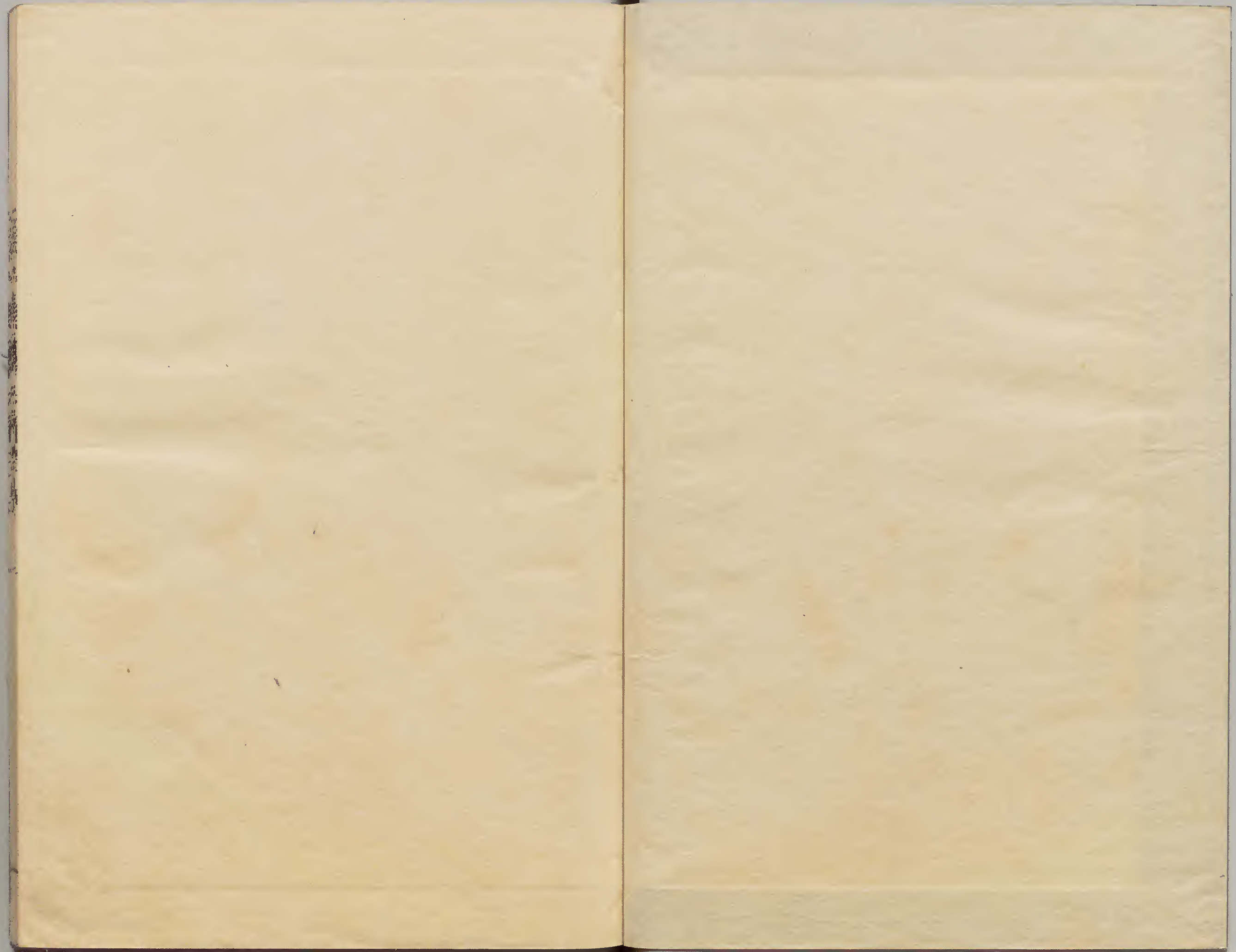
A 1 2 3 4 5 6 M 8 9 10 11 12 13 14 15 B 17 18 19

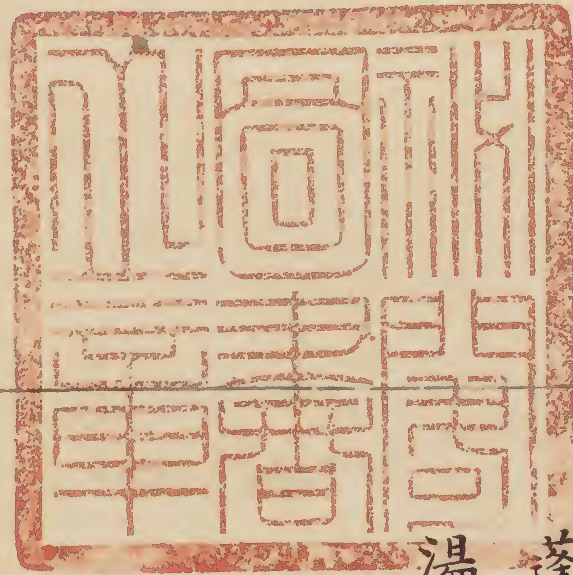
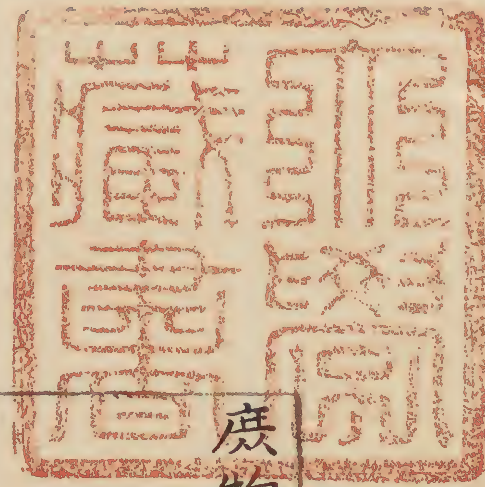
Kodak Gray Scale



© Kodak, 2007 TM: Kodak







庶物類纂石屬卷之四十五目次

太陰玄精石

硃砂

蓬砂

湯瓶內鹼

庶物類纂 卷四十五

石屬目次

太陰玄精

一名太乙玄精石

本草綱目

一名陰精石

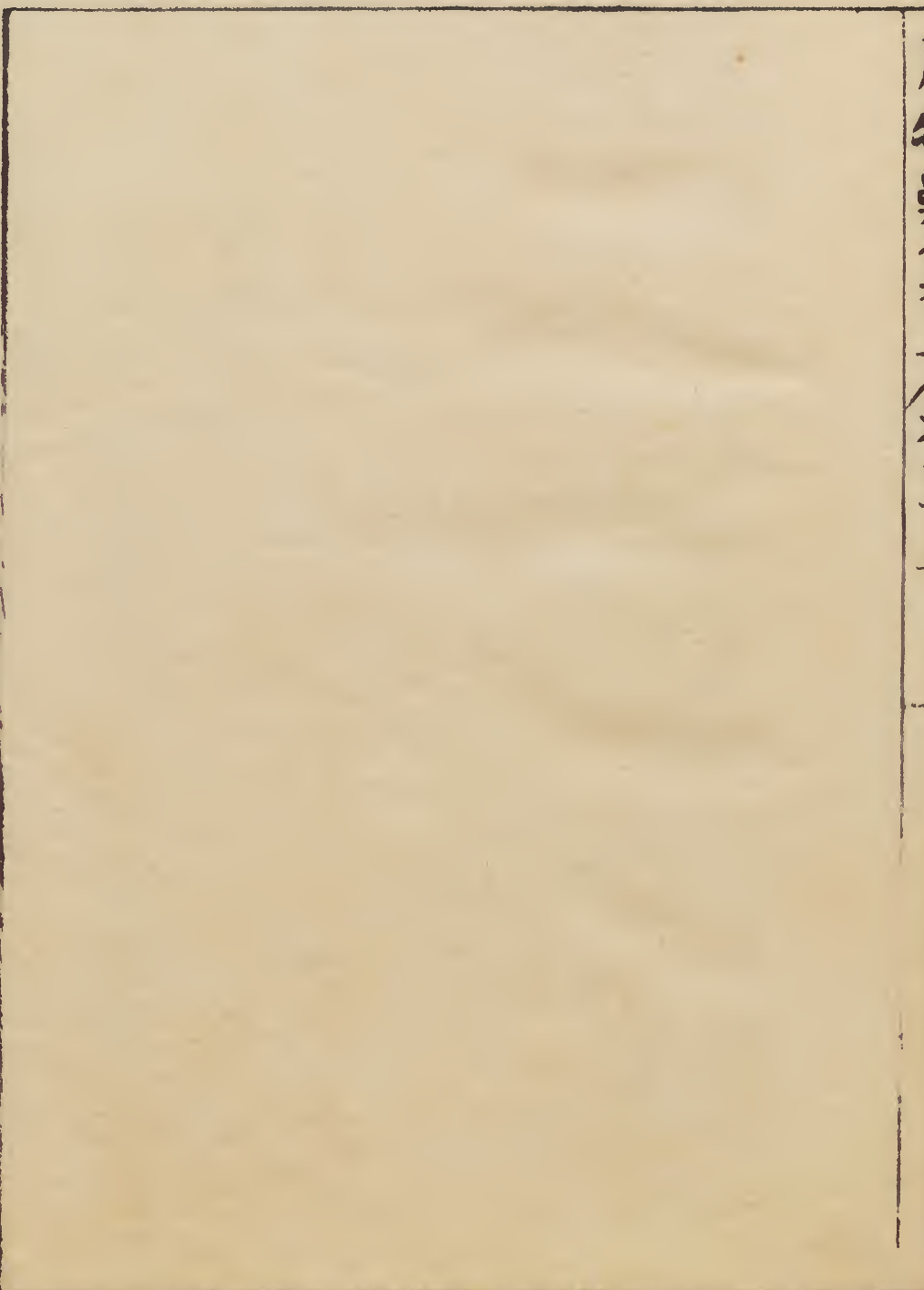
同上

一名

玄英石

同上

本草綱目卷之八十一



太陰玄精

太陰玄精生解州鹽澤大鹵中溝渠土內得之大者如杏葉小者如魚鱗悉皆尖角端正如龜甲其裙襖小墮其前則上剡正如穿山甲相掩之處全是龜甲更無異也色綠而瑩徹叩之則直理而折瑩明如鑑折六角如柳葉火燒過則悉解折薄如柳葉片片相離白如霜雪平潔可愛此乃稟積陰之氣凝結故皆六角今天下所用玄精乃絳州山中所出絳石耳非玄精也楚州鹽城古鹽倉下土中又有一物六稜如

蘇物類纂卷四十五

石屬

太陰玄精

二

馬牙消清瑩如水晶潤澤可愛彼方亦名太陰玄精然喜暴潤如鹽鹺之類唯解州所出者為正

宋沈存中夢溪

筆談

太陰玄精出解縣今解池及通泰州積鹽倉中亦有之其色青白龜背者佳採無時解池又有鹽精味更鹹苦青黑色大者三二寸形似鐵鐮皆三月四月採亦主除風冷無毒又名泥精蓋玄精之類也古方不見用者近世補藥及治傷寒多用之其著者治傷寒三日頭痛壯熱四肢不利正陽丹太陰玄精消石硫

黃各二兩硃砂一兩四物都細研入瓷瓶子中固濟以火半斤於瓶子周一寸燭之約近半日候藥青紫色往火待冷取出用臘月雪水拌令勻濕入瓷罐子中屋後北陰乾又入地理二七日取出細研以麩糊和為丸如雞頭實大先用熱水浴後以艾湯研下一丸以衣蓋汗出為差

本草圖經

太陰玄精石合他藥塗大風疾別有法陰證傷寒指甲面色青黑六脉沉細而疾心下脹滿結硬燥渴虛汗不止或時狂言四肢逆冷咽喉不利腹疼亦須佐

他藥兼之圖經本草已有法惟出解州者良宋寇宗奭本草

行義

太陰玄精石者亦出積鹽倉中古云大鹵之場則生

陰精石是也惟解縣屬山東者勝似龜背者良又名鬼

精無時收採心腹積聚能逐風冷邪氣可除理男子

陰證傷寒止婦人痼冷漏下明陳嘉謨本草蒙荃

玄精是鹹鹵津液流滲入土年久結成石片片狀如

龜背之形蒲解出者其色青白通徹蜀中赤鹽之液

所結者色稍紅光沈存中筆談云太陰玄精生解州

鹽澤之鹵溝渠土內得之大者如杏葉小者如魚鱗

悉皆尖角端正如龜甲狀其裙襴小墮其前則刻其

後則上刻正如穿山甲相揜之處前是龜甲更無異

也色綠而瑩徹叩之則直理而拆瑩如明鑑拆處亦

六角如柳葉火燒過則悉解拆薄如柳葉片片相離

白如霜雪平潔可愛此乃稟積陰之氣凝結故皆六

角今天下所用玄精乃絳州山中所出絳石非玄精

也明李東璧本州綱目

蘇氏曰玄精石出解州及通秦州所積鹽倉地中多

石之李氏曰是鹽鹵津液流滲入土年久成石大者如杏葉小者如魚鱗皆有六角形如龜背又扁圍棋子其色青白有光者佳叩之則直理而折浸水中亦能化解今蜀中赤鹽井之液所結者色稍紅非若解池之色青白耳今天下所用玄精石多是絳州山中所生絳石水浸不化此係坊中偽充非真玄精石也

明倪朱謨本草彙言

玄精石以其出處并形質而言皆屬至陰產久積鹽倉土內形質六角如龜背大小片片相若於

理昭然何開寶本草反言其氣溫乎母乃因其能治傷寒陰毒而遂隨文開載不加玩索耶鎮細究其用硫磺硝石諸性熱陽藥若不夾一至陰之味則病陰已極寒氣拒格藥不相入病何能去蓋古人立方其旨深矣鎮特為釐正俟高明鑑焉清何培元本草綱目類纂必讀愚按玄精石之氣味開寶本草以為鹹溫故其主治有除風冷邪氣溼痺心腹積聚冷氣益精氣之功而時珍謂其稟太陰之精與鹽同性其氣寒而不溫似此立論亦甚辨矣茅愚猶有說焉既為積陰之氣所

結角皆六出是皆老陰也陰之極然後生陽此陰陽之玄機也即凝水石方此至陰之極而凝猶不得也况與諸鹽可同論乎或曰開寶所主風邪冷氣為中的否曰玄精石之用多主歸氣於腎以其同於至陰而有陽也云除風冷諸氣者至陰之所歸而陽隨之所以開寶本草謂之益精氣耳蘇頌謂近世補藥多用之諒亦非浪語也鐵甕申先生來復丹於治上實下虛大是妙劑入玄精石於硫黃焰消中蓋不徒配硫消之熱如時珍所云也緣下虛用硫歸之不得至

陰則陽不還其宅上實用消散之不得至陰之歸則陽不降於下是非探陰陽之微而能處劑如斯乎即入正陽丹以治傷寒陰毒亦同此意也若然何為治木舌及喉瘡乃用之以療熱也曰此二治俱有寒水石牙消以去其熱矣其用玄精石者亦猶是引陽歸陰之義先哲玄方豈苟然而已耶或曰然則氣不寒而溫乎曰溫不與熱同如春溫之氣繼於冬寒之後所謂陽之初復去寒不甚遠耳愚揣其義當如是願以質之高明清劉若金本草述

太陰玄精鹽根也。今天下所用玄精乃絳州山中絳石耳。水經注曰：魚腹縣有鹽石，卽鹽陽石，卽盛弘以爲廩君射鹽神化神女處也。蜀志云：鹽母謂鹽石，緯略曰：河東有鹽田，玄精乃池中鹽根，生解池大滷中溝渠土內，得之大者如杏葉，小者如魚鱗，悉皆尖角，端正如龜甲，其裙襴小者，其前則不剡，正如穿山甲相掩之處，全是龜甲，更無異也。色綠而瑩，微叩之則直理而折，火燒過則悉解折，薄如柳葉片，片相離，白潔可愛。沈括曰：此乃稟積陰之氣凝結，故皆六角也。

淮安鹽城古鹽倉下土中又有一物，六稜如馬牙硝，彼方亦名太陰玄精，然喜暴潤如鰾，熊公云：蜀鹽井煎鹽處亦有玄英石，成六角文，正是玄精石。又戎鹽部中有鹽藥，似芑消，崔昉爐火書言：鹵煎成，燄消石據此，則與烏場青消石今用之朴硝凡三種矣。以智通雅

玄精石出解州鹽池，本草曰：乃鹵鹵至陰之精凝結而成，故名。又名太乙玄精石。山西通志

硃砂

一名狄鹽日本日華 一名北庭砂本四聲 一名氣砂

本草 一名礮砂本細目 一名透骨將軍上同

礶砂

北山中出礶砂山中常有煙氣湧起而無雲霧至夕
 光燄若炬火照見禽鼠皆赤采礶砂者著木底鞵若
 皮為底者宋王延德高昌行紀
 會要雍熙中供奉官于延德使高昌還行程云王居
 北庭北庭山中出礶砂山中常有煙氣湧起而無雲
 霧至夕光燄如炬火照見禽鼠皆赤采礶砂者著木
 底鞋若皮為底者即焦有穴出青泥出穴即變為砂
 石土人取以治皮宋剡川姚寬西溪叢語

車師北山出碯砂山中常有煙氣涌起而無雲霧至夕光燄若炬火照見禽鼠皆赤采碯砂者著木底鞣若皮為底者即焦

宋馬端臨文獻通考

鴨蛋以碯砂画花及寫字候乾以頭髮灰汁洗之則

黃直透內

宋蘇軾物類相感志

碯砂出西域今西涼夏國及河東陝西近邊州郡亦有之然西域來者顆塊光明大者有如拳重三五兩小者如指面入藥最緊邊界出者雜碎如麻豆粒又夾砂石用之須飛澄去土石訖亦無力彼人謂之氣

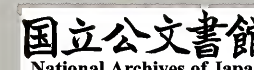
砂此藥近出唐世而方書著古人單服一味伏火作九子亦有兼硫黃馬牙消革合餌者不知方出何時殊非古方此本攻積聚之物熱而有毒多食腐壞人腸胃生用又能化人心為血固非平居可餌者而西土人用淹肉炙以當鹽食之無害蓋積習之火若魏武噉野葛不毒之義也又名北庭砂又名狄鹽本經云柔金銀可為鐸藥令人作鐸藥乃用鵬砂鵬砂出於南海性温平令醫家治咽喉最為要切其狀甚光瑩亦有極大塊者諸方亦稀用

本草圖經

砒砂金銀有偽投鎔窩中其偽物盡消散矧人腹中
有久積故可潰腐也合他藥治目中醫用之須水飛
過入甕器中於重湯中煮其器使自乾殺其毒及去
其塵穢宋寇宗奭
本草衍義

砒砂性毒服之使人砒亂故曰砒砂狄人以當鹽食
土宿本草云砒性透物五金籍之以為先鋒故號為
透骨將軍炳曰生北庭者為上人呼為北庭砂○砒
砂亦消石之類乃鹵液所結出于青海與月華相射
而生附鹽而成質虜人采取淋鍊而成狀如鹽塊以

自淨者為良其性至透用鞣罐盛懸火上則常乾或
加乾薑同收亦良若近冷及得濕即化為水或滲失
也一統志云臨洮蘭縣有洞出砒砂張匡鄴行程記
云高昌北庭山中常有烟氣涌起而無雲霧至夕光
焰若炬火照見禽鼠皆赤色謂之火焰山采砒砂者
乘木履取之若皮底即焦矣北庭即今西域火州也
○砒砂大熱有毒之物噎膈反胃積塊內癥之病用
之則有神功蓋此疾皆起于七情飲食所致痰氣鬱
結遂成有形妨礙道路吐食痛脹非此物化消豈能



去之其性善爛金銀銅錫庖人煮硬肉入礪砂少許
即爛可以類推矣所謂化人心為血者亦甚言其不
可多服爾張果玉洞要訣云北庭砂秉陰石之氣含
陽毒之精能化五金八石去穢益陽其功甚著力並
硫黃獨孤滔丹房鑑源云礪砂性有大毒為五金之
賊有沉冷之疾則可服之疾減便止多服則成擁塞
癰腫二說甚明而唐宋醫方乃有單服之法蓋欲得
其助陽以縱欲而不虞其損陰以發禍也其方唐慎
微已收附本草後今亦存之以備考者知警
明李東璧本草

目綱

機 謹按礪砂出高昌北庭山中者與出青海虜人
淋煉者似有二種而不同清劉若金本草述所論
當為詳矣

謨按經註云礪砂質稟陰石氣性含陽毒精去穢益
陽功用甚著故能消五金八石而為五金賊也飛鍊
有法一飛為酸砂二飛為伏翼三飛為定精色如鵝
兒黃若草伏住不碎可轉制得諸石藥亦能變鐵又
能制銅為大青大綠修丹竈者當知
明陳嘉謨本草蒙筌

撒馬兒罕白山山中常火烟出礪砂處採者着木底
鞋皮底即焦下有穴生青泥出穴外即為砂石土人
取以治皮明慎懋官華夷花木鳥獸珍玩考

愚按礪砂在先哲諄諄致慎是則人之臟腑固未可
嘗試也第張果玉洞要訣云北庭砂乘陰石之氣含
陽毒之精能化五金八石去穢益陽力並硫黃又獨
孤泊丹房鑑源云礪砂性有大毒為五金之賊有沉
冷之疾乃可服之疾減即止故甄權亦云有大毒多
服能壞人腸胃生食令人心化為血是則所指大毒

者皆指陽毒也故沉冷之疾與痰氣結積諸證悉由
陰之不能化以為痼病者非如此味稟陽毒之精更
含於陰石氣中固不能透入痼陰而致陽之化也愚
不能無疑者謂此物以北庭砂為上而張匡鄴行程
記所云高昌北庭山中有火焰山采礪砂者在此若
然則所謂陽毒之砂疑即此地所產也乃時珍又曰
此是鹵汁所結生於青海與月華相射而生附鹽以
成質者彼人淋煉成之果如此則又為至陰之精其
毒便屬陰矣何以治諸沉冷之疾哉愚揣此砂或另

是鹵汁一種有異於北庭山中所產之砂也更可疑者蘇頌曰是物有毒能腐人腸胃而又曰西土人用淹肉炙以當鹽推求其故而不得則曰彼土人習久則不毒也噫何其自為背謬至此猶欲著之為信書乎愚揣之其西人用以當鹽者即彼中淋煉之鹵汁而陽毒能腐人腸胃者乃北庭所產之砂也是其性味之陰陽迥殊而施治之證有若冰炭不審時珍滾同而稱舉之抑又何耶未親履其地而道聽塗說不悟其舛錯若此愚故為辨疑以俟後之確見而實証

者云 清劉若金本草述

按礪砂又號透骨將軍謂其善透物也用黝罐盛懸火上則常乾或加乾薑同收亦良若近冷及得溼即化為水或滲失也然亦陽極過陰即化之義同上洵礪即礪砂○孫愐礪砂一作礪即今礪砂言青海射月附鹽而成彼人采取煎煉成塊以黝礪懸火上則常乾近冷得溼即化為水或滲失北庭砂為上今西城火州是也礪砂性毒遇物即化而東壁曰狄人以當鹽食此因大明日華子曰礪一名狄鹽遂為此

說耳然少用漬肉則不腐人亦有服砒礬者或此
等食法那令分氣砒毒砒二種雲南有氣砒砒色貴
白觀流黃名黃砒可知也會要雍熙使高昌曰北庭
出砒砒其山有烟夕如炬照見禽鼠皆赤采之者著
木底皮底即焦按此即砒也拾遺言有特蓬殺出賀
州山內似砒砒今問賀縣土人乃為大礪砒聲訛耳
清方以
智通雅

蓬砂

一名鵬砂

日本草

一名盆砂

同上

蘇州雜錄

蓬砂

飲酒不欲醉服**礪砂**末

宋蘇軾物類相感志

蓬砂南番者色重褐其味和其效速西戎者其色白

其味焦其功緩亦不堪作**錐**宋寇宗奭本草衍義

名義未解一作**礪砂**或云鍊出盆中結成謂之**盆砂**

如盆消之義○**礪砂**生西南番有黃白二種西者白

如明礬南者黃如**桃膠**皆是煉結成如**礪砂**之類西

者柔物去垢殺五金與**硝石**同功與**礪石**相得也李明

東璧本草綱目

蘇州雜錄卷四十五

石屬

蓬砂

二

鄱陽汪友良因食辣蹄誤食骨如指大鯁於喉間累日不下家人憂之汪昏睡間如見朱衣人來告曰聞汝骨鯁苦痛吾有一藥可治乃南鵬砂最妙既覺索砂一小塊淨洗噙化食頃脫然消融恐有偶誤食骨者亦在所當知江陰張誼宦遊紀聞○續說郭

西戎出者塊大如拳河東陝西出者雜碎如麻豆又夾沙石人生食之化心為血腐人腸胃明徐炬明事物原始

令人作錐藥乃用硼砂硼砂出南海性溫平其狀甚光治咽喉最為要切明鄭二陽藥鏡

愚按硼砂據時珍所云皆是煉結成如硼砂之類但硼砂有煉結成者更有北庭山中生者據硼砂所主治諸證舉是以陽毒之精施化沉冷之陰也而硼砂之用乃治上焦痰熱益其味鹹而氣涼也雖其除噎膈破瘕結諸證似與硼砂彷彿然而陰結陽結豈可不別令其潤清莫辨哉故愚揣硼砂之辛熱乃北庭砂而硼砂之鹹涼應同於硼砂之由鹵汁而結煉者也如時珍於硼砂不及分別而硼砂之同於硼砂類者不無以寒熱之殊令人頓生疑意愚於硼特著辨

疑因註礪之確相類者以俟臨證審處云

清劉若金本草述

礪砂○生西南番西者白如明礬南者黃如桃膠皆

鍊結成同砒煨過有變化能制汞啞銅結砂子銀工

所必用也清阮桐方氏浮山此藏軒物理小識

汗藥○以礪砂合銅為之若以胡桐淚合銀堅如石

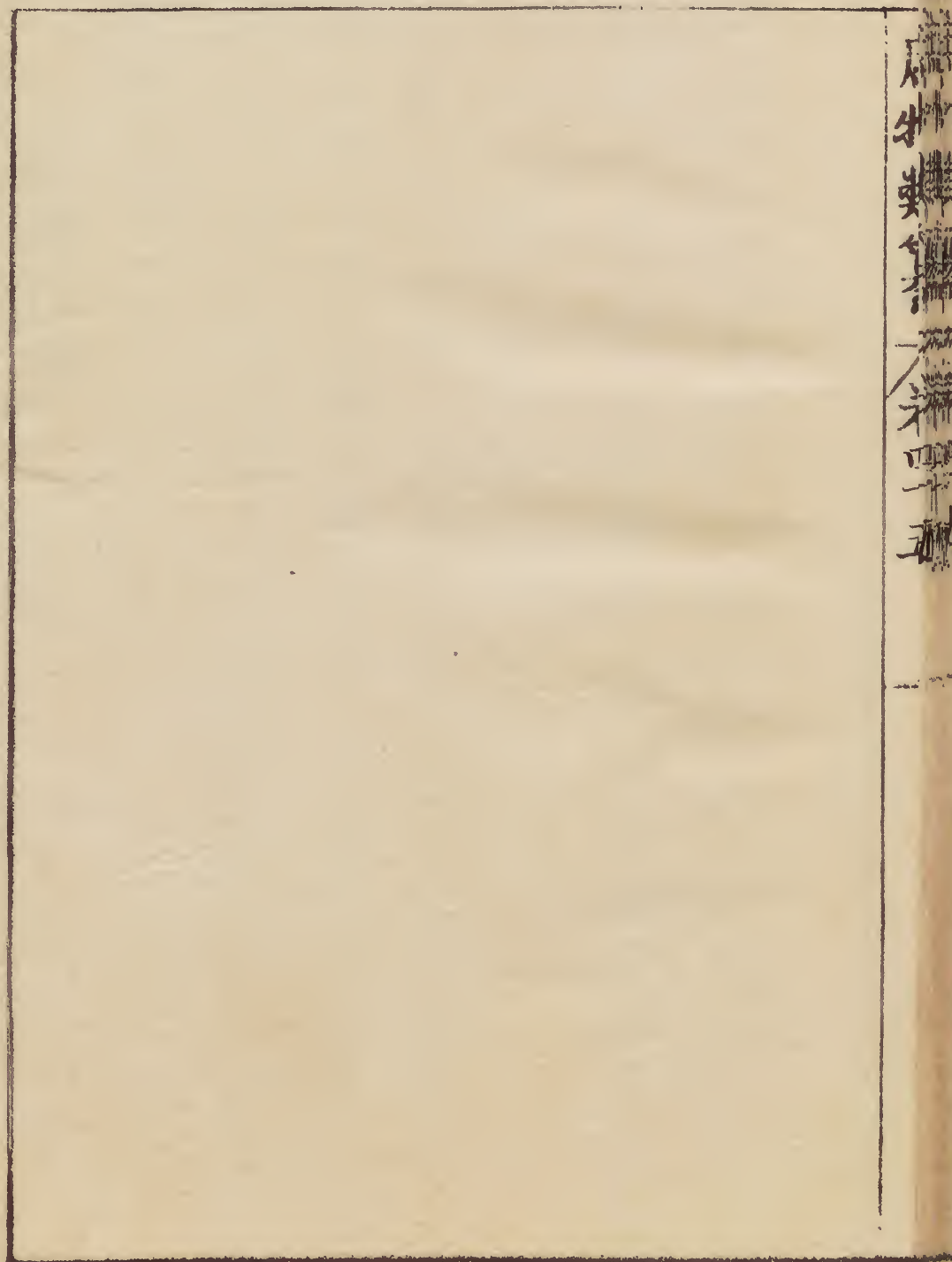
今玉石刀柄之類汗藥加銀一分其中則永堅不脫

試以圓盒口點汗藥于一隅其藥自走周而環之亦

一奇也同上

湯瓶內驗

蘇州府志卷四十五



湯瓶內鹼

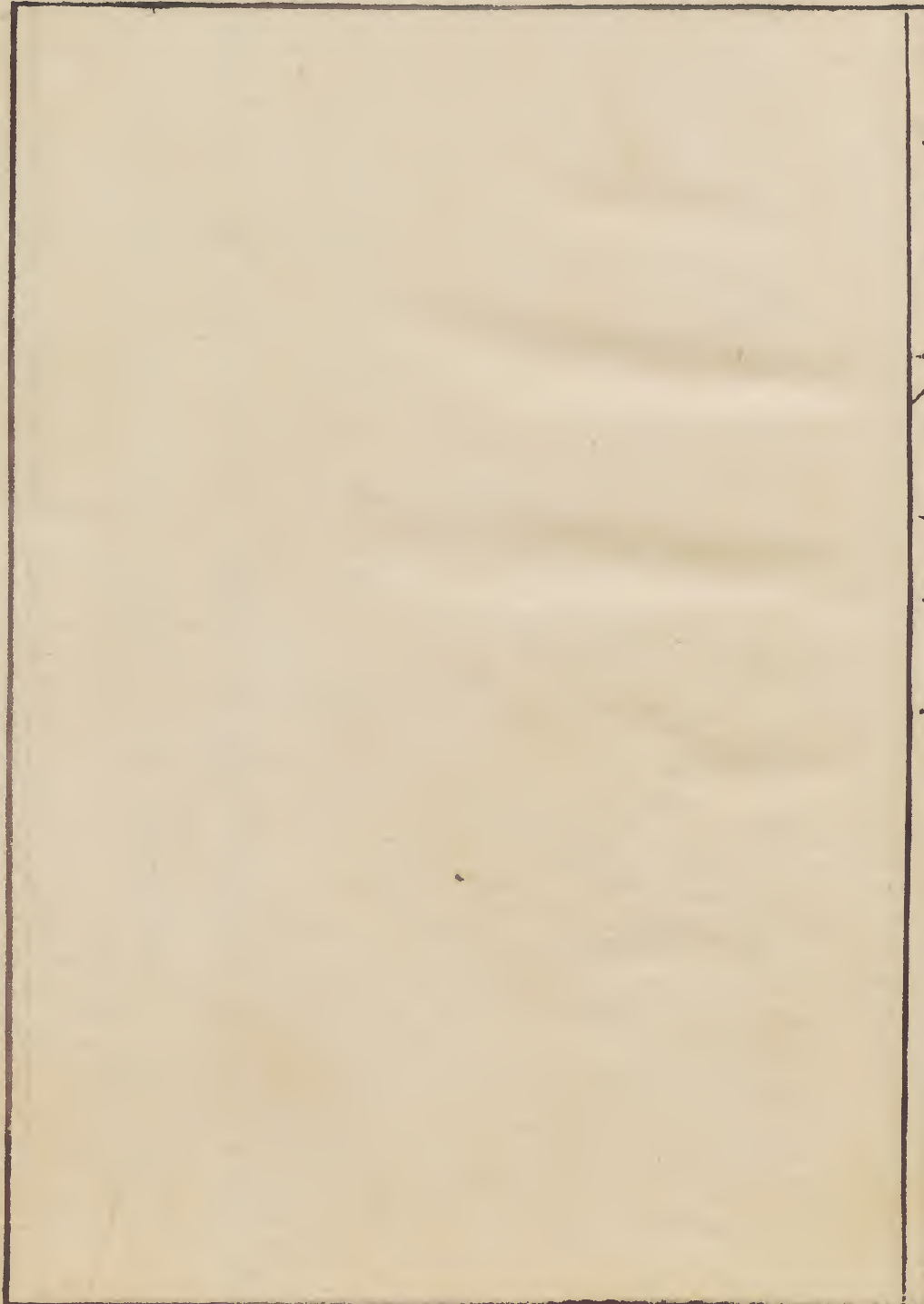
此煎湯瓶內澄結成水鹼如細砂者也

明李東璧本草綱目

湯瓶內鹼性是水而質成石故能消水而引水歸腎

則渴自蠲矣

清何培元本草綱目類纂必讀



庶物類纂石屬卷之四十六目次

朴硝

附

芒硝

盆硝

馬牙硝

風化硝

懸石

蘇州續編卷四十一

朴消

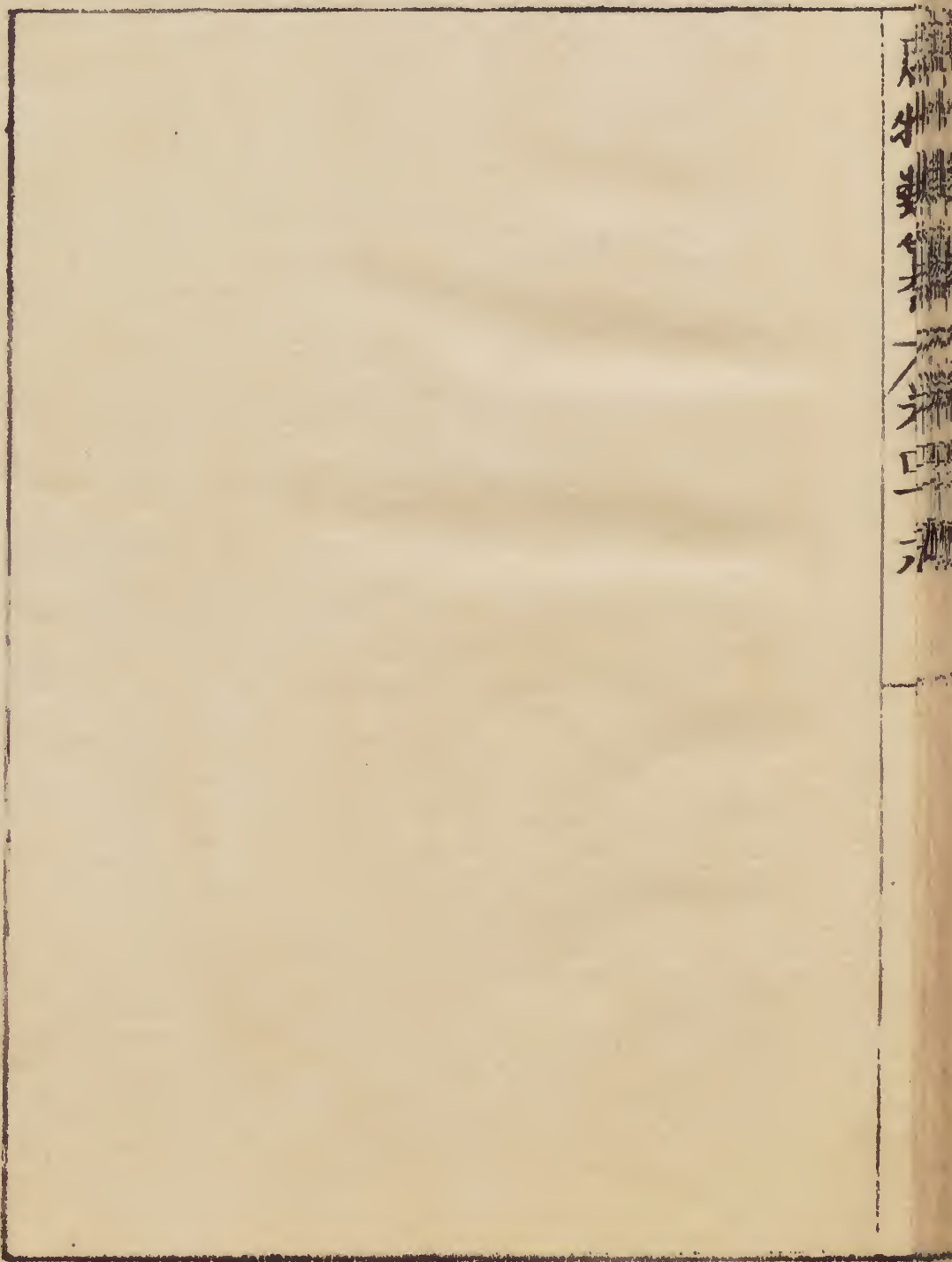
一名消石朴
別名醫
一名鹽消
細本草
一名皮消

上同

蘇州續編卷四十一

石屬
朴消
一

蘇州府志卷之六



朴硝

范子計然曰硝石出隴道

太平御覽

做飯入朴硝在內則自各粒而不相粘

宋蘇軾物類相感志

煮燒肉用朴硝仍貫氣在肉內

同上

機謹按燒當作鹿

煨消愈疾制永○姑蘇查先生得煨消石法章申公與之為莫逆而法不傳也嘗遇一病僧而憫之取消作孟令日煎水飲之服之月餘病良已僧有周旋過而詢其由以飲煎水為言是僧素知查術曰此伏消

蘇州府志卷之六

石屬

朴硝

二

所成也當取永置盂中就火試之果致永灰僧更以
為希世之遇即往禮謝再三且語其盂之異復懇求
其法查曰法固未易傳而前孟用力將竭可携來為
公加藥為之也僧取盂授查即碎盂別鎔門臨大河
俟消成汁即鉗投水中曰我初但欲起師之疾不意
無歷至此也僧懊恨而歸

宋何蘧春
渚紀聞

機謹按章中永字皆當作汞字

昇玄子伏汞圖有試鳥場消石法云其色青取白石
英炙令熟將點上消入石中道書言出鳥場國能

消金石為水服之盡得長生其石出處氣極穢惡飛
鳥不能過其上人或單服從之過身上諸蟲盡化為
水而得長生矣形若鵝管者佳狐剛子粉圖云青消
石一名北帝玄珠又三十六水方化曾青方用正消
石觀此則今世間謂之消石似非正也藥名隱訣云
自古傳消石能化一切金石為水者服乃長生不聞
所出之處徒有其名而與無異近代陶隱居撰本
草乃言朴消是消石之朴又言芒消與石脾合煮成
為真消石石脾無復識者尋其事由殊為乖僻則消

石有正有贗信矣然經謂消石天地至神之物陶言
今無正石亦未為全失今圖經引梁隋閩方書謂雖
非真石而其功效既相近亦可通用則今世所用者
或可也崔肪爐火本草云消石陰石也此非石類即
鹹鹵煎成今呼酸消是河北商城及懷衛界汧河人
家刮滷淋汁所就與朴硝小塩一節煎之能制伏鉛
出銅暈南地不產朴消能熟皮芒消可入藥用今消
石注乃云此即地霜所在山澤冬月地地上有霜掃取
以水淋汁後乃煎煉而成蓋以能化諸石故名消石

非與芒消朴消一類而有消名也圖經又云今鑿家
但以未煉成塊微青色者為朴消鍊成盆中上有芒
者為芒消其芒消底澄凝者為消石又云鍊朴消或
地霜而成堅白如石者乃消石也則雜鍊朴消地霜
而成消石是矣非別有消石也余謂不假煎煉如僊
經所言乃正消石設煎煉而成者亦名消石乃今世
所用酸消亦能伏八石而芒消可入藥且據所有用
之耳非必消石為天地至神之物也丹房鏡源諸消
篇有馬芽消朴消芒消縮砂坑消五種若消石則列

在諸石篇中可見也

宋剡川姚寬
西溪叢語

隱居云療病亦與朴消相似仙經多用此消化諸石
今無正識別此者頃來尋訪猶云與朴消同山所以
朴消名朴也如此則非一種物先時有人得一種物
其色理與朴消大同小異臄臄如握鹽雪不冰強燒
之紫青煙起仍成灰不停沸如朴消云是真消石也
此又云一名芒硝今芒消乃是鍊朴消作之與後皇
甫說同並未得覈研其驗須試效當更證記爾化消
石法在三十六水方中隴西蜀春州在長安西羗中

今宕昌以北諸山有鹹土處皆有之唐本注云此卽
芒消是也朴消一名消石朴今鍊麤惡朴消淋取汁
煎鍊作芒消卽是消石本經一名芒消後人更出芒
消條謬矣今注此卽地霜也所在山澤冬月地上有
霜掃取以水淋汁後乃煎鍊而成蓋以能消化諸石
故名消石非與朴消芒消同類而有消名也一名芒
消者以其初煎鍊時有細芒而狀若消故有芒消之
號與後條芒消全別舊經陶注引證多端蓋不的識
之故也今不取焉臣禹錫等謹按蜀本云大黃為使

按今消石是鍊朴消或地霜為之狀如釵脚好者長五分已來能化七十二種石為水故名消石嘉祐補註本草陶隱居云按神農本草經無芒消只有消石名芒消爾後名醫別載此說其療與消石正同疑此卽是消石舊出寧州黃白粒大味極辛苦頃來寧州道斷都絕今醫家多用煮鍊作者色全白粒細而味不甚烈此云生於朴消則作者亦好又皇甫士安解散消石大凡說云無朴消可用消石生山之陰塩之膽也取石脾與消石以水煮之一斛得三斗正白如雪以水投

中卽消故名消石其味苦無毒主消渴熱中止煩滿三月採於赤山朴硝者亦生山之陰有塩鹹苦之水則朴硝生於其陽其味苦無毒其色黃白主療熱腹中飽脹養胃消穀去邪氣亦得水而消其療與消石小異按如此說是取芒消合煮更成為真消石但不知石脾復是何物本草乃有石脾人無識者皇甫旣是安定人又明醫藥或當詳煉之以朴消作芒消者但以煖湯淋朴消取汁清澄煮之減半出著木盆中經宿卽成狀如白石英皆六道也作之忌雜人臨視

今益州人復煉礬石作消石絕柔白而味猶是礬石
爾孔氏解散方又云熬煉消石令沸定汁盡如此消
石猶是有汁也今仙家須之能化佗石乃用於理第
一唐本注云晉宋古方多用消石少用芒消近代諸
醫但用芒消數言消石豈古人昧於芒消也本經云
生於朴消朴消一名消石朴消石一名芒消理既明
白不合重出之今注此即出於朴消以煖水淋朴消
取汁鍊之令減半投於盆中經宿乃有細芒生故謂
之芒消也又有英消者其狀若白石英作四五稜白

色瑩徹可愛主療與芒消頗同亦出於朴消其煎煉
自別有法亦呼為馬牙消唐注以此為消石同類深
為謬矣臣禹錫等謹按蜀本又一說人苦常鍊石而
服者至歿塚中生懸石名芒消冷如雪能殺火毒與
此不同舊注說朴消消石芒消等互有得失乃云不
合重有芒消條也夫朴消一名消石朴即鍊朴消成
消石明矣故有消石條焉又消石一名芒消即明芒
消亦是鍊朴消而成也凡藥雖為一體蓋同出而異
名修鍊之法既殊主治之功遂別矣

同

陶隱居云今出益州北部故汶山郡西川蠶陵二縣
界生山崖上色多青白亦雜黑班俗人擇取白軟者
以當消石用之當燒令汁沸出狀如礬石也仙經惟
云消石能化佗石今此亦云能化石疑必相似可試
之唐本注云此物有二種有縱理縵理用之無別白
軟者朴消苗也虛軟少力鍊為消石所得不多以當
消石功力大劣也今注今出益州彼人採之以水淋
取汁煎鍊而成朴消也一名消石朴者消即是本體
之名石者乃堅白之號朴者即未化之義也以其芒

消英消皆從此出故為消石朴也其英消即今俗間
謂之馬牙消者是也

同上

朴消生益州山谷有鹹水之陽消石生益州山谷及
武都隴西西羌芒消生於朴消今南北皆有之而以
西川者為佳舊說三物同種初採得其苗以水淋取
汁煎鍊而成乃朴消也一名消石朴以消石出於其
中又鍊朴消或地霜而成堅白如石者乃消石也一
名芒消又取朴消以煖水淋汁鍊之減半投於盆中
經宿而有細芒生乃芒消也雖一體異名而修鍊之

法既殊則主治之功別矣然本經各載所出疑是二種而今醫方家所用亦不復能究其所來但以未鍊成塊微青色者為朴消鍊成盆中上有芒者為芒消亦謂之盆消其芒硝底澄凝者為消石朴消力堅芒消次之消石更緩未知孰為真者又按蘇恭謂晉宋古方多用消石少用芒消近代諸醫但用芒消數言消石是不然也張仲景傷寒方承氣湯陷膏丸之類皆用芒硝葛洪肘后方傷寒時氣溫病亦多用芒消惟治食滯胸膈中不化方用朴消云無朴消者以芒

消代皆可用也是晉宋以前通用朴消芒消矣又胡洽方十棗湯用芒消大五飲丸用消石亦云無消石用芒消是梁階閔通用芒消消石矣以此言之朴消消石為精芒消為麤故陶隱居引皇甫士安鍊消石法云乃是取芒消與石脾合煑成為真消石然石脾無復識者又注礬石云生者名馬齒礬青白色已鍊成絕白蜀人以當消石是消石當時已為難得其真矣故方書罕用通以相代若然今所用者雖非真識而其功效既相近亦可通用無疑矣其本經所以各

載所出州土者乃方俗治鍊之法有精粗故須分別耳至如芎藭之與蘼蕪大戟之與澤漆俱是一物本經亦各著州土者蓋根與苗土地各有所宜非別是一物則朴消消石別著所出亦其義也他同此比又有英消者亦出於朴消其狀若白石英作四五稜白色瑩徹可愛功用與芒消頗同但不能下利力差小耳亦謂之馬牙消蓋以類得名近世用之最多又金石凌法用馬牙消芒消朴消消石四種相參次第下之詳此法出於唐世不知當時如何分別也又下有

生消條云生茂州西山巖石間其形塊大小不常色青色鮮見用者而今醫家又有一種甜消彌更精好或疑是此乃云出於英消鍊治之法未聞又南方醫人論消或小異有著說云本草有朴消消石芒消而無馬牙消諸家所注本草三種竟無堅決或言芒消消石本是一物不合重出又言煎鍊朴消投於盆中經宿乃有細芒既如是自當為馬牙消又云馬牙消亦名英消自是一物既以芒消為朴消所出不應更有英消今諸消之體各異理亦易明而至若此之惑

也。朴消味苦而微鹹，本經苦名，醫別錄以為辛，蓋誤為消石也。出蜀部者瑩白如冰雪，內地者小黑，皆蘇脆易碎，風吹之則結霜，泯泯如粉，熬之烺沸亦可鎔。鑄以水合甘草猪膽煮之，減半投大盆中，又下凝水石屑同漬一宿，則凝結如白石，英者芒消也。掃地霜煎鍊而成，如解鹽而味辛苦，燒之成焰，都盡則消石也能化金石，又性畏火而能制諸石，使拒火亦天地之神物也。本草圖經

朴消是初採掃得一煎而成者，未經再鍊治，故曰朴。

消其味酷澀，所以力堅急而不和，可以熟生牛馬皮及治金銀有偽葛，洪治食鱗不化，取此以蕩逐之。臘月中以新瓦鑊滿，洪熱水用朴消二升投湯中攪散，掛北簷下俟消滲出，鑊外羽收之，以人乳汁調半錢，掃一切風熱毒氣，攻注目，驗外及發於頭面四支腫痛，應手神驗。宋寇宗本本草衍義

雷公云：凡使先以水飛過，用五重紙滴過去，腳於鐺中乾之，方入乳鉢研如粉，任用。芒消是朴消中煉出，形似麥芒者，號曰芒消。宋唐慎微證類本草

無功類纂 卷四十六 石屬 朴硝 十一

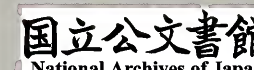
朴消此物見水即消又能消化諸物故謂之消生于
鹽鹵之地狀似末鹽凡牛馬諸皮須此治熟故今俗
有鹽消皮消之稱煎鍊入盆凝結在下粗朴者為朴
消在上有芒者為芒消有牙者為馬牙消神農本草經
止有朴消消石名醫別錄復出芒消宋嘉祐本草又
出馬牙消蓋不知消石即是火消朴消即是芒消馬
牙消一物有精粗之異爾諸說不識此遂致紛紜也
今併芒消牙消于一云消有三品生西蜀者俗呼川
消最勝生河東者俗呼鹽消次之生河北青齊者俗

呼土消皆生于斥鹵之地彼人刮掃煎汁經宿結成
狀如末鹽猶有沙土猥雜其色黃白故別錄云朴消
黃者傷人赤者殺人須再以水煎化澄去滓脚入蘿
蔔數枚同煮熟去蘿蔔傾入盆中經宿則結成白消
如水如蠟故俗呼為盆消齊衛之消則底多而上面
生細芒如鋒別錄所謂芒消者是也川晉之消則底
少而面上生牙如圭角作六稜縱橫玲瓏洞徹可愛
嘉祐本草所謂馬牙消者是也狀如白石英又名英
消二消之底則通名朴消也取芒消英消再三以蘿

葡萄煎鍊去鹹味即為甜消以二消置之風日中吹去
水氣則輕白如粉即為風化消以朴消芒消英消同
甘草煎過鼎鑊升煨則為玄明粉陶弘景及唐宋諸
人皆不知諸消是一物但有精粗之異因名迷實謬
猜亂度殊無指歸詳見消石正誤下
明李東璧
本草綱目
別錄所列神化之說乃消石之功詳見消石下
上同
風化消以芒消于風日中消盡水氣自成輕飄白粉
也或以瓷瓶盛挂簷下待消滲出瓶外刮下收之別
有甜瓜盛消滲出刮收者或黃牯牛膽收消刮取皆

非甜消也
上同

別錄曰水硝生益州山谷有鹹水之處李氏曰此物
見水即消又能消化諸食故謂之硝生於鹽鹵之地
狀似末鹽凡牛馬諸皮須此治熟煎煉入盆凝結在
上有鋒芒者謂之芒硝有牙者謂之馬牙硝凝結在
下成塊者謂朴硝以芒硝牙硝再四煮煉凝如冰雪
者謂之玄明粉以芒硝牙硝懸掛風處吹去水氣淨
謂之風化硝也瀕湖再四考究水硝有三品生西蜀
者俗呼川硝最勝生河東者俗呼鹽硝次之生河北



青齊者俗呼土硝皆生於鹽鹵之地土人刮掃煎汁
經宿結成狀如末塩猶有沙土猥雜其色黃赤須再
以水煎化澄去渣脚入蘿蔔數枚同煮熟去蘿蔔傾
入盆中經宿則結成白硝如冰如蠟呼為盆硝齊衛
之硝則底多而上生細芒如鋒別錄所謂芒硝是也
川晉之硝則底少而上生牙尖如圭角作六稜縱橫
玲瓏明白可愛嘉祐所謂馬牙硝是也二硝之底則
通名朴硝也取二硝置之風日中吹去水氣則輕白
如粉即為風化硝取二硝同甘草再四煎煉鼎鑊升

煨則為玄明粉陶弘景及唐宋諸人皆不知諸硝為

一物但分精麤之異因名失實謬度亂猜殊無指歸

互詳在火硝下

明倪朱謨
本草彙言

別錄曰火硝生益州山谷及武都隴西西羌等處馬
氏曰今南北東西所在諸山澤有鹹土處皆有地上
有霜清晨掃取以水淋汁煎煉而成白雪李氏曰諸
鹵地皆產之而河北慶陽山東諸縣及蜀中尤多秋
冬間遍地生白掃取多有泥土猥雜不潔以水淋汁
煎煉結于盆底者狀似朴硝在上者或有鋒芒稜角

亦有芒硝牙硝之名與朴硝同稱而水火之性各異也丹爐家用制五金八石銀工用化金銀兵家用作烽燧火藥得火即焰起陳氏曰二硝自晉唐以來諸家都無定見不知硝有水火二種形質雖同性氣迥別今以前古朴硝硝石為正朴硝水硝也有二種煎煉結出之細芒為芒硝為牙硝凝結盆底者為朴硝也硝石火硝也亦有二種煎煉結出之細芒亦名芒硝牙硝凝結盆底者為硝石但二硝初生鹵地時硝石色白易煉朴硝色黃赤須再三煎煉方始成也火

硝煎熟入盆內瑩白如雪上聚黃水取出入鍋再煎成鹽名硝鹽醃魚肉不壞屠場家多收之同上

風化硝李氏曰以芒硝置于簷下無雨露處風日中吹之水氣消盡自成輕飄白粉再裝入黃牯牛膽殼內待硝滲出皮外臨用收取最妙同上

朴硝生山谷鹹水之陽採得其苗以水淋取汁煎鍊硝以硝石出其中名朴也又鍊朴硝或地霜堅白如石曰硝石又取朴硝以煖水淋汁鍊之減半投盆中經宿有細芒曰芒硝一體異名皆推陳致新明鄧元錫函史

盆硝○一創立盆硝進驗廠庫最急無如軍需而軍需最急無如火藥火藥之迅不迅硝黃之真不真而已往時驗硝未有成法一槩散硝中攪鹽城以賤抵貴以假飾真意欲逐包驗之而窘於多數卽就一包試之而難於別色向查往例曾有掣盆一二酌爲折數入庫之議夫折而入則百觔而作六七十觔矣發之而出也能保如所入乎此必不得之數也在水高憚入數之盈既未甘心於算折而在匠頭苦出數之縮猶然藉口於硝低數十年來兵工互爭有如聚

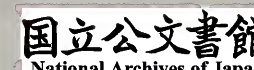
訟本職思善後之圖卽改碎驗而為盆驗之法當時有笑其迂者有告苦於脚值之費而從中撓者而本職惟堅持之每硝必令本商盆淨每商必令成盆進驗先一日傳兩廠匠頭二名候驗至日着本商肩挑運到無使損壞行行擺列先令匠頭揀擇一番瑩潔起鎗者收之重底昏黑者退之而後本職自行巡覽嚴為去取不槩從匠頭之進退也驗硝匠頭着各做姓名棕記一箇疎濶明朗凡驗中封口硝包多打印記堪久不磨以便後日給發之時某匠所驗硝仍發

其匠造藥彼慮無逃于後日之賄累安得不兢兢于
驗日之精詳哉至今各匠有不願關領舊硝而甘短
少其數以求今驗者其故可知也蓋硝惟盆過則渣
滓悉去鹽城不得攪和而驗以成盆則高低真假又
一目可以無遺視夫散硝龐襍僅僅掣什一于千百
之中而弊猶難窮詰者不霄壤哉明陳仁錫皇
明世法錄
製風化硝川皮硝十斤蘿蔔四斤水一斗同煮過取
起葡萄用水置磁磚中澄之過宿去清水以沉下硝濾
起風乾則成霜粉是為風化硝明羅周彥
醫宗粹言

本經主五臟積熱胃脹閉滲蓄結飲食推除致新除
邪氣○向錯簡在硝石條內今正之詳治五臟等證
皆熱邪固積決非硝石所能清張璐本
經逢原

機謹按推除當作推陳

朴硝○辛苦鹹寒有毒黃者傷人赤者殺人入藥必
取白者以水煎化澄去滓入萊菔自然汁同煮傾入
盆中經宿結成如冰謂之盆硝齊衛之硝上生鋒芒
謂之芒硝川晉之硝上生六稜謂之牙硝取芒硝再
三以萊菔汁煉去鹹味懸當風處吹去水氣輕白如



粉謂之風化硝以芒硝牙硝同萊菔汁甘草煎過鼎
罐昇煨謂之玄明粉上同

發明○熱淫於內治以鹹寒堅者以鹹熯之熱者以

寒消之不出本經推陳致新之妙用仲景大陷胸湯

大承氣湯調胃承氣湯皆用芒硝熯堅去實且帶微

辛所以走而不守若熱結不至堅者不可輕用小兒

赤遊風以硝傾湯中取布蘸溼拭之上同

硝皆地出○東壁分水火二種愚者曰大澗蝕土物

久者可煉取硫小澗蝕土物久者可煉取硝則硝乃

鹹氣所成者也凡五更掃潔地皆可取硝而偃牆邊
為易取耳是同出而二用也中通曰黃嘉卿云客買

可云虔州以馬溺冬瓜皮煮火硝作皮硝用皮硝可

升為玄明粉不可作火藥乃河南山東所出平地自

生者也火硝是煎牆廁土而成者也以萊菔提硝則

為馬牙白硝○清皖桐方氏浮山此藏軒物理小識

仁和縣圖經云鹽消出縣東十里煉成朴消又有冬

月自地中湧起消通透光瑩者名霜花亦名劍脊消

藥中用為玄明粉紫雪之屬浙江通志

機謹按宋姚寬西溪叢語同清浦介公本草快編
芒消之條諸承氣湯之下引諺語曰黃無消不行

消無黃不走此以消黃為芒消大黃然詳此諺語
不行不走之意疑以焰消硫黃修製火藥之諺也
古人往往混淆消石焰消臨方詳察焉

硝州縣鹹濕之地多有之惟產孟縣者良圖經云初
採淋汁鍊成曰朴硝再鍊而堅白曰硝石取朴硝以
水鎔之經宿結茅曰芒硝方家取製為玄明粉服之
可以延年河南通志

懸石

本草綱目卷之六

懸石

臣禹錫等謹按蜀本又一說人若常鍊石而服者至
殺塚中生懸石名芒消冷如雪能殺火毒嘉祐補
註本草
機謹按本草綱目名作若

麻
州
分
類
一
六

