

庶物類纂

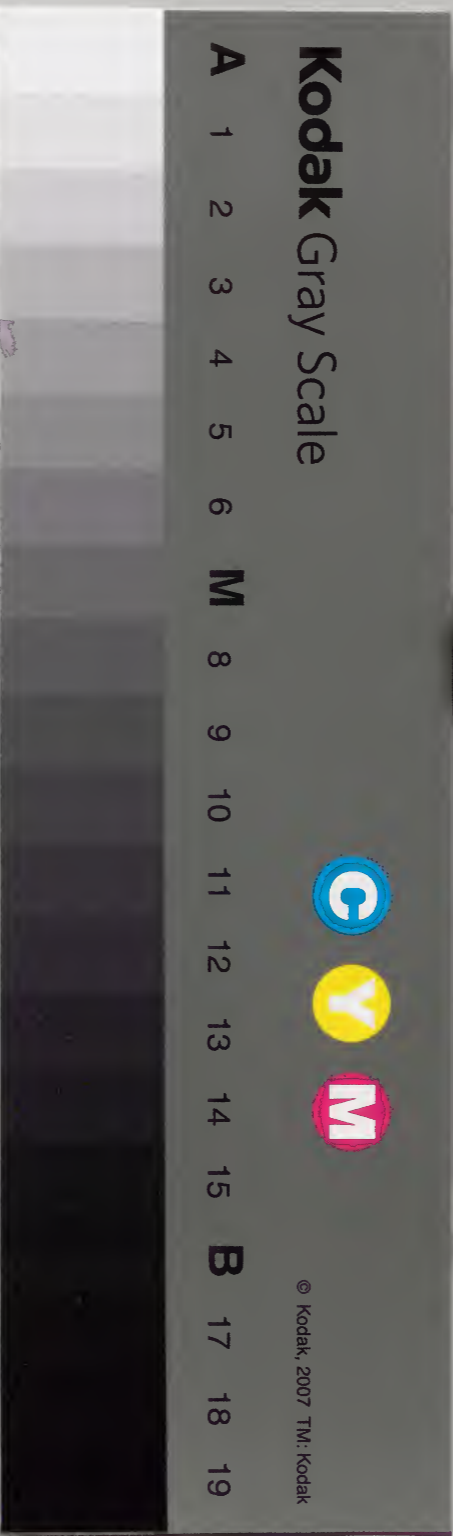
金屬
自二十一至二十二

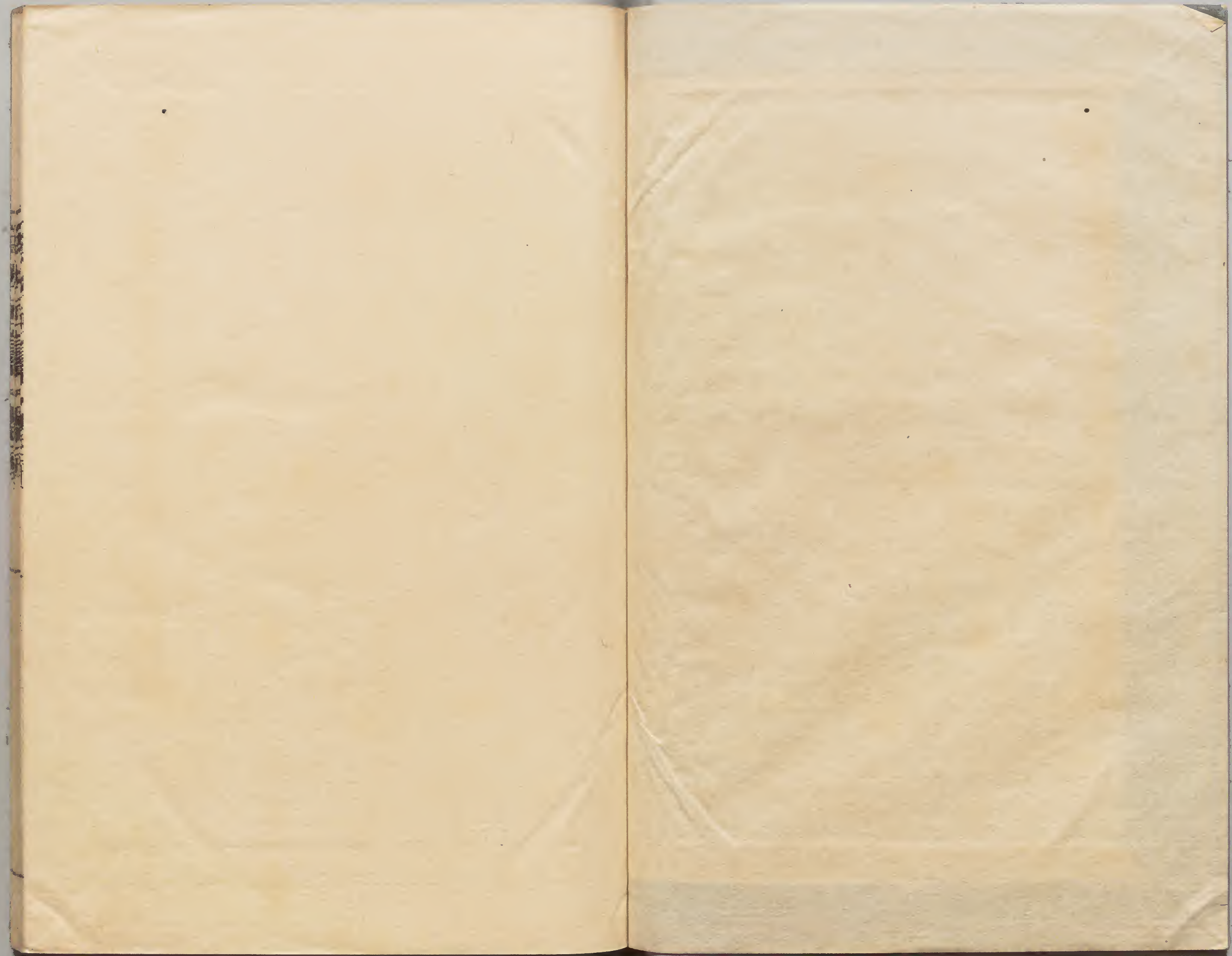
容

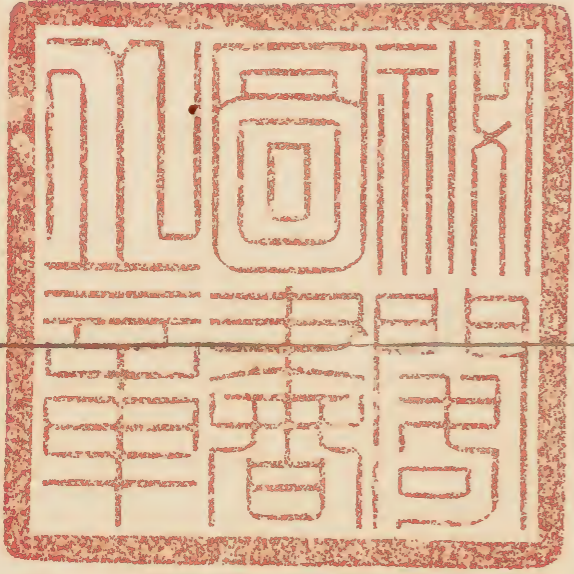
第百廿八函

太政官文庫			
和	特別	三三三六二	類
書	三三三六二	茅草書	函
門	三三三六二	四六五	册

內閣文庫	
番號	和 32362
冊數	465 (176)
函號	特 .54 1





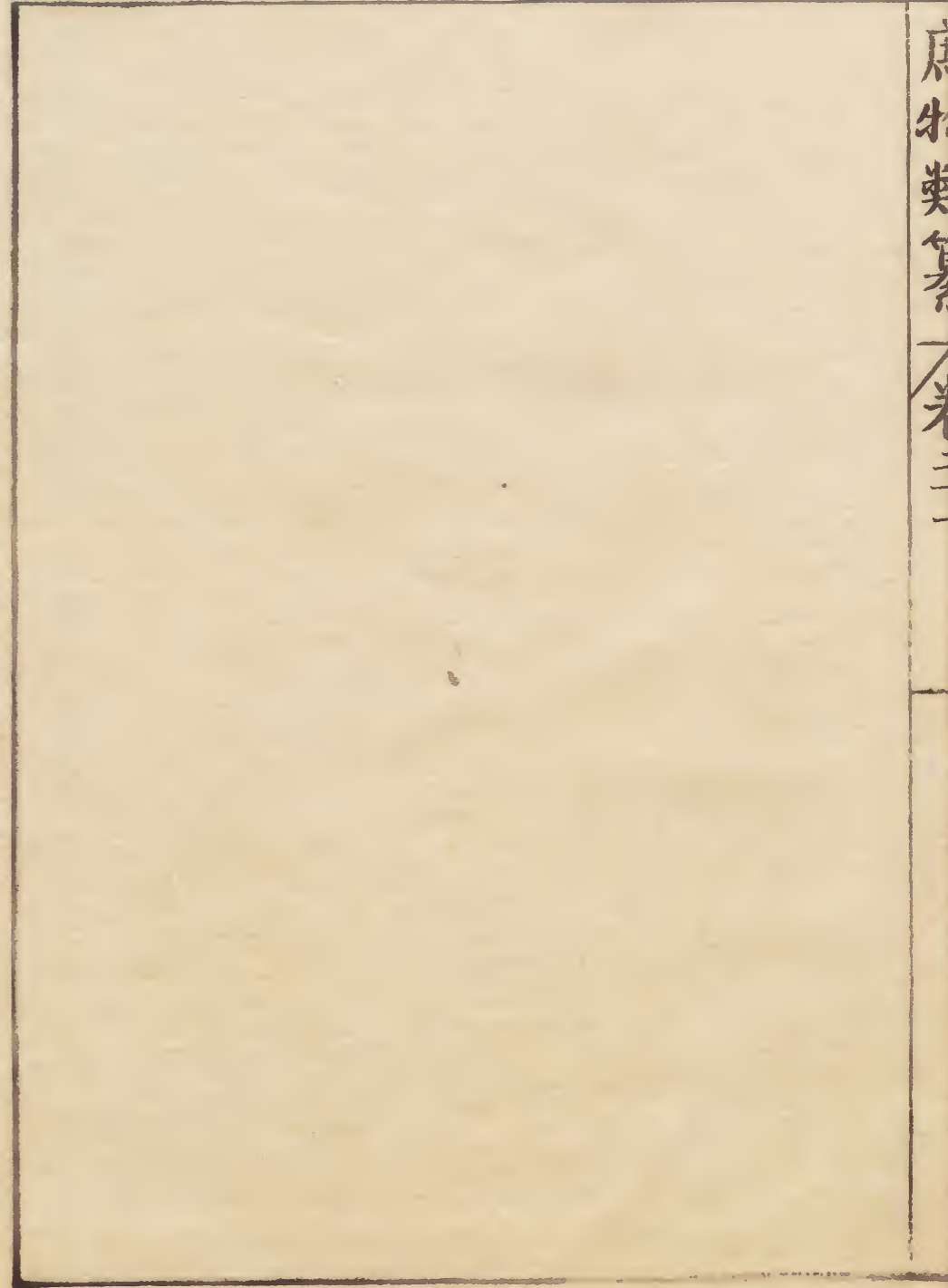


庶物

鏡類纂金屬卷之二十一目次

庶物類纂

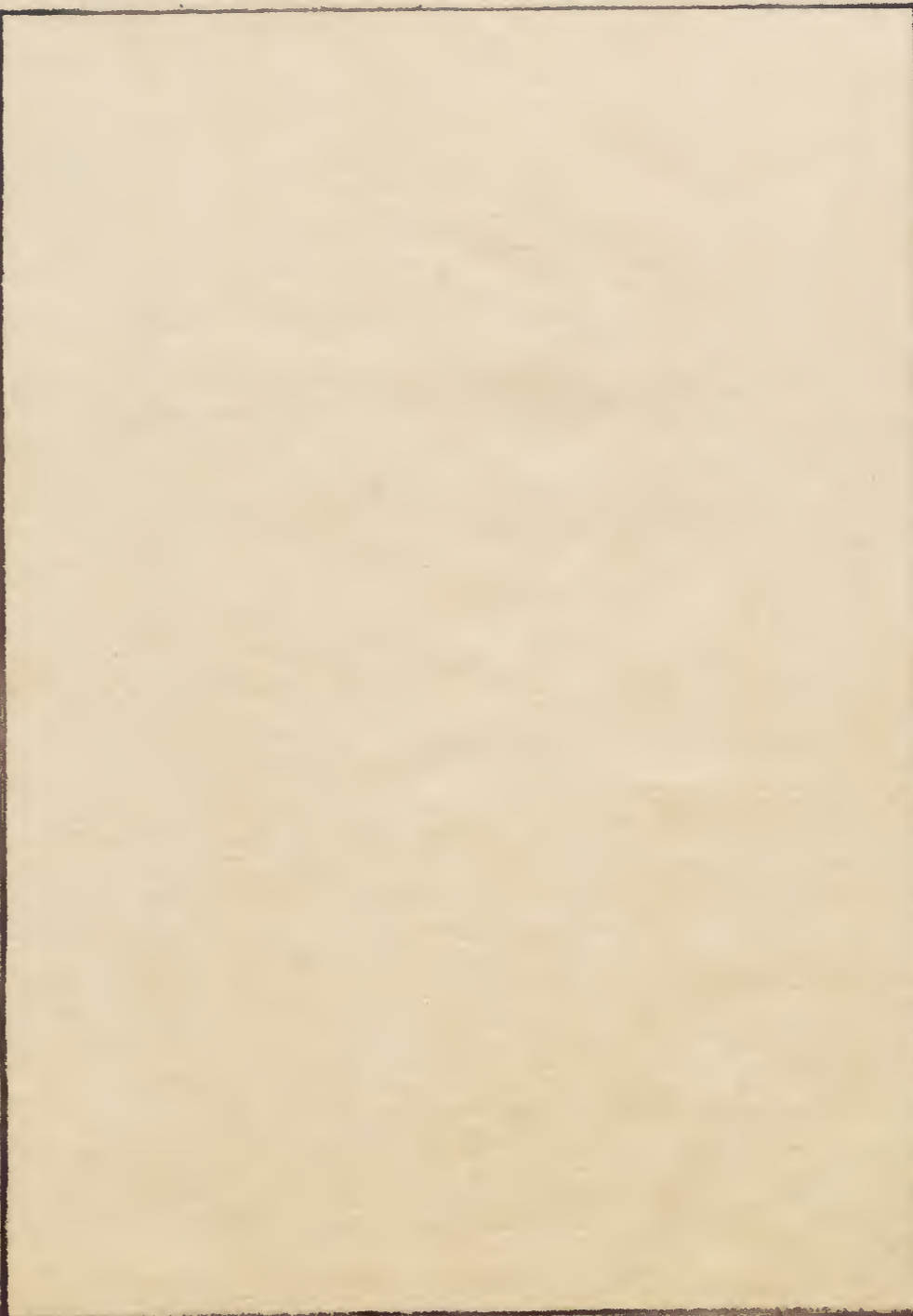
金屬目次



鏡

一名覽廣雅一名鑑本草綱目一名照子同上

俗名戛カ戛ガ迷ミ



鏡

宣帝被收繫郡邸獄臂上猶帶史良姊合采婉轉絲
 繩繫身毒國寶鏡一枚大如八銖錢舊傳此鏡照見
 妖魅得佩之者為天神所福故宣帝從危獲濟及即
 大位每持此鏡感咽移辰常以琥珀筭盛之緘以戚
 里織成錦一曰斜文錦帝崩不知所在晉葛洪西
 京雜記
 古無純銅作鏡者皆有錫雜之晉李石續
 博物志
 大宗謂梁公曰以銅為鏡可以正衣冠以古為鏡可
 以知興替以人為鏡可以明得失朕嘗寶此三鏡用

防已過今魏徵殂逝遂以一鏡矣唐劉餗唐嘉話

列女傳曰梁寡高行者榮於色敏於行梁王聞而聘之乃援鏡割鼻梁王高其行號曰梁高行唐歐陽詢藝文類聚

機謹按淵鑑類函梁寡下有婦字

釋名曰鏡景也有光景也

廣雅曰覽謂之鏡

玄中記曰尹壽作鏡

大戴禮曰武王踐祚鏡之銘曰見爾前必慮爾後尚書帝命期曰桀失其玉鏡用之噬虎

詩邶柏舟曰我心匪鑿不可以茹

漢書東方朔傳曰郭舍人四銖播文章皆有組素之

兩人相見朔能知之為上客朔曰此玉之寶石之精

素如日月裏如衆星兩人相覩見相知情此為鏡

魏畧曰夏侯惇從征呂布為流矢所中傷左目時夏

侯淵俱為將軍軍中號惇惡目夏侯惇惡之每照鏡恚

發輒撲鏡着地

蜀志曰張裕曉相術每舉鏡視面自知刑死未嘗不

撲之于地

沈約宋書曰殷仲文在東陽照鏡而不見其頭面旬日而戮

又蕭方等三十國春秋曰甘卓將被誅引鏡不見其頭

又曰慕容垂攻鄴符丕遣其從弟龍請救乃遣謝玄青銅鏡黃金宛轉繩等以為之信

齊書曰綦毋珍之有一銅鏡皆有三公字常語人云徵祥如此何患三公不至

又曰陸慧曉遷太子洗馬廬江何點常珍慧曉心如

照鏡遇形觸物無不朗然

梁書曰王珍國武帝起兵東昏召珍國以衆還都使出屯朱雀門為王茂所敗及入城密遣却纂奉明鏡獻成於梁帝帝斷金以報之後侍宴帝曰卿明鏡尚存昔金何在謹在臣不敢失墜

又曰劉溉子鏡字圓照初在孕其母夢懷鏡及生因以名焉

隋書曰文帝季任高熲後衛右將軍龐晃及將軍盧賁等前後知熲於上上怒之皆被誅出因為熲曰獨

孤公猶鏡也。每被磨瑩，皎然益明。

莊子曰：至人之用心也，若鏡不將不迎，應而不藏，故勝物而無傷。

符子曰：心能善知人者，如明鏡善自知者，如蚌鏡以曜明，故鑿人蚌以含珠，故內照。

韓子曰：古之人曰：短於自見，故以鏡觀面；智短於自知，故以道正己。鏡無見疵之罪，道無明過之惡。面失鏡則無以正鬢眉，身失道則無以知迷惑。

呂氏春秋曰：人之阿甚矣，而無所鏡，其滅亡無日矣。

孰當可鏡，其唯士人乎？鏡明已也大。

淮南子曰：明鏡之始，朦然未見形容也。及拭之，以玄錫磨之，以白氈則鬢眉微毛可得而察。

又曰：鏡便於照形，承食不如竹簞。

又曰：聖人若鏡，不將不迎，應而不倡，故萬物無傷其德之，乃失之也。

又曰：高縣大鏡，坐見四鄰。

又曰：人莫鑿於洙雨，而鑿於止水者，以其靜也。莫窺形於生鏡，而窺形於明鏡者，以其易也。

抱朴子內篇曰或問知將來吉凶為有道乎答曰用鏡九寸自照有所思存七月則神仙千里事也明鏡用一或二謂之日月或用四謂之四規鏡

又曰萬物之老者其精皆能假託人形以炫人惟鏡中不能逃其真形是以入山道士以明鏡徑九寸懸於背有老魅未敢近或後來者視鏡中疑是仙人及山中神者鏡中故如人形

蜀王本記曰武都大夫化為女子蜀王娶以為夫人無幾物故葬於武都以石化鏡一枚表其墓

東宮舊事曰皇太子納妃有着衣大鏡尺八寸銀花小鏡尺二寸漆匣盛蓋銀金薄鏡三枚銀龍頭受福蓮華鈎鏤四副

魏武帝上雜物疏曰御物有尺二寸金錯鏡一枚皇太子雜純銀錯七寸鏡鏡四枚貴人至公主九寸鐵鏡四十枚

鄴中記曰石虎三人臺及內宮中鏡有徑二三尺者純金蟠龍雕飾

世記曰晉武帝將軍講孝經謝公兄弟與諸人私相

講習車武子苦問謝表曰不問則德音有遺多問則重勞二謝表曰何嘗見明鏡疲於屢照

益部耆舊傳曰杜真孟宗周覽求師經歷齊魯資用將乏磨鏡自給

南蠻獠人俗曰諸婚姻以奴婢一人為聘無奴婢以銅鏡當人婢

海內士品曰徐孺子嘗事江夏黃公公死往會葬家貧無以自致賣磨鏡具自隨賃磨取資然後得前既至祭而退

荀悅申鑒曰君子三鑒鑒乎前鑒乎下鑒乎鏡前惟人訓入惟明商德之衰不鑒於湯禹也周秦之弊不鑒於群下也假并垢顏不鑒於明鏡

古今註曰平帝始元三年延陵西園神寢內御戶座前大鏡皆清液如汗水出狀

列仙傳曰負局先生負石磨鏡局狗吳中街磨鏡得一錢因磨之

神仙傳曰河東孫博能引鏡為刀屈刀為鏡劉根別傳曰思形狀可以長生以九寸明鏡照面熟

視之令自識己身形長令不忘久則身神不散疾惡不入

搜神記曰孫策既殺吉每獨自髣髴見其在右引明鏡白照見在鏡中因拊大叫瘡皆裂須臾而死

又吳歷曰策為許貢客所傷引鏡自照曰面如此尚可建功立事乎因擢几大呼瘡裂而卒

續搜神記曰文獻曾令郭璞筮已一年中吉凶璞曰當有小不吉利可取廣州二大甕盛水置床張二角名曰鏡好以厭之某時撤甕去水如此其災可消至

日忘之尋失銅鏡不知所在後撒去水乃見所失鏡在於甕中甕口數寸鏡大尺餘王公後令筮鏡甕之意璞云甕遠期故致此妖邪魅所為無他故也使燒車轄以鏡立出

又曰林慮山下有一亭人過宿者或病或死常有十許男女各雜衣或白或黑輒來為害有郅伯夷者過宿於此獨坐誦經忽有十餘人來與伯夷並坐因共滿博於是伯夷密以鏡照之乃是一群犬因執燭而起佯誤以燭燒其衣毛乃焦伯夷懷刀殺一人中之

遂死成犬余悉走去

機謹按明陳耀文天中記滿博作蒲博

神異經曰昔有夫妻將別破鏡人執半以為信其妻與人通其鏡化鵲飛至夫前其夫乃知之後人因鑄鏡為鵲安背上自此始也

機謹按明范貞一典籍便覽將別破鏡人作相別分鏡各持一半

地鏡圖曰欲知寶所在地以大鏡夜照見影若光在鏡中者物在下也

雲角要占曰厭盜賊法三月以小形銅鏡七枚埋中地秤七百斤土覆之坎深二尺五寸廣二尺五寸築令堅固

孟達與劉封書曰天地生如鏡

陸機與弟雲書曰仁壽殿前有火方銅鏡高五尺餘廣三尺二寸立著庭中向之便寫人形體了了亦怪也

機謹按明陳仁錫潛確居類書火方作大方立上右暗亦怪作一怪

秦嘉與婦徐淑書曰頃得此鏡既明且好形觀文藻世所希有意甚愛之故以相與明鏡可以鑒形淑答書曰今君征未旋鏡將何施行明鏡鑒形當待君至傳咸鏡賦曰從陰位於清高採秋金之剛精醮祝融以致度命歐冶而是營晞日月之光烈儀厥象乎曜靈以上太平御覽玄中記曰尹壽作鏡堯臣也黃帝內傳曰帝既與王母會於玉屋乃鑄大鏡十二面隨月用之則鏡蓋肇於軒轅非尹氏始作也宋高承事物紀原

予於譙亭得一古鏡以手循之當其中心則摘然如灼龜之聲人或曰此夾鏡也然夾不可鑄須兩重合之此鏡甚薄畧無鐸跡恐非可合也就使鐸之則其聲當銑塞今扣之其聲冷然纖遠既因抑按而響剛銅當破柔銅不能如此澄瑩洞徹歷訪鏡工皆罔然不測宋沈括夢溪筆談

嘉祐中伯兄為衛尉丞吳僧持一寶鑒云齋戒照之當見前途吉凶伯兄如其言乃以水濡其鑒鑒不甚明髮髻見如人衣緋衣而坐是時伯兄為京寺丞衣

綠無緣遠有緋衣不數月間英宗即位覃恩賜緋後
數年僧至京師蔡景繁時為御史嘗照之見已着貂
蟬甚自喜不數日攝官奉祀遂假蟬冕景繁終於承
議即乃知鑒之所卜唯知近事耳上同

以一鏡照形以餘鏡照影鏡鏡相照影影相傳不變
剋劔之狀不奪黼黻之色是形也與影無殊是影也
與形無異乃知形以非實影以非虛無實無虛可與

道俱譚景昇化書〇說郭

鏡非求鑒于物而物自投之橐非求飽于氣而氣自

實之是故鼻以虛受臭耳以虛受聲目以虛受色舌
以虛受味所以心同幽冥則物無不受神同虛無則
事無不知是以大人奪其機藏其微羽符至怪陰液
甚寄可以守國可以救時可以坐為帝王之師上同
小人常有四鏡一名圭一名珠一名砥一名孟圭視
者大珠視者小砥視者正孟視者倒觀彼之器察我
之形由是無大小無短長無妍醜無美惡所以知形
氣諂我精鬼賊我奸臣貴我禮樂尊我是故心不得
為君王不得為之主戒之如火防之如虎純儉不可

襲清靜不可侮然後可以跡容廣而躋三五同上

元豐中余自齊安過古黃州獲一鏡其銘云漢有善銅出自白陽取鑄為鏡清明而光左龍右龍輔之兩傍其字如菽大篆款甚精妙白陽疑白水之陽其銅黑色如漆照入微小古鏡皆然此道家聚形之法也

宋蘇軾仇池筆記

呵鏡子以津唾画鏡令乾呵鏡自見

物類相感志

吾家舊畜鏡傳為楊妃故物徑尺許厚七分背文精古有銘其略曰粉壁交映珠簾對看潛窺聖淑灑則

常端聖淑字名少空有竝后之象明皇八月五日生也始置誕節名千秋 鎮進鏡若紫絲承露囊此幾

是耶 宋張舜民畫墁錄

移景之法類多髣髴惟一法如烈日中影人無不見視諸家移景之法特異及得其說乃隱像於鏡設燈於旁燈鏡交輝傳影於紙此術近多施之攝召良可笑也大抵行持正法不過正心誠意而物格本無心於竒怪之應非如邪法之專於愚世駭俗聳動見聞也至於召雷而雷禱雨而雨此亦誠通物格之妙自

然而已豈容以人偽參之哉雲間儲泳
祛疑說

高彥敬克恭房山所藏古鏡一中藏簧有聲鏗然蓋

夾鑄也宋周公謹雲
煙過眼錄

鑑向日而火至方諸向月而水至物有自然而感者

無遠近之間宋宋祁
筆記

鳳州遁迹山石家崖景德二年軍人揚忠忽入一

洞穴穴中有石匣而架一坐鏡圍五寸昔鑄水族回

環有銘三十二字曰煉形神治瑩質良工當眉寫翠

對臉傳紅如珠出匣似月停空綺窓繡幌俱涵影中

方取鏡而聞後有風雨聲既出穴鏡存而匣已爛矣

詳其文乃是粧鏡不知何代之物而文義甚佳惜其

不見於文集而獨見於郡志故傳錄之以補缺識之

一云宋史繩祖
學齋哈啤

昔有摩鏡道士遊行民間貨為百姓摩鏡鏡無大小

財責六七錢耳不以他物摩也唯以藥塗而拭之而

鏡光明不常有好事者表仲陽者知其道乃要留使宿

為好設主人禮乃拜而請問之道士告仲陽曰明鏡

之道可以分形變化以一為萬又能令人聰明逆知

方來之事又令人與天上諸真相見行其道德法則天上諸神仙皆來至道士自見己身則長生不老遠成少童又道士入山山精老魅多來試之或作人形故道士在石室之中常當懸明鏡九寸於背後以辟衆惡又百鬼老物雖能變形而不能使鏡中形影變也見其形在鏡中則便消亡退走不敢為害也是以道士有摩鏡之藥藥方出於帛子方用錫四兩燒釜猛下火令釜正赤與火同色乃內錫末又胡粉三兩合內其中以生白揚刻作人令長一尺廣二寸厚一

寸其後柄長短在入耳以此攪之手無消息盡此人七寸又復內真丹四兩胡粉一兩復攪之人餘二寸內摩照錫四兩攪令相得欲用時末如胡豆以唾和之得脛脂為善又以如米大者於前齒上嚙之復以唾傳拂其上以自拂之即明如日月欲作藥先齋戒七日乃為之作清靜密室勿令人見之也其火欲猛秘之勿妄傳非其人

宋張君房雲笈七籤

器物總論鏡之為言景也言有光景也所以照形之物用精銅鑄為之亦曰鑑蓋人短於自見必須假此

以觀面然設之於前雖物有妖異本形皆不容遁則夫鏡之有功於人也多矣然鏡易以塵昏不匱以護之則其明易於虧亦所貴於匱之施也臺即所以架鏡者帶穿鼻以供持挈併及之合壁事類胡僧云古鏡以金膏塗之珠淮拭之舉以照日必影徹墻壁又造金煙薰之玉水洗之藏之泥中亦不晦矣王度古鏡記○同上陶隱居云此物與胡粉異類而今共條當以其非止成一藥故以附見錫品中也古無純銅作鏡者皆用

錫雜之別錄用銅鏡鼻即是今破古銅鏡鼻爾用之當燒令赤內酒中飲之若置醞中出入百過亦可擣也鈇與錫本經云生桂陽今則乃出臨賀猶是分桂陽所置鈇與錫相似而入用大異唐本注云臨賀出者名鈇一名白鑱唯此一處資天下用其錫出銀處皆有之雖相似而入用大異也今按別本注云凡鑄鏡皆用錫和不爾即不明白故言錫銅鏡鼻今廣陵者為勝嘉祐補註本草鏡者景也有光景也鑑者監也監於前也軒轅內傳

言帝會王母鑄鏡十二隨日用之此鏡之始也或云始於堯臣尹壽

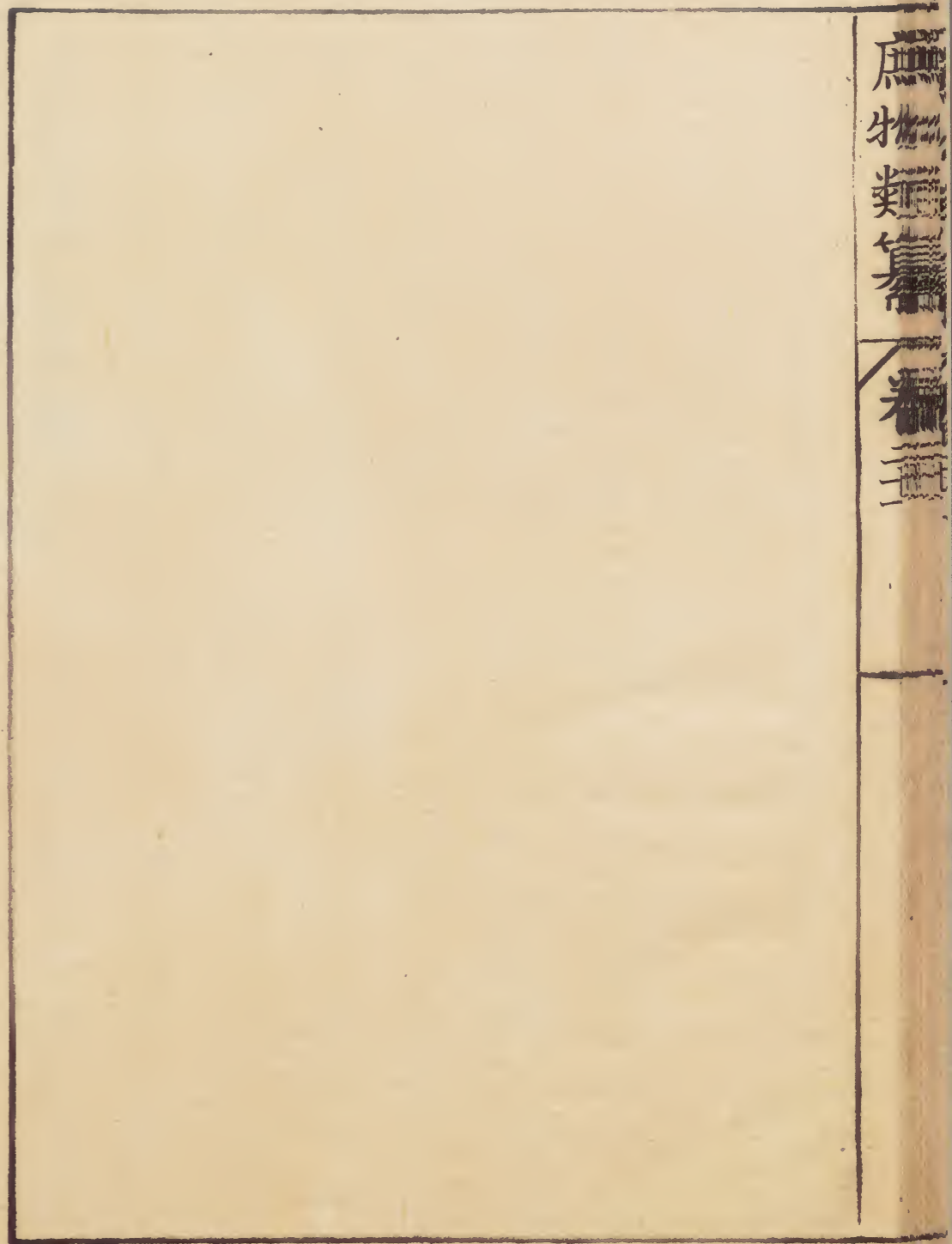
明李東璧本草綱目

鏡乃金水之精內明外暗古鏡如古劍若有神明故能辟邪魅忤惡凡人家宜懸大鏡可辟邪魅劉根傳云人思形狀可以長生用九寸明鏡照面熟視令自識己身形久則身神不散疾患不入葛洪抱朴子云萬物之老者其精悉能託人形惑人唯不能易鏡中真形故道士入山以明鏡徑九寸以上者背之則邪魅不敢近自見其形必反却走轉鏡對之視有踵者

山神無踵者老魅也

同上

庶物類纂
卷之二十二



庶物類纂金屬卷之二十二目次
鏡

庶物類纂
卷之二十二

金屬目次

一

原物類纂卷之三十一

鏡

姚子貫陳郡人有寶鏡背銘云鏡焉作自尚方銅焉
產自丹陽觀其寶觀其藏延年益氣樂且康芳名寶

鏡俱未央元伊世珍
瑯環記

唐以前皆於揚州貢鏡以五月五日取揚子江心水
鑄之凡鏡無它但水清冽則佳矣今之鏡北推易水
南數吳興亦以其水也然易鏡不迨湖鏡遠甚明謝肇淞

五雜
組

秦鏡背無花紋漢有四釘海馬蒲桃唐製鼻紐頗大

燕物類纂卷之三十一 金屬 鏡 二

及六角菱花宋以後不足貴矣凡鏡逾古逾佳非獨取其款識斑色之美亦可避邪魅禳火災故君子貴之同上
今山東河南關中掘地得古塚常獲鏡無數它器物不及也云古人新死未歛親識來吊率以鏡護其體云以防屍氣變動及殯則內之棺中有一塚中鏡數百者歲久為屍血肉所蝕又為苔土所沁成紅綠二色如朱砂鸕鶿碧鈿諸寶相斯為貴矣其傳世者光黑如漆不能成紅綠也然臨淄人偽為之者最多同上

洛陽人取古塚中鏡破碎不全者截令方四片合成加以柱而成鑑焉謂之鏡鑑製則新也而質實舊物置之案頭猶勝饒鼎同上

周火齊鏡闇中視物如畫秦方鏡照人心膽漢史良娣身毒鏡照見妖魅隋王度鏡能却百病唐葉法善鐵鏡鑿物如水長安任仲宣鏡水府至寶為龍所奪秦淮漁人鏡洞見五腑六臟王宗壽鏡照見樓上青衣小兒宋呂蒙正時朝士有古鏡能照二百里安陸石巖村鏡何楚言河朔鏡皆照十數里徐鉉鏡只見

一、眼李士寧軒轅山鏡洞見遠近嘉祐中吳僧鏡照見前途吉凶孟蜀軍校張敵鏡光照一室不假燈燭慶曆中宦者鏡背鑄兔形影在鑑中盧彥緒鏡背有金花承日如輪近時金陵軍人耕田得鏡半面能照地中物持之發塚掘藏大有所得又大中橋民陳某脩宅垣中得長柄小鏡照之則頭痛持與人照無不痛者庚己編載吳縣陳氏祖傳古鏡患瘡者照之見背上一物驚去病即瘥余戊子歲在彭城見賣鏡者其面如常其背照之則人影俱倒斯亦異矣同上

古鏡必用青銅制作精緻惟唐鏡紐最高大諺云唐大鼻明范泓本
典籍便覽

萬物之老者其精皆能假託人形以炫人於鏡中亦能易其真形是以入山道士以明鏡徑九寸懸於背者老魅未敢近或後來者視鏡中其是仙人及山人好神者鏡中故如人形抱朴子○明陳
羅文天中記昔黃帝氏液金以作神物于是為鑑凡十有五採陰陽之精以取乾坤五五之數故能與日月合其明與鬼神通其意以防魑魅以整疾病明陳仁錫潛
確居類書

負局先生語似燕代間人因磨鏡輒問主人得無有疾苦者有疾輒出紫丸藥與之即愈

明彭大翼山堂肆考

水銀鏡法以好虔州白蠟四兩以木盆一口盛小便

溶白蠟撲二十遍就便浸一宿來日取些个溶入水

銀令相和作一毬子要用以物攤向手心照了却取

求用事林廣記

李月素大鏡名正衣小鏡名約黃中鏡名圓水楚龍

紅餘志

作鑿鏡法雌黃細研入些粉霜研破合研用膠水調

任意纖細描畫候乾火燒片時以磨鏡藥磨盡皆在

內事林廣記

作藥鏡法照人頭面喎斜不定鏡磨淨以猫兒膽汁

搽鏡緣一半照入即面喎以狗血猫血搽鏡即作狗

猫形若解使胡粉搽去同上

丸子磨鏡鯉魚膽犬膽各少許蕪荑仁些个合研自

乾圓作丸子點水向鏡上放藥丸子其丸子自走磨

同上

秦陀黑漆古光背盾厚無紋者為上水銀古花背者

次之俗謂面無打攪輪轉周圓形影不改為貴有如
錢小鏡滿背青綠嵌銀嵌金五嶽圖及片子鐵花面
無癍痕清瑩如水極可人意價亦高貴似不易得携
具用之山遊寺宿亦不可少菱花八角方鏡悉不取
也東海屠隆
考槃餘事
僉載唐中宗令揚州造方丈鏡鑄銅為掛樹金花銀
葉帝每常騎馬自照人馬竝在鏡中明陳希顏事
言要玄集
一鏡如鍾樣鼻有大環有隸字云一生有十口前牛
無角後無口十三字下有一虎其字恐甲午字謎

也西溪叢語○明張
鼎思瑋那代醉編

黃山谷曰余家有古鏡背銘云漢有善銅出丹陽取
為鏡清如明左龍右虎補之不知丹陽何語問東坡
亦不解後見神僊若名隱訣云銅一名丹陽又一銘
云尚方作鏡真大巧上有僊人不知老渴飲玉泉饑
食棗浮雲天下散四海壽如金石佳且好東坡云清
如明如而也若左傳星隕如雨西京雜記云漢有方
鏡廣四尺九寸高五尺表裏有明人直來照之影則
倒見以手覆心面來則見腸胃五藏歷歷無礙人有

疾病在內則掩心照之知人病之所在又女子有邪
心則膽張心動始皇以照宮人膽張心動者即殺之
余又有一鏡云蔡氏作鏡佳且好明而日月世少有
刻治六官悉皆在長保二親利子孫傳之後世樂無
極大鼻鼻上有八篆篆文中有一魯國二字可識奇古
如鍾鼎樣亦深入字惟背上者突出又見一鏡背花
妙麗又有真字飛霜四篆字鏡名耶或人名耶不可
得而辨明張鼎思瑯
邪代醉編
軒轅內傳曰帝會王母鏡十二隨月用之此鏡之始

也

孔子家語曰明鏡所以察形往古所以知今
尚書洪範五行傳曰夫握方諸之鏡處深澤之下而
上引太清物類相隨可不慎邪
申子曰豈不知鏡設精無為而美惡自備矣
文子曰夫鏡不設形故能有形
呂氏春秋曰萬乘之主人之阿亦甚矣而無所鏡其
殘亡無日矣孰當可鏡其唯士人乎鏡明已也功細
士明已也功大

淮南子曰人舉其疵則怨人鑑見其醜則善鑑
又曰官人得戟則以刈葵盲者得鏡則以蓋厄盲者
不可貽以鏡亂主不可舉其疵

又曰明鏡之始型蒙然及粉之以元錫摩之以白旃
則鬚眉鬢毛可得而察

又曰莫窺形於生鏡而窺形於明鏡者以其易也

賈誼子曰鏡儀而居無藏無執美惡必至各得其當
符子曰至人之道也如鏡有明有照有引有致
荀悅申鑒曰君子有三鑒鑒乎人鑒乎鏡前惟順人

惟賢鏡惟明夏商之衰不鑒於禹湯也周秦之弊不
鑒於民下也側弁垢顏不鑒於明鏡也故君子惟鑒
之務若夫測景之鏡亡鑒矣

陸機演連珠曰形過鏡則照窮

戰國策曰鄒忌身體昳麗朝服衣冠謂其妻曰我孰
與城北徐公美妻曰君美甚又問妾及客皆曰徐公
不如也明日徐公來忌窺鏡自視知不如徐公遠矣
忌入朝見王曰臣美不如徐公臣妻妾客皆云臣勝
妻私臣妾畏臣客求臣也今齊方千里百二十城宮

婦莫不私王朝臣莫不畏王四境莫不求王由此觀
之王之蔽甚矣王乃令群臣進諫諸侯皆朝齊
李氏錄曰舞鏡有柄漢武帝時舞人所執鏡也
西京雜記曰宣帝被收繫郡邸獄臂上猶帶史良娣
合絲宛轉繩繫身毒寶鏡如八銖錢舊傳此鏡照見
妖魅佩之者為天神福宣帝從危獲濟及紹大位持
鏡感咽移辰以琥珀笥盛之
魏武上雜物疏曰御物有尺二寸金錯鏡一枚皇太
子雜用物純銀錯鐵鏡四枚七寸貴人至公主九寸

鐵鏡四十枚

應璩與夏侯孝智書曰遭值有道之世免致貧賤之
患援鑑自照鬢已半白良可懼也
搜神記曰孫策既殺于吉每獨坐髻鬚見吉在左右
意深惡之頗有失後常治創方瘡而引鏡自照見吉
在鏡中顧而弗見如是再三因撲鏡大呼創皆崩裂
須臾而死

晉東宮舊事曰皇太子納妃有著衣大鏡尺八寸銀
華小鏡一尺二竝衣紐百副漆奩盛蓋銀華金薄鏡

三銀龍頭受福蓮花鈕鑲百副

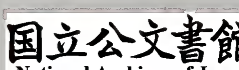
陸機與弟雲書曰仁壽殿前有大方銅鏡高五尺餘廣三尺二寸暗著庭中向之便寫人形體

梁書曰武帝起兵東昏召王珍國以衆還都使出屯朱雀門為王茂先所敗及入城密遣却纂奉明鏡獻誠於梁高祖高祖斷金以報之後侍宴帝曰卿明鏡尚存黃金何在珍國曰黃金謹在臣肘不敢失墜古今詩話曰陳太子舍人徐德言尚樂昌公主陳政衰德言謂公主曰國破必入權豪家倘情緣未斷尚

冀相見乃破鏡各其半及陳亡公主果為楊越公得之德言為詩曰鏡與人俱去鏡歸人未歸無復嫦娥影空留明月輝樂昌得詩悲泣不已越公知之愴然召德言至還其妻

唐書曰高季輔為吏部侍郎善銓叙人物太宗嘗賜背鏡一况其精鑿

又曰楊慎矜兄弟儀幹皆秀偉標置不凡弟慎名嘗視鏡歎曰吾兄弟三人盡長六尺餘此貌此才欲見容當世難矣何不使我少體弱邪



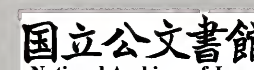
集仙傳曰尚書郎賈師雄久蓄古鏡嘗欲淬磨呂洞
賓稱曰處士於笥中取藥置鏡上曰藥少歸取之既
去久不來止留詩一首於佛廬扉上云手內青蛇凌
白日洞中仙果豔長春須知物外煙霞客不是塵埃
磨鏡人視鏡上藥已飛一點通明如玉

唐書曰韓休同平章事帝嘗引鏡點不樂左右曰自
韓休入朝陛下無一日歡何自戚戚不逐去之帝曰
吾雖瘠天下肥矣
又曰韋表微授御史裏行不樂曰爵祿譬滋味也人

皆欲之吾年五十拭鏡掬白晷遊少年間取一斑一
級不見其味也將為松菊主人不媿陶淵明云

宋史曰王處訥少時夢人持巨鑑星宿燦然剖腹納
之覺而汗浹月餘心曾猶痛因留意星曆占候之學
深究其旨

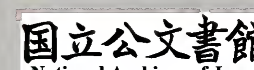
徐延之曰景德二年有軍人揚起入鳳州遁跡山於
洞穴中得一鏡圍五寸皆鑄水族回環三十二字銘
曰鍊形神冶瑩質良工當眉寫翠對面傳紅如珠出
匣似月停空綺窓繡幌俱涵影中詳其文乃粧鏡也



仇池筆記曰元豐中東坡至黃州獲一鏡其背銘云漢有善銅出自白陽取鑄為鏡清明而光左龍右虎輔之兩傍其字如粟大篆款甚精妙白陽疑白水之陽其銅黑色如漆照人微小以上淵鑑類函古人以鏡為菱花或云鑄鏡為角者六以象菱花之形然何以鑄鏡獨象菱花之形乎且右軍所書扇名六角不聞即名菱花扇也凡花向日獨菱花背日而開鏡之為物向日而照則不可以鑑物惟背日而照則明彩頗生所以取義于菱花也仇池筆記云菱花

開背日菱花開向日故菱熱而菱寒耳清來元成博學彙書

鏡治銅為之狀圓方不一或置把加藥磨拭明足見形一名照子周武王鏡銘以鏡自照者見形容以人自照者見吉凶韓子目短于自見故以鏡觀面智短于自知故以道正己鏡無見疵之罪道無見過之惡目失鏡無以鑑須眉身失道無以知迷惑莊子應帝王篇至人之心若鏡不將不迎應而不藏故勝物無傷史漢冠恂傳董崇說拘曰蕭何守關中悟鮑生之言而高帝悅君當以前人為鏡隋書高潁傳帝謂潁



曰公猶鏡也每被磨瑩皎然益明唐史高馮為使侍
銓綜平允太宗賜金背鏡一面以表精鑒又高宗以
武后意造鏡殿四壁皆鏡為白晝秘戲地劉仁軌奏
事入驚曰天無二日民無二王適四座有數天子不
祥上立命剔去后不悅又名臣錄呂蒙正為相有朝
士藏古鏡能照二百里欲獻以求知公曰吾面如撲
子大安用照二百里也又道藏元陽妙經如人執鏡
自見面像愚人謂為真面智者了達知其非真又姓
漢河內令鏡斂又石鏡山名潯陽記石鏡山之東一

圓石縣厓明淨照人見形又破鏡獸名漢郊祀志人
有言古天子常以春解祠祠黃帝用一臬破鏡註祠
祭以解罪求福臬鳥食母破鏡似龜食父黃帝欲絕
其類故使百吏祠皆用之又鏡聽俗禱竈神隨釜中
杓所指之方縣鏡曾前竊聽人語聲卜吉凶俗曰響
卜南楚曰街卜又舊註姜去聲引道藏歌鏡叶匪無
意義故刪說文鏡景也釋名有光景也義未詳篆作
鑿鏡同文學要漢神鑑鏡篆作𦣻別作鏡不必從鏡
與鑑古今通

清廖文英
正字通

鑄法○錫銅相和得水澆之極堅世言秦鏡白銅古
 詩有青銅鏡中亦有錫錫和水銀急不相脫以入銅
 則尤明考工所云鑑燧之齊分升所記是矣今磨鏡
 之藥乃錫汞也足證錫汞煉銅之光清皖桐方氏
物理小識
 鏡背紋○世有日中見鏡背盤龍入室則隱者有鏡
 背久久青班似花者人不解其故以為異寶此假作
 者先以精銅少劑鑄鏡鑿龍或花其背復鎔倍錫之
 銅劑填之磨使平又以鉛蓋其面日中照之則龍文
 盡出博物如沈存中猶訝透光之奇吾衍始明之智

因推自生若花者銅劑多久則綠更久則翠因汞氣
 乃生硃砂水銀其錫劑多者久則黯綠更久則黑或
 如漆今漸生者遇地氣或鹽醋氣銅地日變生色與
 錫地所變之色異也同上

凡鑄鏡模用灰沙銅用錫和不用倭鉛考工記亦云金錫
 相半謂之鑑燧之劑開而成光則水銀附體而成非
 銅有光明如許也唐開元宮中鏡盡以白銀與銅等
 分鑄成每口值銀數兩者以此故硃砂斑點乃金銀
 精華發現古爐有入
金十內者我相宣爐亦綠某庫偶災金銀

襍銅錫化作一團命以鑄爐真者錯唐鏡宣爐皆朝

廷盛世物也清宋應星天工開物

磨鏡丹藥 水銀一兩上好錫夏秋七分春冬八分

明礬夏秋一錢二分春冬一錢半先將錫鎔化入水

銀攪勻冷定同礬研細如飛麵大略要不起霜礬少

為妙如鹿頂骨更妙一云鹿角燒灰古今秘苑

金山一名伏牛山皆以形言唐志貢伏牛山銅器

鮮古鑄鏡必於江海之上故鏡背多波浪水藻魚鳥

之紋唐時鑄鏡於此山丹徒縣志

內江古物○內江縣化龍山石崩裂得古鏡二寶劍

一印篆一有石刻云有宋之始化龍為記日月相均

永遠不墜鏡為當事者持去印劍貯長生觀中今皆

不知所在又三堆山居人掘得銅牌一面上有字云

塵世不我留身寄白雲浮若問真遊處三山與十洲

四川總志

嘉州寶鏡○宋漁人王甲於江中網得古銅鏡一枚

徑圓八寸許有瑠璃款識甲不能識也持歸生計日

豐不暇經營而錢財自至問謀獻之白水寺寺僧以

廣者易之。後復為其徒竊以他往。值神人持戟長身甚武。叱曰：還我寶鏡。僧疾走百步，有虎扼其前，懼而擲之。以竄遂不知所在。詳見洪邁嘉州江心鏡記。同孟蜀時軍校張敞得一古鏡，濶尺餘，光照室，寢處不施燈燭，敞遂珍藏。自得鏡，訖無疾病。同上郡人王希默，庫部郎中，貽之仲子也。為人簡淡，無他好，惟以對鏡為娛。整飭鬚眉，終日無倦。以杜子美勲業，頻看鏡之句作策勲亭，仍自號曰勲叟。收古今善鏡，典夜價無難色。居長洲，結親友之蓄異鏡者數人。

間日會聚樂飲，各出鏡傳玩評品，抵掌極觀而罷。鄉人曰：鏡社希默。又集載籍凡言鏡者，成二十卷，號僊銅傳云。姑蘇志

鏡薛鏡馳名，薛抗人而業于湖，以磨鏡必用湖水為佳。遠宏道詩：湖州鏡子開生練，昨日紅顏今皺面。只道鏡子不長情，誰知我面時時變。談誌云：郡舊有銅坑，工人鑄鏡得其訣，大小方圓照鑿若一。自官禁銅鏡，漸難得。故器遜昔。烏程縣志獨嶼李氏子放蕩，不容於父，遇方士携之東遊，不移。

時達孝義鄉橋下辭不能進方士出小鏡便窺之恍
然抵一山寺驚若夢覺視僧舍則樂清雁山靈巖寺
去家數百里矣

平陽縣志

Vertical text on the right edge of the right page, likely bleed-through from the reverse side. The text is small and difficult to read, but appears to be organized in columns.

