

庶物類纂

金屬
自三十至三十一

容

第百廿八函

太政官文庫			
和書門	特別	三三六二號	第百廿八函
		架函	四六五册

內閣文庫	
番號	和 32362
冊數	465 (181)
函號	圖 54 1



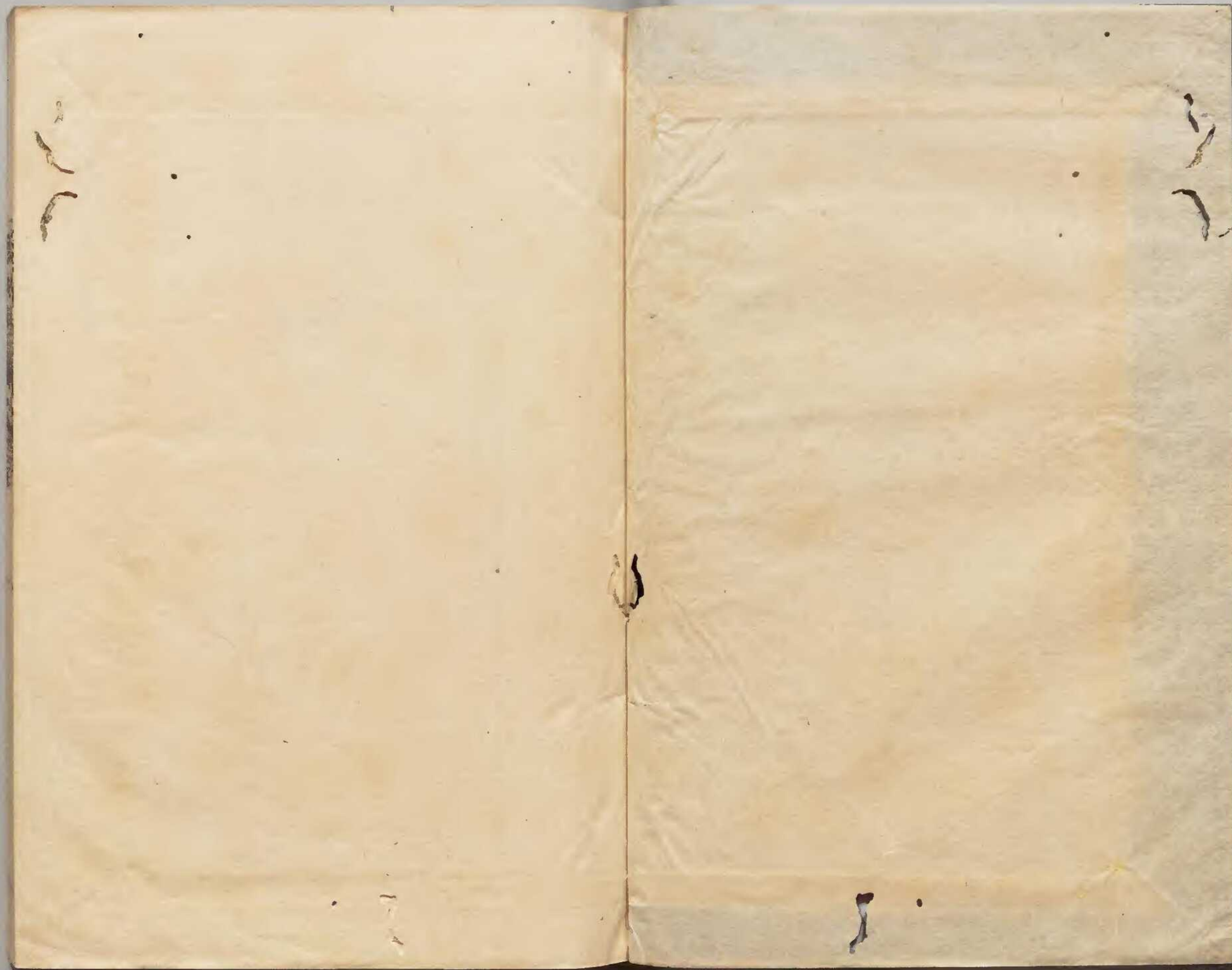
A 1 2 3 4 5 6 M 8 9 10 11 12 13 14 15 B 17 18 19

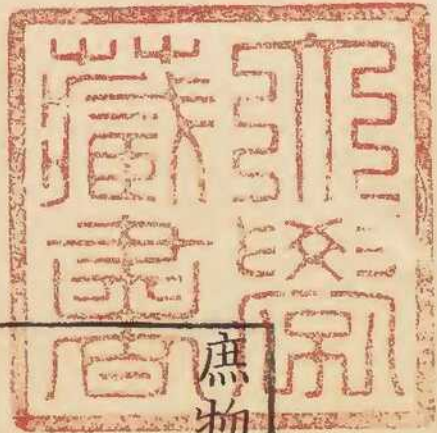
Kodak Gray Scale



© Kodak, 2007 TM Kodak







庶物類纂金屬卷之三十目次

倭鉛 粉錫

錫 錫

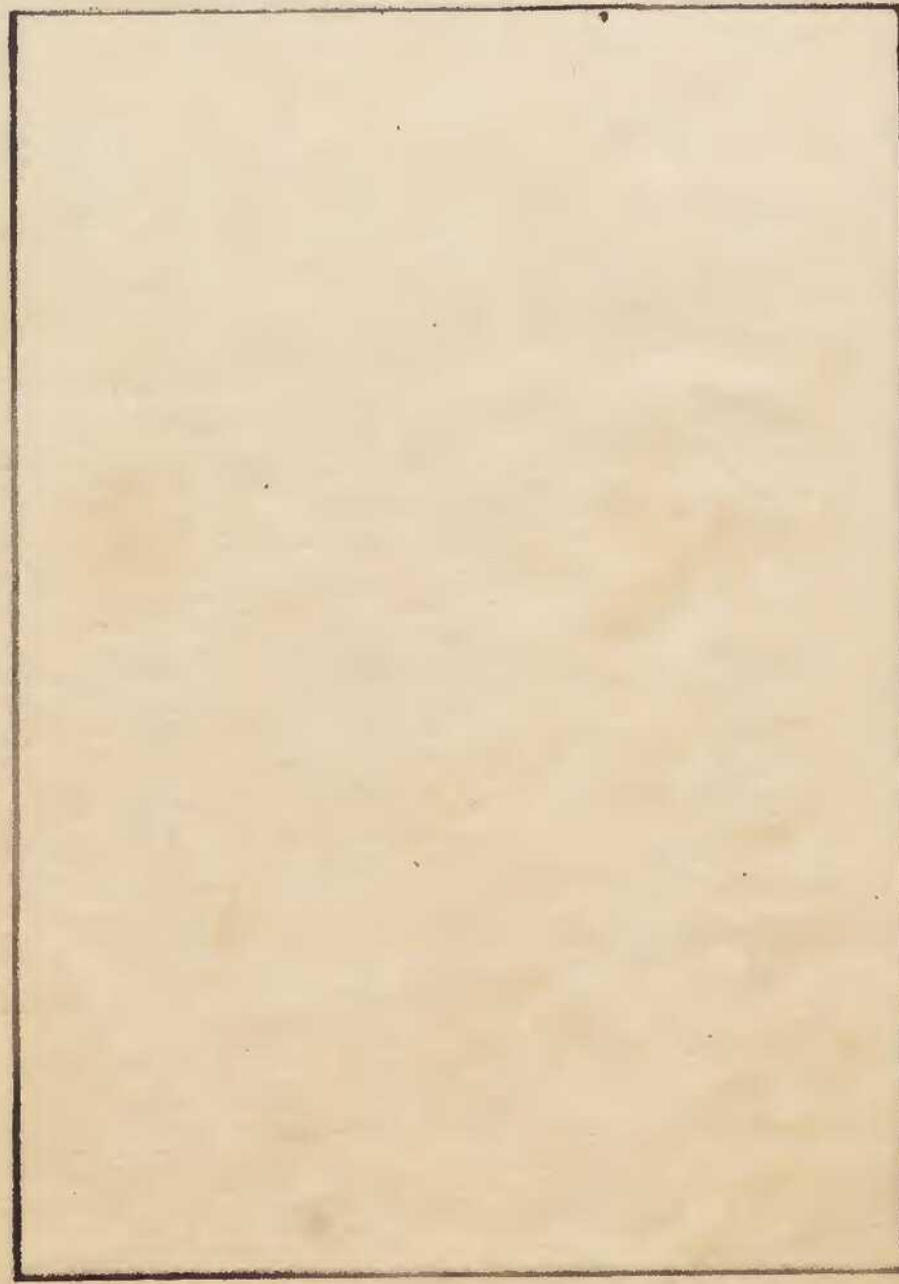
庶物類纂

金屬目次

粉錫

一名解錫神農本草 一名胡粉名醫別錄 一名定粉藥性
論 一名瓦粉湯液本草 一名白粉同上 一名鉛粉本草
綱目 一名鉛華同上 一名辰粉同上 一名水粉同上 一名官粉同上
 名韶粉同上 一名辰粉同上 一名光粉日華本草

俗名搭蕪メツキノ 那紫ノツチ 七チ 又名倭十鹵オシロヒ 虛ヒ



粉錫

蕭史與穆公鍊飛雪丹第一轉與弄王塗之今之女
銀臙粉也三代以降塗紫中為臙脂周以紅華為之

或曰出於閩氏晉李石續博物志

石虎以胡粉和椒塗壁曰椒房晉陸翽鄴中記

淚粧官中嬪妃輩施素粉於兩頰相號為淚粧識者
以為不祥後有祿山之亂唐王仁裕開元天寶遺事

夏至日婦人進扇及脂粉囊謂之朝節元葉隆禮遼志

徐州張尚書妓女多涉獵人有借其書者往往粉指

痕並印干青編唐張泌粧樓記

胡粉投火中色壞還為鉛冰雪得溫湯解釋成太玄
全以砂為至稟和於水銀變化絲其真終始自相因
欲作服食仙宜以同類者植禾當以穀覆雞用其卵
以類輔自然物成易陶冶魚目豈為珠蓬蒿不成擯
類同者相從事乖不成寶燕雀不生鳳狐兔不乳馬
水流不炎上火動不潤下世間多學士高士高妙負
良木邂逅不遭遇耗火亡資財據按依文說妄以意
為之端緒無因緣度量失操持擣治差石膽雲母及

礬磁硫黃燒礬章泥汞相煉治鼓下五石銅以之為
轉樞雜性不同類安旨合體居千舉必萬敗欲黠反
成癡僥倖訖不遇至人獨知之稚年至白首中道生
狐疑背道守迷路出正入邪蹊管窺不廣見難以揆
方來

○真一子彭曉曰胡粉制黑鉛而成若投火中却歸
鉛體冰雪自水氣而結若以湯沃還化為水金砂水
銀皆一體之物以金為母還產砂汞故云植禾以其
黍覆雞以其卵一旦受氣足乃成雞與黍蓋以衆類

相生終始相因自然之道也若以金石草木露霜冰
雪鹽滷之類皆為誤用後文註中已詳說矣是將天
地根為藥根真金母為藥母今產陰陽成精金砂靈
汞以為長生之藥不其然乎故云燕雀不生鳳狐兔
不乳馬火氣本炎上不可便潤下水性本潤下不可
便炎上既以自然本性根類而推之則金母產金砂
明矣魏公謂世間多有通儒博學之士留心道域好
火未玄邂逅不遇明師但只看文據訣妄自出意虛
損貨財擣治雜藥擬望長生度世歷年白首執而不

回迷守管見自入邪徑千舉萬敗難揆將來雜性不
同類上文註中已釋之矣

○抱一子陳顯微曰物類相感有不期然而自不容
不然者胡粉本鉛燒就而再投火中則其色變壞復
化為鉛冰雪本水結成再得火氣則復化為水至寶
之生本出乎太陽真精結靈聚秀初結成硃砂則其
中已有真汞真汞離母則曰水銀水銀在大冶之中
為大陽所煉歲久凝為白銀白銀歷久始變黃金則
是金本以砂為主砂者神也故曰神砂汞者精也故

曰水銀今者煉丹之初先採陽精變化為砂次取水銀與砂相合研和二物煨煉成金既已成金方用鉛養蓋真精生化出乎太陽本與太陰交合而生須得真鉛始堪服食真鉛生於大陰故曰同類金得真鉛如子得母以此相輔陶冶易成譬之以黍植禾以雞抱卵同稟相感同炁相須也苟不知此別求異類則徒勞心力枉費工夫猶燕雀不能生鳳狐兔不能乳馬水不可以蒸物火不可以潤物也知此理則砂汞合而精神生水火交而蒸潤得是火居水下而可以

遂炎上之功水居火上而可以成潤下之德非天下之至精其孰能與於此哉金丹之理妙奪造化迴出思議之表不遇至人徒勞測度若用外物充其狂妄守邪背正又非賢才往往學道之人不敢堅心尋師訪友苦志勤求或有始無終或狐疑中道蹉跎自首衰老無成是皆以管窺天自高自滿者之過也然明明日月蕩蕩乾坤寒暑往來朝昏相代無非大道方來之理不遇至人難以揆度學者宜先積行累德以祈感遇切勿自欺到此寶山空手歸去上陽子陳致

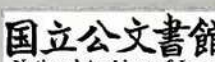
虛曰胡粉黑鉛煉就也得火則還本性冰雪寒水結成也遇熱則歸本源黃金入水銀而變自得火則回其赤色世人因嗜慾而亂性全性而可以長生何謂金以砂為主何謂稟和於水銀修行之人明其造化洞達陰陽欲煉金丹先積離己之汞砂以和玉池之水銀却用坎中之水以濟離中之火水火既濟金砂合形變化繇同類之真終始因雌雄為主所謂欲作服食仙宜以同類者實為諦當如植禾必種穀覆雞須用卵欲作仙佛不得同類雖入闌百處打坐千年

終落空亡若也不參同類行諸旁門或房中御女或三峯採戰此皆邪徑猶認魚目為珠蓬蒿為擗豈知變化繇其真乎燕雀飛禽也不能生鳳狐兔走獸也安能乳馬皆非其類水之為化不能炎上火之為功不能潤下蓋以陰陽往來必稟自然之道魏君教人以未明師必參同類必配陰陽方可言丹我紫瓊翁初授太虛真人入室語首問參同契為明易耶為行易耶太虛曰易只陰陽兩件事物能明能行方為聖人故易曰西南得朋乃與類行此曰同類者相從事

乖不成實先明之後行之聖人也豈謂後人或負高
妙之良材不求真師依按古文妄意度量或以韶之
石胆煉金或用辰之砂銀燒丹搏治五金陶煉八石
以三黃為同類淨赤銅為輔樞其石與金非同類
安肯合我之氣而居我之身乎昔九江張相煉丹服
食洞賓憫其好道心切化一術士訪而救之張自負
恃服丹已久必可飛昇略不加禮洞賓頓去但見座
間有詩云可惜九江張尚書服藥失明神氣枯不思
還丹本無質翻餌金石何太愚後果雙目不見而終

此輩皆負良才執滯不同甘受盲師誤將金石指為
同類耗亾資財服食燒煉至終身不悟如彼等人以
管窺天豈知天地間而有真仙聖師也世人習於慣
常不肯拔萃廣參耳隘目低烏足聽觀高遠之事耶
却乃昂藏稱大丈夫是皆空負高妙之良材失於自
恃自滿耳

○全陽子俞琰曰胡粉本黑鉛燒就若投之火中則
復還為鉛冰雪乃陰氣結成若沃以溫湯則解化為
水何者返本還源其理不容不然也煉金之法以砂



為主而扣以水銀蓋水銀生於砂中與砂為同類之物所以終始相因而成變化者絲其真也悟真篇云竹破須將竹補宜覆雞當用卯為之萬般非類徒勞力爭似真鉛合聖機蓋謂真汞得真鉛則一陰一陽氣類相感是為同類譬猶植禾當以其黍覆雞必用其卵以類相從則其道自然不勞力而成變化若使舍其同類而別求他物則猶魚目之不可為珠蓬蒿之不可成櫝類既不同安有變化亦猶燕雀但能生燕雀不能生鳳狐兔但能乳狐兔不能乳馬也火性

炎上便之潤下水性潤下便之炎上可乎所以欲作服食仙宜以同類者同類者相從事乖不成寶信矣世間高才好學之士不為無人求其遇真師得正傳者寡矣彼有燒煉三黃四神之藥妄意以為道在於是殊不知五金八石乃有形質之物其種類不同性質各異金丹乃無中生有至藥安官合體而並居哉故凡為此術者莫不千舉萬敗欲點成癡何則端緒無因緣度量失操持故也故曰世人不識真鉛汞將謂凡砂及水銀往往耗火費財卒無成功遂至皓首

茫然反起虛無之嘆嗚呼真道簡而不煩至言淡而無味人誰信而行之甚至得正傳而中道生疑于是出正入邪蹊者有矣通玄秘訣云多恃聰明強是非縱聞法要自相違是以背大道而守迷路管窺天而不廣見鳥足以論方來無窮之玄奧哉古文參同契箋註集解鉛粉桂州所作最有名謂之桂粉其粉以黑鉛著糟甕卷化之宋范成大桂海虞衡志自三代以鉛為粉秦穆公女弄玉有容德感僊人蕭史為燒水銀作粉與塗亦名飛雲丹傳以簫曲終而

同上昇宋馬編中奉古今註

韶粉和梅牙不酸宋蘇軾物類相感志

韶粉去酒中酸味赤豆炒過入亦變同上

梅子與韶粉同食不酸不軟梅葉尤佳同上

陶隱居云即今化鉛所作胡粉也其有金色者療尸

蟲彌良而謂之粉錫事與經乖唐本注云鉛丹胡粉

實用錫造陶今言化鉛作之經云粉錫亦為誤矣今

注按本經呼為粉錫然其實鉛粉也故英公序云鉛

錫莫辨者蓋謂此也嘉祐補注本草

粉錫胡粉也。又名定粉。止泄痢積聚久痢。宋寇宗奭本草衍義按墨子云禹造粉。張華博物志云紂燒鉛錫作粉。則粉之來亦遠矣。今金陵杭州韶州辰州皆造之。而辰粉尤真。其色帶青。彼人言造法。每鉛百斤。鎔化。削成薄片。卷作筒。安木甌內。甌中各安醋一瓶。外以鹽泥固濟。紙封甌縫。風爐安火。四兩養一。七便掃入水缸內。依舊封養。次如此。鉛盡為度。不盡者留炒。作黃丹。每粉一斤。入豆粉二兩。蛤粉四兩。水內攪勻。澄去清水。用細灰按成溝。紙隔數層。置粉于上。將乾截成。

瓦定形待乾。收起而范成。大虞衡志言桂林所作鉛粉。最有名。謂之挂粉。以黑鉛著糟甕中。罨化之。何孟春餘冬錄云。嵩陽產鉛。居民多造胡粉。其法鉛塊懸酒缸內。封閉四十九日。開之則化為粉矣。化不白者。炒為黃丹。黃丹滓為密陀僧。三物收利甚博。其鉛氣有毒。工人必食肥猪犬肉。飲酒及鐵漿。以厭之。枵腹中其毒。輒病。至死。長幼為毒薰蒸。多痿黃癱瘓。而斃其法。略皆不同。蓋巧者時出新意。以速化為利。故爾。又可見昔人炒錫之謬。相感志云。韶粉蒸之不白。以

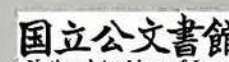
蘿蔔瓮子蒸之則白 明李東璧本草綱目

鉛錫一類也古人名鉛為黑錫故名粉錫釋名曰胡者餽也和脂以餽面也定尾言其形光白言其色俗呼吳越者為官粉韶州者為韶粉辰州者為辰粉 上同 恭曰鉛丹胡粉實用炒錫造陶言化鉛誤矣震亨曰胡粉是錫粉非鉛粉也古人以錫為粉婦人用以附面者其色類肌肉不可入藥用志曰粉錫黃丹二物俱是化鉛為之英公李勣序云鉛錫莫辨者謂此也按李含光音義云黃丹胡粉皆是化鉛未聞用錫者

參同契云胡粉投炭中色壞還為鉛抱朴子內篇云愚人信黃丹胡粉是化鉛所作蘓恭以二物俱炒錫作大誤矣時珍曰錫炒則成黑灰豈有白粉蘓恭已誤而朱震亨復踵其誤何哉 同上

瑣碎錄云粉研令極細以楮樹汁調之如校書時有誤字以此塗抹則與紙無異粉當用畫家蒸粉若無楮汁止當有膠和麪糊亦可 元吾衍間中漫編

韶粉元出韶州故名龍泉得其製造之法以鉛鎔成水用鐵盤一面以鐵杓取鉛水入盤成薄片子用木



作長櫃櫃中仍置缸三隻於櫃下掘土作小大日夜
用慢火薰蒸缸內各盛醋醋面上用木櫃疊鉛餅仍
用竹筴蓋之缸外四畔用稻糠封閉恐其氣洩也旬
日一次開視其鉛面成華即取出敲落未成華者依
舊入缸添醋如前法其敲落華入水浸數日用絹袋
濾過其滓取細者別入一桶再用水浸每桶入鹽泡
水并煇硝泡湯候粉墜歸桶底即去清水凡加此者
三然後用磚結成焙焙上用木匣盛粉焙下用慢火
薰炙約旬日後即乾辟開細膩光滑者為上其絹袋

內所留粗滓即以酸醋入煇硝白礬泥礬鹽等炒成

黃丹 明陸容菽園雜記摘抄

墨子曰禹造粉 明陳耀文天中記

紂燒鉛錫作粉 同上

巴郡江西縣有清水穴已人以 為粉則皜曜鮮

芳嘗貢京師名為粉水 華陽國志

婦人夢粉飾為懷妊 夢書

鉛粉以黑鉛著糟甕罨化之乾道初始官造粉歲得

錢二萬緡 明黃震日抄

蘇物類考卷之三

丹溪云胡粉另是一種乃錫粉非鉛粉蓋胡人以錫為粉故名胡粉不可入藥惟婦人用以傅面喜其色類肌肉也又名鑷子粉鑷即錫也明徐彥純薛氏醫按鉛不拘多少入鐵鍋炒化鉛下裂火鉛化用木柴炒之久則成灰以無活却用大火燒鍋紅枯鉛又炒百度退火冷再研極細熬膏妙明羅周彦醫宗粹言鉛粉味辛甘寒無毒殺三虫去鼈瘕療惡瘡墮胎藥性云治積聚不消焦炒止小兒疳痢本草云一名胡粉一名定粉一名瓦粉仲景猪膚湯用白粉非此白

粉即白采粉也黃延非治胸中寒是治胸中塞誤寫作寒字明鄭二陽藥鏡粉錫一名胡粉一名鉛粉一名官粉係黑鉛煨煉變

黑為白者也清馮兆張錦囊秘錄凡造胡粉每鉛百斤鉛化削成薄片卷作筒安木甌

內甌下甌中各安醋一瓶外以鹽泥固濟紙糊甌縫安火四兩養之七日期足啓開鉛片皆生霜粉掃入水缸內未生霜者入甌依舊再養七日再掃以質盡為度其不盡者留作黃丹料每掃下霜一斤入豆粉

蘇物類考卷之三 金屬 粉錫 十三

庶物類纂

二兩蛤粉四兩缸內攪勻澄去清水用細灰按成溝
紙隔數層置粉于上將乾截成瓦定形或如磊塊待
乾收貨此物古固辰韶諸郡專造故曰韶粉俗誤今胡粉
則各省直饒為之矣其質入丹青則白不減查婦人
頗能使木色轉青胡粉投入炭爐中仍還鎔化為鉛
所謂色盡歸皂者清宋應星天工開物
鉛粉胡粉也即今化鉛所成一日粉錫非以錫為之
其法縣鉛塊于酒缸中封閉四十九日鉛化為粉不
白者炒為黃丹蘓恭謂炒錫造之朱震亨謂胡粉乃

錫粉以陶弘景化鉛之說為誤皆非也又參同契曰
胡粉投炭內色壞還為鉛清廖文英正字通
粉錫即水粉化鉛為之古人名鉛為黑錫故此名粉
錫一名鉛胡粉定粉瓦粉光粉白粉水粉官粉清劉若金
本草
述
鉛粉一名胡粉先設爐以鉛鎔為片卷置盎器中水
酒蜂蜜文武火蒸結為霜擊入水器而後成之湖廣總志

庶物類纂

金屬

粉錫

十四

庶類
牛
類
集
不
類

倭鉛

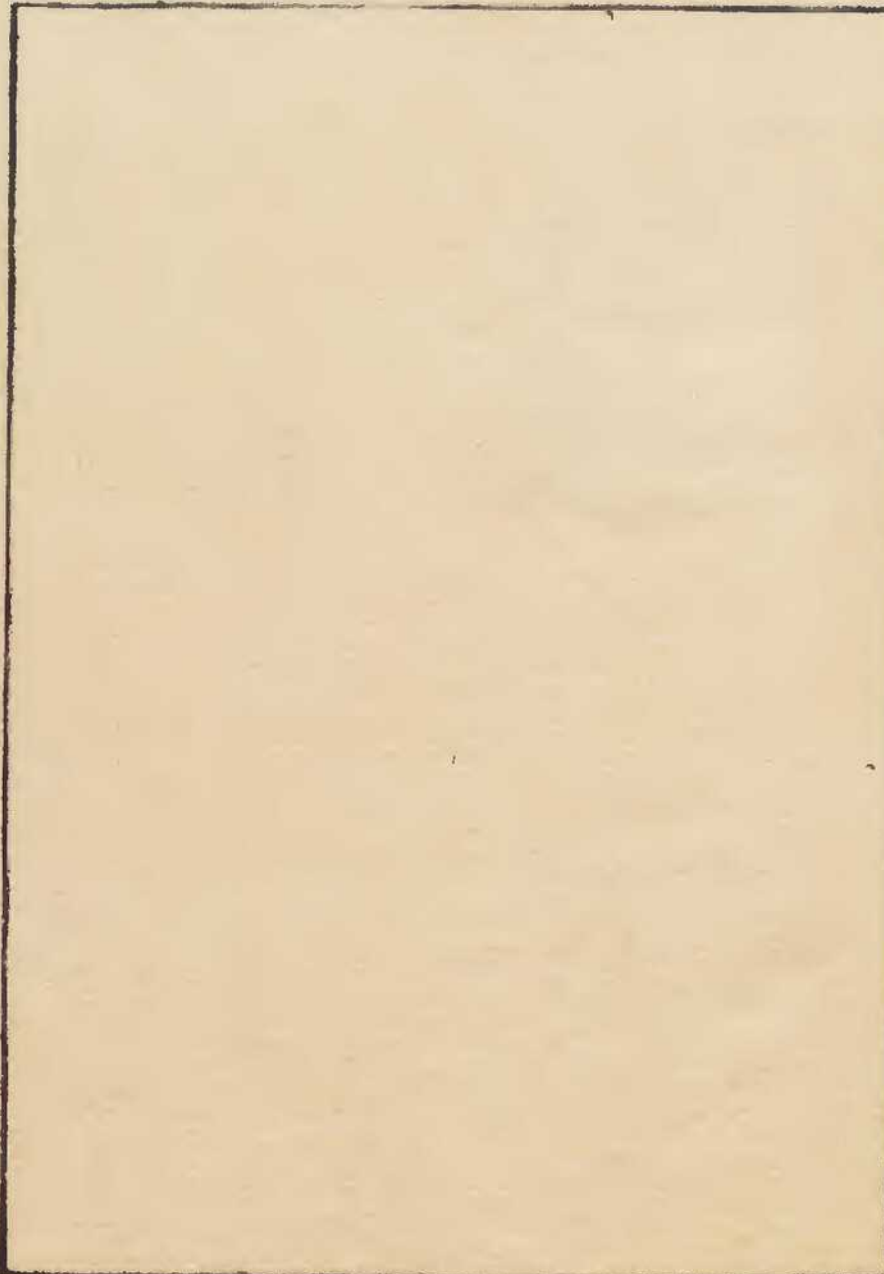
俗名脱搭母

庶類集

金屬

倭鉛

本草綱目卷之九



倭鉛

凡瘡肉爛甚腐黑以倭鉛斫薄用火炙復以童便淬之又淬又炙如法六七次用油紙二張夾鉛於內如夾紙膏之狀貼於患處待去其黑腐之內再以藥洗

用生肌末

明茶朝衣外科痔漏諸方

鉛有銀鑛

滇中

銅山鉛

貴州

單鉛曰艸節鉛

嘉利州出

雅州出鈞腳鉛如皂莢科斗生沙中上饒樂平出襍銅鉛劍州出陰平鉛難更僕也其曰倭鉛非礦鉛也乃爐甘石泥礶火煉而成者與銅叔伏入火即成烟

飛去
此藏軒物理小識

凡倭鉛古書本無之乃近世所立名色其質用爐甘石熬煉而成繁產山西太行山一帶而荆衡為次之每爐甘石十斤裝載入一泥罐內封果泥固以漸研乾勿便見火折裂然後逐層用煤炭餅墊盛其底鋪薪發火煨紅罐中爐甘石鎔化成圓冷定毀罐取出每十耗去其二即倭鉛也此物與銅收伏入火即成烟飛去以其似鉛而性猛故名之曰倭云清宋應星天工開物謹按近來之船高謂之亞鉛曰產湖廣雲南之

山中如鍛鍊礦銅而成也不知其質用爐甘石熬煉而成平蓋貪携來之利而欺之者乎

無物類纂 卷三十一 金屬 倭鉛 三

庶物類聚卷下

錫

一 名 鋤爾雅
一 名 白鑷爾雅註
一 名 賀本草綱目

俗名思思

庶物類聚卷下

金屬 錫

原物類彙編

錫

鉛青金也。錫一名鉛。引音在銀鉛之間。即今白鑞也。音鑞

臘○唐顏師古急就篇注

周禮夏官下職方曰揚州其利金錫

爾雅曰錫謂之鞠

史記曰江南出柟梓薑柱錫連。徐廣曰連音蓮。鉛之和鍊之也。

淮南子曰明鏡之始照未見其容也。及抗之以錫磨之以氈則鬚眉見。

山海經曰龍山之下多赤錫。濯山多白錫。

蘇物類彙編 卷三十一 金屬 錫 二

越絕書曰赤謹山破而出錫

吳越春秋曰越王兄常嫂毆治子不能鑄鉛錫為干將

神仙傳曰尹軌字公度常見一人本宦族子弟仕郡遇公事簿書不當陪官錢百萬賣田宅車牛不售而停見叔繫公度語所富人曰子可以百萬錢借我我欲以救人後三十日倍當相還富人喜敬之即以百萬錢與公度以與遇事者曰卿能得一百二十斤鉛不遇事者即具之公度於鑿中銷錫復以其腰間

管中藥一方寸匕投沸錫中攪之皆成金即稱賣與人得錢百萬以還人迨光熙元年間公度到南陽太和山中

博物志曰積草三年燒之津液下流用錫以上太平御覽

錫銅相和硬且脆水淬之極硬宋蘇軾物類相感志

熱碗足盪漆卓成跡者以錫注盛沸湯衝之其跡自

去同上

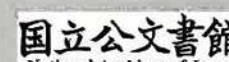
錫器黑垢上用燂鷄鶩湯洗之同上

都下賣錫者作一圓盤可三尺許其上面羅罟物之

狀數百枚長不過半寸闊無小指甚小者只如兩豆
許禽之有足鞋之有帶弓之有弦纖悉瑣細大畧皆
如此類以針作箭而別以五色之羽旋其盤買者投
一錢取箭射之中者得錫數箭並下有盤方旋而未
止賣錫者唱曰白中某赤中某餘不中速旋止盤定
視之無差賣錫者乃自取箭再旋盤射之以酬之昔
中禽之足者不使中禽之翼昔中弓之弦者不使中
弓之稍毫厘比昔中者無差焉紀昌視虱三年大如
木輪能射而中之蓋此類也然懸虱者乃定而視之

此却是旋動亦能見而中之未知定者易而動者難
邪是或一道也宋曾三異
同話錄

本朝錫坑治閩蜀湖廣江浙路皆有之祖宗時天下
歲產錫七十六万斤有奇紹興末湖廣四州產錫二
万四百五十八斤六兩賀州一万二千六百斤桂陽
軍三千八百斤柳州二千四百斤衡州一千五百斤
皆有奇視祖額纜及三登皆弱贛宜州南安軍錫坑
廢置場處纜五云朝野雜記
合璧事類
汝州人多病頭癭彼境地饒風沙沙入井中飲其水



則生瘰故金房間人家井以錫為井欄皆以夾錫錢
鎮之或沉錫其中則飲者免此患華亭有一老僧昔
行脚河南管下寺僧僮僕無一不病瘰時有洛僧共
寮每食取携行茗脯同餐經數月僧項贅盡消若未
嘗病寺僕歎訝乃知海岸鹹物能除是疾癸志○宋新安張果
說醫
冬花宜用錫管北地天寒凍水能裂銅不獨磁也水
中投硃黃數錢亦得表宏道瓶史○陳眉公秘笈
金華戴元禮國初名醫嘗被召至南京見一醫家迎

求溢戶酌應不問元禮意必深于術者注目焉按方
發劑皆無他異退而怪之日往觀焉偶一人求藥者
既去追而告之曰臨煎時下錫一塊麾之去元禮始
大異之念無以錫入煎劑法特叩之答曰是古方爾
元禮求得其書乃錫字耳元禮急為正之嗚呼不辨
錫錫而醫者世胡可以弗謹哉明陸深金臺紀聞
錫山在常州府無錫縣西唐陸羽云惠山之東峰當
周秦間嘗鉛錫漢興始乏遂以名縣昔有樵者於山
下得古銘云有錫兵天下爭無錫寧天下清有錫汾

無功類纂卷三十一 金屬 錫 五

原物類考

天下弊無錫又天下濟自光武以後不復出明彭大翼山堂

考肆

酉陽雜俎山上有薑則下有銅錫上同

凡鑄金之狀金與錫黑濁之氣竭黃白次之黃白之氣竭青白次之青白之氣竭青氣次之然後可鑄之

上同

機謹按合璧事類初有稟氏為量改煎金錫則不

耗云云之十三字

黃英長安人為傭于富家窺見主人埋金銀一瓮于

屋後久謀之不得主人死英求歸夜入其舍後掘瓮

盡取金銀歸謂妻曰一場大富賢也妻笑曰子為人

傭安得有富賢乎曉視瓮中皆敗錫也英嘆曰富賢

原是生成不可苟求也上同

汝州諸井皆以夾錫錢鎮之問其故一老兵曰此邦

饒風沙沙入井中人飲之則成癆夾錫錢所以治沙

土也上同

花錫爾雅錫謂之鞠暹羅物產○明張燮東西洋考

蕃錫出雲南最軟宜鑲碗蓋花錫亦出雲南大花者

庶勿類纂卷三

金屬

錫

六

高小花次之衡州錫亦高明曹明仲格古論要

錫從金易聲銀鉛之間徐曰銀色而鉛質也禮云卅音人掌金錫注錫鉛切也錫又職方氏金錫注錫

鑽也明牛衷埤雅廣要

滇畧云錫則臨安者佳最上者為芭蕉葉扣之聲如銅鐵其白如銀作器殊良明曹學佺名勝志

爾雅錫謂之鈿郭璞注云白鑽也方術家謂之賀蓋錫以臨賀出者為美也錫出雲南衡州許慎說文云錫者銀鉛之間也土病本草云錫受太陽之氣而生

二百年不動成砒砒二百年而錫始生錫稟陰氣故其質柔二百年不動遇太陽之氣乃成銀今人置酒於新錫器內浸漬日久或殺久者以砒能化錫歲月尚近便被採取其中蘊毒故也又曰砒乃錫根銀色而鉛質五金之中獨錫易制失其藥則為五金之賊得其藥則為五金之媒星槎勝覽言滿刺加國於山溪中淘沙取錫不假煎鍊成塊名曰斗錫也明李東璧本草綱目蘓茶不識鉛錫以錫為鉛以鉛為錫其謂黃丹胡粉

為炒錫皆由其不識故也今正之同上
韻語陽秋曰汝人多苦癭故歐公汝癭詩云偃婦垂
鬢益嬌嬰抱卵鼓無由辨肩頭有類龜縮殼梅聖俞
詩云或如雞膝滿或若猿喙並女慙高掩襟男大闕
裁領東坡量移汝州詩云闕領先裁蓋癭衣又云汝
陽覽益吾何恥曾直汝州葉縣詩云癭民見我亦悠
悠余嘗侍先人知汝州見州治諸井皆以夾錫錢鎮
之每井率數十千問其故一老兵曰此邦饒風沙沙
入井中人飲之則成癭夾錫錢所以制沙土也因思

無錫惠山泉清甘甲干二浙者有錫也則老兵之言
不妄矣明揚升
蒼文集

凡錫中國偏出西南郡邑東北寡生古書名錫為賀
者以臨賀郡產錫最盛而得名也今衣被天下者獨
廣西百竹為規從山陽規水淘洗土滓然後入爐凡
煉煎亦用洪爐入沙數百斤叢架木炭亦數百斤鼓
鞴鎔化火力已到砂不即鎔用鉛少許勾引方始沛
然流注或有用人家炒錫剩灰勾引者其爐底炭末
瓷灰鋪作平地傍安鐵管小槽道鎔時流出爐外低

池其質初出潔白然過剛承錘即折裂入鉛制柔方
充造器用售者雜鉛太多欲取淨則鎔化入醋淬八
九度鉛盡化灰而去出錫唯此道方書云馬齒寬取
叶錫者妄言也謂砒為錫苗者亦妄言也清宋應星
天工開物
錫受太陰之氣而生二百年成砒砒二百年而錫始
生陰氣故柔又二百年不動遇大陽之氣乃成銀今
酒在錫器浸久有殺入者以有砒毒也然錫又能解
砒毒從類化也失其藥則為五金之賊得其藥則為
五金之媒媒有鉛則不必錫矣慶遠賀縣永州興寧

出錫有馬蹄錫蜈蚣錫門限錫作片有聲如銅折之
則響若以青布煉之作器用久則起橘皮文嘉興黃
錫是也星槎勝覽言有不假煎煉之錫曰斗錫龍馬
言曰埋錫則白蟻食之博物志積叶三年後燒之津
液下流成鉛錫試之驗清皖桐方氏浮山
此藏軒物理小識
堅錫法鎔錫作片以石灰層層壓之可使堅如銀上同
洗錫上垢法凡錫器黑垢用燂雞鷲湯洗之垢即去
上同

錫能分銀中銅銀中雜銅者鎔時投以錫則銅如在

水上作冰片取出傾銀者吹藥時以錫入銀罐則銀
隨錫飛入火爐中同上

分錫求法錫入汞則火燒藥者皆不能去以薄綿紙

壓之則汞出而錫在紙中中通曰鐵木上帖錫先漆而洒錫屑以汞袋摩之即

光○同上

銀錫○鉛一斤入石膏末一錢半攪清亮又入輕粉

一錢半傾平地上便成白鏘此漢書所謂銀錫也同上

銀印兼銅○銀鑄則印紋有不到處必入銅鎔則一

鑄而滿紋皆就同上

金石通理○金得伯勞血而昏鐵得鵲鴉膏而瑩銀

得雉糞而枯石得鵲髓而化古云濯錦以魚濯金以

鹽大抵剝落金銀宜用石鹽石者言塊也雲母至不

畏火而鹽湯能煮雲母為粉消石能消亦得鹹味可

信鹹能軟堅物理論曰華銅以粉明銅以汞破錫以

茄餘甘子柔金石硫荷葉黑銀而碎之以燒金則金

愈光同上

臨賀產錫方書呼錫為賀南丹河池二州最盛衡永

次滇錫則遠不致矣山錫水錫又分凡砂南丹河內

無功類集卷三十一 金屬 錫 十

唐物類彙編卷之三

黑色粉粹淘取煎煉日可一斤其爐沙不即熔用鉛
少許勾引或以刺灰勾引其流出潔白而錘之即裂
必入鉛制方充造器其入鉛太多則熔化入醋淬八
九度鉛盡化灰而去嘉興黃錫最精必以青布濾費
事矣同上

錫變紅銅法膽礬一兩白礬二錢共為末搽錫上如
金色搽鐵變紅色古今秘苑

斗錫

無功類纂卷之三

金屬 斗錫 一

唐物類集卷三

斗錫

斗錫星槎勝覽曰內有山泉流為溪於溪中淘沙取

錫剪成塊曰斗錫每塊重一斤四兩本朝充貢麻六甲物

產○明張燮
東西洋考

唐物類集卷三

金屬 斗錫 二

庶物類纂卷之三十一

庶物類纂金屬卷之三十一目次
鐵

庶物類纂卷之三十一

金屬目次

庶物類纂 卷三十一

鐵

一名黑金說文 一名烏金本草 一名犁耳滂幢小品

俗名孤ツ鹵ロカ子業

庶物類纂 卷三十一

金屬 鐵

博物志卷之三

鐵

瀛洲在西海中地方三千里去東岸十九萬里上多
 山川積石名為昆吾治其石成鐵作劍光明洞照如
 水晶狀割玉物如割泥亦饒仙家漢東方朔海
 內十洲記
 海州有溝水通淮過漕船實應中堰破水涸東海主
 修堰堰成輒壞或說梁代築浮山堰以鐵數萬斤填
 積其下乃成堰之壞如雷聲至是聲聞上流蓋鐵味
 辛辛能害目魚龍護目故畏鐵也有人淬劍於池池
 魚皆浮去晉李石續
 博物志

博物志卷之三

金屬

鐵

二

玄金唐太宗時汾州言青龍白虎吐物在空中有光
如火墮地陷入二尺掘之得玄金廣尺餘高七寸

成式酉
陽雜俎

嬰釜不沸者有物如豚居之去之無也上同

太白山有隱士郭休字退夫有運氣絕粒之術於山
中建茅屋百餘間有白雲亭鍊丹洞注易亭修真亭
朝玄壇集神閣每於白雲亭與賓客看山禽野獸即
以槌擊一鐵片子其聲清響山中鳥獸聞之集於亭
下呼為喚鐵唐王仁裕開
元天寶遺事

機謹按華夷花木鳥獸珍玩考閣作閣

陳後主禎明二年五月東冶鐵鑄有物赤色大如斗

自天墜鎔所墜墜有聲鐵飛破屋而四散唐陸龜
集異志

尚書曰萃陽黑水惟梁州厥貢璆鐵

尚書說命曰若金用汝作礪

禮記月令曰季春之月命工司合百工審五庫之量

金鐵皮革無或不食

左傳昭七年曰晉趙鞅賦晉國一鼓鐵以鑄刑鼎著

范宣子刑書各出
為鐵一鼓而足之

燕物類彙編 卷之三 金屬 鐵 三

廣雅日鐵朴謂之礪

春秋演圖日八政不中則鐵飛
春秋擊露日蒸石取鐵非人意也禍福所從生亦非
人意乎

廣雅日鐵朴謂之礪

史記日邯鄲郭縱以鐵冶成業與王者埒富也

又日卓宛以鐵冶致富

漢日五行志日武帝征和二年涿郡鐵官鑄鐵消皆
飛去時劉屈氂為大守後死象

機謹按漢日當作漢書

漢書日高祖又與功臣剖符作誓丹書鐵器藏之宗
廟

又日張良以家財求容刺秦王得力士為鐵推重一

百二十介秦始皇至博浪沙中良與容俱擊秦皇帝

又日張敞弟武拜為梁相武日當以柱後惠文冠彈

治之耳柱後以鐵為柱
木法官冠也

又日成帝河平二年沛郡鐵官冶鐵飛

又日李尋說王根日政感張陽猶鐵炭之低昂見效

可信者天文志日懸土炭也以錫易七耳先冬夏至
懸鐵炭於衡各一端冬陽氣至炭仰而鐵低

無物類纂卷三十三 金屬 鐵 四

夏炭至低而鐵仰

又曰媯羗國有鐵自化作兵

范曄後漢書曰赤眉降徐宣等曰自今日得降猶去

虎口婦慈母世祖曰卿鐵中鎗鎗傭中佼佼耳

又曰公孫瓚從鎮易京慮有非常乃居於高京以鐵為門

魏畧曰并辰國出鐵韓檄皆從市之諸市買皆用鐵而中國用錢也

王隱晉書曰石苞自仲容初為懸吏買鐵鄴市市長

沛國趙元儒見苞異之便與結交

晉陽春秋曰肅慎土無益鐵

晉書載記曰赫連勃勃以鐵伐為氏曰使我宗族子

孫剛銳如鐵皆可伐人也

齊書曰高祖素儉約後官物器欄檻以銅為飾者並改以鐵

梁書曰康絢築浮山堪將合淮水漂沒復決潰衆患之或謂江淮多蛟龍乘風雨決壞岸其性惡鐵因是引東西二冶鐵器大則釜鬲小則鑊鋤數千萬斤沉

於堰所

後漢書曰崔挺為光州刺史先是州內少鐵器用皆求之他境挺表復鐵官公私有賴

莊子曰金鐵蒙以大縹載六驥之上則致千里

淮南子曰上古之時未有鍊器磨厲以釋

又曰鍊不可以為舟

又曰豐水之深十仞不受塵埃投金鍊焉則形見於水

山海經曰克光之山鼈首之山其陰多鍊

河邑曰赤帝有女譎鍊飛之異

新序曰公孫敖曰夫玉石金鍊猶可琢磨以為器用而况於人

論衡曰紂力能索鍊申鈎

盧綝四王起事曰張方請帝遷都五千騎皆鐵纏稍魏武故事曰領長史王泌是吾披荆棘時吏忠而勤事如鍊石

語林曰許玄度出都為弟婚弟少愚恐人嘲弄玄度為解而獲免其笑曰許玄度為弟張十重鐵步陣

廣州記曰鄧平縣有鍊石

南方草物狀曰鍊出狀蘭州裸夷莊船載鍊至扶南

賣之以上太平御覽

機謹按物當作木

鐵碓以煨金銀雖百千年不壞以椎皂角則一夕破

碎東齊記事

峽有長蘆寺臨江門起水中每為蛟所壞本朝明肅

大后以服用為資以建長老日后必欲起之須用生

鐵數萬斤墨其下乃成蓋蛟畏鐵也

聞見錄
同上

鐵坑冶閩蜀湖廣江淮浙路皆有之祖宗時天下

歲產鐵一百十六萬斤有奇渡江後其數日減至紹

興末江東西廣南湖南福建二十州產鐵八十八萬

三百二斤十三兩信州二十五萬七千斤撫州十一

萬七千斤吉州二十九萬斤建四萬斤鬱林二萬七

千五百斤舒州一萬五千三百斤池州一萬四千六

百斤江州一萬二千八百斤潭州六萬三千斤惠州

一萬二千七百斤韶州一萬二千斤廣州六千九百

斤池州六千八百斤洪州三千五百斤辰州三千四

唐物類考卷三十一

百斤處州一千三百斤徽州一千二百斤南雄州四百斤皆有奇而蜀中所產不與視祖額鐵纜及四分餘東南鍊悉輸鑄錢鐵場三十八雜記○

鐵之精英在水數十年者名水秀宋相卿朱輔季公溪蠻叢笑

契丹有鐵冶多渤海人所居就河漉沙石鍊得鐵宋馬

端臨文獻通考

青堂羌善鍛甲鐵色青黑瑩微可鑿毛髮以麝皮為酒旅之柔薄而韌鎮戎軍有一鐵甲匱藏之相傳以為寶器韓魏公帥涇原曾取試之去之五十步強弩

射之不能入嘗有一矢貫札乃是中其鑽空為鑽空所刮鐵皆反卷其堅如此凡鍛甲之法其始甚厚不用火令鍛之比元厚三分減二乃成其末留筋頭許不鍛隱然如癭子欲以驗未鍛時厚薄如浚河留土筍也謂之癭子甲今人多於甲札之背隱起偽為癭子雖置癭子但元非精鋼或以火鍛為之皆無補於用徒為外飾而已宋沈括夢溪筆談

錢塘有聞人紹者常寶一劍以十大釘陷柱中揮劍一削十釘皆截隱如秤衡而劍鋒無纖跡用力屈之

燕物類考卷三十一 金屬 鐵 八

如鈞縱之鏗然有聲復直如絃關中種諤亦畜一劍
可以屈置盒中縱之復直張景陽七命論劍曰若其
靈寶則舒屈無方蓋自古有此一類非常鐵能為也
同上
于生名玄字玄之成都人也庚子歲遇賊據城謂愚
曰某家
不顧所寶唯一刀爾開房
愚視
之於昏黑處見先芒丈餘細辨之乃刀也因問所得
之處云某故父於偽蜀制誥賈舍人下及第是年冬
游青城迴至溫江縣泛舟而歸見百花潭側漁人釣
獲鯉魚一雙長尺餘買之歸家時當寒沍煖酒炙魚

且禦凝列食魚棄骨侍婢云一魚骨黑乃鍊也使匠
辨之真鐵爾遂煉成此刀今遭厄難陷在賊中城破
之日刀與人孰存此刀先喪吾亦喪矣吾若先喪不
知刀歸誰氏此刀非常宜見賞他日為吾善誌之于
生於賊中憂憤而卒城陷日家遭焚掠其刀果不知
存亡因叙其言以記之宋黃休復
茅亭客話
機謹按先芒當作光芒

閤門宣事陳安正云其姻家劉朝請者在鎮江常延
顧一道人臨行借取案間鐵鉞云欲道中煖酒用既

與之數日其子相遇泗上道人以紙數重封鈔還劉
囑曰慎勿遺墜至家呈其尊因大笑曰鈔不直百錢
何用見還又封護如此其勤也即置之間處一日取
鈔作糊既滌濯之視鈔柄有五指痕反轉握處皆成
紫金色驚歎累日傳玩親友無不歎賞者蓋是其真
氣所化也宋何遠春
渚紀聞

鐵說文曰黑金也從金鐵聲古作鑠俗作鉄亦金之
一品也鐵之利甚廣古今冶之禹貢梁州貢鐵漢置
塩鐵均輸官後陳怒為三司使長於心計太宗親題

殿柱曰真塩鐵陳怒也夫運磁石而陷中針鐵鼓動
彈鞋賓而池中片鐵彈出按物之堅剛未有逾於鐵
者其類感亦如此况於血氣者乎明午衷坤
雅廣要

西漢末年災異頻仍金鐵之類有飛動者梅福以為
陰盛陽微之徵也愚按金鐵陰之質也而飛動者陽
之氣也夫陽氣既微空飛之類失常矣而非飛之類
顧乃感陽氣而飛何哉蓋陰氣極盛故能乘微陽之
氣以妄動而陽不能制也猶姦臣之強梁故能挾弱
君之權以干紀而君不能制也使陽氣盛壯則陰自

博物志卷之三

安其常寧能乘之而妄動哉是時王氏釀禍咎徵告
變明著如此清江散英錄
雪亭雜言

漢武帝元狩四年置鹽鐵官詔禁民私鑄鐵器煮鹽
者鈇左趾注云鈇以鐵為之著左趾以代刑明彭大
翼山堂

考肆

代醉編治水用鐵黃訓謂鐵者水之母以母制子也
見讀書一得然灼艾續集載景泰間徐武功治河張
秋訪求治法遇一異人告公曰誰能無欲公退而思
之悟曰決河者龍龍欲者珠也制珠者鐵也以萬釜

實土而沉之功遂成是用鐵者又以制龍之故明陳
希顏

事言要
玄集

機謹按明張鼎思瑯琊代醉編同

凡鐵之等不一有生黃鐵有生青鐵有青瓜鐵有蘭

鐵每引二百斤此鐵課之興革可攷者然也明唐荆
川稗編

遵化鐵爐深一丈二尺廣前二尺五寸後二尺七寸

左右各一尺六寸前開數丈為出鐵之所俱石砌以

筒千石為門牛頭石為心黑沙為木石子為佐時時

旋下用炭火置二鞴扇之得鐵日可四次妙在石子

無物類彙編卷之三

金屬

鐵

十一

產于水門口色間紅白略似桃花大者如斛小者如拳搗而碎之以投于火則化而為水石心若燥沙不能下以此救之則其沙始銷成鐵不然則心病而不銷也如人心火大盛用良劑救之則脾胃和而飲食進造化之妙如此

鐵冶西去遵化縣可八十里又二十里則邊牆矣羣山連亘不絕古之松亭關也生鐵之煉凡三時而成熟鐵由生鐵五六鍊而成鋼鐵由熟鐵九鍊而成其爐而衰最多至九十日則敗矣爐有神則元之爐馬

康侯也康當爐四十日而無鐵懼罪欲自經二女勸止之因投爐而死衆見其飛騰光燄中若有龍隨而元封其父為崇寧侯二女遂稱金火二仙姑至今祀之其地原有龍潛于爐下故鐵不成二女投下龍驚而起焚其尾時有禿見焉

鐵一名犁耳蓋最堅且厚者晉書稱秦行唐公洛曰力制奔牛射洞犁耳

以上明朱國禎湧幢小品

王范文先是夷奴初牧牛洞中得鯉魚私將還欲食之其主檢求文恐給曰將礪石還非魚也主往看果

廣物類彙編卷之三

是石文知異者石有鐵鑄石為兩刀祝日魚為刀若
研石入者文當為此國王研石即入人情漸附之
記○ 邑林

陝州城南有鐵牛出土數尺大如五六斗鐵上有兩
穴世人稱是鐵牛鼻又河地道觀中有一條出云是
鐵牛尾倍傳陝州北臨大河無此牛即城不復立河
東楊諫立碑以頌之上元中衛伯玉為陝州刺史蒞
卒掘土以觀鐵牛之勢絕深二丈許其鐵即絕更無
根系遂却於舊處以土掩之
陸長源 辨疑志

鐵本經云鐵落出牧羊平澤及妨音城或折城諸鐵
不著所出州郡亦當同處耳今江南西蜀有爐冶處
皆有之鐵落者鍛家燒鐵赤沸石上打落細皮屑俗
呼為鐵花是也初鍊去鑛用以鑄鑄器物者為生鐵
再三銷拍可以作鍊者為鑄鐵亦謂之熟鍊以生柔
相雜和用以作刀劍鋒刃者為鋼鐵鍛竈中飛出如
塵紫色而輕虛可以瑩磨銅器者為鐵精作針家磨
鑿細末謂之針砂取諸鐵於器中水浸之經久色青
沫出可以染皂者為鐵漿以鐵拍作片段置醋槽中

無物類彙編卷之三 金屬 鐵 十三

積久衣生刮取之為鐵華粉入火飛鍊者為鐵粉作
鐵華粉自有法文多不載諸鐵無正入丸散者惟煮
汁用之華粉則研治極細合和諸藥又馬銜秤錘車
轄及杵鋸等皆燒以淬酒用之刀斧及磨水作藥使
並俗用有效故載之本草
鐵截也剛可截物也於五金屬水故曰黑金鐵皆取
礦土炒成秦晉淮楚湖南閩廣諸山中皆產鐵以廣
鐵為良甘肅土錠鐵色黑性堅空作刀劍西番出實
鐵尤勝實藏論云鐵有五種荆鐵出當陽色紫而堅

利上饒鐵次之賓鐵出波斯堅利可切金玉太原蜀
山之鐵頑滯剛鐵生西南瘴海中山石上狀如紫石
英水火不能壞穿珠切玉如土也土宿本草云鐵受
太陽之氣始生之初鹵石產焉一百五十年而成慈
石二百年孕而成鐵又二百年不經采鍊而成銅銅
復化為白金白金化為黃金是鐵與金銀同一根源
也今取慈石碎之內有鐵片可驗矣鐵稟太陽之氣
而陰氣不交故燥而不潔性與錫相得管子云上有

赭下有鐵

明李東壁
本草綱目

李氏曰鐵名黑金於五金屬水皆取礦土炒成秦晉
淮楚湖南閩廣諸山中皆有之以廣鐵為最甘肅土
錠鐵色黑性堅宜作刀劍西番出質鐵又勝甘肅者
實藏論言鐵有五種荆鐵出當陽色紫而堅利上饒
鐵性體相之鐵頑滯而鈍剛鐵出西南海中山石間
狀如紫石英水火不能壞用之作鑽穿珠作刀切金
石如土也蘇氏曰鐵初鍊去礦用之鑄器物者為生
鐵再三銷拍燒鍊日久者為熟鐵愈鍊愈久經火百
餘遍者為剛鐵如鍛家燒鐵赤沸砧上打下細皮屑

為鐵落爐竈中飛出如塵輕虛紫色可以磨瑩銅器
有光者為鐵精作針家磨鑪細末謂之針砂取諸鐵
于器中水浸之經久色青沫起可以染皂者為鐵漿
作片置醋糟中積久生衣刮取之謂之鐵華粉入火
飛鐵者為鐵粉鐵內有硬處不可打者名鐵核以香
油塗上燒之即散

明倪朱謨
本草彙言

古石山有石礦大如蒜子火燒合之成流支鐵甚剛
因置鐵官有鐵祖廟祠漢文帝時以鐵賜侍即鄧通
假民卓王孫歲取千疋故王孫貨累巨萬億鄧通錢

亦盡天下又臺登縣有孫水一日白沙江入馬湖水

山有砮石火燒成鐵剛利禹貢厥賦砮是也明陳禹謨駢志

皂莢有不結實者將樹本鑿一大孔入生鐵屑三五

觔外用泥封孔口次年即結莢且數倍有人以鐵砧

搥皂莢砧即自損或以鐵碾碾之碾即成孔或以鐵

鍋爨之鍋即爆片自落豈皂莢與鐵有感召之情耶

明倪朱謨本草彙言

龜脂得火能煨鐵明馮應京月令廣義

魚龍畏鐵鐵味辛害目同上

山西鐵冶鑄火盆面洗之類出爐乘紅刷以膽礬水

作古銅貨之受欺者多矣吳郡文林瑯琊漫抄

機謹按明慎懋官華夷花木鳥獸珍玩考同

管子曰今鐵官之數曰一女必有一鍼一刃若若猶然後

其事立耕者必有一耒一耜一鉞鉞大鉞也若其事立行

服連連輦也人所挽者紹輦居王又大車駕馬者者必有一竹一鋸一

錐一鑿若其事立不雨而成事者天下無有

臣按自古高利者言鹽必與鐵俱蓋以鹽者民食之不可無鐵者民用之不可闕計口食鹽則鹽日

以銷然生者又繼取用無已若夫鐵之為用則成一器之用或以終身不然亦或致歲月之久非鹽之可比也言利之徒迺以鐵並鹽而言至其設官也亦兼以鹽鐵為名其輕重不倫矣嗚呼米鹽民所食者既因以取利刀鉞耒耜之類民所用以為衣食者又且不免焉三代取民之法豈有是哉

陳明

仁錫八
編類纂

諸司職掌○凡各處爐冶每歲煽煉銅鐵彼先行移各司歲辨後至洪武十八年四月內欽依住罷至

今不曾復設如果缺用即須奏聞復設爐冶採取生礦煨煉著令有司差人陸續起解照送庫收貯如係臨邊用鍊去處就存聽用

計各處爐冶該鐵一千八百四十七萬五千二十六斤

湖廣六百七十五萬二千九百二十七斤
廣東一百八十九萬六千六百四十一斤
北平三千五萬一千二百四十一斤
江西三百二十六萬斤

廣物類彙編卷之三

陝西一萬二千百六十六斤
山東三百一十五萬二千一百八十七斤
四川四十六萬八千八十九斤
河南七千一萬八千三百三十六斤
浙江五十九萬一千六百八十六斤
山西一百一十四萬六千九百一十七斤
福建一十二萬四千三百三十六斤
見今各處歲辦鍊課
福建布政司共二十八萬四千六百三拾斤

浙江布政司七萬四千五百八拾三斤
廣東潮州府程鄉縣七萬斤
遵化鐵冶班匠工程燒炭人匠七十一戶該
木炭一十四萬三千七十斤洵沙人匠六十三戶該
鐵沙四百四十七石三斗鑄鐵等匠六十戶附近州
縣人夫六百八十三名每年十月上工至次年四月
放工每年該運京鐵三十萬斤遵化三衛一所一縣
十萬斤薊州三衛一州七萬斤三河二衛二縣六萬
斤通州四衛一州七萬斤
以上太
明會典

廣物類彙編卷之三
金屬
鐵
十八

瀛渚地方四千里去岸七千里正對會稽一名環渚
上有青州丘翠水二仙宮地生玉酒飲之長生產是
吾之鐵鍊為刀切玉如泥神芝靈草人莫能迷上真
神仙居之海內奇觀

機謹按是吾當作昆吾

王延德高昌行記言礪石中寶鐵哈密志云礪石
謂之喫鐵石剖之得鑽鐵今有旋螺花者有芝蔴雪
花者凡刀劍鑿明以金絲鑿鑿之其花即見偽者則
是黑花甘肅有錠鐵青黑色能刻銅石可煨作繞指

劍舊傳獬糞者以其含銅鐵也沈存中至磁州鍛坊

識百煉真鋼非世間之灌鋼也中通曰南五以閩鐵為上廣鐵次之楚鐵

乃制止可作鉏燒淬刀口色白再烘之為喜鵲香乃制○清毓桐方氏浮山此藏軒物理小識

火石鐵邛州出鐵烹煉利干竹炭易然無烟耐久上同

紅鐵法劉客生病欲燒鐵秤鎚令赤而淬之酢中燒

炭無數但熱耳黑如故也愚為投之水取鏡藥一兩

以紙封而點火立地通紅中履曰劉客生湘客陝人能詩端州入詞林內經生

鐵浴飲下氣疾取其液也○同上

火漆鐵法造胭脂餘滓名紫膠燒鐵熱染于上上同

藏鐵不銹法藏刀甲庫地埋水銀則鐵不生銹丙戌
年間取延平庫中盃甲蓋二百餘年物光芒如新物
理所日鐵器塗香油置燒過石灰中不銹若百煉之
折鐵自朕不銹中通曰折鐵者碎鋼條而入銀曲折
碰之如此百次中履曰煤製鐵器
以煤復爐炭製
炭復爐○同上

鐵剪夾銀法夾剪在石上擊之其銀不斷須從木椿
上擊之亦剛柔相制之義同上

鐵因水土而有異性尤溪口鋼鐵出馬山民鑿得鐵
即渡水北鐵乃可爐經宿不遷鐵不可鍛余始不信

再問之果爾外紀勿搗祭亞所產鐵鑛掘盡踰二十
五年復生第在本土任加火力鐵終不鎔移他所始
鎔同上

化鐵法兒吞鐵針以乳香荔枝朴硝為末以犬豕脂
入鹽和之吞下自愈若碎鐵則用皂莢礪砂雷敷日
鐵遇神砂如泥似粉神砂應即礪砂也王少夫言外
域收獾舌駝鷄涎便能吞鐵一方以礪鹽漬針而以
負革脂鳳仙子吞之因笑羅什無乃出此何子元日
鐵鎡煨金銀多年以槌皂角則一夕破鐵中堅塊曰

核入香油則核散福鐵皆塊也筆醮白水周回擊之

隨画處斷此理亦奇暄日鐵卅如指敲去隨長○同上

鐵成黃銀法以汞與膽礬煉鐵可成黃銀同上

鐵成銅○德化之水可以煮鐵為銅萬畢曰白青膽

礬化鐵為銅中通曰白青即大音○同上

鐵○土錠鐵浮者可拾或畊起而取數寸者畊後其

塊日生西北甘肅東南尤溪是錠鐵也蕪京導化山

西平陽則砂鐵也徽外鑛鐵則礪石中得者凡鐵爐

用鹽和泥造成出爐未炒為生鐵既炒則熟生熟相

煉則鋼尤溪毛鐵生也豆腐鐵熟也鎔流時又作方

塘雷之洒乾潮泥灰而持柳棍疾攪則熟矣灌鋼以

熟片加生鐵用破艸鞣蓋之泥塗其下火力鎔滲取

暇再三又有廣南墮子生鋼沈括所見鋼是其類

也淬地洩百煉又一法也同上

鐵上鍍金酸漿一碗大蒜三枚搗碎狗油一塊約重

五錢將鐵器入水中煮以呆白色為度取出放乾然

後貼金三五重火上烘以青烟微起為度取出用青

珠兒光古今秘苑

唐物類彙編卷之三

鑄鐵熟鏝也陶弘景曰生鐵是不破礪鎗釜之類鋼
鐵是雜鍊生鏝音柔如開寶本蘇子容曰銷拍可以
作鏝者為鏝鐵亦曰熟鐵陳臧器曰經用辛若者曰
勞鐵鋼鐵一名跳音條鐵筆談曰世間用柔鐵屈盤以
生鐵陷其間泥封煉之鍛令相入謂之團鋼灌鋼此
乃偽鋼耳余出使至磁州鍛坊其識真鋼鋼如麵中
筋鍛百餘火一鍛一輕至累鍛而介兩不減則純鋼
也何孟春曰鐵礪鍛金銀百十季不壞以推皂角則
一夕破清方以智通雅

古石山有石礦火燒之成流支鐵甚剛又臺登縣孫
水入馬湖有絮石火燒成則鐵禹貢賦砮是也同上
凡鐵場所存有之其實淺浮土面不生深穴繁生平
陽岡埠不生峻嶺高山實有土錠碎砂數種凡土錠
鐵土面浮出黑塊形似秤錘遙望宛然如鐵然之則
碎土若起冶煎煉浮者拾之又乘雨濕之後牛耕起
土拾其數寸土內者耕墾之後其塊逐日生長愈用
不窮西北甘肅東南泉郡皆錠鐵之藪也燕京遵化
與山西平陽則皆砂鐵之藪也凡砂鐵一拋土膜即

唐物類彙編卷之三 金屬 鐵 二十二

現其形取來淘洗入爐煎煉鎔化之後與錠鐵無二也凡鐵分生熟出爐未炒則生既炒則熟生熟相和煉成則鋼凡錢爐用鹽做造和泥砌成其爐多傍山穴為之或用巨木匡圍望造鹽泥窮月之力不容造次鹽泥有罅盡棄全功凡鐵一爐載土二千餘斤或用硬木柴或用煤炭或用木炭南北各從利便扇爐風箱必用四人六人帶拽土化成鐵之後從爐腰孔流出爐孔先用泥塞每且晝六時一時出鐵一陀既出即又泥塞鼓風再鎔凡造生鐵為冶鑄用者就此

流成長條圓塊範內取用若造熟鐵則生鐵流出時相連數尺內低下數寸等一方塘短牆抵之其鐵流入塘內數人執持柳木棍排立牆上先以汚潮泥晒乾舂篩細羅如麵一人疾手撒攪眾人柳棍疾撿即時炒成熟鐵其柳棍每炒一次燒折二三寸再用則又更之炒過稍冷之時或有就塘內斬劃成方塊者或有提出揮推打圓後貨有若瀏陽諸冶不知出此也凡其鋼鐵煉法用熟鐵打成薄斤如指頭濶長寸半許以鐵斤束包火緊生鐵安置其上

廣南生鐵名墮子生鋼者

甚妙又用破草履蓋其上粘帶泥土者故不速化泥塗其底下洪

爐鼓鞴火力到時生鋼先化參淋熟鐵之中兩情投

合取出加錘再煉再錘不一而足俗名團鋼亦曰灌

鋼者是也其倭夷刀劍有百煉精純置日光簷下則

滿室輝曜者不用生熟相和煉又名此鋼為下乘云

夷人又有以地溲淬刀劍者地溲乃石腦油之類不產中國云鋼可

切玉亦未之見也凡鐵內有硬處不可打者名鐵核

以香油塗之即散凡產鐵之陰其陽出慈石第有數

處不盡然也清宋應星天工開物

鐵黑金也秦晉楚閩廣皆產鐵廣為良荆鐵出當陽

色紫堅利上饒鐵次之剛鐵生西南瘴海中山石上

狀如紫石英作刀劍切玉如土又鐵稟大陽之氣始

生時為鹵石積久成慈石石成鐵鐵成銅銅化白金

白金化黃金鐵與金銀同源今取慈石碎之內有鐵

片可驗也詳土宿本艸寶藏論又飛鐵漢成帝河平

二年沛郡鐵官冶鐵飛尹氏曰金失性也又陳後主

頑明二年東冶鑄鐵有物赤色大如斗自天墜銘所

聲如雷鐵飛出牆外燒民居又經用年久辛苦者為

鐵

鐵

鐵

鐵

鐵

鐵

鐵

鐵

庶物類考卷三

勞鐵又天寶遺事大白山隱士郭休能絕粒每會客以槌擊鐵片聲清越山中鳥獸聞之來集名喚鐵又冶鐵時鐵內有堅塊不可成器者為鐵核香油塗之即散又方書勞鐵燒赤投酒中飲療賊風馬銜鐵煮汁服療小兒癩又陽盛病狂善怒者用生鐵落以鐵色黑配水性制木故也詳本艸綱目清廖文英正字通大熊山其下多鐵山民鼓鑄為業漢書云陽城有鐵官即指此也嵩書鐵山海經云少室之山其下多鐵今少室不見有鐵

而箕山之南馬峪有之土人從事鑪冶頗享其利上同成化間居民於海濱獲一大鐵盤形如車輪重數千斤腹中鑄紋有二十八宿及十二肖之象昇至家推擊不碎或曰此地神龍出沒文公朱子治水利時鑄此以鎮海口蓋以龍畏鐵故也又曰金者水之母潮見則鐵清所以過淤泥也葉卽中良佩云古人制器必有所用此物當不為虛設第制作神妙無從攷其實云黃巖縣志鐵山在縣西北舊傳出鐵久絕產矣其山紆迴清麗

庶物類考卷三 金屬 鐵 二十五

庶物類考卷三十一

上有古刹亦一邑之勝 會昌縣志

鐵石山鹽井治西北七十四里有弩石燒之成鐵為

劍戟極剛利 四川總志

鐵龜縣之郡江堰元四川廉訪僉事吉當普鑄萬斤

大龜以鎮江濤之險明嘉靖中僉事施千祥改鑄鐵

牛有記 同上

鸞峯山俗名鸞頭山有永和里南接龍泉北連浦城

延亘二百餘里至頂可望日出傳有飛仙乘白鸞棲

其上上有石壇壇東有龍穴早則以銅鐵投之輒興

雷雨昔人以鐵鑄四大香爐重各二百餘斤上建鸞

峯庵 松溪縣志

鐵牛埭鐵牛明萬曆間每夜食民田禾居民踪跡之

乃鐵牛也遂斷其一足又寺下石坊獅子夜飲山井

水人見而驅之疾登坊上亦斷其足 安陸府志

大臺山在縣東北二十里進五里在錢山產鐵鑛先

年爐商煽鍊於此計爐推餉其鐵鑛剖之皆有竹幹

樹葉之形亦一異事 東安縣志

鐵寧德永福等縣有之其品有三初鍊去鑛用以鑄

錫器物者為工，鐵再三銷拍，又以作鏃者為鏃，鐵亦謂之熟鐵，以生柔相雜，和用以作刀劍鋒刃者為剛。鐵商賈通販於浙間，皆生鐵也。慶曆三年，發運使楊告乞下福建，嚴行禁法，除民間打造農器鍋釜等外，不許私販下海。兩浙運司奏當路州軍自來不產鐵，竝漳泉福等州轉海興販，遂年商稅課利不少。及官中抽納折稅收買，打造軍器乞下福建運司曉示，許有物力客人與販，乃召保出給長引，只得詣浙路去處販賣本州，今出給公據。三山志

鐵太原榆次交城五臺縣及平定州出。山西通志

有生鐵有熟鐵，宋志云出龍溪漳，今無治者，欲鍛造

器用必自郡購生鐵冶鑄焉。漳浦縣志

唐書渤海傳所貴者位城之鐵，位城渤海所置縣也。

今各州縣皆有之。盛京通志

有生鐵有熟鐵有銅鐵，宗志云出龍溪漳浦二縣，按

史記有以鐵冶質累巨萬者，今出龍巖漳平寧洋然

為生甚微。漳州府志

鐵出清連上武舊有冶，今歲辨課鐵。汀州府志

庶物類考
卷三

鐵晉江石菌盧澳至牛頭嶼以接于長箕頭多有鐵

砂安溪亦有

泉州府志

鐵大冶團爐山出

湖廣總志

