

容

# 庶物類纂

玉屬  
自十至十二

太政官文庫			
和書門	特別	三三三六二號	架
		第千四百番	架
		四六五册	架

内閣文庫	
番號	和 32362
冊數	465(190)
函號	54 1

0 1 2 3 4 5 6 7 8 9 cm

A 1 2 3 4 5 6 M 8 9 10 11 12 13 14 15 B 17 18 19

Kodak Gray Scale

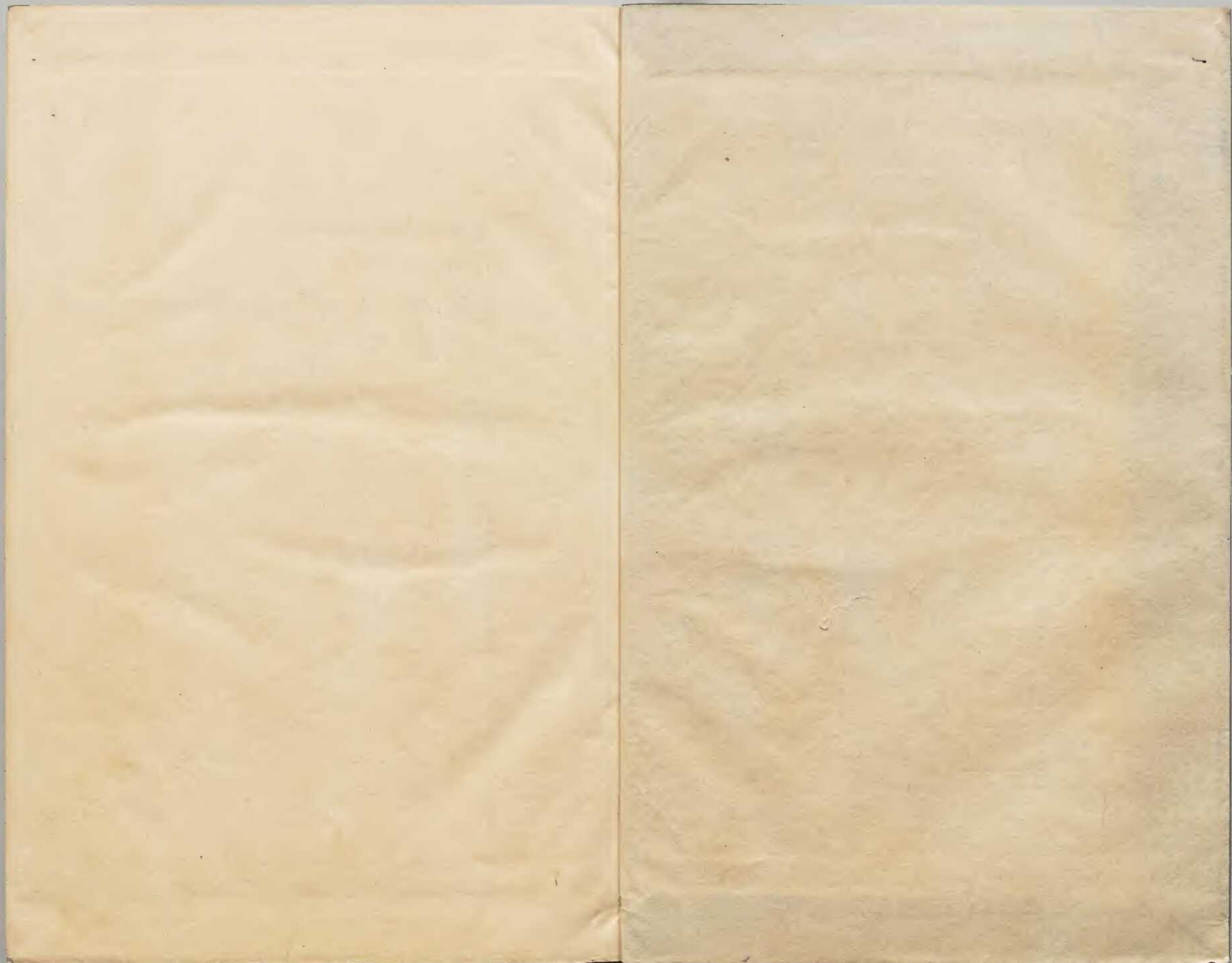
G Y M

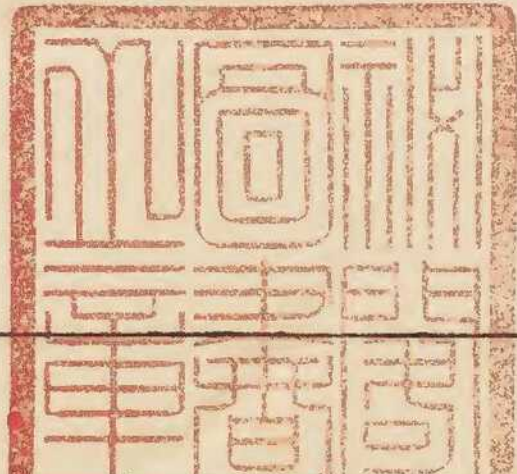
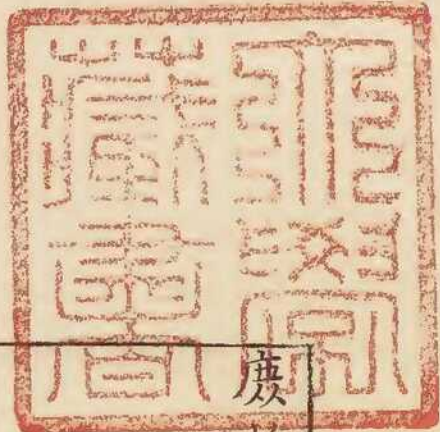
© Kodak, 2007 TM, Kodak



八十九

共十一





廣物類纂玉屬卷之十目次

水珠

火珠

澄水珠

履水珠

青泥珠

蠟子

滴水珠

水難

庶勿頁集

卷下

玉屬目次

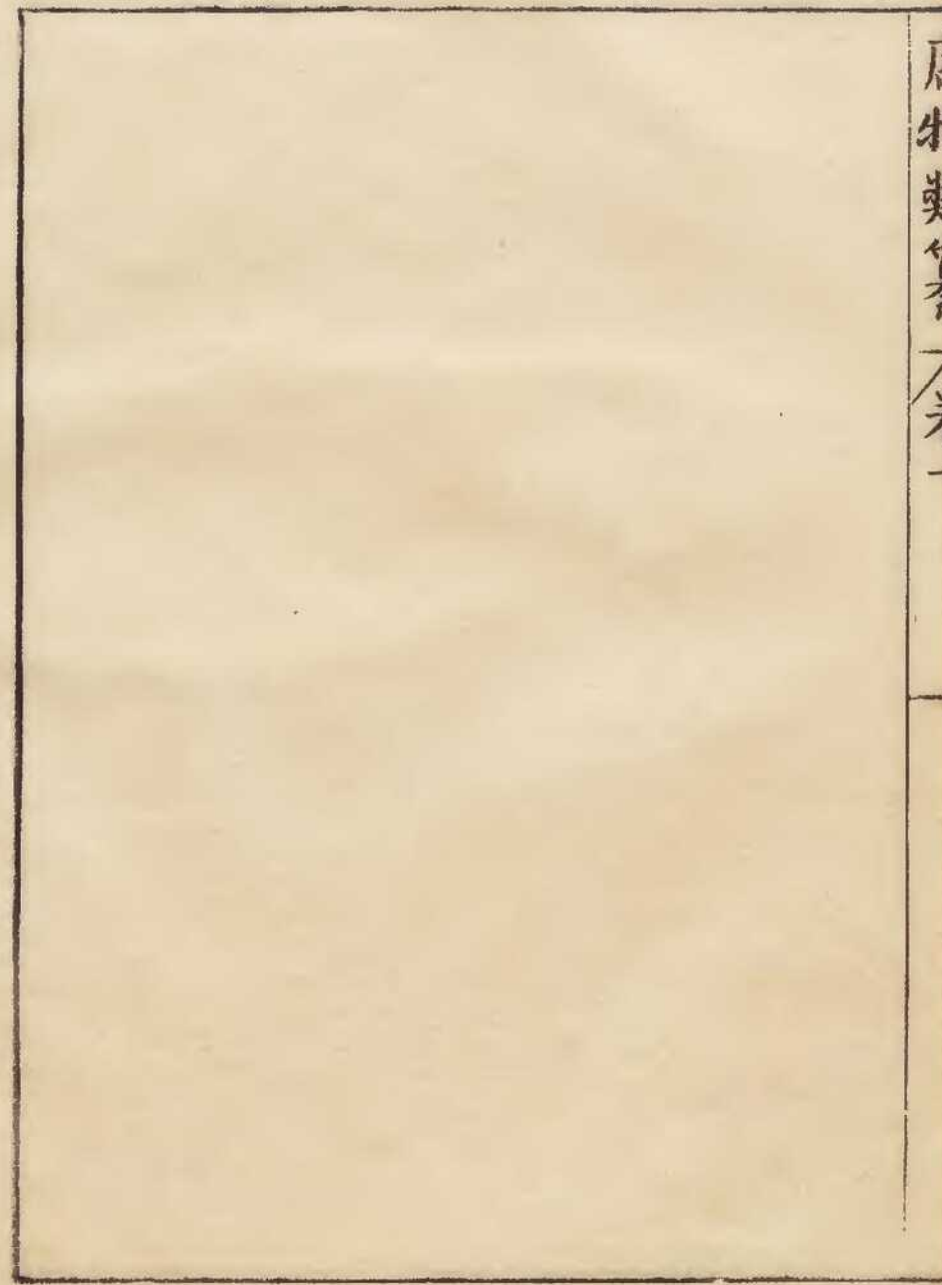
莫難珠

唐物類彙編卷之十一

水珠

唐物類彙編卷之十一

玉屬 水珠



水珠

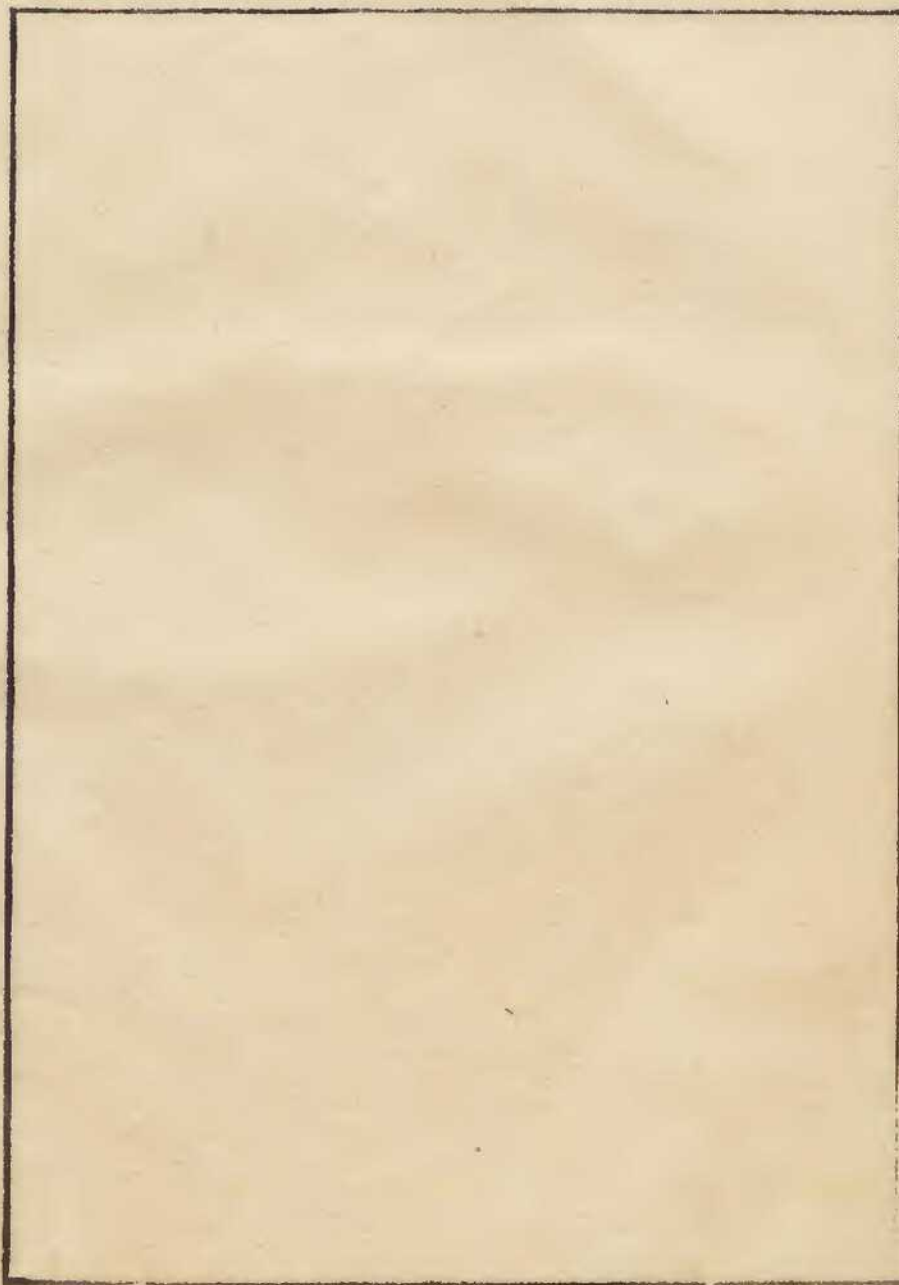
貞觀初，睿宗賜大安國寺水珠如石一片，赤色。夜有微光，掘地一尺，埋之，水溢可給千人。

明高謙遵生八牋



火珠





火珠

貞觀初林邑獻火珠狀如水精云得於羅刹國其人  
朱髮黑身獸牙鷹爪也

唐劉餗隋唐嘉話○說郛

唐書曰婆利東有羅刹國其人極陋朱髮黑身獸牙  
鷹爪時與林邑人作市以夜而來自掩其面其國出  
火珠狀如水晶日午時以珠承影取艾依之即火出

太平御覽

火王會昌元年扶余國貢三寶曰火王曰澄明酒及  
風松石火玉色赤長半寸上尖下圓光照數十步積

之可以燃鼎置之室內冬則不復亦挾纒宮人常用  
澄明酒亦異方所貢也色紫如膏飲之令人骨香風  
松石方一丈瑩澈如玉其中有樹形若古松偃蓋颯  
颯焉而涼颯生於其間至盛夏上令置於殿內稍秋  
氣颯颯即令撤去出宣室志太平廣記

武宗會昌九年夫余國貢火玉三斗色赤長半寸上

尖下圓光照十數步積之可以燃鼎寘之室內則不

復挾纒宋孔候白

火珠舊唐書曰范頭黎獻火珠大如雞卵圓白皎潔

光照數丈狀如水精正午向日以艾熏之則火燃城古

物產。明張  
變東西洋考

不獨燧人氏上觀星辰下察五木以為火而竹亦可

以取火石亦可以取火又以堅木鑽石亦可以生火

古人以陽燧取火于日方諸取水于月淮南子曰陽

燧見日則難而為火陽燧金也取金猛無綠者日高

三四丈持以向日燥艾承之有頃即焦吹之得火今

亦不必用猛金也水精大珠向日對照以草紙承

其下一點透明紙焦煙起即得火矣則是方諸取水



亦可以取火也。一統志名曰朝霞大火珠在古城國  
出大如雞卵狀類水晶當午置日中以艾藉之火出  
是也。明顧起元說畧

朝霞大火珠類水晶置日中以艾取火。明陸應陽廣輿記

貞觀初林邑獻火珠狀如水晶。明高濂生八牋

環王東南至地大洲多焉亦號馬禮衰長教千里多

火珠大者如雞卵圓白照教尺日中以艾藉珠輒火

出。唐書○集事淵海

機謹按宋孔候白孔六帖同

天寶中獻火環大如鷄子狀如水晶日正午時以艾

藉珠輒火出云得之羅刹國。占城○明豫章羅日聚成廣錄

朝霞大火珠大如鷄卵狀類水晶當午置日中以艾

藉之輒火出。占城○明胡文煥華夷風土志

唐書林邑傳曰貞觀四年其王范頭黎遣使獻火珠

大如雞卵圓白皎潔光能照數尺狀如水精正午向

日蒸之即火焚。淵鑑類亞

澄水珠

一名清水珠  
合璧  
事類

澄水珠

馮翊嚴生家於漢南遊岷山得一珠如彈丸黑色而有光視之瑩徹如冰焉以示西國胡人曰此是清水珠也即命注水濁缶以珠投之俄而淡然清矣胡人以三十萬貨之宣室志○合璧事類

澄水珠宣室志曰嚴生得一珠胡人云此清水珠置濁流則渙然澄徹一統志載為石城產明張燮東西洋考清水珠韻府嚴生得美珠投濁水中則清明范貞一典籍便覽

應物類纂卷十

履水珠

應物類纂卷十

玉屬 履水珠

應物類纂卷十

履水珠

順宗即位歲拘弭國貢履水珠色黑類鏡大如雞卵其  
上鱗皴其中有竅云將入江海可長行洪波之上  
下上始不謂之寶遂命善游者以五色絲貫之繫之  
於左臂毒龍畏之遺入龍池其人則步驟于波上若  
在平地亦潛于水中良久復出而徧體畧無沾濕上  
奇之因以御饌賜使人至長慶中嬪御試弄于海池  
上遂化為黑龍入于池內俄而雲煙暴起不復追討

矣明慎懋官華夷花木鳥獸珍玩考

應物類纂卷十

玉屬

履水珠

二

履水珠。順宗時，拘彌國獻此珠，色黑如鐵，大如鷄卵。其上鱗皴，其中有竅，得入江海，步驟於波上，如履平地。長慶中，嬪御試弄于海池，珠遂化黑龍，入池去。

貞一典

籍便覽

順宗時，拘弘國貢履水珠，色類鉄，持入江海，可行於

洪波之上。明牛哀坪  
雅廣要

青泥珠



青泥珠

則天時西國獻青泥珠一枚珠大類拊指微青后不知貴以施西明寺僧布金剛額中後有講席胡人來聽講見珠縱視目不甞捨如是積十餘日但於珠下諦視而意不在講僧知其故因問欲買珠耶胡云果若見賣當致重價僧初索千貫漸至萬貫胡悉不酬遂定至十萬貫賣之胡得珠納之腿肉中還西國僧尋聞奏則天勅求此胡數日得之使者問珠所在胡云以吞入腹使者欲剖其腹胡不得已於腿中取出

則天召問貴價市此焉所用之胡云西國有青泥泊  
多珠珍寶但苦泥深不可得若以此珠投泊中泥悉  
成水其寶可得則天因寶持之至玄宗時猶在

廣異記○

明劉仲達  
劉氏鴻書

唐武后時西國獻清泥珠胡人以百錢買之云西國  
多珠寶但苦泥深若投此珠泥即成水其寶可取

明牛

廣輿雅

樣謹按明范貞一典籍便覽文同

蠟子

燕物類纂卷之十一

玉屬 蠟子



蠟子

蠟子出南番西番性堅有紅蠟紫蠟亦有酒色者俱  
明瑩有大如指面亦有小者多儘大儘貴古云蠟重  
一錢價值十萬可相嵌釧鐲碗蓋戒指用自然生成  
者好碾琢者不佳假造用藥燒成者內有氣眼波斯志

明宣城劉仲達鴻書

蠟子出南蕃西蕃性堅有紅蠟紫蠟亦有酒色者俱  
明瑩凡器物須看碾得奇巧者為佳明高濂古玩品  
○居家必備

蘇州雜錄

玉屬 蠟子

蘇物類纂卷下



滴翠珠



蘇物類纂卷下

玉屬 滴翠珠 一

唐詩集卷之十一



滴翠珠

士人宋述家有一珠大如雞卵微紺色瑩徹如水牛  
持之映空而觀則末底一點凝翠其上色漸淺若回  
轉則翠處常在下不知何物或謂之滴翠珠佛書西  
域有琉璃珠投之水中雖深皆可見如人仰望虛空  
月影疑此近之

宋沉括夢溪筆  
談○津逮秘書

蘇物類彙編卷之十一

玉屬 滴翠珠 二

本草綱目卷之十一

木難

一名組母綠事言要  
玄集要  
一名助木刺小物  
識理  
一名  
蛇見怕上同

本草綱目卷之十一

玉屬 木難

廣志  
木難  
珠  
廣志



木難

玄中記曰木難出於大秦

廣志曰木難珠其色黃生東夷

南越志曰木難金翅鳥口結沫所成碧色珠也大秦

土人珍之太平御覽

機謹按明慎懋官華夷華木珍玩考珍之下有曹

子建詩云珊瑚間木難十字

廣志南蠻珠如卵日中以艾藉之火出又大秦珠一

名火齊珠乃金翅鳥吐沫而然碧色一名木難明馮應京

廣志  
木難  
廣志

玉屬 木難

月令 廣義

珍玩攷組母綠寶石也出西南諸郡色碧日光照耀  
 則滿室掩映一說坐草女人握于手中易產上同  
 曹子建詩明珠交玉體珊瑚間木難注引南粵志云  
 木難金翅鳥沫而成碧色珠也大秦國珍之按其形  
 色則今夷方所謂組母綠也木一作莫○明陳  
 希顏事言要玄集  
 機謹按木難珠與莫難珠迥別焉其作莫難珠者  
 因音相近而混一之謬也  
 組母綠珍玩考出西南諸縣郡色碧日光照耀則滿

室掩映其價與猫眼等前代多不見之記載上同  
 祖母綠即元人所謂助木刺也出回回地面其色深  
 綠其價極貴而大者尤罕得聞成化間官裏以銀數  
 千兩買得重四五兩者一塊以為希世之寶近籍閣  
 奴錢寧私藏有祖母綠佛一座重數斤內帑所無西關  
 蒙泉胡侍墅  
 談○百陵學山  
 輟畊錄以明綠色為助木刺今訛呼祖母綠者也一  
 名蛇見怕清皖桐方氏  
 物理小識  
 留青日札云祖母珠本綠寶石上者名助把避溪暗

綠色中者名助木刺明綠色下者名撒卜泥淺綠色  
帶石皆出于回回山坑中清來元成博學彙書  
後魏書曰有木難出翅鳥口中結沫所成碧色珠也  
土人珍之有幻人能額上為炎燼手中作江湖舉足  
而珠玉自墮淵鑑類函

莫難珠

博物志卷之十一

莫難珠

一名莫難珠色黃出東夷國也宋馬縞中華古今註○說郛

古今注莫難珠色黃出東夷鄴中記扇之奇巧者名

莫難宋趙崇緬雞肋○說郛

莫難珠其色黃有夜光者有圍二寸以上者有形甚

圓置之平地終日不停者出東夷或云即木難異名

耳明范貞一典籍便覽

廣志曰莫難珠其色黃生東夷有明珠稱夜光有大

珠徑寸或圍二寸已上出黃支一作有至圓珠置之

玉屬 莫難珠



庶物類纂卷之十一

平地終日不停有石珠鑄石為之一名朝珠  
淵鑑類函

庶物類纂玉屬卷之十一目次

馬價珠

翡翠

碧斂子

寶石

貓睛石

庶物類纂

卷之十一

玉屬目次

庶物類聚卷之十一

馬價珠

一名青珠兒  
論拾要古

庶物類聚卷之十一

玉屬 馬價珠 一

馬價珠

青珠兒出西蕃諸國色青如翠者道地有指面大轉  
 身青者多做管兒用亦有當三折二錢大者顏色好  
 者直錢其價如馬故謂之馬價珠但夾石粉青有油  
 煙及色老者價低明慎懋官華夷花木鳥獸珍玩考  
 機謹按烟當作煙

青珠兒出西蕃諸國色青如翠者道地有指面大轉  
 身青者多做管兒用亦有當三折二錢大者顏色好  
 者直錢其價如馬故謂之馬價珠但夾石粉青有油

廣雅釋名卷下

煙及色老者價低土蕃曰鶻國珠兒顏色不甚好  
多似好靛石或云凡遇灰塵迷眼以珠兒拂之則明也  
明曹昭格  
古論要

青色一枚價與名馬價等故名吐蕃○明豫章  
羅日聚咸實錄

翡翠

燕物類纂卷下

玉屬 翡翠

庶物類集卷之十一



翡翠

物有異體而相制者翡翠屑金人氣粉犀北人以鍼  
敲冰南人以線解茶

晉李石續博物志○唐宗叢書

翡翠屑金人氣粉犀此物理相感之異者常觀歸田  
錄載歐公家有一玉罌形製甚古且精巧始得之梅  
聖俞以為碧玉在穎州時嘗以示僚屬坐有兵馬鈴  
轄鄧保吉者真宗廟老內臣也識之曰此寶器也謂  
之翡翠寶物皆藏宜春庫有翡翠琖一隻所以識也  
其後偶以金環於罌腹信手磨之金屑紛紛而落如

庶物類集卷之十一

玉屬

翡翠

二

硯中磨墨始知翡翠之能屑金也。諸藥中屑最難細搗，必先鏟屑乃入衆藥中，已而衆藥篩盡，屑猶存。偶見一醫生元達者，解屑為小塊子，方一寸半許，以極薄紙裹置懷中，近肉以人氣蒸之，候氣薰蒸決冷，乘熱投臼中急擣，應手如粉。因知人氣之能粉屑也。今醫工皆莫有知者。宋都陽張世南游官紀聞

機謹按說郛中游官紀聞，潁州作潁川，瑤器作寶器，宜春庫作宜聖庫，偶見之間有行字，元達作元達，又歐陽文忠公全集歸田錄一醫生作一醫僧。

碧靛子

一名瑟瑟通雅

廣雅釋名卷之十一

碧靛子

碧靛子出南蕃西蕃青綠色好者頗與馬價珠相類有黑綠色者低又謂之北靛子宜廂嵌用

明慎懋官華夷花木

烏獸珍玩考

瑟瑟碧珠也廣雅曰瑟瑟碧珠也瑟瑟與撼撼通故孫恂作瑟瑟以別之高仙芝襲石國得瑟瑟十余斛玄宗幸華清宮五家瑟瑟珠璣狼藉于道唐會要吐蕃官章飾有五一日瑟瑟明皇又于湯中壘瑟瑟貌國夫人賞巧匠瑟瑟三斗高似孫引唐懿宗賜公主

雜物類聚卷之十一

玉屬 碧靛子 二

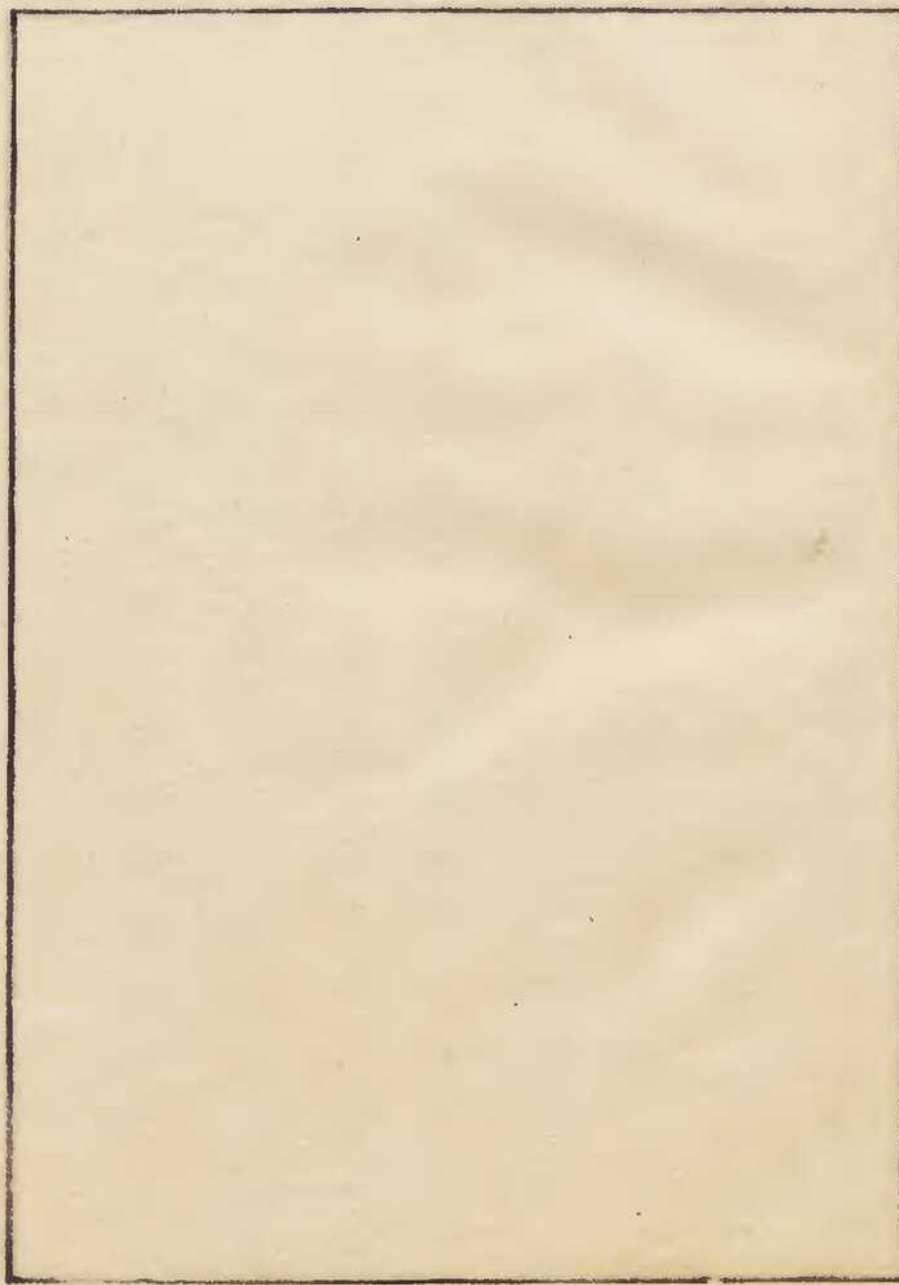
瑟瑟慕程泰之引唐語林盧昂有瑟瑟枕憲召估之  
曰至寶無價研北雜志言張夢卿有大康墓中紫金  
鈿銅天祿其嵌珠瑟瑟等多脫元仁宗皇慶元季有  
啓金州獻瑟瑟洞請采之不從或曰碧珠如琅玕之  
類或曰寶石緯略確以為珠類泰之則曰今世所傳  
瑟瑟皆鍊石為之智按瑟瑟有三種寶石如珠真者  
至寶透碧番燒者圓而明中國之水料燒珠亦借名  
瑟瑟湯中之壘巧匠之賞其殆水料乎

清方密  
之通雅

寶石



廣義  
御覽  
太平  
禮含文嘉  
日內外之制  
各得其宜  
則山澤出  
龜寶石



寶石

禮含文嘉曰內外之制各得其宜則山澤出龜寶石

御覽

珍玩攷寶石出西南諸郡縣狀如猫眼其中光如猫

睛能別時或尖或圓惟日午如一線其價千金明馮應京

月令廣義

寶石金水泥淡黃色魚膽青碧綠或云馬踠兒青者色頗淺淡

亦光透通身多礫細紋如毛言此非雲南所產工不

易為出自外國○明江陰李詡戒菴老人謾筆  
青龍三年張掖金山元川溢涌寶石負圖狀象靈龜

燕物類纂卷之七  
王屬 寶石 二

庶物類考卷之二十一

立於川西有石馬七寶匣上有玉字玉玦二璜一麟鳳白虎犧樽牛又有若八卦列宿之象魏氏春秋○明閔文振異

苑物彙

京師某中官藏有寶石一條長如指大名曰溫涼指以酒兩罌誠之投於寒酒中則熱投於熱酒中則寒因其傍微有破損痕以非全玩遂不敢供御用黃州

牧記其事曾園○明錢希言集

有方士持二寶石一紅一白欲售千金誠之水盆中先投白者則水面上冉冉浮出自雲其氣如烟須臾

以紅者投之滿盤中泛作紅霞斂艷矣不測是何琛

異同上

回回石彙苑種類不一其價亦不一大德間本土巨商中賣紅刺一塊於官重一兩三錢估值中統鈔一十四萬錠用嵌帽頂其後累朝皇帝相承寶重凡正且及天壽節大朝賀時則服用之呼曰刺亦方言也

其深紅色者曰避者達黑紅色者曰昔刺泥上等暗綠色曰助把避中等明綠色曰助木刺上有白水曰紅亞姑上等深青色曰青亞姑文理細者曰爾捨小的已上俱回回石種類之石○明陳希顏事言要玄集

庶物類考卷之二十一

玉屬 寶石

三

寶石華夷考曰錫蘭高山參天頂產青美藍石黃雅  
鶻石青紅寶石每遇大雨衝流沙中拾取之暹羅本  
朝充貢 暹羅物產○明張燾東西洋考  
屈戌屋門牖關鎖處釘較也俗呼不一亦不知為何  
字近觀輟耕錄所載為此字引梁簡文帝詩云織成  
屏風金屈戌唐商隱詩云鎖香金屈戌又李賀詩屈  
膝銅鋪鎖阿甄又作屈膝銅鋪卽金鋪古之牖戶飾  
寶石鴉瑚每見權貴人以青寶石作帽頂曰鴉瑚考  
之回回之寶有五亞姑又曰鴉鶻蓋番字譯者不

必太末也 詢葛錄續說  
寶石不一古里三佛齊安南錫蘭山寶石藏璞中有  
生水中者中含活光一縷煮酒色者曰猫睛大者虎  
睛光燄閃鑠亦有荳青湖水色黑色其無活光曰裸  
子蜻蜓頭走水石其紅瑯卽鞞鞞也亦曰紅鴉琥薄  
曰別者歹其紫鴉琥卽錦鱗翅其嫩者曰刺兒撒阿  
劑紅黑黃曰孔木瑯黃鴉琥卽木難升菴以木難爲  
退馬珠輟耕錄以明綠色爲助木刺今訛呼祖母綠  
者也一名蛇見怕淡綠曰撒淖泥其性軟青鴉琥之

庶物類纂

玉屬

寶石

四

廣物類考卷之二

淡者曰未藍屋撲价藍白鴉琥曰水精混白曰羊精  
卽金剛石之類外紀曰則意蘭島其河生猫精昔泥  
紅金剛石偽者番燒也然磨之久則有漿出寶瑤磨  
不出漿滇亦有之又有回回甸子河西甸子裏陽甸  
子五色璜石金坑石銅坑石硝子石寶石井中氣衝  
久易病○清皖  
桐方氏浮山此  
藏軒物理小識  
機謹按猫睛蜻蜒頭鞋鞞鴉琥紅刺木難回回其  
佗因光彩狀色多方名共稱寶石  
啜耕錄云回回石頭種類不一其價亦不一大德間

本土巨商中貴賣紅刺一塊于官重一兩三錢估値  
中統鈔一十四萬定用嵌帽頂上自後累朝皇帝相  
承寶重凡正且及天壽節大朝賀則服用之呼曰刺  
亦方言也其實淡紅色嬌清來元成  
博學彙書  
金陵瑣事云萬曆四年張江陵當國時太祖所藏南  
京寶玩盡取上京中有顛不刺寶石一塊重七分老  
米色若照日只見石光所以爲寶也上同

蘇物類考卷之二

玉屬

寶石

五

蘇物類聚卷之十一

貓睛石

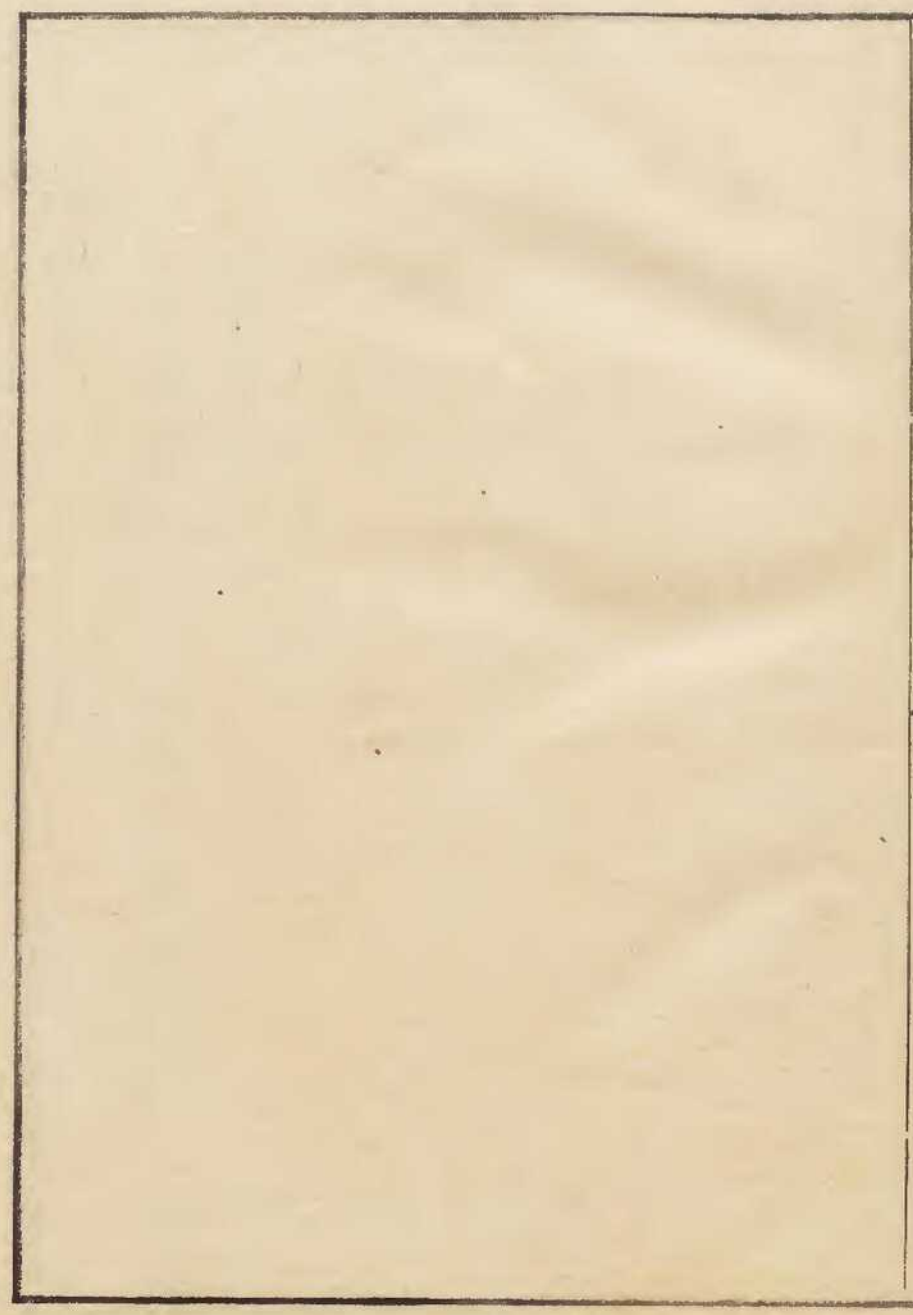
一名獅負記瑯嬛  
一名貓兒睛事言要  
一名貓

兒眼日留札

蘇物類聚卷之十一

玉屬 貓睛石 一

廣雅釋名卷下  
雜類  
貓



貓精石

南蕃白胡山出貓睛極多且佳他處不及也古傳此山有胡人徧身俱白素無生業惟畜一貓貓死埋于山中久之貓忽見夢焉曰我已活矣不信者可掘觀之及掘貓身已化惟得二睛堅滑如珠中間一道白橫搭轉側分明驗十二時無誤與生不異胡人恠之夜又見夢云埋此干山之陰可以變化無窮中一顆赤色有光者吞之得仙胡掘得遂集山人置酒食為別及吞即有一貓如獅子負之騰空而去至今此山

蘇勳真傳

廣雅釋名卷下

最多貓睛。貓睛一名獅負仙。女上玄宗。獅負二枚。即此玄宗藏于牡丹鈿合中。以驗時。○元伊世珍瑯環記。○津逮秘書。  
貓睛石出三佛齊國。瑩潔明透如貓眼睛。山明彭大翼堂肆考。  
貓睛出南蕃。性堅黃如酒色。睛活者中間一道白橫搭轉側分明。與貓兒眼睛一般者為好。若睛散及死而不活者。或青黑色者皆不為奇。大如指面者尤佳。小者價輕宜相嵌用。波斯志。○明劉仲達劉氏鴻書。  
貓兒睛。珍玩考出西南諸郡縣。其狀如貓眼睛。貓眼一日別時。或圓或尖。唯日午則長如一練。此寶亦如之。

其價值千金。○回石中有新坑出者似貓睛而無光。若貓睛則中含活光一縷。○明陳希顏。

事言要  
玄集

細蘭國出貓睛石。瑩潔明透如貓眼睛。又彌雄山出五色華石。狀如瑪瑙。可以作器。大明一統志。○明閔文振異物彙苑。  
貓睛名貓兒眼。一線中橫。四面活光。輪轉照人。次者名衮水石。無光。祖珣珠本。珠寶石上者名助把。避深暗綠色中者名助木刺。明綠色下者名撒卜泥。淺綠色帶石者皆出回回山坑中。正德嘉靖以來抄沒劉瑾江彬嚴嵩輩。此寶最奇且多。隆慶四年戶部進上。

無功類聚卷下  
王屬 貓睛石 三

金兩事內貓睛祖珎珠等項一萬八千四百顆

留青日札  
紀錄彙編

貓精石寶貨辨疑曰貓精出南番酒色濶如指面大

者愈大愈好暹羅物產  
張燮東西洋考

貓精石華夷考曰中含活光一縷麻六甲物產  
張燮東西洋考

明  
藝  
蘅

庶物類纂玉屬卷之十二目次

璋 璧 璜



本草綱目卷之十一



璋



蘇勸頤纂卷之十一

玉屬 璋

唐書卷一百一十一

璋

說文曰璋半圭也

尚書顧命曰康王即位太保秉璋以酢報祭日

毛詩棫朴曰濟濟群王左右奉璋

又斯于曰乃生男子載弄之璋

又板曰天之誘民如堦如篴如璋如圭如取如雋周

禮春官上太宗伯曰以赤璋禮南方

又典瑞曰牙璋以起軍旅以治兵革牙璋若令之銅虎

又秋官下小行人曰合三類有璋也

燕物類彙編

玉屬 璋

二

原物類考卷之十一

公羊傳定公八年曰陽虎竊室玉而走晉寶者何制璋也

爾雅曰大璋八寸謂之瑛璋半圭也

山海經曰招搖之神祠用一璋

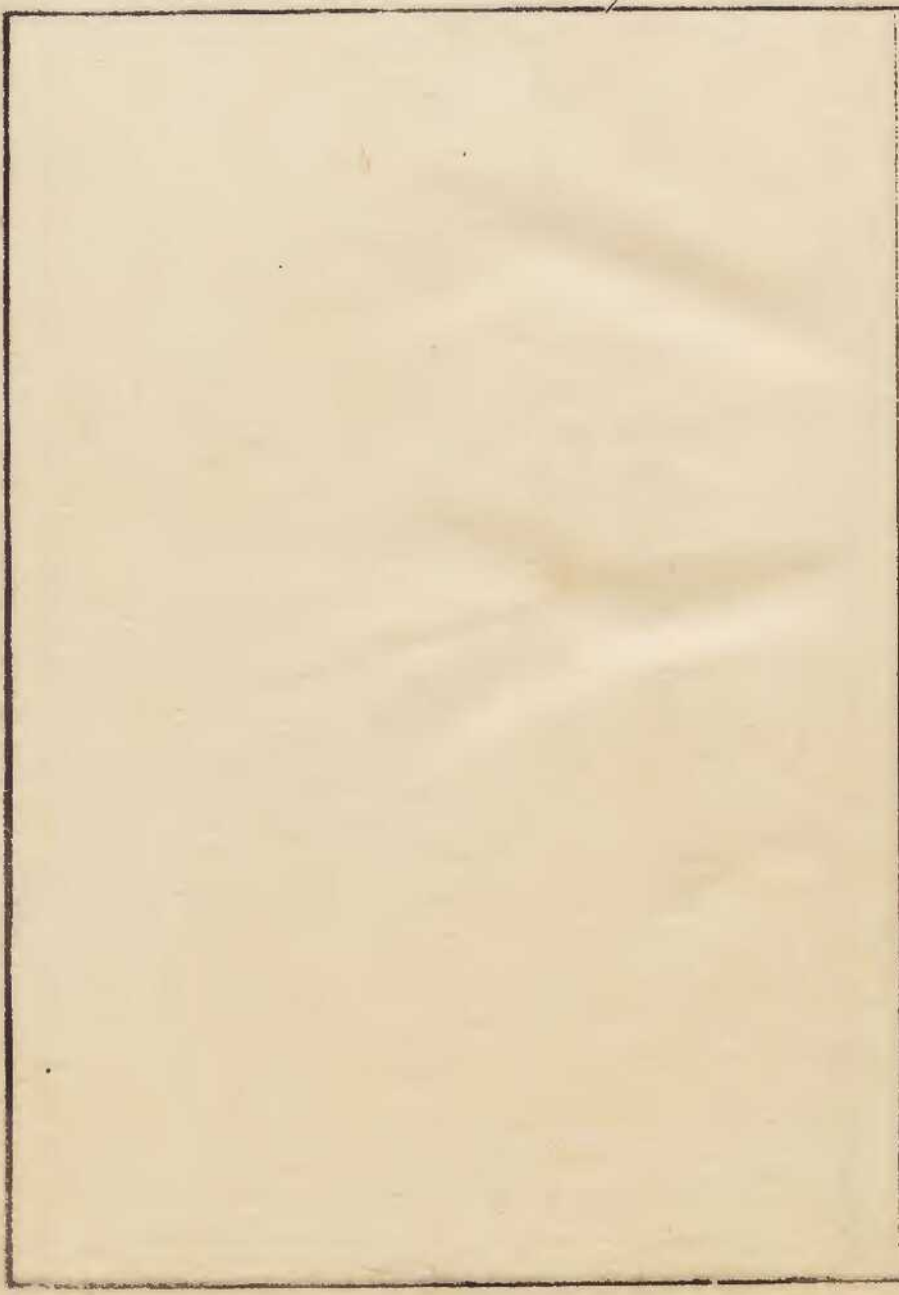
呂氏春秋曰成切用璋太平御覽

璧

蘇物類考卷之十一

玉屬 璧

康  
物  
類  
考  
卷  
之  
三



壁

尚書中候曰堯沉壁於河

左傳曰周諺有之匹夫無罪懷璧其罪又曰昔荀息請以垂棘之璧假道於虞以伐虢又曰初衛莊公自城上見己氏之妻髮美使髡之以爲呂姜髮既出奔而入焉示之璧曰活我吾與汝璧己氏曰殺汝璧其焉往遂殺之而取其璧又曰秋楚子圍許蔡穆侯將許偃公以見楚子於武城許男面縛銜璧大夫纒經士輿櫬楚子問諸逢伯對曰昔武王克殷微子啓如

無  
物  
類  
考  
卷  
之  
三

一  
玉  
屬  
壁

二

原物類考卷之十一

是武王親釋其縛受其璧而被之被除凶之禮也又曰初楚  
恭王無冢適有寵子五人無適立焉乃有大事于羣  
望而祈請神擇於五人者使主社稷乃遍以璧見於  
羣望曰當璧而拜者神所立也乃埋璧於太室之庭  
使五人齋而長入拜康王跨之靈王肘加焉平王弱  
抱而入再拜皆壓經

穆天子傳曰天子賓于西王母乃執白珪璧以見  
莊子曰孔子問子桑雥曰吾見逐於魯伐樹於宋親  
交益踈何也對曰子獨不閑假之亡與假國名也林回棄

千金之璧負赤子而趨彼以利合者迫窮相棄也天  
屬者迫窮相收也

孫卿子曰聘人以珪問士以璧

呂氏春秋曰魯邾成子聘於晉過衛右宰穀臣觴之  
陳樂而不樂乃送之以璧成子曰觴我以酒懼我也  
陳樂不樂告我憂也送我以璧寄託之也衛其有乱  
乎背衛三十里閔竄殖之難作右宰穀臣死之乃使  
人迎其妻子隔宅居之分祿食之其子長而反其璧  
戰國策曰有欲伐魏魏使謂淳于髡曰弊邑有寶璧

無物類考卷之十一 玉屬 璧 三

二、双文馬二、駟請致之。髡入請說齊王曰：魏齊之與國也，伐之名醜而實危。齊王乃止。客謂齊王曰：髡受魏壁，馬王問髡曰：先生有諸乎？曰：有之。伐魏之事，便魏雖刺髡於王，何益？若誠不便，魏雖封臣於王，何損？百姓無被兵之患，髡有壁馬之寶於王，何傷？又曰：張儀為秦破從連橫，說楚王、楚王遣使車百乘獻夜光之壁。

史記曰：張儀嘗從楚相飲，已而楚相亡壁，門下意儀掠笞不服。儀謂妻曰：視吾舌存否？妻曰：存。曰：足矣。又

曰：虞卿躡屩擔簦，一見起王，賜白璧一双、黃金百鎰。又曰：趙惠王得楚和氏璧，秦昭王聞之，使人遺王書曰：願以十五城請易璧。王召見藺相如，遂遣奉璧西入秦。秦王大喜，相如視秦王無意償趙城，乃前曰：璧有瑕，請指示王。王授璧，相如因持璧却立，倚柱，怒髮上衝冠。謂秦王曰：趙王齎戒五日，使臣奉璧，今大王見臣甚倨，得璧傳之美人，以為戲弄，無償趙王。城色故，臣復取璧，王必欲急臣。臣頭與璧俱碎於柱矣。王恐其破璧，乃辭謝，固請舍相。相如廣成傳相，如使人從

他道以璧還趙

韓詩外傳曰楚襄王遣使持金十斤白璧百双聘莊  
子以為相莊子固辭

烈士傳曰秦召魏公子無忌無忌不行使朱亥奉璧  
一雙秦王大怒將朱亥著猛獸圈中亥瞑目視之皆  
裂血出濺猛獸猛獸終敢不動

漢書曰沛公見項羽鴻門步從間道走去軍使張良  
留謝羽羽問沛公安在良曰閔將軍有意咎過之脫  
身間至軍矣脫身逃還其軍故使臣獻璧羽受之

東觀漢記曰驃騎將軍東平王蒼辟朱暉為掾正月  
且將軍當奉璧賀故事少府給璧時陰就為少府吏  
甚驕慢求不可得暉遙見就主簿持璧謂我素聞璧  
未嘗見借觀之主簿授暉暉授令使主簿遽白就曰  
朱曰朱掾義士勿求之蒼罷朝暉曰掾自視孰與藺  
相如

物理論曰語曰士非玉璧談者為價

抱朴子曰安期生賣藥海邊始皇異之賜以金璧直  
數千萬安期生去而置之於阜鄉亭以赤玉鳥為報

唐書卷一百一十一

留書曰後十歲求我於蓬萊山又曰余聞唐堯之為君也捐金於山虞舜之承禪也抵璧於谷

中興徵祥說曰王者不隱過則金璧見

戴延之西征記曰宋公諮議參軍王智先停相谷遣

騎送道人惠義疏云有金璧之瑞公遣迎取軍進次

于嶠東金璧至脩壇并受之又曰冀州博陵郡王次

寺道人法稱告其弟子普嚴曰高高皇帝語言吾江

東有劉將軍是漢家苗裔受天命吾以三十二璧金

一餅與之璧數是刘氏卜世之數也惠義以義熙十

三年入嵩皇山即得璧金獻焉

唐歐陽詢藝文類聚

秦始皇三十六年鄭客從關東來至華陰望見素車

白馬從華山上下知其非人道住止而待之遂至持

璧與客曰為我遺鎬池君因言今年祖龍死忽不見

客奉璧始皇使御史視之即二十八年過江所沉璧

也默然良久曰山神不過知一歲事也

唐陸龜集異志○說郛

說文曰璧瑞玉環也瑗太孔璧也璜半璧也

爾雅曰肉倍好謂之璧好倍肉謂之瑗

左傳僖上曰晉荀息請以屈產之乘與垂棘之璧假

燕物類彙編卷之三

玉屬 璧

六



道於虞以代號

漢書天文志曰日月如白璧五星如連珠

晉書載記曰燕常山大樹自拔根下得璧七十三光色精奇有異常玉慕容携以為岳神之命遣其尚書郎段勤以太牢祀之

晏子春秋曰和氏之璧井里之朴耳

魯連子曰楚成章華之臺酌諸侯酒魯君先至王悅之與不琢之璧

賈誼新書曰梁有疑獄乃問陶朱公朱公曰臣之家

有二白璧其色相如其徑相如其澤相如其然其價不相如一者千金一者五百金何則側而視之其一者厚倍之是以千金

石虎鄴中記曰石虎太武殿懸大綬於梁柱綴玉璧於綬范享燕書曰昭文帝時左部民得紫璧以獻

魏文帝蔡伯喈女賦序曰家公與蔡伯喈有管鮑之好乃命使者周迺持玄璧於匈奴贖其女還以妻屯

田郡都命使者

太平御覽

崔鴻前燕錄慕容儁壽光二年常山寺大樹根下得

廣雅釋名卷之六

璧七十圭七十，三光色精奇，有異常玉，以為神嶽之命，以大牢祠之。明彭大翼山堂肆考

穀璧赤白玉也，徑五六寸，其文粟粒自生，非雕鐫之迹。王者室之則五，穀豐稔。闕名室記說郛

璧瑞玉，圓也。此玉可為璧，故曰璧玉。璧外圓象天，內方象地。爾雅云：璧大六寸謂之瑄，肉倍好謂之璧，好

倍肉謂之瑗。明李東璧本草綱目

毛詩曰：有斐君子，如金如錫，如圭如璧。史記褚先生曰：諸侯王正月朔且奉皮薦璧玉，賀正

月。

漢書食貨志曰：王侯宗室朝觀聘享，必以皮幣薦璧，然後得行。

又外戚傳曰：昭陽舍璧帶往，往為黃金釵，函藍田璧明珠翠羽飾之。

符瑞志曰：宋大明元年五月戊寅，江乘縣得玉璧，徑五寸八分，以獻。四年二月乙巳，徐州于汴水得白玉，戰以獻南齊。永明七年，錢塘獲蒼玉璧，一子，華子曰：吾之宗君始有蒲璧以朝。

庶物類纂卷之六 玉屬 璧 八

白虎通曰方中圓外曰璧璧之為言積也內方象地  
外圓象天

抱朴子曰余聞唐堯之為君也捐金于山虞舜之承  
禪也抵璧于谷

唐杜甫南郊賦云蒼璧黃琮埽乎正色

王海宋沈括曰今人得蒲壁刻文如蒲花敷時穀壁  
如粟粒

又曰祥符六年八月戊寅詔奠獻大清宮用蒼璧  
續文獻通考曰金郊祀昊天上帝以蒼璧蒼幣

又曰元郊祀器物之等其自有八一曰圭幣昊天上  
帝蒼璧一有纁籍青幣

又曰明上帝祭用蒼璧配祖祭用蒼璧

帝王世紀堯刻璧為書東次于洛言當傳舜之意  
淮南子曰禹不貴尺璧而重寸陰

左傳曰鄭伯以璧假許田為周公祊故也

又曰晉公子重耳之曹倍負羈餽盤殮寘璧焉公子  
受殮反璧

又曰秦伯納重耳及河子犯以璧授公子曰臣負羈

繼從君於天下，臣之罪多矣。臣猶知之，而況君乎？請由此亡。公子曰：所不與舅氏同心者，有如水投其璧于河。

又曰：秦伯以璧祈戰于河。

漢書曰：文帝賜尉佗書及衣，佗因使獻白璧一雙。

玉海：宋紹興元年八月七日，始命訪美玉為蒼璧、黃

琮。辛未，八日出蒼玉璞付文思院，上喜見玉，色曰：祀天

不當計費。

湖鑑類函

梁有疑獄，梁王曰：陶之朱，叟以布衣而富侔國，是必

有竒智，乃召朱公而問之，曰：梁有疑獄，吏半以為當罪，半以為不當罪，為吾決。是柰何？朱公曰：臣鄙人也，不知當獄。雖然，臣之家有二白璧，其色相如也，其徑相如也，其澤相如也，然其價也，一者千金，一者五百金。王曰：徑與澤色皆相如也，一者千金，一者五百金，何也？朱公曰：側而視之，其一者厚倍之，是以千金。王曰：善。故獄疑則從去，賞疑則從予。梁王大悅。出賈誼新書

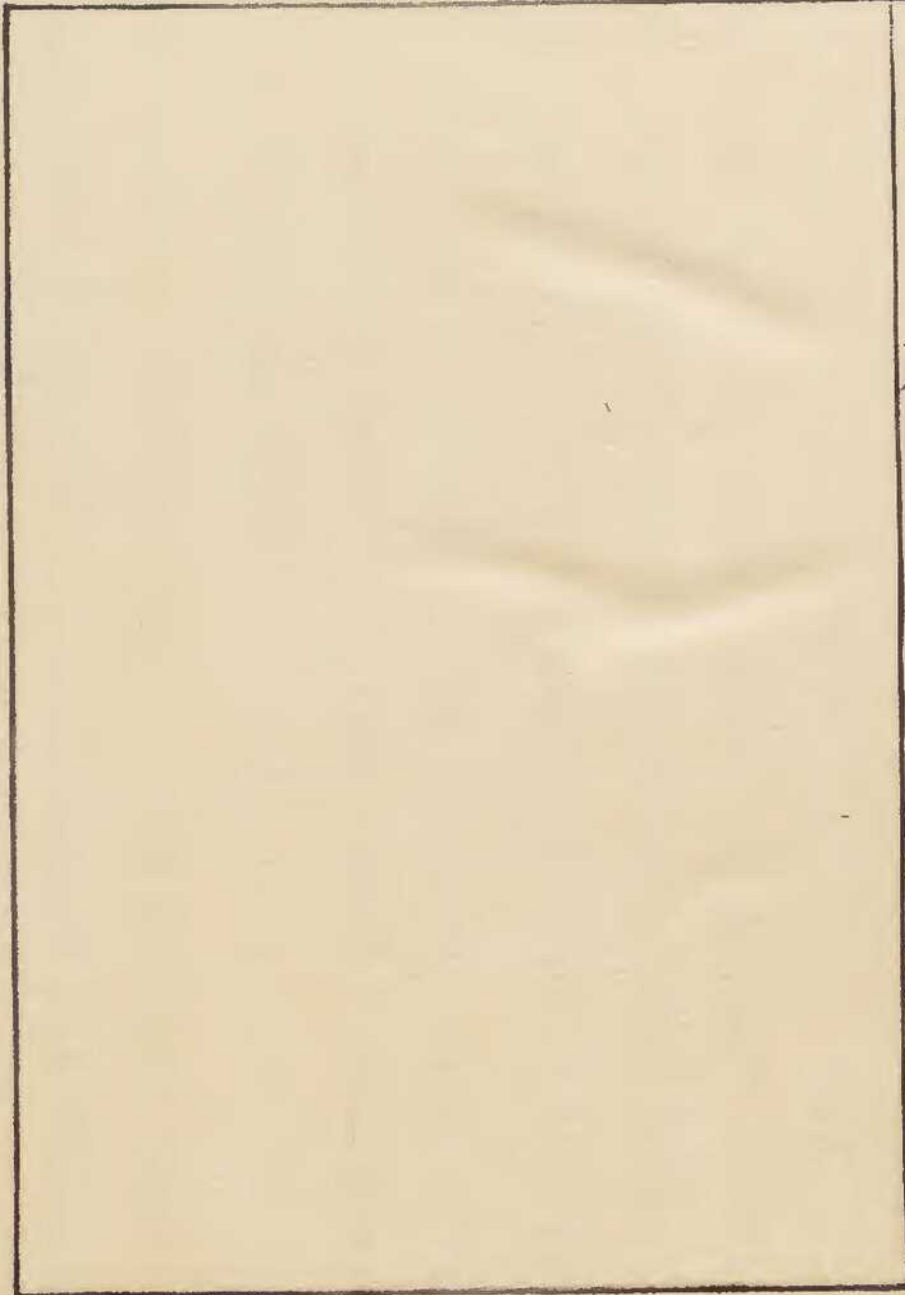
哀州府志

漢鍾離意為魯相，出私錢一萬三千付戶曹孔，訢修

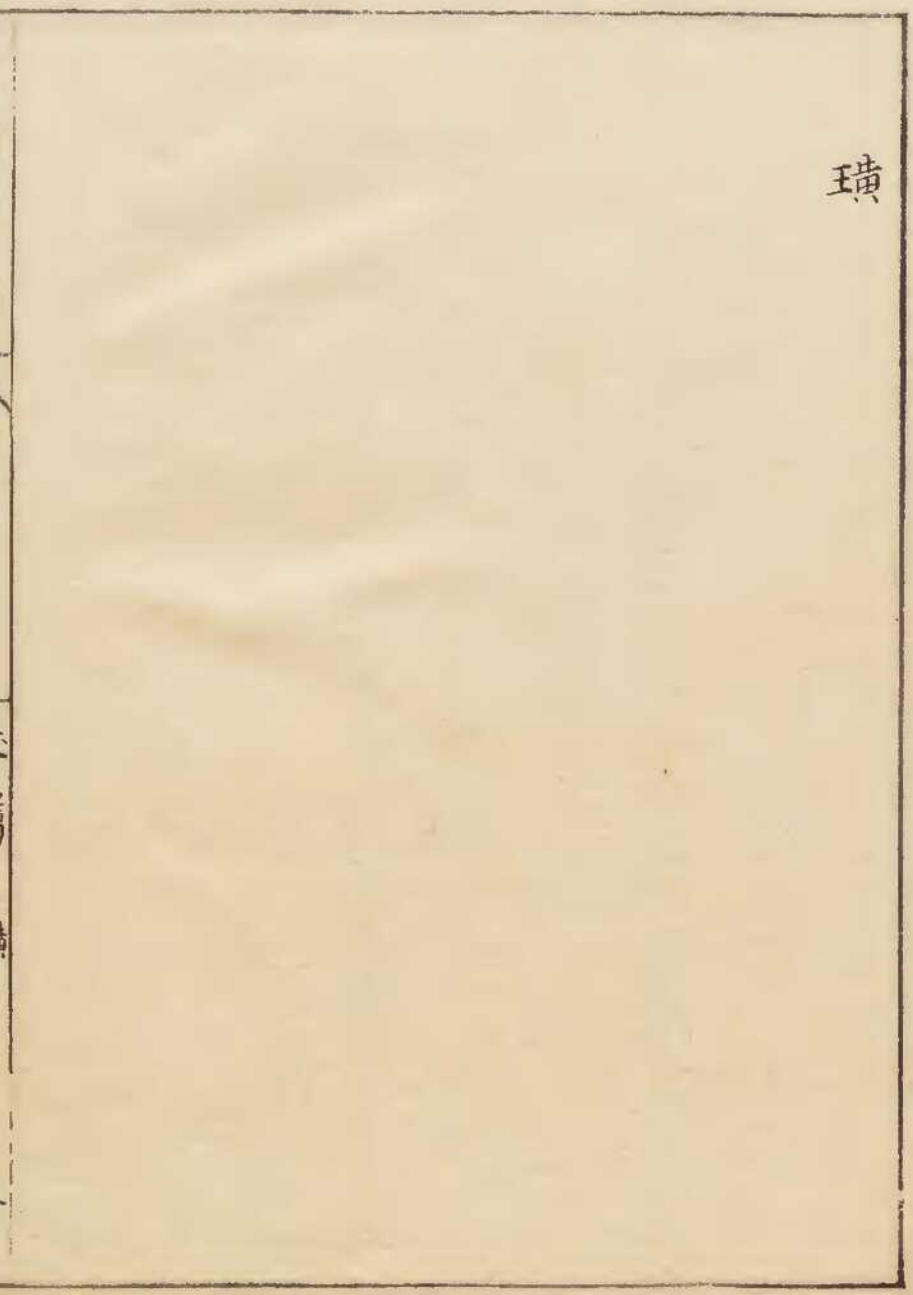
夫子車入廟拭几席劔履男子張伯除堂下草得壁  
七枚伯匿其一以六枚白意意令主簿安置几前其  
堂下牀首有懸甕意召所問答云夫子甕也背有丹  
書人莫敢發意曰夫子所遺甕欲以乘後人也因發  
之得素書文曰後世修吾書董仲舒護吾車拭吾履  
矣吾筭會替鍾離意壁有七張伯懷其一即召伯問  
果服出孔庭纂要哀州府志  
常山大樹自拔根下得壁七十珪七十三光色精奇  
有異常王雋以為嶽神之命遺遺其尚書即段勤以

太牢祀之保定府志

庶物類集  
卷之十一  
十一



璜



庶物類集

玉屬

璜

廣雅釋詁卷之十一

璜

說文曰璜半璧也

尚書中候曰文由碻谿之水呂望釣其涯王下并曰  
乃今見光景於斯尚曰望釣得玉璜

周禮春官上太宗伯曰以玄璜禮北方

又秋官下小行人曰合六幣璜以黼

左傳文公曰周公相王室以尹天下於周公為睦分

魯公以大路大旂夏后氏之璜

又哀下曰宋向魘出奔父文伯攻之求夏后氏之璜

庶物類考卷三十一

與之他玉而奔齊

自虎通曰璜以徵召位在北方

又曰何謂五玉玉謂圭璧琮璜璋

又曰孔子卒受魯君璜玉葬之北

文子曰夏后之璜不能無類

淮南子曰夏后氏之璜不能無考

又曰精神可寶非直夏后之璜

楚辭曰璜臺十成誰可極焉

傳玄歌詩有所思兮在天一方何用贈之玉珮珠璜

太平御覽

庶物類考卷三十一 玉屬 璜 三



麻  
牛  
糞  
等  
類  
類  
類



