

容

庶物類纂

玉屬
自二十一至二十二

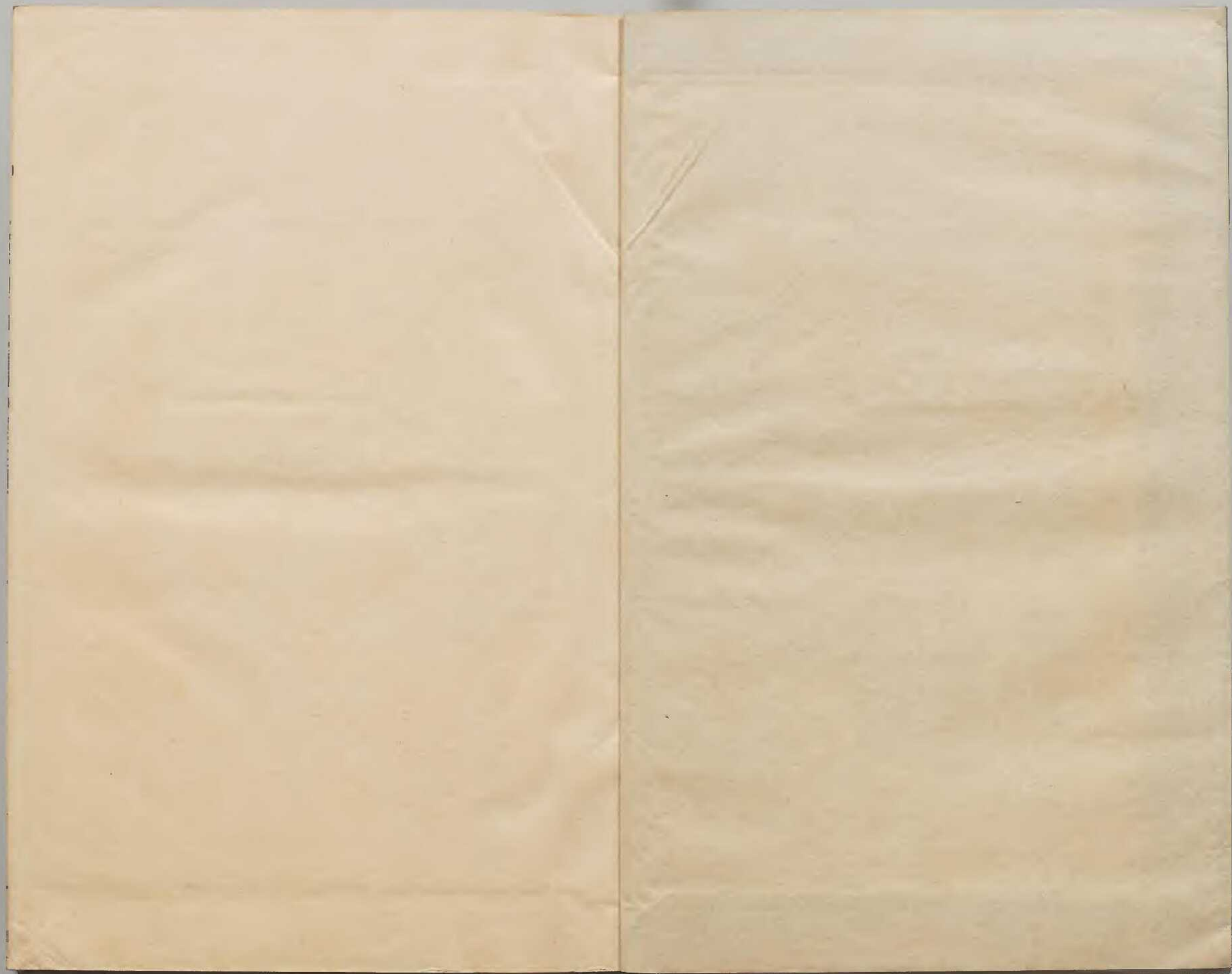
太政官文庫			
和	特別	三二	三六二
書	類	五十四番	函
門	類	册	架
		四三五	

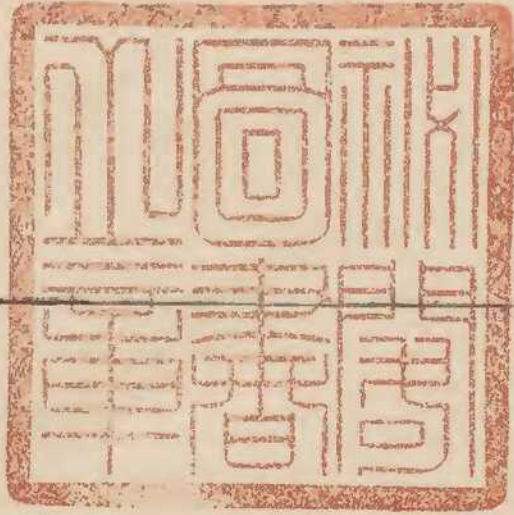
内閣文庫	
番號	和 32362
册數	465 (195)
函號	特 54. 1

八十

共十一





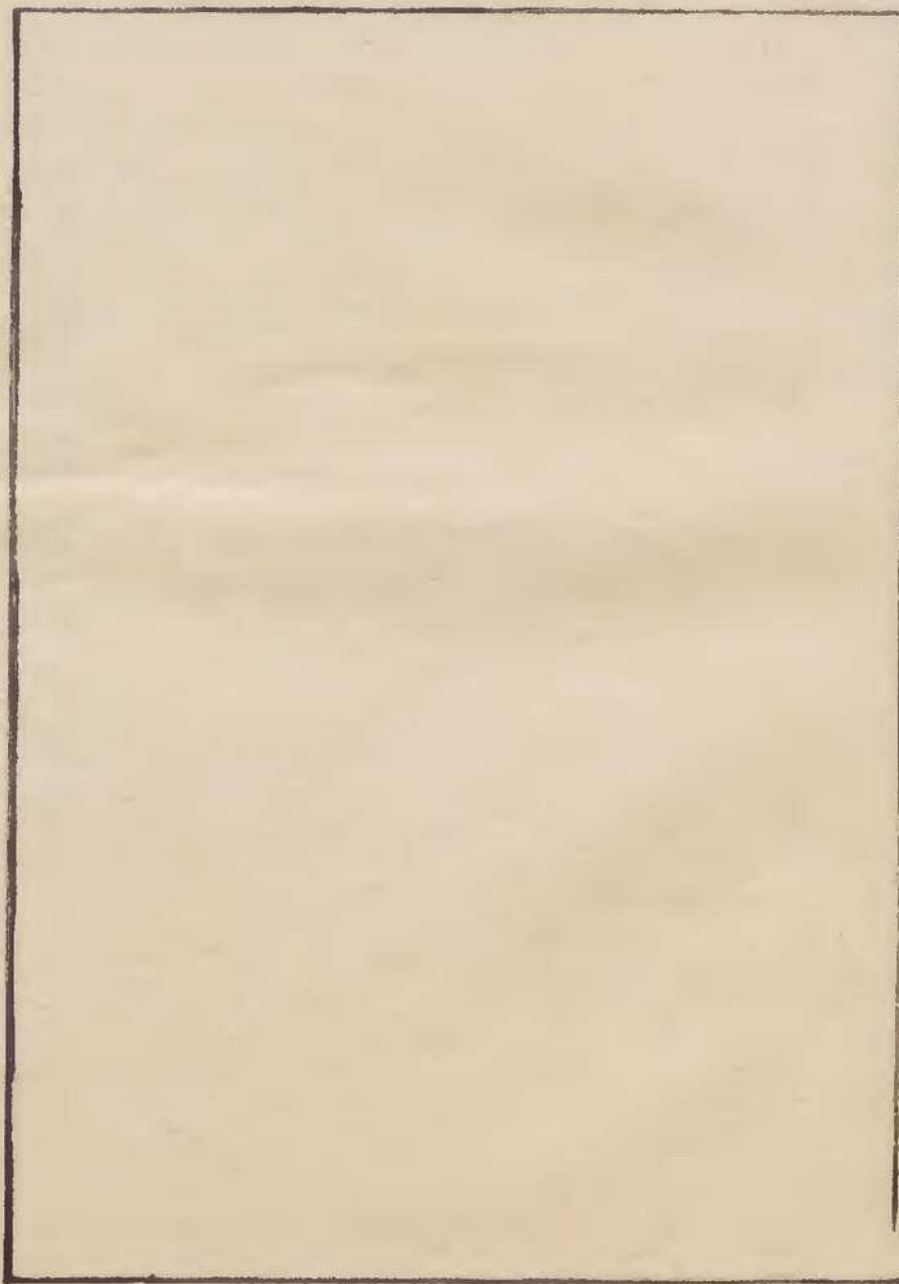


廢物類纂玉屬卷之二十一目次

璉 琥珀 鑿

玉屬目次

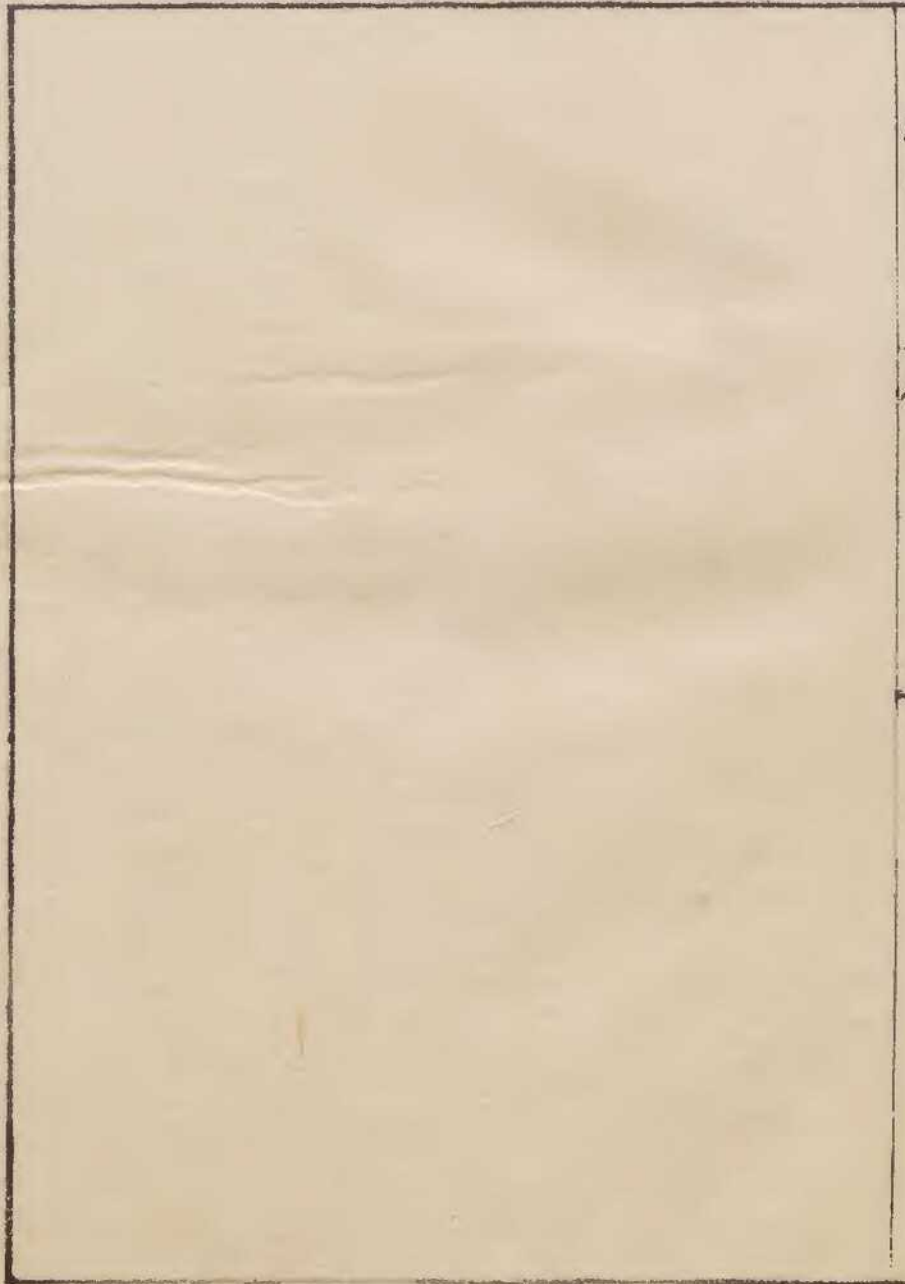
卷二十一



琥珀

一名江珠
本草綱目
一名阿湿摩揭婆
梵書

俗名孤母
函孤陸奥



琥珀

神仙傳云松柏脂入地千年化為茯苓茯苓化為琥珀琥珀一名江珠今泰山出茯苓而無琥珀益州永昌出琥珀而無茯苓或云燒蜂巢所作未詳此二說

晉張華博物志

機謹按松柏脂入太平御覽作松脂淪如淵鑑類函作松脂淪入

神農本草云雞卵可作琥珀其法取伏卵段黃白渾雜者煮及尚軟隨意刻作物以苦酒漬數宿既堅內

著粉中佳者乃亂真矣此世所恒用作無不成者晉張

華博物志

玄中記言楓脂入地為琥珀世說曰桃瀋入地所化

也淮南子云兔絲琥珀苗也唐臨淄段成式酉陽雜俎

或言龍血入地為琥珀南蠻記寧州沙中有打腰蜂

岸崩則蜂出土人燒治以為琥珀同上

入地為琥珀爾雅云楓樹無風自動有風則止脂甚

香謂之楓香脂一名白膠香入地千歲則為琥珀上

有菌食之輒令人笑不止世說曰桃瀋入地所化淮

南子曰兔絲琥珀苗也荆州陟岵寺僧那照善射每

言光長而搖者鹿怡地而明滅者兔低而不動者虎

亦言夜格虎時必見三虎茲來挾者虎威當刺其中

者虎死威乃入地得之可卻百邪虎初死記其頭所

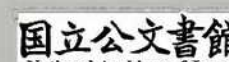
藉虎候月黑掘之欲掘時必有虎來吼擲前後不足

畏此虎之鬼也深二尺當得物如琥珀蓋虎目光淪

地之所為也雲南通志

機謹按博學彙書黑字下有夜字

吳孫和悅鄧夫人嘗置膝上和弄水精如意誤傷夫



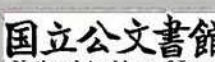
人頰血滂袴帶醫者曰得白獺髓雜玉與琥珀屑當減痕及差有赤點更益其妍諸孽人更以丹脂點頰以要寵唐張泌粧樓記

韋應物作琥珀詩曰曾為老茯苓元是寒松液蚊蚋落其中千年猶可覲舊說松液入地千年所化今燒之尚作松氣嘗見琥珀中有物如蜂然此物自外國來地有茯苓處皆無琥珀不知韋公何以知之宋釋惠洪

冷齋夜話琥珀陶隱居云舊說云是松脂淪入地千年所化今

燒之亦作松氣俗有琥珀中有一蜂形色如生博物志又云燒蜂巢所作恐非實此或當蜂為松脂所粘因墜地淪沒尔亦有煮卵雞子及青魚枕作者並非真惟以拾芥為驗俗中多帶之辟惡刮屑服療瘀血至驗仙經無正用惟曲晨丹所須以赤者為勝今並從外國來而出茯苓處永無不知出琥珀處復有茯苓以否嘉祐補註本草

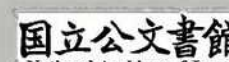
臣禹錫等謹按蜀本注云又據一說楓脂入地千年變為琥珀乃知非因燒蜂巢成也蜂巢既燒安蜂形



在其間不獨自松脂變也松脂獨變安有楓脂所成者數其事而言則琥珀之為物乃是木脂入地千年者所化也但餘木不及楓松有脂而多經年歲故不自其下掘得也同上

別說云謹按諸家所說茯苓琥珀雖小有異同皆云松脂入地所化但今產茯苓處未嘗有琥珀採茯苓時當尋大松推折或因斫伐而根癩不朽斫之津潤如生者則附近掘取之蓋松木折不再抽牙其根不死津液下流故生茯苓茯苓神因用治心腎通津液也

若琥珀即是松樹枝節榮盛時為炎日所灼流脂出樹身外日漸厚大因墮土中其津潤歲久乃為土所滲泄而光瑩之體獨存今可拾芥尚有粘性故其中有蚊蟲之類此未入土時所粘着者二物皆自松出而所稟各異茯苓生成於陰者也琥珀生於陽而成於陰故皆治榮而安心利水也觀下條松脂所圖之形則可悉其理矣宋唐慎微證類本草
琥珀今西戎亦有之其色差淡而明澈南方者色深而重濁彼生人多碾為物形若謂千年茯苓所化則



其間有沾着螺羸蜂蟻宛然完具者是極不然也地
里誌云林邑多琥珀實松脂所化耳此說為勝但土
地有所宜不宜故有能化有不能化者張茂先又為
燒蜂窠所作不知於何處以手摩熱可以拾芥餘如

經宋寇宗奭
本草衍義

廣雅曰琥珀珠也生地中其上及旁不生草淺者五
尺深者八九尺大如斛削去皮成琥珀初時如桃膠
凝堅乃成其方人以為枕出博南縣太平御覽
異物志曰琥珀之本成松膠也或以作杯瓶同上

林邑多琥珀松脂淪入地千歲為茯苓又千歲為琥
魄又云楓脂為之琥珀在地其上及傍不生草木深
者或八九尺大如斛削去皮成焉初如桃膠凝成乃

堅宋馬瑞臨
文獻通考

琥珀拾芥宋蘇軾物
類相感志

說文曰琥發兵瑞玉為琥文

周禮春官上太宗伯曰白琥禮西方

周禮秋官下小行人曰合六幣琥以繡

左傳昭七曰魯昭公疾徧賜大夫大夫不受予冢子

雙虎一環一璧受之大夫皆受其賜

呂氏春秋曰戰鬪用琥

典略曰大秦國多琥珀

續漢書曰哀牢夷出光珠琥珀

吳書曰虞翻少好學有高氣年十二客有候其兄者

不遇遇翻翻追書與曰僕聞琥珀不取腐芥慈石不

受曲針過而不存不亦宜乎客得書奇之由是見稱

西京雜記曰宣帝有身毒寶鏡一枚大如八銖錢常

以琥珀筒盛之

機謹按淵鑑類函常作帝珀珀作琥珀

華陽國志曰珠穴出光珠虎珀能吸芥

西域諸國志曰摩盧水邊沙中者有矩要蜂窠燒治

以為虎珀

玄中記曰楓脂輪如地中千秋為琥珀

機謹按輪當作淪

拾遺記曰昔漢武寶鼎元年西方貢玳瑁有虎珀鸞

置之靜室自於室內鳴翔

宋洪遂侍兒小名錄曰吳主聞潘夫人有色令進其

圖圖成吳主見之驚喜以虎珀如意撫案即折曰此神女也因納之

左思蜀都賦曰琥珀丹青珠江瑕英

潘尼詩曰駕言遊西岳寓目二華山金樓琥珀階象

榻璫瑁筵中有神秀士不知幾何年以上太平御覽

阿隰摩揭婆此云虎珀其色紅瑩博物誌云松脂入

地千年化為茯苓茯苓千年化為虎珀廣誌云生地

中其上及傍不生草木深者八九尺大如斛削去上

皮中是琥珀宋景德寺法雲翻譯名義集

茯苓琥珀二物皆自松出而所稟各異茯苓生成於

陰者也琥珀生於陽而成於陰故皆治榮而安心利

水也元朱震亨本草衍義補遺

琥珀出自松脂所化入土千歲纔成初如桃膠久漸

堅硬而戎多產色淡澈光南郡亦生色深重濁嵌首飾澈

光為奇入藥劑重濁不計手摩熱可拾草芥湯煮軟儼若糖遇物

即粘如是方妙今市家多煮鷄彈及青魚枕造成不

可不細詳爾明陳嘉謨本草蒙筌

虎死則精魄入地化為石此物狀似之故謂之虎魄

俗文從玉以其類玉也。梵書謂之阿濕摩揭婆琥珀。拾芥乃草芥即禾草也。雷氏言拾芥子誤矣。唐書載西域康子河松木入水一二年化為石正與松楓諸木瀋入土化珀同一理也。今金齒麗江亦有之。其茯苓千年化琥珀之說亦誤傳也。按曹昭格古論云琥珀出西番南番乃楓木津液多年所化色黃而明瑩者名蠟珀色若松香紅而且黃者名明珀有香者名香珀出高麗倭國者色深紅有蜂蟻松枝者尤好。明李東璧本草綱目

別錄曰琥珀生永昌船上。寇氏曰今西戎高麗海南諸倭國皆有。即松木榮盛時脂流入土千歲淪結所成也。中有蜂蠅蟻蟲之類形色如生。此因炎日所灼脂流出時諸蟲粘住漸流漸結內裹而成。雷氏曰珀不一種有象物珀內有物形即前蜂蠅之類有血珀深紅如血色有赤松珀濁大而脆文理皆橫有水珀淺黃色多皺文有石珀深黃色重如石有花珀文如新馬之尾松心而黃白相間。凡諸木有脂者入土千歲皆能化珀。研末燒之即有木氣自知也。別有一種

蜜蠟珀臭之有蜜蠟香色黃白即深山野蜂蜜入土
所化今閩南山中獨多又一種楓脂珀燒之有楓木
氣即楓木脂所化也入藥惟取松脂血珀體輕者良
江元之云薛立齋入禁內視疾穆宗賜桃珀簪色紅
如霞可知年久桃脂入土亦能成珀縱使樹雖枯脂
入地自能成珀惟東南海外諸木脂化珀者有之西
北方無有也今市中有偽者以雞蛋黃煉成或青
魚枕骨造成皆偽珀也宜細辨之明倪朱謨
本草彙言
琥珀出南番西番乃楓木之精液多年化為琥珀其

色黃而明瑩潤澤其性若松香色紅而且黃者謂之
明珀有香者謂之香珀鶯黃色者謂之蠟珀此等價
輕深紅色者謂之血珀此出高麗倭國其中有蟻蜂
松枝者甚可愛此物於皮膚上揩熱用紙片些少離
寸許吸映之則自然飛起假者以羊角染色為之奇
玩
林○明宣城
劉仲達鴻書
昔人謂松脂墮地千年為琥珀又云是楓木之精液
多年所化恐皆未必然中國松楓二木不乏何處得
有琥珀而夷中產琥珀者豈皆松嶺楓林之下乎此

自是天地所生一種珍寶即他物所變化孰得而見之又如水晶云千年光冰所化果爾則宜出於北方
 洹寒之地而南方無冰却有水精可知其說之無稽矣琥珀血珀為上金珀次之蠟珀最下人以拾芥辨其真偽亦也偽者傳之以藥其拾更捷明謝肇淛五雜俎
 琥珀華夷考曰林邑多琥珀琥珀在地其上及傍不生草木深者或八九尺大如斛屑去皮成焉初如桃膠凝成乃堅占城物產○明張燮東西洋考
 八爾馬泥海出琥珀生石上如石乳然多在海濱金

色者為上藍次之赤最下明利瑪竇坤輿萬國全圖

神仙傳云松柏脂入地千年化為茯苓茯苓化為琥珀一名江珠韋應物詩曰曾為老茯苓元是寒松液蚊蚋落其中千年猶可覲古又曰頓牟撮芥磁器引針頓牟亦琥珀也今泰山出茯苓而無琥珀益州永昌出琥珀而無茯苓或言龍血入地為琥珀南蠻記寧州沙中有折腰蜂岸崩則蜂出土人燒治以為琥珀舊說松液入地千年所化今燒之尚作松氣常見琥珀中有物如蜂然此物自外國來玄中記言楓脂

琥珀不能辟腐芥丹砂不能入燠金磁石不能取德
鐵元氣不能發陶爐所以大人善用五行之精善奪
萬物之靈食天人之祿駕風馬之榮其道也在忘其
形而求其精譚景昇化書

琥珀一名江珠松枝入地千歲為茯苓又千年為琥
珀深者或八九尺其大如斛削去皮方見初如桃膠
凝成乃堅其色深紅有蜂蟻松枝者尤好虎死則精
魄入地化為石此物狀似之故名試以布上拭以手
摩熱吸得芥者真也或曰楓脂入地亦然或曰桃瀝

入地所化或曰龍血入地為琥珀明范貞一典籍便覽

餘杭能萬卷者浮圖之真儒介然持古人風節有奧
學著典類一百廿卷天禧中祕館購書王冀公欽若
特請附焉冀公尤所禮重其居延慶寺在大慈塢時
儒皆抱經授業師居嘗喜閱唐韻諸生長竊笑一日
出於法堂曰楓為虎賦其韻曰脂入於地千歲成虎
諸生皆不諭固請之不說凡月餘檢經史殆百家會
最小說俱無見者閣筆以聽教師曰聞諸君笑充僧
酷嗜唐韻茲事止在東字韻第二版請詳閱諸生檢

之果見楓字註中云黃帝殺蚩尤棄其柀梏變為楓木脂入地千年化為虎魄後諸生始敬此書又有云松液入地為虎魄者唐李嶠咏魄詩有曾為老茯苓本是寒松液蚍蚋落其中千年猶可觀之句未知孰是余頃見虎魄中蚍蚋數枚凝結在內信嶠詩不誣

吳文瑩湘山野錄○津逮秘書

謹按琥珀詩吟齋夜話湘山野錄為韋應物作為李嶠詩者誤也

琥珀出南蕃西蕃乃楓木之精液多年化為琥珀其

色黃而明瑩潤澤其色若松香色紅而且黃者謂之明珀有香者謂之香珀有鶯黃色者謂之蠟珀此等價輕深紅色者出高麗倭國其中有蜂蟻松枝者甚可愛真者以琥珀於皮膚上揩熟用紙片些小離卓子寸許以琥珀吸之則自然飛粘或以稻草寸許試之

明高濂古玩品○居家必備

謹按其色若松香當作其性如松香

南宋武帝清簡寡欲寧州嘗獻琥珀枕光色甚麗是時將北征以琥珀可治金瘡命搗碎付諸將

明彭大翼山堂

肆考

機謹按太平御覽南宋之上有沈約叢書曰五字一名江珠松脂入地千年所化色如血執於布上拭吸得芥子者真也又鄧夫人傷臉以獺髓調琥珀屑滅癩痕拾遺記○明牛袁埤雅黃要

琥珀出蜀賓國藥名博物志作松脂淪入地千年化茯苓茯苓千年化琥珀今泰山有茯苓而無琥珀永昌有琥珀而無茯苓又桃瀋入地所化虎目光入地化物如琥珀後漢書袁字夷虎魄廣雅曰虎魄生地

中其上及旁不生草深者八九尺大如斛削去皮成虎珀如斗初時如桃膠凝堅乃成通志云今人有煮蝦雞及青魚枕偽為之者又云虎魄中有一蜂形色如生者可以拾芥名靈魄又龍血入地所化又南蠻折腰蜂燒治為琥珀又鑿曰堅珀舊云琥珀千年為鑿然不生中國不可知者明田藝衡留青日札虎魄蜜臘一類異色亦有石類不獨木脂也○向說茯苓千年化琥珀乃誤傳也孫愐曰楓脂入地為虎珀不持松脂玄中記亦言楓脂世說言桃瀋化淮南

曰兔絲琥珀苗也韓保昇曰木脂皆化而松楓多脂耳琥珀色亦曰血珀從雲南來而淡者曰金珀曰蜜臘皆從閩番舶來近年尤多亦不經用久則油壞大非堅物或以為藥與木脂所煉無異轉思博物志燒蜂巢所作之語豈無因邪成式言龍血入地為虎珀南蠻記寧州沙中有折蜂岸崩則蜂出土人燒治以為琥珀番人鬻貨好為大詞誇中國即有真入地之松脂亦不易得定有同類如近日之玻璃亦番燒也今人以香辨真偽或曰桃樟雜脂皆能成此鑿珀色

黑入土更久山海經平三桑東爰有遺玉字書云鑿遺玉也昌分木鑿玄鑿晉書山濤傳賜濤司徒蜜印新沓伯蜜印正蜜臘珀也遠西云其國海中出黃石通明發光謂之蜜臘蜀都賦虎魄李善本作琥珀注一名江珠清方以智通雅琥珀甘平無毒出番禺楓木脂膏所化俗云茯苓千年化琥珀此誤傳也清張璐本經逢原謹按先賢琥珀之說多言松柏楓脂所化也或云燒蜂巢所作皆未必然共傳聞之論也謝肇制

五雜俎云中國松楓二木不之何處得有琥珀而夷中產琥珀者豈皆松嶺楓林之下乎此自是天地所生一種珍寶即他物所變化孰得而見之又如水晶云千年老冰所化果爾則宜出於北方五寒之地而南方無冰却有水精可知其說之無稽矣琥珀血珀為上金珀次之蠟珀最下人以拾芥辨其真偽非也偽者傳之以藥其拾更捷此論當排千古之惑本邦陸奥州處處產琥珀享保年間機奉命臻陸奥州入山自掘而得琥珀一塊中有

數色有血珀有金珀有蠟珀最下者雜色混惡塊中適有裏蚊蟻者蓋非松間地下有焉已雜木山中亦有也蓋本邦諸州自古斷無楓樹本經逢原之說最圖撰也

琥珀陶弘景曰松脂入地千年為茯苓又千年而成琥珀孫愐曰不特松脂為然雖楓脂即他樹脂入地久皆可成珀段成式曰龍血入地久亦成珀夫言松脂樹脂龍血成珀者以形色之似乎珀特借地氣溫養耳于理為順若陶云先苓後珀不無可疑松旁結

庶物類考

茯苓者也他樹與龍血所在未見其有茯苓也而亦能成珀則先苓後珀乃不然之說也若夫琥珀之為形孔多惟血色金色者為最近日以珀之嫩者似蜜似蠟似淡金而呼為蜜蠟金反以上色之血珀金珀為次矣清廣咸熙諧聲品字箋

珀類○韓保昇曰木脂皆化而松楓為多紅如血者琥珀出雲南者上金珀蜜蠟水珀則聞廣舶來久亦油壞或云近有藥煉木脂蜂巢而埋土成者辰珀色暗不香則黔陽以青魚鮓造者也廣中以油煮蜜蠟

為金珀吸莞艸易但驗香耳太西有黃石發光謂之

蜜蠟則寶石也盧曰蜂蜜化蜜珀○清皖桐方氏浮山此藏軒物理小識

廣志哀牢縣有虎魄生地中其土及旁不生草深者八九尺大者如斛削去外皮中成虎魄初如桃膠凝

堅成也雲南通志

南廂外琥珀嶺相傳舊種松柏大十圍其下有泉鄉人多百歲者明邑令徐聞遠竒之意其下必產琥珀掘之果得珀大如斗泉遂竭以後鄉里遂替今松亦無有康熙初年大旱鄉人掘地為桔槔其下松頭錯

立則其說亦似有據也 漳州府志

續文獻通考元大德十一年博士議宋制天子服冕上綴玉為七星傍施琥珀

宋洪遵侍兒小名錄曰漢武帝所幸宮人麗娟以琥珀佩置衣中不使久知言骨節自鳴也

山堂肆考曰石虎為浴堂以砥砭為題琥珀為杓元黃文獻公集大德中嘉興張樞以官本船浮海至

西洋遇親王合贊所遣使臣那懷等如京師遂載之以來那懷等朝貢事畢請仍以樞護送西還丞相哈

刺哈孫荅刺罕如其請奏授忠顯校尉海運副千戶

佩金符與俱行以八年發京師十一年乃止其登陸處用私錢市其土物白馬黑犬琥珀蒲萄酒番鹽之

屬以進平章政事察那等引見于宸慶殿 淵鑑類函

愚按松脂入地千年化為琥珀夫松節松心耐久不朽松脂則又樹之津液精華也在土不朽化為茲物

昔哲曰楓脂入地千年變為琥珀不獨松脂也若然何以獨取松脂之所化者哉蓋松秉真陽之性不為陰寒變易即入地去深而真陽之氣猶能吸陰以成

本草綱目卷之五

茯苓入地至久而真陽之液更能化陰以成琥珀是
陽吸陰以成與陽化陰以成者殊有不同也彼楓脂
所變非真陽堅貞之氣化松脂為道家服食而楓脂則否以諸服食多取煉真
爾故即松脂所化不至於殷紅色并不大瑩徹者
猶屬陰未盡化不發真陽之光也琥珀類知治營不
其由陽能化營化營還以達陽所以潔古東垣皆曰
陽也清劉若金本草述
琥珀是即松樹榮盛時流脂入土千歲後淪結所成
也一種象物珀內有物形一種血珀殷紅如血一

種赤松脂形如琥珀濁大而脆紋理皆橫一種水珀
淺黃色多皺紋一種石珀深黃色重如砂石一種花
珀紋如馬尾松而黃白相間者次之別有一種蜜蠟
珀臭之作蜜蠟香色黃白即蜂蜜所化一種楓脂珀
燒之不作松脂臭即楓脂所化也入藥唯松脂血珀
最良清劉若金本草述
琥珀本作虎魄如血色拭熱能吸芥色黃明瑩名蠟
珀色似松香紅而且黃名明白無紅色如淺黃多皺
文名水珀如石重色黃者名石珀文一路赤一路黃

蘇物類彙編卷之五 玉屬 琥珀 十九

庶物類考

者名花珀淡者名金珀黑者名鑿珀陶弘景曰松脂
千年化為茯苓又千年為琥珀孫愐曰楓脂入地為
琥珀韓保昇曰木脂皆化松楓多脂耳段成式曰龍
血入地為琥珀又有燒成者南蠻記寧州沙中有蜂
岸崩則蜂出土人燒治以為琥珀博物志亦云燒蜂
窠所作如近日之玻璃亦番燒也蜀郡賦作虎魄李
善本作虎珀虎珀一名江珠梵書謂之阿溼摩揭婆
又質韻音匹蘇轍茯苓賦經歷千載化為琥珀受雨
露以彌堅與日月而終畢

清廖文英
正字通

鑿

庶物類考

玉屬 鑿

本草綱目卷之二十三

璽

烏兮切

璽味甘平無毒古來相傳云松脂千年為茯苓又千年為琥珀又千年為璽然二物燒之皆有松氣為用與琥珀同補心安神破血尤善狀似玄玉而輕出西戎來而有茯苓處見無此物今西州南三百里磧中得者大則方尺黑潤而輕燒之腥臭高昌人名為木璽謂玄玉為石璽洪州土石間得者燒作松氣破血生肌與琥珀同見風折破不堪為器量此二種及琥珀或非松脂所為也有此差舛今略論也

新見唐木

本草綱目卷之二十三

玉屬

璽

二



○ 詒 祐 補
註 本 州

鑿亦作鑿其色黧黑故名卽琥珀之黑色者或因土
色薰染或是一種水瀋結成未必千年琥珀復化也
玉策經言松脂千年作伏苓伏苓千年作琥珀琥珀
千年作石膽石膽千年作威喜大抵皆是神異之說
未可深憑雷斅琥珀下所說諸珀可據明李東璧
本州綱目
遺玉郭曰遺玉玉石○任臣案遺玉卽鑿玉松枝千
年為伏苓又千年為琥珀又千年為鑿字書云鑿遺
玉也是其解也高昌人名為木鑿謂玄玉為石鑿梁

四公記云交河之間平磧中掘地深一丈下有鑿珀
此鑿玉耳徐氏謬修賦云按予嘗于平丘兮弄遺玉
于三桑謂此也清吳任臣山
海經廣註

燕物類纂卷之三

玉屬 鑿 三

庶物類纂
卷之二十一

庶物類纂玉屬卷之二十二目次

- 水精
- 石英
- 白石英
- 紫石英

庶物類纂
卷之二十一

玉屬目次

庶物類纂卷之三

水精

一 名水晶 本目草 一 名水玉 上同 一 名石英 上同

庶物類纂卷之三

玉屬 水精

庶物類纂卷之三

水晶

邵氏聞見錄載洛陽楚氏所寶水精枕其間有半開
杏花一枝自北方携之來南建炎中胡騎犯淮甸委
於山澤今不知所在錢塘關子東博士家於秀州其
孫出乃祖所藏水精條環表裏瑩徹中有生竹葉一
片二者皆異物也

宋洪邁夷堅志

水精出於信州靈山之下唯以大為貴及其中現花
竹象者朱秀才家在彼舊頗贖足十餘年來浸浸衰
落嘗因寒食拜掃先墓小民百十為群入山尋采水

庶物類纂

卷之三

玉屬

水精

二

精且鬪百草為戲朱獨行院草間忽見一石塊光輝射人就視之真寶石也高濶如大壘喜甚懼為眾所見取亂葉蔽之既還舍呼某田僕二十輩乘夜昇歸已而市僧皆傳聞相率來觀共酬價六千貫朱猶未允臨安內苑匠聞之請于院璫求假至信視已立價復增三千貫未付之賴以小康麗水人盛庶字復之曾仕於信得二片高四寸許闊稱之中有青葉成行全如萱芽初抽之狀盛君寶藏之遇好事君子乃始出示

上同

楚氏洛陽舊族元輔者為予言家藏一黑水晶枕中有半開繁杏一枝希代之寶也初避虜入潁陽凡先世竒玩悉棄之獨負枕以行虜勢逼亦棄于山谷中文序世言潞公有白玉盆徑尺餘三足破貝州時仁皇帝賜也常用以貯酒後納之壙中云

宋邵博聞見後錄

廣雅曰水精之謂石英

續漢書曰哀牢夷出水精

魏畧曰大秦國一名黎難宮室皆水精為柱食器亦然

廣志曰水精出大秦黃支國

十洲記曰崑崙山上有水精闕

山海經曰堂庭山多水玉今水精也

列仙傳曰赤松子服水玉

拾遺記曰周靈王二十三年起昆昭之臺飾水精為

泥

又曰鬱夷國于山上架樓室向明以開戶牖以水精

藻為階

機謹按淵鑑類函精下有火字

司馬相如上林賦曰水玉磊砢

劉楨魯都賦曰水精潛光于雲穴也

劉公幹清慮賦曰入鏐碧之間出水精之都上青艘

之山蹈琳瑯之塗太平御覽

南水晶極佳者不分厚薄映空若無昔李少君謂武

帝曰甲帳仙姝有欲現形與帝見者第云世人濁氣

不可得近必齋戒封閉殿門以須我當升于殿上空

中一見耳及期請帝見于殿前于殿屋上見仙姝凌

空而上足縣三尺身被五綵繡帶飄颻容色娟透世

無功頌真

玉屬 水精

四

國立公文書館

National Archives of Japan

所未見帝拜之仙姝袖中出金字篆書擲下與帝其
言多秘帝于是愈益思盡見諸神仙矣後有人言少
君以水晶設機令其上可以立人使一女子習之着
男服匿入殿中及期如法行之帝謂真仙姝也少君
罔上大都此類上終不察焉賈子說林○元伊世珍瑯環記
杜二丈和叔說往來更沆都下鞠獄取水晶十數種
以入初不喻既出乃案牘故暗者水晶承日照之乃
見宋劉跂暇日記
北胸國獻吸火水晶瓶縱烈火野外攜瓶口向之頃

刻數頃之火皆吸入瓶中瓶亦不熱亦無餘煙自是
宮中無火患惠文與華陽夫人滅燭皆用之元陳芬芸憲私志○

說郭水晶古云千年冰化為水晶其性堅而脆刀刮不動
色白如冰清明而瑩無纖毫瑕玷擊痕者為佳凡器
碗盞素者為好但碾花者必有節病出處多倭水晶
第一南水晶白北水晶黑信州水晶濁事物紺珠○明宣城劉仲達鴻書

機謹按明高濂古玩品古下有語字倭下有國字

水晶說文石也產于石中宋政和間太和山崩出水
 晶或曰老冰所化日本國有青水晶紅水晶烏水晶
 又其次而色昏者曰綿晶出四川蛾眉山者曰蛾眉
 晶石中有絲絲黑毫如眉甚奇堂夜之山多水玉郭
 璞云即水精也大康四年林邑王獻紫水精唾壺一
 口青白水精唾壺二口明田藝蘅留青日札
 水晶宋時貢有青紅白三色日本物產○張燮東西洋考
 劉貴妃臨安人入宮為紅霞帔遷才人累遷婕妤婉
 容高宗紹興二十四年進貴妃頗恃寵驕侈嘗因盛

夏以水晶飾脚踏帝見之命取為枕妃懼撤去之宋史

○集事 淵海

元成宗時福建平章高興言漳州漳浦縣大梁山產
 水晶乞割民百戶采之成宗曰不勞民則可勞民勿
 取元史○集事 淵海

水晶屏上刻美女可二三寸妃以遺國忠置之樓上
 常偃息其下一日國忠獨臥屏上諸女悉下各通名
 曰當壚人也步蓮人也桃源人也拾翠人也竊香人
 也金屋人也解佩人也為雲人也畫眉人也弄簫人

也笑嬖人也許飛瓊也趙飛燕也金谷人也結綺臨春人也國忠驚叱皆復歸屏自是不登樓未幾果敗

楊妃外傳。合璧事類。

水精琉璃之類入火不焚合璧事類

董偃常臥延清之室以水精為盤貯冰於膝前水精

與水同潔侍者謂冰無水必融溫席乃拂玉盤墜水

玉俱碎水精千塗國所貢也武帝以此賜偃三輔黃圖。合璧事類。

類璧事

酉陽編云盛夏取大水晶如拳塊置釜中新汲水煮

千沸以小口大肚瓶盛湯以油綿密封其口勿令泄

炁復以重湯煮瓶千沸急沈井底平旦出之破瓶水

以結矣明陳眉公續秘笈

水精琉璃之類入火不焚又格古要論云多年老冰

為水精然日本國有青水精紅水精則水精非冰也

明矣鐵圍山叢譚載政和中伊陽太和山崩出水精

據此則水精自是石中所出明彭大翼山堂肆考

水精又曰水晶亦曰石英水玉皆水精也有黑白二

色置水中無瑕與水同色者佳又玻璃亦謂之水玉

明范貞一
典籍便覽

機謹按水晶玻璃半夏共有水玉之名

醉鄉日月曰初夏於井側安鑊用大水晶一塊大如拳無瑕釁者以新汲水熾火煮千沸以小口大肚瓶盛湯以油綿密封其口勿令泄炁復以重湯煮瓶千沸急沈井底平旦出之破瓶冰以結矣名寒筵冰又見杜陽雜編歲時廣記格致叢書○拾遺記曰魏明帝時昆明國貢賴金鳥飼以真珠飲以龜腦常吐金屑鳥性畏寒處之小屋水精為戶內

外通光明明鄭若庸類雋

瑩澈晶光如水之精英會意也山海經謂之水玉廣雅謂之石英水精亦頗黎之屬有黑白二色倭國多水精第一南水精白北水精黑信州武昌水精濁性堅而脆刀刮不動色澈如泉清明而瑩置水中無取不見珠者佳古語云冰化謬言也藥燒成者有氣眼謂之硝子一名海水精抱朴子言交廣人作假水精盃是此明李東璧本草綱目山海經所謂水玉也出梁山王禘云水晶凝石髓月

蘇物類彙編

玉屬 水精 八

彩耀珠胎晶有五色及金晶毛晶然不數見惟白者為多元明間鑿取殆盡今無出

漳浦縣志

山海經堂夜之山多水玉水玉水精也舊出漳浦之

梁山近多貨自粵東漳浦茅有其名而已

漳浦府志

凡中國產水晶視瑪瑙少殺今南方用者多福建漳

浦產

山名

河南信陽州

黑色者最美

潘家山

與湖廣興國州產黑色者

產北不產南其他山穴本有之而未到與已經

採識而官司厲禁封閉

如廣信俱中官開採之類

者尚多也凡水

晶出深山穴內瀑流石罅之中其水經精流出晝夜

不斷流出洞門半里許其面尚如油珠滾沸凡水晶

未離穴時如棉軟見風方堅硬琢工得宜者就山穴

成粗坯然後持歸加功省力十倍矣

清宋應星天工開物

倭水晶有青紅白三色信州水晶色濁北水晶緇色

閩中多產銀晶有黃紫者水晶筍其直起者也蔡條

云政和間伊陽山崩出水晶余賡之老師言水晶所

在夜有火光日從而掘之水晶埋土中久則化

中紅

者曰火晶可取火白者曰水晶可取水亦可取火宋

劉跂暇日記杜叔言故案牘暗者取水晶承日照

庶物類考

之即見 暄曰以砒礞米皮茄兜灰埋晶燒面刻
之甚軟刻玉同 中德曰余廣之太老師諱颺崇禎
丁丑進士光父以巳卯出其門。清
皖桐方氏浮山此歲軒物理小識

元史獻宗七年回鶻獻水精盆珍珠織等物可直銀
三萬餘錠帝曰方今百姓疲弊所急者錢耳朕獨有
此何為却之賽典赤以為言帝稍償其直且禁其勿
復有所獻

宋蔡條鐵圍山叢談曰政和間伊陽太和山崩奏至
上與魯公皆有慙色及復上奏山崩者出水精也以
木匣貯之進匣可五十斤而多至數十百匣來上

太平寰宇記曰幽州密雲郡都管有水精是寶出昌
平縣

續文獻通考遼時臣寮繫帶以金玉水精靛石綴飾
為之

又曰明錫蘭山蘇門答刺等國貢水精

明曹昭格古要論曰多年老冰為水精然日本國有
青水精紅水精則水精非冰也明矣

唐段成式酉陽雜俎馬侍中嘗寶一水精梳夏蠅不
近盛水經月不腐不耗或目痛含之立愈

燕物類考 玉屬 水精 十

續文獻通考金太宗天會中獲宋水精寶一

元史不忽木傳王師征交趾失利復謀大舉不忽木

請遣使諭以禍福交趾感懼謝罪貢物帝嘉曰卿一

言之力也即以其半賜之不忽木辭曰此陛下神武

不殺所致臣何功焉惟受沈水假山象牙鎮紙水精

筆格而已淵鑑類函

鐵和江恭愍王八年七月江浙平章火尼赤漂風來

泊于江賜米布以行省員外申仁適女妻之火尼赤

獻水精鉞東國輿地勝覽

水玉任臣案今水晶也玄覽云北產偏黑南產偏白

信州產濁而不清倭產者為上清吳任臣山海經廣注

梁山又其上為水晶坪水晶產焉元遣內監採取于

此永嘉縣志

石英

廣雅釋名卷之三

石英

順天府西山與天壽山相接大雪初晴千峰萬壑積
素凝華若圖画其石花巧人常以此假英石但色枯
不甚黑耳明林有麟
素園石譜

今新安有之長五六寸者佳黃色如金在端者名黃
石英赤端白後者名赤石英青端赤後者名青石英
黑澤有光者名石英紫石英會稽嶺南俱出之明徐
炬明

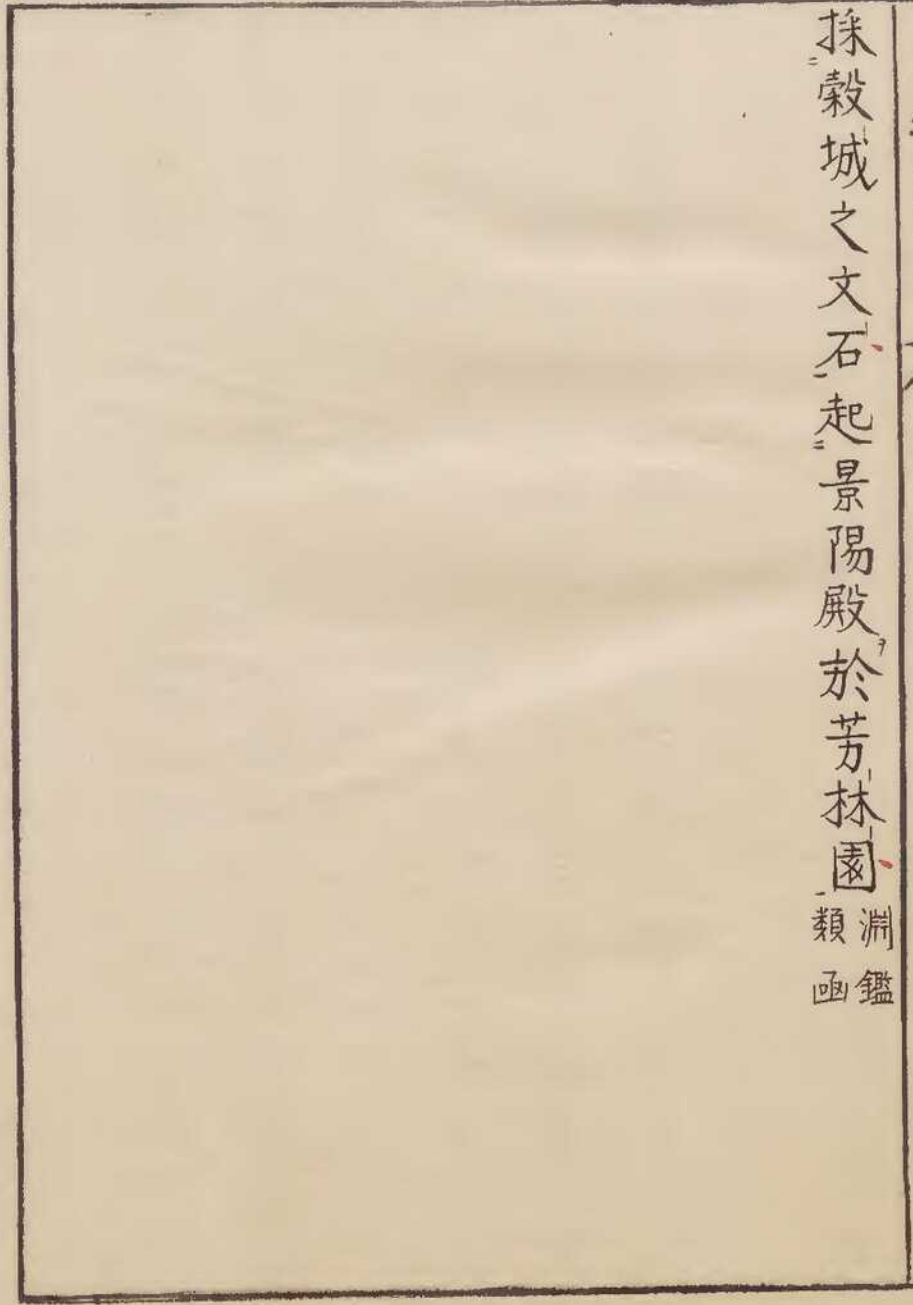
事物
原始

魏志曰明帝時增崇宮殿雕飾觀閣鑿太行之石英

蘇物類彙編卷之三

玉屬 石英

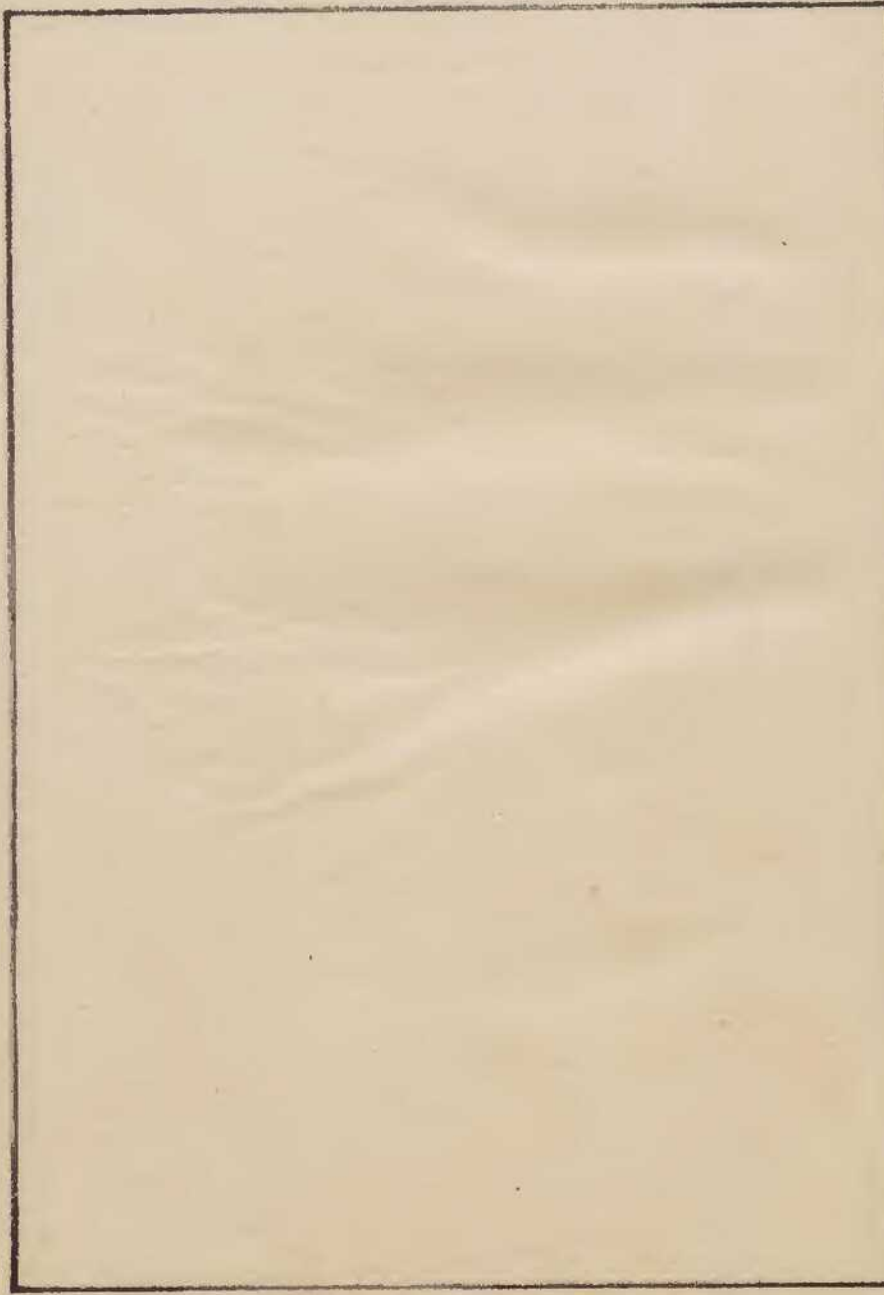
採穀城之文石起景陽殿於芳林園
類淵鑑



白石英

倍名噓イ划カ曼カ虎ク壺コ佐サ渡
又名思噓ス十シ涯マ蕪ウ噓イ
十シ下カ野ノ

本草綱目卷之三十一



白石英

生華陰山谷及太山大如指長二三寸六面如削白
澈有光其黃端白稜名黃石英赤端名赤石英青端
名青石英黑端名黑石英二月採亦無時○惡馬目
毒公○陶隱居云今醫家用新安所出極細長白
者壽陽八公山多大者不正用之仙經大小並有用
惟須精白無瑕雜者如此說則大者為佳其四色英
今不復用唐本注云白石英所在皆有今澤州虢州
洛州山中俱出虢州者大徑三四寸長五六寸今通

蘇物類彙編卷之三十一

玉屬 白石英

二

以澤州者為勝也。臣禹錫等謹按吳氏云白石英神農甘岐伯黃帝雷公扁鵲無毒生太山形如紫石英白澤長者二三寸採無時又云青石英如白石英青端赤稜者是赤石英赤端白稜者是赤澤有光味苦補心氣黃石英黃色如金在端者是黑石英黑澤有光嘉祐補注本草白石英生華陰山谷及泰山陶隱居以新安出者佳蘓恭以澤州者為勝今亦澤州出焉大抵長而白澤明澈有光六面如削者可用長五六寸者彌佳其黃

色如金在端者名黃石英赤端白後者名赤石英青端赤後者名青石英黑澤而有光者名黑石英二月採亦云無時古人服食惟白石英為重紫石英但入五石散其黃赤青黑四種本經雖有名而方家都不見用者故乳石論以鍾乳為乳以白石英為石是六英之貴者惟白石也又曰乳者陽中之陰石者陰中之陽故陽生十一月後甲子服乳陰生五月後甲子服石然而相反畏惡動則為害不淺故乳石之發方治雖多而罕有能濟者誠不可輕餌也圖經本草

白石英狀如紫石英但差大而六稜白色如水精紫
白二石英當攻疾可暫煮汁用未聞久服之益張仲
景之意只今以咀不為細末者豈無意焉其久服更

宜詳審宋寇宗奭
本草衍義

徐鍇云英亦作瑛玉光也今五種石英皆石之似玉
而有光瑩者澤州有英雞食石英性最補見禽部李明

東璧本
草綱目

峨眉古今之勝境也山中光怪若虹蜺然每見于雲
日映射之際俗所謂佛光者是已予自陝入川巡撫

陝西黃都憲臣伯鄰為予言曩為川轄時親登其上
觀佛光光未發時有鳥先飛過若言施主發心菩薩
來到光既散復來作聲施主布施菩薩光了又拾藏
山中白石大小皆六稜照耀有光采疑光怪即此石
所為也理當或然但鳥聲何為者耶近余編修承勛
懋昭為余言嘗從揚修撰慎用修兩宿其上登絕頂
亦見光具五色俯視在雲壑中其言白石與黃都憲
同惟云鳥聲只三字若言佛現了其鳥類雀而稍大
只有三枚別無種類三鳥飛入佛殿中嘗就僧食但

不見有長育耳。佛殿自西望見三峰，挿天皆積雪如銀。每日下峰頭，則殿中燃燈云。此西域崑崙山，豈所謂日月相掩映為晝夜者耶？夏日從北峰西下，冬日從南峰惟春秋之間，從中峰下不夾云。西域去此尚遠，恐目力難及。今省城西望，亦有雪山聳出，晴霽時可見。疊茂才三百里，爾宋田錫賦詩云：高高百里作一盤，八十四盤青雲端。豈以至高求至高耶？東坡亦云：峨眉山西雪千里，今峨眉當省城南東三百餘里，而城樓登望不及。要之言八十里六十里者，近是。陸深

蜀都雜抄○陳眉公續秘笈

白石英出澤州。魏州洛州亦有青赤黃各色石英，皆光瑩如水，精砥砭類也。明陳仁錫潛確居類書

蘇氏曰：白石英出澤州，魏州多者。今取澤州者為勝。別錄曰：向出華陰山谷，大如指，長三四寸，六稜如削，白澈者光長五六寸者更佳，黃端白稜者名黃石英，赤端白稜者名赤石英，青端赤稜者名青石英，黑澤有光者名黑石英，若細而長及大而不正，與多瑕疵者俱不可用。李氏曰：澤州有英，雞嗜石英而性

本草綱目卷之六

補明倪朱謨
本草彙言

白石英甘溫無毒出泰山以六稜瑩白如水晶者為
真林北海先生本草綱目必讀但收紫而不及白世
鮮真者可知清張璐本
經逢原

白石英穀曰出華陰山谷及太山今澤州魏州維州
亦有近取澤州者為勝大如指長二三寸六稜如削
白澈有光長五六寸者彌佳清劉若金
本草述

者為佳江南
縣志

白石英之似玉而有光澤者六稜如削大者徑二
三寸小者如指長短不一輿地志云少室崖頭下石
室中有水多白石英本草經云久服輕身延年陶弘
景云能補五臟嵩
書

本草綱目卷之六

玉屬

白石英

六

博物類纂卷之三

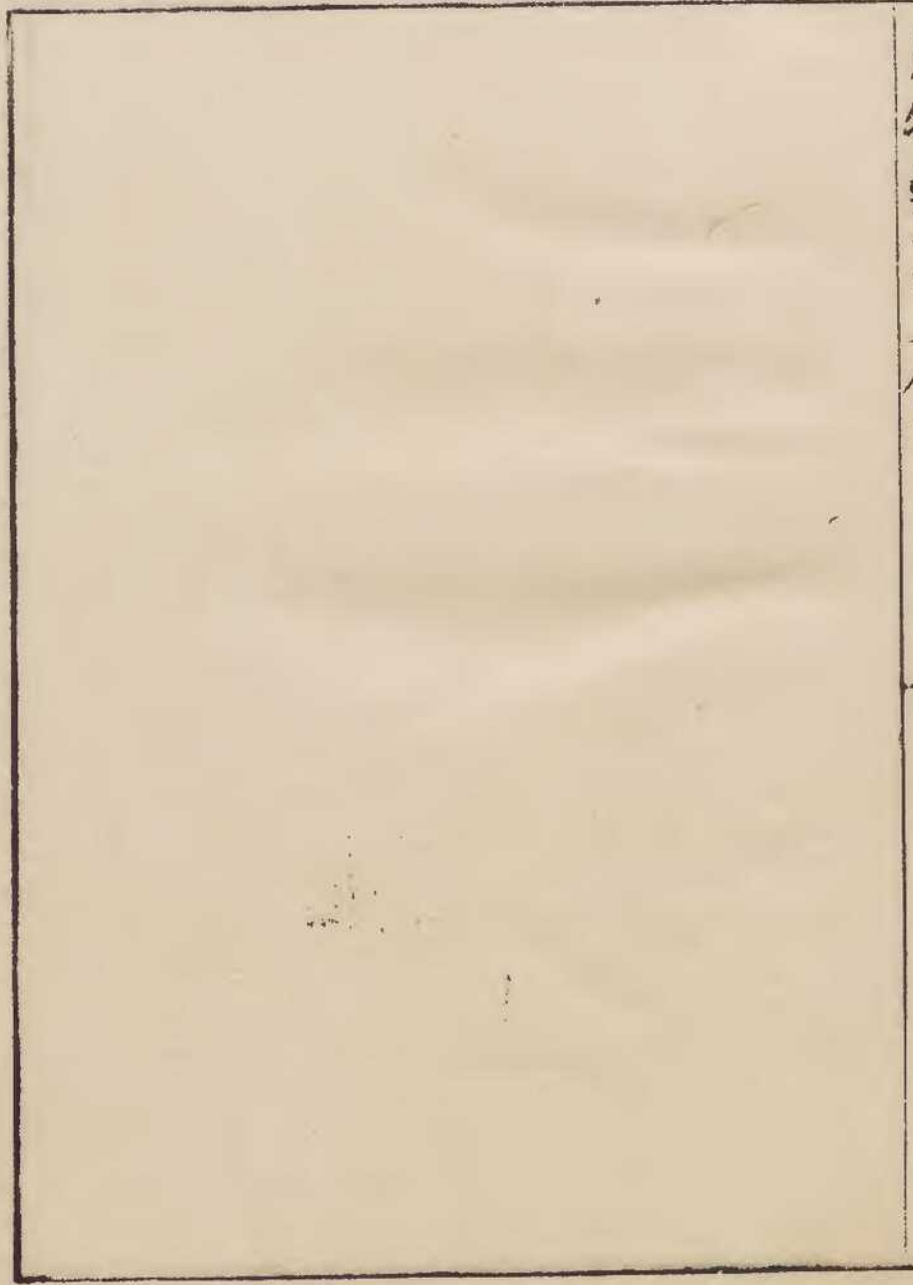
紫石英

俗名ム母ラ拉サ煞キ結ス思イ噎シ十マ涯ヲ蕪ウ州ウ依ウ渡

博物類纂卷之三

玉屬 紫石英

博物志卷之三



紫石英

電山沂水縣西北三十里寰宇記山出紫石英好者

映徹如電故名元于思容齋乘

山海經曰單孤之山蓬水出焉中多紫石英

魏氏春秋曰黃初元年明帝愈崇宮殿雕飾觀取白

石英及紫石英五色文石於太行穀成之山

宋書曰謝瞻字宣遠六歲能屬文為紫石讚為當時

材士嘆異

隋書曰梁彥光少岐嶷有至性七歲時父遇篤疾醫

云餌五石可愈時求紫石英五色文石於太行不得
彥光憂痺不知所為於園中見一物彥光所不識怪
而持歸即紫石英也親屬咸異之
抱朴子內篇曰或問不寒之道答曰以立冬至日或
服六丙六壬符或服太陽酒或服紫石英東莞縣西
北二十五里有爆山出紫石英舊以貢獻
永嘉記曰固陶村有少山出紫石英人嘗於山下得
一紫石英王府君聞之遣人緣山掘得數升芒光甚
好色小孫府君亦掘得數升也

從征記曰有天峴至太山皆有紫石英太山所出時
復瓌殊

吳興記曰烏程縣北壟山有紫石英甚光明但小黑
博物志曰平氏陽山縣紫石英特好其他者色淺紫
石英舊出胡陽縣

嶺表錄異曰隴州山中多紫石英其色淡紫其質瑩
徹隨其大小皆五稜兩頭如箭鏃煮水飲之暖而無
毒比北中白石英其力倍矣

太平御覽

陶隱居云今第一用太山石色重澈下有根次出電

零山亦好。又有南城石，無根。又有青綿石，色亦重，黑不明澈。又有林邑石，腹裏必有一物如眼。吳興石四面纔有紫色，無光澤。會稽諸暨石，形如石榴子，先時並雜用。今九散家採擇，惟太山最勝。餘處者可作丸酒。餌仙經不正用，而為俗方所重也。嶺南錄異云：隴州山中多紫石英，其色淡紫，其實瑩澈。隨其大小，皆五稜，兩頭如箭鏃。煮水飲之，暖而無毒。比北中白石英，其力倍矣。嘉祐補註本草

紫石英生泰山山谷，今嶺南及會稽山中亦有之。謹

按吳普本草云：紫石英生泰山及會稽，欲令如削，紫色達頭如擗蒲者。陶隱居云：泰山石色重澈，下有根最佳。會稽石形色如石榴子，最下先時並雜用。今惟用泰山石，餘處者可作丸酒。餌本草圖經

紫石英明澈如水，精其色紫而不勻。

宋寇宗奭本草衍義

按太平御覽云：自大岷至太山，皆有紫石英。太山所出甚瓌瑋，平氏陽山縣所出色深特好。烏程縣北龍山所出甚光明，但小黑。東莞縣爆山所出舊以貢獻。江夏礬山亦出之。永嘉固陶村小山所出芒角甚好。

但小薄爾明李東璧本草綱目

紫石英真紫色出太山隴州明陳仁錫潛確居類書

北史梁彥光七年時父遇篤疾醫云餌五石可愈時

求紫石英不得彥光憂悴不知所為忽於園中見一

物彥光所不識怪而持歸即紫石英也親屬咸異之

以為至孝所感明陳禹謨駢志

別錄曰紫石英生泰山山谷吳氏曰今會稽山諸暨

山陽山縣烏程山俱有之李氏曰今江夏礬山永嘉

固陶村小山亦有其色淡紫其質瑩澈如水晶不拘

大小皆具五稜如削兩頭如箭鏃修治凡入丸散用

火煨醋淬七次研末水飛過用明倪朱謨本草彙言

紫石英出泰山味甘辛溫無毒圖經云紫色如桴蒲

色重澈下有根最佳山東通志

烏帶山亦名采仙山大部鄉東去縣五十里產紫石

英狀如棗核而八稜紫色光瑩如琢藏石中石外圓

中涵水石英在水中一頭微著石采取必于露未乾

時舊經云晉謝敷寓山下夜夢神人語曰當以珍寶

相贈至明視林下有異石而瑩乃紫石英也山當楓

橋鎮之南相傳每采石英則鎮有火災嘉靖中知縣黎公秀命父老凡來取者皆引至他所使無得呈稱合浦之珠以吏貪而徙暨產石英而自本職到任數採無得此不職之效也來採者以息後久不採遂迷其處云

諸暨縣志

紫石英覈曰出太山山谷嶺表錄云瀧州山中多紫石英其色淡紫其質瑩徹隨其小大皆具五稜兩頭如箭鏃比之白石英其力倍矣太平御覽云自大峴及太山皆出紫石英太山者甚瓌瑋平氏山陽縣者

色深特好烏程縣北壟山者甚光明但小而黑東莞縣爆山者舊以貢獻江夏礬山亦有永嘉固陶村小山者芒角甚佳但小薄耳必以五稜如削紫色達頭如擣蒲者乃良

清劉若金本草述

庶物類纂卷三

Vertical text on the right edge of the page, likely a page number or title.

