

# 庶物類纂

玉屬  
自二十三至二十五  
終

容

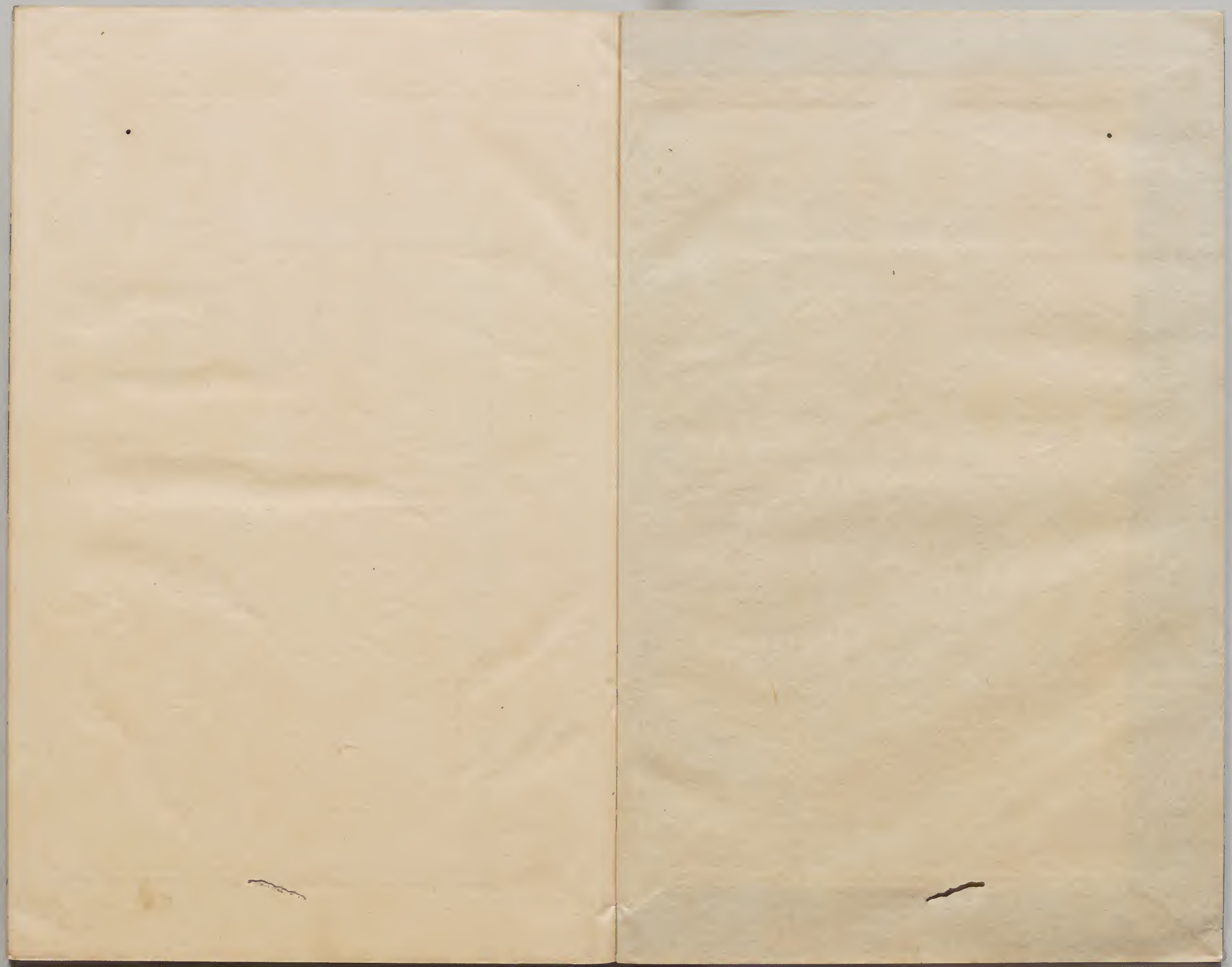
太政官文庫			
特別	和	書	門
三三六二	號	類	
茅五十四番	函		
四六五	册	架	

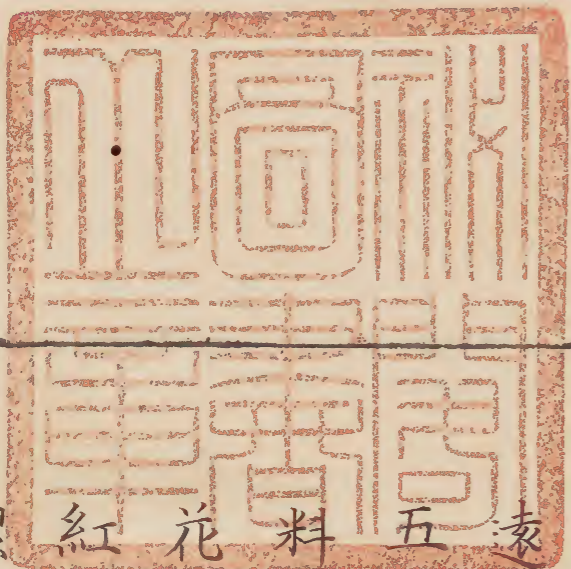
内閣文庫	
番號	和 32362
册數	465(196)
函號	附 54 1

八十一

共十一







廢物類纂玉屬卷之二十三目次

砒子  
酸隸

遠鏡

五絲石

料絲

花羊角

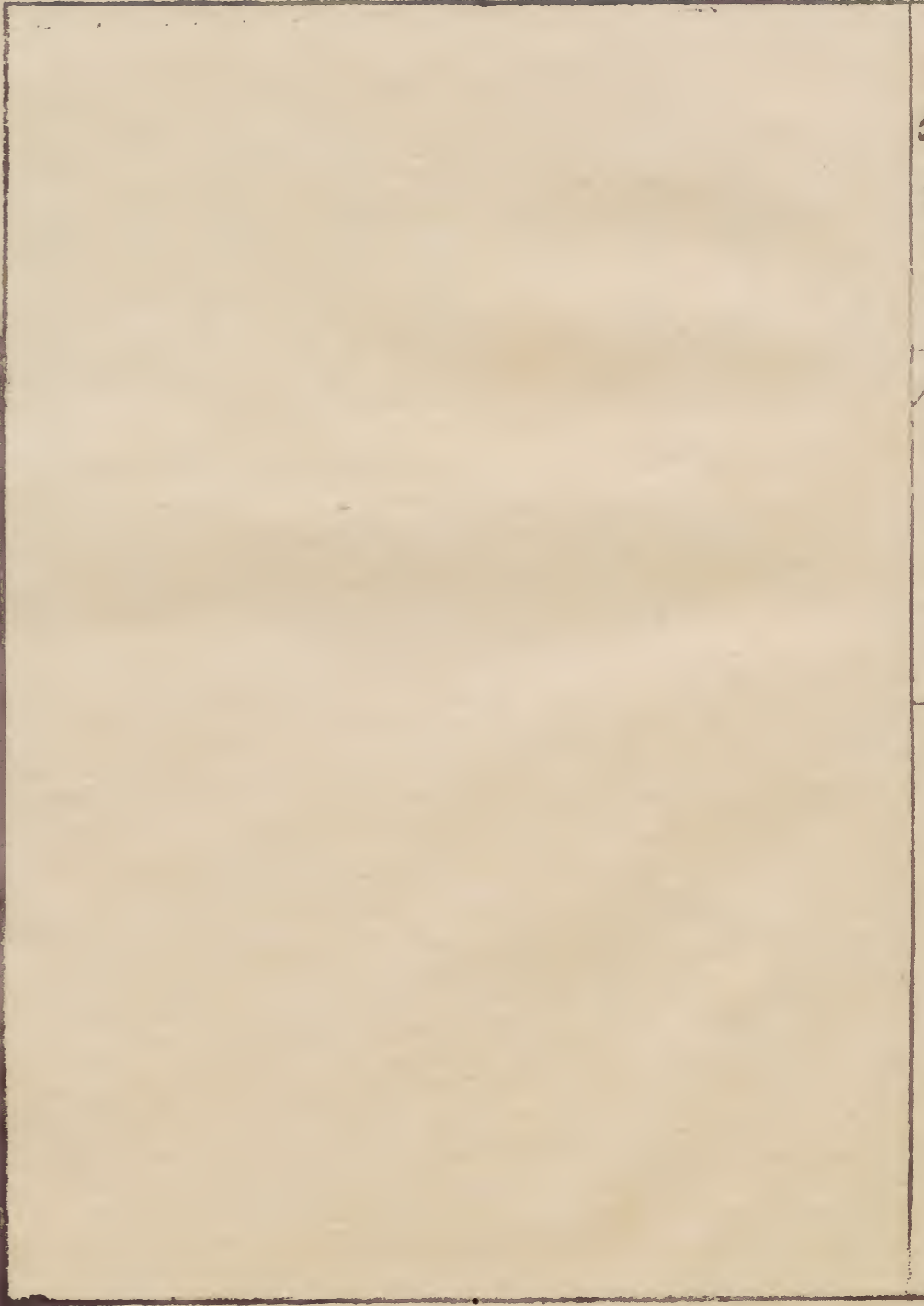
紅猪牙

螺子黛

庶勿頁集

卷二十三

玉屬目次



硝子

一名海水精本草綱目 一名假水晶古今事物考

倍名虛噎肥前州

硝子

假水晶用藥燒成者色暗青有氣眼亦有白色黃青色但不潔白明瑩謂之硝子

明王三聘古今事物考○格致叢書

水精藥燒成者有氣眼謂之硝子一名海水精抱朴子言交廣人作假水精益是此

明李東璧本草綱目

機謹按硝子之製本出于西域中國始于元魏月氏尚取至京采礦製之至明朝尚無詳識其方者故張寧方洲雜錄載孫景章將良馬易駿事其蓋琉璃玻璃水精本自然之玉石而中世太秦月

氏等携來者多銷治石汁者也因其質色製度或曰琉璃或曰玻璃或曰水精又呼發隸遠鏡者皆所謂假水精而卽硝子也今紅毛商舶多携來于本邦如大鏡壺罌碗鐘之類五色精瑩極其巧妙近肥前州長崎之工匠雖畧得其方而製之虛脆易碎而其潔白明瑩堅緻厚大之工巧甚劣於舶上者近京攝武江皆製而轉不及長崎造者矣凡銷治硝子方采溪澗之白石燒碎末細絹篩過十斤鉛十斤焰硝六斤隨各色加藥入鐵鍋內上炭

火攪和勻取出再盛土壺內斜架猛火爐中煮爛融化如漿取出入水盆中冷定搗末再煮如前法凡至三二日夜石汁純紅如稀錫狀而藥成卽貼石汁於鐵管頭輕手上下得所自管口呼吸消息製器如彼大罌鏡板等本邦工人未能作爲也

變隸

一名眼鏡  
便典籍

倍名覓ノ曼カ業子

靛

靛，倍名眼鏡，薄形如大錢，薄而透明，質如琉璃色，如雲母，凡目力昏倦，不辨細書者，以此掩目，精神不散，筆書倍明。出滿喇伽國。明范貞一典籍便覽

向在京時嘗於指揮胡礮寓所見其父宗伯公所得宣廟賜物如錢大者二形，色絕似雲母石，類世之硝子而質甚薄，以金相輪廓而行之，為柄紐，制其末合則為一歧，則為二如市肆中等子，匣老人目昏不辨細字，張此物于雙目，字明大加倍，近者又於孫景章



參政所再見一具試之復然景章之以良馬易得于西域賈胡滿刺似聞其名為優逮世所罕見

雜錄○  
續說郭

海鹽張寧方洲

提學副使潮陽林公有二物如大錢形質薄而透明如硝子石如琉璃色如雲母每看文章目力昏倦不辨細書以此掩目精神不散筆畫倍明中用綾絹聯之縛于腦後人皆不識舉以問余余曰此發隸也出于西域滿刺國或聞公得自南海賈胡必是無疑矣後見張公方洲雜錄與此正同云見宣廟賜胡宗

伯物即此以金相輪廓而衍之為柄紐制其末合則為一歧則為二如市肆中等子匣又孫參政景章亦有一具云以良馬易得于西域似聞其名為優逮則其二字之訛也蓋發隸乃輕雲貌如輕雲之籠日月不掩其明也若作暖隸亦可

明慎懋官萃夷花  
木鳥獸珍玩考

滿刺加○明豫章  
羅日饜成賓錄

遠鏡

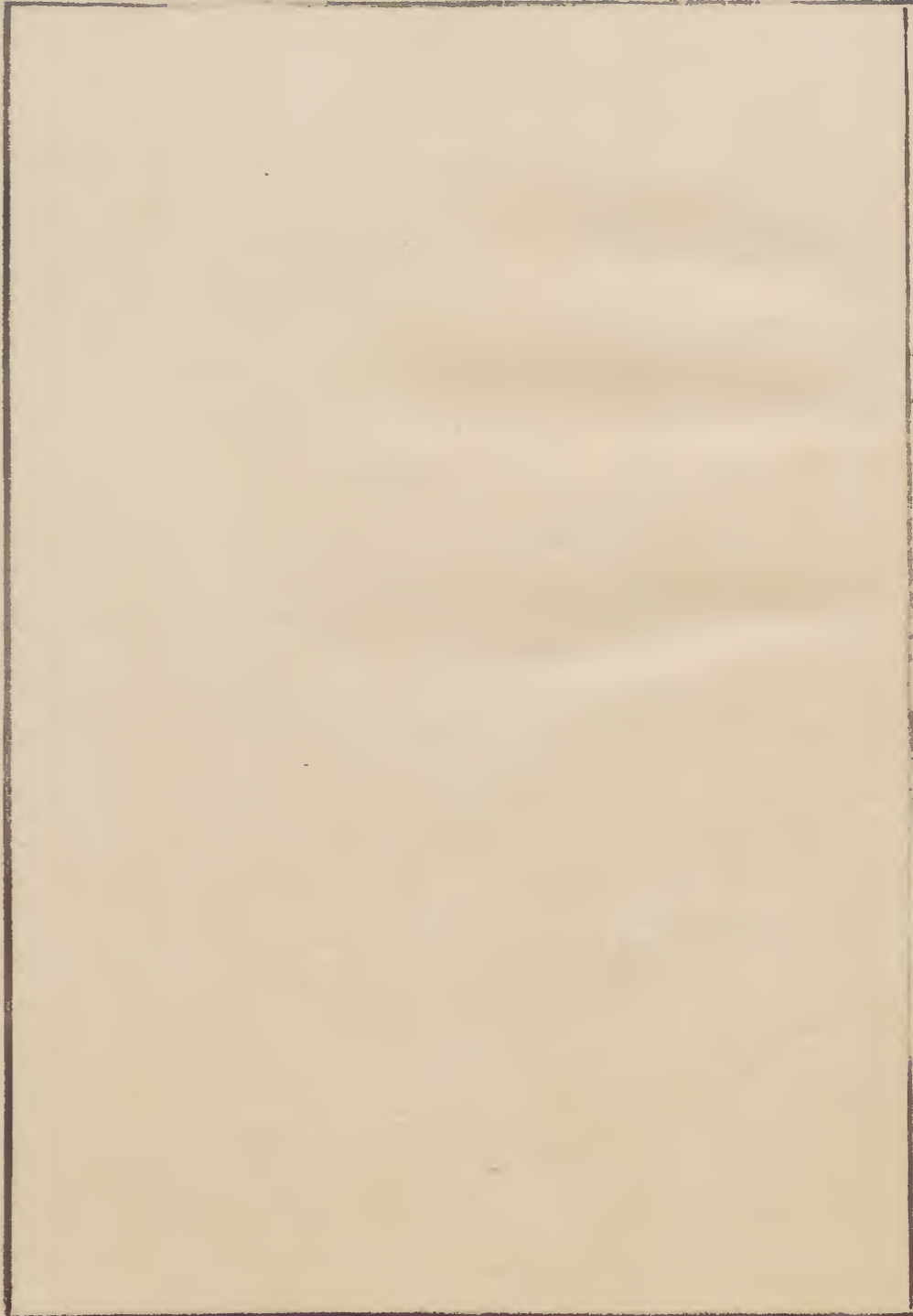
一名千里鏡正字通

倍名ト脱ヲ澳ノ覓ガ曼子業

遠鏡

遠鏡狀如尺許竹筒抽而出出五尺許節玻璃眼光  
 過此則視小大視遠近明劉侗帝京景物略  
 今西洋國千里鏡磨玻璃所成者以長筒窺之見數  
 十里複製小者于扇角近視者能使之遠清廖文英正字通





五絲石

五絲石亦用藥製成者琢作鎮紙體具三稜着眼下  
向有物處照之目鏡所遇瓦礫草石盡成五色

漳州府志

料絲

蘇物類纂卷之三

料絲

料絲燈屏風出雲南金蓮衛用瑪瑙紫石英諸藥搗  
為屑煮爛為粉用北方天花菜點凝成膏乃縱橫織  
如絹勻薄上施繪畫也

明慎懋官華夷花木鳥獸珍玩考

蘇物類纂卷之三

玉屬

料絲

二

庶物類纂

卷之三

花羊角

庶物類纂

卷之三

玉屬

花羊角

一



庶物類纂

花羊角

花羊角多出北地黑身白花者高白身黑花者低作  
刀靛染油不滑凡刀靛瀉本為最佳花羊角次之  
他物皆不及也  
明慎懋官華夷花  
木鳥獸珍玩考

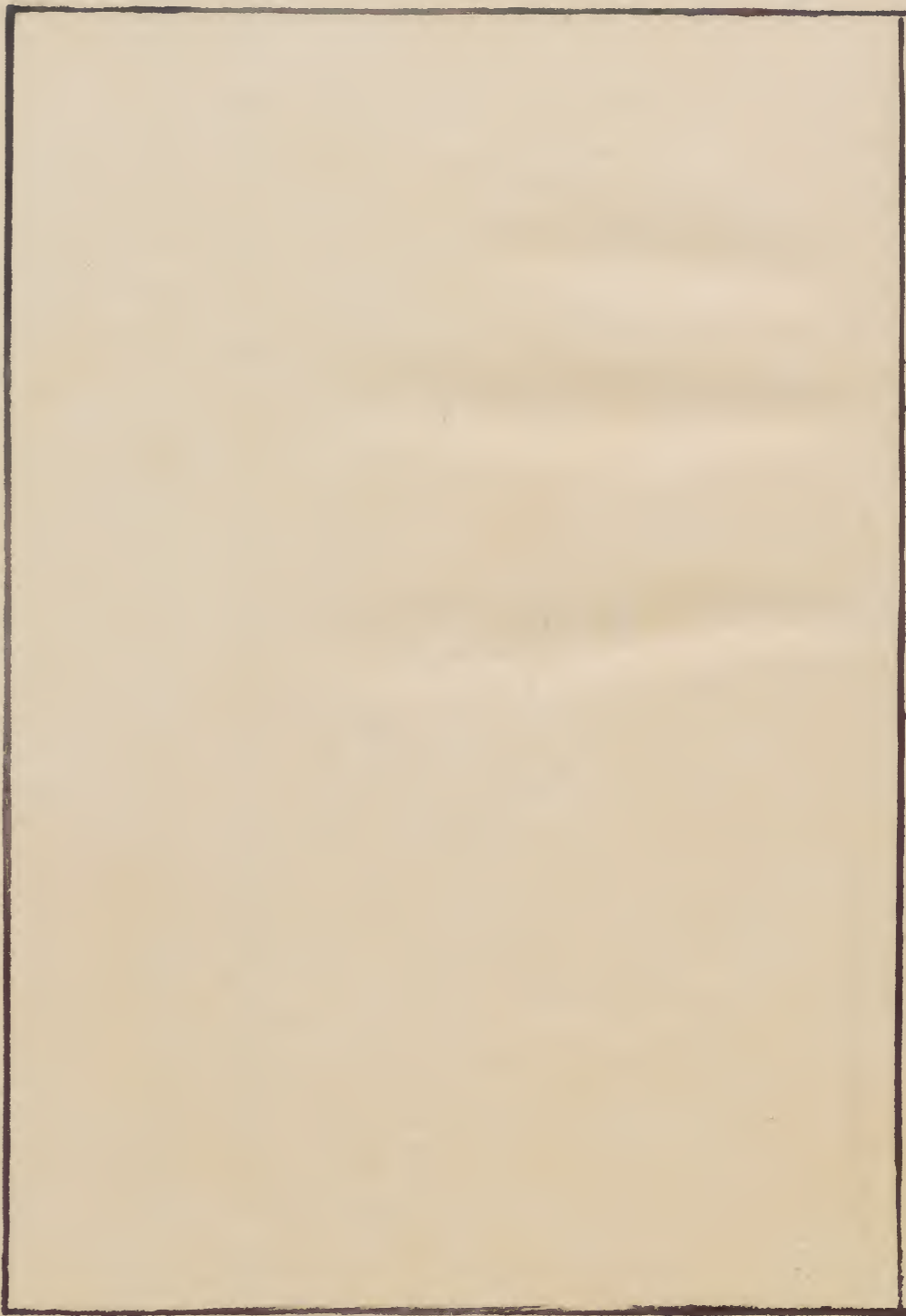
庶物類纂

玉屬

花羊角

二

庶  
物  
類  
纂  
卷  
三



紅  
猪  
牙

庶  
物  
類  
纂  
卷  
三

玉  
屬

紅  
猪  
牙

一

庶  
物  
類  
纂  
卷  
三

紅猪牙

紅猪牙出西蕃如蚌棗色紋理麁細與象牙相似假者以白象牙用藥煮成者明慎懋官萃夷花木鳥獸珍玩考

庶物類纂 卷三 玉屬 紅猪牙 二

庶  
物  
類  
集  
卷  
三

螺  
子  
黛

庶  
物  
類  
集  
卷  
三

玉  
屬

螺  
子  
黛

一

庶  
物  
類  
集  
卷  
三

螺子黛

螺子黛出波斯國每顆值十金

明慎懋官華夷花木鳥獸珍玩考

庶物類集卷三

玉屬螺子黛二

庶物類纂  
卷之二十四

庶物類纂玉屬卷之二十四目次

金勝

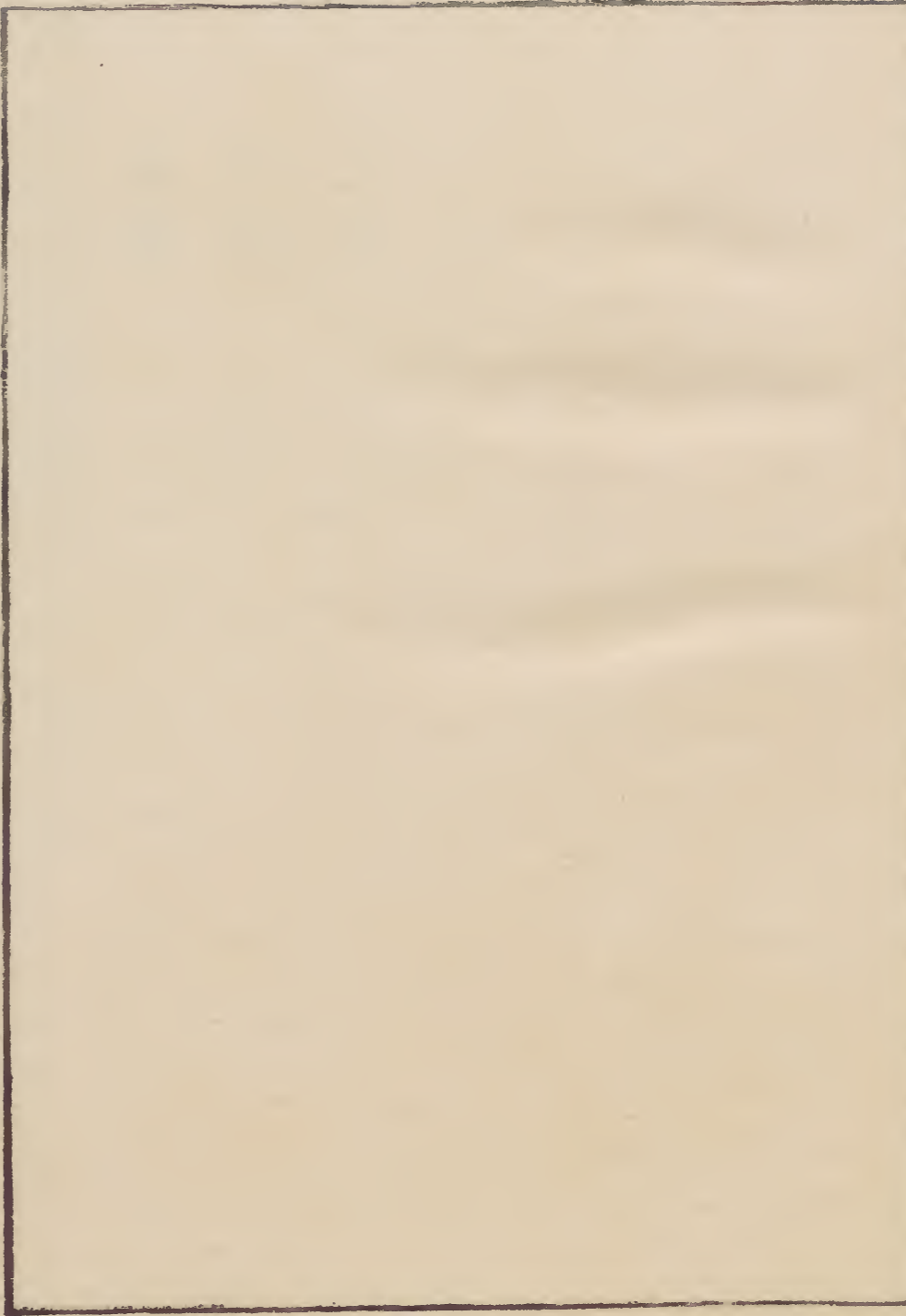
珠樹

玉器

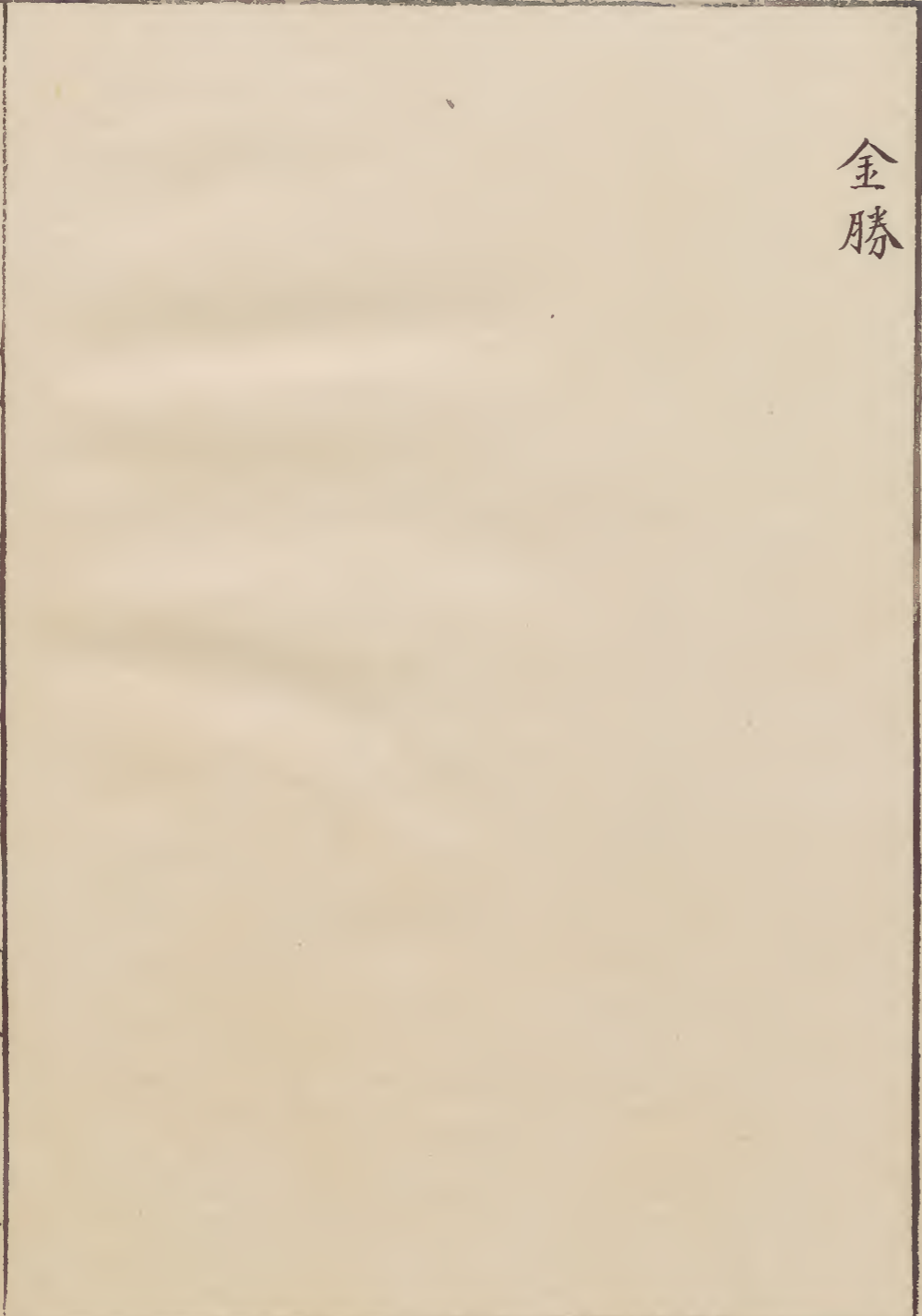
庶物類纂  
卷之二十四

玉屬目次

庶物類纂卷三十四



金勝



庶物類纂卷三十四

玉屬 金勝

原物類集卷三十四

金勝

晋永和九年春穀民得金勝一長五寸狀如織勝海玉  
金勝國平盜賊四夷賓服則出宋書○明閔文  
振異物彙苑

燕物類集卷三十四

玉屬 金勝



庶  
物  
類  
纂  
卷  
三  
四

珠  
樹

庶  
物  
類  
纂  
卷  
三  
四

玉  
屬  
珠  
樹

一

博物類纂卷之三

珠樹

山海經曰開明北有珠樹文王樹唐歐陽詢藝文類聚

淮南子曰曾城九重有珠樹在其西太平御覽

山海經曰三珠樹生赤水山其為樹如栢華皆為珠

一曰其狀若芻同上

論衡曰天地之間物氣相類實非者多海外西南有

珠樹焉察之是珠非魚中之珠也夫十日之日猶珠

樹也珠樹非負珠十日以一日實日也同上

機謹按負珠當作真珠

博物類纂卷之三

玉屬 珠樹

玕琪樹郭曰玕琪赤玉屬也吳天璽元年臨海郡吏  
伍曜在海水際得石樹高二尺餘莖葉紫色詰曲傾  
靡有光彩卽玉樹之類也于其兩音○任臣案爾雅  
東方之美者有醫無閭之珣玕琪焉說文玕琪石之  
似玉者穆天子傳云重鎰氏之所守曰玕琪徽尾駢  
雅曰長瓊玕琪美玉也神異經曰瀛洲之山有琪樹  
瑤草武伯奮詩琪樹年年玉葉新黃姬水職貢圖箴  
茗華玕琪王氏大和山賦先瓊玕琪盧拙賦瑤碧之  
草玕琪之樹圖贊曰文玉玕琪方以類叢翠葉猗葦

丹柯玲瓏玉光爭煥彩艷火龍揚慎補注云玕琪卽  
珊瑚樹未審是非也又孫綽賦琪樹璀璨而垂珠明  
皇歌云庭前琪樹已堪攀此蓋泛指雜樹也又六朝  
事跡言寶林寺前有琪樹疑亦同名而異物者

山海經  
廣注

清吳  
任臣

文王樹郭曰五采玉樹○任臣案王嘉拾遺記曰崑  
崙山第六層有五采玉樹蔭翳五百里夜至水上其  
光如燭括地象曰崑崙墟北有玉樹淮南子云有玉  
樹在赤水之上抱朴子云崑崙有珠玉樹沙棠琅玕

廣雅釋木卷之三  
碧瑰之樹玉李玉瓜玉桃每風起珠玉之樹枝條花  
葉互相扣擊自成五音又揚雄甘泉賦翠玉樹之青  
葱師古注云玉樹集衆寶為之漢武故事云上起甲  
帳乙帳前庭種玉樹三輔黃圖云甘泉宮北有槐樹  
今謂玉樹紀少瑜詩玉樹起千層曹植詩綠蘿緣玉  
樹庾闡詩玉樹標雲翠蔚梁劉七舉亦曰玉樹青葱  
所說不同未知所指也又黃氣陽精經曰諸天人悉  
採珠玉之華以拂日月之光雲笈七籤云真人星圍  
七百七十里玄冥星圍八百里中有玉樹赤實金翅

之所搏復云流汨之池廣千里中有玉樹其說似近

誕也清吳任臣山海經廣註

任臣按淮南子增城九重珠樹在其西列子蓬萊之  
山珠玕之樹叢生李時珍以為珠樹即琅玕樹也蓋  
古人謂石之美者多謂之珠廣雅稱琉璃珊瑚皆為  
珠是已然下文復有琅玕樹不應前後異稱且更疊  
見所未敢信也又案熊大古冀越集云嘗見蠻人得  
珠子樹數擔田藝衡日札亦以嶺南有珠于樹又海  
外經有三珠樹則珠樹當自是一種豈即王子年所

謂珍林者歟。吳淑珠賦云：曾城列樹，開明廣植。梁簡文南郊頌序：珠樹素禽，越火枝之地。王勃九成宮頌：沼分瑤水，花跨珠林。顧起元壯遊歌：金芝何翩翩，珠樹何扶踈。張仲素瑤池賦：翩翩三鳥拂珠樹，以相隨。楊維禎小游仙詩：錦駝鳥鳴珠樹林。黃道周詩：珊瑚生海中，珠樹出危嶺。許景樊望仙謠：三花珠樹春雲香。本此又王充論衡云：珠樹似珠，非真珠也。清吳任臣

山海經廣註

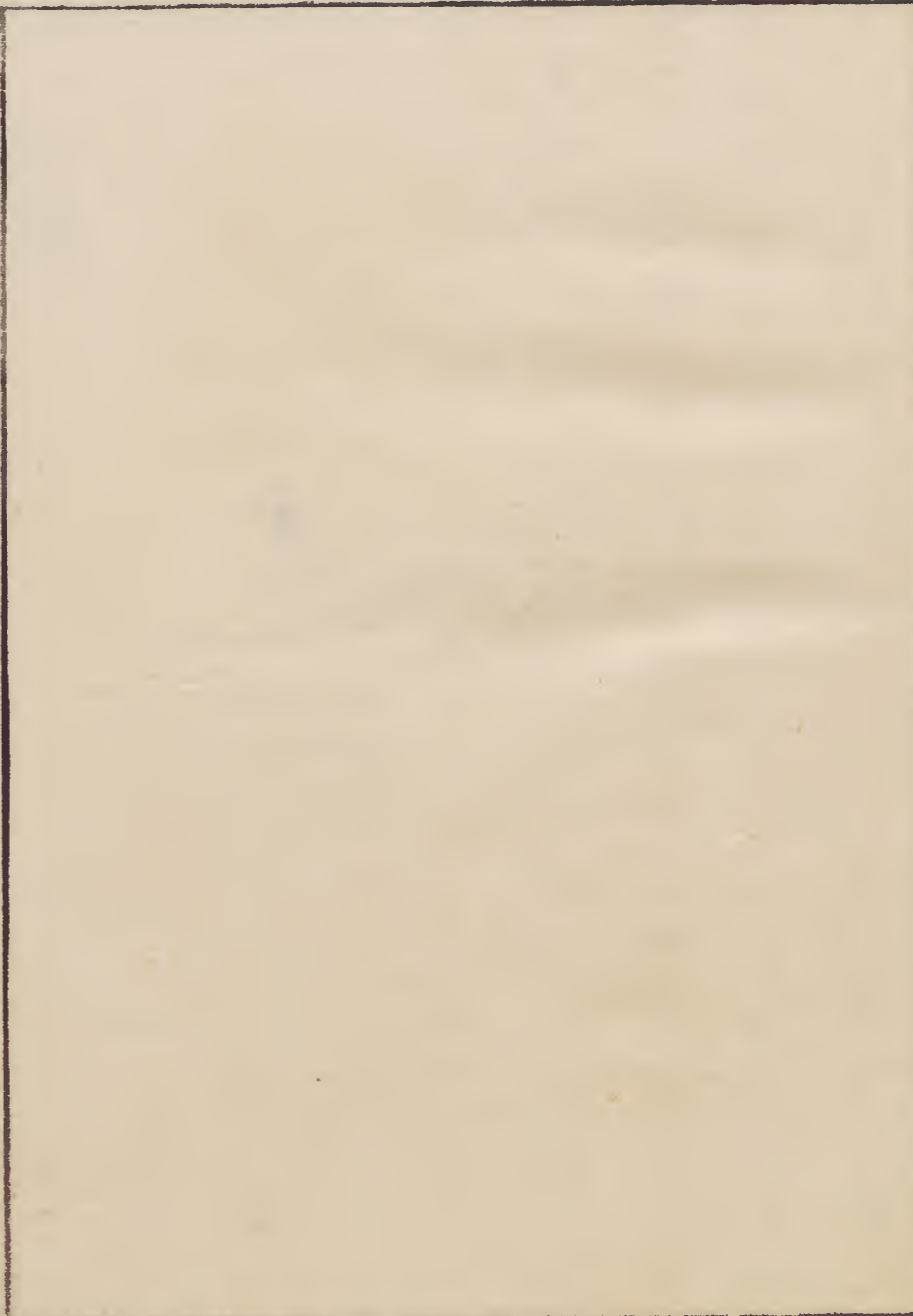
三株樹如栢葉，皆為珠。○任臣案三株通作三珠。淮

南子云：三珠樹在其東北方。博物志云：三珠樹生赤水之上。吳淑事類賦見三珠于赤水。植五柞於漢宮。圖贊曰：三珠所生赤水之際，翹葉栢竦，美壯若華。濯彩丹波，自相霞映。陶潛讀山海經詩：粲粲三株樹，寄生赤水陰。亭凌風，桂八榦共成林。吳筠詩：安得崑崙山，偃蹇三珠樹。褚裒詩：誰謂重三株，終焉競八桂。張九齡詩：側見雙翠鳥，巢在三珠樹。李白詩：蒼蒼三珠樹，王世貞詩：赤水三珠樹。高士廉集序：獲十城之珍，擧三珠之樹。又唐人號王勣兄弟為三珠樹，皆本此。

留青日札云嶺南珠子樹其珠生蚌中蚌生于樹上  
綴着不解而樹乃生海中石蟹戶鮫人往往泅水中  
鑿石得樹蓋亦珊瑚玕樹之類比三珠樹較奇也王  
崇慶釋義曰皆為珠謂其葉生如珠非真有所謂珠  
也清吳任臣山海經廣註

玉器

庶物類纂卷三十四



玉器

高子曰玉以甘黃為上羊脂次之以黃為中色且不  
易得以白為偏色時亦有之故耳今人賤黃而貴白  
以見少也然甘黃如蒸栗色佳焦黃為下甘青色如  
新柳近亦無之余見甘黃玉馬長四寸神氣如生甘  
青羊頭鈎螭玦素珮等物色嬌可愛余得一舊物殘  
缺者製為五岳中圈蟾鈕二物甚佳碧玉色如菠菜  
深綠為佳有細墨洒點有淡白間雜者次之墨玉如  
漆者佳西蜀有石類之紅玉色如雞冠者可貴三玉

庶物類纂卷三十四

玉屬 玉器

二

世不多見都中亦貴重之綠玉類碧色少深翠中有  
飴糝者佳此外七種皆不足取矣上古用玉珍重似  
不敢褻故製圭以封諸侯製璧以祀天帝製黃琮以  
祀地祇製璋如圭用赤以禮南方製琥如虎以禮  
西方製璜如半璧用玄以禮北方若璫玕雙璜衡牙  
珮之飾也琫琕鹿盧劍之飾也若指南人虫托軸輅  
飾諸具弁星虫牛環螳螂鈎轆轤環螭扇蟠螭環商  
頭鈎雙螭鈎玉套管瓊環帶鈎拱璧皆王侯輿服之  
飾也琬玕襍珮步搖笄珈玉璫王玲瓏華璪玉皆后

宮夫人之飾也又如以玉作六瑞寶璽岡卯明璫玉  
魚玉腕卮匱帶圍弁飾玉辟邪圖書等物何重如之  
後此失古用玉意矣自唐宋以下所製不一如管笛  
鳳釵乳絡龜魚帳墜哇哇樹石爐頂帽頂提携袋挂  
歷口方圓細花帶板燈板人物神像爐瓶鈎鈕文具  
器皿杖頭杯盃扇墜梳背王冠簪珥縑環刀髀猿馬  
牛羊犬猫花朶種種玩物碾法如刻細入絲髮無隙  
敗矩工緻極矣盡矣宋工製玉發古之巧形後之拙  
無奈宋人焉不特製巧其取用材料亦多心思不及



若余見一尺高張仙其玉絡處布為衣摺如畫又一  
六寸高玄帝像取黑處一片為髮且自額起面與身  
衣純白無一點襍漆又一子母猫長九寸白玉為母  
身負六子有黃黑為玳瑁者有純黑者有黑白雜者  
有黃者因玉玷污取為形體扳附眠抱諸熊妙用種  
種佳絕又一黑玉大玦全身地子靈芝俱黑而雙螭  
騰雲捲水皆白玉身尾初非勉強鈕捏又若瑪瑙蝸  
蟬黑首黃背雙翅渾白明亮又一彌勒以紅黃纏絲  
取為袈裟以黑處為袋面肚手足純白種種巧用余

見大小數百件皆然近世工匠何能比方然漢人琢  
妙在雙鉤碾法宛轉流動細入秋毫更無疎密不  
勻交接斷續儼若遊絲白描曾無帶跡若余見漢人  
巾圈細碾星斗頂撞圓活又見螭虎玉色土餘迨盡  
綴線二孔以銹其一此豈後人可擬要知巾圈非唐  
人始也又若圓卯有方者六稜者其鉤字之細其大  
小圖書碾法之工宋人亦自甘心其製人物螭玳鉤  
環并殉葬等物古雅不煩無意肖形而物趣自具尚  
存三代遺風若宋人則克意模擬求物像形徒勝漢

人之簡不工漢人之難所以雙鉤細碾書法卧蚕則  
迥別矣漢宋之物入眼可識至若古王存遺傳世者  
少出土者多土銹尸侵似難偽造古之玉物上有血  
侵色紅如血有黑銹如漆做法典雅摩弄圓滑謂之  
尸古如玉物上散黃土籠置浮翳堅不可破謂之土  
古余見一玉玦半裹青綠此必墓中與銅器相雜沾  
漆銅色乃耳亦奇物也余有定密二瓶周身亦有青  
綠似同此故近日吳中工巧模擬漢宋螭玦鉤環用  
蒼黃雜色邊皮葱玉或帶淡墨色玉如式琢成偽亂

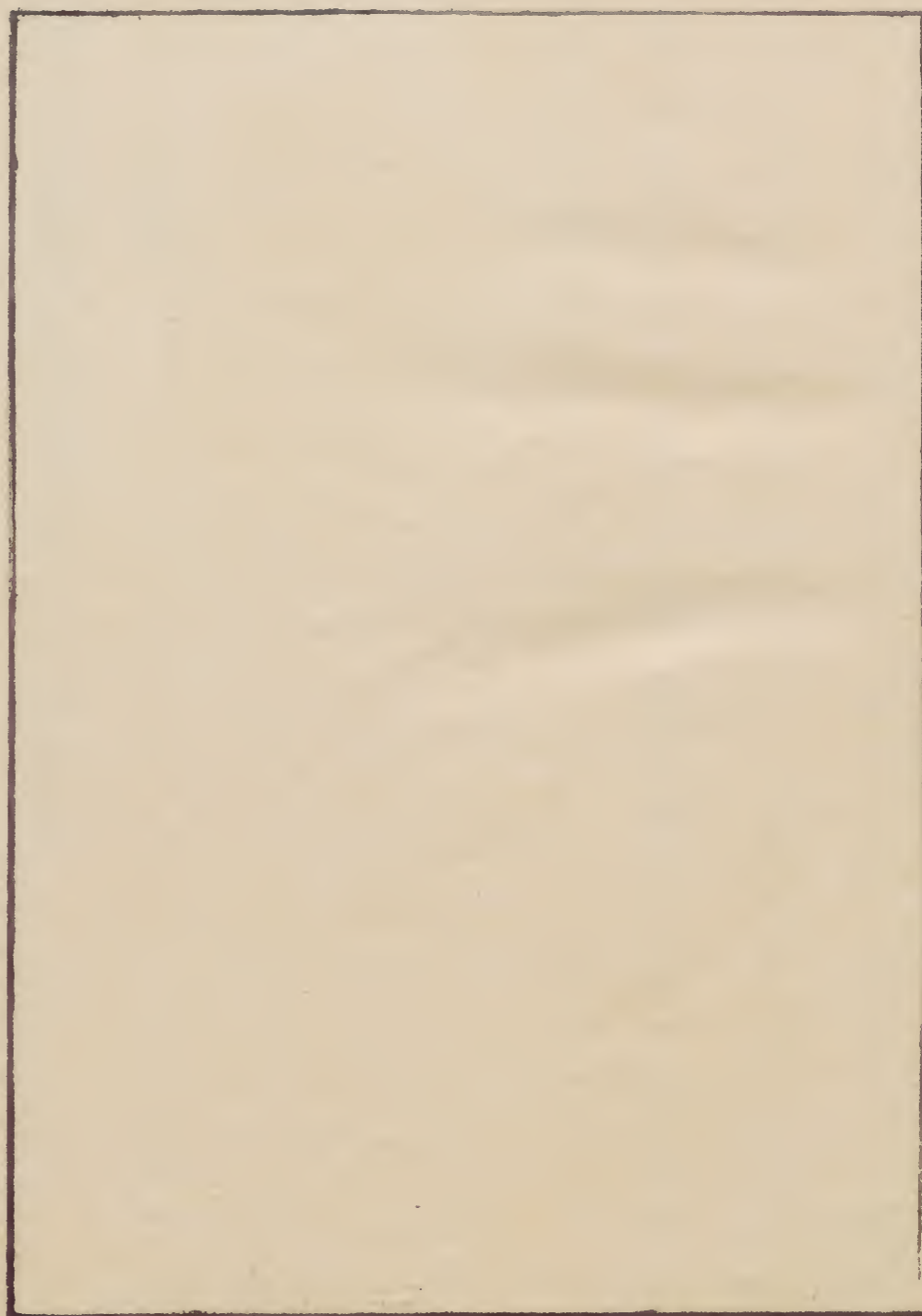
古製每得高值孰知今人所不能者雙鉤之法形似  
稍可偽真鈎碾何法擬古識者過目自別奚以偽為  
今時玉材較古似多西域近出大塊劈片玉料謂之  
山林從山石中槌擊取用原非于闐崑岡西流砂水  
中天生玉子色白質乾肉多絡裂俗名江魚絡也恐  
此類不若水材為寶有種水石美者白能勝玉內有  
針糝點子可以亂真又如寶定石茅山石階州石巴  
璞嘉璞宣化璞忠州石萊州石阿不公石梳粧樓肖  
子石俱能混玉但少溫潤水色當細別之又如古之

異玉器具如寒玉魚溫玉棋子紫玉笛紫玉几雛  
五色玉環玉膏滅癩玉火玉玉甕紫玉函此皆天地  
間秘寶今人何處多在內帑否歸仙府令後世徒知  
有此名耳奇哉明高濂遵生八牋

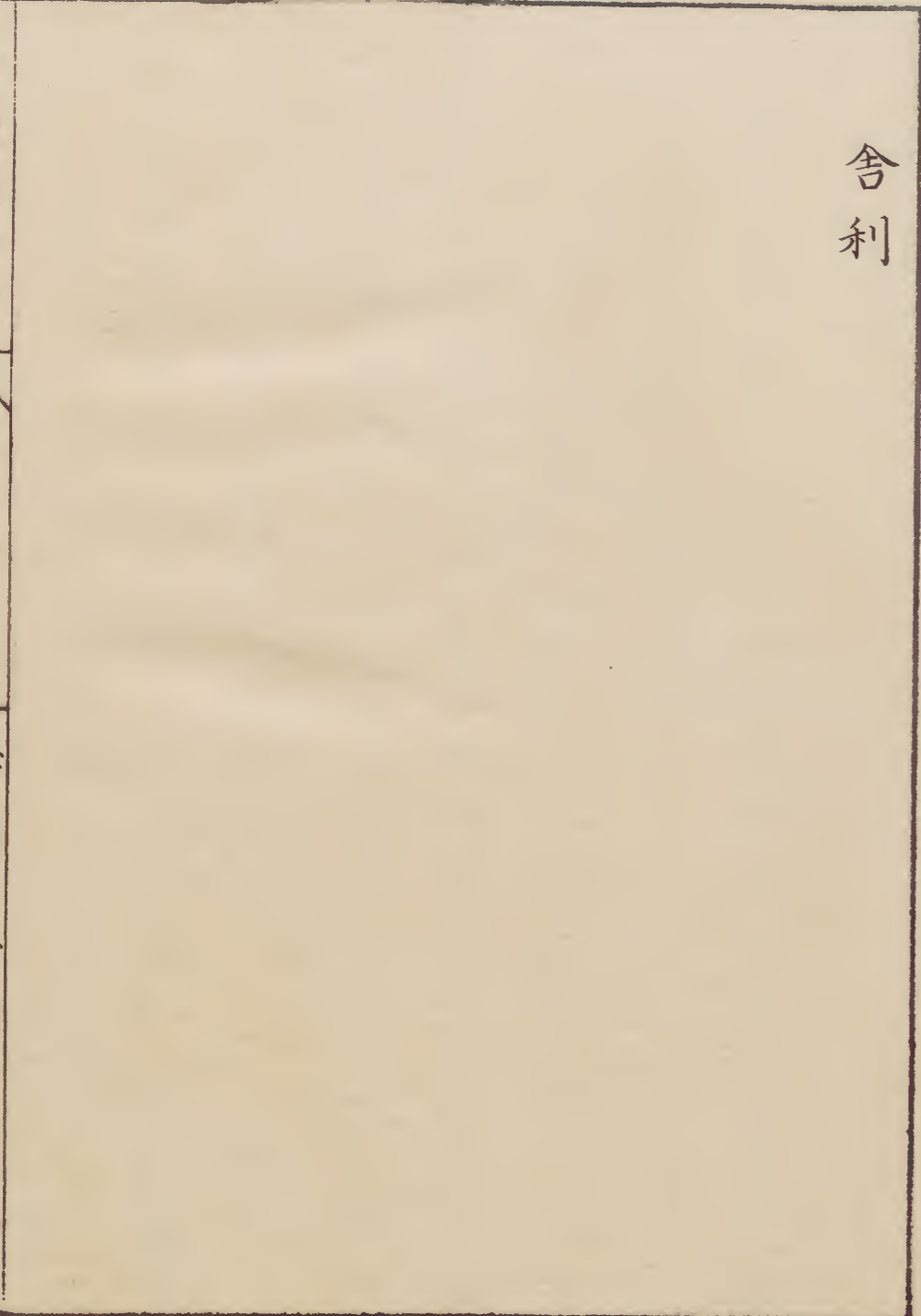
庶物類纂玉屬卷之二十五目次

舍利

蘇物類纂  
卷之五



舍利



蘇物類纂  
卷之五

玉屬  
舍利

一

西域記卷第五

舍利珠

西域記曰摩竭陀國正月十五日僧俗雲集觀佛舍

利放光雨花

唐歐陽詢藝文類聚

塔下有舍利三斗四升移塔之時僧守行建道場出

舍利俾士庶觀之頃讚未畢滿地現舍利士女不敢

踐之悉出寺外守公乃造小泥塔及木塔近十萬枚

葬之今尚有數萬存焉

唐段成式寺塔記○說郛

咸平縣僧藏佛牙一林其大兩指許淡金色予嘗請

而供之須臾舍利自牙中出初如露巡行牙上或遠

數十步求者輒得予請至四十八粒欲求為四十九粒也經夕不可得明日發篋則已足其數又或謂自有日露穴中出者明日再往請之不得遂出陳州門十數里請竟不得因拜辭而歸拜起一粒自甘露穴出其大如菘豆光彩炳然後神宗迎之禁中遂御封匣而歸之今人罕得見者

宋王鞏隨手雜錄

恩刈民張氏以屠牛致富一牛臨命跪膝若有請張不肯釋殺之將取其肝食血筒口處忽水珠迸出色如水銀而圓小犬不等張正驚視疑是黃牛始置朱食及烹肉就貸刀不能切皆有圓珠如石滿其中胃臟盡然始如是舍利也張即日罷業裹從來所弃牛骨并舍利作一塔墓之

宋黃邁分類夷堅志

機謹按黃牛當作牛黃朱食作未食始如作始知

趙先生蒙本蜀人孟氏節度使廷隔之後今為南海人仕至幕職官南海有潘冕者陽狂不測人謂之潘盜南海俚人謂心風為盜盜嘗與京師言法華偈頌往來言云盜日光佛也先生棄官從盜遊盜以謂盡得我道盜既隱去不知其所終而先生亦坐化焚具

衣得舍利數升我與先生之子昶游故得此舍利四  
十八粒益與先生異迹極多張安道作先生墓誌具  
載其事昶今為大理寺丞知藤州元豐三年十一月  
十五日以舍利授寶月大師之孫悟清使持歸本院  
供養也郡蘇某記宋蘇東坡全集  
隋文帝仁壽元年十月內帝及后每因食於齒下得  
舍利以銀盃水浮其一出示百官須臾忽見有兩丸  
得十九粒多放光明耀日釋氏通鑑○集事淵海  
法界寺舍利神光之異○隋文帝開皇十五年帝及

皇后於京師之界尼寺造連基浮圖其下安置舍利  
是年七月有神光自基而下右遠露槃赫若冶爐之  
燄云同上

東湖者去鄞三十里受七十二溪之流灌鄞七鄉一  
名萬金湖湖口堰堰前有喬木玉几山有阿育王寺  
昔劉薩訶得佛舍利于地中置塔以藏塔高不及尺  
四隅角起非木非石懸舍利于金鐘下大不踰葉菽  
色黃白煌耀動搖無定時蓋宇宙之神奇也海內奇觀  
摩竭陀國正月十五日僧徒俗眾雲集觀佛舍利放

光雨華西域記如來闍維訖收舍利罍置金牀上天  
人散華奏樂繞城步步然燈十二里涅槃經○  
合璧事類  
舍利余見數處大小不一有二三粒四五粒者盛以  
義器幕以絳紗視之皆砂礫附會可笑獨吾鄉阿育  
王寺者良異余十五六歲時同衆瞻禮見舍利繇微  
漸大漸生白毫光俄而變五色其光用市如車輪或  
東西轉或南北轉或平布旋轉或成大珠一圓或散  
作小珠數十圓久之而滅余驚恠簪首而衆皆稱不  
見四明薛崱天爵  
堂筆余○說郭

舍利按佛書云室利羅或設利羅此云骨身又云靈  
骨即所遺骨分通名舍利光明經云此舍利者是戒  
定慧之所熏修甚難可得取上福田大論云碎骨是  
生身舍利經卷是發身舍利雜陽孟熙  
霏雪錄  
舍利有三種色白色骨舍利黑色髮舍利赤色肉舍  
利菩薩羅漢皆有三種佛舍利推擊不碎弟子舍利  
推誠即碎上同  
如誠舍利子以童男女髮根可引綴髮上也上同  
涅槃經曰如來闍維訖收舍利罍置金牀上天人散



華奏樂繞城步步燃燈十二里

唐歐陽詢藝文類聚

廬州有坐化貓峽中有坐化胡孫李公擇家有坐化

蛇唐有鸚鵡舍利

陳師道後山談叢

洛中頃年有僧得數粒所謂舍利者貯於瑠璃器中

晝夜香燈檀施之利日無虛焉有士子迫於寒餒因

請僧願得舍利掌而觀瞻僧遂出瓶授與遽即吞之

僧惶駭如狂復慮聞之於外士子曰與吾幾錢當服

藥出之僧喜聞遂贈二百緡仍取萬病丸與喫俄頃

洩痢以盆盎盛貯濯而收之

此一事東都儲隱說後即江表詩人路豹所為

豹非苟於利者乃剛正之性以懲無良豹與張祐崔涯三人為文酒之侶也○唐李綽尚書故實○陳眉

公續秘笈

宋元喜六年賈道子行荆上明見芙蓉方發聊取還

家聞花有聲尋得舍利白如珍珠焰照梁棟

明王中遵分彙

華

余靖字安道宋仁宗時進修起居注開寶寺靈感塔

災復上疏言五行之占本是災變朝廷所宜誠懼以

答天意聞嘗詔取舊瘞舍利入禁中閱視道路傳言

舍利在內廷有光怪竊恐巧佞之人推為靈異惑亂

視聽再圖營造臣聞帝王之道能勤儉厥德感動人心則雖有危難後必安濟今自西岳用兵國帑虛竭民亡儲蓄十室九空陛下若勤勞罪已憂人之憂則四民安居海内蒙福如不恤民病廣事浮費奉佛求福非天下所望也若以舍利經火不壞遽為神異即本在土中火所不及若言舍利皆能出光怪必有神靈憑之此妄言也且一塔不能自衛為火所毀况籍其福以庇民哉

宋史○集  
事淵海

釋氏要覽注釋迦佛既化弟子阿難等焚其身有骨

子如五色珠光瑩堅固名曰舍利子因造塔以藏之龍舒心經曰舍利子亦云舍利弗乃佛弟子名以其母眼似舍利弗鳥之眼故因其母而立名或云舍利鳥則此間所謂鶖鳥其眼圓因以舍利稱其母此言舍利子若曰婦人舍利者之子也

明彭大翼  
山堂肆考

廣記唐洛中頃年有僧持數粒所謂舍利者貯於琉璃器中晝夜香火檀越之禮日無虛焉有貧士子無賴因請僧請觀舍利子僧出瓶授與遽取吞之僧惶駭無措復慮外聞之士子曰與我錢當服藥出耳贈

二百緡乃服巴豆瀉下僧歡然濯而收之明馮夢龍知囊補

正德時張銳錢寧等以佛事蠱惑聖聰嘉靖十五年從夏言議毀大善殿佛骨佛牙不下千百斤夫牙骨之多至此使盡出佛身佛亦不足貴矣誣妄襲瀆莫甚於此真佛教之罪人也明馮夢龍知囊補

西湖法相寺中藏一異齒其大如拳止碧綠色透明山僧云是佛牙以誘婦女奉禮請觀獲利也其狀如盤牙想是西域異獸口中者且云此佛夫六金身如有此牙則須十六丈長乃可容此頭也古人所載耶

衍國有金輪王齒長三寸豈是物耶唐傳夾以羚羊角扣碎婆羅門僧佛齒五代趙鳳以斧砍碎西域佛牙我朝正德九年正月十六日乾清宮災夾部尚書楊一清上言五事其三謂不宜創梵宇于西內蓋禁中自來有佛堂釋殿惟正德中因近習張銳張雄錢寧等以佛事蠱惑武宗引西番僧出入禁內至今上始議除去命武定侯郭勳大學士李時禮部尚書夏言入省大善殿內有金銀鑄像夷思淫褻之狀鉅細不下千百餘金函玉匣藏貯名爲佛骨佛頭佛

牙之類枯朽摧裂奇離傀儡亦計不下千百片言請  
瘞之草野不得瀆留清禁以永杜愚冥眩惑之端請  
將佛骨佛牙一切付之于火以滅其跡其金銀銅像  
亦併令燬銷實為千古稱快而萬代瞻仰者也寶嘉  
靖十五年五月二十日夏言題請遂皆燬滅計佛骨  
骨牙齒不下千百斤又何其多也其所為男女淫褻  
之像者名曰歡喜佛傳聞欲以教太子蓋慮長于深  
宮之中不知人事事故也今 皇上毀之誠可謂端本  
之教矣漢成帝畫紂踞妲已而坐為長夜之樂于屏

又戴王子海陽立十五年坐畫屋為男女羸交接置  
酒請諸父姊妹飲令仰視畫此淫圖之始也胡元伶  
人詹俊子為淫亂之物此淫具之始也所謂歡喜佛  
者想亦此類其殿名曰大善乃大惡也明田藝蘅  
留青日札  
後唐天成中有僧遊西域得一佛牙以獻其牙大如  
拳明宗以示大臣趙鳳曰世傳佛牙鎚鍛不壞水火  
不能傷請驗其真偽因以斧斫之應手而碎時宮中  
施物已及數千因鳳碎之乃止明孫一之  
益智編  
天恩寺有佛牙濶寸長倍寸之五萬曆中僧人真淳

獻之尚書五臺陸公公因具金函檀龕盛之迎供于寺之毘盧閣牙得之天台山中

遼園居士諸寺奇物記○續說郭

皇清順治間修福城塔工師升架木整理塔頂入盤持一匣下為鑰白方丈啓匣有一冊乃梁天監二年也內藏寶玩并建塔時餘銀二百四十兩在匣一一開載其舍利珠一色帶紅方丈師取治工鐵墩置珠其上將槌欲下珠忽不見復諭取鳩卵置其上仍欲下槌舍利自出誠之果驗師乃喻衆曰佛性忍辱遇強則避佛以慈悲為本恐傷卵故出即以舍利珠

納諸匣謹取遺銀助修仍扁鑰置之塔盤

嘉興縣志

伊國人初生時即能言前生因果者國王拜為國師僧人老死能前知死期而以所餘付後人者國人即謂真佛遂合衆同焚灰燼中得舍利

四川總志

嘉光塔新都治北寶光寺中唐悟達國師重修舊塔廢圯掘地得石函中有舍利十三顆因建浮圖名無垢淨光

同上

豹小於虎而雄於虎文如金錢性畏鈍齒骨極堅刀不能碎火不能焚奸人詐為佛牙以相誑惑

陽春縣志

機謹按明豫章羅日駉咸賓錄佛牙糝食鐵齒骨  
極堅刀火俱不能傷里人詐作佛牙其糝為兵可  
以切玉其溺能消鐵為水

