

庶物類纂

竹屬
自五至六

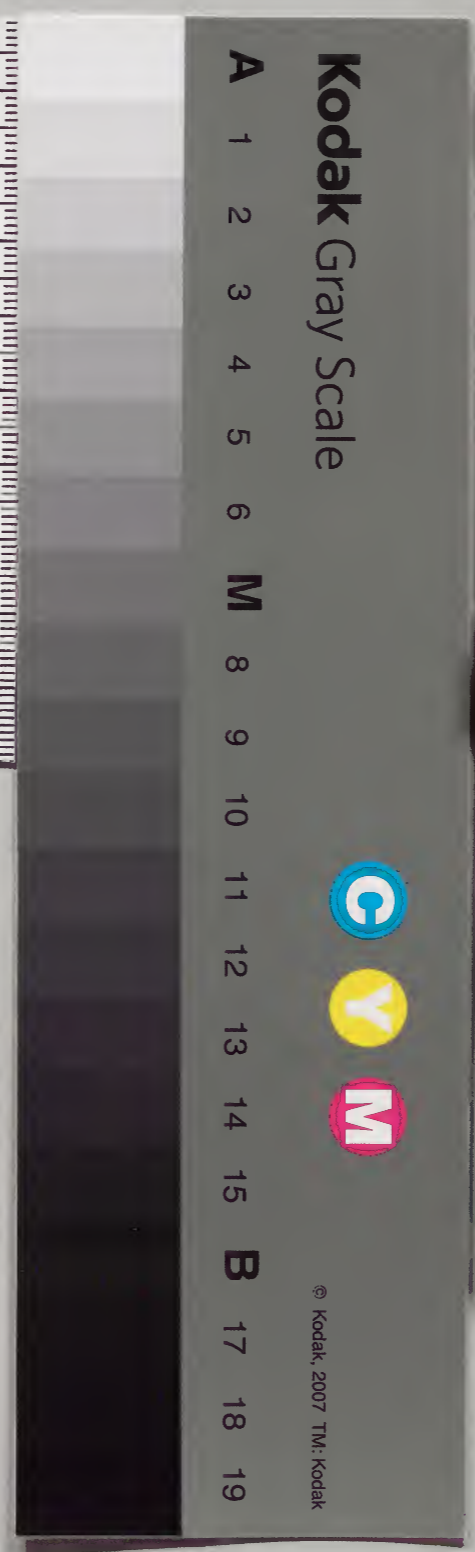
容

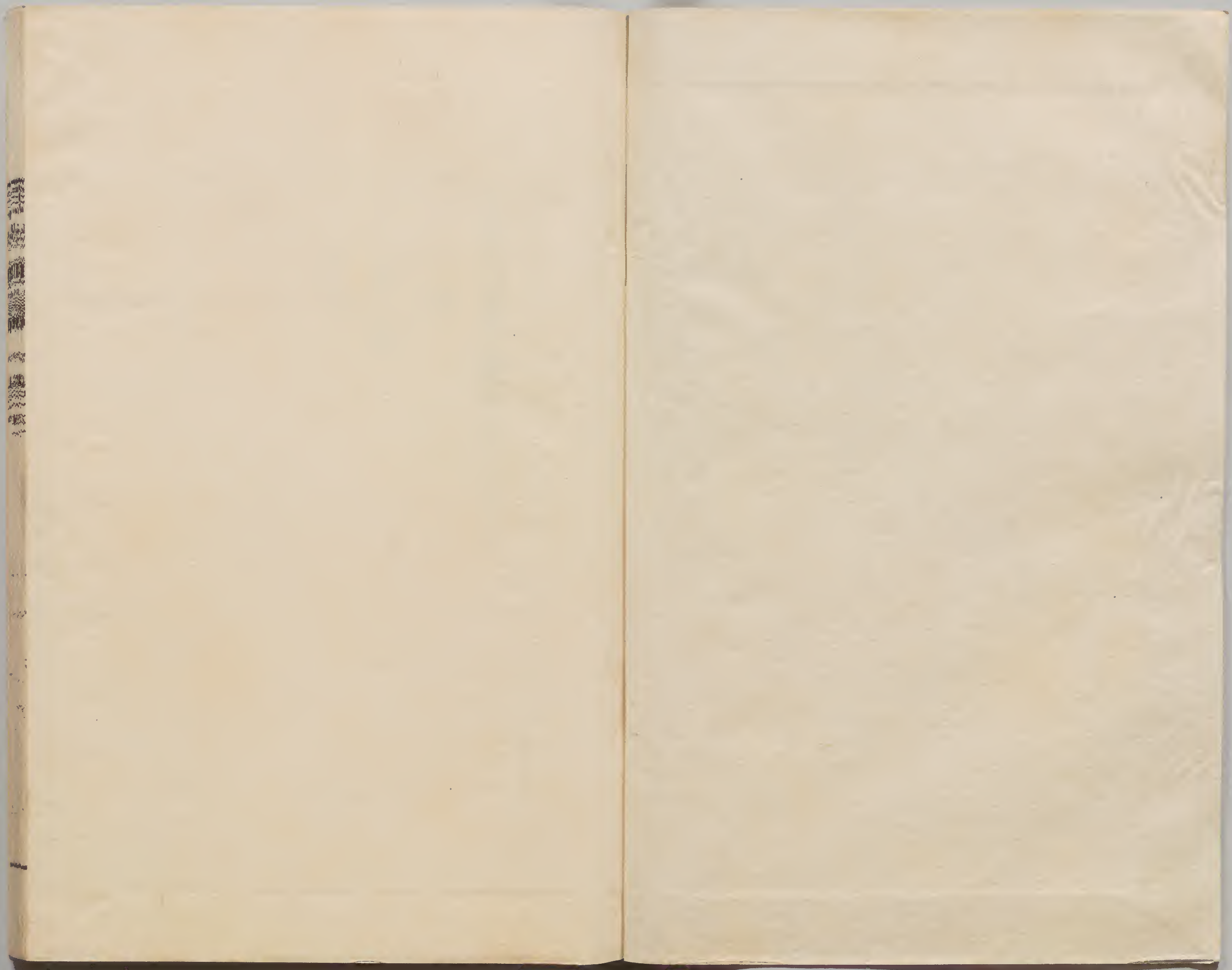
太政官文庫			
特別	和書門	類	號
一	二	三	六
二	三	六	二
茅	季	留	番
四	六	五	册
架	函	號	册

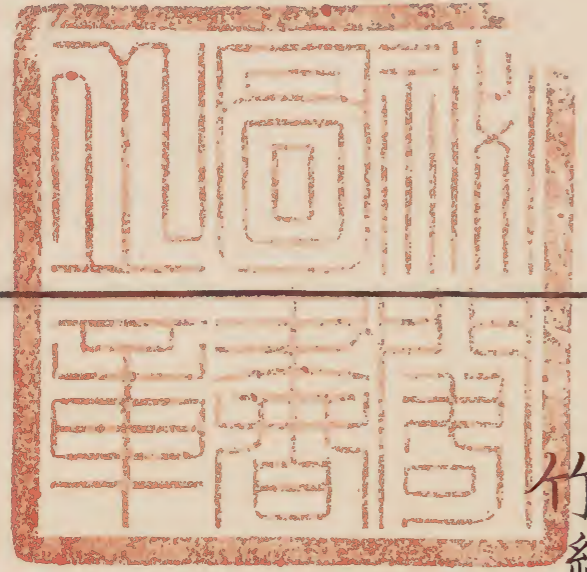
內閣文庫		
番號	和	32362
冊數	465 (199)	
函號	54	1

五三六

共十八







庶物類纂竹屬卷之五目次

竹譜

續竹譜

竹總

庶物類纂 卷五

竹屬目次

竹譜 晉戴凱之

燕物類彙 卷五

竹屬 竹譜

竹譜

晉 戴凱之

植類之中有物曰竹不剛不柔非草非木

山海經爾雅皆言以竹為草事經聖賢未有改易然則稱草良有難安竹形類既自乖殊且經中文說又自皆訛經云其草多族復云其竹多箬又云雲山有桂竹若謂竹是草不應稱竹今既稱竹則非草可知矣竹是一族之總名一形之偏稱也植

物之中有草木竹猶動品之中有魚鳥獸也年月

久遠傳寫謬誤今日之疑或非古賢之過也而此
之學者謂事經前賢不敢辯正何異匈奴惡郅都
之名而畏木偶之質耶

小異空實大同節目

夫竹之大體多空中而時有實十或一耳故曰小
異然雖有空實之異而未有竹之無節者故曰大
同

或茂沙水或挺巖陸

桃枝筍管多植水渚管篠條之屬必生高燥

條暢紛敷青翠森肅質雖冬猜性忌殊寒九河鮮育
五嶺實繁

九河即徒駭大史馬頰覆金胡蘇簡絜鉤盤鬲津
禹所導也在平原郡五嶺之說互有異同余往交
州行路所見兼訪舊老考諸古志則今南康始安
臨賀為北嶺臨漳寧浦為南嶺五都界內各有一
嶺以隔南北之水俱通南越之地南康臨賀始安
三郡通廣州寧浦臨漳二郡在廣州西南通交州
或趙佗所通或馬援所併厥跡在焉故陸機請伐

鼓五嶺表道九真也徐廣雜記以剡松陽建安康樂為五嶺其謬遠矣俞益期與韓康伯以晉興所統南移大營九岡為五嶺之數又其謬也九河鮮育已隆寒也五嶺實繁好殊温也

萌筍苞籜夏多春鮮根幹將枯花復乃縣

竹生花實其年便枯死復竹實也復音福

筍必六十復亦六年

竹六十年亦易根易根輒結實而枯死其實落土復生六年遂成町竹謂死為筍音紂

鐘龍之美爰自崑崙

鐘龍竹名黃帝使伶倫伐之於崑崙之墟吹以應律聲譜云鐘龍大竹此言非大小之稱笛賦云鐘龍非也自一竹之名耳所生若是大竹豈中律管與笛

員丘帝竹一節為船巨細已聞形名未傳

員丘帝俊竹一節為船郭注云一節為船未詳其義俊即舜字假借也

桂實一族同稱異源

桂竹高四五丈大者二尺圍潤節大葉狀如甘竹而皮赤南康以南所饒也山海經云靈原桂竹傷人則死是桂竹有二種名同實異其形未詳

籥尤勁薄博矢之賢

籥細竹也出蜀志薄肌而勁中三續射博籥籥音衛見三倉

篁任篙笛體特堅圓

篁竹堅而促節體圓而堅質皮白如霜粉大者宜行船細者為笛篁音皇見三倉

棘竹駢深一叢為林根如推輪節若束針亦曰筴竹城固是任篋筍既食鬚髮則侵

棘竹生交州諸郡叢生有數十莖大者二尺圍肉至厚實中夷人破以為弓拔節皆有刺彼人種以為城卒不可攻萬震異物志所種為藩落阻過層墉者也或卒崩根出大如十石物縱橫相承如繆車一名筴竹見三倉筍味落人鬚髮單體虛長各有所育

單竹大者如腓虛細長爽嶺南夷人取其筍未及

竹者灰煮績以為布其精者如穀焉

苦實稱名甘亦無目

苦竹有白有紫而味苦甘竹似篁而茂葉下節味甘合湯用之此處處亦有

弓竹如藤其節却曲生多臥土立則依木長幾百尋狀若相續質雖含文須膏乃縛

弓竹出東垂諸山中長數十丈每節輒曲既長且軟不能自立若遇木乃倚質有文章然要須膏塗火灼然後出之篋臥竹上出也

厥族之中蘇麻特奇修幹平節大葉繁枝凌羣獨秀
翁茸紛披

蘇麻竹長數丈大者尺餘圍概節多枝叢生四枝
葉大如履竹中可愛者也此五嶺左右偏有之

篁當射筒筴桃枝長夾纖葉清肌薄皮千百相亂
洪細有差

數竹皮葉相似篁當最大大者中甌笋亦中射筒
薄肌而最長節中貯箭因為名筴葉薄而廣
越女試劍竹是也桃枝是其中最細者並見方志

賦桃枝皮赤編之滑勁可以為席顧命篇所謂篾
席者也爾雅釋草云四寸一節為桃枝郭注云竹
四寸一節謂桃枝余之所見桃枝竹節短者不兼
寸長者或踰尺豫章偏有之其驗不遠也恐爾雅
所載草族自別有桃枝不必是竹郭注加竹字取
之謬也山海經云其木有桃枝劔端又廣志層木
篇云桃枝出朱提郡曹爽所用者也詳察其形寧
近於木也但未詳爾雅所云復是何桃枝耳經雅
所說二族決非作席者矣廣志以藻為竹是誤後

生學者往往有為所誤者耳

相繇既戮厥土維腥三堙斯沮尋竹乃生物尤世遠
畧狀傳名

禹殺共工相繇二臣膏流為水其處腥臊不植五
穀禹三堙皆沮尋竹生焉在崑崙之北南嶽之山
見大荒經中

般腸實中與筓相類於用寡宜為筓殊味

般腸竹生東郡緣海諸山中其筓最美云與筓竹
相似出閩中並見沈志其形未詳

筋竹爲矛稱利海表槿仍其榦刃卽其杪生於日南
別名爲篔

筋竹長二丈許圍數寸至堅利南土以爲矛其筍
未成竹時堪爲弩弦見徐忠南中奏劉淵林云夷
人以史葉竹爲矛余之所聞卽是筋竹豈非一物
而二名者也

百葉參差生自南垂傷人則死醫莫能治亦曰箒竹
厥毒若斯彼之同異余所未知

百葉竹生南垂界甚有毒傷人必死一技百葉因

以爲名沈志劉淵林云箒竹有毒夷人以刺虎豹
中之輒死或有一物二名未詳其同異

篔與由衙厥體俱洪圍或累尺篔實衙空南越之居
梁柱是拱

篔實厚肥孔小幾於實中二竹皆大竹也土人用
爲梁柱篔竹安成以南有之其味苦俗號篔由衙
竹交州廣志云亦有生於永昌郡爲物叢生吳都
賦所謂由衙者篔篔音電性柔弱見三倉

竹之堪杖莫尚於筇磔砢不凡狀若人功豈必蜀壤

亦產餘邦一曰扶老名實縣同

筇竹高節實中狀若人刻為杖之極廣志云出南
廣邛都縣然則邛是地名猶高粱董張騫傳云於
大夏見之出身毒國始感邛杖終開越雋越雋則
古身毒也張孟陽云邛竹出興古盤江縣山海經
謂之扶竹生尋仗山去洞庭西北一千一百二十
里黃圖云華林園有扶老三株如此則非一處賦
者不得專為蜀地之生也禮記曰五十杖於家六
十杖於鄉者扶老之器也此竹實既固杖又名扶

老故曰名實縣同也

籊籊二族亦甚相似把髮苦竹促節薄齒束物體柔
殆同麻象

籊籊二種至似苦竹而細軟肌薄籊籊亦無味江
漢間謂之苦籊見沉志籊音聊籊音禮齒有文理
也

蓋竹所生大抵江東上密防露下疎來風連畝接町
竦散崗潭

蓋竹亦大薄肌白色生江南深谷山中不聞人家

植之其族類動有頃畝曲錄賀齊傳云討建安賊
洪明於蓋竹蓋竹以名地猶酸棗之名邑豫章之
名邦者類是也

雞脛似篁高而筍脆稀葉梢杪類記黃細

雞脛篁竹之類纖細大者不過如指疎葉黃皮彊

肌無所堪施笋美青斑色綠沿江山崗所饒也

狗竹有毛出諸東裔物類衆詭千百不計

狗竹生臨海山中節間有毛見沉志

有竹象蘆因以為名東甌諸郡緣海所生肌理勻淨

筠色潤貞凡今之篔匪茲不鳴

此竹膚是蘆出揚州東垂諸郡浙江以東為甌越
故曰東甌蘇成公始作篔似於今篔故曰凡今之
篔

會稽之箭東南之美古人嘉之因以命矢

箭竹高者不過一丈節間三尺堅勁中矢江南諸
山皆有之會稽所生最精好故爾雅云東南之美
者有會稽之竹箭也非總言矣大抵中矢者雖多
此箭為最古人美之以首其目見方言是以楚俗

□□伯細箭五十跪加莊王之背明非矢者也

箭籥載籍貢名荆鄙

箭籥二竹亦皆中矢皆出雲夢之澤禹貢篇出荆
州書云底貢厥名言其有美名故貢之也大較故
是會稽箭類耳皮特黑澀以此為異呂氏春秋云
駱越之箭然則南越亦產不但荆也

箭亦箭徒概節而短江漢之間謂之箴竹

山海經云其竹名箴生非一處江南山谷所饒也
故是箭竹類一尺數節葉大如履可以作蓬亦中

作矢其箭冬生廣志云魏時漢中大守王圖每冬
獻箭俗謂之箴箭箴苦怪反

根深耐寒茂彼淇苑

北土寒冰至冬地凍竹根類淺故不能植唯箴根
深故能晚生淇園衛地殷紂竹箭園也見鮑彪志
淮南子曰烏號之弓貫淇衛之箭也毛詩所謂瞻
彼淇奧綠竹猗猗是也

篲篠蒼蒼接町連篁性不卑植必也崑崙踰矢稱大
出尋為長物各有用掃之最良

篔簹中掃箒細竹也特異他篠見廣志至大者不
過如箭長者不出一丈根杪條等下節生惟高陰
動有町畝廬山所饒也掃箒之選尋陽人往往取
下都貨焉

又有族類爰挺嶧陽懸根百仞竦幹風生簫笙之選
有聲四方質清氣亮衆管莫伉

魯郡鄒山有篠形色不殊質特堅潤宜爲笙管諸
方莫及也笙賦云所謂鄒山大竹嶧陽孤桐此山
特能貞絕也

亦有海篠生於島岑節大盈尺幹不滿尋形枯若筋
色黃如金徒爲一異罔知所任

海中之山曰島山有此篠大者如筋內實外堅拔
之不曲生旣危壩海又多風枝葉稀少狀若枯筋
質雖小異無所堪施交州海石林中偏饒是也

赤白二竹還取其色白薄而曲赤厚而直沆澧所豐
餘邦頗直

頗少也俗曰白鹿竹亦可作簞潯陽郡人呼爲白
木竹燥時皮肉皆赤武陵溪中是所豐足也

肅肅箇箇叟叟攢植擢筍於秋冬乃成竹無大無小
千萬修直篔幕內暘綉文外絕

箇箇竹大如脚指堅厚修直腹中白幕闌隔狀如
濕麵生衣將成竹而笋皮未落輒有細蟲齧之隕
籜之後蟲齧處往往成赤文頗似綉畫可愛南康
所生見沉志也

籜筴誕節內實外澤作貢漢陽以供輅策

籜筴竹生於漢陽時獻以為輅馬策見南郡賦

浮竹亞節虛軟厚肉臨溪覆潦栖雲蔭木洪筍滋肥

可為旨蓄

浮竹長者六十尺肉厚而虛軟節闊而亞生水次
彭蠡以南大嶺以北偏有之其笋未出時掘取以
甜糟藏之極甘脆南人所重旨蓄謂草萊甘美者
可蓄藏之以候冬詩曰我有旨蓄可以禦冬

厥性異宜各有所育 植于宛 生于蜀

竹見南郡賦 竹見蜀都賦

細篠大蕩

書曰篠蕩既敷鄭玄云篠箭蕩大竹也

竹之通目玄名統體譬牛與犢人之所知事生軌躅
車迹曰軌馬迹曰躅

赤縣之外焉可詳錄臆之必之匪邁伊矚

鄒子云今四海謂之瀛海瀛海之內謂之赤縣瀛
海之外如赤縣者復有八故謂之九州非禹貢所
謂九州也天地無邊蒼生無量人所聞見因軌躅
所及然後知耳蓋何足云若耳目所不知便斷以
不然豈非愚近之徒者耶故孔子將聖無意無必
莊生達邁以人所知不若所不知豈非苞鑿無窮

師表羣生之謂乎郭說

蘇物類纂卷五

續竹譜 元劉美之

蘇物類纂卷五

竹屬 續竹譜

續竹譜

元 劉美之

蜀土有狀若垂釣俗名釣絲竹也

毛竹生武夷山李義山詩云安得流霞酒一杯空中

簫鼓當時回武夷洞裏毛生竹老盡玄孫不更來方

竹生嶺外大者如巾筒小者如界方

瑞竹合歡發地尺餘分為兩竿

沙摩竹生桂嶺一人止可擎一竿欲種則鋤其苗截

二尺許釘入土不踰月而生根葉期年長芽筍不三

五物類彙編 卷五

竹屬 續竹譜

二

載而為林

簞竹葉疎而大一節相去五六尺南人取嫩竹細破
槌漫之織而為布

簞竹皮上有文可為錯子錯甲利勝於鐵若鈍以漿
洗之還復快利

北戶錄云貞元年有鹽戶犯禁逃于羅浮山深入第

十三嶺南越志云本即有羅山忽海訛有小浮來相
合是曰浮山有五嶺三十峯九百六十瀑泉

城中無出見巨竹千萬竿圍皆二丈餘有三十九節

其右也節凡二丈許逃者遂伐一竿破以為篾會赦遂挈以

歸有人得一篾奇之獻之大守李復乃圖而記之今
海南以竹為甌者屢見之矣皆羅浮之竹也

斑竹世傳二妃將沈湘水望蒼梧而泣洒淚染竹成

斑

黃竹穆天子作詩三章以哀民謂之黃竹之歌

紫竹其莖如染出青城蛾眉山可作笙竿簫管櫻竹

蜀中多有之皮葉皆似櫻亦謂之桃竹猫兒竹長沙

有之下豐上細其笋甚甘美大者重千餘斤

斑竹出峽州宜都州縣飛魚口大者不過寸鮮美可

愛戴凱之竹譜云南嶺實煩有毛竹筍竹青皮竹木

竹釣魚竹桃竹越王竹越根生石上細荻高丈餘以其青色者用為竹箒越王弃

餘算而生焉

籐竹即節上有刺南人呼刺為籐邕州舊以為城蠻
蚤來侵意不能入即籐竹也

竹總

五五

竹屬 竹總

竹

毛詩斯干曰如竹苞矣如松茂矣

又竹竿曰竿衛女思歸也適異國而不見答思而能以禮者也籜籜竹竿以釣于淇

左傳文下曰賊殺齊懿公於申池納諸竹中

又襄三曰晉伐齊劉難士弱率諸侯之師焚申池之竹木

莫通曰我以是遺趙無邱襄子自剖竹有朱書

又貨殖傳書涓川千畝竹其人與千戶侯等

漢書曰高祖為亭長乃以竹皮為冠應劭註曰以竹始生皮作冠今

冠也

又曰上使發卒數萬人塞瓠子河下淇園之竹以為楫
後漢書曰郭伋為并州刺史出行郡亭子乘竹馬相待
又曰寇恂為大守移書屬縣講兵肆射伐淇園之竹
為矢百餘萬養馬二千匹收租四百餘萬斛轉以給
軍

晉書曰杜預討吳州郡多望風歸附僉議軍僉議或
曰百年之寇未可盡剋今向暑水潦方降疾疫將起

候來冬更為大舉預曰昔樂毅藉濟西一戰以併強
齊今兵威已振譬如破竹數節之後皆迎刃而解無
復著手處也

又曰武帝平吳之後復納孫皓宮人數十自此掖庭
殆將萬餘人乃取竹葉插戶以鹽汁灑地而引帝車
宋書曰小天生與弟天生少為隊將十人同火房後有
一坑廣二丈餘十人共跳之皆度惟天生隊不跳
天生乃實中苦竹削其端使利交橫布坑內更呼等
類跳並懼不敢天生乃復跳之往反十餘曾無畱礙

衆歎服

齊書曰南海王子罕字云華武帝第十一子也頗有學問母尚容華有寵故武帝畱心母常寢疾子罕晝夜祈禱子時以竹爲燈續照夜比續宿昔枝葉大茂母病亦愈以爲孝感所致

又曰徐伯珍少孤貧學書無紙常以竹葉箭筈甘蔗及地上學書

南史隱逸傳曰沈麟字雲禎居貧織簾誦書鄉里號爲織簾先生常爲人作竹誤傷手便流血而還同作

者謂曰此不足損何涕零答曰此本不痛但遺體毀傷感而悲耳

梁書曰武帝臨雍州命呂僧珍爲中兵參將委以心膂僧珍陰養死士歸之者甚衆武帝頗招武猛士庶從會者萬餘人因命接行城西空地將起數千間屋爲士舍多伐林竹沈於檀溪積茅蓋若山阜皆未之用僧珍獨悟其旨因私具槽數百張及起兵悉敗取檀溪林竹裝爲舡艦葺之以茅並立辨衆軍將發患諸須槽甚多僧珍乃出先所具每船付二張爭者乃

悉

隋書曰明克讓弘道平原鬲人也父山賓梁侍中克讓少好儒喜談論博涉書史所覺將萬卷三禮尤所研精龜筮曆象咸得其妙年十四釋褐湘東王法曹參軍時舍人朱异在儀賢堂講老子克讓預焉堂邊有修竹异令克讓誦之克讓攬筆輒成其卒章曰非君多愛賞誰貴此貞心异甚奇之唐書曰南詔理無刑名桎梏之具罪以竹五本束之伏犯者撻其背

淮南子曰九以火成不可以得火竹以水生不可以得水

機謹按九當作瓦

又曰稿竹有火弗鑽不難音燃土中有水弗掘無泉梅子曰弘農冥縣金門山竹為律管河內葭葦以為灰可以候氣取灰實管端治之深宮覆以緹幕勿令見風日節至則灰飛管通矣家語日子路見孔子孔子曰君子不可不學子路曰南山有竹不揉自直斬而為用射達於犀革以此言

之何學之為孔子曰括而羽之鏃而礪之其入不益深乎

穆天子傳曰天子西征至于玄池天子休于玄池之上乃奏廣樂三日而終是曰樂池乃樹之竹是曰竹林

三輔舊事曰武帝作延陵及廟竇將軍有青竹田在廟南恐犯蹈之言作陵不便

世說曰魏武征袁本初治船余有數十斛竹片成長數寸眾並謂不堪用征合燒除太祖意甚惜思所以

用之謂可為竹甲而未顯其言馳斯以問楊主簿德祖德祖意懸同

風俗通曰殺青按殺青作簡書之新竹有汁後加於火故作簡者於火上炙乾之

水經曰東陽定縣夾岸綠溪悉生支竹及方枳本連雜以霜金橙菊

說文曰竹冬生草也

機謹按月令廣義引說文也字下有從倒草而冬不死七字

華陽國志曰何隨家養竹園人盜其竹何隨遇行見恐盜者覺怖走竹傷其足挈履徐行而歸

文士博曰蔡邕經會稽高遷亭見屋椽竹從東間數第十六可以為齋取果用異聲

神仙傳曰離婁公服竹餌桂汁得仙

荆楚歲時記曰夏至節日食糗周處謂為角黍人並以新竹為筒糗練葉插五絲繫臂謂為長命縷

武昌記曰陽新縣有朔山山有高大竹長十余丈圍數尺有聲如風雨為官長凶候縣人占之有驗

述征記曰仙陽縣城東北有中散大夫嵇康宅今悉為田墟而父老猶種竹木

崔豹古今注曰牛亨問曰藉者何也答曰藉者尺二竹牒記人之年名字物色懸之宮門按省相應乃得入也

揚泉物理論曰宜陽金門竹為律管河內葭為灰可謂同氣

夢書曰竹為處士田居夢見竹者憂處士也江適竹賦曰含虛中以象道體員質以儀天

庶物類纂
卷五

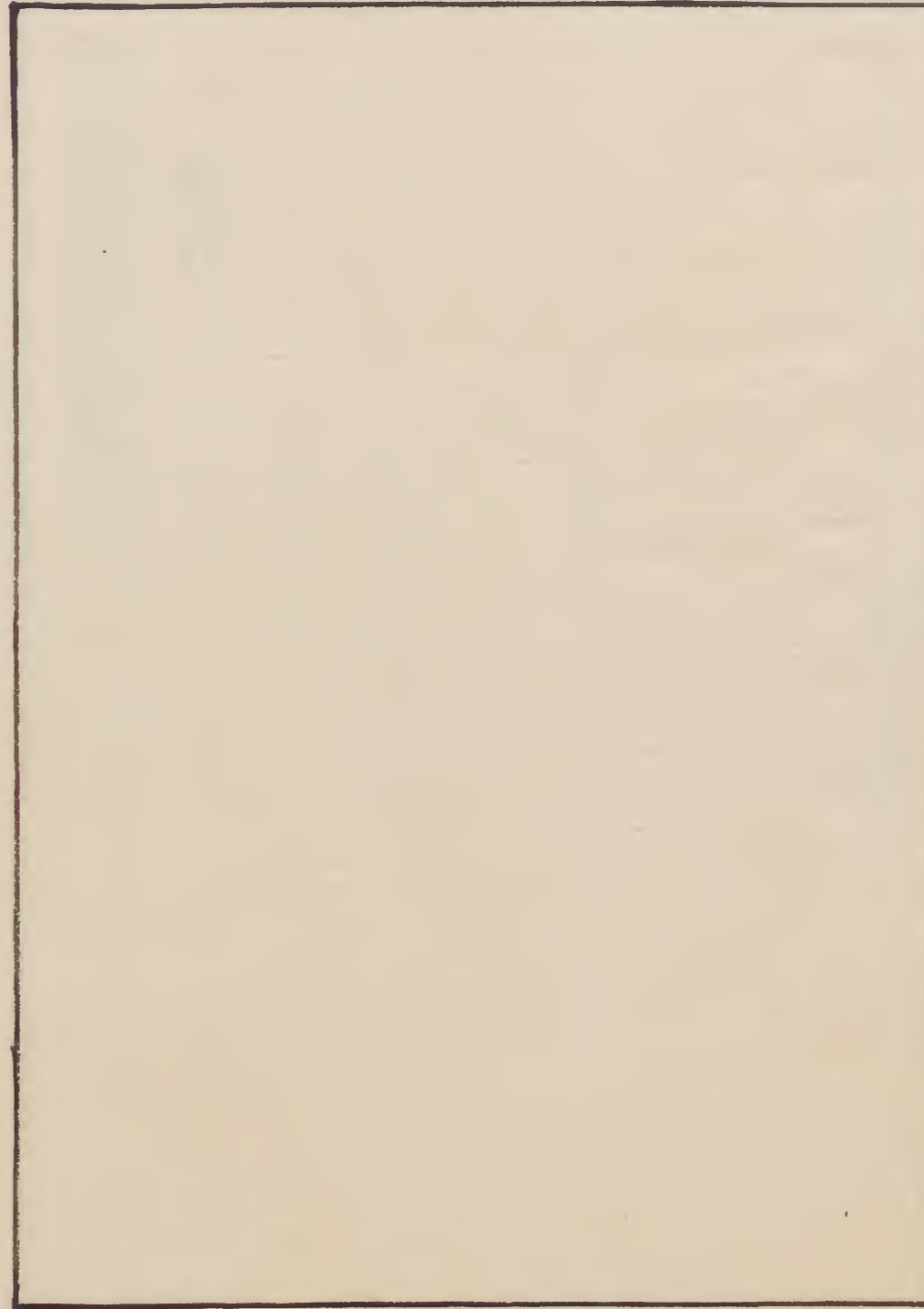
古詩曰種竹深井中三年乃成竿

庶物類纂竹屬卷之六
種竹

庶物類纂
卷六

竹屬目次

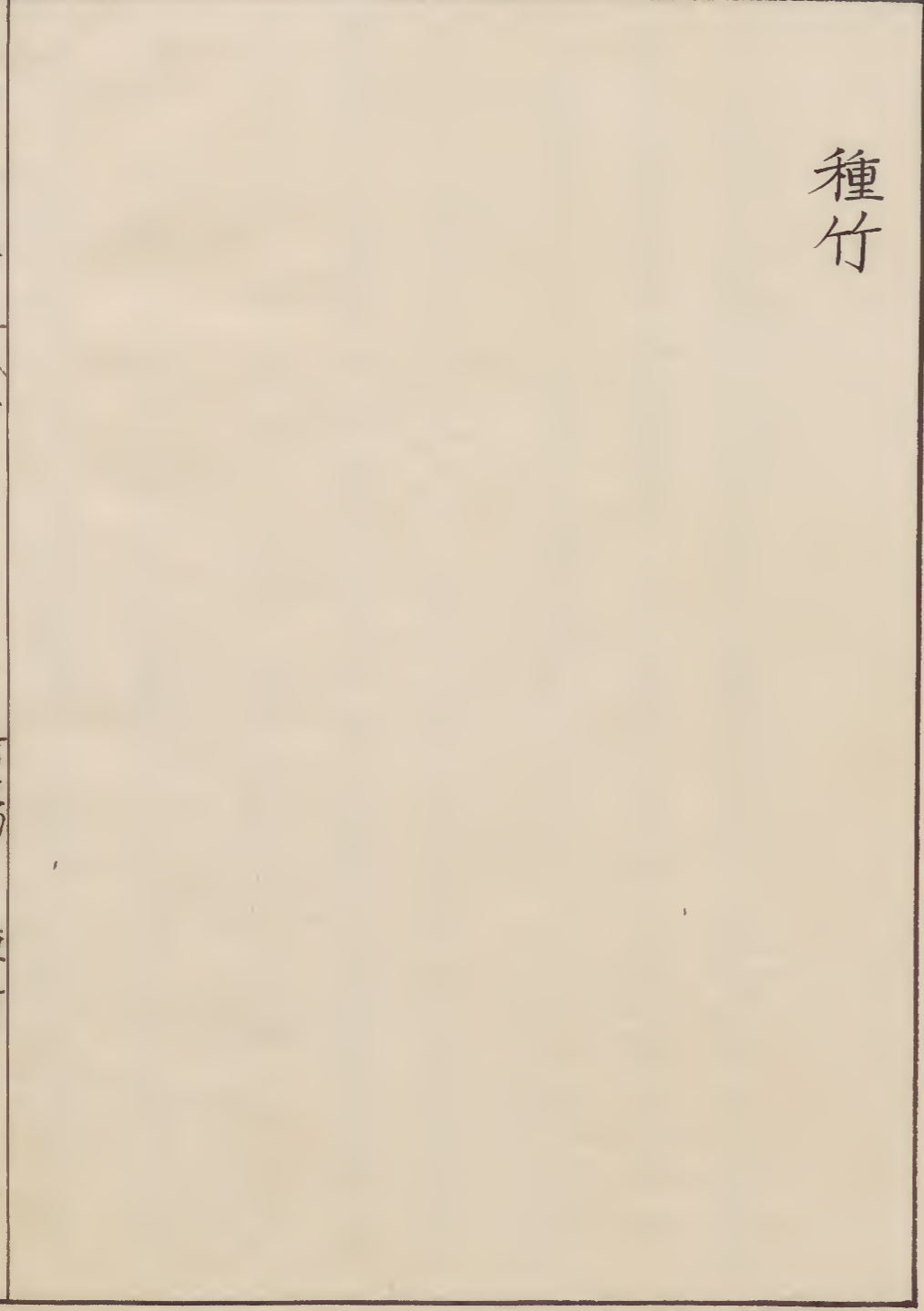
麻物類纂卷六



種竹

麻物類纂卷六

竹屬 種竹



種竹

竹似賢何哉竹本固固以樹德君子見其本則思善
建不拔者竹性直直以立身君子見其性則思中
不倚者竹心空空以體道君子見其心則思應用虛
受者竹節貞貞以立志君子見其節則思砥礪名行
夷險一致者夫如是故君子人多樹之為庭實焉貞
元十九年春居易以拔萃選及第授校書郎始於長
安求假居處得常樂里故關相公私第之東亭而處
之明日履及于亭之東南隅見叢竹於斯枝葉殄瘁

無聲無色詢于關氏之老則曰此相國之手植者自相國捐館他人假居於是筐篚者斬焉篲帚者刈焉刑餘之材長無尋焉數無百焉又有凡草木雜生其中葦茸薈蔚有無竹之心焉居易惜其嘗經長者之手而見賤俗人之目剪棄若是本性猶存及芟翳薈除糞壤疏其間封其下不終日而畢於是日出有清陰風來有清聲依然欣欣若有情於感遇也嗟乎竹植物也於人何有哉以其有似於賢而人猶愛惜之封殖之況其真賢者乎然則竹之於草木猶賢

之於粟庶烏乎竹不能自異惟人異之賢不能自異惟用賢者異之故作養竹記書于亭之壁以貽其後之居斯者亦欲以聞於今之用賢者云

白樂天養竹記 ○文苑英

華
冬至前後各半月不可種植蓋天地閉塞而成冬種之必死

郭橐駝種樹書 ○說郛

竹有雌雄雌者多筍故種竹當種雌自根而上至生梢上一節二發者為雌物無逃於陰陽可不信哉

蘇東坡文集

嘗聞九曲寺明閣黎者言種竹法云每歲當於箏後竹已成竿後即移先一歲者為最佳蓋當年八月便可行鞭來年便可抽箏縱有夏日不過以水澆之無不活者若至立秋後移雖無日曬之患但當行鞭之際或在行鞭之後則可僅活直至來秋方可行鞭後年春方始抽箏比之初夏所移正爭一年氣候此說極為有理宋弁陽周密癸辛雜識後集

種竹忌子丑月又忌地隔宋陸詠吳下田家志

岳州風土記文心雕龍皆以五月十三日為生日齊

民要術則以八月八日為醉日亦為迷日俱有可疑比得之老園丁曰種竹無時認取南枝又曰莫教樹知先鉏地令鬆且闊沃以渠泥及馬糞急移竹多帶宿土木者種之勿踏以足若換葉姑聽之勿遽拔去又有二秘法迎陽氣則取季冬順土氣則取雨時者慮風則去梢而縛架連數根種則易生筍過此謂有他法者難矣哉宋林洪山家清事

劉巖夫植竹記○秋八月劉氏徙竹凡百餘本列於室之東西軒泉之南北隅克全其根不傷其性載舊

土而植新地煙翠靄靄寒聲蕭然適有問曰樹椅桐
可以伐琴瑟植楮果可以代甘實苟愛其堅貞豈無
松桂也何不雜列其間也答曰君子比德於竹焉原
夫勁本勁節不受雪霜剛也綠葉萋萋翠筠浮浮柔
也虛心面直無所隱蔽忠也不孤根以挺聳必相依
以林秀義也雖春陽氣王終不與眾木鬪榮謙也四
時一貫榮衰不殊常也垂實實以遲鳳樂賢也歲擢
笋以成幹進德也及乎將用則裂為簡牘於是寫詩
書豕豕之辭畱示百代微則聖哲之道墜地而不聞

矣故後人何所宗歟至若鏃而箭之插羽而飛可以
征不庭可以除民害此文武之兼用也又劃而破之
為篋席敷之於宗廟可以展孝敬截而穴之為篋為
簫為笙為笛吹之成虞韶可以和人神此禮樂之並
行也夫此數德可以配君子故嚴夫列之於庭不植
他木欲令獨擅其美且無以雜之手竊懼來者之未
諭故書曰劉氏植竹記尚德也
合璧事類○劉嚴夫植竹記
機謹按文苑英華勁節作堅節無尚德也三字
竹五六月時舊笋已成竹新根未行之時可移五月

十三日為竹醉日可用馬糞和糠泥栽之忌火日西風忌脚踏不用槌打則次年便出笋然種須向陽諺云種竹無時雨過便移多畱宿土記取南枝宜用死

猫埋其下素齊刺語

齊民要術曰宜高平之地近山阜尤是所宜黃白軟

土為良正月二月中斫取西南引根并莖芟去葉於

園內東北角種之令坑深二尺許覆土厚五寸竹性愛向

西南引故園東北角種之數歲之後自當滿園諺云東家種竹西家治地為滋蔓而來生也其居東北角者老竹種不生亦不能滋茂故須取西南引少根也稻麥糠糞之糞不令和雜

不用水澆澆則淹死勿令六畜入園二月食淡竹筍四月

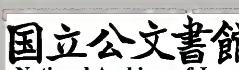
五月食苦竹筍蒸煮魚酢在人所好其欲作器者經年乃堪殺

未經年者軟未成也○明徐光啓農政全書

農桑通訣曰種竹宜去稍葉作稀泥於坑中下竹栽以土覆之杵築定勿令脚踏水厚五寸竹忌手把及洗手面脂水澆著即枯死月庵種竹法深闊掘溝以乾馬糞和細泥填高一尺無馬糞礮糠亦得夏月稀冬月稠然後種竹須三四莖作一叢亦須土鬆淺種不可增土於株上泥若用鑿打實則筍不生種時斬去稍仍

為架扶之使根不搖易活又法三兩竿作一本移其
根自相持則尤易活也或云不須斬梢只作兩重架
尤妙夢溪云種竹但林外取向陽者向北而栽蓋根無
不向南必用雨下遇有西風則不可花木亦然諺云
栽竹無時雨下便移多留宿土記取南枝志林云竹
有雌雄雌者多筍故種竹常擇雌者凡欲識雌雄當
自根上第一枝觀之有雙枝者乃為雌竹獨枝者乃
為雄竹同上
種樹書曰種竹處當積土令稍高於傍地二三尺則
雨潦不浸損錢唐人謂之竹脚移時須是根架大維

以草繩仍向背不失其舊為佳種竹須將竹母斬去
只留四五尺仍斜植之用礬糠和泥抱根然後用淨
土傳其上或鋪少大麥於其中今竹根著麥上以土
蓋之其根易行一法擇大竹就根上去三四寸許截
斷之去其上不用只以竹根截處打通節實以硫黃
末顛倒種之第一年生小竹隨即取之次年亦去之
至第三年生竹其大如所種者種時以舊茅茨夾土
則竹根尋地脉而生禁中種竹一二年間無不茂盛
園子云初無他術只有八字疎種密種淺種深種疎



種謂三四步種一椽欲其地虛行鞭密種謂種雖疎
 每窠却種四五竿欲其根密淺種謂其種時不甚深
 深種謂種時雖淺却用河泥壅之竹林中有樹切勿
 去之蓋竹為樹枝所礙雖風雪不復斂斜筍竹根多
 穿害塔砌惟聚阜茨刺埋土中障之根則不過或用
 鐵屑栽油麻其尤妙玄扈先生曰筍竹根強能害他
 如深溝耳或云以炭屑實之移竹惟五月十三日謂之
 竹醉日又謂竹迷日又謂龍生日栽竹則茂盛玄扈
 先生曰五月實竹筍已出生氣內歎故可移栽
 竹以六月為臘也龍生竹醉無理可通或曰不必

五月但每月二十日皆可又一云正月一日二月二
 日三月三日皆可種無不活者每月做此如要不間
 年出笋用正月一日二月二日又云用辰日山谷所
 謂根雖辰日斲笋看上番成又曰宜用臘日杜少陵
 詩東林竹影薄臘月更宜栽然臘月之說大謬少陵
 所謂臘正指夏月少陵通達非業所及也麥以五月為秋
 竹以六月為臘冬伐竹不蛀夏伐必蛀正謂潤澤在
 焉故也此論大謬矣竹之滋澤春發於枝葉夏藏於幹冬歸於
 根如冬伐竹經日一裂自首至尾不得全盛夏伐之
 最佳但於林有損夏伐竹則根色而鞭皆爛然要好

蒸物類纂 卷一 竹屬 種竹

竹非盛夏伐之不可七八月尚可自此滋澤歸根而不中用矣如要竹不蛀取五月以前但此月以前竹不生皆根爛竹與菊根皆長向上添泥覆之為佳同上玄扈先生曰移竹泥塚須厚所云多畱宿土是也平地止掘深尺許將泥塚移置其上四週以鬆泥蓋之不用脚踏搥打日日以水澆之度其實乃已又須搭架以防風搖 又法移竹種離生枝節上四五節斫斷卽不帆風不須用架尤簡便若竹有花輒稿死花結實如稗謂之竹米一竿如此久之則舉林皆然其

治之之法於初末時擇一竿稍大者截去近根三尺許通其節以糞入之則止瑣碎錄云引竹法隔離埋狸或猫於墻下明年筍自迸出竹以三伏內及臘月中斫者不蛀竹有六七年便生花所謂畱三去四蓋三年者畱四年者伐去諺曰一人種竹十年盛十人種竹一年盛言須大科移植方不傷其根也若只二三幹作一科四面根皆斷斷安得有生氣耶同上又曰浙中人代園種竹甚有理所謂祖孫不相見也余別有圖說此法甚得利而工人用竹者則以平園

為勝謂山間代園之竹嫩而不堅不如平地園林者竹老而堅韌也蓋事不能兩利如此同上

栽竹無時雨過便移須留宿土記取南枝此妙訣也俗說五月十三為竹醉日不特此也正月一日二月

二日三月三日直至十二月十二日皆可栽大要掘土欲廣不傷其根多砍枝梢使風不搖雨後移之土

濕易活無不成者而暑月尤宜蓋土膏潤而雨澤多也明謝肇淛五雜俎

宋葉夢得善種竹一日遇王份秀才曰竹在肥地雖

美不如瘠地之竹或巖谷自生者其質堅實斷之如

金石夢得歸而驗之果信余謂不獨竹為然凡梅桂

蘭蕙之屬人家極力培養終不及山間自生者蓋受日月之精得風霜之氣不近烟火城市自與清香逸態相宜故富貴養之人其筋骨常脆於貧賤人也

同上栽花竹根下須撒穀種升許蓋欲引其生氣穀苗出土則根行矣同上

竹太盛密則宜芟之不然則開花而逾年盡死亦猶

人之瘟疫也此余所親見者後閱避暑錄亦載此凡
遇其開花急盡伐去但留其根至明春則復發矣上同
移花木江南多用臘月因其歸根不知搖動也洛陽
花木記則謂秋社後九月以前栽之蓋過此沍寒亦
地氣不同耳獨竹於盛暑烈日中移得其法無不成
長蓋其堅貞之性不獨耐寒亦足敵暑如有德之士
貧賤不移富貴不淫也上同
竹宜高平之地黃白息壤凡竹正二月引根鞭必西
南而行負陰就陽也其居東北隅者老竹也老種不

生生亦不滋茂宜用稻麥糖糞之不可澆沃植法坑
深二尺土厚五寸除瓦石軟柔之土笋以鞭行時分
芽白露月為春及外苞內實冒土而生當二三月為
秋竹初生日萌長曰笋成而為竹栽竹多留宿土截
斷來根只留一尺去根要留五六尺宜脚踏勿用鋤
築折一說二月二日竹生日宜移栽明馮應京
月令廣義
機謹按糖當作糠
栽竹五六月時舊笋已成新笋未行此時可移先期
兩三月或半年去竹本一二尺以錘斷其根仍舊以

土覆之數澆之至期移即活然先後俱忌動搖先去竹梢以架護之尤妙宜馬糞拌土栽之不用作泥漿水栽又忌脚踏宜槌打上同

鋤竹園以稻糠壅不可雜用或添河泥蓋之明盧翰月令通攷

鋤竹園地宜用厚河泥及灰壅最肥農桑撮要同

種竹以河泥壅之則其篾脆而不中用明沈周石田雜記○今獻

移竹五月十三日謂之竹日言可用馬糞和糠泥做漿

栽之切忌用脚踏推打則次年便出笋農桑撮要○明盧翰月令

冬至前後各半月不可種蓋天地閉塞時種之必死通攷

若遇火日及西南風尤不可花木亦然明范貞一典籍便覽

斫竹七月氣全則堅勒宜辰日庚午癸卯日伐之諺

云公孫不相見子母不相離謂隔年竹可伐也臘月

斫者最妙上同

竹有雌雄雌者多笋種竹當種雌自根而上至生梢

一節發者為雄二節發者為雌仇池墨記○合璧事類

種竹者各用辰日山谷所謂竹須辰日斫笋看上番成是也同上

栽用臘月杜陵所謂東林竹影薄臘月更須栽是也非此時移之多不活同上

五月十三日古人謂之竹醉日又謂之竹迷日栽竹多盛茂或陰雨則鞭行明年筍莖交出然又有不拘

此者同上

岳州風土記文心雕龍皆以五月十三日為生日齊民要術則以八月八日為醉日亦為迷日俱有可疑

比得之老園丁曰種竹無時認取南枝又曰莫教樹知先鉏地令鬆且闊沃以渠泥及馬糞急移竹多帶舊土本者種之勿踏以足若換葉姑聽之勿遽拔去又有二秘法近陽氣則取季冬順土氣則取雨時若慮風則去梢而縛架連類根種則易生筍過此謂有他法者難矣哉明陳眉公山家清事○燕間秘錄
移竹○先期離竹本一二尺四圍斫斷旁根仍以土覆頻澆水俟雨後移致即活亦不換葉移時須尋其西南根勿斫斷照舊栽植豎架扶之尤妙竹中有樹

不須去雖風雪不復欹斜亦一助也若將死猫狗埋其下竹生尤盛埋之邊傍亦能引竹宋時內苑種竹一二年即茂盛詢之園子云只有八字疎種密種淺種深種疎種者謂三四尺方種一顆欲其土虛易于行鞭密種者大其根盤每顆須四五竿一堆欲其根密自相維持淺種者入土不甚深深種者種得雖淺却用河泥厚壅之鉏竹園以稻糠或麥糠河泥皆可壅只用一樣勿雜 移竹多帶宿土勿踏以足若換葉勿遽拔去又有一法迎陽氣則取季冬順土氣則

取雨時連數根種則易生筍 一法擇大竹截去上段畱近根三四寸通其節以土硫黃末填實倒種之第一年二年生小筍隨去之至第三年生如舊竹甚有過之者

擇竹○竹有雌雄雌者多筍故種竹當擇雌者物不能逃于陰陽也欲識雌雄當自根上第一節觀之雙枝者為雌宜取西南根栽向東北隅蓋竹性西南行西南乃嫩根也其東北老根種亦不茂 審時○種竹之法要得天時五六月間舊筍已成新

根未行此時可移又須醉日宋子京云除地墻陰植
翠筠疎枝茂葉與時新賴逢醉日原無損政自得全
于酒人五月十三日為竹醉日岳陽風土記謂之龍
生日栽之勿用脚踏推打遇陰雨更妙一云八月初
八日又五月二十日為上時遇雨尤佳一云用本命
日謂正月一日二月二日三月三日之類一云每月
二十日皆可或云凡七月間栽竹無不活者須記向
背諺云種竹無時雨過便移多畱宿土記取南枝冬
至前後各半月栽竹難活蓋天地閉塞無生意也至

有謂臘日宜栽竹者至引杜少陵詩云東林竹影薄
臘日更宜栽乃栽培之栽即今人冬月加馬糞糠土
之意非栽種也 忌火日及西南風花木皆同
別地○凡栽竹須向陽為妙先鉏地令鬆且闊沃以
河泥臨時用馬糞拌溼土栽不用作泥漿水最忌猪
糞勿用脚踏及鉏杵築實則笋生遲蓋土虛鬆則鞭
易行也種竹處須當積土令高于旁地一二尺則雨
潦不能浸損錢塘人謂之竹脚用舊茅茨夾土則竹
根尋地脉易生

明王蓋臣
羣芳譜

伐竹○月令曰短至則伐木取竹箭 臘月斫竹做器則不蛀一云六月 竹要雷三去四諺云公孫不相見母子不相離謂隔年竹可伐也凡竹未經年不堪作器若老竹不去竹亦不茂但伐之有時竹之滋澤春發于枝葉夏藏于榦冬歸于根冬月伐竹經日一裂自首至尾五月以前發竹則根紅而鞭爛盛夏伐不蛀但于林有損七八月猶可過此不堪用矣如要竹堅而不蛀須盛夏辰日庚午癸卯日血忌日同上

