

庶物類纂

竹屬  
自二十一至二十二

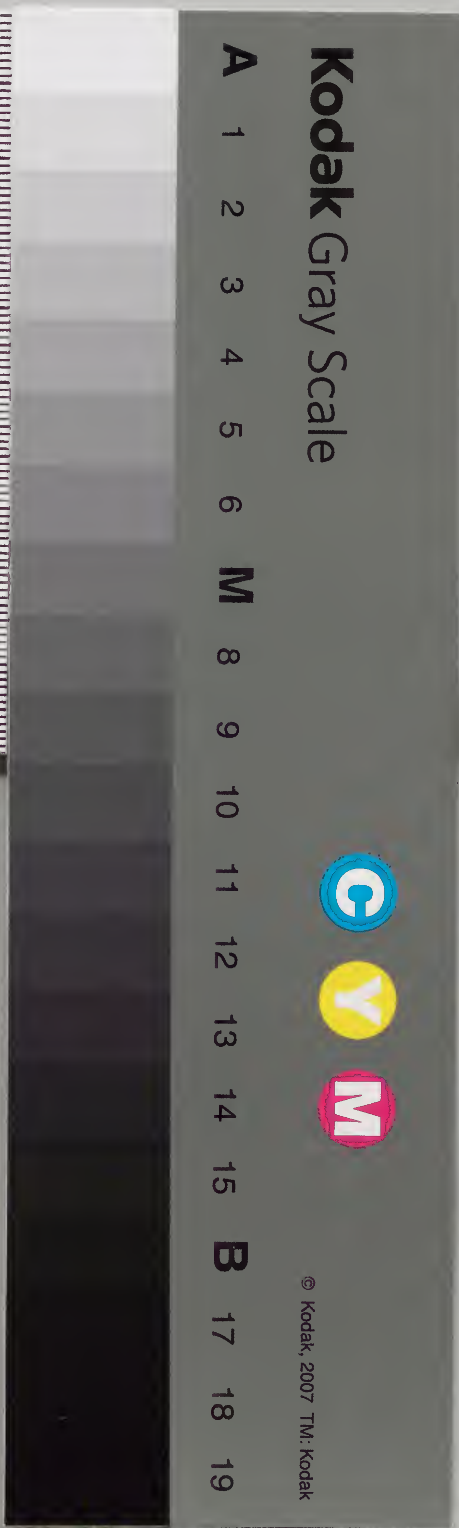
容

太政官文庫			
和書門	特別	一二三六二號	第一三五四番
		函架	冊
		四六五	冊

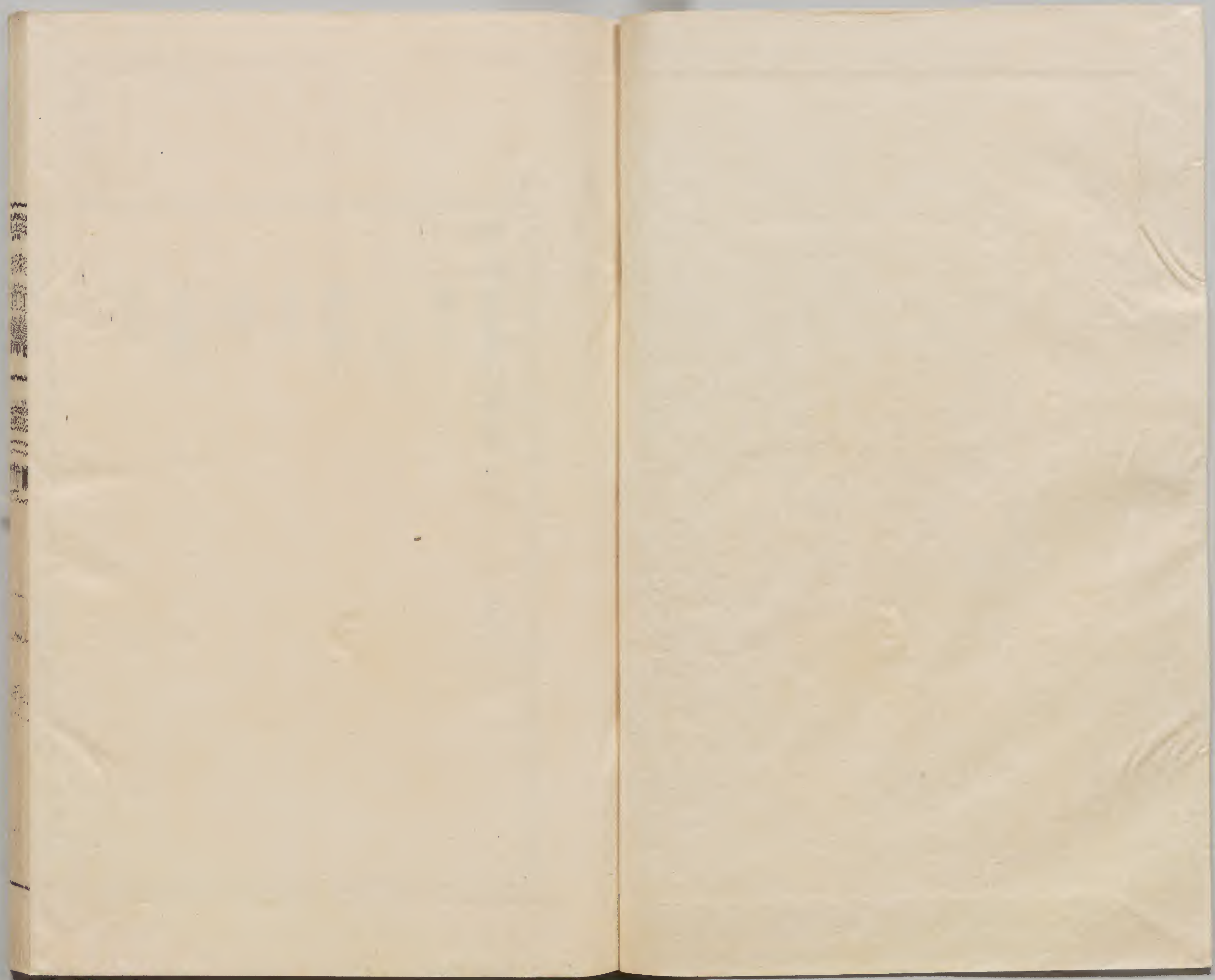
內閣文庫			
番號	和	32362	
冊數	465 (207)		
函號	特	54	1

四十三内

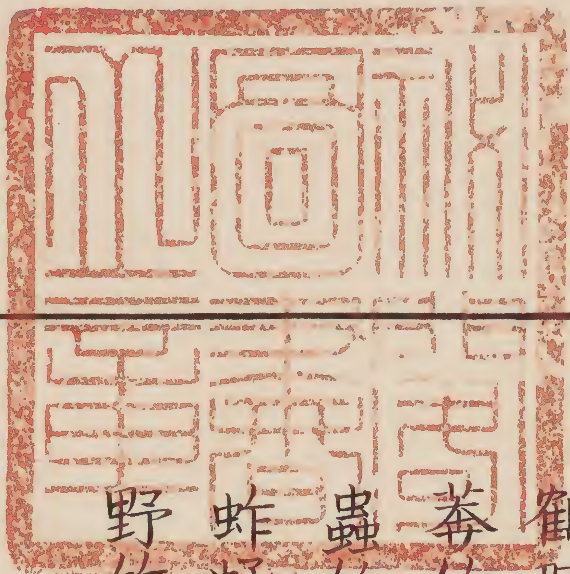
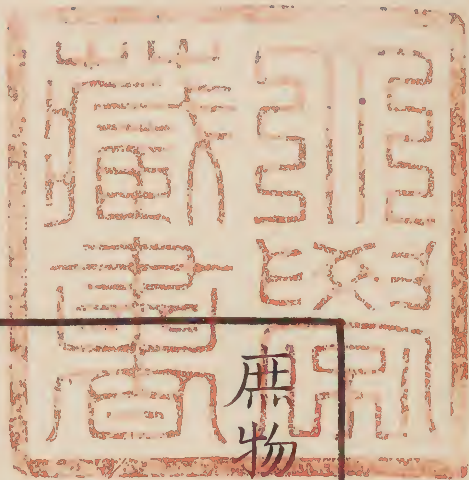
共十八







Small, illegible markings or text along the left edge of the left page, possibly bleed-through from the reverse side or a marginal note.



庶物類纂竹屬卷之二十一 目次

瑞竹

人面竹

鶴膝竹

菴竹

蟲竹

蚱蜢竹

野竹

庶物類纂

卷二十一

竹屬目次



瑞竹

瑞竹

臨江府治南有瑞筠山本唐歐陽處士宅有瑞竹色

如銀故名大明一統志

機謹按明彭大翼山堂肆考同

生連理東陽劉道德家筋竹林忽生連理明鄒善長彙苑詳註

嘗記正統十年予家祖園新竹二本皆自數節以上

分兩歧交翠可愛家僕俟其老斫而芟去旁枝用以

又取蘆草飼猪景泰二年新居後園黃瓜一蔓生五

條結蒂與脫花處分張為五瓜之背則相連附園丁



採入衆玩一過兒童擘而食之後仕于朝有以瑞竹  
 瑞瓜圖求題詠者閱之則皆予家所嘗有也況他竹  
 之瑞一本予家並生二本他瓜僅二三又非連理予  
 家五瓜連理不尤瑞乎使當時長老父兄有造言喜  
 事者詔諛歸之府縣誇艷歸之家庭動衆傷財其為  
 不靖多矣惟其悃幅無華故人之所謂祥瑞一切不  
 知動其心惟不知動其心故驕侈不形而災害不作  
 可以保其家於悠久也傳曰天下本無事庸人自擾  
 之其斯之謂與

明陸容菽園  
雜記摘抄

邵氏聞見後錄仁皇帝嘉祐七年十二月庚子幸天  
 章閣召兩府以下觀瑞物十三種其一為瑞竹一節  
 有二絃並生其中佩文齋廣  
羣芳譜  
 宋史五行志太平興國八年十月乙酉蜀州獻瑞竹  
 一本十六節上分兩枝同上  
 景德三年十二月蓬州上瑞竹圖同上  
 萬曆丁未春瑞竹生于玉川後龍山一本自十節以  
 上分為兩歧節節相偶直上枝葉茂盛婺源  
縣志  
 監利縣西北百里元薩德彌實所居齋外插竹皆不



根自成時號瑞竹湖廣總志

大中祥符元年八月黃州獻一本雙莖竹同上

寧宗慶元庚申安化縣治產瑞竹一根三幹長沙府志

宋祥符九年武岡何文化園竹生兩株同本上分肆

莖寶慶府志

至道元年十一月潭州監廨產異竹一本長一丈枝

葉萬餘湖廣總志

東山形勢高聳上有木身生竹葉俗呼神仙竹高州府志

明成化間張蘊存蟠縛黃楊折竹一枝插土未幾生

筍數莖人謂瑞竹新昌縣志

正統間花溪挺瑞竹三竿虞氏園竹三竿一本時有

三婦幼年孀居守節八十餘終以類應義烏縣志

瑞竹萬曆壬申洪氏海塘有砍斷枯竹三年復節間

抽笋放稍四五尺山陰張天復記其事又祝氏祖瑩

孤竹三四節已上再分兩歧而放稍亦復生于倪氏

園萬曆癸卯又生于張元愷園浦江縣志

睿皇帝正統十二年瑞竹生進賢竟城三佛寺產竹一本而二幹○南

昌府志



唐中和七年昇元觀生瑞竹自根至三尺處歧為兩

竿高安縣志

宣和間海州東海縣治內叢竹生筍有紫金蛇一條

蟠繞一筍根凝然不動光采射入至於解籜乃不見

竹竿從本至末如紫線界道百許行極可愛縣宰劉

逢作詩表出之其一聯云已疑引鳳來何晚卻恐為

龍去莫尋後不復有此種也宋洪邁夷堅志

峽州玉泉鬼谷子洞前有叢竹竹葉有文成符葉葉

不同佩之可以辟患宋陳曄瑣碎錄明陳耀文天中記

宋時楊德温居崇新門外挿枯竹以引薜荔月餘枯

竹復生頃之其妾溺水死明年園竹忽發兩歧扶疎

可愛未幾其妹死元時白廷玉家竹亦兩歧其年廷

玉亦死乃知反常之物皆非吉兆也明田汝成西湖遊覽志餘

雍熙三年四月眉山縣獻異竹圖佩文齋廣羣芳譜

淳化二年二月射洪縣安國寺竹二莖同本六月舒

州竹連理同上

至道元年十一月潭州監軍解生竹一本長二尺許

枝葉萬餘尤為殊異同上



大中祥符八年四月開元寺挑竹一莖上分十八節  
皆相對同上

日華瑣碎錄云峽州玉泉鬼谷子洞前有叢竹葉有

文成符葉不同佩之可以辟患清來元成博學彙書

大中祥符六年武岡民園產異竹竹生兩株同一本

上生四莖湖廣總志

成化二年修仁團黃敏堅園產竹一本兩枝上高縣志

宋祥符四年四月瑞昌縣民李讓家筓竹一本去地

五尺許分為二莖知州范應辰以聞九江府志

人面竹

一名佛面竹通雅 一名佛眼竹汀州府志 一名佛肚

竹高要縣志

俗名拉母七孤近江州和泉州



人面竹

有人面竹其節紋一覆一仰如畫人面然明謝肇淛五雜俎

華嚴寺佛面竹作筒即人面竹之大者僧侈其名遂

信之邪清方以智通雅

人面竹出剡山節極促四面參差竹皮如魚鱗面凸

頗類人面明徐光啓農政全書

人面竹節密而凸宛如人面人采之為拄杖明鄒善長彙苑

詳註

機謹按桂海虞衡志無之字



人面竹有節一覆一仰如畫人面明倪朱謨本艸彙言

人面竹出剡山竹徑幾寸近本逮二尺節促四面參

差竹皮有如魚鱗面凸類似人之面清陳湜子秘傳花鏡

人面竹華夷考曰節密而凸宛如人面一名佛眼竹

汀州府誌

佛面竹北山間有佳者可作杖不堪他用故植之者

寡天台山方外志

人面竹其幹與常竹無異惟兩節間突起如人面可

以為杖八閩通志

人面竹亦曰佛眼竹同上

人面竹其節一俯一仰如人面然福州府志

人面竹剡山有之竹徑幾寸近本逮二尺節極促四

面參差竹書如魚鱗而凸頗類人面爾雅荇數節紹興府志

府志

人面竹華夷考曰節密而凸宛如人面故名淳祐志

名佛眼竹海澄縣志

人面竹近地數節密如人面瓊州府志

人面華夷考曰節密如凸宛如人面通志一名佛眼



漳浦縣志

機

謹按漳州府志佛眼下有竹字汀州府志文同無通志二字

佛肚竹今所在多有之俗呼人面竹節小竿中大差

堪作杖

高要縣志

人面竹高四五尺華彝考節密而凸宛如人面故名

通志一名佛眼竹可供玩賞

諸羅縣志

佛面以根如人面故名

台州府志

鶴膝竹

一名槌竹

本艸彙言



鶴膝竹

鶴膝竹節下大小似鶴膝閩人又呼為槌竹明倪朱謨本草

彙言

鶴膝竹莖瘦節大可以為杖笋味甚美八閩通志

鶴膝竹出錢塘靈隱山節密而內實畧如天壇藤間

有突起者故名鶴膝萬曆杭州府志

鶴膝竹似靈壽不須斲削自合杖制福州府志

槌竹肉厚而竅小泉州府志

機謹按八閩通志同



鶴膝竹節高如鶴膝亦軒墀之玩高要縣志

鶴膝竹狀節下大上小似苦竹閩中土人呼為槌竹

堪作拄杖按此即雲南志所謂雞腿竹蓋邛竹類也

佩文齋廣羣芳譜

鶴膝竹生古田縣似靈壽不須琢削自合杖制三山志

邛竹出邛州之邛崃山即古臨邛地也漢張騫奉使

西域得高節竹還而植此今人取以為杖鶴膝者佳

又叙州亦出此竹雅州復有一種名羅漢竹皆為杖

之具四川總志

菴竹

一名王菴竹松江府志



菴竹

菴數節爾雅

竹類也節間促晉郭璞爾雅註

爾雅曰菴數節大平御覽

王菴竹種最文而節間促二十餘節後方生枝葉近

根有二錢痕俗傳王菴藏銅瓦其中以為識云松江府志

王菴竹猫竹之亞最高亦大二十餘節方有枝葉近

根有二錢痕俗傳王菴藏銅瓦其中以為識故名又

曰其根堅猛諸竹莫能當故以王菴比之嘉興縣志



機 謹按識當作識

王莽竹猫竹之亞高而麓近根有一錢痕傳王莽藏銅瓦其中以爲識故名同上

蟲竹

竹屬 蟲竹



蟲竹

蟲竹叢生如蘆每節生蟲如新蟬之未翼者外無竅

隙隨竹而長竹將枯乃穴其傍而出八閩通志

蟲竹叢生如蘆每節生蟲福州府志

蟲竹叢生如蘆每節生蟲如新蟬之未翼三山志



燕  
物  
類  
纂

卷  
三  
十

蚱  
蟥  
竹

燕  
物  
類  
纂

卷  
三  
十

竹  
屬

蚱  
蟥  
竹



蚱蜢竹

江湖間有二種野竹其葉糾結如蟲狀山民曰此蚱蜢竹也

宗陶穀清異錄○說邪

竹屬

蚱蜢竹



庶類纂  
卷二十一

野竹

一名蚱蜢竹

本艸  
彙言

庶類纂  
卷二十一

竹屬

野竹



野竹

野竹葉糾結如蟲狀又名蚱蜢竹見語異錄  
明倪朱  
謨本草



庶物類纂竹屬卷之二十二目次

貓竹

貓兒竹

金貓竹

狗竹

毛竹

龍頭竹

龍芽竹

龍鬚竹

貓竹

一名貓頭竹 桂海 一名潭竹 文林 一名貓兒

頭竹 同上 一名毛竹 花鏡 一名麻竹 八閩 一名茅

竹 紹興 一名貓兒竹 漳州 一名茅竹 通雅 一名

苗竹 建昌



貓竹

貓頭竹質性類筋竹

宋范成大桂海草木志

貓竹大者徑七八寸高而堅實笋生於冬者曰冬笋

不出土而味佳生於春者乃成竹可破篾為筐筥及

織壁用笋長將開葉斫浸作竹絲造紙利之

明鄒善長彙苑

詳註

潭竹湖南福建皆有之俗呼為貓兒頭竹其絲可造

紙

文林廣記

矛竹非苗竹也鄧潛谷以為貓竹○竹譜有矛竹劉



淵林云外國有以史葉竹為矛余所聞是筋竹智按  
 卽廣之利竹實中堅韌者也綱目以為矛竹又載苗  
 竹云一節尺餘出吳楚潛谷曰筍如貓頭故名劉美  
 之載貓兒竹筍重十餘斤又載毛竹出武夷此竹江  
 楚賴之凡事可用嫩者造紙譜無此名倘卽所謂蕩  
 竹蓋竹乎貓竹不生于北方北方竹皆筍也朱子改  
 王芻菴竹為今竹鄧潛谷是之然北方大都竹少水  
 經注美溝水東南注淇水博物志謂之奧水流入于  
 淇漢武塞波河用淇園之竹寇恂守河內伐竹淇川

治矣今無復此物惟王芻菴草矣

清方以智通雅

猫竹一作毛竹浙閩最多幹大而厚葉細而小異於

他竹入取編牌作舟或造屋皆可

清陳湜子秘傳花鏡

麻竹其質綿軟可為繩為履

佩文齋廣羣芳譜

猫竹方言謂之麻竹大者徑七八寸土人或取其葉

以裹角黍笋夏生

八閩通志

猫竹冬笋不出土味最佳春笋乃能成幹

同上

麻竹卽猫竹

福州府志

幹巨而葉細者為猫竹

常熟縣志



猫竹方言謂之麻可以椽可以器削之可以刀其葉

夏月可以裹角黍閩書

戴凱之竹譜竹之別類有六十一黃魯直以為竹種

類至多竹譜之類皆不詳欲作竹史不果成今所錄

猫竹一作茅竹又作毛竹幹大而厚異衆竹越人取

以為舟四明洞天記毛竹叢竹叢生澗邊又金庭山

毛竹洞天有毛竹宋李清叟詩雲藏毛竹深深洞煙

森洞門古

猫竹華夷考曰猫竹大者莖七八寸高而堅實海澄縣志

猫竹葉細竹大可為器及浴室汀州府志

猫竹大者可屋嫩者可紙廣西通志

猫竹此竹最高大而堅實取其近本者削為釘可與

鐵釘參錯以釘椽筍生於冬者曰冬筍不出土味甚

佳春生者乃成竹也邵武府志

麻竹大如江南竹幹修筍脆土人以破篾為器皿亦

佳同上

猫竹一作茅亦作毛可破篾為筐筥及織壁用將開

葉時砍浸作竹絲可造紙杭州府志



麻竹即猫竹

福州府志

猫竹大而堅厚適用笋可食竹不生處埋死猫一頭

明年笋即至故曰猫竹

安慶府志

猫兒竹華夷考曰猫兒竹大者莖七八寸高而堅實

笋生冬春之交

漳州府志

麻竹大于刺竹而無刺但不堅厚止可製車籠糖籠

倉笨篾簞等物

諸羅縣志

機

謹按猫竹一名麻竹即茅竹也石麻竹又名麻

竹名同而物異也

猫竹方言謂之茅竹大者可屋嫩者可紙

廣信府志

茅竹生長嶺大陂直幹叢柯體厚性堅用之大小皆

守觔竹之次

高要縣志

茅竹大如木長丈餘可截為筒剖之接簷水俗稱格

路笋大可食

太平府志

麻竹大至徑七八寸葉亦大笋夏生

三山志

猫竹俗作茅竹生于冬者曰冬笋生于春者乃成竹

可破蔑為篋管及織壁用笋長將開葉砍浸作竹絲

造紙民利之

仁和縣志



猫竹方言謂之茅竹大者可屋嫩者可紙鉛山縣志

猫竹幹大而厚可以為丹會稽縣志

猫竹筍似猫頭故名竹最長大江西新城縣志

苗竹俗呼茅竹編籬作篾其用甚廣建昌縣志

苗竹葉細竹大可為器及治室武平縣志

苗竹有早晚黃綠四種志載絲可制器悞制器者乃

水竹進賢縣志

猫兒竹

貓兒竹

貓兒竹長沙有之。下豐上細。其笋甚甘美。大者重十餘斤。按毛竹一名貓竹。與此各別。

佩文齋廣羣芳譜



庶物類纂

卷三十一

金猫竹

庶物類纂

卷三十一

竹屬

金猫竹

一

庶物類纂

卷三十一

金猫竹

金猫竹其節有金色

明鄒善長  
彙苑詳註

庶物類纂

卷三十一

竹屬

金猫竹

二



庶物類纂

卷三十一

狗竹

庶物類纂

卷三十一

竹屬

狗竹

庶物類纂  
卷二十一

狗竹

竹譜曰狗竹節間有毛出臨海大平

狗竹毛在節間臨海異物志明鄒善長

機謹按齊民要術文同

狗竹毛在竹間見臨海異物志明倪朱謨

狗竹節間有毛類狗故名浙江通志

庶物類纂

卷二十一

竹屬

狗竹

二



麻  
牛  
類  
纂

卷  
三  
三

毛竹

一名猫竹

新修餘姚縣志

一名茅竹

同上

蕪  
物  
類  
纂

卷  
三  
三

竹  
屬

毛  
竹

一

庶物類纂  
卷二十一

毛竹

籟音感竹有毛後魏賈思勰齊民要術○津逮秘書

毛竹最鉅支提武夷中有大如斗者太姥王壺竹生深坑中乃與崖上松括齊梢計高二十餘丈其最奇

者明謝肇淛五雜俎

美竹高者至數丈其名曰毛竹並山左右皆有之三伏蔭其下無暑氣然獨宜山岡則生移之平陸則弗活其餘竹類甚多無踰此品遊人多愛刻名其上題蹟可經數年不壞久之益若蟲書古篆可觀吳郡楊循吉居

庶物類纂 卷二十一 竹屬 毛竹 二



山雜志

毛竹遍身毛刺其本堅厚需用最多其葉大即青若取作筴及舟蓋諸用笋冬初即生名潭笋味最鮮出荆溪茗溪剡溪一帶山中過玉山入江右東奧所產則味苦以石灰醃過方食其味失矣此竹非種山土

不活吳郡周文華致富全書

舊志曰金庭山之西有小香鑪峯南有卓劍峯前有五老峯後有放鶴峯東有毛竹洞澗口有竹生毛節覆一節淵鑑類函

毛竹李<sub>大澄</sub>詩毛竹巖深藏羽客柯山日晷更舒長李清叟詩雲藏毛竹深深洞煙起香爐裊裊風今作茅及猫者非也郡人雖植之不能如吳興之茂重修鎮江府志

機謹按猫竹亦名毛竹同名異種

毛竹出武夷毛竹洞每竹生數節每節旁出一幹幹之巨細與根等土人多以杖八閩通志

毛竹或作猫又作茅新修餘姚縣志

毛竹產毛竹洞每竹生數節節生數枝枝與幹同巨



細武夷  
山志

毛竹出山間  
青蒲縣志

毛竹洞在靈峯右岩壑幽邃遍生毛竹真人王通修

煉于此  
武夷山志

毛竹大者尺餘圍其用甚多笋可食冬月出者更佳

懷寧縣志

竹中惟此最長大堅壯中分之刻其節可為屋椽李  
大澄詩云毛竹巖深藏羽客柯山日晷更舒長○李  
清叟詩雲藏毛竹深深洞烟起香爐裊裊風作猫竹

非金壇  
縣志

毛竹諸書多作猫謂作鼠不敢食其笋或作器不敢  
咬而其咬且食逾甚竊嘗疑之詢諸識者云猫當作  
毛他竹笋皆無毛惟此籜皆生毛浙東方言以猫為  
毛故爾最是蓋此與雷竹苦竹皆以笋命名苦竹笋  
不可食雷笋聞雷而出則亦可以無疑也其產不如  
隣郡紹興之多而堅厚過之作器耐久其大者高五  
六丈豎之簷前為夜燈謂之高燈每冬春之夜遠望  
如星火又迎神以帛或布繫之名長旗此他處所少



新出時可作紙去皮可編筏筍為一春佳旨未出土者不知掘取蓋不曉土鬆則彌盛故耳

東陽縣志

龍頭竹

本草類纂

卷三十一

龍頭竹

龍頭竹生若龍頭出成都府彭縣大陪山

明倪朱謨  
本艸彙言

無物類纂

卷三十一

竹屬

龍頭竹

二



庶  
牛  
類  
纂  
卷  
二  
十  
二

龍牙竹

庶  
勿  
類  
纂  
卷  
二  
十  
二  
竹  
屬  
龍  
牙  
竹  
一

龍芽竹

龍芽竹其長四五尺稀節人取必有大風雨雷電人

下山則止出永嘉大羅山

明倪朱謨  
本艸彙言

永嘉大羅山龍牙竹稀節

清阮桐方氏浮山  
此藏軒物理小識



原竹類集  
卷二十一

龍鬚竹

一名龍孫竹

湧幢小品

一名龍絲竹

本草彙言

無勿頁集

卷二十一

竹屬

龍鬚竹

一

麻牛類纂  
卷二十一

龍鬚竹

辰州有龍孫竹生山谷間高不盈尺細僅如鍼明朱國禎

湧幢小品

機謹按農政全書文同

龍絲竹高盈尺細如針出辰州明倪朱謨本草彙言

龍鬚竹生辰州及浙之山谷間高不盈尺而枝幹細

僅如針可作盆玩但遇冬不可見霜雪清陳湜子秘傳花鏡

東壁言辰州龍絲竹細僅如絲高不盈尺清方以智通雅

辰州有一種小竹曰龍孫竹生山谷間高不盈尺細

無勿頁纂 卷二十一 竹屬 龍鬚竹 二



僅如針凡所以為竹無不具前輩詩有小竹如針能  
具體即此也書閣

機謹按博學彙書引東齊記事文同

龍鬚竹長而秀節疎紹興府志

機謹按會稽縣志同

