

庶物類纂

穀屬
自九至十

容

| | | | |
|-------|----|-------|-------|
| 太政官文庫 | | | |
| 和書門 | 特別 | 一三六二號 | 第一三四番 |
| 類 | 類 | 號 | 函架 |
| 四六五册 | | | |

| | |
|------|-----------|
| 內閣文庫 | |
| 番號 | 和 32362 |
| 冊數 | 465 (219) |
| 函號 | 54. 1 |

四十三四

共三十

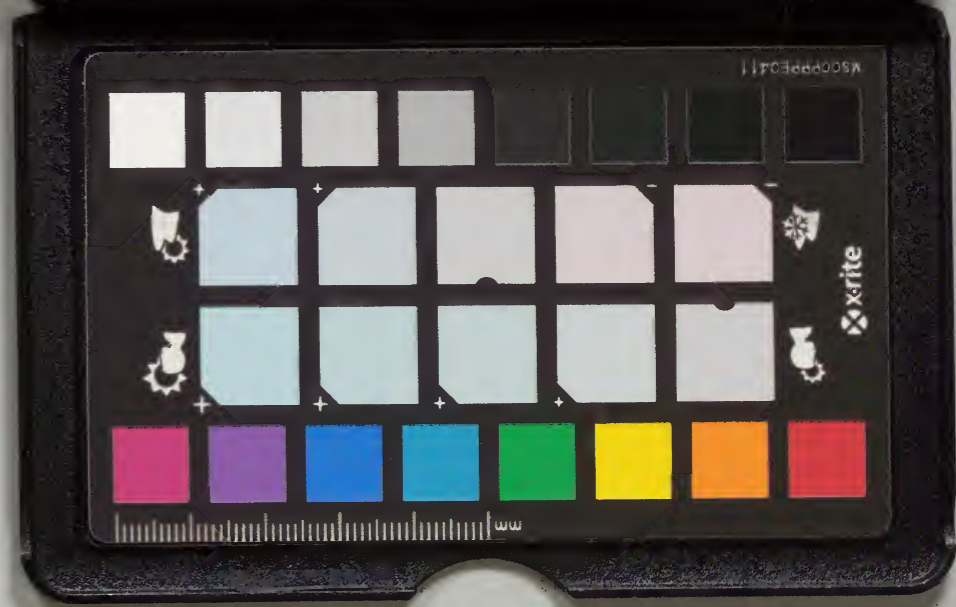


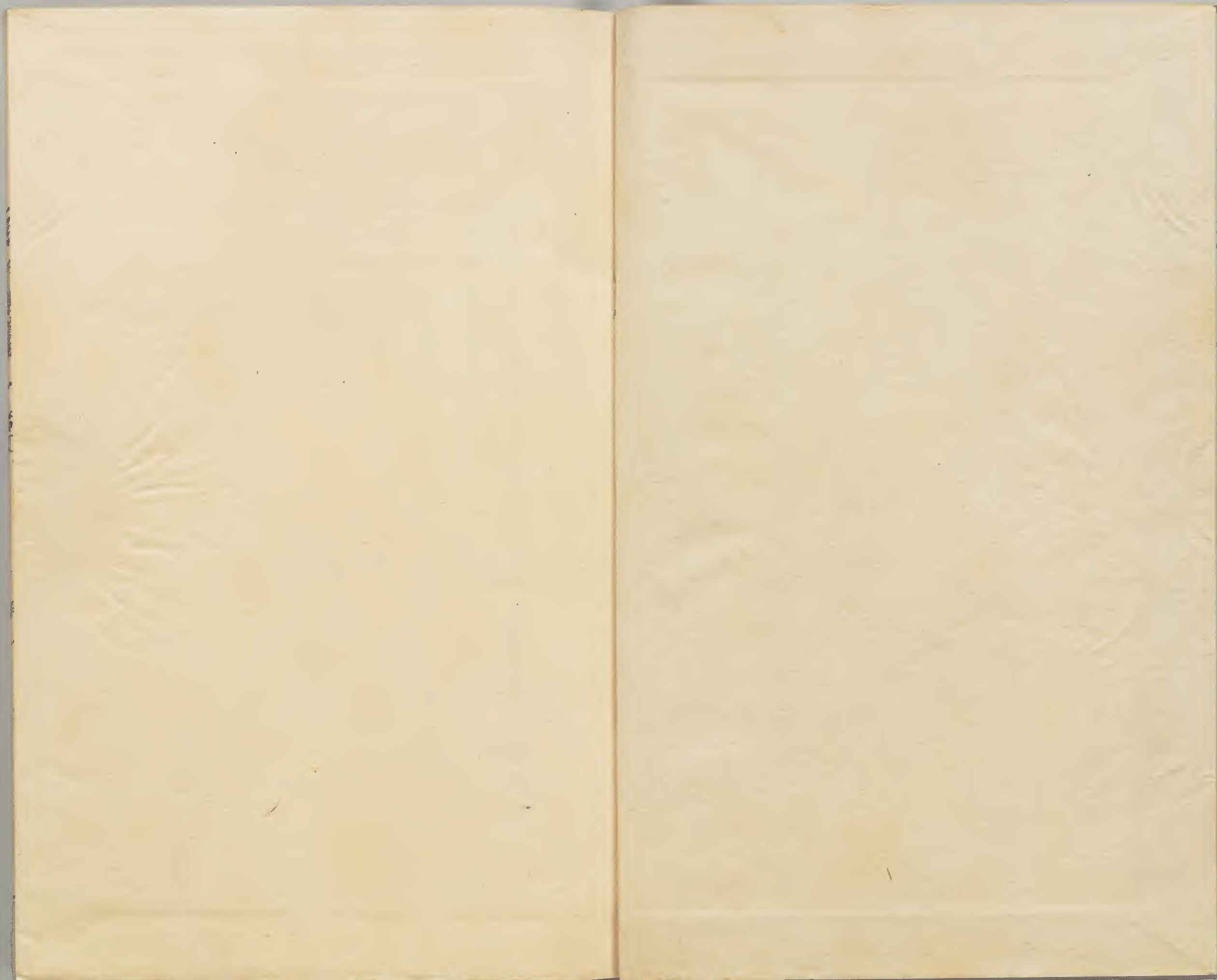
Kodak Gray Scale

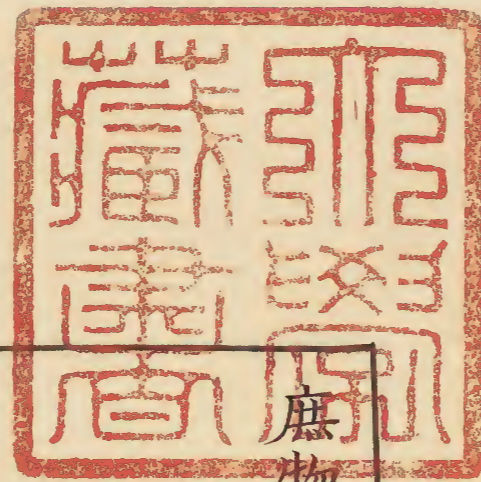
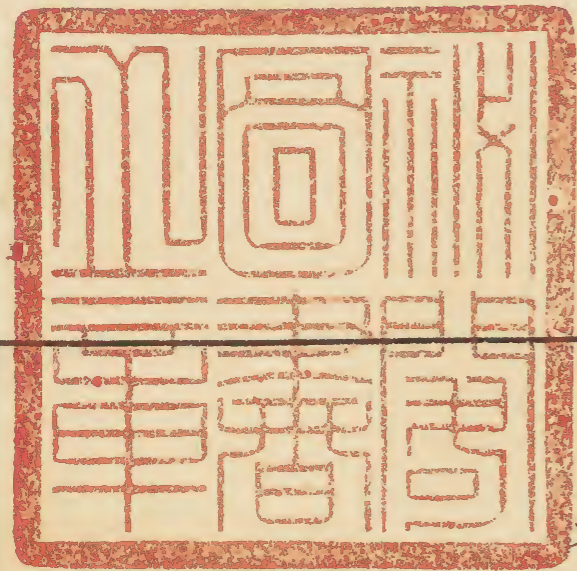
A 1 2 3 4 5 6 M 8 9 10 11 12 13 14 15 B 17 18 19



© Kodak, 2007 TM: Kodak







庶物類纂穀屬卷之九目次

占城稻

陸稻

香子稻

庶物類纂

卷之九

穀屬目次

占城稻

一名私本草綱目 一名占稻同上 一名早稻同上 一名

閃西風虎岳山志 一名金城稻松江府志 一名赤米同上

一名一文紅同上 一名占穀興化府志 一名占米番禺

縣志

俗名搭蕪ホシ 又ホシ 名搭噎タイ 搭蕪ウ 各コ 覓メ 又前

名搭蕪ホシ 各コ 霍ホシ 十シ 越州 後

庶勿頁集 占城稻 一

占城稻

真宗深念稼穡聞占城稻耐旱西天菘豆子多而粒
 大各遣使以珍貨求其種占城得種二十石至今在
 處播之西天中印土得菘豆種二石不知今之菘豆
 是否始植於後苑秋成日宣近臣嘗之仍賜占稻及
 西天菘豆御詩湘山野錄
 江淮之間有稻粒稍細耐水旱而成實早作飯差硬
 土人謂之占城米真宗嘗植於苑中始自占城國傳
 其種遂植南方也宋朝會要曰大中祥符五年五月

遣使福建取占城禾分給江淮兩浙漕并出種法令擇民田之高者分給種之僧文瑩湘山野錄曰真宗聞占城稻耐旱遣使以珍貨求其種播之始植於後苑也

宋高承事物紀源

南方水稻其名不一大概為類有三早熟而緊細者曰私晚熟而香潤者曰粳早晚適中米白而黏者曰

糯康濟譜

私米秧蒔高田早秋便可收刈殼長無刺米小不粘色赤白亦有兩般憑炊煮任充正用

明陳嘉謨本草蒙筌

私亦稭屬之先熟而鮮明之者故謂之私種自占城

國故謂之占俗作粘者非矣

明李東璧本草綱目

私似稭而粒小始自閩人得種於占城國宋真宗遣使就閩取三萬斛分給諸道為種故今各處皆有之高仰處俱可種其熟最早六七月可收品類亦多有赤白二色與稭大同小異

同上

王禎早稻論曰今閩中有得占城稻種高仰處皆宜種之謂之旱占其米粒大而且甘為旱稻種甚佳北方水源頗少陸地沾濕處宜種此稻

玄扈先生曰賈氏齊民要術著

早稻種法頗詳則中土舊有之乃遠取諸占城者何也賈故高陽太守豈幽燕之地自昔有之爾時南北隔絕無從得耶抑北魏時有之後絕其種耶既或昔有今無何妨昔無今有真宗從占城移之江浙江翱從建安移之中州稍一展轉便令方內足食則執言土地不宜使人息意移植者必不可也今北土種者甚多畿內種推平峪山東推沂州不啻新城梗稻矣

丘濬曰地土高下燥濕不同而同於生物生物之性

雖同而所生之物則有宜不宜焉土性雖有宜不宜

人力亦有至不至人力之至亦或可以回天機謹按荒政要

覽作勝天況地乎宋太宗詔江南之民種諸穀江北之民

種秔稻真宗取占城稻種散諸民間是亦大易裁成

輔相以左右民之一事今世江南之民皆雜蒔諸穀

江北民亦兼種秔稻昔之秔稻惟秋一收今又有早

禾焉二帝之功利及民遠矣後之有志於勤民者宜

徵宋主此意通行南北 民兼稻機謹按荒政要覽作兼種諸穀

有司考課書其勸相之數其地昔無而今有有成效

者以官賞玄扈先生曰仲深先生所云南北宜兼種

言也居土者人有此心民安得歲死哉王禎有言悠

悠之論率以風土不宜為說按農桑輯要云雖托之

風土種藝不謹者有之種藝雖謹不得其法者有之

余謂風土不宜或百中間有一二其他美種不能彼

此相通者正坐懶慢耳凡民既難慮始仍多坐井之

見士大夫又鄙不屑談則先生之論將千百載為空

言耶且展轉溝壑者何罪焉余故深排風土之論且多方購得諸種即手自樹藝試有成效乃廣播之倘有一二年人享其利即亦不煩勸相耳

徐獻忠曰居山中往往旱荒乞得旱稻種吳石岐大參家糯紫黑色而粳者白往時宋真宗因兩浙旱荒命於福建取占城稻三萬斛散之仍以種法下轉運司示民即今之旱稻也初止散於兩浙今北方高仰處類有之者因宋時有江翱者建安人為汝州魯山令邑多苦多機謹按荒政要覽作苦旱乃從建安取旱稻種耐旱而繁實且可久蓄高原種之歲歲足食種法大率如

種麥治地畢豫浸一宿然後打潭下子用稻草灰和水澆之每鋤草一次澆糞水一次至于三即秀矣上已

明徐光啓農政全書

今閩中有得占城稻種高仰處皆宜種之謂之旱占其米粒大而且甘為旱稻種甚佳北方水源頗少惟陸地沾濕處種稻其耕鋤薈拔一如前法一種有小香稻者赤芒白粒其米如玉飯之香美凡祭祀延賓以為上饌蓋貴其罕也明俞汝為荒政要覽其粒長而色斑者尖色紅而性硬四月種七月熟者

為金城稻乃高仰之所種松江謂之赤米四明次于

占城即百日赤也致富奇書

立夏後種早稻即黃私也出自占城又謂之占城稻

其性耐旱早種早熟六十日即可獲田之高者宜種

之埠雅○明盧翰月令通攷

凡言占者宋大中祥符間遣使至占城國取種法散

于江南故有之其不言占者中土之種也見廣昌志○明慎懋

官華夷花木鳥獸珍玩考

占城稻成實早而粒稍細宋湘山野錄云真宗聞占

城稻早耐旱遣使以珍貨求其種得十斛散於民間

今在在有之無錫縣志○明劉仲達鴻書

機謹按明慎懋官華夷花木鳥獸珍玩考同

穀宋史曰每歲稻熟王自割一把從者及婦女競割

之今漳人所有占粟即占城種也占城物產○明張燮東洋考

理生玉鏡自占城來作飯差硬宋氏使占城珍寶易

之以給於民者六旬稻一名拖犁歸粒小色白四月種六月熟又有八十月日稻百

日赤毘陵赤有六十月日私八十月日私百十日私百

日赤百日私俱白稔而無芒七八月熟其味白淡而

紅烏私粒大而芒長稔柔而勒可織履飯之香美浙

田以蒔晚稻可再熟○同上

秈米秈之言先也亦仙也以其同種先熟若有仙術者然故名今江北謔作宣音江南呼為尖米皆非亦作菘秈清虞咸熙諧聲品字箋

占稻宋真宗遣使至福建占城取其稻以給江南淮

浙土人謂之占城稻即早稻也俗云閃西風虎岳山志

占城稻耐旱其色有白有斑有赤自種至熟僅五十

餘日涸燥之地多種之泉州府志

早稻有赤白二種晉江春種夏收南安縣等稍遲得

化有早仔師姑早同上

金城稻高田所種米紅而尖性硬今呼為赤米穀之

下品國語註謂米之姦者松江府志

一丈紅徐玄扈云吾鄉墾荒者近得秈稻曰一丈紅

五月種八月收絕能古耐字永水深三四尺漫散種其

中能從水底抽芽出水與常稻同熟但須厚壅耳松

郡水鄉此種不患潦最宜植之又農圃四書云其再

蒔而晚熟者謂之烏口稻在松江色黑而能古耐字水

與寒謂之冷水結是為稻之下品同上

又有一種謂之占城無芒而粘細俗呼為占穀興化府志

占米本草名秈米音仙似粳而粒小始自閩人得種

於占城國故名占米早熟有望夫岡蚤糲新會占黃

占南京白料未澗各種五月收晚熟有黃占鬼奴占

白穀諸種九月收水田一熟有大禾霜降赤占秋分

占紅鬚稻蝦稻諸四月下秧九月收以上皆曰作飯

食番禺縣志

占稻屬有早晚赤白稱名不一占本占城國種宋大

中祥符五年遣使往福建取占稻三萬斛徧給江淮

間播種始及江西列郡縣有之江西通志

秈稻之不黏者為秈為粳秈比於粳小而尤不黏其

種甚蚤今之早稻是也祁陽縣志

秈桃花紅有高郵紅自高郵移種者米色如胭脂有

白禾稻之稍遲者長稈白米質柔味甘香瑩可愛然

實輕易取盈於量而歉於衡田主貴之佃戶不貴也

歙縣志

秈米俗云早稻所種最多穗有毛米微青黃梁 毛

長米畧粗白粟穗大米偏長又山番者米亦大於梁

更香北方無此穀以糯稷白者為梁非是

寧洋縣志

私稻種遲早不一其名甚多田有宜早稻者秋前收

仍種晚禾有宜遲稻七月登場者有八月九月登場

者大約百日內熟

懷寧縣志

早稻六月即熟紫口甲皆微紫粒細朝穉俗謂之老

了烏麤稗細稗細珠早白黏越人謂芒為黏

紹興府志

私種名不一遲早亦不一大約自東作以計西成百

日內皆熟矣

安慶府志

早而耐旱宋大中祥符間遣使至占城求其種分給

江淮揚州府志

宋會要大中祥符五年聞占城稻耐旱遣使取其種

給江淮間種之又有種桂一種俗名紅稻其栽宜晚

澇歲早稻被淹 秋水退種之以備饑

金壇縣志

早稻即占城稻二月中旬至三月上旬用竹籠周以

稻稗置稻種其中約五斗許又覆以 入池浸三日

伺微熱如甲拆狀則出而布於地及苗與穀等別用

寬竹器貯之於耕過田細土停水二寸許布之三日

決去水至五日視苗長二寸許復引水浸一日乃插

時至八月熟姑蘇志

早黏熟種與早稻同而米最白種自靈山縣來雷州志

大中祥符元年芝生于龍眼樹上次年又生于荔枝

樹是年遣使取占城稻種福州府志

早稻即占城稻二三月種八月熟蘇州府志

早稻種最多極早者率六十日可獲俗呼為救公饑

萬載縣志

秈稻十三種秈禾稻子粒尖長米性硬占城稻耐旱即今早稻六十日熟俗稱拖犁歸又稱救公飢有赤

紅秈有百日秈七八月熟白米味澹紅米味甘宋祥

符中遣使以珍貨自福建至占城取其種分給江淮

兩浙種遂傳黃秈稻細秈稻蘆梗秈麻秈稻大粒秈

俱八月熟蝦鬚秈紅米九月熟秈禾秈與粳同不悞

之稻子粒圓米性軟穿珠秈一名觀音白無芒白米

八月熟白紅秈一種舊志載今無當塗縣志

秈稻斑秈六月秈齊梅秈蘆稗秈龍爪秈鯽魚秈葉

裏秈苞裏齊拖梨歸小赤秈麻筋秈大鶯秈大香小

香秈高郵州志

陸稻

一名旱稻 海槎餘錄 一名山禾 同上 一名畚稻 龍巖縣志

俗名澳夏霍 又 名法搭客噎業 又 名那噎業 又 名霍母德母各 又 名覓那搭業 又 名虛夏母各 又 名覓那搭業 又 名霍母德母各

孤州 日向肥州前 又 州長門肥後

陸稻

儋耳境山百倍于田土多石少雖絕頂亦可耕植黎俗四五月晴霽時必集眾斫山木大小相錯更需五七日皓冽則縱火自上而下大小燒盡成灰不但根幹無遺土下尺餘亦且熟透矣徐徐鋤轉種綿花又曰貝花又種旱稻曰山禾米粒大而香可食連收三四熟地瘦棄置之別擇地所用前法別治大概地土產多而稅少無窮之利蓋在此也

海槎餘錄

粳有水旱二稻南方土下塗泥多宜水稻北方地平

惟澤土宜旱稻西南夷亦有燒山地為畚田種旱稻

者謂之火米明李東璧本草綱目

旱稻用下田白土勝黑土非言下田勝高原但下停水者不得禾豆麥稻四種

雖勞亦收所謂彼此俱獲不失地利故也凡下田停

水處燥則堅塔土乾也濕則汗泥難治而易荒境墮而

殺種玄扈先生曰旱稻有稈有糯有遲有早每畝須糞二十餘石亦懼大旱可灌之又曰旱稻稻也

最須水宜用區其春耕者殺種尤甚故宜五六月曠

之以擬麩麥麥時水澇不得納種者九月中復一轉

至春種稻萬不失一春耕者十石收五蓋誤人耳凡種下田不問

秋夏候水盡地白背時速耕把勞頻煩令熟過燥則堅過雨

則泥所以宜速耕二月半種稻為上時三月為中時四月初

及半為下時漬種如法衰令開口耬耨種之耨種者省

耕而生科又勝擲者即再遍勞若歲寒早種慮時晚即不漬種即恐芽焦也其土黑

堅疆之地種未生前遇旱者欲得牛羊及人履踐之

軌亦濕則不用一跡入陷既生猶欲令人踐壠背踐者

茂而多實也苗長三寸把勞而鋤之惟欲速稻苗性弱不能扇草故宜

數鋤每經一雨輒欲把勞苗高尺許則鋒大雨無所

作宜冒雨薈之科大如概者五六月中霖雨時拔而

栽栽法欲淺令其根須四散則滋茂深而直下者聚而不科其苗長者亦可拔去葉端數寸勿傷其心也入七月不復任栽七月百草成時晚故也玄扈先生曰水稻秧長亦用此法南土

立秋後十日尚其高田種者不求極良唯須廢地良過

可栽北土不然地則無草亦秋耕把勞令熟至春黃場納種不宜餘

法悉與下田同矣明徐光啓農政全書

六書曰稻性宜水亦有同類而陸種者謂之陸稻記

曰煎醢加於陸稻上今謂之曰於稜南方自六月至

九月獲北方地寒十月乃獲淵鑑類函

齊民要術治旱稻赤米令飯白法莫問冬夏常以熟

湯浸米一食久然後以手按之湯令瀉去以冷水淘

汰按去白乃止飯色潔白無異清流之米又赤稻

一白米裏著蒿葉一把白鹽一把白之即絕白文佩

齊廣羣芳譜

六書故曰稻性宜水亦有同類而陸種者謂之陸稻

記曰煎醢加于陸稻上今謂之旱稜正字通

畚稻人力耕火種味尤香美龍巖縣志

畚稻種出稜蠻必深山肥潤處伐木焚之以益其肥

不二三年地力耗薄又易他處山縣俱有晉江惟四

十七都以後有之 泉州府志

香子稻

一名紅蓮稻 華夷花木鳥獸珍玩考 一名香子 致富一

名香糶 同上 一名香稻 延壽書 一名香珠 虎丘山志

一名香稻 嘉興縣志 一名香秔 嘉興府志 一名箭子稻

松江府志

俗名戛法 カハシコ 十各 筑前州 又名爾霍 ニホヒヤ 虛涯 ロク 鹵孤 ク 又名七麼 チモ 脫 ト 伊豫州 又名戛蕪法 カウハ 十涯 シヤ 鹵孤 ク 又名七麼 チモ 脫 ト 同上

蘇州府志 卷之九 穀屬 香子稻 一

香子稻

府城北四面流泉地力膏沃生禾香茂其禾精美明主

路分彙
花史

王烈之安成記安成郡毛亭田疇膏腴厥稻馨香飯

若凝脂明彭大翼
山堂肆考

紅蓮稻粒肥而香陸龜蒙詩云近炊香稻識紅蓮見無

錫縣志○明慎懋官華
夷花木鳥獸珍玩考

五里香江表惟長沙有好米是時新粳稻出上風吹

之五里聞香魏文與羣臣書○
明劉仲達鴻書

魏文帝與朝臣書江表唯長沙有好米何得比新成

粳稻耶上風吹之五里聞香明陳仁錫潛確居類書

其粒小色斑以一撮和米炊之馨美異常者為香子

又謂之香粳致富奇書

香稻米味甘軟其氣甜香可愛有紅白二種又有一

類紅長者三粒僅一寸許比他穀晚收開胃益中滑

澀補精但人不常食亦不多種也食物本草○明胡文煥延壽書

輝縣西北五里為百門陂方五百步許百姓引之以

溉稻田其米香潔異于他稻魏齊以來嘗以薦閩能始

名勝志

香稻米味甘軟其氣香甜紅者謂之香紅蓮其熟最

早晚者謂之香稻米皆開胃益中滑澀補精惜不能

多種耳西湖沈李龍食物本草會纂

香稻山上最高處皆有田引泉灌溉曲折高下數里

涓涓不竭歲旱乃更得稔其種皆香稻炊飯香美異

於他稻衡岳志

香珠俗亦謂之香子稻常熟志云香稻陸龜蒙詩云

近炊香稻熟紅蓮則唐時已有是稻矣少收種者少

虎丘山志

香稻粒瘦長雪色味香甘又名紅蓮稻嘉興縣志

香秔味香烈最早嘉興府志

香稻一名紅蓮稻色白味香甘同上

香子稻米色斑粒小而長入他米炊之則飯皆芬芳

江陰縣志

香子稻米色斑粒小而長入他米炊則飯皆芬芳今

人謂之香珠同上

香稞七月熟米粒小而性柔類糯有紅芒白芒二種

又一種曰香子色斑粒小以三五十粒入他米數升

炊之芬芳可愛然不宜多亦謂之香穠松江府志

香稻農圃四書云香秔其在松江者粒小而性柔有

紅芒赤芒之等七月而熟以三五十粒入它米數升

炊之芬芳馨美謂之香子又謂之香穠魏文帝與朝

臣書曰江表聞長沙有好米何得比吳中香稻耶上

風炊之五里聞香同上

箭子稻粒長而色白味甘香稻之上品九月熟同上

紅蓮稻五月種九月熟皮赤陸龜蒙詩遙為晚香吟

白菊近炊香稻識紅蓮即此

同上

紅蓮稻米最佳芒紅粒大

常熟縣志

箭子稻米粒瘦長雪色味香九月熟

同上

秔香者為最

肇慶府志

香粳七月熟米粒小而性柔類糯有紅芒白芒二種

又一種曰香子色斑粒小以二三十粒入他米數升

炊之芬芳可愛然不宜多亦謂之香糴

江南通志

香稻州縣俱出其氣芬芳

四川總志

香秔粒小性柔而味香

雷州府志

庶物類纂穀屬卷之十目次

秔

杭

一名粳
名醫別錄

俗名蕪而ウル育ヨ業子又名蕪而ウル各コ覓メ又名蕪而ウル十シ業子

秔

說文曰秔稻屬也

廣雅曰秔秔也

廣志曰秔有烏秔黑穰

鄭氏婚禮謁文贊曰秔米馥芬婚禮之珍

表准觀殊俗曰河內青稻新成白秔

梁庾肩吾謝賚秔米啓曰出梁國祖兼水陸之殊品
伊尹說而不至石崇家所未及遇處嘿之得賓同朗
之舉著長河可塞上德無訓又謝湘東王賚米啓曰

味重新城香踰滂水連舟入浦似彥伯之南歸積地
 為山疑馬援之西至不得候沙同新渝之再熟無勞
 拜石均遼倉之重滿前恩未遠次偃仍流墨翟假以
 故書裴楷慙身國賜又答湘東王賚粳米啓曰竊以
 農夫力耕時逢儉歲疎賤時澤必取豐年採斛瀉珠
 嘉聞陶量翻庭委玉欣見馬圖以上唐歐陽
 詢藝文類聚
 案叙養生要集曰稻亦秔之總名也道家方藥有用
 稻米秔米此則是兩物也稻米粒白如霜味苦主溫
 服之令人多瘦無肌膚秔米味甘主利五臟長肌膚

好顏色唐類
 上函

宋書曰陶潛為彭澤令公曰悉令吏種秫妻子固請
 種粳乃使五十畝種

陳書曰徐孝克所生母患疾欲粳米為粥不能常辨
 母亡後孝克遂常啖麥有遺粳米者對而悲泣終身
 不復食焉

後魏書曰安三同遼東胡人也太宗使同與長孫嵩
 並理人訟世祖即位除青冀二州刺史同長子居典
 太倉事盜官粳米數石以養同大怒奏求錄居自劾

不能訓子請罪太宗嘉而恕遂詔長給同粳米

神仙傳曰王烈字長休邯鄲人與稽叔夜入山遊戲烈後獨入太行山忽聞山東地如雷聲往試之見山破石中有孔徑尺中有青坭流出烈取搏之隨手堅凝氣味如粳米烈自食數丸因提歸以與叔夜而皆成青石

張衡南都賦曰其厨膳則華鄉里秬漑皋香秬

機謹按淵鑑類函里作黑

左思蜀都賦曰黍稷油油秬稻漠漠以上太平御覽

粳米味甘苦平無毒主益氣止煩止洩陶隱居云此即人常所食米但有白赤小大異族四五種猶同一類也前陳廩米亦是此種以廩軍人故曰廩爾唐本注云傳稱食廩為祿廩倉也前陳倉米曰廩字誤作即廩軍米也若廩軍新米亦為陳乎臣禹錫等謹按蜀本云斷下痢知胃氣長肌肉温中孟詵云粳米平主益氣止煩洩其赤則粒大而香不禁水停其黃綠即實中又水漬有味益人都大新熟者動氣經再年者亦發病江南貯倉人皆多收火稻其火稻宜人

温中益氣補下元燒之去芒春春米食之即不發病
耳又云倉粳米炊作乾飯食之止痢又補中益氣堅
筋通血脉起陽道北人炊之甕中水浸令酸食之煖
五藏六腑氣久陳者蒸作飯和醋封毒腫立差又研
服之去卒心痛曰粳米汁主心痛止渴斷熱毒痢若
常食乾飯令人熱中唇口乾不可和蒼耳食之令人
卒心痛即急燒倉米灰和蜜漿服之不爾即死不可
與馬肉同食之發痼疾日華子云補中壯筋骨補腸

胃嘉祐補
註本草

粳米白晚米為第一早熟米不及也平和五藏補益
胃氣其功莫逮然稍生則復不益脾過熟則佳宋寇
宗奭

本草
衍義

粳米即今之白晚米性味香甜與早熟米及各土所
產赤白小大異族四五種猶同一類也皆能補脾益
五臟壯氣力止洩利惟粳米之功為第一耳明寧源
食鑑本
草

按天生五穀俱能養人其甚益胃補脾無過粳與粟
也日資食用誠寄死生蓋因得天地中和之氣最多

與造化生育之功相等非比他物可以名言故今南人食粳為常北人食粟不缺雖云地方種時相宜實亦本諸此也

明陳嘉謨本草蒙筌

粳乃穀稻之總名也有早中晚三收諸本草獨以晚稻為粳者非矣粘者為糯不粘者為粳糯者糯也粳者硬也但入解熱藥以晚粳為良爾

明李東璧本草綱目

粳有水旱二稻南方土下塗泥多宜水稻北方地平惟澤土宜旱稻西南夷亦有燒山地為畝田種旱稻者謂之火米古者惟下種成畦故祭祀謂稻為嘉蔬

今人皆拔秧栽插矣其種近百各各不同俱隨土地所宜也其穀之光芒長短大細百不同也其米之赤白紫烏堅鬆香否不同也其性之溫涼寒熱亦因土產形色而異也真臘有水稻高丈許隨水而長南方有一歲再熟之稻蘇頌之香粳長白如玉可充御貢皆粳之稍異者也

同上

類曰粳有早中晚三收以晚白米為第一各處所產種類甚多氣味不能無少異而亦不大相遠也天生五穀所以養人得之則生不得則死惟此穀得天地

中和之氣同造化生育之功故非他物可比入藥之

功在所畧爾同上

粳稻六七月收者為早粳止可充食八九月收者為
遲粳十月收者為晚粳北方氣寒粳性多涼八九月
收者即可入藥南方氣熱粳性多溫惟十月晚稻氣
涼乃可入藥遲粳晚粳得金氣多故色白者入肺而
解熱也早粳得土氣多故赤者益脾而白者益胃若
滇嶺之粳則性熱惟彼土宜之耳同上
炒米湯主治益胃除濕不去火毒令人作渴同上

禾稗主治解砒毒燒灰新汲水淋汁瀝清冷服一椀

毒當下出出衛生易簡方○同上

粳米即人所常食米感天地冲和之氣同造化生育

之功為五穀之長人相賴以為命者也明繆仲醇本草經疏

米受坤土精氣而成補五藏而無偏勝稂者曰稻糯

者曰黍資生之至寶也其南稂溫北稂涼赤稂熟白

稂平晚白稂涼新稂熟陳稂熟新陳黃白總謂之梁

通名曰稷雖能益人然不可過食過食則傷中州之

氣也清張路玉本經逢原

粳米味甘苦平無毒主益氣止煩止洩痢壯筋骨通
 血脈和五臟補益胃氣其功莫及小兒初生煮粥汁
 如乳量與食開胃助穀神甚佳合芡實煮粥食之益
 精強志耳目聰明新者乍食亦少動風氣陳者更下
 氣病人尤宜服蒼耳人食之急心痛有早中晚三收
 以白晚米為第一各處所產種數甚多氣味不能無
 少異而亦不大相遠也天生五穀所以養人得之則
 生不得則死此其得天地中和之氣同造化生育之
 功故不比他物可名言也本草所主在藥故畧耳

食物

本草○明胡文煥延壽書

長石曰世俗以粳為粘本草以稻為糯不知曰私曰
 秔曰稌曰粳曰糯皆諸稻之通名糯者糯也軟而
 者也粘者連也即糯也粳者硬也堅而不粘者也早
 稻曰私即占也始自閩人得種於占城國故名占非
 粘也其熟最早有赤白二種與粳性稍異宋真宗遣
 使就閩取三萬斛分給諸道為種故各處有之今俗
 以粳作粘誤自此始

宋長石飲食書

字林糯粘稻也。秔稻不黏者，說文稻即糯也。秔屬也。廣雅：秔，秔也。廣志有烏秔、黑秔，皆粳本。草註以秔為仙秔，故有秔而無秔。稻為穰，穀與粳為二條。秔粳古今字然也。其形甚相類，稻是有芒之穀，通粳糯而言。稻粘不粘為異耳。黍宜高燥而寒，稌宜下濕而暑。今南水田而粳多，以粳者為秔。北以旱田種粳而秔盡取之，黍焉。秔不勝乎粳，以釀比饗，殮少耳。二者皆不勝乎南，則土宜之別也。碣石叢書

廣志曰：粳有烏秔、黑穰，又有青幽、白夏之名。

魏文帝與朝臣書曰：江表惟長沙名有好米，何得比新成粳。稻邪？上風炊之，五里聞香。

袁淮觀殊俗曰：河內青稻新成，白粳。

傅巽七誨曰：孟冬香秔上，秋膏梁。雕胡菰子丹，具東牆。俱米名濡潤細滑，流澤芬芳。己上淵鑑類函

粳米即常食之米也。感天地冲和之氣，同造化生育之功，為五穀之長人，相賴以為命者也。清馮兆張錦囊祕錄

秔，稻國稅再熟之稻。在閩以南，獨多。早稻春種，夏收晚。稻則早。稻既獲，再插。至十月收者，米皆有赤白二

色宋馬益詩兩熟潮田天下無蓋謂此也有大冬稻
春種冬收有寄種與早稻同稻與晚稻同收則歲只
一熟矣有占稻相傳宋眞宗自占城國移來者性耐
旱與高田相宜按宋會要大中祥符五年遣使福建
取占城禾分給江淮兩浙則種入中國又似更前

江州府志

秔稻屬八府皆有之出鄭州者佳其粒如霜即詩所
謂稌也又一種曰私比于秔差小其種甚早今人號
私早稻秔號晚稻云

河南通志

秔音耕秔稻之不黏者也有田秔有旱秔旱秔宜於
山 人斬旱地種之有香秔蒸飯則味香可愛又有

長鬚秔

陽春縣志

晚白黏料水白歲遇甚潦輒能長出水上餘秔白粒
圓而白俗傳種自餘秔來稚蒙粒麤而黏最短鳥銜
來實類餘秔白而色稍青鶩脚黃葉下藏穗低而葉
昂健脚有熟時莖挺而色猶青宜興白種自宜興來
以上俱秔類宜炊

紹興府志

國稅再熟之稻在閩以南獨多早稻春種夏收晚稻

則早稻既獲再插至十月收者米皆有赤白二色有大冬稻春種冬收有種與早稻同播至早稻收後將秧取而再插至十月收者名曰養兒性耐水低田種之有占稻相傳宋真宗自占城國移來者性耐旱與高山相宜按宋會要大中祥符五年遣使福建取占城禾分給江淮兩浙則種入中國又似更前也米三種比諸粳反佳白者為上斑次之赤又次之又有香稻芒紅米香亦名畚稻性宜寒故山中種之其他如白柳等稻種名甚夥不備載

漳州府志

秔與粳同種類頗多有占稻俗名占仔湘山野錄宋真宗以福建地多高仰聞占城稻耐旱遣使求其種使蒔之按宋會要大中祥符五年遣使福建取占城穀分給江淮兩浙則種入中國似更前有赤白二色白者皮薄易舂六七月始種十月收稻之極美者又○過山香粒大倍於諸米極白置一盞雜他米于釜飯盡香收穫最遲出土番各社漢人購之必加數倍以易○大伯姆米白性喜潦宜於低田苗隨水長種獲同占仔○早占有赤白二色粒差小種於園二三

月種七八月收○圓粒米白而軟粒短而肥種於園
三四月種八九月收但米多而為飯則少○埔占穀
白米赤皮厚種穫同圓粒臺人初賤之但用以釀酒
年來穀貴價漸與他種等皆為常餐矣○呂宋占種
自呂宋有赤白二色粒小而尖種穫同埔占但藏久
則腐種之下者諸羅縣志
凡粳米生者冷燔者熟新者動氣陳者煖脾胃糯米
大補胃氣秫米似黍而小動氣不宜常食武寧縣志
粳穿珠稻 紅蓮稻穀色青有紅粒炊熟味甘香陸

龜蒙詩近炊香稻識紅蓮 六十日稻 閃西風
下馬看穗長 救公饑 軟稗青 箭子稻 了田
青 百日赤 三朝齊 靠籬望 洗耙早五十日
熟 紫芒稻 蟬鳴稻 花裏黃 鶴鶉秔 觀音
秔 銀條秔 落芒秔 深水紅 瓜熟稻 晚白
稻 早白稻 香稔稻大粒長胖農人畏種之云種
多則傷田間穀六合縣志
米秔米為多秔次之稔時行而已外遷則秔稔相等
市糶價平則乾而白高則粗而濕甚則不可入口無

賴子因而生事焉此市風之最可恨者至富戶期貴平民期賤賤期過糴貴期泛舟此人情之常而本邑特甚可法制不可理論也

東陽縣志

秈與粳同稻之不黏者有早晚仁和種多晚

仁和縣志

秈土人呼為大米然地不甚宜種名不一唯作餅餌

最佳

歙縣志

秈一作粳稻之不黏者字書粳為晚稻迺今中稻也

祁陽縣志

種先種後熟今之晚稻也

同上

箭子稻粒瘦長雪色味香甜晚熟稻品之最高者

紅蓮稻芒紅粒大有早晚二種唐陸龜蒙句近炊香

稻識紅蓮

穉稭稻色斑粒微長

雪裏棟稗軟有芒粒大色白

師姑秈即矮稻無芒粒白

早白稻五月種八月熟皮芒白赤赤又一種九月熟

曰晚白又名蘆花白

麥爭場三月種六月熟

六十日稻四月種六月熟禾小色白又名早紅蓮又名救工飢

百日赤四月種六月熟芒赤禾白而小

金成稻四月種七月熟禾紅而尖性硬

烏口稻再蒔晚熟下品稻也

再熟稻一歲兩熟吳都賦有鄉貢再熟之稻宋蔣堂

詩經秋田熟再生孫

中秋稻四月種八月熟

紫芒稻五月種九月熟紫穀白粒張方平詩鱸膾飯

紫芒

枇杷紅皮薄色如枇杷

下馬看秀時最易一名三朝齋

天落黃香黃蓮二並色黃而香

嘉興黃紅芒

梗殺蟛蜞芒綠

麻皮稅作飯粒長

薄十分煮作粥最易飢

以上蘇州府志

紅蓮稻粒大芒赤五月種九月熟吳郡志云粒肥而

香陸龜蒙懷歸詩有遙爲晚花吟菊白近炊香稻識紅蓮蓋唐時已稱之農圃四書云其粒長而色斑五月而種九月而熟松江謂之勝紅蓮

麥爭場以三月種六月熟謂與麥爭場也松江耕農稍有本力者必種少許以先療饑農遺雜疏曰此種早熟農人甚賴其利食新者爭市之價貴也若荒年新稔則倍稱矣

松江赤其粒尖色紅而性硬四月種七月熟卽金城稻也是惟高仰之所種農圃四書云松江謂之赤米

乃穀之下品今郡中亦少所用赤米皆糴之楚中雜疏云其性不畏鹵可當鹹潮近海口之田不得不種之

再熟稻見吳都賦後無稱焉蔣堂登松江亭詩云嚮日早青牛引犢經秋田熟稻生孫註云是年有再熟之稻攷之當在皇祐間今田間豐歲已刈而稻根復蒸苗極易長旋復成實可掠取謂之再撩稻恐古所稱卽此

紫芒稻五月種九月熟紫殼白粒張方平詩云鱸膾

飯紫芒古時人尊之常與鱸膾同薦

以上松江府志

紅蓮稻種九月收芒紅粒大有早晚二種陸龜蒙詩

云近炊香稻識紅蓮

穉稭稻五月種九月熟色斑粒微長

師姑秬即矮稻五月種九月熟無芒粒白

麥爭場三月種六月熟與麥爭登場也

六十日稻四月種六月熟米小色白遲至八十日熟

又名早紅蓮又名救工饑

再熟稻一歲兩熟吳都賦有鄉貢再熟之稻豐歲稻

已刈而根復發苗實謂之再撩稻蔣堂詩云經秋田

熟再生孫

以上姑蘇志

紅蓮稻芒紅粒大禾最佳陸龜蒙詩云近炊香稻識

紅蓮

白稻皮芒白米赤其稻有早白晚白早者六十日可

熟

金城稻四月種七月熟米紅而尖性硬穀之下品

黃梗稻無芒粒大性堅品最上

以上江陰縣志

白稻早白稻晚白稻軟頸曰羊鬚白它兒白青楷白

青芒兒白頂霜白

高郵州志

晚稻黃花稻小黃稻深水紅鶴脚鳥下馬看弔殺雞
母猪鱗以上俱秔稻

同上

晚稻即秔也粒大而毛收于秋抄俗名晚白者佳赤
與烏者次之本草以為粳非粳者穀之總名也

懷寧縣志

晚即秔也收於秋抄白者佳赤者次之烏者又次之
本草以為粳非粳者穀之總名也

安慶府志

晚稻六種早晚稻白稔無芒白米八月熟晚稻白芒
白米雁來糧弔梗青長芒白米俱九月熟九里香湖

州白二種舊志載今無

當塗縣志

晚稻有赤白二種秋種冬收七邑俱有

泉州府志

葉下藏穗低而葉昂

料水白歲遇甚潦輒能長出水上

鳥啣來實類餘抗白而色稍青

稚蒙粒粗而黏最短

餘抗白粒圓而白俗傳種自餘抗來故名

以上會稽縣志

鎮按孟詵註粳似言秔米時珍言六七月刈者正是
江南所產名觀音秔又名鯽魚秔粒團而白如粳米

之形者八九月刈者形亦如粳名為八月白是也十月收者方是粳采即好古所云入肺胃腎經可為藥

補正氣者也

清何培元本草綱目類纂必讀

