

庶物類纂

穀屬

自二十一至二十二

容

帶百廿五函

太政官文庫			
和	特別	一	類
書	三	二	號
門	六	二	類
	册	架	函
四	六	五	册
		册	架

内閣文庫			
番號	和	32362	
冊數	465 (225)		
函號	冊	54	1

四十三四

共三十

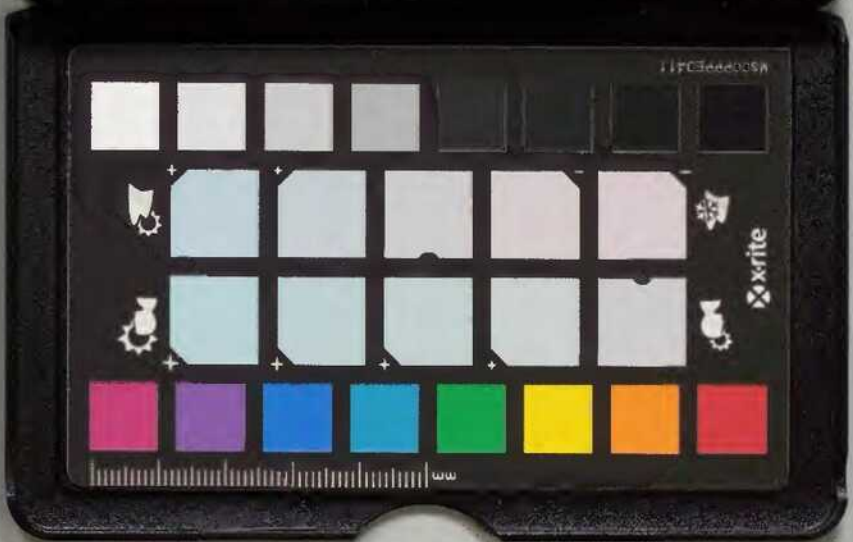


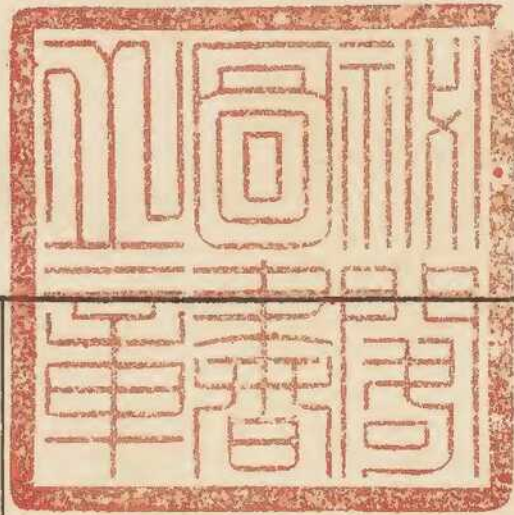
A 1 2 3 4 5 6 M 8 9 10 11 12 13 14 15 B 17 18 19

Kodak Gray Scale



© Kodak, 2007 TM: Kodak





麥類纂穀屬卷之二十一目次

天目山書印

卷之二十一

穀屬目次

麥

一名迦師錯

本艸綱目

俗名母結

麥

麥之為言殖也寢生觸凍而不息精射刺直故麥含

芒事且立也

春秋說題辭

麥神名福習

春秋左助期

養飫食也陳楚間相謁而食麥饘謂之養注云饘糜

也楚謂飫上音非下音昨

漢楊雄輶軒絕代語

禮記月令曰仲秋之月乃勸人種麥無或失時其有

失時行罪無疑

鄭玄注曰麥者接絕續乏之穀尤宜重之

孟子曰今夫弊麥播種而耰之其地同樹之時亦同

淳然而生至於日至之時皆熟矣雖有不同則地有肥磽雨露之所養人事之不齊也

雜陰陽書曰大麥生於杏二百日秀秀後五十日成麥生於亥壯於卯長於辰老於己死於午惡於戌忌於子丑小麥生於桃二百一十日秀秀後六十日成忌與大麥同蟲食杏者麥貴

尚書大傳曰秋昏虛星中可以種麥虛北方玄武之宿八月昏中見

說文曰麥芒穀秋種厚埋故謂之麥麥金王而生火

王而死

博物志曰人啖麥稼令人多力健行

西域諸國志曰天竺十一月六日為冬至則麥秀十

二月十六日為臘臘麥熟

說文曰麩周所受來麩也以上後魏賈思勰齊民要術

家語曰宓子賤為單父宰百姓化之齊人攻魯道由單父單父父老請曰麥已熟矣今齊寇至不及人人自收其麥請放民皆使出獲麥可以益糧且不資寇三請而宓子賤不聽俄而齊寇逮乎麥季孫聞之怒

使人讓曰民寒耕熟芸曾不得食可不哀哉猶可有告而不聽非所以也宓子釐然曰今茲無麥明年可樹若使不耕者得穫是使民樂有寇也且單父得一歲之麥於魯不加強喪之不加弱使民有自取之心其創必數世不息季孫聞之報然媿曰地若可入吾豈忍見宓子哉

莊子曰儒以禮詩發家小儒口中有珠詩曰青青之麥生陵之陂生不施死何含珠為

晉中興書曰符健洪第三弟健陰圖關中陽使其徒

種麥示無西意

秦子曰孔文舉為北海相有遭父喪哭泣墓側色無憔悴文舉殺之又有母病瘥思食新麥家無乃盜隣熟麥而進之文舉聞之特賞曰無有來討勿復盜也盜而不罪者以為勤於母飢哭而見殺者以為形慈

否以上唐歐陽詢藝文類聚

無棣有灰山山南有石竅其中二麥無數取之不極

三賢典畧○唐馮贄雲仙雜記

予問賈君中土人每日火麵而食然不致壅熱之患

何也賈君曰夾河風性寒故民多傷風河洛東地鹹水性冷故民雖哺粟食麥而無熱疾又曰滑臺風水性寒冷尤甚土民共啗附子如啗芋粟偽唐張洎賈氏談錄臘日種麥及豆來年必熟麥苗盛時須使人縱牧於其間令稍實則其收倍多麥屬陽故宜乾原稻屬陰故宜水澤郭橐駝種樹書

毛詩鄘栢舟桑中曰爰採麥矣泳之北矣

機謹按藝文類聚泳作沫近正

又載馳曰我行其野芄芄其麥

又思文曰后稷克配彼天立我蒸民莫匪爾極貽我來牟年黍也

禮記月令曰孟夏之月天子以彘嘗麥孟夏行冬令則首粟不入蔡邕章句曰首種

左傳桓公曰鄭四月鄭祭足帥師取溫之麥周蘇氏之地

機謹按鄭四月作夏四月當為是

又文下曰魯襄仲如鄭拜穀之盟復曰臣聞齊人將魯之麥

又成上曰晉侯夢厲公召桑田巫巫曰不食新麥矣

六月丙午晉侯欲麥使甸人獻麥召桑田巫示而殺之將食張如廁陷而卒

機謹按淵鑑類函又下無成上二字夢下有大大字新下無麥字六月下無丙午二字欲麥下有周六月今四月麥始熟九字示作至

春秋佐助期曰麥神福習

機謹按淵鑑類函神下有名字

春秋說題辭曰麥之為言殖也寢生觸凍而不息精射刺直故麥含芒事且立也

尚書大傳曰秋昏虛星中可以種麥

孝經援神契曰黑墳宜黍麥

周書曰四月孟夏王祈初禱于岱宗乃嘗麥于廟

史記曰箕子朝周過故殷墟咸生禾黍箕子傷之欲哭則不可欲泣其為近婦人乃作麥秀之詩以歌詠之其詩曰麥秀漸兮禾黍油油

機謹按淵鑑類函咸作見其為作為其漸兮作漸

漢書曰武帝外事四夷而民去本董仲舒說上曰春

秋他穀不書至於麥禾不成則書之以此見聖人於五穀勗重宿麥今關中俗不好種麥願陛下幸詔大司農使關中民益種粟麥無令後時

機謹按淵鑑類函勗作最宿作粟無今關中以下之文

東觀漢記曰高鳳字文通南陽苑人誦讀書夜不絕妻嘗之田暴麥於池以竿援鳳令護鳳受竿誦經書從天大雷暴雨流潦鳳留意在經忽不見麥麥隨水漂去

又曰第五倫免歸田躬與奴共發株田種麥

又曰董宜為洛陽令卒官詔遣使視唯見布被覆屍妻子對哭有大麥數斛

又曰鄧禹平三輔糧乏王丹上麥二十斛禹高其節義表丹領左馮翊

又曰張堪為漁陽太守勸民耕種以致殷富百姓歌曰桑無附枝麥穗兩岐張君為政樂不可支

續漢書曰羊續為南陽太守妻與子祕俱往郡舍續閉門不納妻自將祕行其資臧唯布衾弊裯鹽麥數

機謹按淵鑑類函數字下有斛字

又曰桓帝時童謠曰小麥青青大麥枯誰當穫者婦

與姑丈夫何在後西差大至抽丁以征之西擊胡

表山松後漢書曰范丹字史雲外黃人使兒捃麥得

五斛鄉人尹臺遺之一斛囑兒莫道丹後知即令并

送六斛言麥已雜遂誓不取

王隱晉書曰王褒字偉元諸生有密為褒刈麥者褒

遂棄之於是莫敢復佐

晉書載記曰京兆杜洪竊據長安自稱晉征北將軍

雍州刺史戎夏多歸之符健密圖關中懼洪知之乃

偽受石祇室於枋頭課所部種麥示無西意有知

而不耕種者健殺之以徇

晉起居注曰成康三年河北謠曰麥如土殺石虎

又前秦錄曰初符健聞桓溫之來伐也麥以待之

故溫掠無所得軍人大飢

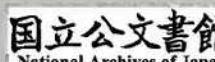
又曰新羅王遣使貢其方物在百濟東去長安九千

八百里其人食麥

三國典畧曰李岳字祖仁官至中散大夫嘗為門客

所說舉錢榮生廣收大麥載赴晉陽候其寒食以求
高價清明之日其車方達又從晉陽載回鄴城路逢
大雨並化為泥息利既少乃至貧迫當世人莫不笑
之
陳書曰侯景亂時吳明徹有粟麥三千餘斛而隣里
饑餒乃白諸兄曰今人不圖久奈何不與鄉里共比
於是計口平分同其豐儉羣盜聞而避焉賴以存者
甚衆
後周書曰大象末有強練師以無底囊歷長安市告

乞市以米麥遺之隨即滿地人或問其故練曰但令
諸人見盛空耳及隋初遷都龍首山長安遂空矣
隋書曰張文詡隱居常有人夜中竊刈其麥者見而
避之盜因感悟棄麥而謝慰諭之自誓不言因令持
去經數年盜者向鄉人論之始為遠近所悉隣家築
墻心有不直文詡因毀舊堵以應之
唐書曰開元十二年河南府壽安縣人劉懷家有大
麥六畝先熟與眾麥殊色其中有兩岐三岐四岐六
岐者



又曰元和九年六月三日宰臣武元衡為盜所害先是長安謠曰打麥麥打三三三既而旋其袖曰舞了也解者謂打麥者打麥時也麥打者蓋謂閭中擊也三三三謂六月三日也舞了者謂元衡之卒也又曰西女國每十月令巫者齊者詣之中散糟麥於空大咒呼鳥俄而鳥如雞飛入巫者之懷因割腹而視之每有一穀來歲必登若有霜雪必有災異其俗信之名為烏卜

又曰吐穀地氣大寒不生秔稻有青粿還瓦切麥登音

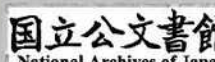
豆小麥蕎麥

莊子曰大需以詩禮發家小需曰口中有珠詩曰青青之麥生於陵坂生不布施死何含珠焉淮南子曰濟水通河而宜麥

又三春之月天子衣青衣乘青龍食麥與羊

秦子曰孔文舉為北海相有人母病瘥思食新麥家無乃盜熟而進之聞特賞

家語曰宓子賤為單父宰百姓化之齊人攻魯道由單父父老謂曰麥已熟矣今齊寇至不及人人自收



其麥請放民皆使出獲自郭之麥不以益糧且不資
寇三請而宓子不聽俄而寇逮于麥季孫聞之怒使
人讓之宓子蹙然曰今茲無麥明年可樹若使不耕
得獲是民樂有寇也且單父一歲之麥於魯不加強
喪之不加苦使民有自取之心其瘡必數世不誼見
季孫聞之敵然媿曰地若可入吾豈忍見宓子哉
賈書同

廣雅曰大麥麩也

呂氏春秋曰得時之麥長穗而頸墨二七以為行西

服薄穗而赤色稱之重食之致香以息使人服且有
力

范子計然曰東方多麥南方多稷西方多麻北方多
穀中央多禾五土之所且也

機謹按淵鑑類函且作宜

說文曰麥芒穀秋種厚糞故謂之麥麥金也金王而
生火王而死從來有穗者從夕思惟切 麩周所受來牟
也一麥三縫象其芒刺之形天下來也麩音純 堅麥也
麩音攢 小麥屑麩也麩磨麥麩麥麩屑也十三斤為三

蘇物類彙編 卷二十一

斗從麥商聲體煮麥也麩麥白煮也稍麥莖也

廣志曰虜小麥其實大辨似大麥形有二縫晚麥似

大麥出涼州旋麥三月種八月熟出西方赤而肥出

鄭縣有半夏小麥有秀黑大麥有黑穰麥

機謹按天中記引廣志晚作碗旋麥作施麥方下

有赤麥二字秀黑作秀芒

吳氏本草曰大麥一名穰麥五穀之盛無毒治消渴

除熱益氣食蜜為使麥種一名小麥無毒治利而不

中

汜勝之書曰凡田六道種麥為首子欲富黃金覆謂

曳柴壅麥根也夏至後七十日寒地可種宿麥

又曰麥早種穗強而有節晚種穗小而少實麥種以

酢漿無虫冬雪止掩其雪忽從風飛去則麥耐旱

崔寔四民月令曰六月初伏薦麥瓜於祖禰

陳雷耆舊傳曰高須字孝兩敦厚少華子式至孝蟻

蝗為災不食式麥

英雄記曰布令韓暹楊奉取劉備地麥以為軍資

曹瞞傳曰大祖曾行麥中令士卒無敗麥犯者死其

蘇物類彙編 卷二十一 穀屬 麥 十二

士皆下馬持麥以相付大祖馬騰入麥中大祖曰孤為軍帥不可殺請自刑因拔劍割髮以置地

諸葛恪別傳曰孫權常饗蜀使費禕禕停食斲索筆作麥賦恪亦請筆作磨賦咸稱善

機謹按藝文類聚淵鑑類函筆作筆善字下有焉字

西域諸國志曰天竺以十一月六日為冬至則麥秀十二月十六日為臘則麥熟博物志曰啖麥令人多力

又曰近世有曰夫至巧削木為麥入市糶之糶者無疑歸磨乃覺非麥

搜神記曰麥之為蚨蝶由乾溫也爾則萬物之變皆有也農夫止麥之化者區之以災聖人理萬物之化者濟之以道

機謹按淵鑑類函災作火

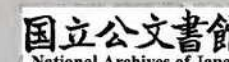
孔融教高岭曰高宗候國牋言鄭國增門之崇令容高車結駟之路出麥五斛以酬執事者之勞以上太平御覽太陰于時雨雪而霜故大傷首種謂宿麥以秋種故

謂之首種入收也春為沍寒所傷故至夏麥不生長也臣恐霜雪損稼夏麥不登無所收入也王方慶疏

白孔六帖

麥者接絕續乏之穀方夏之時舊穀已絕新穀未登民於此時乏食而麥最先熟故以為重董仲舒曰春秋於他穀不書至無麥禾則書之以此見聖人於五穀最重麥與禾也因說武帝勸關中種麥而明堂月令亦有仲秋勸種麥之文其有失時行罪無疑凡以接續所賴懼民不以為意耳又禾下即種為稍勞故

鄭司農注稻人稱今時謂禾下麥言艾萁具禾於下種麥又注雍氏云俗間謂麥下為夷下麥言艾夷其麥以其下種禾豆則是卒歲之間無曠土閑民此墮農所難故勸之麥比他穀獨隔歲種故號宿麥說者亦或以為首種傳曰秋昏虛星中可以種麥說文曰麥芒穀秋種厚糞故謂之麥麥金也金王而生火王而死小麥生於桃二百四十日秀秀後六十日成蓋秋種冬長春秀夏實且四時之氣自然兼有寒溫熱冷故小麥微寒以為麩則溫麩熱而麩冷其地暖處



亦可春種至夏便收然比秋種者四氣不足故有毒
 河渭以西白麥麩涼以其春種缺二時氣使然也麥
 既備有四時之氣而說文以麥為金者特以其金王
 而生又遇火而死鄭注月令則云麥實有孚甲屬木
 黍秀舒散屬火麻實有文理屬金菽實孚甲堅合屬
 水稷五穀之長屬土此據明堂月令四時與中央所
 食為說養生家則以為麥心之穀養心氣心病宜食
 是又以為南方之穀皆各自為義然麥性微寒以金
 則許氏之說優矣古稱高田宜黍稷下田宜稻麥今

小麥例須下田故古歌有曰高田種小麥終久不成
 穗若大麥則不然詩所謂青青之麥生於陵陂者謂
 大麥也已別具於辨中古者朝事之豆有禮黃先儒
 以禮為熬麥許叔重以為煮麥又小麥屑皮謂之麩
 小麥屑之覈謂之頰蘇果切麥覈屑十斤為三斗者謂
 之麩直隻切麥末謂之麩麥丘據謂之麩餅籟謂
 之麩空谷切若麩昨哉切麩戶八切礪麥若擣謂之麩昨何切
 堅麥謂之麩胡沒切又相謁食麥謂之飶陳楚之間謂
 之養非尾切楚人謂之飶在各切秦人謂之饑饑烏困切
五困切

○宋羅願爾雅翼

貽來來小麥也今貽我來思玉屑塵細六出飛花天

一生水宋陳達叟蔬食譜

種麥宜庚午辛未辛巳辛卯庚子庚戌宋陸泳吳下田家志

諺云不麥過不入靖康元年麥多千人者既大雨

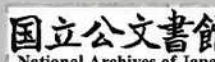
所損十八順昌谷道人種云大風先倒無根樹傷寒

偏死下虛人王恬智嘗云犯色傷寒猶易治傷寒犯

色最難醫王舟元素云治風先治脾治疾先治氣皆

衛生之要也宋莊綽雞肋編

箕子故過殷墟感宮室生禾黍作麥秀歌曰麥秀漸
漸兮禾黍油油彼狡僮兮不與我好兮周大夫過故
宗廟宮室盡為禾黍閔其顛覆作黍離詩曰彼黍離
離彼稷之苗悠悠蒼天此何人哉所以咎亡國之君
與言狡僮無以異第箕子之歌簡而直周人之詩微
而婉體有不同耳舊傳靖康淵聖狩虜營有人作憶
君王辭云依依宮柳拂宮墻宮殿無人春晝長燕子
歸來依舊忙憶君王獨立黃昏人斷腸語意悲凄讀
之令人淚墮真愛君憂國之語也宋戴埴鼠璞

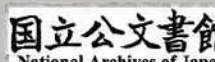


緗素雜記載宋子京有皇帝幸南園觀劉麥詩曰農
扈方還夏官田首告秋注云臣謹按物熟謂之秋取
秋歛之義故謂四月為麥秋黃朝英引北史蘇綽傳
麥秋在野之語以謂麥秋之說其來舊矣僕謂此說
朝英蓋不讀月令之過也月令孟夏之月是月也靡
草死麥秋至麥秋之說已見此書何待引北史所載
邪百穀各以初生為春熟為秋麥以初夏熟故以四
月為麥秋此說見蔡邕月令章句宋長洲王楙
野客叢書
格物總論按本草麥四種曰大麥小麥穰麥蕎麥惟

大麥久食令人肥白滑肌膚為麩勝小麥而無躁熱
冬十月下種至次年四月成熟田家畦而種之賴以
續食亦五穀之一也合璧
事類

北人嘗新麥初熟取以炒乾磨為粗麩而乾食之上同
今大內當麥熟時以黃羅帕封賜百官其外題曰麥
或云以蜜漬食尤佳坡詩注
○同上

麥有大麥小麥穰麥蕎麥舊不著所出州土蘇云大
麥出關中今南北之人皆能種時屑之作麩平胃止
渴消食水漬之生芽為蘖化宿食破冷氣止心腹脹



滿今醫方用之最多種麥有二種一種類小麥一種類大麥皆比大小麥差大凡麥秋種冬長春秀夏實具四時中和之氣故為五穀之貴大小麥地暖處亦可春種之至夏便收然比秋種者四氣不足故有毒小麥性寒作麪則溫而有毒作麪則平胃止利其皮為麩性復寒調中去熱亦猶大豆作醬鼓性便不同也蕎麥實腸胃益氣力然不宜多食亦能動風氣令人昏眩也藥品不甚用之

本草圖經

麥說文芒穀也秋種厚薶謂之麥從來有穗音遂者從

久音沙徐曰若穗自後躡之也白虎通麥金也金旺而生火旺而死爾雅翼云麥者繼絕續乏之穀也春秋於他穀不書至無麥禾則書麥比他禾隔歲種故號宿麥增韻麥者革也受四時之氣故性之溫涼隨用而變小麥謂之來大麥謂之粦宜為飯又可為酢其藥可為飴通志曰大菊曰燕麥蕎麥雀麥又蕎麥亦同名殊狀也瞿麥藥名也

明牛哀坤雅廣要

大食勿斯離國產麥每粒長三寸甜瓜每箇大五六尺石榴每箇重五六斤桃子每箇重二斤香 每箇

重二十斤菜每根可重十餘斤葉長三四尺米麥皆開地窖之經三四十年不壞穿井百餘丈乃獲見水

同上

麥爾雅曰大麥粦小麥秣

廣志曰虜水麥其實大麥形有縫稅麥似大麥出涼

州旋麥三月種八月熟出西方赤小麥赤而肥出鄭縣語曰湖猪肉鄭稀熟山提小麥至粘弱以貢御有半夏小麥有秃芒大麥有黑積麥陶隱居本草云大麥為五穀長即今稞麥也一名粦麥似穰麥唯無皮耳穰麥此是今馬食者然則大穰二麥種別名異而世人以為一物謬矣按世有落麥者秃芒是也又有春種之穰麥也云扈先生曰今人皆指穰為大麥救又有雀麥即燕麥也穗細長子亦小去皮作麵可皮取米作飯蒸食之鄭玄曰麥者接絕續乏之穀

尤宜種之許慎曰麥芒穀秋種厚埋故謂之麥麥金王而生火王而死蘇頌曰大小麥秋種冬長春秀夏熟具四時之氣為五穀之貴雜陰陽書曰大麥生于杏二百日秀秀後五十日成蟲食杏麥價貴尚書大傳曰秋昏虛星中可以種麥宿八月昏中見

于南方

崔寔曰凡種大小麥得白露節可種薄田秋分種中田後十日種美田惟穰早晚無常正月可種蕎麥盡

二月止

汜勝之書曰凡田有六道麥為首種種麥得時無不善夏至後七十日可種宿麥早種則蟲而有節晚種

則穗小而少實當種麥若天旱無雨澤則薄漬麥種以酢漿并蠶矢夜半漬向晨速投之令與白露俱下酢漿令麥耐旱蠶矢令麥忍寒麥生黃色傷于太稠稠者鋤而稀之秋鋤以棘柴耨之以壅麥根故諺曰子欲富黃金覆黃金覆者謂秋鋤麥曳柴壅麥根也至春凍解棘柴曳之突絕其乾葉須麥生復鋤之到榆莢時注雨止候土白背復鋤如此則收必倍冬雨雪止以物輒闌麥上掩其雪勿令從風飛去後雪復如此則麥耐旱多實春凍解耕如土種旋麥麥生根

茂盛莽鋤如宿麥

玄扈先生曰春無注雨冬無雪並宜車水灌之

區種麥法凡種一畝用子二升覆土厚二寸以足踐之令種土相親麥生根成鋤區間秋草緣以棘柴律土壅麥根秋旱則以桑落燒澆之秋雨澤適勿澆之麥凍解棘柴律之突絕去其枯葉區間草生鋤之大男大女治十畝至五月收區一畝得百石以上十畝得千石以上

玄扈先生曰北土多苦春旱區種者尤便灌水今作畦種法其便宜倍勝區也

齊民要術曰大小麥皆須五月六月曠地

不曠地而種其收倍薄崔寔曰五月一日苗麥田也種大小麥先時逐犁耨種者佳再種

子而科大逐犂鄩之亦
得然不如作種耐旱
其種于下田加
之五

亦便穡麥非良地則不須種
凡種穡麥高下田皆得
用但必須良熟耳高田借
擬禾豆自可專用下田也
八月社前種者為上
時擲者畝用下戊前為中時
八月末九月初為
下時半用子三升
小麥宜下種
歌曰高田種小麥稂穡
得不樵悴玄扈先生曰北方有水處即高
地種之亦可灌也南土下地種之又畏濕
八月上戊
社前為上時擲者用子一升半
中戊前為中時用子二升
下戊前
為下時用子二升
正月二月勞而鋤之三月四月鋒而

其山田及剛強之地則耨下
其種于下田加
之五

亦便穡麥非良地則不須種
凡種穡麥高下田皆得
用但必須良熟耳高田借
擬禾豆自可專用下田也
八月社前種者為上
時擲者畝用下戊前為中時
八月末九月初為
下時半用子三升
小麥宜下種
歌曰高田種小麥稂穡
得不樵悴玄扈先生曰北方有水處即高
地種之亦可灌也南土下地種之又畏濕
八月上戊
社前為上時擲者用子一升半
中戊前為中時用子二升
下戊前
為下時用子二升
正月二月勞而鋤之三月四月鋒而

更鋤
鋒勞麥倍收皮薄麵多而
今立秋前治訖
則蟲生
蒿艾蕈盛之良
法以蒿艾閉窖埋之亦佳窖麥
多種久
居供食者宜作劍麥倒刈薄布順風放火火既著即
以掃帚撲滅仍打之
如此者夏蟲不生然惟
中作麥飯及麵用耳
士農必用曰古農語云彭祖壽年八百不可忘了植
蠶植麥又云社後種麥爭回耨又云社後種麥爭回
牛言奪時之急如此之甚也
玄扈先生曰蠶早麥田
亦早麥田早秋田亦早
兼須趨趁梅前
兼免致雨損

更鋤
鋒勞麥倍收皮薄麵多而
今立秋前治訖
則蟲生
蒿艾蕈盛之良
法以蒿艾閉窖埋之亦佳窖麥
多種久
居供食者宜作劍麥倒刈薄布順風放火火既著即
以掃帚撲滅仍打之
如此者夏蟲不生然惟
中作麥飯及麵用耳
士農必用曰古農語云彭祖壽年八百不可忘了植
蠶植麥又云社後種麥爭回耨又云社後種麥爭回
牛言奪時之急如此之甚也
玄扈先生曰蠶早麥田
亦早麥田早秋田亦早
兼須趨趁梅前
兼免致雨損

更鋤
鋒勞麥倍收皮薄麵多而
今立秋前治訖
則蟲生
蒿艾蕈盛之良
法以蒿艾閉窖埋之亦佳窖麥
多種久
居供食者宜作劍麥倒刈薄布順風放火火既著即
以掃帚撲滅仍打之
如此者夏蟲不生然惟
中作麥飯及麵用耳
士農必用曰古農語云彭祖壽年八百不可忘了植
蠶植麥又云社後種麥爭回耨又云社後種麥爭回
牛言奪時之急如此之甚也
玄扈先生曰蠶早麥田
亦早麥田早秋田亦早
兼須趨趁梅前
兼免致雨損

更鋤
鋒勞麥倍收皮薄麵多而
今立秋前治訖
則蟲生
蒿艾蕈盛之良
法以蒿艾閉窖埋之亦佳窖麥
多種久
居供食者宜作劍麥倒刈薄布順風放火火既著即
以掃帚撲滅仍打之
如此者夏蟲不生然惟
中作麥飯及麵用耳
士農必用曰古農語云彭祖壽年八百不可忘了植
蠶植麥又云社後種麥爭回耨又云社後種麥爭回
牛言奪時之急如此之甚也
玄扈先生曰蠶早麥田
亦早麥田早秋田亦早
兼須趨趁梅前
兼免致雨損

更鋤
鋒勞麥倍收皮薄麵多而
今立秋前治訖
則蟲生
蒿艾蕈盛之良
法以蒿艾閉窖埋之亦佳窖麥
多種久
居供食者宜作劍麥倒刈薄布順風放火火既著即
以掃帚撲滅仍打之
如此者夏蟲不生然惟
中作麥飯及麵用耳
士農必用曰古農語云彭祖壽年八百不可忘了植
蠶植麥又云社後種麥爭回耨又云社後種麥爭回
牛言奪時之急如此之甚也
玄扈先生曰蠶早麥田
亦早麥田早秋田亦早
兼須趨趁梅前
兼免致雨損

韓氏直說曰五六月麥熟帶青收一半合熟收一半

桑須趨趁梅前
兼免致雨損

無物類
穀屬
麥
二十一

若過熟則拋費每日至晚即便載麥上場堆積用苦
繳覆以防雨作苦須於雨前農隙時備下如般載不及即於地內
苦積天晴乘夜載上場即攤一二車薄則易乾碾過
一遍翻過又一遍起稻下場揚子收起雖未淨直待
所收麥都碾盡然後將未淨稻稈再碾如此可一日
一場比至麥收盡已碾訖三之二農家忙併無似蠶
麥古語云收麥如救火玄扈先生曰梅天雨更多故若少遲慢一
值陰雨即為災傷遷延過時秋苗亦誤鋤治
俞貞木種樹書曰麥苗盛時須使人縱牧於其間令

稍實則其收倍多麥屬陽故宜乾原稻屬陰故宜水
澤諺云冬無雪麥不結玄扈先生曰雪可必乎秋冬宜灌水令保澤可也小麥不過冬
大麥不過年種麥之法土欲細溝欲深耙欲輕撒欲
勻

王禎農書曰麥種初收時旋打旋揚與蠶沙相和辟
蟲傷資地力苗又耐旱凡種須用耨犁下之又用砵
車碾過日種數畝蓋成壟易于鋤治又有漫種一法
農人左手挾器盛種右手握而勻擲于地既遍則用
耙勞覆之又頗省力此北方種麥之法南方惟用撮

種故用種不多然糞而鋤之人工既到所收亦厚北方艾麥用鉞綽腰籠一人日可收麥數畝南方收麥鎌割手束所種麥少故也若力省而功倍當以北方為法

種大麥早稻收割畢將田鋤成行龍令四畔溝洫通

水下種以灰糞蓋之諺云無灰不種麥須灰糞均調

為上玄扈先生曰大麥最能藏久可以多積

種小麥須揀去雀麥草子簸去秕粒在九十月種種

法與大麥同若大遲恐寒鴉至被食之則稀出少收

齊民要術曰種青稞麥治打時稍難惟伏日用碌礮碾右每十畝用

種八斗與大麥同時熟好收四十石石八九斗麵堪

作麩及餅飢甚美磨總盡無馱鋤一遍佳不鋤亦得以上明徐光啓農

書政全

種麥 八月白露節後逢上戌為上時中戌為中時

下戌為下時種須簡成實者棉子油拌過則無虫而

耐旱大約杏多則不蛀宜肥地土欲細溝欲深種欲

勻喜糞有雨佳諺云無雨莫種麥又云麥怕胎裏旱

又云要喫麵泥裏纏春雨更宜諺云麥收三月雨春

間鋤一遍收子多若三春有雨入夏時有微風此大有之年也諺云麥秀風搖初種忌戊日諺云無灰不種麥雨經社日佳以灰糞拌種妙

種塌麥 六月初旬五更時乘露未乾陽氣在下耕地牛得其涼耕過稀種菜豆候七月間豆有花犁翻豆秧入地勝如用糞麥苗易茂法天生意

護麥 防露傷麥但有沙霧將籜麻散銓長繩上侵晨令兩人對持其繩於麥上牽拽抹去沙霧則不傷麥農桑撮要

刈麥 麥熟時帶青割一半合熟一半蓋麥熟同時不比別田熟有先後若候齊熟一過風雨必致拋撒刈過卽載歸晒乾恐生蛾蜜密苦蓋以防雨不及載者坡下苦之乘晴明旋刈旋打揚籽粒收起卽未淨俟所收打遍將稽再打大抵農家之忙無過蠶麥若遷延過時秋苗亦悞鋤治諺云收麥如救火信然貯麥 太平御覽云麥之爲蝶絲濕也萬物之變皆有化也止麥之化區之以灰法于伏天晒極乾乘熱覆以石灰則不生虫又以蠶沙和之辟蠹蒼耳或艾

曝乾剉碎同收亦不蛀若稍濕必生虫

小說蘿蔔能解麥毒今秦中猶以蘿蔔汁和麪又漢

椒亦解麪毒以上明王蓋臣羣芳譜

種大麥小麥田宜熟耕犁古人云無灰不種麥雨經

社日佳白露節後逢上戊日每畝種子三升中戊日

每畝種子五升下戊日七升以灰糞之勻拌密種之

若當年杏多不蛀則宜大麥忌子日種桃多不蛀則

宜小麥忌戊日種明盧翰月令通攷

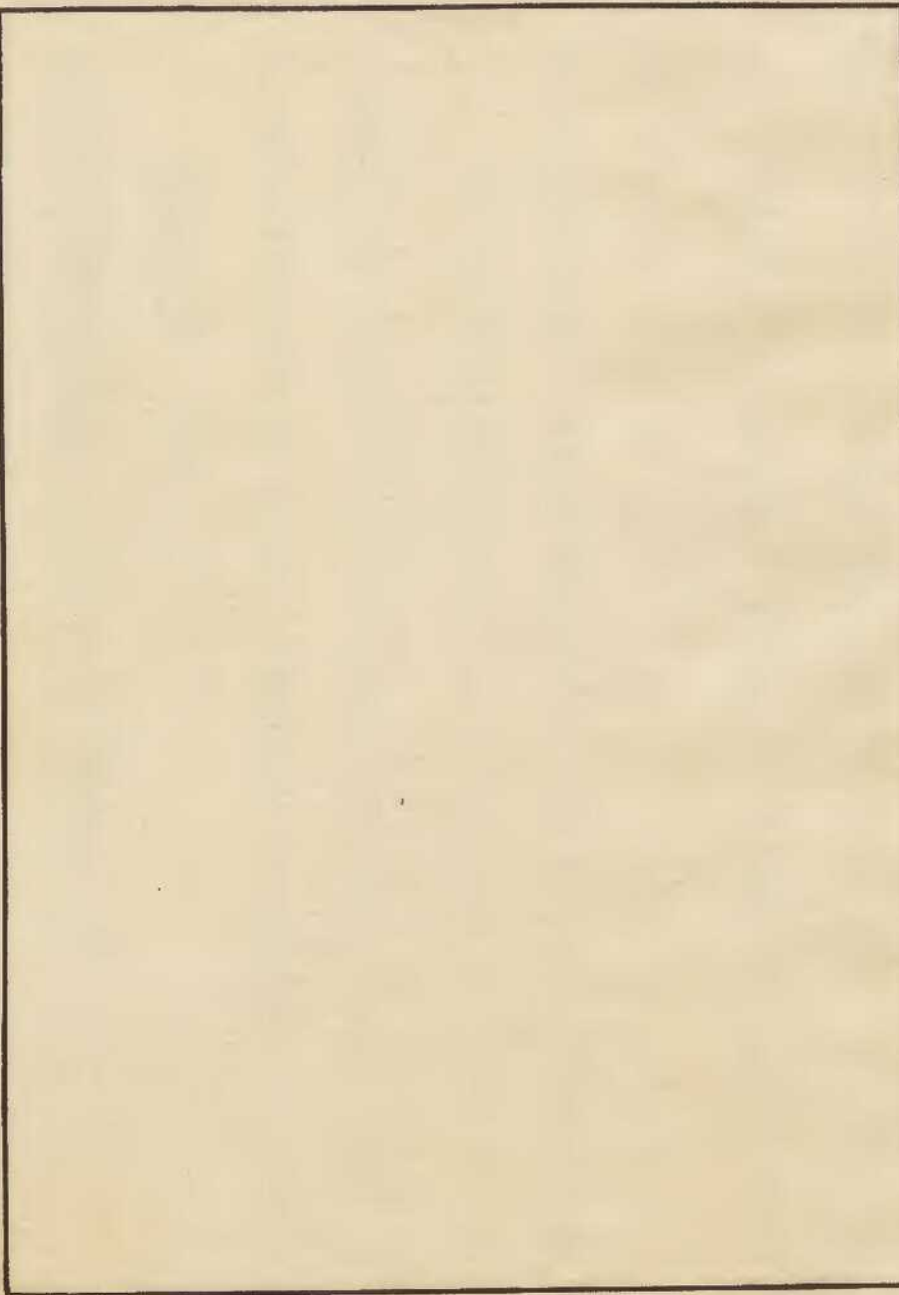
麥地內有草鋤去尤佳不耘鋤者其地少收同上

庶物類纂穀屬卷之二十二目次

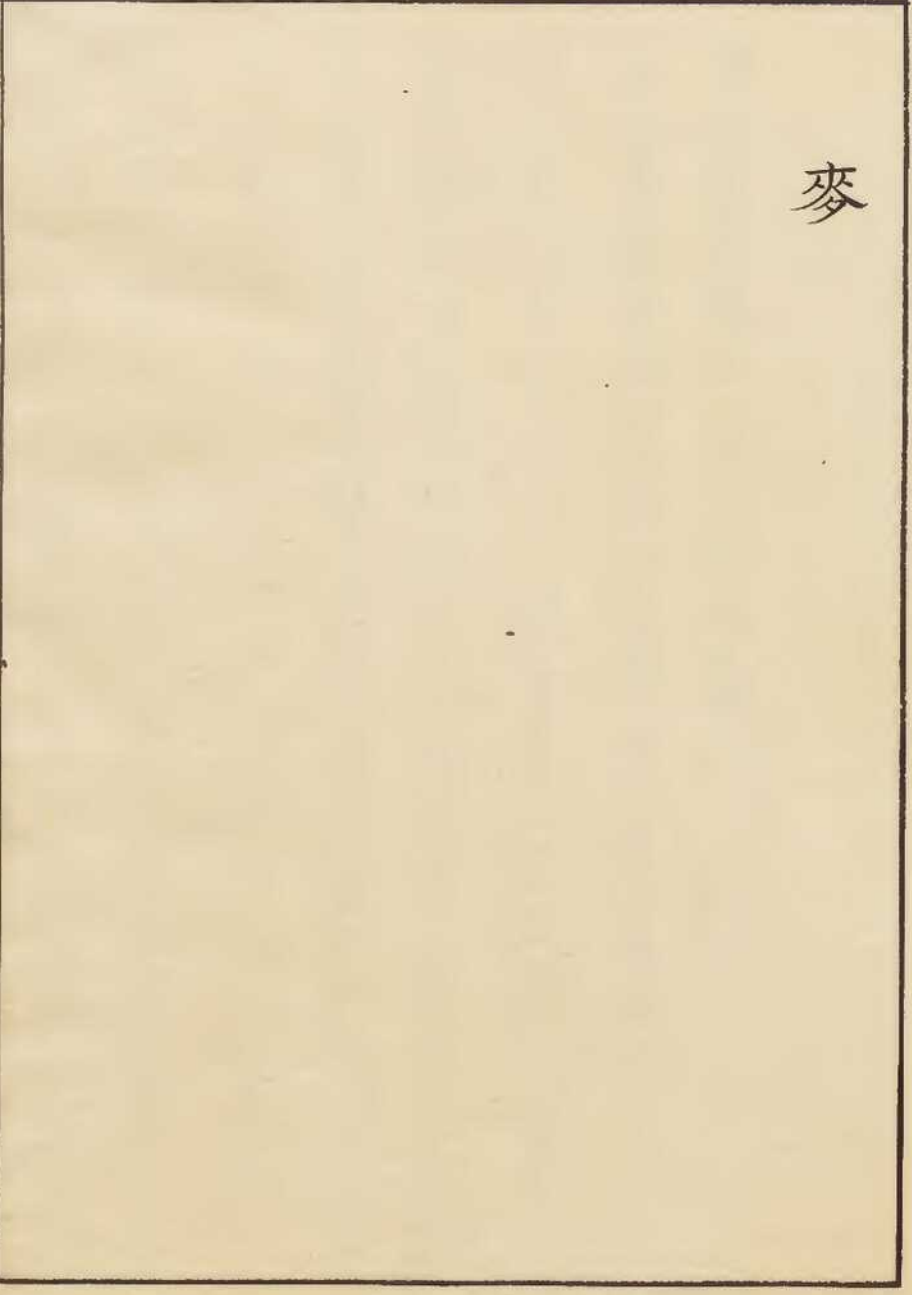
麥

庶物類纂 卷之二十二 穀屬目次

麻
物
類
卷
一



麥



麻
物
類
卷
一

穀
屬
麥

麥

增韻麥者革也受四時之氣

明馮應京月令廣義

三佛齊國四時氣熱冬無霜雪有米無麥

同上

段氏云詩言來牟者二蓋麥者五穀成熟之最先一歲豐稔之占故養民者以此為善羅云麥者接絕續乏之穀夏之時舊穀已絕新穀未登民於此時乏食而麥最先故以為重董仲舒曰春秋於他穀不書至無麥禾則書之以此見聖人於五穀最重麥與禾也因說武帝勸關中種麥而明堂月令亦有仲秋勸麥

之文其有失時行罪無疑凡以接續所賴懼民不以
 為意耳麥比他穀獨隔歲種故號宿麥明何楷詩詠
世本古義
 麥芒穀也秋種厚薶故謂之麥方夏之時舊穀已絕
 新穀未登民于此時乏食而麥最先熟故謂接絕續
 乏穀性微寒屬金故秋金王而生夏火王而死小麥
 生於桃二百四十日秀秀後六十日而成麥比他穀
 獨隔歲種故號宿麥秋種冬長春秀夏實備四時中
 和之氣故為五穀之貴有大麥小麥穰麥蕎麥四種
 大小麥即下來牟是也穰麥有二種一種類小麥一

種類大麥皆比大小麥差大河北人正月種之名春
 穰久服令人多力健行蕎麥不宜多食亦能動風氣
 令人昏眩也古稱高田宜黍稷下田宜稻麥今麥例

須下田明吳元化毛
詩草木攷

春秋他穀不書無禾則書無麥則書禾與麥民生之
 所重也東坡作喜雨亭記曰五日不雨則無麥十日
 不雨則無禾此亦言其甚重者耳陸孫緒
無用問談
 麥種之秋而焦于夏火尅金也麥種直而芒有兵象
 焉穀種之春而焦于秋金尅木也穀穗垂而毛有木

象焉 明李夢陽空同子

吾鄉以麥為一熟古稱小麥忌成大麥忌子皆忌水也故吳鄉低田不可種漢武帝三年遣謁者勸有水災郡種宿麥何也宿麥者謂秋冬種之經歲乃熟也

明田藝蘅雷青日札

左氏隱三年四月鄭祭足帥師取溫之麥按夏四月正麥熟之時故曰取溫之麥若依趙氏謂時月皆改則此當為夏之二月豈可取麥者乎 南陽王鴻儒疑齊筆記 凡農家所種宿麥早熟最宜早收故韓氏直說云五

六月麥熟帶青收一半合熟收一半若候齊熟恐被暴風急雨所摧必致拋費每日至晚即便載麥上場堆積用苫密覆以防雨作如搬載不及即於地內苦積天晴乘夜載上場即攤一二車薄則易乾碾過一遍翻過又碾一遍起摺下場揚子收起雖未淨直待所收麥都碾盡然後將未淨摺稗再碾如此可一日一場比至麥收盡已碾訖三之一矣大抵農家忙併無似蠶麥古語云收麥如救火若少遲慢一值陰雨即為災傷遷延過時秋苗亦誤鋤治 明唐荊川稗編

春秋於他不書惟無麥卽書仲舒建議令民廣種宿
 麥無令後時蓋二麥於新陳未接之時最爲得力不
 可不廣也按四時纂要及諸家種藝之書八月三卯
 日種麥加倍全收今民非不知種但貧而無力故後
 時耳古人春省耕而補不足秋省斂而助不給今爲
 政者於饑荒之年能損帑廩推行補助之法此非徒
 救荒亦因寓務農重本之意

明俞汝爲
荒政要覽

有毒

明周恭醫
說會編

醬當是豆爲者今以麥麵爲者多殺藥力

同上

大軫國貢碧麥形大于中華之麥表裏皆碧香氣如

粳米食之體輕可以禦風

李日華時
物典彙

麥有大麥小麥穰麥蕎麥大麥平胃止渴消食水漬
 之生芽爲蘖化宿食破冷氣止心腹脹滿穰麥有二
 種一種類小麥一種類大麥皆比大小麥差大凡麥
 秋種冬長春秀夏實具四時中和之氣故爲五穀之
 貴小麥性寒作麪則溫而有毒作麪則平胃止痢其
 皮爲麩性復寒調中去熱蕎麥實腸胃益氣力然不

宜多食多食能動風氣令人昏眩明王思義三才圖會續集

孔奐字林文梁元倚時補中從事史陳武帝作相除

司徒左長史遷給事黃門侍郎齊遣東方老蕭軌來

寇四方壅隔糧運不繼三軍取給唯在都下乃除奐

建康令武帝尅日決戰乃令奐多營麥飯以荷葉裹

之一宿之間得數萬裹軍人且食訖盡棄其餘因而

決戰大破賊武帝受禪遷太子中庶子南史○集事淵海

爾雅翼麥者繼絕續乏之穀春秋於他穀不書至無

麥禾則書之麥比他穀隔歲種故號宿麥明陳耀文天中記

涼州張駿時天雨五穀殖之悉生國名為天麥○異苑上

閩之莆田方獲麥在場時遇有電則麥盡變為穀民

間見有電亟收入屋中乃不變此李司農子行語予

子行名多見莆田人也明詹景鳳詹氏小辨

江南麥夜花故性熱江北麥晝花故性寒然寒熱係

地土厚薄耳明范貞一典籍便覽

帝種麥苑中太子瑛及諸王侍帝曰是將薦宗廟故

親之亦欲汝等知稼穡之難因分賜侍臣曰春秋書

無麥禾古所甚重比詔使者閱田畝所對不以實故

朕自時以觀其成本紀明鄒善長 彙苑詳註

說文曰麥金也金旺而生火旺而死彘周所受來彘

也廣雅曰秣小麥彘大麥也秣麥莖也按小麥種來

自西國寒溫之地中華人率食之西北諺云要宜麥

見三白又云正月三白田公笑嚇嚇同上

詩貽我來牟大麥來小麥凡麥秋種冬長春秀夏

實具四時中和之氣故為五穀之貴明陳仁錫潛 確居類書

皇甫謐玄晏春秋衛倫過予言及于味稱魏故侍中

劉子陽食餅知鹽生精味之至也予曰荀勗師曠識

勞薪易牙別淄澠子陽今之妙也定之何難倫因命

僕取糧糗以進予嘗之曰麥也有杏李柰味三果之

熟也不同子焉得兼之倫笑而不答退告人曰士安

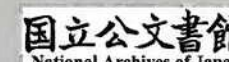
之識過劉氏吾麥杏時將發糗以杏汁李柰時將發

又糗以李柰汁故兼三味同上

拾遺記有延精麥延壽益氣有昆和麥調暢六府有

輕心麥食者體輕有醇和麥為麴以釀酒一醉累月

食之凌冬可袒有含露麥穗中有露味甘如飴已



上俱融澤國出

明陳禹謨駢志

麥廣雅曰大粦也小稜也小者可搗為麵說文曰麥金也金玉而生火王而死古稱麥為接絕續乏之穀方夏舊穀已沒新穀未登二麥先熟接續無憂故春秋他穀不書無麥禾則書之蓋重之也通志曰有類粦而穀稍異俗呼米麥所謂穰麥疑卽此也又有一種蕎麥實三稜而黑秋花冬實汀州府誌弘治十六年夏四月不雨至秋九月二麥盡丹五河縣志崇禎八年春三月雀飛滿天食麥幾盡丹徒縣志

麥有大小大麥之種二曰春自十月至正月皆可種早熟曰黃稈後熟小麥之種三曰赤穀曰白穀曰宣州又有蕎麥秋花冬實亦堪食旱歲種之同上

機謹按鎮江府志同

隆慶五年五月大水武昌生禿尾黑鼠食麥穀盡又山食茅根水食菱芡次年春乃滅是冬無雪武昌府志淳熙十五年張氏家麥化為蝶時張氏家貧用麥作飯久而怨天其隣語之曰麥亦五穀可療饑何怨為明晨取麥炊悉化蝶飛去婦苦心痛數月死石門縣志

初伏早以麥仁豇豆菜豆作飯水淘食之以却暑

縣志

紅旗嶺縣西南三十五里路達玉山每歲藝麥不耕

不穫時至而穫獨異他處

江山縣志

康熙六年五月麥熟夜半忽大風迅雷拔樹揚瓦由

東北向西南水電如雨驟至樹皮盡剝麥禾遭者俱

成赤地天明風止野外水電滿地冰塊有大徑尺者

東平州志

淳熙十五年張氏家麥化為蝶

時用麥作飯久而怨天人語之曰麥可療

饑何怨為明晨取麥炊食悉飛去○桐鄉縣志

麥有大麥有小麥大麥粒飯小麥麵飯又有蕎麥可

餅飯

常山縣志

麥金也金玉而生性善寒其芽可以和中消

杭州府志

麥有大麥小麥二種本草云南方之麥冬種夏實四

時之氣不備故有毒又有一種似大麥而出稭即成

米號米麥又有蕎麥禾穗俱與大小麥異磨粉亦可

作糜

漳浦縣志

說文麥金也金玉而生火玉而死有大小二種廣雅

大麥也小稜也十月種四月熟臺俱種于園當舊穀既沒新穀未升二麥先熟接絕續乏故春秋他穀不書無麥禾則書蓋重之也

諸羅縣志

麥有大小二種大曰牟小曰來大麥十月至正月皆可種小麥秋種夏收得四時之氣又有蠶老麥其穗類大麥其稃如小麥又有蕎麥七月種十月收稈赤花白實三稜而黑旱年高田種之以備饑

金壇縣志

麥有小麥大麥燕麥玉麥西番麥數種

雲南通志

麥大麥即粦小麥即來秋種冬長春秀夏實具四時

中和之氣故為五穀之貴素問云麥屬心火之穀也凡用小麥代穀須晒燥以水潤春去皮為飯可免麩

熱之患

建昌縣志

繁露曰春秋于他穀不書無麥禾則書見聖人于五穀最重麥禾此為江北言也然當舊穀已絕新穀未登得之則生雖江南之人未始不重爾雅所謂接絕續乏之穀是也本邑耕農佃戶屬望尤殷蓋所親知而熟見者矣○其類有大小小二種大小中又各有數種惟胡大麥最蚤即所稱麩麥也說文以此為四種

之一云早晚無常焉然猶之大麥也大蒜紅等次之
小有淮麥蠶青三月黃胭脂紅鐵丁頭等名蠶青無
芒淮麥不深瘟黃諸病為佳收時多值陰雨宜速不
宜遲諺云收麥如救火又云帶青收一半合熟收一
半過熟則雖天晴實亦易落 二麥皆宜高燥平原
地少田多高田向亦多種近除水田外平田亦種每
至麥秋之際一望郊原無非麥浪耨鋤畚挿日尋其
上地力終以不堪而耕農佃戶轉相倣效無他稻麥
皆堪飽腹而稻之所入十存其半斯已僅矣麥則其

所私也多一畝即多一畝之所入雖沿坵履畝有田
之家例不得多取故十常私其八九上農猶勤滋漑
求為可繼惜者徒欲得其田之所入而食之雖明知
地力之難堪而不顧嘗至于黃禁烏朽種種災祲瀰
漫百里不可救藥愚民但知目前而不計長久多類
此也○別種為蕎麥與二者不同白露前撒子至霜
降後收開花結子收刈皆以十八日為期或經霜則
敗故俗又名花麥農家以此為救荒之穀歲旱甚則
此穀易生而有收蓋地力未盡故也農政全書曰撒

種後即須以糞草蓋之種須漫撒稠則結實多稀則少隣邑諸既多如此本邑以省子而墾種故所收不及其半此等亦當知之耳

東陽縣志

麥有大麥小麥蘇恭云今南北之人皆能種時凡麥秋種冬長春秀夏實具四時中和之氣故為五穀之貴又有一種秋花冬收名蕎麥

三山志

麥種以北地為良松郡所產大槩有數種赤麥白麥又赤穠白穠麥紫稈麥火燒麥舜歌麥蕎麥雀麥即燕麥躲梅麥以躲梅先熟青鬚麥至熟猶青也而吾

郡所尚惟大麥小麥又懸穀麥即大麥別種而勝之以作飯佳

松江府志

大麥曰粦小麥曰粦陶隱居曰大麥為五穀長即今倮麥也似穠麥惟無皮耳吳農皆於秋成後播種三四月收川土人呼為春熟接絕續乏農人最重先輩董良史擊壤歌歌賢令也曰大麥尊尊秀小麥奉奉長菜花半稀青間黃今年縣官好民害不下鄉田家得安業出入無驚惶可知農尚矣○南方麥花夜開晝掩受陰氣多北方麥花晝開夜掩受陽氣多故北

麥宜人不特以種良也同上

麥大小二種包裕麥黃歌大麥黃小麥黃家家男婦登麥場老者看家壯者出旋挑野菜煮羹湯男女刈不辭勞麥場堆積如陵高烹鷄打餅薦先祖沽酒擊尊娛父母舞者舞兮歌晉言收穫今頗多忽聞官府里胥至征討夫錢徵夏稅須更等盡無子遺老者含悲欲將民隱達聖明樽節財用寬徭征古來民足君須足莫使民有逃亡屋廣西通志麥類有大小二種大麥有紅白二色小麥有光頭蜈

蚣諸品又有蕎麥別為一種桐廬縣志

麥有三種曰大麥曰小麥曰蕎麥一日收春時開花葉未生花粉紅有紫紋自根及幹而上連接甚密有

二種曰冬日春祁陽縣志

麥春牟秋蕎麥來備四時之氣為江北第一嘉穀歲徵七千六百餘石折入條編之內今日之夏稅是也亦徵德州倉三百六十餘石今改為米陽信縣志麥金也金王而生火王而死性喜寒仁和早熟下鄉多種之仁和縣志

麥有二種新城惟有小麥然亦不多

江西新城縣誌

麥小大二種廣雅云大粦也小稜也今小者有赤白

二色以赤與白名者取其色又有名穉麥蠶麥者別

種曰蕎麥秋花冬實

台州府志

有大麥詩名物牟者麥之大小麥曰麥陳士良云夫

麥補虛壯血脉作麵平胃止渴芽為蘖化宿食小麥

性寒作麵則溫而有毒又有蕎麥黑穀生稜立秋種

霜降前收不可多食能發風動氣

封川縣志

毛詩云貽我來牟牟大麥來小麥也小麥具四時之

氣兼寒溫熱冷之性麥寒麩溫麵熱麩冷春種者曰

春麥其用與小麥同但性味稍別大麥仁可作飯生

芽可作餲

幾輔通誌

廣雅曰大麥也小稜也小者可搗麵說文曰麥金也

金王而生火王而死古稱麥為接絕續乏之穀方夏

舊穀已沒新穀未登二麥先熟接續無憂故春秋他

穀不書無麥禾則書之蓋重之也又有一種蕎麥實

三稜而黑秋花冬實

漳州府志

廣雅曰大粦也小稜也本草云北方之麥秋種冬長

春秀夏實全備四時之氣故無毒南方之麥冬種夏實四時之氣不備故有毒有大麥有小麥有蒼麥稗紅花白實三稜而黑秋花冬實有穰麥類麥而穀稍異福州曰米麥泉州曰蔚麥興化曰穰麥福寧州曰玉麥惟穰為古名閩書麥入土百四十日秀秀後六十日成蓋歷四時兼寒熱之性也大麥有須小麥光孟夏麥秋至麥以此時而秋成也與麻互為候麥黃種麻麻黃種麥北麥凍枯而復發故云南麥不可多食北人非麵不飽今治

瘡忌麵然北人忌亦無妨稻百日而麥倍之天熟則易成也稻米作飯埋乃化蟲而麥得溫即為蛾以

陽鬱易發也

清曉桐方氏浮山此藏軒物理小識

種麥

大麥味甘溫寬腸胃調中益氣化穀食壯氣血小麥微寒除煩止渴養心氣心病宜食之

大小麥秋種冬長春秀夏熟具四時中和之氣北人漫撒南人撮撒北麥花晝發故宜入南麥花夜發故發病白露後將田鋤熟掘深溝以灰拌勻密種諺云無灰不種麥又云大麥不過年小麥不過冬又一種穰麥名累麥色青皮厚磨粉蒸食孫真人云麥芒入

目煮大麥湯洗之小麥苗能退胸中邪熱消酒毒除黃胆利小便清石巖逸叟增定致富奇書

收麥麥半黃時趁天晴收割過熟則拋費農家忙促無如蠶麥諺云收麥如救火遲恐遇雨則傷同上

藏麥三伏烈日之中晒極乾先將稻草灰鋪缸底帶熱而收復以灰蓋之用蒼耳剉碎或蠶沙和入其中可免化蛾同上

大小麥秋種冬長春秀夏熟具四時中和之氣北人漫撒南人撮撒北麥花晝發故宜人南麥花夜發故

發病諺云無灰不種麥又云大麥不過年小麥不過

冬又一種穰麥名累麥色青皮厚磨粉蒸食孫真人

云麥芒入目煮大麥湯澄之清周玉鳧農圃六書

凡麥有數種小麥曰來麥之長也大麥曰牟曰穰雜

麥曰雀曰蕎皆以播種同時花形相似粉食同功而

得麥名也四海之內燕秦晉豫齊魯諸道蒸民粒食

小麥居半而黍稷稻粱僅居半西極川雲東至閩浙

吳楚腹焉方長六千里中種小麥者二十分而一磨

麵以為捻頭環餌饅首湯料之需而饗飧不及焉種

餘麥者五十分而一閤閤作苦以充朝膳而貴介不與焉穡麥獨產陝西一名青裸即大麥隨土而變而皮成青黑色者秦人專以飼馬饑荒人乃食之大麥亦有粘者河洛用以釀酒雀麥細穗穗中又分十數細子間亦野生蕎麥實非麥類然以其為粉療饑傳名為麥則麥之而已凡北方小麥歷四時之氣自秋播種明年初夏方收南方者種與收期時日差短江南麥花夜發江北麥花晝發亦一異也大麥種獲期與小麥相同蕎麥則秋半下種不兩月而即收其苗遇霜即殺邀天

降霜遲遲則有收矣

清宋應星天工開物

麥 說文麥芒穀秋種厚埋故謂之麥麥屬金金王而生火王而死 廣志鹵水麥其實大麥形有縫稅麥似大麥出涼州 旋麥三月種八月熟出西方赤小麥赤而肥稀熟出鄭縣 山提小麥至黏弱以貢御 半夏小麥秃芒麥齊民要術云按今世有落麥者秃芒是也 廣志稅麥出涼州似大麥 本草糯麥大麥有黏者名糯麥可以釀酒 陳雷耆舊傳高式至孝永平中蝗為災獨不食式麥 西域

諸國志天竺十一月六日爲冬至則麥禾十二月十六日爲臘則麥熟拾遺記樂浪之東有背明之國其國昏昏常暗宜種百穀名曰融澤方三千里五穀皆良食之後天而死有延精麥延壽益氣有昆和麥調暢六府有輕心麥食者體輕有醇和麥爲麴以釀酒一醉累月食之凌冬可袒有含露麥穗中有露味甘如飴張華爲九醞酒以三薇漬麴蘖蘖出西羌麴出北方北方有指星麥四月火星出麥熟而獲之蘖用水漬麥三夕而萌芽平旦雞鳴而用之俗人呼

爲雞鳴麥以之釀酒醇美久含令人齒動若大醉不叫笑搖蕩令人肝腸消爛俗人謂爲消腸酒國史補竇氏子言家方盛時有奴厚斂羣從數宅之資供白麥麪醫云白麪性平由是恣食不疑凡數歲未嘗生疾其後有奴告其謬妄所輸麪乃常麥非白麥也羣從諸宅一時暴熱皆發孔帖同昌公主出降賜金麥銀米共數斛此皆條枝國獻高昌土沃麥皆再熟東坡集江湖間有鳥鳴於四五月其聲若云麥熟即快今年二麥如雲此鳥不妄言也朱子詩

註小說人有中麥毒者夢紅裳娘子悲歌有一丸蘆
服火吾宮之句 湧幢小品洪武初一儒赴召太祖
問曰習何經曰業農太祖曰汝知麥禾之節不同乎
對曰禾三節麥四節禾播種於春至秋而獲凡歷三
時故三節麥則歷四時始成故四節太祖曰是能知
稼穡者即擢某州知州 木蘭國有三寸之麥 雜
陰陽書大麥生於杏二百日秀秀後五十日成麥生
於亥壯於卯長於辰老於巳死於午惡於戌忌於子
丑小麥生於桃二百一十日秀秀後六十日成忌與

大麥同蟲食杏者麥貴 齊民要術崔寔曰凡種大
小麥得白露節可種薄田秋分種中田後十日種美
田惟穰早晚無常正月可種春麥躡豆盡二月止
汜勝之書曰凡田有六道麥爲首種種麥得時無不
善夏至後七十日可種宿麥早種則蟲而有節晚種
則穗小而少實當種麥若天旱無雨澤則薄漬麥種
以酢漿并令麥耐旱蠶矢令麥忍寒麥生黃色復於
大稠稠者鋤而稀之秋鋤以棘柴糞之以壅麥根故
諺云子欲富黃金覆黃金覆者謂秋鋤麥曳柴壅麥

根也至春凍解棘柴曳之突絕其乾葉須麥生復鋤
之到榆莢時注雨止候土白背復鋤如此則收必倍
冬雨雪止以物輒藺麥上掩其雪勿令從風飛去後
雪復如此則麥耐旱多實春凍解耕如土種旋麥麥
生根茂盛莽鋤如宿麥 區麥種區大小如中農夫
區禾收區種凡一畝用子二升覆土厚二寸以足踐
之令種土相親麥生根成鋤區間秋草緣以棘柴律
土壅麥根秋旱則以桑落燒之秋雨澤適勿澆之麥
凍解棘柴律之突絕去其枯葉區間草生鋤之大男

大女治十畝至五月收區一畝得百石以上十畝得
千石以上 大小麥皆須五月六月曠地不曠地而
種者其收倍薄 種大小麥先畷逐犁耨種者佳其
山田及剛強之地則耨下之凡耨種者匪直土淺易
生於鋒鋤亦便穰麥非良地則不須種 八月中戊
社前種者為上時擲者畝用子二升半下戊前為中時用子三升八
月末九月初為下時用子四升八月上戊社前為上時
擲者用子一升半中戊前為中時用子二升下戊前為下時用子二升
正月二月勞而鋤之三月四月鋒而更鋤 小麥

宜下種歌曰高田種小麥，穰糝不成穗。吳下田家志，種麥宜庚午辛未辛巳辛卯庚子戌。種樹書小麥不過冬，大麥不過年。麥最宜雪，諺云冬無雪麥不結。種麥之法，土欲細，溝欲深，耙欲輕，撒欲勻。曬麥之法，宜烈日之中，乘熱而收，仍用蒼耳葉或麻葉碎雜其中，則免化蛾。臘日種麥及豆，來年必熟。麥苗盛時，須使人縱牧於其間，令稍實，則其收倍多。麥屬陽，故宜乾原，稻屬陰，故宜水澤。士農必用相傳農語云：彭祖壽年八百，不可忘了植蠶植麥。亦云社

後種麥，爭回耨。又云社前種麥，爭回牛。言奪時之急如此之甚也。齊民要術：麥倒刈，薄布順風放火，火既著，即以掃帚撲滅，仍打之。如此者，夏蟲不生。佩文齋廣說文曰：麥，金也。金王而生，火王而死。又曰：麥芒，穀秋種厚，穰故謂之麥。從來有穗者，從久。辭周所受來牟也。一麥二縫，象其芒刺之形。天所來也。辭堅麥也。頽小麥，屑，覈也。麩磨麥也。麩麥，覈屑也。十斤為三斗，從麥帝聲。糟煮麥也。麸麥，日鬻也。稍麥

譜羣芳

佩文齋廣

莖也

機謹按事言要玄麩作帝帝作屑糟作體

廣志曰碗麥似大麥出涼州旋麥三月種八月熟出西方赤小麥赤而肥出鄭縣有半夏小麥有秀芒大麥有黑穰麥

正字通曰蕎麥南北皆種苗高一二尺赤莖開小白花結實有小角粉惡於麥麪一名烏麥

春秋佐助期曰麥神名福習

孝經援神契曰黑墳宜黍麥

尚書大傳曰秋昏虛星中可以種麥

春秋說題辭曰麥之為言殖也寢生觸凍而不息精射刺直故麥含芒事且立也

爾雅翼曰麥者繼絕續乏之穀春秋於他穀不書至無麥禾則書之麥比他穀隔歲種故號宿麥

周書曰四月孟夏王初禱於岱宗乃嘗麥於廟

鄭注月令曰麥實有孚甲屬木黍秀舒散屬火麻實有文理屬金菽實孚甲堅合屬水稷五穀之長屬土淮南子曰濟水通河而宜麥

又曰三春之月天子衣青衣乘青龍食麥與羊
搜神記曰麥之為蚘蝶由乾濕也爾則萬物之變皆
有也農夫止麥之化者區之以火聖人理萬物之化
者濟之以道

譚子化書曰朽麥化為蚘蝶自無情而之有情也
拾遺記曰延精麥言延壽益氣有昆和麥調暢六腑
有輕心麥食者體輕有淳和麥麪以釀酒一醉累月
食之凌冬不寒有含露麥稔中有露甘如飴
博物志曰啖麥令人多力

崔寔四民月令曰六月初伏薦麥瓜於祖禰

左傳曰夏四月鄭祭足帥師取溫之麥

又曰晉侯夢大厲公覺召桑田巫巫曰不食新矣六

月晉侯欲麥周六月今四月使甸人獻麥饋人為之召

桑田巫至而殺之將食張如廁陷而卒

漢書曰武帝外事四夷而民去本董仲舒說上曰春
秋他穀不書至於麥禾不成則書之以此見聖人五
穀最重粟麥

後漢書曰范丹字史雲外黃人使兒拾麥得五斛鄉

人尹臺遺之一斛囑兒莫道丹後知卽令并送六斛
言麥已雜遂誓不取

孔融教高密令曰高宗侯國賤言鄭國增門之崇令
容高車結駟之路出麥五斛以酬執事者之勞

博物志曰近世有田夫至巧而不自覺也其婦稱之
猶不自信乃削木爲麥入市糴之糴者無疑歸磨乃
覺非麥

曹瞞傳曰大祖嘗行經麥中令士卒無敗麥犯者死
騎士皆下馬持麥以相付時大祖馬騰入麥中敕主

簿議罪主簿對以春秋之義罰不加於尊大祖曰制
法而自犯之何以率下然孤爲軍帥不可殺請自刑
因援劔割髮以置地

前涼錄曰新羅王遣使貢其方物在百濟東去長安
九千八百里其人食麥

三國典略曰李岳字祖仁官至中散大夫嘗爲門客
所說舉錢營生廣收大麥載赴晉陽候其寒食以求
高價清明之日其車方達又從晉陽載回鄴城路逢
大雨並化爲泥息利既少乃至貧迫當世人士莫不

笑之

陳書曰侯景亂時吳明徹有粟麥三千餘斛而隣里
飢餒乃白諸兄曰今人不圖久柰何不與鄉里共此
於是計口平分同其豐儉羣盜聞而避焉賴以存者
甚衆

又曰吐穀地氣大寒不生秬稻有青粿還瓦切麥音勞

豆小麥蕎麥

獨孤及上疏陳政曰民不敢訴於有司有司不敢開
陛下茹毒飲痛窮而無告今其心顛顛獨恃於麥麥

不登則易子齧骨矣

王方慶疏曰大陰于時雨雪而霜故大傷首種首種
謂宿麥以秋種故謂之首種入收也春為寒所傷故
至夏麥不成長也臣恐霜雪損稼夏麥不登無所收
入也

金五行志曰興定元年陳州商水縣進瑞麥一莖四
穗

元世祖本記曰至元七年東平府進瑞麥一莖二穗

三穗四穗各一本以上淵鑑類函

唐才集

卷二十三

