

庶物類纂

疏屬
自四十九至五十

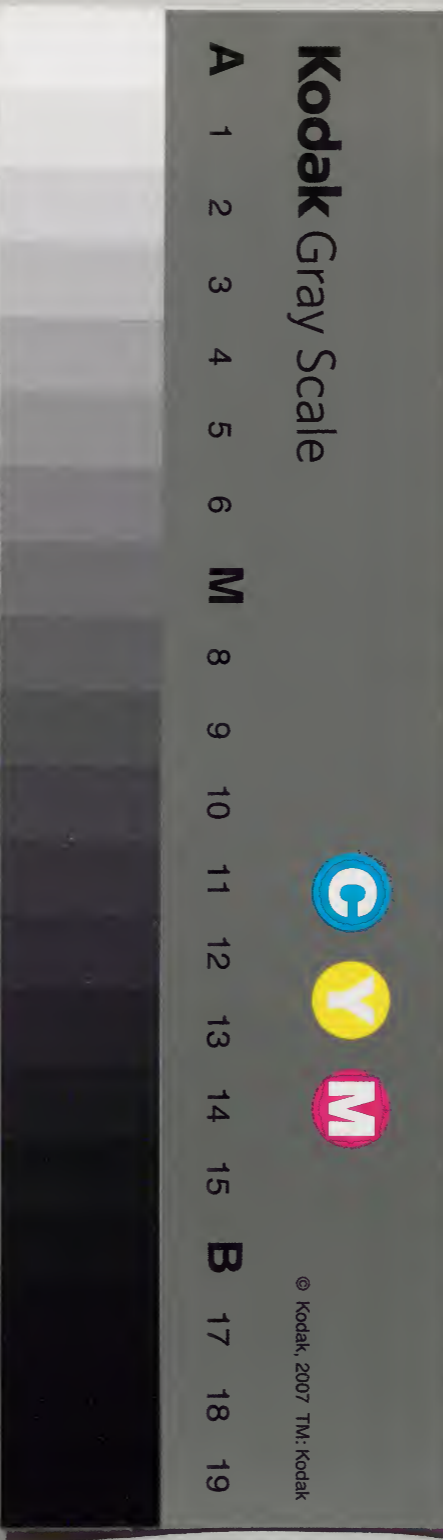
容

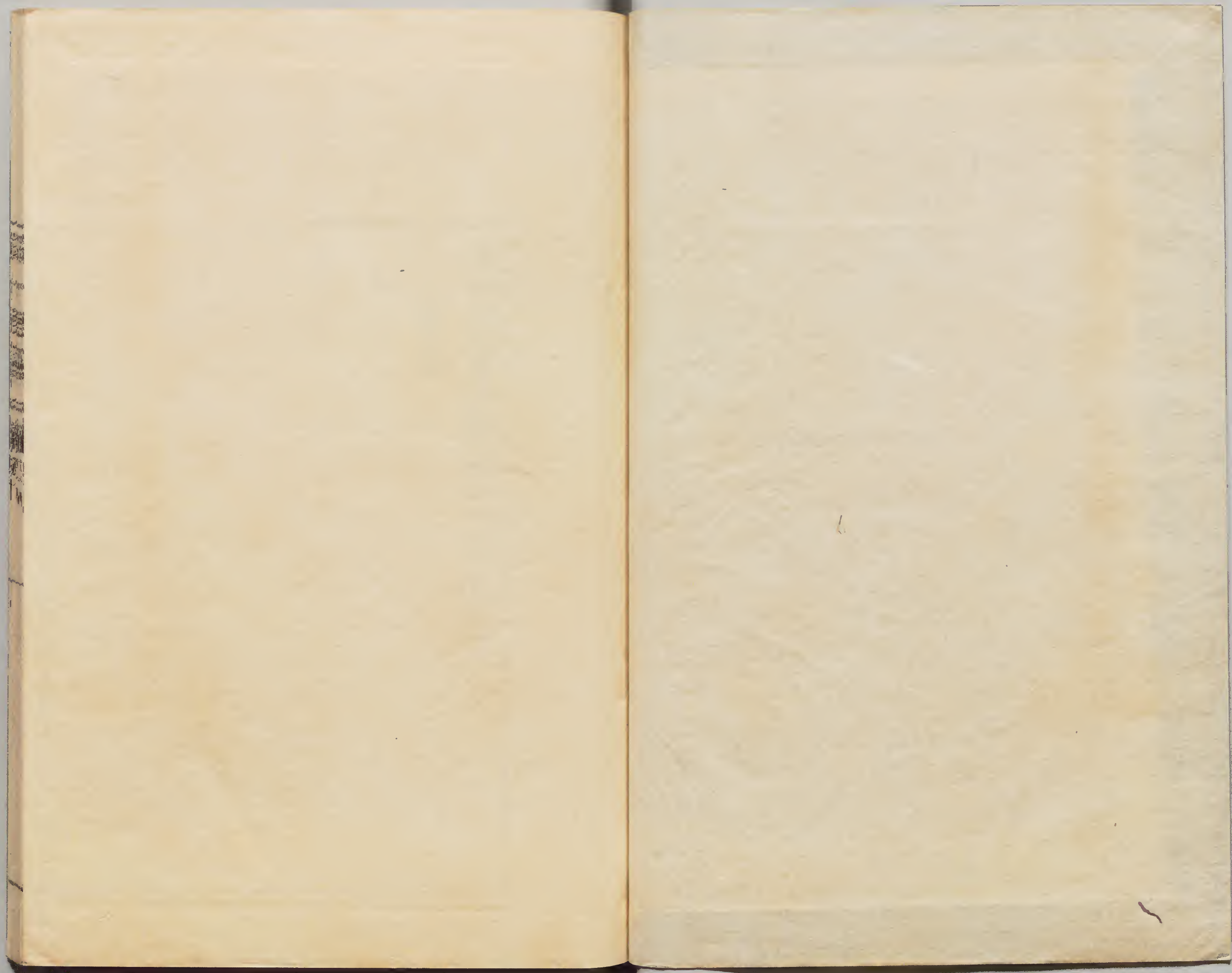
太政官文庫			
和書門	特別	一	二
		三	六
		二	號
函架	冊	五	冊

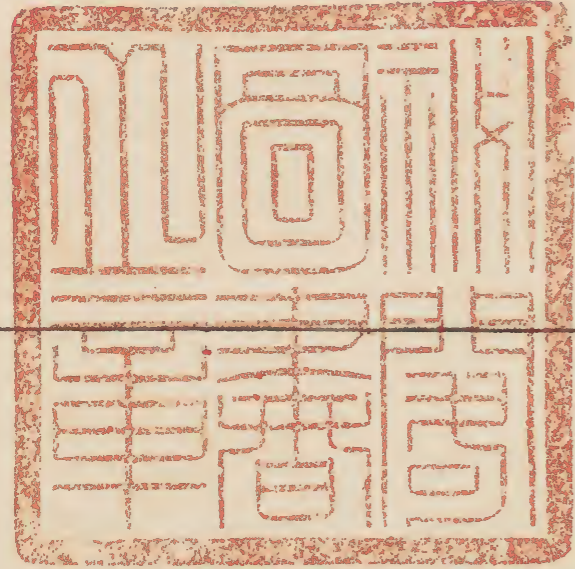
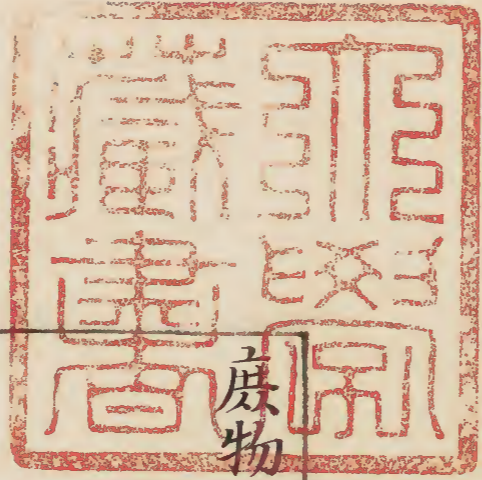
內閣文庫	
番號	和 32362
冊數	465 (²⁶² 261)
函號	特 54 1

九十百

共七十三







庶物類纂蔬屬卷之四十九目次
苦菜

庶物類纂
卷四十九

蔬屬目次

苦菜

一名茶

爾雅

一名茶

艸

爾雅

疏

一名選

同上

一名游

冬

同上

一名苦益

鄭夾

爾雅

注

一名苦蕒

兼書

明

一名

苦苣

嘉祐

注

本艸

一名福苣

日用

本艸

一名老鶴菜

救荒

一名

本艸

一名天香菜

綱目

一名苦蕒

河間

一名苦蕒

同上

一名苦馬

一名

菜

留青

札

一名苦蕒

河間

志

俗名虛拉七州七煞州江
 又名罵而七州七煞州伊勞又
 名罵而七州伊勞又
 又名噎七州拿州河又
 名噎七州拿州河又
 又名舍七州母州法州越中
 又名盍七州倭州七
 十州涯州陸州真

苦菜

茶苦菜爾雅

詩曰誰謂茶苦苦菜晉郭璞爾雅註

此味苦可食之菜一名茶一名苦菜本艸一名茶艸
 一名選一名游外案易緯通卦驗玄圖云苦菜生於
 寒秋經冬歷春乃成月令孟夏苦菜秀是也葉似苦
 苣而細斷之有白汁花黃似菊堪食但苦耳註云詩
 曰誰謂茶苦抑風谷風篇文也宋邢昺爾雅疏
 生山谷味苦今人呼苦益宋鄭夾漈爾雅註

無勿類集卷四十九

蔬屬苦菜

爾雅曰茶苦菜可食詩義疏曰山田苦菜甜所謂董

茶如飴後魏賈思勰齊民要術

詩云誰謂茶苦爾雅毛傳竝以茶苦菜也又禮云苦菜秀案易緯通卦驗玄圖曰苦菜生於寒秋更冬歷春得夏乃成今中原苦菜則如此也一名游冬葉似苦苣而細摘斷有白汁花黃似菊江南別有苦菜葉似酸漿其花或紫或白子大如珠熟時或赤或黑此菜可以釋勞案郭璞註爾雅此乃識黃蔞也今河北謂之龍葵梁世講禮者以此當苦菜即無宿根至春

子方生耳亦大誤也又高誘註呂氏春秋曰榮而不

實曰英苦菜當言英益知非龍葵也北齊顏之推家訓

茶苦菜生山田及澤中得霜甜晚而美所謂董茶如

飴內則云濡豚包苦用苦菜是也唐陸璣毛詩傳本鳥獸蟲魚疏

茶苦菜也苦菜生於寒秋經冬至夏乃秀月令孟夏

苦菜秀即此是也此草凌冬不彫故一名游冬凡此

則以四時制名也顏氏家訓曰茶葉似苦苣而細斷

之有白汁花黃似菊宋陸佃埤雅

月令孟夏苦菜秀孔穎達曰菜似馬薺而花白其味

極苦明日梅夏小正四月王首秀月令用小正為本
改王首為苦菜也詩豳風四月秀萹鄭康成疑萹為
王首今驗四月秀者野人呼為苦萹去聲春初取煮去
苦味和米粉作餅食之四月中莖如蓬艾花如牛蒡
花四月秋氣生故苦萹秀則一歲物成自苦萹始月
令所書皆應時之物其言苦菜即苦萹也韻達所見
別是一物不可引以解之宋丘光庭
兼明書
經有三茶一曰苦菜二曰委葉三曰英茶此詩誰謂
茶苦及唐采苓云采苦采苦藤莖茶如飴之茶皆苦

菜也良耜以漚茶蓼之茶委葉也解見良耜鄭出其
東門有甘如茶英茶也解見出其東門鴟鴞予所將
茶傳云莢苦蔬云亂之秀穗亦英茶之類漚音高亂
頑之去聲

○宋嚴
粲詩緝

劉晏學士宴集間必欲主人設苦贊狄武襄公青師
邊時邊邵難以時置一日集晏與韓魏公對坐偶此
不設謾罵狄公至黔卒狄公聲色不動仍以先生呼
之魏公知狄真將相器詩云誰謂茶苦劉可謂甘如
齋者其為法用醢醬獨伴生菜然大苦則加薑鹽而

已禮子孟夏苦菜秀是也本艸一名茶安心益氣隱居
作屑飲可不寢今交廣多種之

宋林洪山家清供

苦菜陶隱居云疑此卽是今茗茗一名茶又令人不
眠亦凌冬不凋而擷其止生益州益州乃有苦菜正
是苦識武音爾上卷上品白英下已註之桐君錄云苦
菜三月生扶踈六月華從葉出莖直黃八月實黑實
落根復生冬不枯今茗極似此西陽武昌及廬江晉
熙皆好東人正作青茗茗皆有淳飲之宜人凡所飲
物有茗及木葉天門冬苗并接契皆益人餘物並冷

劑又巴東間別有真茶火煬作卷結爲飲亦令人不
眠恐或是此俗中多煮檀葉及大阜李作茶飲並冷
又南方有瓜蘆木亦似茗苦澀取其葉作屑煮飲汁
卽通夜不睡煮鹽人惟資此飲而交廣最所重客來
先設乃加以香茗音輩唐本註云苦菜詩云誰謂荼
苦又云董茶如節皆苦菜異名也陶謂之茗茗乃木
類殊非菜流茗春採爲苦茶音遲遐反非遙音也按
爾雅釋草云荼苦菜釋木云攬苦茶二物全別不得
爲例又顏氏家訓按易通卦驗玄圖曰苦菜生於寒

無勿類集 卷四十九 疏屬 苦菜 四

秋經冬歷春得夏乃成一名游冬葉似苦苣而細斷
之有白汁花黃似菊此則與桐君畧同今所在有之
苦識乃龍葵爾俗亦名苦菜非茶也臣禹錫等謹按
蜀本圖經云春花夏實至秋復生花而不實經冬不
凋陳藏器云苦識味苦寒有小毒搗葉傳小兒閃癩
煮汁服去暴熱目黃秘塞葉極似龍葵但龍葵子無
穀苦識子有穀蘇云是龍葵誤也人亦呼爲小苦耽
崔豹古今註云苦識一名識子有實形如皮弁子圓
如珠嘉祐補註本艸

苦菜四方皆有在北道則冬方彫斃生南方則冬夏
常青此月令小蒲節後所謂苦菜秀者是此葉如苦
苣更狹其綠色差淡折之白乳汁出常常點瘡子自
落味苦花與野菊似春夏秋皆旋開花去中熱安心
神宋寇宗奭本艸衍義
苦茶以味名也經歷冬春故曰游冬許氏說文苣作
蘆吳人呼爲苦苣其義未詳嘉祐本艸言嶺南吳人
植苣供饌名苦苣而又重出苦苣及苦苣條今並併

之明李東璧本艸綱目

苦菜即苦曾也。家栽者呼為苦苣，實一物也。春初生苗，有赤莖白莖二種。其莖中空而脆，折之有白汁。葉似花蘿蔔菜葉，而色綠帶碧。上葉抱莖，稍葉似鶴嘴。每葉分叉攏挺，如穿葉狀。開黃花，如初綻野菊。一花結子一叢，如苜蓿子及鶴虱子。花罷則收斂子，上有白毛茸，茸隨風飄揚，落處即生。土良曰：蠶蛾出時不可折取，令蛾子青爛，蠶婦亦忌食之。然野苦苣五六回拘後，味反甘滑，勝於家苦曾也。同上

按洞天保生錄云：夏三月宜食苦曾，能益心和血通

氣也。又陸文量菽園雜記云：凡痲痔者宜用苦苣菜，或鮮或乾，煮至熟爛，連湯置器中橫安一板，坐之先熏，後洗，冷即止。日洗數次，屢用有效。同上

弘景曰：苦菜疑即茗也。茗一名茶，凌冬不凋，作飲能令人不眠。恭曰：詩云：誰謂荼苦，即苦菜異名也。陶氏謂茶為茗，茗乃木類。按爾雅：釋艸云：荼苦菜也。音途釋木云：攢苦茶也。音遲遐切。二物全別，不得比例。陶說誤也。同上

苦菜與苦苣，實一物而形稍異，功用則相同也。明繆

仲醇本
艸經疏

苦菜一名苦苣一名苦曾一名福苣一名游冬一名
 天香菜葉狹而綠帶碧莖空斷之有白汁花黃如初
 綻野菊花生夏皆旋開一花結子一叢如筒蒿子花
 罷則萼斂子上有毛茸茸隨風飄揚落處即生處處
 有之但在北方者至冬而凋在南方者冬夏常青為
 少異耳味苦寒無毒夏天宜食能益心和血通氣主
 治腸癰渴熱中疾惡瘡霍亂後胃氣煩逆忌與蜜同
 食作肉痔脾胃虛寒人不可多食

明王蓋臣
羣芳譜

爾雅云茶苦菜郭註云詩曰誰謂荼苦苦菜可食鄭
 註云生山谷味苦今人呼苦益邢疏云此味苦可食
 之菜一名茶一名苦菜本草一名茶草一名選一名
 游冬案易緯通卦驗玄圖云苦草生于寒秋經冬歷
 春乃成月令孟夏苦菜秀是也葉似苦苣而細斷之
 有白汁花黃似菊堪食但苦耳博雅云游冬苦菜也
 埤雅云茶苦菜此草凌冬不彫故一名游冬時訓解
 云小滿之日苦菜秀苦菜不秀賢人潛伏儀禮云鉶
 毛羊苦蜀本圖經云春花夏實至秋復生花而不實

經冬不彫，衍義云：苦菜四方皆有，在北道則冬方凋，
敵在南方則冬夏常青，葉如苦苣，更狹其緣，色差淡，
味苦，花與野菊似，春夏秋皆旋開花。詩：緝云：經有三
茶，一曰苦菜，二曰委葉，三曰英茶。此詩誰謂茶苦及
唐米苓云：米苦，米苦，麻董茶如節之茶皆苦菜也。良
耜以薺茶，薺之茶出葉也。鄭書其東門有女如茶，英
茶也。鴟鴞予所將，茶傳云：薺苦，疏云：亂之秀穗亦英
茶之類。明毛晉陸疏廣要
梅朱傳云：薺屬謂此茶與良耜以薺茶，薺之茶同似

不可從，嚴華谷辨之甚詳，但以將茶為英茶之類，恐
未必然。同上
月令：四月苦菜秀。今人多不識其的為何物也。考神
農本草：艸一名茶，艸一名游冬，凌冬不死。詩云：誰謂茶
苦，又董茶如節爾。雅云：茶苦菜是也。又顏氏家訓引
易通卦驗：玄圖云：苦菜生于寒秋，經冬歷春乃成一
名游冬，葉似苦苣，而細斷之有白汁，花黃似菊。又梅
唐王冰註素問引古月令：四月吳葵華而無苦菜秀，
一句本艸吳葵龍葵析為二條，其形與性所說不殊。

孫真人千金方治子腫亦用吳葵唐本艸註吳葵註
卽關河間謂之苦菜者亦既曉了矣乃復分苦菜龍
葵二條柯耶俗作鷺兒菜又名野苦曾明楊升菴文集
苦菜今野苦苣菜生山田及澤中得霜脆美可茹爲
菜而味苦故名菜邕以爲苦曾菜俗呼苦馬菜鷺兒
菜通志曰茶曰選又野生福苣人家常食曰白苣卽
福苣與苦曾皆八月撒子漫種見老圃書故埤雅亦
曰生干寒秋經冬歷春至夏而秀也一名游冬則是
福苣不可食卽別一種說文之所謂艸名也明田藝蘅留青

札日

月令四月苦菜秀今人多不識其餉爲何物也考神
農本草艸一名茶艸一名游冬凌冬不死詩云誰謂茶
苦又董茶如飴爾雅云茶苦菜是也王冰素問註引
用月令苦菜作吳葵意吳葵或卽茶耶明張鼎思聊邪代醉編
案爾雅有五茶釋草茶苦菜荼胤杖荼委葉蓴茶
釋木檟苦茶詩中有三焉嚴坦叔論之備矣陶隱居
以茶茗爲苦菜朱仲晦以谷風之苦菜爲良耜之委
葉陸農師以苦菜第秀是一物俱失詳考顏之推以

江南之苦菜為識云即龍葵然龍葵子無穀苦識子有穀又相似而不同明馮應京六家詩名物疏

茶苦菜也味苦氣辛能殺物故謂之茶毒也明胡文煥詩識

苦苦菜也生山田及澤中得霜甜脆而美同上

茶苦菜詩邶風谷風誰謂茶苦一名苦菜一名苦艸

野生易緯通卦驗玄圖云苦菜生於寒秋經冬立春

乃成河間府志

茶詩谷風誰謂茶苦一名苦菜一名苦艸野生於寒

秋立春乃成景州府志

新志苦菜有多種增定廬山志

茶即苦菜味苦性寒可食詩云誰謂茶苦者是也懷寧縣志

縣志

苦菜一名茶一名天香菜根葉莖皆可食詩云誰謂

茶苦即此幾輔通志

苦菜有二種引藤蔓者味佳武寧縣志

苦菜一名苦曾一名游冬苦以味名經歷冬春故曰

游冬此即茶也蠶蛾出時不可折取今蛾青爛蠶婦

亦忌食之六合縣志

茶蓼辨苦菜俗名曲曲菜詩謂之苦亦謂之茶按詩正義云爾雅有茶苦菜又有茶委葉郎風誰謂茶苦即苦菜也周頌以薺茶蓼即委葉也鄭於地官掌茶註及既夕註與鄭風有女如茶箋皆云茶茅秀乃是茅艸秀出之穗非彼二種茶也依此則郎風之茶與周頌之茶是二物而朱子邶風詩傳云茶苦菜蓼屬也詳見良耜大雅董茶如飴傳亦云是蓼屬則郎風周頌之茶是一物又正義周頌良耜章肅云茶陸穢蓼水艸田有原有隰故並舉水陸穢草依此此則茶

與蓼是二物內則云濡豚包苦實蓼亦似是二物而朱子詩傳謂一物而有水陸之異前後儒者所見似不同愚謂艸木之類有種一而臭味別者故茶與蓼一物而有水陸之異郎風之茶與周頌之茶一物而有苦菜穢艸之異正義以其分者言之朱子以其合者言之非咄咤也或疑蓼亦有陸生者此則必茶之別種俗呼為蓼爾

靈壽縣志

曹縣

志

苦菜即茶俗呼苦苦菜

新城縣志

爾雅茶苦菜疏一名茶草一名選陸璣詩疏生山

田及澤中得霜甜脆而美禮記內則濡豚包苦實

蓼疏言濡豚之時包裹豚肉以苦菜殺其惡氣又實

之以蓼水經註若城東得苦菜夏浦浦東有苦菜

夏江迳其北故浦有苦菜之名焉顏氏家訓詩云

誰謂荼苦爾雅毛傳並以茶苦菜也又禮云苦菜秀

案易緯通卦驗玄圖曰苦菜生於寒秋更冬歷春得

夏乃成今中原苦菜則如此也一名游冬葉似苦草

而細摘斷有白汁花黃似菊江南別有苦菜葉似酸

漿其花或紫或白子大如珠熟時或赤或黑此菜可

以釋勞案郭璞註爾雅此乃識黃蔞也今河北謂之

龍葵梁世講禮者以此當苦菜既無宿根至春子方

生耳亦大誤也又高誘註呂氏春秋曰榮而不實曰

英苦菜當言英益知非龍葵也兼明書月令孟夏

苦菜秀孔穎達曰菜似馬薤而花白其味極苦明日

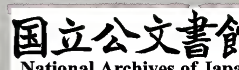
梅夏小正四月王首秀月令用小正為本改王首為

苦菜也詩豳風四月秀萋鄭康成疑萋為王首今驗

蕪物類纂卷四九 蔬屬 苦菜 十二

四月秀者野人呼為苦蕒春初取煮去苦味和米粉作餅食之四月中莖如蓬艾花如牛蒡花四月秋氣生故苦蕒秀則一歲物成自苦蕒始月令所書皆應時之物其言苦菜即苦蕒也韻達所見別是一物不可引以解此 真珠船唐景龍二年郢縣民王上宿家有苦蕒菜高三尺餘上廣尺餘厚二分佩文齋廣韻芳譜茶苦菜非獨苦蕒也○月令四月苦菜秀夏月火炎味苦感之而秀生北地冬凋江南冬不凋苦蕒名芭俗呼黃麥生醃食止洩此鄧潛谷所分者也今綱目

合之貝母龍葵敗醬枸杞苗皆有苦菜之名馮嗣宗曰爾雅有五種惟一為茶詩用三馬巖坦叔論詳矣陶自白以茗為苦菜朱子以谷風之苦菜為良耜之委葉茶蕒也陸農師以苦菜芽秀是一物則并合英茶矣英茅花也大顏以江南苦菜為識云即龍葵龍葵無穀苦識子有穀又相似而不同清方以智通雅茶通吾切音徒苦菜葉似苦苣而細摘斷有白汁花黃似菊生山田及澤中得霜脆而美博雅云一名游冬埤雅云菜凌冬不凋月令孟夏苦菜秀易統通卦



驗玄圖曰苦菜生于寒秋更冬歷春得夏乃成又毛詩有三茶一曰苦茶谷風章誰謂茶苦唐風采芄章采苦采芄大雅蘇章董茶如節是也二曰委葉穢艸也周頌良耜章茶麥朽止以薺茶麥是也爾雅茶委葉郭註引詩作以蘇茶麥蘇穢同茶當以茶王肅說茶陸穢也非是借爲茶毒之茶大雅桑柔民之貪亂寧爲茶毒是也三曰英茶茅艸秀出之穗鄭風東門章有女如茶是也又鴟鴞章予所將茶毛傳荏苒苒云亂之秀穗亦英茶之類朱傳云麥屬與良耜茶麥

之茶同不可從又周禮地官茶人掌以時聚茶共甗事註禮茵着用茶言縫淺黑之布貯茶于中樞下壙以茵藉之也鄭云茅秀也考工記凡爲甲鞞人之事望之欲其茶註茶白茅茅華輕而白草華之色似之吳語吳王曰常白旗白羽之繒望之如茶又音舒茶者舒也考工記工人爲弓斲目必茶註統言幹細言目目幹之節目也斲目舒徐欲其工之精密也又禮玉藻諸侯茶前詘後直讓于天子也註前有所畏則其進舒遲諸侯之笏前詘者圓殺其首後直者下角

正、方也。以其讓于天子，故殺其上。也。詩魯頌，刑舒是懲。史記建元侯表，作刑茶。是徵尚書太傳，厥咎茶。厥罰恒懊。茶讀若舒。鄭康成曰：茶古文舒。假借字。又姓。漢茶、廣茶、怡。又神名。神茶與鬱壘。凡弟二人，性能執鬼張。衡東都賦，守以鬱壘神。茶副焉。註東海度朔山。二神或曰：茶古茶字。古不食其芽，故茶字不。太諸經無茶字。凡茶皆苦。茶也。正爲別作茶，非本。卽陶弘景云：茶卽茗。茗一名茶。蘇恭辨之曰：茗木類。爾雅釋艸：茶苦。菜釋木：檟苦。茶音遲遐切。二物全別，不得此例。

陶說誤。據蘇說，茶與茶分爲二。諸家謂茶卽茶，不可信。狀蘇氏引爾雅檟苦。茶，茶遲遐切。音同。茶字作茶。茶無茶音。或爾雅茶爲茶。因與茶苦之茶。溷後世遂以苦茶爲茶。要之茶雖名苦，茶非與茶苦。菜一類也。有茶茗不必別借。茶有檟不必重出。檟、茶別一木。非茶屬。檟俗書非本字。凡經傳茶釋作舒。音義與舒同。借用茶。茲非又苦茶苦。曾分二種形。味各別。本卽細目併爲一。謂苦菜卽苦。曾家植者呼苦。苴尤非。
文英正
字通

唐韻正韻世同都切音塗詩邶風誰謂荼苦其甘如
齊傳荼苦菜也大雅周原膺膺荼如飴爾雅釋艸
荼苦菜疏一名選一名游冬葉似苦苣而細斷之白
汁花黃似菊

康熙
字典

庶物類纂蔬屬卷之五目次

苦苣

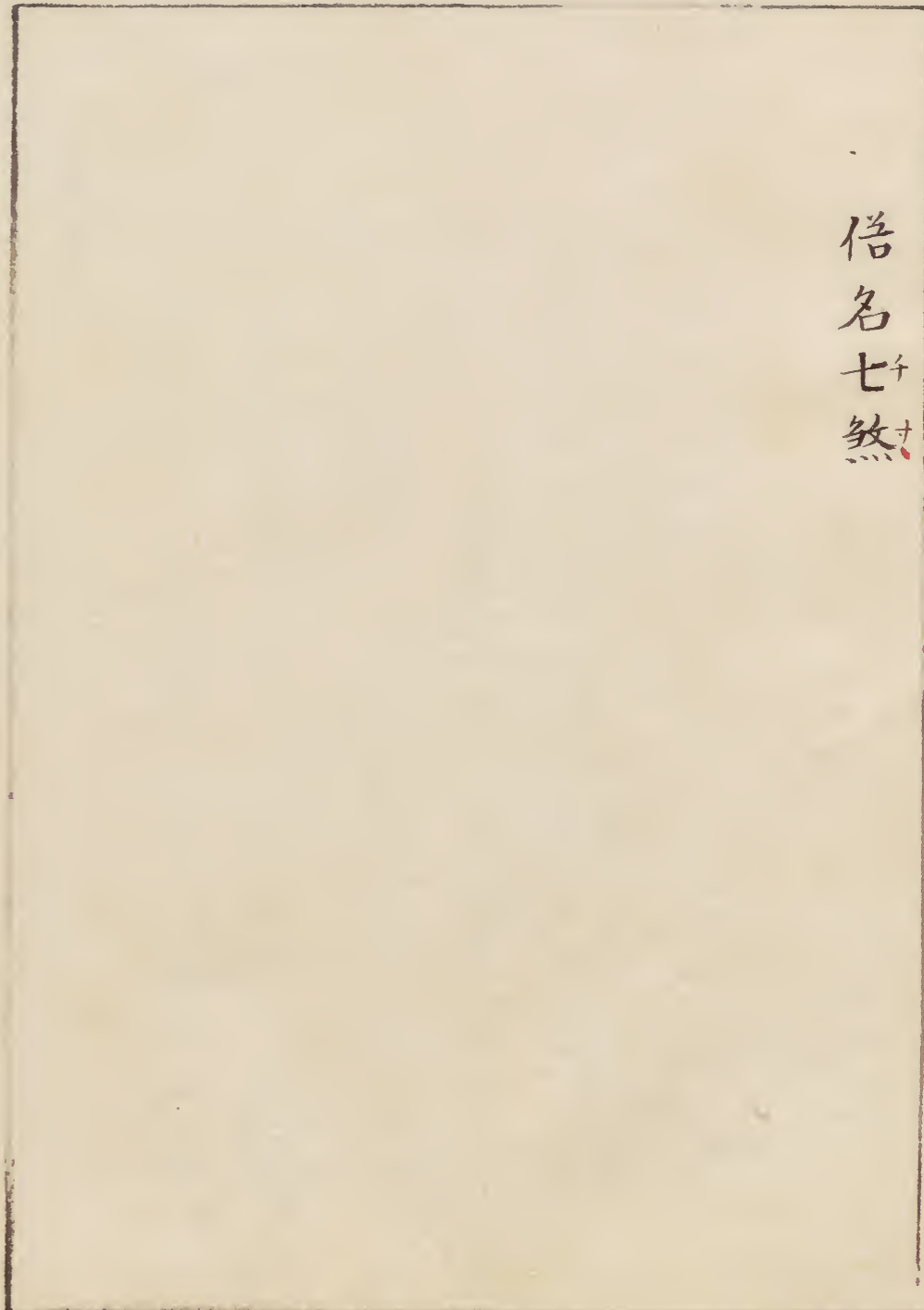
山苦苣

東風菜

苦蕒

一名芑詩 一名苦菜本州 一名天淨菜飲膳
 一名老鶴菜農政 一名黃麥函 一名龍葵杭
 一名苦蕒同 一名芸臺菜漳州 一名苦蕒
 一名苦馬松江 一名天香菜盛京
 一名曲馬同 一名苦麥陽春 一名生菜太平

倍名七煞



苦蕒

有鬼目菜生工人黃耆家依綠棗樹長丈餘莖廣四寸厚三分又有買菜生工人吳平家高四尺厚三分如枇杷形上廣尺八寸下莖廣五寸兩邊生葉綠色東觀案圖名鬼目作芝草買菜作平慮草遂以為侍芝郎平為平慮郎皆銀印青綬三國志

吳志曰孫皓時有蕒菜生高四尺厚三寸分如琵琶形兩邊生葉皓以為平慮晉安帝紀曰義熙二年有苦蕒菜生揚州中興書曰草妖也是後歲歲征伐民人稍苦蕒者買苦也

蔬屬

苦蕒

公路北
戶錄

芭菜似苦菜也。莖青白色。摘其葉有白汁出。脆可生食。亦可烝為茹。青州謂之芭。西河鴈門尤美。胡人戀之不出。唐陸璣毛詩草木鳥獸蟲魚疏

苦蕒冷無毒。治面目黃。強力止困。傳蛇蟲咬。又汁傳丁腫。卽根出蠶蛾。出時切不可取。拗令蛾子青爛。蠶婦亦忌食。野苦蕒五六回拗後味甘滑於家。苦蕒甚佳。新補○嘉祐補註本草

苦菜卽苦蕒也。家栽者呼為苦苣。實一物也。春初生

苗有赤莖白莖二種。其莖中空而脆。折之有白汁。葉似花蘿蔔菜葉。而色綠帶碧。上葉抱莖。稍葉似鸛嘴。每葉分叉攏挺。如穿葉狀。開黃花。如初綻野菊。一花結子一叢。如苘蒿子及鸛蟲子花。罷則收斂。子上有白毛茸。茸隨風飄揚。落處卽生。士良曰。蠶蛾出時不可折取。令蛾子青爛。蠶婦亦忌食之。然野苣若五六回拗後味甘滑。勝於家苦蕒也。明李東璧本草綱目

苦蕒○元普蘭
奚飲。膳正要

蕒屬 苦蕒 三

苦蕒菜俗名老鸛菜所在有之生田野中人家園圃
種者為苦蕒脚葉似白菜小葉拊莖而生稍葉似鴉
嘴形每葉間分叉攢葶如穿葉狀稍間開黃花味微
苦性冷無毒救飢採苗葉燻熟以水浸洗淘淨油鹽
調食出蠶蛾時切不可取切令蛾子赤爛蠶婦忌食
明徐光啓
農政全書
玄扈先生曰可作恒蔬蠶特忌之嘗過
上同
朱傳云即今苦蕒菜宜馬食軍行采之人馬皆可食
也本草云野苦蕒五六回拗後味甘滑于家苦蕒按

朱晦菴云苦菜也陸元恪又云似苦菜則又一種矣
顏氏家訓云江南別有苦菜葉似酸漿其花或紫或
白子大如珠熟時或赤或黑此菜可以釋勞案郭景
純註爾雅云此乃蕘蕒除也今河北謂之龍葵梁世
講禮者以此當苦菜既無宿根至春子方生耳亦大
誤也據云此菜可以釋勞宜乎人馬皆食又云至春
方生似合軍行之時或青州鴈門以為芑江南無其
名耳明毛晉陸
疏廣要
毛以芑為菜朱以為即苦買菜而詩緝力主芑穀之

說按李氏云既謂之采則不宜謂之穀愚意其不以
為菜而以為穀者蓋疑行軍所仰不徒在芑菜而芑
菜亦不應如是之多耳然詩人不過因菜芑而起興

明黃震黃氏日抄

苦蕒芑俗呼黃麥明鄧元錫函史

種苦蕒蒿芑生菜四月芥二三月皆可移種宜用盪

過熟灰糞培壅之明盧翰月令通攷

苦蕒葉俗名老鸛菜所在有之冷無毒治面目黃強

力止困傳蛇虫咬又汁傳疔腫即根出明王思義三才圖會續集

晉記義熙二年有苦買菜生揚州營士陳蓋家莖高
四尺六寸廣二尺二寸是後歲多征伐人民疾苦故

苦買者買苦也明陳希顏事言要玄集

晉安帝義熙二年有苦蕒菜生揚武將軍營士家莖
高四尺六寸廣三尺二寸厚三寸識者以為苦蕒者

買勤苦也是後歲多征伐百姓勞苦是買苦也明馮李陳

懋仁庶物異名疏

天紀三年建業有鬼目菜生工人黃耆家依綠棗樹
又有蕒菜生工人吳平家如枇杷形兩邊生葉綠色

蕒屬 苦蕒 五

東觀案圖名鬼目作芝草買菜作平慮草遂以者為侍芝即平為慮即皆銀印青綬

苦蕒北方野生極多南方所產不如

苦蕒蠶婦忌擷苦蕒手有苦蕒氣今蠶娥青爛食之

亦忌入蠶室

苦蕒一名龍葵吳人呼苦蕒蠶婦忌擷手有此氣令

蠶娥青爛食之亦忌入蠶室

苦蕒詩言采芑是也

苦蕒一名芑青白色肥可生食亦可蒸為茹

苦蕒即芸臺菜蠶婦忌之

苦蕒其種有二皺葉者闊尖葉者長南人呼為苦馬

菜野生無處無之

機謹按河間府志同

苦蕒詩曰薄言采芑傳曰苦蕒也輿地志謂能殺心

火夏月食之以益心惟蠶婦忌食

苦蕒詩名芑一名芸臺菜本草云可傳蛇傷蠶婦忌

食之

苦蕒菜芑也詩薄言采芑一名芸臺菜

苦蕒菜味苦詩云薄言采芑傳曰苦蕒也泉州府志

機謹按南安縣志無也字

苦蕒廣韻江南呼為苦蕒吳人呼為苦蕒音莖○重修鎮江府志

苦蕒俗呼苦馬野生人不甚食松江府志

苦蕒詩采芑注芑苦蕒也葉長六七寸頗類野苣味

苦土人謂之苦馬菜涿州志

苦蕒本草云可療蛇傷寧洋縣志

苦蕒味苦性寒宜以薑醋生啖之烏程縣志

苦蕒又名芑摘其葉有白汁出可食馬蠶婦忌之江寧縣志

新志苦菜有多種增定廬山志

苦蕒詩薄言采芑是也本草可傳蛇蟲咬蠶蛾出時

近之則青爛蠶婦亦忌食八閩通志

苦蕒即采芑可解蟲毒廣西通志

苦蕒北方野生極多南方所產不如高要縣志

即詩所謂茶也本草一名苦苣又曰苦菜又曰老鶴菜又曰天香菜月令四月苦菜秀即此俗呼為曲馬

音之轉也。盛京通志

苦蕒卽詩薄言采芑之芑也。陸機詩疏芑似苦菜莖青白色。摘其葉有白汁脆可生食亦可蒸爲茹。青州人謂之圪。俗呼苦麥生淹食可止泄。陽春縣志

詩薄言采芑。註云苦買也。漳浦縣志

芳蕒詩所芑也。廣韻江南呼爲苦蕒。吳人呼爲苦蕒。

可傳蛇蟲咬處。丹徒縣志

機謹按鎮江府志所下有謂呼下無爲傳作敷。

芑卽苦蕒生熟皆可食。軍行採之亦可飼馬。味苦甘。

性寒蛇傷疔瘡搗汁塗之立愈。懷寧縣志

苦蕒一名芑。詩采芑。陸機疏芑似苦菜莖青白色。易

通卦驗云苦菜生於寒冬經秋歷春得夏乃成。故一

名遊冬。封川縣志

苦蕒俗謂生菜以其可生食也。汁可傳疔瘡蠶婦忌

食。太平府志

芑卽苦蕒菜也。肥可生食亦可蒸爲茹。宜馬食。詩云

薄言采芑。采芑是也。又名蘆。安慶府志

苦蕒青而叢生苦味故名。廣信府志

蕒物類纂 卷五十一 蔬屬 苦蕒 八

機 謹按鉛山縣志無故名二字

苦苣卽芭有一苦苣夏月宜食以益心蠶婦忌擷

苦苣手有苦苣氣令蠶蛾青爛亦忌食入蠶室武寧縣志

苦苣卽芭也一名苦苣菜夏月宜食以益心蠶婦忌

擷苦苣手有苦苣氣令蠶蛾青爛食之亦忌入蠶室

南昌府志

苦苣青白色摘其葉有白汁出脆可生食一名芭單

行采之人馬皆可食又夏且食苦苣益心一名苦苣

又茶苦菜山田及澤中生得霜甘脆而美祁陽縣志

苦苣芭也晉安帝記曰義熙二年有苦苣菜生揚州

中興書曰草妖也是後歲征伐民人多苦苦苣者買

苦也吳志曰菜高四尺厚三寸形如琵琶兩邊生菜

人馬皆可食揚州府志

苦苣詩彌茶爾雅云苦菜俗彌生菜以可生食也汁

用之傳疔良當塗縣志

苦苣可傳蛇蟲咬蠶蛾出時不可取令蛾赤爛蠶婦

亦忌食三山志

苦苣二月種三月栽味苦性涼生熟皆可啖有二種

披葉食者名披蕒、割蕒連心刈食、數刈亦生。東陽縣志

苦蕒月令苦菜秀、卽此。彙苑詳註、一名龍葵、吳人呼

苦蕒、蠶婦手有苦蕒氣、今蠶蛾青爛食之亦忌入蠶

室。仁和縣志

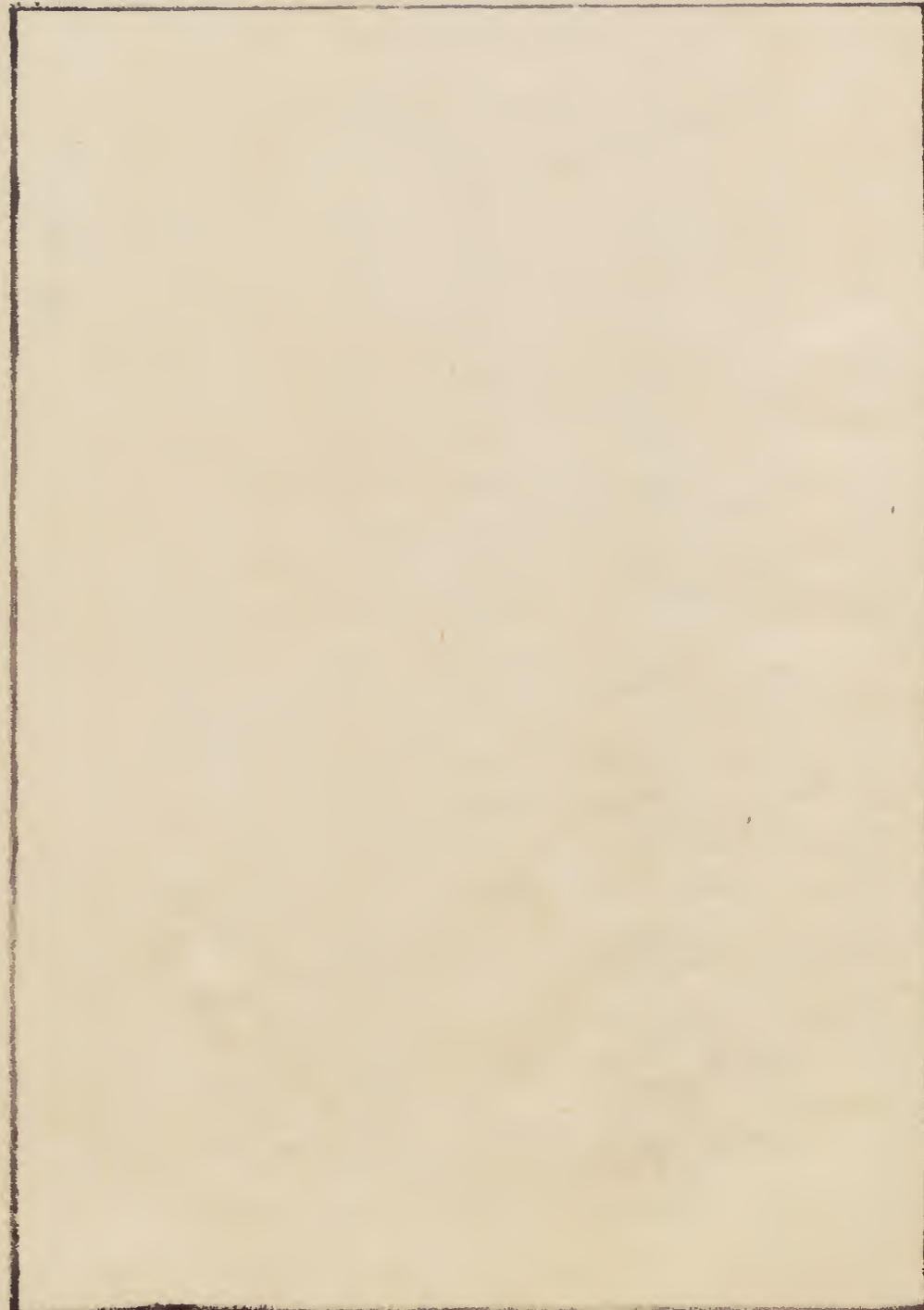
苦蕒詩所謂芭、俗呼黃麥。江西新城縣志

苦蕒一名芭、青白色、肥可生食、亦可蒸爲茹。九江府志

山苦蕒

倍名脫ト麗リ澳ヲ拿ナ。肥州後又名母ム罵マ各カ涯ヤ十シ。對馬州

本草綱目卷之六



山苦蕒

山苦蕒生新鄭縣山野中苗高二尺餘莖似萵苣莖而節稠其葉甚花有三五尖又似花苦苣葉甚大開淡紫褐花表微紅味苦救飢採嫩苗葉燂熟水淘去苦味油鹽調食

明徐光啓
農政全書

本草綱目卷之六

蔬屬

山苦蕒

二

東風菜

一名冬風

本草
細目

一名斷續藤

肇慶
府志

俗名

鎖ノ法ハ拿ナ

加賀
州

又名

孤コ划カ

母ハ搭タ噎イ拿ナ

出羽
州

東風菜

廣州記云東風菜葉似落娠婦莖紫宜肥肉作羹味

如酪香氣似馬蘭後魏賈思勰齊民要術

東風廣州記菜陸生置肥肉作羹味如酪香氣似馬

蘭又左思吳都賦東風搖盪是也唐段公路北戶錄

東風菜味耳寒無毒主風毒壅熱頭疼目眩肝熱眼

赤亦堪入羹臠煮食甚美生嶺南平澤莖高三二尺

葉似杏葉而長極厚軟上有細毛先春而生故有東

風之號今附○嘉祐神註本草

本草綱目卷之二十一

東風菜按裴淵廣州記云東風菜花葉似落吐娘莖

紫宜肥肉作羹食香氣似馬蘭味如酪明李東壁本草細目

東風菜此菜先春而生故有東風之號生嶺南平澤

莖高二三尺葉似杏葉而長極厚軟上有細毛煮食

甚美明李東壁食物本草

蜀都賦東風夫雷文選注東風菜名今新興縣斷續

藤人山中行渴則取汁而飲之志名為東風菜是也

明田藝蘅雷吉日札

機謹按人一本作入

東風菜味耳寒無毒主風毒瘧熱頭痛目眩肝熱眼

赤入羹臠煮食甚美此菜生平澤莖高二三尺葉似

杏葉而長極厚軟上有細毛先春而生故有東風之

號食物本草○明胡文煥延壽書

東風菜葉似杏而長極厚軟上有細毛先春而生宜

配肉作羹一統志斷續藤山行渴則斷取汁飲之即

東風菜也肇慶府志

東風先春而生葉厚軟儋州志

東風菜葉長莖紫先春而生故名福州府志

蔬屬 東風菜 三

馬勿慎食 卷五十一

東風菜

東風廣州記曰花葉如落娠婦莖紫宜肥肉作羹左

思吳都賦東風搖落是也先春而生故名東風漳州府志

蕒風可作蔬食香山縣志

東風菜葉長極厚軟上有細毛紫莖先春而生故有

東風之號三山志

此菜先春而生故有東風之號香氣似馬蘭味如酪

六合縣志

東風菜其葉長三四寸紫背其莖脆煮食甚滑陽春縣志

花如虞美人食之可愈浮腫及風疾漳浦縣志

東風菜生平澤中葉似杏而長極厚上有細毛先春而生故名封川縣志

東風菜先春而生莖紫葉有細毛味甘寒治風熱目赤止頭痛本作東俗

言得冬氣也清廖文英
作蕒與蕒別正字通

蕒勿頭菜 卷五十一 蔬屬 東風菜四

京外類纂
卷之五

