

# 庶物類纂

木屬  
自一至二

容

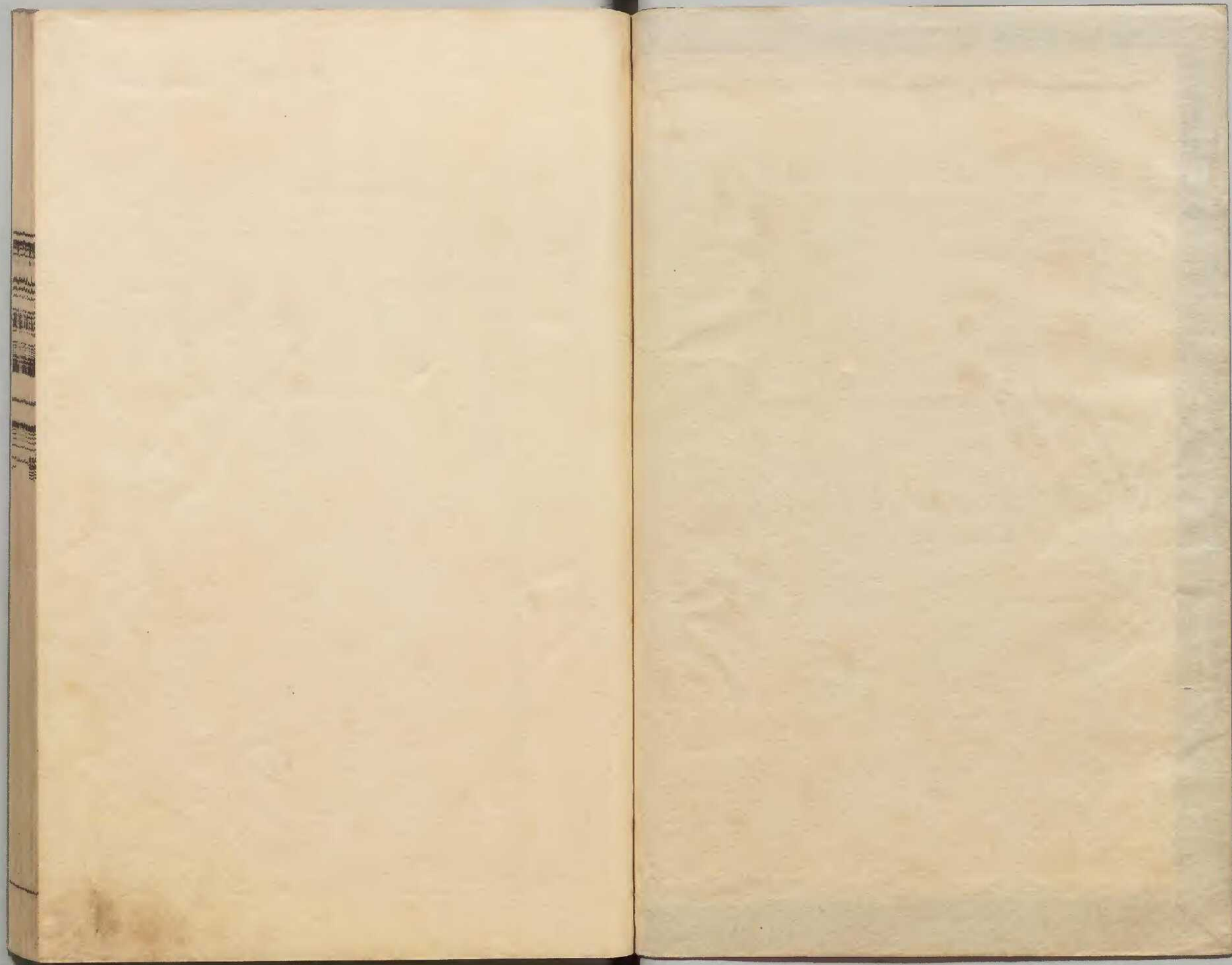
第百廿三函

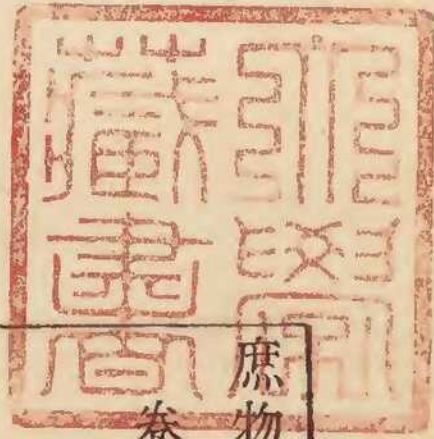
太政官文庫			
和書門類	特別類	一二三六二號	第一五番函架
		四六五册	

共十五

內閣文庫	
番號	和 32362
冊數	465(386)
函號	特 54 1







庶物類纂木屬總目

卷之一

松總

卷之二

松附

茯苓 松化石

卷之三

柴松

赤松

天目松

庶物類纂

木屬總目

五鬢松

白松

海松

落葉松

羅漢松

水松

杜松

矮松

鳳尾松

卷之四

柏總

卷之五

千枝柏

側柏

扁柏

羅漢柏

竹柏

卷之六

檜總

卷之七

刺柏

花柏

二色檜

矮檜

卷之八

杉總

卷之九

赤杉

白杉

卷之十

檉

卷之十一

娑羅樹

卷之十二

柳總

卷之十三

垂柳

宮柳

卷之十四

楊

卷之十五

白楊

卷之十六

桑

總

卷之十七

桑

總

卷之十八

白桑

雞桑

子桑

卷之十九

楮

構

漆

卷之二十

女貞

卷之二十一

冬青

水冬青

女貞

枸骨

卷之二十二

烏臼

婆羅得

卷之二十三

桐

總

紫桐

白桐

卷之二十四

楸

總

梓

楸

無勿頭纂

木屬總目

五

刺楸

荏桐

臭梧桐

卷之二十五

梧桐

卷之二十六

桂

菌桂

木蘭

卷之二十七

椶櫚

蒲葵

卷之二十八

鳳尾蕉

卷之二十九

槐

槐

檉



檀

卷之三十

粉榆

榔榆

卷之三十一

梓榆

繫迷

卷之三十二

樟 附樟腦

釣樟

卷之三十三

檠木

楠木

阜茨樹

卷之三十四

菩提樹

木樨

木欒

卷之三十五

櫟 總

栲櫟

柞櫟

大葉櫟

卷之三十六

楮 總

甜楮

苦楮

柯

卷之三十七

枅

棟

苦棟

卷之三十八

椿

卷之三十九

丹青樹

黃楊

水黃楊

柞木

杜仲

卷之四十

小檗

鬼箭

桃葉鬼箭

枸橘

卷之四十一

榭木

接骨木

蚊子樹

強木

木桃兒

卷之四十二

山茱萸

五加

卷之四十三

枸杞

枸棘

卷之四十四

南燭天

卷之四十五

壽庭木

映山紅

山茶科

水蠟樹

卷之四十六

吳茱萸

食茱萸

卷之四十七

秦椒

蜀椒

竹葉椒

崖椒

卷之四十八

茶

卷之四十九

茶

卷之五十

桑寄生

松寄生

柳寄生

海苔樹

總計一百一十四種

總十一種附三種不在數

庶物類纂木屬卷之一目次

松 總

松

一名蒼顏叟。致富全書。謹按彙。一名叢木。  
苑詳註。作蒼髯叟。  
雅通

俗名埋紫

木屬 松



松

方書言松為五粒字當讀為鬣音之誤也言每五鬣為一葉或有兩鬣七鬣者松歲久則實繁中原雖有然不及塞上者佳好也

本艸圖經

松樹磔砢修聳多節其皮粗厚有鱗形其葉後凋二月抽蕤生花長四五寸采其花蕊為松黃結實狀如豬心疊成鱗砌秋老則子長鱗裂然葉有二鍼三鍼五鍼之別三鍼者為栝子松五鍼者為松子松其子大如柏子惟遼海及雲南者子大如巴豆可食謂



之海松子詳見果部孫思邈云松脂以衡山者為良  
衡山東五百里滿谷所出者與天下不同蘇軾云鎮  
定松脂亦良抱朴子云凡老松皮內自然聚脂為第  
一勝于鑿取及煮成者其根下有傷處不見日月者  
為陰脂尤佳老松餘氣結為伏苓千年松脂化為琥  
珀玉策記云千年松樹四邊枝起上杪不長如偃蓋  
其精化為青牛青羊青犬青人伏龜其壽皆千歲  
東璧本  
李

東璧本  
李

松葉松實服餌所須松節松心耐久不朽松脂則又

樹之津液精華也在土不朽流脂日久變為琥珀宜  
其可以辟穀延齡葛洪抱朴子云上黨趙瞿病癩歷  
年垂死其家棄之送置山穴中瞿怨泣經月有仙人  
見而哀之以一囊藥與之瞿服百餘日其瘡都愈顏  
色豐悅肌膚玉澤仙人再過之瞿謝活命之恩乞求  
其方仙人曰此是松脂山中便多此物汝鍊服之可  
以長生不死瞿乃歸家長服身體轉輕氣力百倍登  
危涉險終日不困年百餘歲齒不墜髮不白夜臥忽  
見屋間有光大如鏡久而一室盡明如晝又見面上

有采女一人戲于口鼻之間後入抱犢山成地仙于  
時人聞瞿服此脂皆競服之車運驢負積之盈室不  
過一月未覺大益皆輒止焉志之不堅如此張杲醫  
說有服松丹之法同上

謹按清劉若金本艸述能曰松脂味苦甘氣溫無  
毒方書服食須以桑柴灰淋汁煮十遍又以酒煮  
二遍去苦瀉傾入冷水中候凝為末酒服得仙然  
多致腸塞而死不可輕信也惟為散煮膏貼瘡以  
松節浸酒去風有效

松百木之長猶公故字從公磔多節盤根膠枝皮  
粗厚望之如龍鱗四時常青不改柯葉三鍼者為栝  
子松七鍼者為果松千歲之松下有茯苓上有兔絲  
又有赤松白松鹿尾松秉性尤異至如石橋惟松則  
巉巖絕石所得鬱不得伸變為偃蹇離奇輪囷非松  
之性也明王蓋臣二如亭羣芳譜  
松子實如豬心墨成鱗砌子長則鱗裂遼東雲南者  
尤大食之香美清心潤肺同上  
松花二三月間抽蕤生花長三四寸開時用布鋪地

擊取其蕊名松黃除風止血治痢和沙糖作餅甚清香宜速食不耐久留同上  
松脂松之津液精華也一名松膏一名松香一名松膠一名松肪一名瀝青以下通明如薰陸香類者為勝  
老松皮肉自然聚者為第一勝鑿取及鍊成者根下有傷處不見日月者為陰脂尤佳氣味苦溫無毒潤心肺強筋骨安五臟利耳目除伏熱治瘡瘍消風氣久服輕身不老千年松脂入地化為琥珀又千年為鑿狀如黑玉蜜蠟金亦多年琥珀所化屑其末焚之

有松香氣同上

種藝八月終擇成熟松子柏子同收頤至來年春分時甜水浸十日治畦中下水土糞漫散子於畦內如種菜法或單排點種上覆土厚二指許畦上搭短棚蔽日旱則頻澆常須溼潤至秋後去棚高四五寸十月中夾葛籬籬以禦北風畦內亂撒麥糠覆樹令稍上厚二三寸止南方宜微蓋至穀雨前後手爬淨澆之次冬封蓋如前二年後于三月帶土移栽先掘坎用糞土相合納坎中水調成稀泥栽于內擁土令坎

滿下水塌實不用杵築脚踏次日看有縫處以細土掩之常澆令溼至十月以上覆藏毋使露樹春間去土次年不須覆若果松須種子盆仍用水隔勿令蟻傷根同上

移植過冬至三候以後至春社以前松柏杉槐一切樹皆可移栽大樹須廣留土如一丈樹留土二尺遠移者一尺五寸一丈五尺樹留土三尺或三尺五寸用艸繩纏束根土樹大者從下去枝三二層記南北運至栽處深鑿穴先用水足然後下樹加乾土將樹

架起搖之令土至根底皆遍實土如舊根四圍築實然後澆水令足俟乾再加土一二寸以防乾裂勿令風入傷根百株百活若欲偃蹇婆娑將大根除去止留四邊鬚根同上

松古人呼為蒼顏叟記曰松柏為百木長抱朴子曰松之三千歲者其皮中有聚脂狀如龍形名曰飛節芝異苑云漢末太亂宮人小黃門上樹避兵食松柏實遂不復饑身生毛長尺許魏武聞而收養之還食穀齒落頭白唐玄奘法師往西域手摩靈巖寺松曰

吾西去求佛敎汝可西長吾歸即東向使吾弟子輩知之既去其枝年年西指一年忽東向弟子曰敎主歸矣果還至今謂之摩頂松凡松之言兩粒五粒者粒當作鬣五鬣松皮不鱗又有七鬣者三鬣松俗謂之孔雀松玉策云千年松柏枝葉上杪望如偃蓋其中物如青牛青羊採食其實得長生酉陽云欲松不長以石抵其直下根謹按根下當有不字必千年方偃灌園史曰截去松中大根惟留四旁根鬣則無不偃蓋博物志曰松脂入地千歲為茯苓茯苓千歲為琥珀琥

珀一名江珠今大山有茯苓而無琥珀益州永昌出琥珀而無茯苓本艸經曰松脂一名松肪味苦溫出隴西如膠者善久服輕身延年本艸曰松花名松黃廣志曰千歲老松子色黃白味似栗可食今松有三種一名剔牙松幹青而枝葉疎秀歲久未得高大種出杭州一名天目松出天目山幹短而枝葉拳折有古意柴松隨地皆有數載便可參天小時不堪觀大則結頂成林覆陰尤妙剔牙松空庭際天目松空盆玩柴松空山及墓上剔牙松食子味甘柴松取花和

蜜作餅清香可口。松葉隆冬不彫唯春秋二時生新葉脫舊葉生新皮脫舊皮長數尺雖微風亦有松濤種法於春分前浸子十日治畦下糞漫散畦內如種菜法或單排點種覆土二指許搭棚蔽日旱則以水頻澆秋後去棚結籬障北面以禦風寒仍以麥糠覆樹令厚數寸穀雨前後去糠澆之三年之後帶土移栽須先掘一區以糞土填合水調成稀泥栽植於內擁土令滿下水塌實勿以脚踏及用杵築次日開裂以脚踏合常澆令溼十月祛倒以土覆藏勿使露樹

至春去之若栽大樹亦於社前廣留根土剗去低枝用繩纏束勿使搖動記其南北運至區處栽如前法天目松不用糞喜背陰處柴松飄子落處即出松秧尤宜山土剔牙松最忌傷本稍以指傷皮即松脂成瀰如欲修之即以火鐵燙止用糞泥密封方不泄氣柴松任意修翦大則可充柴木之用松之所貴不在子故不入果部  
○明周文華  
致富全書

事類全書云栽松春社前帶土栽培百株百活舍此時決無生理也斫松木須五更初便削去皮後無白

蟻山人斫老松根取松脂燃之以代油燭亦貧家之

利明徐光啓  
農政全書

農桑通訣曰挿松用驚蟄前後五日斬新枝斫坑入  
枝下泥杵緊相視天陰即挿遇雨十分生無雨即省  
分數種松柏法八九月中擇成熟松子柏子同去臺收  
頤至來春春分時甜水浸子十日治畦下水土糞漫  
散子於畦內如種菜法或單排點種上覆土厚二指  
許畦上搭短棚蔽日旱則頻澆常須溼潤至秋後去  
棚長高四五寸十月中夾葛籬籬以禦北風畦內亂

撒麥糠覆樹令稍上厚二三寸止南方宜  
微蓋至穀雨前

後手爬去麥糠澆之次冬封蓋亦如此二年之後三

月中帶土移栽先極區用糞土相合內區中水調成

稀泥植栽于內擁土令區滿下水塌實無用杵  
築脚踏次日

有裂縫處以脚躡合常澆令溼至十月祛倒以土覆

藏毋使露樹至春去土次年不須覆栽大樹者於三

月中移廣雷根土謂如一丈樹雷土方三尺地遠移  
者二尺五寸一丈五尺樹雷土三尺

尺或三寸用艸繩纏束根上樹大者從下剗去枝三二  
層樹記南北運至區處栽如前法同上

種樹書曰栽松須去尖大根惟留四邊鬚根則無不  
盛春分後勿種松秋分後方宜種法大概與竹同只  
要根實不令動搖自然活上同

齊民要術曰油松法將青松斫倒去枝于根上鑿取  
大孔入生桐油數斤待其滲入則堅久不蛀他木同

上同

松有兩鬣三鬣七鬣者言如馬鬣形也言粒者非矣

梁任昉述異記

松今言兩粒五粒當言鬣成式脩竹里私第大堂前

有五鬣松兩根大財如椀甲子年結實味如新羅南  
詔者不別五鬣松皮不鱗中使仇士良水磴亭子在  
城東有兩鬣皮不鱗者又有七鬣者不知自何而得  
俗謂孔雀松三鬣松也松命根遇石則偃蓋不必千  
年也唐段成式酉陽雜俎

衛公言二鬣松與孔雀松別又云欲松不長以石抵  
其直下根便不必千年方偃唐段成式酉陽雜俎續集

松脂入地千歲為茯苓茯苓千歲為琥魄琥魄千歲  
為磬玉愈久則愈精也鸚鳥千歲為鳩愈老則愈毒



也 唐李肇唐  
國史補

謹按明謝在抗五雜組云昔人謂松脂墜地千年  
為琥珀又云是楓木之精液多年所化恐皆未必  
然中國松楓二木不乏何處得有琥珀而夷中產  
琥珀者豈皆松嶺楓林之下乎此自是天地所生  
一種珍寶即他物所變化孰得而見之又如水晶  
云千年老冰所化果爾則宜出北方沍寒之地而  
南方無冰卻有水精可知其說之無稽矣琥珀血  
珀為上金珀次之蠟珀最下人以拾芥辯其真偽

非也傳之以藥其拾更捷

周景室廬山記曰石門巖即松林也南臨石門澗澗  
中仰視之離離駢麀尾號為麀尾松嶺巽然如馬鬣  
有葉五粒者名五粒松服之長生太平御覽

種松法十月以後冬至以前松實結熟而未落折取  
并萼收之竹器中懸之風道未熟則不生過熟則隨  
風飛去至春初敲取其實以大鐵鎚入荒茅地中數  
寸置數粒其中得春雨自生自採實至種皆以不犯  
手氣為佳松性至堅悍然始生至脆弱多畏日與牛

羊故須荒茅地以茅陰障日若白地當雜大麥數十  
粒種之賴麥陰乃活須護以棘日使人行視三五年  
乃成五年之後乃可洗其下枝使高七年之後乃可  
去其細密者使大大略如此宋蘇東坡文集  
松脂以真定者為良細布袋盛清水為沸湯煮浮水  
面者以新單籬掠取置新水中久煮不出者皆棄不  
用入生白茯苓末不製但削去皮搗羅拌勻每日早  
取二三錢匕著口中用少熟水攪漱仍以脂如常法搯  
齒畢更啜少熟水漱之仍漱吐如法能堅牢齒駐顏

烏髭也服松脂法贈米元章○同上

謹按東坡志林新單籬作新竹笊籬搗羅下有細  
末耳三字匕作已以脂作以指搯齒作熟搯齒如  
法作如常法堅牢齒作牢牙

凡松葉皆雙股故世以為松釵獨枯松每穗三鬣而  
高麗所產每穗乃五鬣焉今所謂華山松是也李賀  
有五粒小松歌陸龜蒙詩云松齋一夜懷貞白霜外  
空聞五粒風李義山詩松暄翠粒新劉夢得詩翠粒  
點晴露皆以粒言松也酉陽雜俎云五粒者當言鬣

雜物類集 卷一 木屬 松 十二

自有一種名五鬣皮無鱗甲而結實多新羅所種云然則所謂粒者鬣也

宋周密癸辛雜識前集

名山記云松有兩鬣三鬣五鬣者言如馬鬣形李賀有五粒小松歌云新香幾粒洪崖飯五粒未詳

宋姚寬西

溪叢話

蘇伯材奉議云凡欲松偃蓋極不難栽時當去松中大根惟留四鬣鬣根則無不偃蓋

宋范成敏遜齋間覽

陶隱居好聽松聲所居庭院皆種松每聞其響欣然為樂吾玉澗道傍古松皆合抱每微風驟至清聲琅

然萬壑皆應若中音節或中夜達旦意亦喜之謝靈運云何必絲與竹山水有清音山水之音何但與絲竹爭美便作釣天之樂有何不可晉人好為人作題目李元禮曰諛諛如勁松下風劉真長亦云人言王荆產佳此想長松下當有清風耳荆產王微小字也微自非元禮之比然蕭瑟幽遠飄拂虛谷之間自是王微風度而力排雲雨撼摩半空此非元禮誰可比擬山居常患無勝士往來每行松間時作此想便覺二人相去不遠

宋葉夢得玉澗襟書

唐物類

木屬 松

緇素雜記云史記秦始皇上泰山立石封祠祀下風  
雨暴至休於樹下遂封其樹為五大夫唐陸贄松詩  
不羨五株封李商隱有五松驛詩李白序謂風雨暴  
作五松受職皆言五松事惟荆公詩老松先得大夫  
封此為得之僕謂黃朝英稽考未至耳非李白之徒  
謬也按應劭云秦皇逢暴雨得五松因封為五大夫  
蓋當時大夫係封五株松非一松也是以庾信終南  
山詩曰水奠三川后山封五樹松五樹松在唐人前  
已如此言豈謂李白等謬誤朝英但見唐人有此數

處用五松事與史記之文不合故有是說不知此事  
見於應劭所載而唐前人已用之矣

宋王楙野  
客叢書

謹按潛確居類書云泰山記小天門有秦時五大  
夫松在史記秦始皇上泰山封祀風雨暴至休于  
樹下遂封其樹為五大夫史初不言何樹應劭作  
漢官儀始言為松松在小天門劭時猶存故劭知  
之耳五大夫秦爵第九級如曹參賜爵七大夫遷  
五大夫是也唐人松詩有不羨五株封之句誤甚  
木則天目松栝子松千頭柏纓絡柏金線柳皆佳品

唐書卷一百一十五

也次則丹楓石楠梧桐黃楊西湖柳烏絨樹北人謂之馬纓

皆可植於水次果則櫻桃李枇杷橘栗葡萄皆可

種也以供盤飮予所錄次者在花故州木之類從略

竹是吾家子猷所好園中自當日有其種類當別有

記明王敬美學圃雜疏

戴石屏詩麥粍朝食松明夜當燈此是山西本色

語溪山老松心有油者如蠟山西人多以代燭謂之

松明頗不畏風明陸深燕間錄

栝松百年即有白衣如粉本州謂之艾納香吾鄉錢

鼎先生號艾納蓋取諸此趙文敏公號松雪乃是一

琴名若艾納香亦可稱曰松雪明陸深春風堂隨筆

九江德安縣布政分司有松當月臺之左合抱餘不

甚聳拔而西偏拗出一枝作偃蓋曲屈盤旋類人力

所為遠望之若鵲巢然土人以爲有茯苓云甚可愛

翫古稱松千年乃偃蓋果然耶聞之葉子奇云松有

命根遇石則偃蓋不必千年也再過開先寺道旁長

松二百餘株一徑森然若龍起就列大者數圍其細

瘦者亦不下徑尺相傳李後主所植亦已五百餘年

木屬 松 十五

矣此皆江西嘉木也。明陸深豫章漫鈔

松至三月華以杖扣其枝則紛紛墜落張衣被盛之囊負而歸調以蜜作餅遺人曰松華餅市無賣者。明楊

循吉居山雜志

松柏後凋松柏未嘗不凋也但於衆木為後耳凡木皆以冬落葉至春而後發葉松柏獨以春抽新葉既長而後舊葉黃落今南中花木有不易葉者皆然也迺知聖人下字不苟如此。明謝肇淛五雜俎王荊公字說云松柏為羣木之長故松从公猶公也

柏从白猶伯也此說雖近有理然實穿鑿松柏之字直諧聲耳五等之封始於三代而松柏之字製於倉頡寧預知後世有公伯之爵耶且松字古作柝从公者後世省文也即且至微而从公獬狃至劣而从侯豈亦以蟲之長乎。同上

謹按廣雅云螂蛆蜈蚣也本艸云獬狃莊子謂之狙

夫子稱松柏後凋蓋中原之地無不凋之木也若江南樹木花卉凌冬不凋者多矣如荔支龍自桂檜榕

枯山茶之屬皆經霜逾翠蓋亦其性耐寒非南方不  
寒也至於蘭菊水仙皆州本萎茶當預霜殺菽萬木  
黃落之時而色澤益媚非性使然耶同上  
俗言松三粒五粒段成式云粒當作鬣然亦不知五  
鬣何義又云五鬣松皮不鱗今山中松未見有不鱗  
者段又云欲松不長以石抵其直下使不必千年方  
偃然亦不盡然也凡松髻其頂則不復長鬣幹四出  
久即偃地矣京師報國寺有松七八株高不過丈許  
其頂甚平而枝幹秀出至十餘丈者數百莖夭矯如

游龍寺僧恐其折每一幹以一木支之加丹堊焉好  
事者攜酒上其頂盤踞羣坐此亦生平所未嘗見也

澠水燕談載亳州相  
寺矮檜亦類此。同上

三衢爛柯山中有數松盤孳蹙縮形勢殊詭余嘗過  
之歎其生於荒僻無能賞者又十數武石碣表於道  
周大書曰戰龍松朱晦翁筆也追思往歲過羅源山  
路傍有石巖下覆古樹虬枝蒼蔚其上坐而樂之徘徊  
土際得一石刻曰才翁所賞樹石蓋蘇公為福守  
時所書也乃知古人識鑒其先得我心若此而必鐫

題以表之則今人不能亦不暇也上同

南昌翊聖觀有二松相去五尺合為一幹名為義松  
余在福寧南峰菴見一榕樹亦然作門出入其實非  
幹也乃根耳根初在土中後入土愈深土落而根出  
怒卷如樛枝焉土漸低則根漸高而成幹矣今人有  
偽作連理樹者皆用此也若以此松為義它木盡負  
心耶同上

杭州削松木為小片其薄如紙銕硫黃塗木片頂分  
許名曰發燭又曰焯兒蓋以發火及代燈燭用也史

載周建德六年齊后妃貧者以發燭為業豈即杭人  
之所製與宋翰林學士陶公穀清異錄云夜有急苦  
於作燈之緩有知者批杉條染硫黃置之待用一與  
火遇得燄穗然既神之呼引光奴今遂有貧者易名  
火寸按此則焯寸聲相近字之譌也然引光奴之名  
為新明慎懋官華  
夷花木考

謹按明陳懋仁庶物異名疏云清異錄夜有急苦  
於作燈之緩有知者批杉條染硫黃置之一與火  
遇得燄穗然既神之呼引光奴今北京以麻杆武



林以松杉略厚如紙仁家以廢紙方五寸抽于筋  
脫而壓之銳兩頭黃點其端遇火汛發妙于松杉  
五粒松松以粒言舊矣唐詩如松暄翠粒新山義翠粒  
照清露得夢松齋一夜懷貞白霜外空聞五粒風望魯又  
李賀有五粒小松歌豈古人本其初善有似乎粒故  
言粒歟乃亦有稱鬣者按松穗皆雙股枯松三股種  
傳自高麗所謂華山松者每穗五股稱五鬣松松穗  
初生少可言粒多至五亦言粒於體物未愜矣段成  
式云五粒者當言鬣甚得之非謂凡粒皆可通呼鬣

也明胡震亨  
唐音癸籤

格物總論松樹礫柯多節皮極麤厚望之如龍鱗盤  
根膠枝四時青青不改柯葉春二三月抽髮生花結  
子然有數品或二鍼或三鍼或五鍼三鍼者謂栝子  
松五鍼者謂松子松明彭大翼張幼  
學山堂肆考  
名山記松有兩鬣三鬣五鬣者言如馬鬣形又五粒  
松服之長生五粒未詳或云粒言鬣明陳仁錫潛  
確居類書  
松生高山大谷木皮綠衣名艾納每五鬣為一葉或  
有兩鬣三鬣者今作五粒蓋鬣之訛也松久則實繁

無物類  
木屬 松 十九

出塞上者佳其花上黃粉名松黃山人及時拂取作湯甚佳高麗國多大松惟五葉者乃結實始生謂之松房狀如木瓜青闊纘密得霜乃拆其實始成而房乃作紫色國俗雖果肴美餅用之不可多食令人嘔不已又取松之柔條細削成縷槌壓成綫織而為扇上有花紋不減穿藤者又有杉扇以白杉木譬削如帚貫以采組相比如羽亦可招風明吳元化毛詩鳥獸州木攷松沈約松賦曰蟠株聳幹之懿含星漏月之奇經千霜而得拱仰百仞而方枝既稍雲於青漢亦倒景於

華池蔡君謨為本路轉運使命自大義渡直抵漳城夾道植松王梅溪過其故居有丹荔株株經品藻喬

松葉葉惠清之句海澄縣志

松從他邑移植重修靖江縣志

松耐寒葉新舊相繼詩云如松柏之茂無不爾或承

是也花為松黃可餅食脂為白膠香可入藥九江府志

松玉策記曰千歲松如偃蓋松樹皮中有聚脂江陰縣志

松種有三紹聖間通判夏侯元栽松記刻長山白龍

王廟中重修鎮江府志

松有五鬣者有三鬣者花上黃粉名松黃人多取以  
為餅或作湯點之甚佳其節為松明其脂為白膠皮  
上綠蘇衣名艾納香用和諸香燒之其煙不散八閩通志  
松虞山地宜松土人以種植為業其始沈子以種鍼  
出名松秧數寸輒分之逾數年高可尋丈蔥鬱森  
挺如偃蓋常熟縣志  
松嘉泰志臥龍及葦山絕頂有松數株蓋百年之木  
新松最多無山不植紹興府志  
松有羅漢松枯子松剔牙松虎鬣松者其種甚可愛

然不若常松之多萬曆杭州府志

松多有糠松油松有馬尾俗呼牛尾南中易招蟻蠹

油與馬尾止堪作舟其最大者海舟帆檣用肇慶府志

松磔柯多節淮南子云千歲之松下有茯苓上有兔

絲香山縣志

松花上黃粉名松黃其節名松光皮蘇和諸香藝之

其煙不散汀州府志

松葉謂之鬣鍼檜柏有刺杉如鏡鍼木其理皆直汁

厚凌冬松根遇石則盤頂柏杉必不曲矣清方以智通雅

庶物類聚

今江楚兩廣呼松為叢木上同

松埤雅命根遇石成偃蓋蘇伯材去中根雷四傷以造之香花有甘苦二種皮薄而白者甘皮黑者苦巴豆瀉香勿服也沙漉茅蒸酒煮數十次如牽糖法則白矣五鬣七鬣為一朶葉者剔牙栝子松也兩鬣而細則常松也栝子松膚青內長而外遂浮脫結一房數十葉一葉毬一子子殼內有仁甘美滇南種子色黑遼子色黃其性喜乾初種惡蟻其闊瓣厚葉者羅漢松也樹老結實長四五分底平上銳色紫黑乾之

味甘補腎其香益肺本艸綱目所未載也高山石巖

水松亦數丈葉如簪盤如菊而厚夏結子如豆大楮

色亦所未載也南岳天臺落葉松一名金錢松天台山亦有落葉松本艸水松水中苔也

閩水松乃水楊之類 黃山武功千年松高寸許石上艸耳中通

松有流脂不止者以大糞塗之即止中履曰采臣言遼北松塔高數尺履按既未臘國松子如荔枝○清

皖桐方氏物理小識

食松柏葉法杏仁甘艸各一斤核桃仁小茴香貫衆

白茯苓薄荷各四兩栝梗二兩為末每噲一遇諸

艸木葉皆可食又如意艸與小榆葉照成紋者最滑

無物類聚 卷一 木屬 松 廿二

唐詩  
松  
七

可合食松柏葉有土甘艸方莖葉似梔子而尖冬亦稍澀酒麪采之亦可合食松柏葉馬金囊出滇中即馬檳榔或云如意艸可吞細磁○同上

松截去大根惟留四旁根鬚春分前浸子點種三年後帶土移栽百株百活法與種竹同天目松不用糞

喜背陰處柴松落子即出松秧尤宜山土剔牙松最忌傷本修法以烙鐵燙糞土密封博物志曰松脂入

地千歲為茯苓茯苓千歲為琥珀清石巖逸叟增定致富奇書

山松之外有栝子松虎鬚松羅漢松而天目為第一峻骨奇姿婆娑萬狀花可以充幽人之饌而香味絕

塵以此偃仰園林庶幾雖無老成人尚有典型清沈譜名

花譜

移法社前剗去低枝帶土移栽仍去松下大根止留旁鬚則枝生偃蓋同上

松為百木之長諸山中皆有之兩鬚三鬚而細者常松也五鬚六鬚為一朵葉者剔牙栝子松也闊瓣厚葉者羅漢松也其質磣柯修聳多節永年皮粗如龍鱗葉細如馬鬣遇霜雪而不凋歷千年而不殞其花色黃而多香但有粉而無瓣實似豬心疊成鱗砌秋

無物類譜 卷一 木屬 松 廿三

馬牛類

老則子長鱗裂味最甘香可口滇南子色黑遠東子色黃千歲松  
產於天目武功黃山高不滿二三尺性喜燥背陰生  
深巖石塌上永不見肥故歲久不大可作天然盆玩  
又有赤松白松鹿尾松之異惟剔牙松皮青而嫩稍  
傷其皮則脂易瀉須以火鐵燙止用糞泥密封方不  
洩氣凡欲松偃蓋必截去松之大根惟留四旁根鬚  
則無不偃蓋矣種法於春分前浸子十日治畦下糞  
漫撒畦內如種菜法其苗自生一切花木皆貴少壯  
獨松柏梅等世人多貴蒼老古勁歲久松能化石脂

能成珀如上有兔絲則根下有伏苓為仙家服食之

藥其花亦可作粉食清陳湜子祕傳花鏡

蒼松古柏美其老也一切花竹皆貴少年獨松柏與  
梅三物則貴老而賤幼欲受三老之益者必買舊宅  
而居若俟手栽為兒孫計則可身則不能觀其成也  
求其可移而能就我者縱使極大亦是五更非三老  
矣予嘗戲謂諸後生曰欲作畫圖中八非老不可三  
五少年皆賤物也後生詢其故予曰不見畫山水者  
每及人物必作扶筇曳杖之形即坐而觀山臨水亦

無物類

木屬 松

廿四

是老人矍鑠之狀從未見有俊美少年廁于其間者少年亦有非攜琴捧畫之流即挈盒持罇之輩皆奴隸于畫中者也後生輩欲反證予言卒無其據引此以喻松柏可謂合倫如一座園亭所有者皆時花弱卉無十數本老成樹木主宰其間是終日與兒女子習處無從師會友時矣名流作畫有若是乎噫予持此說一生終不得與老成爲伍乃今年已入畫猶日坐兒女叢中殆以花木爲我而我爲松柏者乎

奇情偶

清李漁聞

庶物類纂木屬卷之二目次

松 附 茯苓 松化石

茯苓

- 一名茯苓神農本草
- 一名伏靈史記
- 一名松腴羣芳譜
- 一名不死麴同上



本草綱目卷之二十一

茯苓

茯苓生泰山山谷今秦華嵩山皆有之出大松下附根而生無苗葉花實作塊如拳在土底大者至數斤似人形龜形者佳皮黑肉有赤白二種或云是多年松脂流入土中變成或云假松氣於本根上生今東人採之法山中古松久為入斬伐者其枯折槎枿枝葉不復上生者謂之茯苓撥見之即於四面丈餘地內以鐵頭錐刺地如有茯苓則錐固不可拔於是掘土取之其撥大者茯苓亦大皆自作塊不附着根上

無物頭錄

木屬 茯苓 二

其抱根而輕虛者為茯神然則假氣而生者其說勝矣二月八月採者良皆陰乾史記龜策傳云茯靈在菟絲之下狀如飛鳥之形新雨已天清靜無風以夜或作消燒菟絲去之即篝燭此地篝音溝籠也蓋然火天而籠罩其上滅即記其處以新布四丈環置之明乃掘取入地四尺至七尺得矣此類今固不聞有之本州圖經茯苓乃樵斫訖多年松根之氣所生此蓋根之氣味噎鬱未絕故為是物然亦由土地所宜與不宜其津氣盛者方發泄於外結為茯苓故不抱根而成物既

離其本體則有茯之義茯神者其根但有津氣而不甚盛故止能伏結於本根既不離其本故曰茯神此物行水之功多益心脾不可闕也或曰松既樵矣而根尚能生物乎答曰如馬勃菌五芝木耳之類皆生於枯木石糞土之上精英未淪安得不為物也其上宋寇宗奭本州衍義有菟絲下有茯苓之說甚為輕信宋寇宗奭本州衍義下有茯苓則上有靈氣如絲之狀山人亦時見之非兔絲子之兔絲也注淮南子者以兔絲子及女羅為說誤矣茯苓有大如斗者有堅如石者絕勝其輕虛

者不佳蓋年淺未堅故爾劉宋王微茯苓贊云皓苓下居形絲上蓋中狀雞鳧其容龜蔡神侔少司保延幼艾終志不移柔紅可佩觀此形絲即兔絲之證矣寇氏未解此義明李東璧本州綱目

別錄曰茯苓生大山山谷及華山嵩山鬱州雍州諸處古松根下李氏曰龜策傳作伏靈蓋松之神靈之氣伏結而成故謂之伏靈伏神也又曰下有伏靈則松頂盤結如蓋時有形絲上蓋非新雨初霽澄徹無風不易現也陶氏曰此即古松靈氣淪結成形如得

氣之全者離其本體故不抱根如得氣之微者止能附結本根故中心抱木小者如拳大者如斗外皮皺黑內質堅白形如鳥獸龜鼈者良虛軟而色赤者不堪用蘇氏曰又一種即百年大松為人斬伐枯折槎枿枝葉不復上生而精英之氣亦淪結成形謂之茯苓撥即于四面丈餘地內以鐵錐刺地有則錐固不可拔無則作聲如甕者謂之茯苓窠中有白色蒙翳蒸潤其間如蛛網然尚屬松氣將結成形者也亦可人力為之就斫伐松樹根則聽其自腐取新苓之有

白根者名曰茯苓攪截作寸許長排種根久之發香如馬勃則茯苓生矣今浙江温州處州等處山農以此法排種四五年即育成修治去皮切片或搗末水淘去浮末赤筋用明倪朱謨本艸彙言  
茯苓一名茯菟千歲松脂也其脂入地結而成塊掘而得之如芋大小不一皮黑而肉有赤白二種淮南子云下有茯苓上有菟絲或曰乃古松久為人斬伐者其氣在下不能上生鬱而別生此物其抱根而生者輕虛謂之茯苓神或又曰此非松脂所生乃別一種

假松之氣以生者然今採者多得之古松之下亦未嘗得之於既斬之下者且觀其質似非脂液所凝然則假氣而生之說尤為可信而茯苓神乃其游根之所穿者歟江南山谷古松下處處有之二八月採陰乾

明許希周藥性奇方

茯苓一名伏靈一名伏菟一名松腴一名不死芴生溪山大松下蓋古松久為人斬伐其枯槎枝葉不復上生者謂之茯苓撥撥大者茯苓亦大有大如斗者外皮黑而細皺內堅白似鳥獸形者為佳皆自作塊

不附著根亦無苗葉花實性不朽埋地中二三十年色性無異有赤白二種

明王蓋臣二如亭羣芳譜

採取視茯苓撥所在四面丈餘內鐵錐刺地有茯苓

則雖不可拔乃掘取之二八月末陰乾堅如石者絕

勝同

伏苓沈約謝始安王賜伏苓一枚重十二斤八兩有

表唐段成式酉陽雜俎

茯苓自是神仙上藥視其中有赤筋脈若不能去服

久不利入眼或使人眼小當削去皮研為方寸塊銀

石器中清水煮以酥軟解散為度入細布袋中以冷

水揉搜如作葛粉狀澄取粉而筋脈留袋中棄去不

用用其粉以蜜和如溼香狀蒸過食之尤佳胡麻但

取純黑脂麻丸蒸入水爛研濾取白汁銀石器

中熬如作杏酪湯更入下去皮核爛研棗肉與茯苓粉

一處搜和食之尤奇服茯苓法○宋蘇東坡文集

茯苓曰茯苓其抱根者曰茯神典術云松脂入地千

年為茯苓今詳茯苓乃松脂所化而云千年未必耳

龜策傳云茯苓在菟絲之下今詳茯苓生山林而菟

絲生人間叢薄自清濁異趣非同類相感者宋鄭夾深昆蟲

艸木略

道士郎如山云茯苓生於大松之根尚矣近世村民乃擇其小者以大松根破而繫於其中而繫束之使脂液滲入於內然後擇地之沃者坎而瘞之三年乃取則成大苓矣洞霄山最宜茯苓往往民多盜種密誌之而去數年後乃取焉種者多越人云宋周密癸辛雜識續集

凡所砍大松根下枯而紅潤者其下必有茯苓蓋得

茯苓所養故耳人能服餌豈無奇功同上

茯苓溪山有大松處皆有之是多年松脂流入土中變成者自作塊不附著根上其抱根而輕虛者為茯

神茯苓千年又化為琥珀八閩通志

按茯苓茯神及琥珀皆大松結氣所生茯苓離根生寧洋縣志

茯苓溪山有大松處皆有之是多年松脂流入土中所結者千年又化為琥珀汀州府志

茯苓可種○松上結苓則下有茯苓龜策傳曰雨霽無

風夜燒兔絲罩燭而火滅者明即掘之本艸載泰華  
終南而今貴雲南苓堅折松之樞曰茯苓撥錐刺地  
不可拔者掘之離根皆生近有拵松柴種苓者雷椿  
三尺切茯苓置根下其松氣液不上則下注五年遂  
如拳矣中履曰楓之豬苓竹之雷丸猶松之茯苓也多  
年則堅餘氣傳精即此可信暄曰採者椿上  
揭以皮易開內有白膜則知下已結  
苓矣○清皖桐方氏物理小識

松化石

松化石

婺州永康縣山亭中有枯松樹因斷之誤墮水中化為石取未化者試於水中隨亦化為其所化者枝幹及皮與松無異但堅勁有未化者數段相兼雷之以旌異物焉唐杜光庭錄異記

婺州永康縣松林頃林馬自然先生在山一夕大風雨忽化為石地悉皆斷截大者徑三二尺尚存松脂脉紋土人運而為坐具至有小如拳者亦堪置几案間宋杜綰雲林石譜



僕骨東北千里有康子河投松入水一二年化為石其色青有松紋名康子石

唐書○明王蓋臣二如亭羣芳譜

松化石余曾於張雨若清江衙齋見之大小凡五松

理而石質云得之古廟中大是奇物雨若繪圖而系

以詩好事者咸屬和焉

張七澤○同上

拔野古亦鐵勒之別部在僕骨東境勝兵萬其地豐

艸人皆殷富其酋侯利發屈利失貞觀二十一年舉

其部來降其地東北千餘里曰康子河有松木入水

二年乃化為石其色青有國人居住其人謂之康子

石其松為石以後仍似松文 在永康縣東北延貞

觀前唐建中間道士馬自然指庭松曰此松已三千

年矣當化為石至夕大風雨其松果化近觀山中松

皆化為石夫天地間氣化形化萬有不齊松之化為石

無怪也但云三千年則化此未可拘余嘗過中部之

橋山見古柏凌霜大可一丈圍皆軒轅時物迄今蓋

四千三百年矣盤鬱蒼翠仍故物也

明慎懋官華夷花木考

馬自然大中時永康縣東天寶觀有大枯松湘指之

曰此松已二千餘年即化為石自後松果化為石忽

雷震石倒側作數截楊發自廣州節度責授婺州刺史性尚奇異乃從兩截就郡齋兩截致之龍興寺九松院各高六七尺徑三尺餘其石松皮鱗皴今猶存焉續仙傳○明陳耀文天中記

陸龜蒙二遺詩序越之東陽多名山永康之地亦蟬聯其間中饒古松往往化而為石盤根大柯文理具折謹按潛確居類書作支理曲折皆在好事者攻而置人間以為耳目之異太山羊振文得枕材趙郡李中秀得琴薦皆茲石也咸以遺予以二遺之奇賦詩以謝松陵集○同上

