

庶物類纂

木屬
自十五至十七

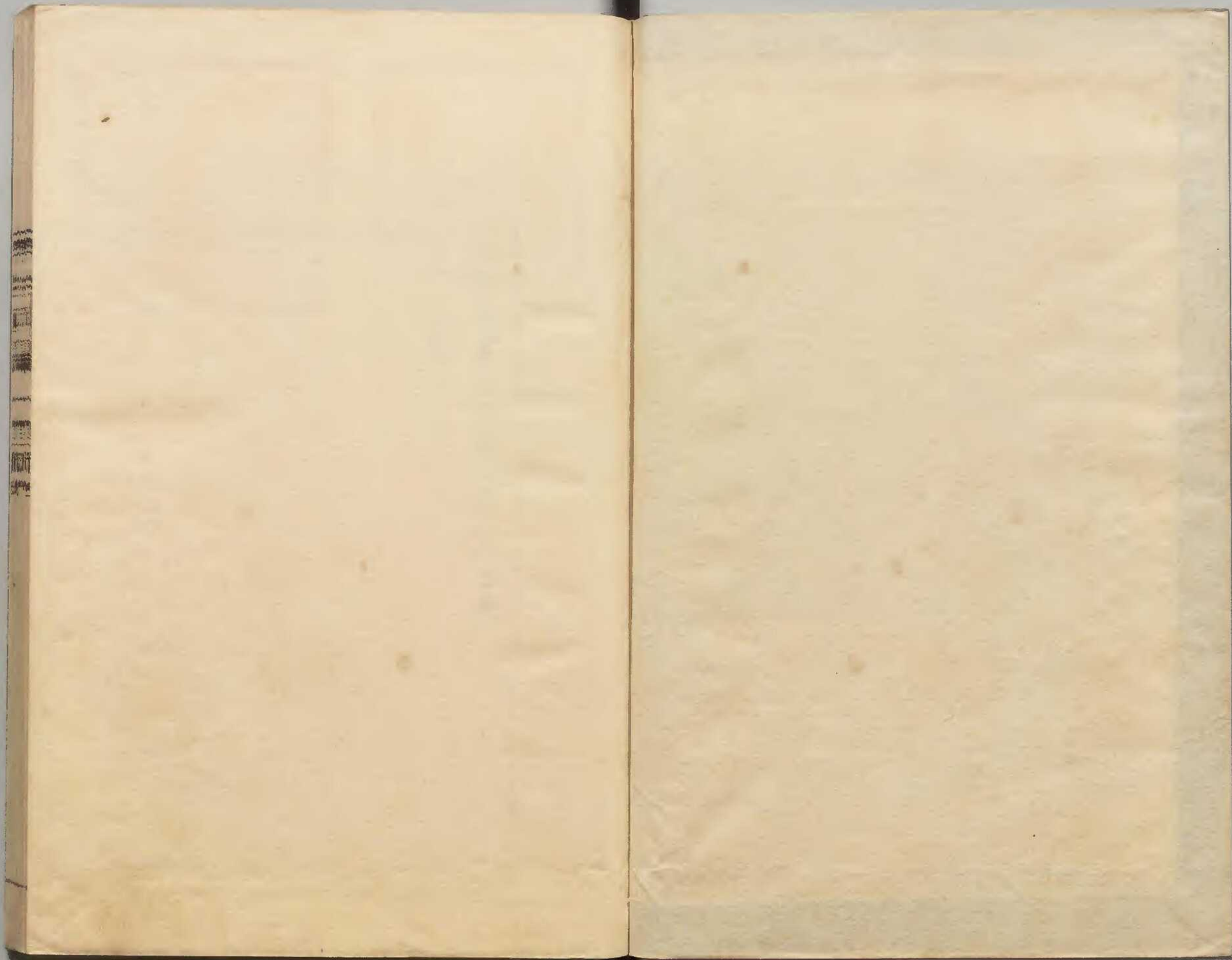
容

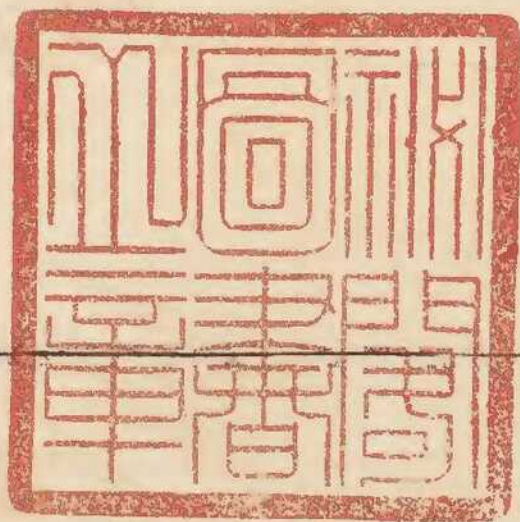
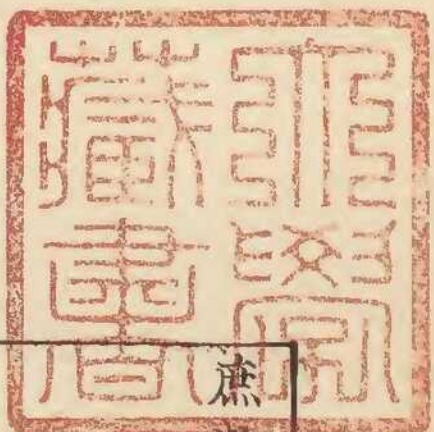
太政官文庫			
和書門	特別	一二三六二號	茅幸四番
類	架	函	册
			四六五册

内閣文庫	
番號	和 32362
冊數	465 (390)
函號	函 54 1

共十五







庶物類纂木屬卷之十五目次
白楊

庶物類纂
卷之十五

木屬目次

白楊

一名高飛中華古 一名獨搖同上 一名扶移夢溪

筆 談上 一名蒲移同

俗名白谷耶

無物類纂

卷一五

木屬 白楊

白楊

白楊取葉圓大帶小無風自動者今按陳藏器本艸云白楊去風痺宿血折傷血瀝在骨肉間痛不可忍及皮膚風癢腫雜五木為湯將浸損處北土極多人種墟墓間樹大皮白或云葉無風自動此是移音楊非白楊也唐本先附臣禹錫等謹按日華子云味酸冷治撲損瘀血並須酒服煎膏可續筋骨非尋常楊柳并松楊樹葉如黎者是也嘉祐補註本艸

白楊舊不載所出州土今處處有之北土尤多人種

於墟墓間株大葉圓如梨皮白木似楊故名白楊採其皮無時此下又有水楊條經云葉圓闊而赤枝條短梗多生水畔傷其形如楊柳相似以生水畔故名水楊爾雅所謂旄澤柳其云生水傷形如楊柳即今蒲柳是也楊柳之類亦多崔豹古今注曰白楊葉圓青楊葉長柳葉亦長細移時題切楊圓葉弱帶微風則大搖一名高飛一曰獨搖蒲柳生水邊葉似青楊亦曰蒲楊亦曰移柳亦曰蒲移焉水楊即蒲楊也枝莖勁韌音刃任矢用又有赤楊霜降葉赤材理亦赤也然

今人鮮能分別之餘竝見柳華條本州圖經

白楊陝西甚多永耀間居人修葺多此木也然易生

根斫木時碎札入土即下謹按本州網目作生根故易以繁植

非止墟墓間於人家舍前後及夾道往往植之土地

所宜爾風纔至葉如大雨聲葉便故如是又謂無風

自動則無此事嘗官永耀間熟見之但風微時當風

逕者其葉孤絕處則往往獨搖以其帶細長葉重大

微風雖過故往來卒無已時勢使然也其葉面青光

背白木身微白故曰白楊非如粉之白宋寇宗奭本州衍義

木屬 白楊 三

白楊樹本艸白楊樹皮此木高大皮白似楊故名葉
圓如梨肥大而尖葉背甚白葉邊鋸齒狀葉蒂小無
風自動味苦性平無毒救饑採嫩葉煤熟作成黃色
換水淘去苦味洗淨油鹽調食明周憲王
救荒本艸

白楊木高大葉圓似梨而肥大有尖面青而光背甚
白色有鋸齒木肌細白性堅直用為梁椳終不撓曲
與移楊乃一類二種也治病之功大抵彷彿嫩葉亦
可救荒老葉可作酒麴料明李東璧
本艸綱目
寇氏曰白楊木肌似楊而微白故曰白楊處處有之

西北尤多植墟墓間其枝插土即長易於繁茂木甚
高大葉圓如梨而肥厚有尖面色青而光背色白而
邊有鋸齒風微至葉如大雨聲木肌細白性堅直用
為梁椳終不斜曲嫩葉味甘可救荒老葉亦可作酒
麴料明倪朱謨
本艸彙言

楊有二種一種白楊葉芽時有白毛裹之及盡展似
梨葉而稍厚大淡青色背有白茸毛帶長兩兩相對
遇風則簌簌有聲人多植之墳墓間樹聳直圓整微
帶白色高者十餘丈大者徑三四尺堪棟梁之任一

種青楊樹比白楊較小亦有二種一種梧桐青楊身亦聳直高數丈大者徑一二尺材可取用葉似杏葉而稍大色青綠其一種身矮多歧枝不堪大用北方材木全用楊槐榆柳四木是以人多種之楊與柳自是二物柳枝長脆葉狹長楊枝短硬葉圓闊迥不相侔而諸家多將楊柳混稱甚至稱為一物者緣南方無楊故耳柳性耐水楊性宜旱諸書所言水楊蓋水柳之譌也惟垂柳作垂楊據小說係隋煬賜姓未知信否至於春月飛絮落水作萍亦與柳同但其稜頗

粗大耳性苦平無毒飢歲小民取其葉煮熟水浸去

苦味用以充飢明王蓋臣二如亭羣芳譜

種植白楊伐去大木根在地中者遍發小條候長至栗子核桃粗春月移栽勤澆之栽青楊於春月將欲栽樹地挑溝深一尺五六寸寬一尺長短任意先以水飲透次日將青楊枝如棗栗粗者利刀斫下仍截作二尺長段密排溝內露出溝外二三寸加土與平築實數日後方可溝水候牙長常澆為妙長至五六尺擇其密者刪之既可作柴又使易長種十畝歲不

無物類編 卷十五 木屬 白楊 五

慮之柴及長至徑四五寸便可取作屋材用雷端正者長為大用每年春月仍可修其穴枝作柴而樹身日益高大同上

白楊一名高飛一名獨搖微帶青色高者十餘丈明徐

光啓農政全書

古今注曰白楊葉圓青楊葉長柳葉亦長細移楊圓葉弱帶微風則大搖一名高飛一名獨搖蒲柳生水邊帶似青楊亦曰蒲移亦曰移柳亦曰水楊枝勁而韌可任大用又有赤楊霜降則葉赤材理亦赤也今

村居野畔俱植白楊赤楊唯園圃中植青楊移楊及

柳三種枝幹皆入畫景扞挿須帶嫩條方活然十必

死其二三白楊赤楊隨手攀折或老根著地即生發

伐以為薪明周文華致富全書

白楊一名高飛一名獨搖性甚勁直堪為屋材折則折矣終不

曲奴孝切榆性軟久無不曲比之白楊不如此遠矣直木性多曲次之捐為下也○後魏賈思勰齊

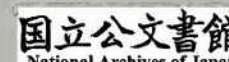
民要術

謹按農桑輯要云榆性軟久無不曲比之白楊不如遠矣且天性多曲脩直者少長又遲緩積年方

得凡屋材松柏為上白楊次之榆為下也

種白楊法秋耕令熟至正月二月中以犁作壟一壟之中以犁逆順各一到場中寬狹正似作蔥壟作訖又以鋤掘底一坑作小壟所取白楊枝大如指長三尺者屈著壟中以上壓上令兩頭出土向上直豎二尺一株明年正月中剝去惡枝一畝三壟一壟七百二十株一株兩根一畝四千三百二十株三年中為蠶楠都格五年任為屋椽十年堪為棟梁以蠶楠為率一根五錢一畝歲收二萬一千六百文柴又作梁掃住在外

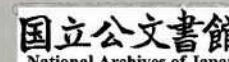
歲種三十畝三年九十畝一年賣三十畝得錢六十萬八千文周而復始永世無窮比之農夫勞逸萬倍去山遠者實宜多種千根以上所求必備同上楊之類亦多白楊曰高飛曰獨搖人多種於墟墓間故曰白楊多悲風蕭蕭愁殺人水楊曰楊柳詩云楊柳依依又云蒲柳爾雅云楊蒲柳其條可為箭幹故左傳云董澤之蒲崔豹云水楊即蒲楊任矢用或言翟苻亦水楊也移楊曰移曰扶移其木大數十圍無風葉動華反復合所謂唐棣之華偏其反而崔豹云



移楊圓葉弱蒂微風大搖故又曰一名高飛一名獨
搖與白楊之名相近故郭璞云移似白楊宋鄭夾添
昆蟲州木
略

扶移即白楊也本艸有白楊又有扶移扶移一條本
出陳藏器本艸蓋藏器不知扶移便是白楊乃重出
之扶移亦謂之蒲移詩疏曰白楊蒲移是也至今越
中人謂白楊只謂之蒲移藏器又引詩云棠棣之華
偏其反而又引鄭註云棠棣移也亦名移楊此又誤
也論語乃引逸詩棠棣之華偏其反而此自是小木

比郁李稍大此非蒲移也蒲移乃喬木耳木只有棠
棣即小雅所謂常棣之華鄂不韡韡者唐棣即論語
所謂唐棣之華偏其反而者常棣今人謂之郁李爾
詩云六月食鬱及奠注云鬱棣屬即白移也以其似
棣故曰棣屬又謂之車下李又謂之唐棣奠即郁李
也郁奠同音注謂之奠奠蓋其實似奠奠即含桃也
晉宮閣銘曰華陰園中有車下李三百一十四株奠
李一株車下李即鬱也唐棣也白移也奠李即郁李
也奠也常棣也與蒲移本無交涉本艸續添郁李一



名車下李此亦誤也晉宮閣銘引華林所種車下李與郁李自是二物常棣字或作棠棣亦誤耳今小木中卻有棣棠葉似棣黃花綠莖而無實人家亭檻中多種之

宋沈存中夢溪補筆談

古人墓樹多植梧楸南人多種松柏北人多種白楊白楊即青楊也其樹皮白如梧桐葉似冬青微風擊之輒浙瀝有聲故古詩云白楊多悲風蕭蕭愁殺人余一日宿鄒縣驛館中甫就枕即聞雨聲竟夕不絕侍兒曰病矣余訝之曰豈有竟夜雨而無簷溜者質

明視之乃青楊樹也南方絕無此樹

明謝肇淛五雜俎

白楊全不類楊亦如水松之非松類也李文饒有柳柏賦似是柏名而柳其葉者未審何木今閩中有一種柳其葉如松而垂長數尺其幹亦與柳不類俗名為御柳夫詩人之咏御柳不過禁御中柳耳此則別是一種而強名之者也

同上

予初不識白楊及來河南巡行郡邑嘗出北邙經平疇入山谷見丘塚間多大樹問從者曰白楊也乃悟古人哀挽用此不為無謂東南丘壠多植松柏故人

多不識白楊，蓋其種易成，葉大圓如杏，枝頗勁，微風來，則葉皆動，其聲蕭瑟，殊悲慘。陝號南山谷尤多，高可二三百尺，圍可丈餘，修直端美，用為寺觀材，久則疏裂，不如松柏材，勁實也。劉昌懸 荀瑣探

古今注：白楊葉圓，青楊葉長，柳葉亦長，細。移楊圓葉，弱蒂，微風則大搖，一名高飛，一名獨搖。蒲柳生水邊，葉似青楊，俗所謂楊柳也，亦曰移柳，亦曰水楊，枝勁，韌任大用。又有赤楊，霜降則葉赤，材理亦赤。白楊處處有之，墟墓間，株大葉圓如梨皮，白木似楊，故名。白楊，○明陳仁錫潛確居類書

廣志曰：白楊一名高飛，木葉大於柳也。明俞安期 唐類函

白楊柳幹而葉差大。重修靖江縣志

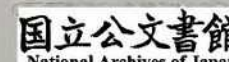
白楊葉圓，堪為屋材。九江府志

白楊葉圓，蒂弱，無風自動。江陰縣志

古今註曰：白楊葉圓，自古墳墓多種之，所謂白楊多

悲風也。海澄縣志

沈存中曰：扶移即白楊也。宋本艸：白楊扶移為兩條，扶移出，陳藏器彼不知扶移白楊一物也。扶移亦曰蒲移，藏器引論語唐棣之華，鄭注移也，誤矣。逸詩：唐



棣乃白移小木比郁李稍大非此蒲移蒲移乃喬木也詩曰六月食鬱及奠唐棣鬱棠棣奠也詩注曰鬱白移也又謂之車下李是以唐棣鬱白移車下李為一物奠即郁李奠郁同如櫻桃曰奠可見常棣奠郁李為一物與蒲移不相涉清方以智通雅常棣之華鄂不韡韡鄂不即萼萼惟郁李花連蒂放苞方與韡韡之稱合若白楊之扶移有何花可稱而曰偏其反乎所以誤者韓詩篇名夫移藝文類聚引夫移之華則因爾雅之移棣加夫為口詞而白楊之

蒲移一作扶移故相混耳同上

楊有二種白楊葉芽時便有白毛及盡展似梨葉長而厚面淡青而背白帶長兩兩相對遇風則簌簌有聲人多植之墳墓間高可十餘丈又青楊樹比白楊較小葉似杏葉而稍長大色青綠本亦聳直大槩柳枝長脆葉狹長楊枝短硬葉圓闊柳性耐水楊性宜旱二木迥不相伴何可因其並稱而遂認為一木耶特表而出之赤者近水生根鬢可剝以護塙堤清陳澧子

祕傳
花鏡

庶物類纂
卷之十六

庶物類纂木屬卷之十六目次

桑
總

庶物類纂
卷之十六

木屬目次

鳥物類編 卷之六

桑

俗名古華

鳥物類編 卷之六

木屬 桑

桑 辨 有 甚 梔

桑

桑辨有甚梔爾雅○辨音片

辨半也晉郭璞爾雅註

說文云甚桑實也郭云辨半也舍人曰桑樹一半有

甚半無甚為梔宋邢昺爾雅疏

桑辨有甚梔辨音片半也桑樹一半有甚一半無甚

曰梔宋鄭夾滌爾雅註

女桑槁桑爾雅

今俗呼桑樹小而條長者為女桑樹晉郭璞爾雅註

無勿頂集

卷十六

木屬

桑

二

女桑一名椶桑郭云今俗呼桑樹小而條長者為女桑樹詩豳風七月云猗彼女桑是也宋邢昺爾雅疏

槩桑山桑爾雅

似桑材中作弓及車轆晉郭璞爾雅註

山桑一名槩桑郭云似桑材中作弓及車轆冬官考

功記云弓人取幹柘為上槩桑次之是宋邢昺爾雅註

似桑而材尤韌可作弓及車轆槩烏點反宋鄭夾溲爾雅註

桑根白皮本經不著所出州土今處處有之採無時

不可用出土上者用東行根益佳或云木白皮亦可

用初採得以銅刀剝去上麤皮取其裏白切焙乾其皮中青澁勿使刮去藥力都在其上惡鐵及鉛不可近之桑葉以夏秋再生者為上霜後採之煮湯淋濕手足去風痺殊勝桑耳一名桑黃有黃熟陳白者又有金色者皆可用碎切酒煎主帶下其實椹有白黑二種暴乾皆主變白髮皮上白蘚花亦名桑花狀似地錢刀削取炒乾以止衄吐血等其柴燒灰淋汁醫家亦多用之桑上蠹蟲主暴心痛金瘡肉生不足皮中白汁主小兒口瘡傅之便愈又以塗金刀所傷燥

痛須更血止更剥白皮裹之令汁得入瘡中良冬月
用根皮皆驗白皮作線以縫金瘡腸出者更以熟雞
血塗之唐安金藏剖腹用此法便愈桑條作煎見近
效方云桑煎療水氣脚氣肺氣癰腫兼風氣桑條二
兩用大秤七兩一物細切如豆以水一大升煎取三
大合如欲得多造準此增加先熬令香然後煎每服
肚空時喫或茶湯或羹粥每服半大升亦無禁忌也
本方云桑枝平不冷不熱可以常服療遍體風痒乾
燥脚氣風氣四肢拘攣上氣眼暈肺氣嗽銷食利小

便久服輕身聰明耳目令人光澤兼療口乾仙經云
一切仙藥不得桑煎不服出抱朴子本方桑枝一小
升細切熬令香以水三大升煎取二大升一日服盡
無問食前後此服只依前方也桑葉可常服神仙服
食方以四月桑茂盛時採葉又十月霜後三分二分
已落時一分在者名神仙葉即採取與前葉同陰乾
搗末丸散任服或煎以代茶飲又採椹暴乾和蜜食
之並令人聰明安魂鎮神又炙葉令微乾和桑衣煎
服治痢亦主金瘡及諸損傷止血方書稱桑之功最

神在入資用尤多爾雅云桑辨有甚與椹同椹郭璞云
 辨半也一半有甚半無名曰椹又云女桑椹桑俗間
 呼桑木之小而條長者為女桑又山桑木堪弓弩槩
 桑絲中琴瑟皆材之美者也他木鮮及焉本艸圖經
 桑根白皮條中言桑之用稍備然獨遺烏椹桑之精
 英盡在於此採摘微研以布濾去滓石器中熬成稀
 膏量多少入蜜再熬成稠膏貯瓷器中每抄一二錢
 食後夜臥以沸湯點服治服金石發熱渴生精神及
 小腸熱性微涼宋寇宗奭本艸衍義

桑椹樹本艸有桑根白皮其葉飼蠶結實為桑椹有
 黑白二種桑之精英盡在於椹桑根白皮東行根益
 佳肥白者良出土者不可用殺人味甘性寒無毒製
 造忌鐵器及鉛葉極者名雞桑最堪入藥續斷麻子
 桂心為之使桑椹味甘性暖或云木白皮亦可用救
 饑採桑椹熟者食之或熬成膏攤於桑葉上曬乾搗
 作餅收藏或直取椹子曬乾可藏經年及取椹子清
 汁置瓶中封三二日即成酒其色味似葡萄酒甚佳
 亦可熬燒酒可藏經年味力愈佳其葉嫩老皆可爇

食皮炒乾磨麪可食明周憲王救荒本艸

桑有數種有白桑葉大如掌而厚雞桑葉花而薄子桑先椹而後葉山桑葉尖而長以子種者不若壓條而分者桑生黃衣謂之金桑其木必將槁矣種樹書云桑以構接則桑大桑根下埋龜甲則茂盛不蛀明李

東璧本艸綱目

椹有烏白二種楊氏產乳云孩子不得與桑椹令兒心寒而陸璣詩疏云鳩食桑椹多則醉傷其性何耶四時月令云四月宜飲桑椹酒能理百種風熱其法

用椹汁三斗重湯煮至一斗半入白蜜二合酥油一兩生薑一合煮令得所瓶收每服一合和酒飲之亦可以汁熬燒酒藏之經年味力愈佳史言魏武帝軍乏食得乾椹以濟飢金末大荒民皆食椹獲活者不可勝計則椹之乾溼皆可救荒平時不可不收采也

同上

王氏曰桑類繁多不可枚舉所在南北皆有花椹枝功無差等葉頻摘頻發枝頻翦頻生雖去枝純幹尤生枝葉充蠶食材多適用全體專精灌木易生之

上品也。蘇氏曰：方書稱桑之功用最神。爾雅云：又有
椹桑、女桑、棗桑、槩桑、山桑。郭璞云：牛有椹，牛無椹曰
椹。幹小條長曰女桑。葉細歧，銳皮理粗，戾曰槩。槩桑
絲中琴瑟。山桑材中弓弩皆材之美者也。他木鮮及
之矣。李氏曰：桑有數種，壓條而分者椹，少葉繁白桑。
葉大而厚，山桑葉尖而長，雞桑葉花而薄。子桑先椹，
後葉，嶺外有望海桑，高數丈，枝幹茂盛，亭亭如車蓋。
桑生黃衣，其本必將枯死。種樹書云：桑樹構接，則本
大葉厚，桑根下埋龜甲，易茂盛而不蛀。典術曰：箕星

之精散而為桑。洪氏曰：箕，水星也。龜神在坎，故桑以
龜為食焉。東坡曰：琴絃舊而聲闇，桑葉搯之，發聲如
新。本艸云：桑根見地上者曰馬額，有毒，能殺人。勿行
出土者曰伏蛇，亦有毒，但反能治心痛。修治采嫩根，
刮去青黃薄皮，一重取裏白皮，切焙，皮中有涎，切勿
去之。明倪朱謨本艸彙言
桑，箕星之精也。東方自然神木之名，其字象形，蠶所
食也。皮葉幹疎，葉面淡綠，光澤多刻缺。方書稱桑之
功最神，在人資用尤衆。其小而條長者為女桑，種類

無物類纂 卷一百一十一 木屬 桑 七

甚多世所名者荆與魯也荆桑多椹葉薄而尖邊有
瓣凡枝葉堅勁者皆荆類也魯桑少椹粗圓厚而多
津凡枝葉豐腴者皆魯類也荆類根固而心實能久
宜為樹魯類根不固心虛不能久宜為地桑荆葉不
如魯之盛當以魯條接荆則久而又茂魯為地桑有
壓條法傳轉無窮是亦可以久遠者也荆桑飼蠶其
絲堅韌中紗羅用魯桑宜飼大蠶荆桑宜飼小蠶此
外又有姨桑槩桑山桑禹貢厥篚檠絲是也桑生黃
衣謂之金桑木將槁蠶食必病樹下每年耕用糞則

葉肥嫩構接則葉大桑白皮利小水肺中有水氣及
肺火有餘者用之葉多積荒年可濟饑亦可喂豬羊
牛馬蠶事既畢令人採取曬乾收貯備用明王蓋臣
二如亭羣
製用桑椹煎膏入少蜜滾湯調服止渴消熱○桑葉
炙熟可代茶○嫩桑枝炒香煎飲久服不患偏風○
桑花健脾胃澀腸止血消熱○桑耳一名五鼎芝作菜
用益人同上
種植取黑椹中段子收貯勿令泥溼將種時先以柴

桑物類纂 卷之六 木屬 桑 八

灰淹揉次日淘淨取沈水者曬令乾去水氣種乃易
生宜肥地有艸鋤淨冬月燒去苗至春去冗苗留旺
者俟至指大移栽五步一株大約種子不如壓條上
壓種初芽時擇指大枝條旺相肥澤者就馬蹄處劈
下潤土內開溝尺許埋實自然生根布葉壓後遇旱
干後開溝灌之但取水氣到忌多著水農桑要旨云
平原淤壤土地肥虛荊桑魯桑俱可種若山地土脉
赤硬宜荊士民必用云種藝在審時又合地宜使不
失其中春分前十日為上時當發生也十月小春木

氣長生也亦可壓桑有三宜時宜和包宜固壅宜厚
大抵天氣清明巳午時借其陽和如栽子巳出忽變
天氣即以熱湯調泥培之暑月必待晚涼仍預于園
中稀種麻麥為蔭惟十一月不生農桑撮要云十二
月內掘坑深闊約二小尺卻于坑畔取土糞和成泥
漿桑根埋定糞土培壅將桑栽向上提起則根舒暢
復土壅與地平次日築實切不可動搖其桑加倍榮
旺勝如春栽○又法將桑根浸糞水內一宿掘坑栽
之栽宜淺種以芽稀者為上諺云臘月栽桑桑不知

庶物類編

便民纂要
○同上

採桑高者用梯摘庶不傷枝遠出強枝當用闊刃鋒利扁斧轉腕回刃向上斫之枝查既順津脈不出葉必復茂諺曰斧頭自有一倍葉此善用斧之効也桑高枝不勝梯須置桑几如高櫬下列一枕作登級斯易摘葉又不傷樹上同
培桑凡耕桑田不用近樹稗不著處剷土令起斫去浮根以蠶矢糞之根下埋龜甲則茂盛而不蛀生黃衣亦以此治之上同

修桑削其小枝則葉茂去其枯枝則不荒蠶事畢將枝斲去但斲時不可留葉角及夏至開掘根下用糞或蠶沙培壅則生意鬱積來年嫩枝之葉更覺茂盛且皮可製紙枝可當柴兼有餘利上同
收椹子熟時摘取以水淘過略曬乾便種同二月法或畦種之便生即時多收椹子以待來春種尤佳收時勿近溼壁牆邊則泥損不生農桑撮要
○五月也收桑椹而水淘少曬焉畦而種之至冬而焚其梢乃明年而分種之學山蠶經
○同上

無物類編
卷之六
木屬
桑
十

桑甚 栽種別見 爾雅曰桑辨有甚柁 明徐光啓農政全書

農桑通訣曰嘗攷之史傳三國魏武祖軍乏食乃得乾甚以濟飢魏志武祖軍無糧新鄭長楊沛進乾甚後遷沛為鄴令後漢王莽時天下大荒有蔡順採甚赤黑別盛之赤者賊見而問之順曰黑者奉母赤者自食蓋桑甚乾溼皆可食可以救饑昔聞之故老云前金之末飢歉民多餓莩至夏初青黃未接其桑甚已熟民皆食甚獲活者不可勝計凡種桑多者甚黑時悉宜振落箔上曬乾平時可當果食歉歲可禦飢

餓雖世之珍異果實未可_レ比之適用之要故錄之上 同
玄扈先生曰桑生甚者葉小而薄故蠶桑之家不得有甚 同上

種桑取椹子水淘淨暴乾熟耕地畦種 唐郭橐駝種樹書

穀樹上接桑其葉肥大桑上接梨脆美而甘撒子種

桑不若_レ壓條而分根莖 同上

雞脚桑葉花而薄得繭薄而絲少 同上

白桑葉大如掌而厚得繭厚而堅絲每倍常桑葉生

黃衣而皺者號曰金桑非特蠶不食而木亦將槁腐

庶小類卷之六

矣同上

先三樵上而後三葉者上葉必少同上

浙間植桑上斬其葉而植之謂之稼桑上卻以螺殼覆其

頂上恐梅雨侵損其皮故也二年即盛同上

常以三月三日雨上下桑葉之貴賤諺云雨打石頭偏

桑葉三錢片或曰四日尤甚杭州人云三日尚可四

日殺我言四日雨尤貴同上

午日不得鋤桑園同上

有柘蠶食柘而早繭同上

葉溼不可飼蠶雨中採至必拭令乾恐有傷也同上

明道主簿上元時謝師直為江東轉運判官師宰

省其兄嘗從明道假公僕掘桑白皮明道問漕

司役卒甚多何為不使曰本州說桑白皮出土見日

者殺入以伯淳所使人不欺故假之耳師宰之相信

如此謝師直尹洛時嘗談經與鄙意不合因曰伯淳

亦然往在上元某說春秋猶時見取至言易則皆曰

非是願謂曰二君皆通易者也監司談經而主簿乃

曰非是監司不怒主簿敢言非通易能如是乎宋程伊川

無物類卷之六 木屬 桑 十二

家世
舊事

嚴州山寺有一遊僧形體羸瘦飲食甚少每夜就枕
遍身出汗迨旦衣服皆透溼如此二十年無復可療
唯待盡耳監寺僧曰吾有藥絕驗為汝治之三宿
疾頓愈遂併授以方乃單用桑葉一味乘露採摘控
焙乾碾為末二錢空腹溫米飲調或值桑落乾者亦
堪用但力不如新者按本州亦載桑葉主止汗其說
可證辛志○宋
張果醫說
涿州之涑水道中有大桑樹高十餘丈蔭百畝云即

昭列舍前之桑也自漢及今千五百年矣而扶疎如
故且其椹視常桑倍大士人珍之以相餽遺云余按
蕭道成所住宅亦有桑樹高三丈許狀如車蓋道成
好戲其下兄敬宗謂之曰此樹為汝生也今宅既灰
滅而桑之有無亦無人能知之者信乎在人不在于物
也明謝肇淛
五雜俎

王盤曰桑種甚多不可徧舉世所名者荆與魯也荆
桑多椹魯桑少椹葉薄而尖其邊有辨者荆桑也凡
枝幹條葉堅勁者皆荆之類也葉圓厚而多津者魯

桑也。凡枝幹條葉豐腴者皆魯之類也。荆之類根固而心實能久遠。宜為樹魯之類。根不固心不實不能久遠。宜為地桑。然荆之條葉不如魯葉之盛茂。當以魯桑條接之則能久遠而又盛茂也。皆為地桑。而有厭條之法。傳轉無窮。是亦可以久遠也。荆桑所飼蠶其絲堅韌。中去聲紗羅。用禹貢稱厥篚檿絲。注曰。檿山桑荆之美而尤者也。魯桑之類宜飼大蠶。荆桑宜飼小蠶。齊民要術曰。收椹之黑者翦去兩頭。惟取中間一截。蓋兩頭者其子差細。種則成雞桑。花桑中間一

周書卷之六

截其子堅栗則枝條堅強而葉肥厚。將種之時先以柴灰淹揉。次日水淘去輕秕不寔者。曬令水脈才乾。種乃易生。明潘游龍康濟譜

凡桑果以接博為妙。一年後便可獲利。昔人以之譬螟子者。取其速育之義也。凡接枝條必擇其美。宜用宿條向陽者。庶氣壯而茂。嫩條陰翳而難成。根株各從其類。然荆桑亦可接桃。李可接。工必有用具。細齒截鋸。一連厚脊利刀。小刀一枚。要當心手凝穩。又必趁時。以春分前後十日為期。然必待時。暗可接。蓋欲藉陽和之氣也。一經接博。二氣交通。以惡為美。

木屬 桑 十四

以彼易此其利有不可勝言者夫接博其法有六一
 曰身接 此用細鋸去元樹枝莖作盤砧高可及肩
 寸牛先用竹臍之測其深淺卻以所接條約五寸長
 一頭削作小篋子先含口中假津液以助其氣卻內
 之罇中皮肉相對押之訖用樹皮封繫寬緊得所
 牛糞和泥斟酌封裹之勿令透風外仍上留二眼以
 泄其氣 二曰根接 鋸截斷元樹身去地五寸許以所接
 封之棘 三曰皮接 用小利刀於元樹身八字
 圍護之 四曰枝接 接枝發茂以漸去其元樹枝莖使其枝茂
 接如皮接之法 五曰鑿接 小樹為空穴先於元樹
 而差近之 許於所取接條樹上眼外方半寸刀尖刻斷皮肉至
 骨併帶凝揭皮肉一方片須帶芽心揭下口含少時

取出印澤痕於橫枝上以刀尖依痕刻斷元樹鑿處
 大小如之接按之上下兩頭以桑皮封繫緊慢得
 所仍用牛糞塗護之隨 六曰搭接 將已種出芽條去
 樹大小酌量多少接之 馬耳將所接條併削馬耳
 相接之封繫糞壅如前法 今夫種植之功其利既博
 又加之以接博猶變稂莠而為嘉禾易砥礪而為美
 玉世之欲業其生者其可不務之哉又去蠹法 桑葉
 蟲空務去之其法用鐵線作鉤取之 一法用硫
 黃及雄黃作煙薰之即死或用桐油燃傷樹勿用
 既已種植復接博之既接博矣復剔其蠹蠹柳子所
 謂吾聞養樹得養入術此長民為國者所當視倣也
 夫民為國本本斯立矣既興其利而復除其害為治

之道無以外是苟審行之不惟得勸課之法抑亦知
教政之本歟同上

都御史鍾化民種桑法種桑在正二月至八月亦可
種根要理直泥要揆緊當以水糞澆灌方有生意同上
桑有二種一種有桑椹即以桑椹植地一二月即出
一種將桑樹桑條攀至於地以泥壓於其上每一桑
眼即發一枝待至二二三尺長其桑有根用翦翦下移
種於地上即成桑樹如今年壓明年起明年又壓後
年又起生生不窮同上

桑與柘為二種皆可以蠶福州府志

桑柘二種相類柘山桑也可為弓幹葉可飼蠶書曰

柘葉飼蠶其絲作琴瑟絃清亮勝于他汀州府志

桑吾松紡織木綿不力蠶事有稻田而無桑林乃夏

稅有絲綿之賦茲未始出于桑也松江府志

桑柘越中多有之非但葉可喂蠶其木文理縝密而

黃色可愛堪為器具紹興府志

桑木嶺外不甚大然所在有之肇慶府志

桑有條桑有高桑城東桑墟尤多湖州府志

桑爾雅有女桑楸桑槩桑山桑諺曰魯桑百豐錦帛

漳蠶月條桑者少故沃若不甚成林然高亦有數丈

者隱然扶桑之勢海澄縣志

桑湖桑葉茂土桑材良重修靖江縣志

桑白皮根見地上者殺入忌鐵器同上

桑葉宜飼蠶江陰縣志

桑葉可養蠶七色俱有泉州府志

桑白皮出土上者殺入用東行根瓊州府志

桑出富陽者最佳餘縣有接種者亦名富陽桑仁和

縣甯公塘所產睦州青西鄉多種此萬曆杭州府志

桑棗種不一能飽入洪武二十七年工部行文天下

教百姓務要多栽桑每一里種秧二畝每一百戶內

共出人力挑運柴艸燒地畊過再燒畊燒三次下種

待秧高三尺然後分栽每五尺闊五壟每一戶初年

二百株次年四百株三年六百株栽過數目造冊回

奏違者全家發雲南金齒充軍按五穀而後地利莫

厚於桑棗故於木部首及之且綴洪武間詔令於此

惜乎丁口日蕃而地不加益渭川千畝之盛不復睹

唐書 卷一百一十一

矣河間府志

桑葉宜飼蠶說文曰桑實曰葚有有葚者有無葚者無葚者為柘書曰桑土既蠶是也河間府志

濯纓亭筆記瓊山唐絹成化己丑進士為江陰令廉而恕時特越法有所縱舍御史怒其專擅劾為故出罪當謫戍絹無以自明奮怒引刀自刎而不殊時武進令熊翀絹同年進士也聞之亟令善治金創者往視之醫云可縫合其傷處而傳以藥逾時目少瞬則生否則不可為矣已而目瞬果不死翀復令人代絹

詣闕訟冤章下南京都察院辯之事白絹得復官嘗惟喉管脆薄安能勝縫紉線久必敗何以能聯屬醫云用藥煮過桑皮絲柔韌不斷以繡鍼引而縫之與肉相入乃施藥則自不潰敗故得愈也唐史安金藏剖心以明皇嗣之不及五臟皆出血流被地武后使醫內五臟以桑皮線縫之傳以藥經宿始蘇則醫之治法自古然矣廣東通志

樹桑有秋往多來自桃城春分後種載而至投行發賣升居鄉督伴鋤地自種一畝可得五千餘本本焦

桑 木屬 十八

三厘畝可致十五金鄉民多效之幾無虛地亦本業也

長興縣志

桑春斷枝瘞之生條臘月逐種平其根翦去俟次年離距四五寸翦去後年亦如法翦始成木灌宜鬱栖不宜糞桑根下埋龜甲則茂盛不蠹擿桑條宜燥土則根易生溼則條爛矣抱朴言桑為箕精能助藥力愚按下季取桑枯火以木黃而綿則火氣長故利關節拔氣奪邪也惟燒肉忌桑柴

清皖桐方氏物理小識

桑浙之嘉湖南潯等處徧地植之吳郡亦有種法二

月撒子苗長尺許糞壅冬月燒去其梢以艸蓋之來春發出止留旺者一枝餘皆芟去明年鋤熟地寬行栽之行不可正對壓法春初以長枝攀下燥土壓之則根易生臘月鑿斷移栽修法正月間削去枯枝及低小亂枝根旁掘開壅以糞泥接法仲春擇桑本大如臂者約去地二三尺以刀剔起樹皮取桑枝大如筋長一尺者削如馬耳挿入皮中即以桑皮纏定糞土包縛令不洩氣即活有蟲名桑牛急尋其穴桐油抹之即死占桑葉貴賤只看正月之上旬木在二日

魚小類
卷一
六

則為蠶食一 為甚貴木在九日則為蠶食九葉為
甚賤又占三月三日有雨則貴四日有雨尤貴杭人
云三日猶可四日殺我陰而不雨則蠶大利遇午日
不宜鋤桑園清石巖逸叟增
定致富奇書

桑之功用甚大原非玩好之木此獨不遺者以存圃
中之本務也其種類稍異白桑葉大如掌而厚雞桑
葉細而薄子桑先樵後葉山桑葉尖而長女桑樹小
而條長槩桑材中弓弩絲中琴瑟棧桑似赤棘以子
種者不若壓條之易大若以構接則葉大根下埋龜

甲則茂盛不蛀又桑生黃衣謂之金桑其木必槁葉
專飼蠶一歲三採更盛一云蝗之所至無葉不食獨
不食桑亦造物之靈也壓桑條宜燥土則根易生清
陳
誤子祕
傳花鏡

無物類
卷一
木屬 桑 二十

庶物類纂
木屬卷之十七
目次

庶物類纂木屬卷之十七目次

桑
明徐光啓農政
全書栽桑法

庶物類纂
木屬卷之十七
目次

木屬目次

月
水
柴
...

桑

桑爾雅曰桑辨有六莧一梔一

郭璞曰辨半也莧與梔同半有梔半無梔者名莧梔

桑俗稱桑之小而條長者一棧桑

山桑

似桑材中為弓及車轆

槩桑即柘也飼蠶絲

中琴瑟亦材之美者也典術云桑乃箕星之精徐鍇曰桑音若東方自然神木之名乃蠶所食也○明徐光啓農政全書下同

王禎種植篇曰貨殖傳云山居千章之材安邑千樹

棗燕秦千樹栗蜀漢江陵千樹橘齊魯千樹桑其人

皆與千戶侯等其言種植之利博矣觀柳子厚郭橐

駝傳稱駝所種樹或移徙無不活且碩茂早實以蕃

雜物類聚

木屬 桑

他人效之莫能如也。又知種樹之不可無法也。考之於詩，帝省其山，柞栲斯拔，松柏斯兌。周之所以受命也。樹之，榛栗、椅桐、梓漆，衛文公之所以興其國也。夫以王侯之富且貴，猶以種樹為功，況於民乎？周禮太宰以九職任萬民，一曰三農生九穀，二曰園囿之職，次於三農，其為民事之重尚矣。然則種植之務，其可緩乎？種植之類夥矣，民生濟用莫先於桑，故首述而備論之。

王禎曰：桑種甚多，不可徧舉。世所名者，荆與魯也。荆

桑多，椹魯桑少，椹葉薄而尖，其邊有瓣者，荆桑也。凡枝幹條葉堅勁者，皆荆之類也。葉圓厚而多津者，魯桑也。凡枝幹條葉豐腴者，皆魯之類也。荆之類根固而心實，能久遠，宜為樹。魯之類根不固，心不實，不能久遠，宜為地桑。然荆之條葉不如魯葉之盛茂，當以魯桑條接之，則能久遠。而又盛茂也。魯為地桑，而有厭條之法，傳轉無窮，是亦可以久遠也。荆桑所飼，蠶其絲，堅韌，中去聲紗羅，用禹貢稱，厥篚檿絲。註曰：檿，山桑也。此蓋荆之美，而尤者也。魯桑之類，宜飼大蠶，荆桑宜飼小蠶。

桑 木屬 桑 三

桑柘類

博聞錄曰白桑少子壓枝種之若有子可使種須用
地陰處其葉厚大得滿重實絲每倍常

齊民要術曰桑柘熟時收黑魯椹黃魯桑不耐久諺曰魯桑百豐錦帛

言其桑好功省用力即日以水淘取子曬燥仍畦種常薺令淨

明年正月移而栽之率五尺一根凡栽桑不不得者無他故正悉犁撥耳

是以須撒不用稀且撒則長疾大都種椹也其下常劓

長遲不如之速無栽者乃種椹也

掘種綠豆小豆二豆良美潤澤栽後二年慎勿採沐採小者長倍遲

大如臂許正月中移之亦不須禿率十步一樹陰相接者則妨禾豆

行欲小犄角不用正相當須相當者須取栽者正月二

月中以鈎弋壓下枝令著地條葉生高數寸仍以燥

土壅之土溼明年正月中截取而種之住宅上及園畔固宜即定

其田中種者亦如種椹法先王禎曰齊民要術載收椹之黑者翦去兩頭惟取中

間一截蓋兩頭者其子差細種則成雞桑花桑中間

一截其子堅栗則枝幹堅強而葉肥厚將種之時先

以柴灰淹揉次日水淘去輕穢不實者曬令水脉才

乾種乃易生

齊民要術曰凡耕桑田不用近樹傷桑破犁所謂兩失其犁不

齊民要術 卷之七 木屬 桑 三

唐小類
卷一

著處剷斷令起，斫去浮根，以蠶矢糞之。去浮根不十年任為弓材。一、張亦堪作履。一、兩裁截碎木中作六十錐刀靶。一、箇直二十年好作犢車材。一、乘直欲作鞍橋者，生枝長三尺許，以繩繫旁枝木，櫛釘著地中，令曲如橋，十年之後，便是渾成柘橋。一、具直欲作快弓材者，宜於山石之間，北陰中種之，其高原山田土厚，水澆之處，多搖掘，澆坑於坑之中，種桑柘者，隨坑澆淺，或一丈五直上出坑，乃扶疎四散，此樹條直異於常材，十年之後，無所不任。一、樹直

柘葉飼蠶，絲可作琴瑟等絃，清鳴響徹，勝於凡絲遠矣。

汜勝之書曰：種桑法，五月取椹著水中，即以手漬之，以水灌洗，取子陰乾，治肥田十畝，荒田久不耕者尤善，好耕治之，每畝以黍椹子各三升，合種之，黍桑當俱生，鋤之，桑令稀疏，調適黍熟，穫之，桑生正與黍高，平因以利鎌摩地，刈之，曝令燥，後有風調，放火燒之，常逆風起火，桑至春生，一畝食二三箔，蠶玄、扈、先、生、曰食之糞中淘出，種者更不生甚。

桑
木屬
四

王禎曰：劉桑十二月為上時，正月次之，二月為下。大抵桑多者宜苦斫，桑少宜省斫。農桑要旨云：平原淤壤土地肥虛，荆桑魯桑種之俱可。若地連山陵，土脉赤硬，止宜荆桑。士農必用云：種藝之宜，惟在審其時。月又合地力之宜，使之不失其中。蓋謂栽培之宜，春分前後十日及十月，並為上時。春分前後以及發生也。十月號陽月，又曰小春，木氣長發之月，故宜栽培以養元氣。此洛陽方佐千里之所宜。其他地方隨時取中可也。大抵春時及寒月，必於天氣清明巳午時。

藉其陽和，如其栽子已出元土，忽變天氣風雨，即以熱湯調泥培之。暑月則必待晚涼，仍預於園中稀種麻麥為陰。惟十一月栽種不生活。

四時類要曰：種桑土不得厚，厚即不生。待高一尺，又上糞土一遍。

務本新書曰：四月種椹，東西掘畦，熟糞和上糶平下。水宜溼透，然後布子。或和黍子同種，椹藉水力易為生。發久遮日色，或預於畦南畦西種籬，後藉籬蔭遮映。夏日長至三二寸，旱則澆之。若不雜黍種，須旋

搭矮棚於上以箔覆蓋晝舒夜捲處暑之後不須遮蔽至十月之後桑與黍稻同時刈倒順風燒之仍摻糞土蔽灰春暖榮茂次年移栽

一法熟地先耨黍一龍另捲艸索截約一托以水浸軟麪飯湯更妙索兩頭各歇三四寸中間勻抹澤榧子十餘粒將索臥於黍壠內索兩頭以土厚壓中間摻土薄覆隔一步或兩步依上臥一索四面取齊成行久旱宜澆十月刈燒加糞如前冬春擁雪蓋糞清明前後掃去霖雨特觀稀稠移補比之畦種旋移省

力決活早二年得力如舊有榧春種更妙後宜築圍牆固護或慮索繁碎以黍榧相和於葫蘆內點種過處用帚掃勻或慮天旱宜就黍壠內撥土平勻順壠作區下水種之

又法春月先於熟地內東西成行勻稀種絲次將桑榧與蠶沙相和或炒黍穀亦可趁逐雨後於絲北單構或點種比之搭矮棚與黍同種緣絲陰高密又透風露雖種十數畝亦不甚委曲費力

士農必用曰種子宜新不宜陳新榧種之為上隔年春種多不生蔭畦搭

桑物類纂 卷之七 桑 六

棚為上，繇麻次，桑芽出間令相去五七寸也他做此

頻澆過伏可長至三尺割去至十月內附地割了撒

亂艸走火燒過火不可大糞艸蓋至來春把糞去糞

艸澆每一科自出芽三數箇雷旺者一條已成根則

頻至秋魯桑可長五七尺荊桑可長三四尺魯桑可

澆荊桑可移移為地

入園養之

務本新書曰夫地桑本出魯桑次以魯桑萌條如法

栽培揀肥旺者約雷四五條鋤治漆糞條有定數葉

不繁多眾葉脂膏聚於一葉其葉自大即是地桑栽

地桑法秋地於熟白地內澆耕一為如壠加糞撥土

為區如無牛掘區亦可春分前後取臘月所埋桑條

揀有萌芽處各盤七八寸或一尺鍤區下水臥條栽

之覆土約厚三四指澆厚則難生以手按勻區東南

西種繇五七粒五月之後芽葉微高旋添糞土已後

條高便作地桑或揀魯桑算兒秋間埋頭澆栽更疾

得力

士農必用曰地桑之功惟在治之如法不致荒燥無

桑之家純用地桑則人力倍省有樹桑兼地桑之家

樹桑既成地桑可止而勿用加澆三之功使之滋長

桑 木屬 七

至其蠶大眠之後或樹桑不能時至一則
可溉取地桑使晚蠶至終者不致缺食 ○布地桑法

牆圍成園將園內地或牛犁或鑿剷熟方五尺內掘

一坑每地一畝今栽方淺各二尺坑內下熟糞三升

生糞不中壯地少用和土勻下水一桶調成稀泥將畦內種成

魯桑連根掘出一科自根上留身六七寸其餘截去

截斷處火鏃上烙過每一坑栽一根將根坐於泥中

欲疾見功按至坑底提三五次須令根按桑身填與

者栽二根地平擁周圍熟土令坑滿次日築實土至半坑根下

土自實不實則根土不相著多懸死上半坑擁熟土輕築令平滿附身

土不實不實則根土不相著多懸死上半坑擁熟土輕築令平滿附身

可築實實實則芽難生用虛土封堆如大鏃子樣可厚五七寸周

圍自成環池於內芽出於土四五指每一根止留一

二條澆鋤如法當年次年附根割條葉飼蠶須用厚

一割要斷鈍鎌一割不能斷則修植又齊雨浸傷根

地桑不要放出身只要躲從土中長出身出土名爲

脚高身上所長條不割過處每一根盤周圍數芽出

旺又多被風雨擺折每一根盤周圍數芽出

每一科可許留四五條餘者間去年年附地割之根

漸旺留條漸多野魯桑根科栽之亦可全如前法也

長旺五年後根相交根交則不旺春時將相交根所

斷掘去添上糞土或澆過或得雨即復長旺次後割

酌其根欲大將壓成栽子園別園如前法栽之三年

木屬 桑

年自成一根分出栽為行桑如此傳轉無有盡期然魯桑斫飼蠶其絲少堅韌可斟酌栽荆桑樹于大眠後以葉問飼之

韓氏直說曰地桑須於近井園內栽之有艸則鋤無

雨則澆比及蠶生可澆二次其葉自然早生桑種自有早生者遲生者須擇其早生者為地桑則可

鍾化民曰種桑在正二月至八月亦可種根要理直

泥要揆緊當以水糞澆灌方有生意玄扈先生曰初種不用糞

桑有二種一種有桑椹即以桑椹植地一二月即出

一種將桑樹柔條攀至於地以泥壓於其上每一桑

眼即發一枝待至二三尺長其桑有根用翦翦下移

種於地上即成桑樹如今年壓明年起明年又壓後

年又起生生不窮

黃省曾藝桑總論曰有地桑出於南潯有條桑出於

杭之臨平其鬻之時以正月之中上旬其鬻之地以

北新關內之江將橋旭旦也擔而至陳於梁之左右

午而散大者株以二釐其長八尺其種也稱地而糞之截其枝謂

之嫁雷近本之枝尺餘許澆埋之出土也寸焉培而

高之以池水墨其癥或覆以螺殼或塗以蠟而瀝青

燕物類纂 卷之七 木屬 桑 九

油煎封之。是防梅雨之所。侵糞其周圍。使其根四通。若直灌其本。則聾而死。未活也。不可灌水。灌以和水之糞。二年而盛。其在土也。月一鋤焉。或二起翻也。必尺許。灌以純糞。遍沃於桑之地。使及其根之引者。不摘葉也。三年則其發茂。禁損其枝之奮者。桑之下。厥艸木雷。則茂。蠶之時。其摘也。必潔淨。遂翦焉。南潯之翦。價以分。必於交湊之處。空其幹焉。則來年條滋。而葉厚。歲歲翦條。則盛。禁原蠶之飼。飼則來年枝纖。而葉薄。桑之壅也。以糞。以蠶沙。以稻艸之灰。以溝池之泥。以肥。

土。其初藝之壅也。以水藻。以棉花之子。壅其本。則煖而易發。玄扈先生曰。以豆餅。以棉餅。以麻餅。以豬羊牛馬之糞。初春而修也。去其枝之枯者。樹之低小者。啓其根。而糞泥壅之。不然。則葉遲而薄。凡擇桑之本也。皴皮者。其葉必小而薄。白皮而節疎芽大者。為柿葉之桑。其葉必大而厚。是堅繭而多絲。高而白者。宜山岡之地。或牆隅而籬畔。五月也。收桑椹。而水淘。少曬焉。畦而種之。至冬而焚其梢。及明年。而分種之。短而青者。宜水鄉之地。正二月也。木鉤攀之。土壓暮年而截之。移而種之。歲糞也。

二其壓也。溼土則條爛，焦土則根生。撒子而種，不若條而壓。其為桑之害也。有桑牛，尋其穴，桐油抹之，則死。或以蒲母艸，艸之狀也。如竹葉，其桑葉之葉癩也。亦以艸汁而沃之。桑之下，可以藝蔬。其藝桑之園，不可以藝楊。藝之多，楊甲之蟲。玄扈先生曰：楊不是食桑皮，而子化其中焉。二月而接也。有挿接，有劈接，有壓接。有搭接，有換接。穀而接桑也。其葉肥大，桑而接梨也。則脆美。桑而接楊梅也。則不酸。勿用雞腳之桑。其葉薄，是薄繭，而少絲。其葉之生黃衣，而皺者，木將

就稿名曰金桑。蠶則不食，先樵而後葉者，其葉必少。有柘蠶焉，是食柘而早繭。其青桑無子，而葉不甚厚者，是空初蠶。望海之桑，種之術與白桑同。是皆臘月開塘，而加糞，即壅之以土泥。或二或三，六七月之間，乃去其蟲。開塘加糞，壅土空，遲紫藤之桑，其種高大，是不用翦，其葉厚大，尤早種之也。空適於竈屋，不必開塘，而糞壅。惟幼稚之時，待冬而糞，或二或三，以臘月為佳。

務本新書曰：桑生一二年，脂脉根株亦必微嫩。春分

之後掘區移栽區北直上下栽成土壁壁底易鏤其
土下水三四外將桑算兒靠壁栽立根科須得勻舒
以土堅覆土壁地區地約高三二寸大抵一切州木
根科新栽之後皆惡搖擺故用土壁遮禦北風迎合
日色也今時移栽小桑微帶根鬚上無寸土但經路
遠風日耗竭脂脉栽後難活縱活亦不榮旺卻稱地
法不宐此係拙謬今後應栽小樹若路遠移多約十
餘樹通爲一束於根鬚上蘸沃稀泥泥上糝土上以
艸包或蒲包包內另用淳泥固塞仍擗夾車箱兩頭不

透風日中間順臥樹身上以蒲艸覆蓋預於栽所掘
區下糞樹到之時晝便下水依法栽培秋栽法平昔
栽桑多於春月全樹移栽春多大風吹擺加之春雨
艱得又天氣漸熱芽葉難禁故多不活活亦遲若是
斫去元幹再長樹身桑間鐵腥愈旺地桑是其驗也
迤南地分十月埋栽河朔地法頗寒故宜秋栽霖雨內爲
時區淺一尺之上平地約雷樹身一二指餘者斫去
栽罷地須堅築以土封瘕比及地凍於上約量漆糞
春煖之後就糞撥爲土盆雨則可聚旱則可澆樹南

春先種絲比及霖雨以來芽條叢茂就作地桑或削去細條存留旺者一二枝次年便可成樹或是就壓傷條一樹又胤十餘比之全樹栽者樹樹必活桑亦榮茂也十月木迷宜栽理頭桑截去桑身栽如秋栽冬月根脉下行乘春併發一年之間長過元樹栽二年之上桑穀雨其間但有芽葉不旺者以硬木貼樹身去地半指一斧截斷快鋒更妙糝土封其樹癩樹南種黍五七粒十餘日始出芽條旱則頻澆立夏之後不宜此法大暑則不能一歲之中除大寒時分不能移栽其餘

月分皆可

農桑要旨云凡新栽桑斫科採葉須得宜初栽後成科時中心長條上葉勿採其餘在傍脚科止採其葉且勿剗斫蓋令枝條繁密就為藩蔽以防牛畜咽咬掣擺拖挽之患後中心枝既粗即可剗斫在傍科條本根既盛脂脉盡歸中心枝便可長成大樹堅久茂盛不生糖心士農必用曰種藝之宜惟在審其時月又合地方之宜使之不失其中栽培所宜春分前後十日十月內

竝為上時春分前後以及發生也十月號陽月又曰
小春木生長之月故宜栽培以養元氣
又曰桑者易生之物除十一月不生活餘月皆可仍
須于園內稀種繇或麻黍為蔭每歲三月三日晴雨
卜桑之貴賤

養樹桑法牆圍成園大小隨入所欲將園內地耕翻
熟方三尺許掘一坑坑之方澤下糞水與栽地桑法同將畦內種出
荆桑全條連根掘出栽培亦如前法但所築實土與
地平上復用土封身一二尺周圍自成環池無雨則澆待

桑身長至一大人高割去梢子則橫條自長任令滋長休科

去新條當春不宜科科了數年不旺如澆治有功至

十二月內或次年正月科則不妨秋可長大如壯椽十月內或次年春可移為行桑

如此于園內養成從小便栽為野荆桑不成身者移

行桑者多被風雨擊高損壞栽培如地桑法芽出畱旺者一

根於園內養之亦同條長至如大人高其科養法如

務本新書曰壓條法寒食之後將二年之上桑全樹

以兜椹絰定掘地成渠條上已成小枝者出露土上
其餘條樹以土全覆樹根周圍撥作土盆宜頻澆

如無元樹止就桑下脚窠依上掘渠埋壓六月不宜全壓

士農必用曰春氣初透時將地桑邊傍一條梢頭折了三五寸屈倒於地空處多用栽子多屈幾條隨人所欲地上

一渠可深五指餘臥條於內用鈎橛子即釘住則條短筒長則懸空不令著上其後芽條向上生如細杞齒

狀橫條上約五寸留一芽其餘剥去可飼至四五月內晴天已午時問橫條兩邊取熟塘土擁橫條上成壠橫條即為臥根至晚澆其根料當夜臥根生鬚至秋其芽

條茁為條身至十月或次年春分前後際臥根根頭截斷取

出土隨間空處斫斷一槁子每一根為一栽此法出胤栽子

無窮務本新書曰栽條法秋暮農隙時分預掘下區藉地

氣經冬藏溼又分減栽時併忙區方深各二尺之上熟糞一二升與土相和納於區內土宜北高南下以

留冬春雨雪餘區準此臘月內揀肥長魯桑條三二枝通連為一窠快斧斫下即將植頭於火內微微燒過每

四十五條與稗艸相間作一束臥於向陽坑內坑深長三

四一尺當預掘下防以土厚覆春已分後取出卻將元冬深地凍難掘區跑開下水三四升布粟三二十粒將條盤曲以州索繫定臥栽區內覆土約厚三四指如或出露條尖三二寸覆土厚尺餘俱當堅築仍以虛土另封條尖已後芽生虛土自脫先於區南種絲地宜陰溼時澆之若全臥栽者已後逐旋添土芽條長高斫去傍枝三年可以成樹或就作地桑栽桑梢據埋頭栽桑斫下桑梢相連三二枝為一窠栽如前法或於蘿蔔內穿過一枝假藉氣力更妙掘

區堅埋依前法

壟種桑條秋耕熟地二月再擺勻東西起場約量遠近撥土為區將臘月元理桑條栽依前法或是單根肥長桑條依上栽之亦可栽種桑條者若舊桑多處可以多斫萌條若是少處又慮斫伐太過次年候蠶故具種椹壓條栽條之法三者擇而行之士農必用曰插條法牆圍成園掘坑如地桑法大葉魯桑條上青眼動時科條長一尺之上截斷兩頭烙

過每一坑內微斜插三二條待芽出封堆虛土三五寸每一根料止留一條至秋可長數尺次年割條葉飼蠶止怕當年三伏日澆蔭不如當處無可採之條預於他處擇下大葉魯桑臘月割條藏於土穴法接頭透如藏風則乾了候至桑樹條上青眼微動時開穴藏條上眼亦動截烙栽培用度如前

玄扈先生曰齊民要術云種椹而後移栽移栽而後布行務本新書云畦種之後即移為行桑無轉盤之法二法皆可也

士農必用曰園內養成荆魯桑小樹如轉盤時於臘月內可去不便枝梢小樹近上留三五條碗口以上樹留十餘條長一尺以上餘者皆料去至來春桑眼動時連根掘來於漫地內闊八步一行行內相去四步一樹相對栽之栽培澆灌如前法桑行內種在闊八步牛耕一繳地也行內相去四步一樹破地四步已更可成大樹相對則可以橫耕故田不廢墾桑不致荒荆棘圍護當年橫枝上所長條至臘月料令稀勻得所至來年春便可養蠶

士農必用曰料斫樹桑惟在稀料時斫依時斫也使其條

葉豐腴而早發不致蠶之穉也稀則條自豐葉自腴今年科不過時則長

條豐美明年之葉自○又科斫之利惟在不留中心然早發而又腴潤也其內轉身運斧條偃落於外比之擔負高凡遶樹上、下科有心之樹者一人可敵數人之功條不可冗冗則費芟科之功葉薄而無味是故科斫為蠶事之先務時人不知預治於農隙之時而徒費功力於蠶忙之日一人則倍勞蠶復失所如得其法使樹頭易得其條條上易得其葉蠶不待食葉以時至又其葉潤厚農語云鋤頭自有三寸澤斧頭自有一倍桑秦中一法名曰剝桑臘月中悉去其冗所存之條甚疎又於所存條根之上僅留四眼餘皆去之其所留者明年則為柯其眼中所發青條可長三數尺其葉倍常光潤如沃蠶逼老而手採之獨留一向外之條滋養及秋其長以至尋丈臘月復科之如前歲久則所留之科重繁復從下斫去既周而復始洛陽河東亦同山東河朔則異於是必留明條疑風土所宜然欲一

試此剝桑之法而未果也又斫樹法自移栽時長五、七尺、高便割去梢

既不畱中心其條自向外長樹長大中心可容立一人如長成樹者當中有身及枝者亦可斫去也科條

法凡可科去者有四等一瀝水條向下一一刺身條向

正月次之臘月津脉未上又農隙人家用桑皮將臘月

士農必用曰接換之妙荆桑根株接魯桑條也惟在時之和融手之審密封繫之固擁包之厚使不至疎淺而寒凝

也。春分前十日為上時，前後五日為中時，然取其條，
眼觀青為時，尤妙。此不以地方遠近皆為準也。然必待晴暖之日，以藉其陽和也。接不密則氣液難通，
攤包不固，厚則風寒入而害之也。果之一生者，質小
而味惡，既一接之，則質碩大。接時取遠處有者，預先
而味美，桑亦如是。故接換之。其採取培養之法，全如下採
取下可節氣內割取其條。其採取培養之法，全如下採
條桑內所說，如下取接前處
過遠者，可於未盛油新枋篋中，與蒲包，穰一處，椿
了外密封，不透，雖行千里，不致凍損。果木宜三二年條
其藏及接法亦同。

玄扈先生曰：莫如當年條為妙，三年之說不然也。且
接時必待月暗，自下弦至上弦皆可。晦尤妙，自上弦
至下弦皆忌，望尤險。

劈接法：先附地，平鋸去身幹於砧盤，傷向下，一寸半。
皮肉上用快刀子，尖向上，左右斜批豁，兩道至平面。
其下尖，其上闊一指，中間批豁斷者，剔去。其批豁了，
處如一鴉嘴樣，渠子也。兩壁有斜面，無平底，其尖
淡向上，漸淡至平面，可淡至半指許。接頭可長五
寸，其粗細如一指許者，於根頭一寸半內，量雷一半，
將其外一半，左右削兩刀子，成蕎麥楞樣，令頭尖，口
內噲養，溫暖嵌於砧盤，傷所批渠子內，極要緊密，須
使老樹肌肉與接頭肌肉相對著於一砧盤上，如此
接至數箇。斟酌砧盤大小用新牛糞和土成泥，封泥，其接頭

周遭又用新桑皮纏繳牢固上又用牛糞土泥封泥
 了所繳桑皮然後用溼土封堆接頭上可厚五寸大小
對骨耳更緊要處在縫對縫
 對骨耳更緊要處在縫對縫
 又曰接大桑宜劈接挿接小桑宜搭接壓接附地接
 者封泥擁培如前半身截成砧盤接者但其縫罅上
 用紙封又用破蓆片包繫如仰盆子樣內盛潤土培
 養其接頭勿令透風用無底瓦罐盆土乾則洒水所
 子代蓆片亦可

包土上條芽長出其所包土亦休取去至秋條長成
 接處長定所包土不用也如接頭都活則斟量橫
 接者可就於橫枝上截了留一尺許然尺寸不可定
 於接頭上眼外方半寸刀尖刻斷皮肉至骨欸揭下
 帶眼皮肉一方片其眼底骨上一小心子如米粒此
 刻起令其小心子是一芽生氣之根揭時用指甲尖
 帶於皮肉之上口噲少時取出印溼痕於橫枝上
 復噲養之用刀尖依溼痕四圍刻斷皮肉揭去露骨
 將接頭上鑿皮嵌貼上其眼向上上下兩頭用新細
 薄桑皮繫了斟酌其緊慢太緊則生氣不通用牛糞
 太慢則不相附者俱難活也

和泥眼四邊泥了其所貼之罨多少可量其樹之大
少又接小芽條可用搭接法就畦內將已種出荊桑隔年
芽條去地二寸許向土削成馬耳狀將一般粗細魯
桑接頭亦削成馬耳狀兩馬耳相搭細桑皮繫了牛
糞泥封溼土擁培其芽條出土可留一二芽至秋長
如一大人高明年可移入園中養之其法如前全要大小
一般令其縫對縫取藏接頭側近有接頭者土中種之其高
原山田土厚水澆之處多掘深坑中種桑柘者隨坑
淺淺或一丈丈五直上出坑乃扶疎四散此樹條直

異於常材十年之後無所不任

博聞錄曰柘葉多叢生幹疎而直葉豐而厚春蠶食
之其絲以冷水繅之謂之冷水絲柘蠶先出先起而
先繭柘葉隔年不採者春再生必毒蠶如不採夏月
皆要打落方無毒

齊民要術曰種柘法耕地令熟糞糶作壟柘子熟時
多收以水淘汰令淨曝乾散訖勞之州生拔卻勿令
荒沒三年間剷去堪為渾心扶老杖十年中四破為
杖任為馬鞭胡牀十五年任為弓材亦堪作履裁截

碎木中作錐刀靴二十年好作犢車材欲作鞍橋者
生枝長三尺許以繩縛莠枝木概釘著地中令曲如
橋十年之後便是渾成柘橋欲作快弓材者宜於山
石之間北陰

柘葉比桑葉澀薄十減二三又招天水生牛蠹等蟲
若種蜀黍其梢葉與桑等如此叢亦不茂如種菜豆
黑豆芝麻瓜芋其桑鬱茂明年葉增二三分種黍亦
可農家有云桑發黍黍發桑此大槩也

務本新書曰假有一村兩家相合低築圍牆四面各

一百步若戶多地寬更甚省力一家該築二百步牆內空地計

一萬步每一步一桑計一萬株一家計分五千株若

一家孤另一轉築牆二百步內空地止二千五百步

依上一步一桑法止得二千五百株其功之不侔如此恐起

爭端當于園心以籬界斷比之獨力築牆不止桑多

一倍亦通相藉力容易勾當

務本新書曰桑皮抄紙春初剝斫繁枝剝芽皮為上
餘月次之桑木為弓弩射則耐挽拽桑莖素食中妙
物又五木耳桑槐榆柳楮是也桑槐者為良野田中

者恐有毒不可食

魚物類集

卷一

