

# 庶物類纂

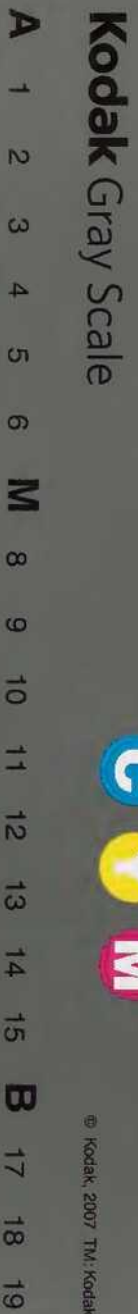
木屬  
自四十二至四十四

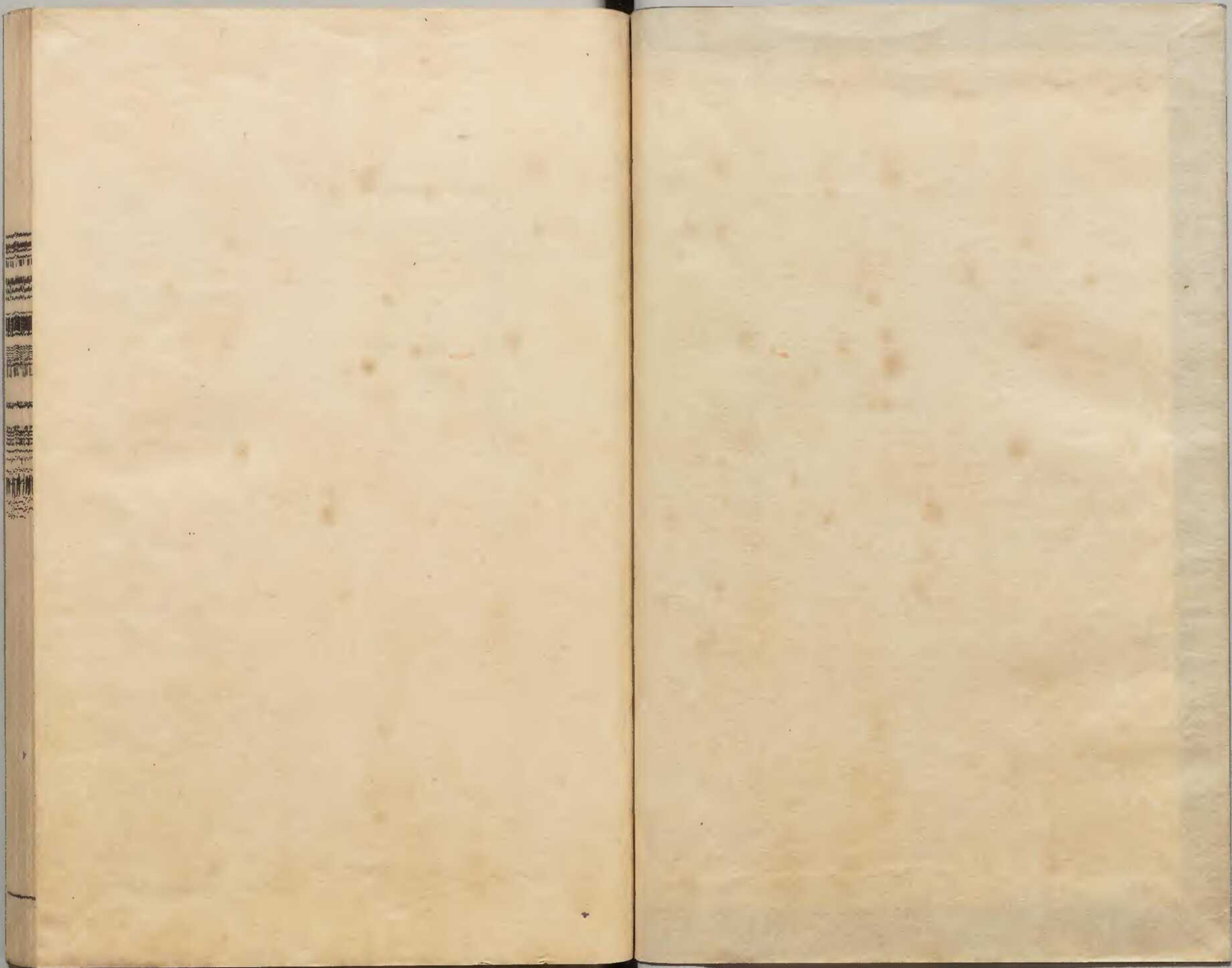
容

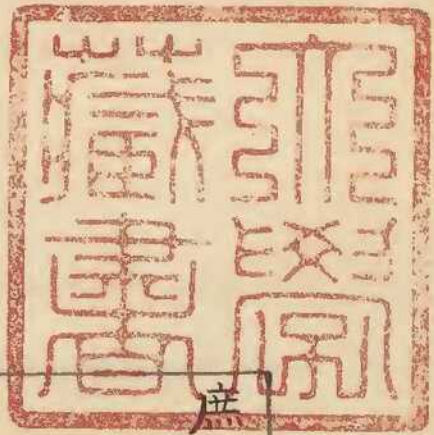
太政官文庫			
和	特別	三	三
書	三	三	三
門	六	六	六
	二	二	二
	芳	芳	芳
	五	五	五
	五	五	五
	四	四	四
	六	六	六
	五	五	五
類	函	架	冊

內閣文庫			
番號	和	32362	
冊數	465 (398)		
函號	函	54	1

共十五







庶物類纂木屬卷之四十二目次

山茱萸

五加

庶物類纂

木屬目次

山茱萸

一名蜀棗神農本草綱目作蜀酸棗謹按本  
 錄別一名魁實同上音妓一名鼠矢本草綱目一名雞足醫名  
 棗同上一名石棗藥賦性

本草綱目

卷四十二

木屬

山茱萸

一

山茱萸

山茱萸陶隱居云出近道諸山中。大樹子初熟未乾赤色如胡蘘子亦可噉。既乾皮甚薄當以合核為用。爾臣禹錫等謹按藥性論云山茱萸使味鹹辛大熱。治腦骨痛。止月水不定。補腎氣。興陽道。堅長陰。莖漆精髓。療耳鳴。除面上瘡。主能發汗。止老人尿不節。日華子云暖腰膝。助水藏。除一切風。逐一切氣。破癥結。治酒醺。陳藏器云胡蘘子熟赤酢澀。小兒食之當果。子止水痢。生平林間。樹高丈餘。葉陰白。冬不凋。冬花。

木屬

山茱萸

二

春熟最早諸果莖及葉煮汁飼狗主疔。又有二種大相似冬凋春實夏熟人呼為木半夏無別功根平無毒根皮煎湯洗惡瘡疥并犬馬癩瘡。嘉祐補註本草

山茱萸生漢中山谷及琅邪宛句東海承縣今海州亦有之木高丈餘葉似榆花白子初熟味乾赤色似胡蘧子有核亦可噉既乾皮甚薄九月十月採實陰乾吳普云一名鼠矢葉如梅有刺毛二月花如杏四月實如酸棗赤五月採實與此小異也舊說當合核為用而雷斅炮炙論云子一斤去核取肉皮用只秤

成四兩半其核八稜者名雀兒蘇別是一物不可用也。本草圖經

山茱萸與吳茱萸甚不相類山茱萸色紅大如枸杞子吳茱萸如川椒初結子時其大小亦不過椒色正青得名則一治療又不同未審當日何緣如此命名然山茱萸補養腎藏無一不宜經與注所說備矣。宋宗奭本草衍義

實棗兒樹本草名山茱萸一名蜀棗一名鷄足一名魁實一名鼠矢生漢中川谷及瑯琊宛句東海承縣

木屬 山茱萸 三

海州今鈞州密縣山谷中亦有之木高丈餘葉似榆葉而寬稍團紋脈微麤開淡黃白花結實似酸棗大微長兩頭尖梢色赤既乾則皮薄味酸性平微溫無毒一云味鹹辛大熱蓼實為之使惡桔梗防風防己救飢摘取實棗紅熟者食之

明徐光啓 農政全書

山茱萸本經一名蜀酸棗今人呼為肉棗皆象形也

明李東璧 本草綱目

別錄曰山茱萸生漢中山谷及瑯琊宛句蘇氏曰今海州兗州兩浙八閩近道亦有之木高一二丈葉如

梅而有刺二月開花白色微紅似杏花四月結實如酸棗深紅色五六月采實日乾皮甚薄雷氏曰外一種胡頹子葉幹花實俱相似但核有八稜又名雀兒蘇氣味功用與山茱萸甚相遠不堪入藥宜細辨之修治以酒潤剝去核用其核味瀋能耗精氣不可服

食明倪朱謨 本草彙言

山茱萸一名石棗 明熊宗立 藥性賦

山茱萸能補骨髓者取其核溫澀能秘精氣不泄乃所以補骨髓今人或削取肉用而棄其核大非古人

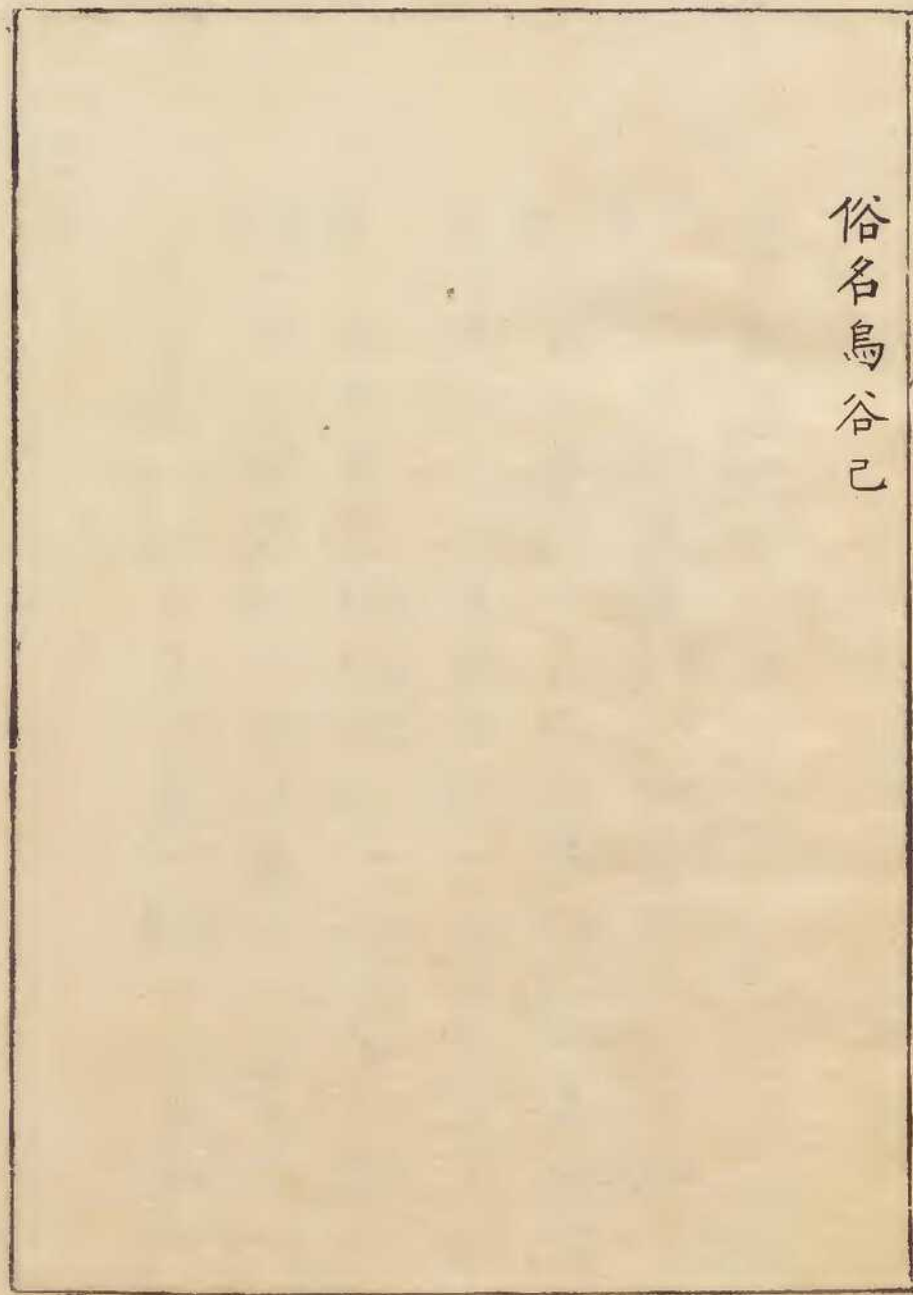
之意 宋沈存中 夢溪筆談

五加

一名材漆神農本草 一名材節名醫別錄 一名木骨草本  
 圖 一名追風使同上 一名刺通同上 一名五花炮灸  
 論 一名金鹽母草木鳥獸 一名五佳本草綱目  
 名白刺同上 一名文章草同上 一名金玉香車羣芳譜  
 譜 一名金盤同上 一名白刺顛致富全書 一名刺楸  
 續醫 一名八角茶醫林四書 一名十大功勞同上  
 說 名老鼠刺同上



俗名烏谷己



五加

五加陶隱居云今近道處處有東間彌多四葉者亦好煮根莖釀酒主益人道家用此作灰亦以煮石與地榆並有秘法臣禹錫等謹按蜀本圖經云樹生小叢赤蔓莖間有刺五葉生枝端根皮黃黑肉白骨硬今所在有之

嘉祐補註本草

葉治皮膚風可作蔬菜食同上

五加皮生漢中及宛句今江淮湖南州郡皆有之春生苗莖葉俱青作叢赤莖又似藤蔓高三五尺上有

庶物類編

卷四十二

木屬

五加

二

黑刺葉生五釵作簇者良四葉三葉者最多為次每  
 一葉下生一刺三四月開白花結細青子至六月漸  
 黑色根若荊根皮黃黑肉白骨堅硬五月七月採莖  
 十月採根陰乾用蘄州人呼為木骨一說今所用乃  
 有數種京師北地者木片類秦皮黃蘗輩平直如板  
 而色白絕無氣味療風痛頗效餘不入用吳中乃剝  
 野椿根為五加皮柔韌而無味殊為乖失今江淮間  
 所生乃為真者類地骨輕脆芬香是也其苗莖有刺  
 類薔薇長者至丈餘葉五出如桃花香氣如檉欖春

時結實如豆粒而扁春青得霜乃紫黑吳中亦多俗  
 名為追風使亦曰刺通剝取酒漬以療風乃不知其  
 為五加皮也江淮吳中往往以為藩籬正似薔薇金  
 櫻輩一如上所說但北間多不知用此種耳亦可以

釀酒飲之治風痺四肢攣急本草圖經

東華真人煮石經舜常登蒼梧山曰厥金玉之香草  
 朕用偃息正道此乃五加也又異名曰金鹽昔西域  
 真人王屋山人王常言何以得長久何不食石薑金  
 鹽母何以得長壽何不食石用玉鼓玉鼓者即地榆

也五加地榆皆是煮石而餌得長生之藥也昔尹公  
度聞孟綽子董士固共相與言曰寧得一把五加不  
用金玉滿車寧得一斤地榆安用明月寶珠宋唐慎  
微證類

草本

五加此藥以五葉交加者良故名五加又名五花楊  
慎丹鉛錄作五佳云一枝五葉者佳故也蜀人呼為  
白刺譙周巴蜀異物志名文章草有贊云文章作酒  
能成其味以金買草不言其貴是矣本草材漆材節  
之名不知取何義也頌曰蘄州人呼為木骨吳中俗

名追風使

明李東壁  
本草綱目

春月于舊枝上抽條葉山人採為蔬茹正如枸杞生  
北方沙地者皆木類南方堅地者如草類也唐時惟  
取峽州者充貢雷氏言葉如蒲者非也同上

五加治風溼痿痺壯筋骨其功良深仙家所述雖若  
過情蓋辭多溢亦常理爾造酒之方用五加根皮  
洗淨去骨莖葉亦可以水煎汁和麴釀米酒成時時  
飲之亦可煮酒飲加遠志為使更良一方加木瓜煮  
酒服談野翁試驗方云神仙煮酒法用五加皮地榆

刮去麤皮各一斤袋盛入無灰好酒二斗中木罈封固安大鍋內文武火煮之罈上安米一合米熟為度取出火毒以渣曬乾為丸每旦服五十九藥酒送下臨臥再服能去風溼壯筋骨順氣化痰添精補髓久服延年益老功難盡述王綸醫論云風病飲酒能生痰火惟五加一味浸酒日飲數盃最有益諸浸酒藥惟五加與酒相合且味美也同上

別錄曰五加皮生漢中及宛句蘇氏曰今江淮湖南州郡及汴京北地亦有之宿根再發春苗叢生莖赤

葉青莖類藤葛高六七八尺或丈餘枝葉交加間有刺舊名白刺每葉五出香如橄欖或三出五出者佳三出者亦可用惟四出者不堪用葉類薔薇邊有鉅齒四月開白花隨結青子六月子轉黑色得霜則紅紫十月采根皮黃黑色肉白色內骨堅勁南產者根類枸杞木皮潤厚輕脆芳香可入藥造酒最良北產者類秦木槩木樹皮平直如板其色白無香氣僅療風痛餘無所宜今吳中剝野椿皮亦有香氣偽充五加皮柔紉無味殊為乖失李氏曰春月于舊枝上

抽莖山人采為蔬茹正如枸杞生南方堅地者如草類生北方沙地者如木類也唐時惟取峽州者充貢

明倪朱謨本草彙言

五加一名文章草一名金玉香草一名金盤一名五

花一名追風一名豺漆一名豺節使謹按使字衍江淮湖

南州郡皆有之春生苗莖葉皆青作叢苗莖俱有刺

類薔薇長者至丈餘葉五出香氣似橄欖春時結實

如豆粒而扁色青得霜乃紫黑根類地骨皮輕脆芬

香一云生南方者微白而柔韌大類桑白皮生北方

者微黑而硬入藥用南方者苗可作茹皮浸酒久服

輕身耐老明目下氣補中益精堅筋強志意黑鬢令人

人有子或只為散代茶餌之亦驗明王蓋臣二如亭羣芳譜

種植深掘肥地每二尺埋一根今沒舊痕甚易活苗

生從一頭翦訖鋤土壅之五月採莖十月採根皆取

皮陰乾同上

五加皮蜀中名白刺顛陶隱居云釀酒主益人又異

名曰金鹽王屋山人曰何以得常久何以食蓄金鹽

母又曰寧得一把五加不用金玉滿車譙周異物志

曰文章作酒能成其味以金買草不言其貴文章草  
即五加皮也本草曰五加五車之星精也性喜肥春  
分移栽秋分後并亦活今吳中園圃丘墓籬落並植  
之清明時葉方芽未放摘之鹽海熏乾翠色欲滴釀  
酒香冽明周文華 致富全書

五加異物志云文章作酒能成其味以金買草不言  
其貴即五加也一名五花一名文章草一名白刺一  
名追風使一名木骨一名傘鹽一名材漆一名  
材節又名五佳五葉交加者  
良○明徐光啓農政全書  
玄扈先生曰取根深掘肥地二尺埋一根本沒舊根

甚易活苗生從一頭翦取每翦訖鋤土壅之久服輕  
身耐老明目下氣補中益氣精堅筋骨強志意葉可  
作蔬菜食五七月採根陰乾造酒有服五加皮散而  
獲延年者不勝計或即為散以代湯茶餌之驗亦同

又曰正二月取枝挿亦易活同上

五加道家呼為金鹽母宋鄭夾滌昆 蟲草木畧

百草中可食者最多薺菜枸杞苗五加芽草中之美  
味菊苗亦佳大抵摘野蔬入饌尤覺趣耳明王敬美 學圃雜疏  
五加皮蜀中名白刺顛陶隱居云釀酒主益人道家

用此作灰亦以煮石與地榆並無別法東華真人煮石經曰舜嘗登蒼梧之山曰厥金玉之香草朕用偃息正道此五加也又異名曰金鹽王屋山人王常曰何以得長久何不食石薑金鹽母又曰寧得一把五加不用金玉滿車譙周巴蜀異物志文章草贊曰文章作酒能成其味以金買草不言其貴文章草即五加皮也

明楊升菴文集

五加皮性微寒無毒其樹身幹皆有利葉如楸俗呼為刺楸在在有之春採芽可食味辛而微苦食之極

能益壽古人以此釀酒本草云主治風痺四肢攣急補中益精堅筋骨強志意能消皮膚間瘀血又云寧得一把五加不用金玉滿車此藥有益於人故珍重如此

明俞弁續醫說

五加皮木生俗稱葉五岐為五加葉三岐為三加然以五加為良其木皮有香不香二種

肇慶府志

五加皮苗栽籬落間

吳縣志

五加葉名八角茶又名十大功勞俗呼老鼠刺可代

茶清王遜醫林四書

無勿類編

卷四十一

木屬 五加 八

五加皮性喜肥，春分後，秋分後，亦活。清明時取未放葉嫩芽，鹽焯，燻乾，翠色可愛，用以點茶，皮可釀酒。昔有王屋山人云：寧得一把五加，不用金、玉、滿車。清石

巖逸叟增定  
致富奇書

文章草一名五加，生漢中及宛句，今近道皆有。春生苗作叢，赤莖青葉，又似藤蔓，高四五尺，上有黑刺，一  
枝五葉，三四月開白花，香氣如檄欖，結實如豆。北方者長丈餘，類木。清陳淚子  
秘傳花鏡

庶物類纂木屬卷之四十三目次

枸杞

枸棘



枸杞

一名杞爾一名枸樞一名地骨神農本草一名  
 枸杞上同一名地輔同一名地骨謹按輔節一名羊乳  
 名醫一名卻暑同一名西王母杖同一名家柴抱朴子一名仙人杖  
 別錄一名西王母杖同一名家柴按陸疏廣要  
 抱朴子云家一名托廬上同一名天精上同一名  
 菜一作柴一名托廬上同一名天精上同一名  
 苦杞獸毛詩草木鳥一名三青蔓清異一名換  
 骨菜上同一名甜菜本草一名地仙日本華子  
 名長生草本草一名二尸錄錄一名明眼

本草綱目卷之四十一  
 木屬  
 枸杞

草  
寧波府志

枸杞

杞、枸、榘、爾雅計

今枸杞也。晉郭璞

杞一名枸榘。郭云：今枸杞也。詩小雅四牡云：集于苞

杞。陸璣疏云：一名苦杞。一名地骨。春生，作羹茹，微苦

其莖似莓子，秋熟，正赤，莖葉及子服之，輕身益氣耳。

宋邢昺  
爾雅疏  
杞、枸、榘、杞也。榘音計。宋鄭夾滌

枸杞陶隱居云：今出堂邑，而石頭烽火樓下最多。其

木屬 枸杞 二

葉可作羹味小苦俗諺云去家千里勿食羅摩枸杞  
 此言其補益精氣強盛陰道也羅摩一名苦丸葉厚  
 大作藤生摘之有白乳汁人家多種之可生啜亦蒸  
 煮食也枸杞根實為服食家用其說甚美仙人之杖  
 遠有旨乎臣禹錫等謹按爾雅疏云一名枸樞郭云  
 今枸杞也詩四牡云集于苞杞陸璣云一名苦杞一  
 名地骨春生作羹茹微苦其莖似莓子秋熟正赤莖  
 葉及子服之輕身益氣爾抱朴子云家柴一名托盧  
 或名天精或名卻老或名地骨藥性論云枸杞臣子

葉同說味甘平能補益精諸不足易顏色變白明目  
 安神令人長壽葉和羊肉作羹益人甚除風明目若  
 渴可煮作飲代茶飲之白色無刺者良與乳酪相惡  
 發熱諸毒煩悶可單煮汁解之能消熱麩毒又根皮  
 細剉麩拌熟煮吞之主治腎家風良又益精氣法取  
 葉上蟲窠子暴乾為末入乾地黃中為丸益陽事主  
 患眼風障赤膜昏痛取葉搗汁注眼中妙日華子云  
 地仙苗除煩益志補五勞七傷壯心氣去皮膚骨節  
 間風消熱毒散瘡腫即枸杞也

嘉祐補  
 註本草

木屬 枸杞

枸杞生常山平澤及丘陵阪岸今處處有之春生苗  
葉如石榴葉而軟薄堪食俗呼為甜菜其莖幹高三  
五尺作叢六月七月生小紅紫花隨便結紅實形微  
長如棗核其根名地骨春夏採葉秋採莖實冬採根  
謹按爾雅云枸杞樞郭璞云今枸杞也詩小雅四牡  
云集于苞杞陸璣疏云一名苦杞一名地骨春生作  
羹茹微苦其莖似莓子秋熟正赤莖葉及子服之輕  
身益氣淮南枕中記著西河女子服枸杞法正月上  
寅採根二月上卯治服之三月上辰採莖四月上巳

治服之五月上午採葉六月上未治服之七月上申  
採花八月上酉治服之九月上戌採子十月上亥治  
服之十一月上子採根十二月上丑治服之又有并  
花實根莖葉作煎及單筴子汁煎膏服之其功並等  
今人相傳謂枸杞與枸棘二種相類其實形長而枝  
無刺者真枸杞也圓而有刺者枸棘也枸棘不堪入  
藥而下品搜疏條注李當之云子似枸杞冬月熟  
色赤味甘苦蘇恭云形似空疏木高丈許白皮其子  
七月八月熟似枸杞子味甘而兩兩相竝今注云雖

木屬 枸杞 四

相似然澠疏有刺枸杞無刺以此為別是二物相似而二物又有刺澠疏亦有巨骨之名如枸杞謂之地骨當亦相類用之宜細辨耳或云澠疏以高大為別是不然也今枸杞極有高大者其入藥乃神良世傳蓬萊縣南丘村多枸杞高者一二丈其根蟠結甚固故其鄉人多壽考亦飲食其水土之品使然耳潤州州寺謹按州寺本草綱目作開元寺大井傍生枸杞亦歲久故土人目為枸杞井云飲其水甚益人澠疏生熊耳川谷及田野丘墟地四月採古今方書鮮見用者當亦難別

耳又按枸杞一名仙人杖而陳藏器拾遺別有兩種仙人杖一種是枯死竹竿之色黑者一種是菜類并此為三物而同一名也陳子昂觀王篇云余從補闕喬公北征夏四月次于張掖河洲草木無他異惟有仙人杖往往叢生予昔嘗餌之此役也息意滋味成人有薦嘉蔬者此物存焉因為喬公唱言其功時東萊王仲烈亦同旅聞之喜而甘心食之旬有五日行人有自謂知藥者謂喬公曰此白棘也仲烈遂疑曰吾亦怪其味甘喬公信是言乃譏予予因作觀玉篇

庶物類纂  
卷四十一

木屬  
枸杞  
五

按此仙人杖作菜茹者葉似苦苣白棘木類何因相似而致疑如此或曰喬公所謂白棘當是枸棘枸棘是枸杞之有針者而本經無白棘之別名又其味苦仙人杖味甘設疑為枸棘枸棘亦非甘物乃知草木之類多而難識使人惑疑似之言以真為偽失青黃甘苦之別而至於於是宜乎子昂論著之詳也本草圖經

別說云謹按枸杞亦非甘物本草所載及諸文所說名極多故使人疑然此物用甚衆花枝根實四時取採不絕要之如圖經所說實形長而枝無刺者真枸

杞也此說可為定論不必多根而致疑又用根去上

浮麤皮一重近白者一重色微紫極薄陰乾治金瘡

有神驗宋唐慎微證類本草○謹按一本別說云謹按枸杞亦非甘物今按諸文所說名極多故

使人疑然此物用甚衆花小而紅紫色採時七月上

申日圖經所說實形長而枝無刺者真枸杞也此別

是一種類必多根而致疑又有根去上浮麤皮一

重近白者一重色微紫極薄陰乾治金瘡有神驗

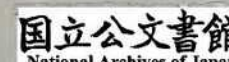
枸杞當用梗皮地骨當用根皮枸杞子當用其紅實

是一物有三用其皮寒根大寒子微寒亦三等此正是孟子所謂性由杞柳之杞後人徒勞分別又為之

枸棘茲強生名耳凡杞未有無棘者雖大至有成架

然亦有棘但此物小則多刺大則少刺還如酸棗及  
棘其實皆一也今人多用其子直為補腎藥是曾未  
考究經意當更量其虛實冷熱用之宋寇宗奭  
本草衍義  
枸杞一名杞根一名枸杞一名地輔一名羊乳一名  
卻暑一名仙人杖一名西王母杖一名地仙苗一名  
托盧或名天精或名卻老一名枸杞音繼一名苦杞俗  
呼為甜菜子根名地骨其莖幹高三五尺上有小刺  
春生苗葉如石榴葉而軟薄莖葉間開小紅紫花隨  
便結實形如棗核熟則紅色味微苦性寒根大寒子

微寒無毒一云味甘平白色無刺者良陝西枸杞長  
一二丈圍數寸無刺根皮如厚朴甘美異於諸處生  
子如櫻桃少核救饑採葉燂熟水淘淨油鹽調食作  
蒸食皆可子紅熟時亦可食若渴煮葉作飲以代茶  
飲之明周憲王  
救荒本草  
枸杞二樹名此物棘如枸之刺莖如杞之條故兼名  
之道書言千載枸杞其形如犬故得枸名未審然否  
頌曰仙人杖有三種一是枸杞一是菜類葉似苦苣  
一是枯死竹筍之黑者也明李東璧  
本草綱目



古者枸杞地骨取常山者為上其他丘陵阪岸者皆可用後世惟取陝西者良而又以甘州者為絕品今陝之蘭州靈州九原以西枸杞並是大樹其葉厚根粗河西及甘州者其子圓如櫻桃暴乾緊小少核乾亦紅潤甘美味如蒲萄可作果食異于他處者沈存中筆談亦言陝西極邊生者高丈餘大可作柱葉長數寸無刺根皮如厚朴則入藥大抵以河西者為上也種樹書言收子及掘根種于肥壤中待苗生翦為蔬食甚佳同上

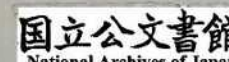
今考本經止云枸杞不指是根莖葉子別錄乃增根大寒子微寒字似以枸杞為苗而甄氏藥性論乃云枸杞甘平子葉皆同似以枸杞為根冠氏衍義又以枸杞為梗皮皆是臆說按陶弘景言枸杞根實為服食家用西河女子服枸杞法根莖葉花實俱采用則本經所列氣味主治益通根苗花實而言初無分別也後世以枸杞子為滋補藥地骨皮為退熱藥始岐而二之竊謂枸杞苗葉味苦甘而氣涼根味甘淡氣寒子味甘氣平氣味既殊則功用當別此後人發前



人味到之處者也上同

按劉禹錫枸杞井詩云僧房藥樹依寒井井有清泉藥有靈翠黛葉生籠石甃殷紅子熟照銅餅枝繁本是仙人杖根老能成瑞犬形上品功能甘露味還知一勺可延齡又續仙傳云朱孺子見溪側二花犬逐入于枸杞叢下掘之得根形如二犬烹而食之忽覺身輕周密浩然齋日鈔云宋徽宗時順州築城得枸杞于土中其形如獒狀馳獻闕下乃仙家所謂千歲枸杞其形如犬者據前數說則枸杞之滋益不獨子

而根亦不止于退熱而已但根苗子之氣味稍殊而主治亦未必無別蓋其苗乃天精苦甘而涼上焦心肺客熱者宜之根乃地骨甘淡而寒下焦肝腎虛熱者宜之此皆三焦氣分之藥所謂熱淫下內瀉以甘寒也至于子則甘平而潤性滋而補不能退熱止能補腎潤肺生精益氣此乃平補之藥所謂精不足者補之以味也分而用之則各有所主兼而用之則一舉兩得世人但知用黃芩黃連苦寒以治上焦之火黃蘗知母苦寒以治中下焦陰火謂之補陰降火久服



致傷元氣而不知枸杞地骨甘寒平補使精氣充而  
邪火自退之妙惜哉予嘗以青蒿佐地骨退熱屢有  
殊功人所未喻者兵部尚書劉松石諱天和麻城人  
所集保壽堂方載地仙丹云昔有異人赤腳張傳此  
方于猗氏縣一老人服之壽百餘行走如飛髮白反  
黑齒落更生陽事強健此藥性平常服能除邪熱明  
目輕身春采枸杞葉名天精草夏采花名長生草秋  
采子名枸杞子冬采根名地骨皮竝陰乾用無灰酒  
浸一夜曬露四十九晝夜取日精月華氣待乾爲末

鍊蜜丸如彈子大每早晚各用一九細嚼以隔夜百  
沸湯下此藥采無刺味甜者其有刺者服之無益  
別錄曰枸杞生常山平澤及諸丘陵阪岸間蘇氏曰  
春發苗如榴葉狀軟薄堪作茹食莖幹叢生高三五  
尺李氏曰古取常山爲上後世惟取陝西甘州者稱  
絕品今陝之蘭州靈州及九原以西者竝是大樹其  
葉厚根粗七月作花紫色隨結紅子實形長如棗核  
或圓如櫻桃曝乾緊小少核色亦紅潤甘美味如甜  
葡萄可作果食凌冬不落二月葉發五月再發其實

本草綱目 卷四十三 木屬 枸杞 十

乃謝七月葉又發花即隨之極易延蔓根深者一發三四尺枝莖寸截或分劈橫埋土中旬日便發易生如此冬采根春采葉夏采子秋采莖功用並同農皇經名槩葉實根莖後世始岐而二之以根皮有清熱滋補之異而畧言莖葉更以根去骨存皮則又不可詳矣別有一種名枸棘相類但實圓枝節間有利不堪用雷氏曰修治取子鮮明紅潤者洗淨曝乾臨用以醇酒拌微炒取莖葉根惟曝乾用明倪朱謨本草彙言

枸杞子即地骨皮樹所生也此有數種樹高丈餘形

實長而枝無刺者真枸杞也樹小作叢圓而有刺者枸檣也亦名枸棘不堪入藥真者肉多味甘服食家以之為仙品明許希周藥性奇方

愚按黃河圖說云河歷西番至蘭州而輿地圖說云過河而西六百里至涼州涼州西四百餘里至甘州然則實貴甘州為其極西地也即不得甘州者而出於河以西皆可用也若然非河西而止屬陝西所產猶不甚得力則他土又可知矣清劉若金本草述  
謹按枸杞子貴甘州以土地所宜也非為其極西

地也若取極西地則又有西於甘州者

枸杞一名枸櫞一名枸棘一名天精一名地仙一名卻老枸杞二木名此物棘如枸之刺莖如杞之條故兼二名處處有之春生苗葉如石榴葉而軟薄堪食俗呼為甜菜其莖幹高三五尺叢生六七月開小花淡紅紫色隨結實微長生青熟紅味甘美根名地骨根之皮名地骨皮枸杞子地骨皮古以韋山者為上近時以甘州者為絕品今陝之蘭州靈州以西並是大樹葉厚根粗河西及甘州者子圓如櫻桃曝乾緊

小紅潤甘美可作果食沈存中筆談言陝西極邊生

者高丈餘大可作柱葉長數寸無刺根皮如厚朴亦

其地脉使然也花葉根實竝用益精補氣不足悅顏

色堅筋骨黑鬚髮耐寒暑明目安神輕身不老或云

有刺者名白棘宜辨明王蓋臣二如亭羣芳譜

莖堅硬者可作拄杖一名西王母杖一名仙人杖上同

移植揀好地熟斫加糞逐畦開深七八寸取枸杞連

莖剉四寸長以草索束如碗大壠中立種相去尺許

調爛牛糞如稀糊灌束上令滿減則更灌以肥土壅

本草綱目卷之四十一

滿更加熟牛糞然後灌水不久即生極肥嫩從一頭  
割如翦韭法種半畝料理如法可供數人割時以早  
朝為佳避熱及雨須與地面平高畱則無葉澁翦則  
傷根要數鉏壅灌每月一加糞尤妙同上  
種子取枸杞于水盆內揉去皮取子曝乾斲肥地作  
畦畦中去土二三寸仍澆斲熟加糞用二月初下且  
撒子如種菜法又以爛牛糞蓋之又蓋土一層令與  
畦平苗出頻澆之當年疎瘦二年以後悉肥可作菜  
食割如上法一年但五度不可過勿令長不堪食如

食不盡即翦作乾菜以備冬用如此從春及秋其苗  
不絕其根年年生發可備常用同上  
辨訛葉厚而長梗上無刺者枸杞葉圓梗有刺者名  
白棘味辛苦麻人不堪服慎之同上  
製用採枸杞子紅熟者去蒂水淨洗瀝乾砂盆內爛  
研以細布袋盛濾去滓沉清一宿去清水若天氣稍  
暖更不待經宿入銀石器中慢火熬成膏不住手攪  
之勿黏底候稀稠得所瀉向新瓷瓶中盛之蠟紙封  
勿令透氣每日早朝溫酒下二大匙夜卧再服百日

藥物類編 卷之四十一 木屬 枸杞 十三

身輕氣壯耳目聰明鬚髮烏黑養生雜纂  
○同上

枸杞爾雅曰杞枸櫞陸璣疏云一名苦杞春作羹茹  
微苦莖似莓子秋熟正赤服之可輕身益氣本草云  
一名根杞一名枸杞一名地輔一名羊乳一名卻暑  
一名仙人杖一名西王母杖味苦寒根大寒子微寒  
無毒無刺者是其莖葉補氣益精除風明目堅筋骨  
補勞傷強陰道久食令人長壽根名地骨寇宗奭曰  
枸杞當用梗皮地骨當用根皮子當用紅實諺云去  
家千里莫食枸杞言其補益強盛無所為也和羊肉

作羹和粳米煮粥入蔥豉五味補虛勞尤勝南丘多

枸杞村人食之多壽潤州大井有老枸杞樹井水益

入名著天下其性與乳酪相反凡山中皆有之老本

虬曲可愛結子紅甚點點若綴其葉初萌取炙點茶

甚美吳中好事者植盆中為几案供玩明周文華

枸杞爾雅曰杞枸櫞郭璞註曰今枸杞也一名枸棘

一名苦杞一名甜菜一名地節一名羊乳枸杞二木

名此木棘如枸之刺莖如杞之條故兼稱之處處有

之春生苗葉軟薄堪食其莖幹高三五尺叢生六七

月開花紅紫色隨結實微長生青熟紅味甘美根皮  
名地骨皮古以章山為上近以甘州者為絕品今陝  
之蘭州靈州以西並是大樹子圓如櫻桃乾時可作

果食 ○明徐光啓農政全書

種樹書曰收子及掘根種于肥壤中待苗生翦為蔬食甚佳同上

博聞錄曰種枸杞法秋冬間收子淨洗日乾春耕熟地作町闊五寸紐草稭如臂大置畦中以泥塗草稭上然後種子以細土及牛糞蓋令徧苗出頻水澆之又可挿種同上

務本新書曰枸杞宜故區畦種葉作菜食子根入藥 ○秋時收好子至春畦種如種菜法 ○又三月中苗

出時移栽如常法伏內壓條特為滋茂 ○一法截條長四五指許掩於溼土地中亦生同上

農桑通訣曰春夏採葉秋採莖實冬採根朱孺子幼事道士王元正居大若巖汲于溪見二花犬因逐之入于枸杞叢下掘之根形如二犬食之忽覺身輕諺云去家千里勿食蘿摩枸杞言其補精氣也同上

丙戌歲余從左補闕喬公北征夏四月軍幕舍于張掖河河洲草木無他異者唯有仙人杖往往叢生幽朔地寒與中國頗異余家世好服食昔嘗餌之及此

役也而息意茲味成人有薦嘉蔬者此物存焉余輒  
爾而笑曰始者與此君別不圖至是而見之豈非神  
明嘉惠將欲扶吾壽也因為喬公昌言其能時東萊  
王仲烈亦同旅聞而大喜甘心食之已旬有五日矣  
適有行人自謂知藥者謂喬公曰此白棘也公何繆  
哉仲烈愕然而疑亦曰吾怪其味甜今果如此喬公  
信是言乃譏余作采玉篇謂宋人不識玉而寶珉石  
也余心知必是由以獨見之故被奪於衆人乃喟然  
而嘆曰嗟乎人之大明者目也心之至信者口也夫

日照五色口分五味玄黃甘苦亦可斷而不惑矣而  
路傍一議二子增疑况君臣之間朋友之際乎自是  
而觀之則萬物之情可見也感采玉詠而作觀玉篇  
以蒼之并示仲烈議其失真鴟夷雙白玉此玉有緇  
磷懸之千金價舉世莫知真丹青非異色輕重有殊  
倫勿信玉工言徒悲荆國人唐陳子昂觀玉篇并序  
○明姚鉉唐文粹  
杞其樹如樗一名苦杞一名地骨春生作羹茹微苦  
其莖似莓子秋熟正赤莖葉及子服之輕身益氣唐陸

璣毛詩草木  
鳥獸蟲魚疏

燕物類纂 卷四十一 木屬 枸杞 十六



爾雅杞枸櫞郭鄭注俱云枸杞也本草云枸杞味苦寒久服堅筋骨輕身不老一名杞根一名地骨一名枸杞一名地輔一名羊乳一名卻暑一名仙人杖一名西王母杖生常山平澤及諸丘陵阪岸冬採根春夏採葉秋採莖實抱朴子云家菜一作柴一名托盧或名天精或名卻老或名地骨明毛晉陸疏廣要詩緝云詩有三杞將仲子無折我樹杞柳屬也南山有臺南山有杞湛露在彼杞棘山木也此詩集于苞杞雅林杜北山言采其杞四月隰有杞棣枸杞也上同

按嚴華谷詩緝云南山有杞之杞是山木與此篇杞是二種確甚朱文公註南山之杞云樹如檇極肖其形若陸氏疏此杞亦云樹如檇幾相溷矣考本草枸杞固入木部但見有成架未見有成林者惟沈存中云陝西極邊枸杞最大高丈餘可作柱亦豈與山檇並蔽芾耶上同按清冷真君外訣枸杞為三青蔓其苗為換骨菜宋陶穀清異錄枸杞陝西極邊生者高丈餘大可作柱葉長數寸無

無物類纂 卷四十一 木屬 枸杞 十七

刺根皮如厚朴甘美異於他處者千金翼云甘州者為真葉厚大者是。大體出河西諸郡。其次江淮間埂上者實圓如櫻桃全少核暴乾如餅極膏潤有味。宋沈存中夢溪筆譚  
爾雅云枸杞樞世言有兩種無刺者曰枸杞有刺者曰枸棘又云蓬萊南丘村者高一二丈其根盤結甚固其村之人多壽考南地生者名枸棘有棘延蔓如草萊沈括云陝西極邊生者高丈餘大可作柱葉長數寸無刺根皮似厚朴甘美異他處大體出河西諸

郡其次江淮間埂上者實如櫻桃暴乾為餅膏潤有

味。宋鄭夾滌昆蟲草木畧

謹按爾雅作杞枸樞

百草中可食者最多薺菜枸杞苗五加芽草中之美

味菊苗亦佳大抵摘野蔬入饌尤覺趣耳。明王敬美學園雜疏

枸杞諸山中有之老本虬曲可愛結子紅甚點點若

綴吳中好事之家往往裝之盆為几案間供玩其葉

初萌采炙點茶甚佳。明王思義三才圖會

枸杞味苦寒根大寒子微寒莖葉補氣益精久食長

壽此物棘如枸之刺莖如杞之條故兼名之初叢生莖高三四尺春採葉作羹茹益人俗呼甜菜子秋熟正赤色明范泓典籍便覽枸杞爾雅云枸杞樞一名地骨按本草圖經謂其實形長而枝無刺者枸杞也圓而有刺者枸棘也枸棘不堪入藥而行義又謂凡杞未有無棘者雖大至有或架然亦有棘但此物小則多刺大則少刺耳今歷觀諸處所產枸杞未有無刺者行義之言似為可據

八閩通志

枸杞子亦名地仙子實小而紅根曰地骨皮泉州府志

枸杞菜爾雅曰枸杞樞郭註曰今枸杞也詩集于苞

杞陸璣曰一名苦杞春生作羹茹微苦汀州府誌

枸杞郊甸叢生秋結子如棗核有紅綠二種其根曰

地骨皮江陰縣志

枸杞菜爾雅曰枸杞樞郭註今枸杞也陸璣曰一名

苦杞春生作羹茹微苦肇慶府志

枸杞見蔬部一名仙人杖其實為地仙子根為地骨

皮陶隱居曰諺云去家千里莫食枸杞言補益精氣

疆盛陰道也同上

地骨皮、枸杞根也。爾雅作枸檮。毛詩集于苞杞。陸璣疏云一名苦杞。春生作羹茹。微苦。其莖似莓。其子秋熟正赤。今人相傳枸杞與枸棘二種相類。實形長而枝無刺者真枸杞也。葉圓而有刺者枸棘也。枸棘不堪入藥。今南方枸杞俱瘦小不堪。惟地骨皮差堪用耳。別名仙人杖。人家及野外俱有之。同上  
枸杞實地。仙子根。地骨皮。寧洋縣志  
枸杞紫花紅實。春中嫩葉可食。名仙人杖。重修靖江縣志

枸杞苗生水邊。吳縣志

枸杞子俗呼為明眼草子。其根名地骨。寧波府志

枸杞莖青有刺。土產者其子圓而短。名曰枸橘。甘州

泉州者尖而長。入藥。興化府志

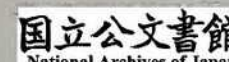
枸杞甚甘。而本經止言其苦寒。圖經載分枸杞與枸棘。又澁。疏條注李當之云。子赤甘。澁疏有刺。枸杞無刺。衍義知分別。枸棘為徒勞。小則多刺。大則少刺。然又以為孟子杞柳則大謬矣。何怪仙人杖白棘之見。嘆於子昂乎。清方以智通雅

種枸杞西寧子少而味甘它處子多惠安堡枸杞編  
野秋熟最盛今各處可種以三月朔截作段先以草  
糞而牛糞蓋之又土蓋之出則勤澆一年可五剪枸  
杞言易生也清皖桐方氏物理小識  
甘州枸杞花紫色清晨澆水則子不落春間分種長  
至半尺時摘去其頭清石巖逸叟增定致富奇書  
枸杞二月移栽即活苗嫩時可食開紫花秋結紅果  
採取曝乾入藥堅筋骨補虛勞諺云去家千里勿食  
枸杞謂能助陽也老本虬曲可愛吳中好事者植盆

中為几案供玩同上

枸杞子嫩葉及苗頭採取焯以麻油拌食之可用以  
煮粥更佳四時惟冬食子同上

枸杞一名枸檉一名羊乳南北山中及丘陵牆阪間  
皆有之以下其棘如枸之刺葉如杞之條故兼二木而  
名之生於西地者高而肥生於南方者矮而瘠歲久  
本老虬曲多致結子紅點若綴頗堪盆玩春生苗葉  
微苦淖過可食秋生小紅紫花結實雖小而味甘澆  
水必清晨則子不落壅以牛糞則肥多取陝西甘州



者因其子少而肉厚入藥最良其莖大而堅直者可  
作杖故俗呼仙人杖清陳湜子  
秘傳花鏡

枸棘

一名白棘羣芳譜 一名枸橘興化府志

本草綱目卷之四十一

枸棘

今人相傳謂枸杞與枸棘二種相類其實形長而枝無刺者真枸杞也圓而有刺者枸棘也枸棘不堪入

藥本草

枸杞別有一種枸棘相類但實圓枝節間有刺不堪用明倪朱謨本草彙言

樹高丈餘形實長而枝無刺者真枸杞也樹小作叢圓而有刺者枸棘也亦名枸棘不堪入藥明許希周藥性奇方枸杞或曰有刺者名白棘宜辨明王蓋臣二如亭羣芳譜

蘇物類纂 卷四十一 木屬 枸棘 二

葉厚而長，梗上無刺者，枸杞。葉圓，梗有刺者，名曰棘。味辛苦，麻入，不堪服。慎之。同上。

爾雅云：杞，枸櫞。世言有兩種，無刺者曰枸杞，有刺者曰枸棘。又云：蓬萊南丘村者，高一二丈，其根盤結甚固。其村之人多壽考。南地生者，名曰枸棘，有利，延蔓如草萊。沈括云：陝西極邊生者，高丈餘，大可作柱，葉長數寸，無刺，根皮似厚朴，甘美，異他處。大體出河西諸郡。其次江淮間，梗上者，實如櫻桃，暴乾為餅，膏潤有味。宋鄭夾漈昆蟲草木畧

爾雅云：杞，枸櫞。一名地骨。按本草圖經謂其實形長而枝無刺者，枸杞也。圓而有刺者，枸棘也。枸棘不堪入藥。而衍義又謂：凡杞未有無棘者，雖大至有成架，然亦有棘，但此物小則多刺，大則少刺耳。今歷觀諸處所產枸杞，未有無刺者。衍義之言，似為可據。八閩通志謹按：枸杞自小至大都無刺，其有利者，枸棘也。衍義謂：枸杞小則多刺，大則少刺，其說亦非也。

枸杞與枸棘二種相類，實形長而枝無刺者，真枸杞也。葉圓而有刺者，枸棘也。枸棘不堪入藥。肇慶府志



庶物類纂

卷四十四

枸杞莖青有刺土產者其子圓而短名曰枸橘甘州  
泉州者尖而長入藥興化府志

庶物類纂木屬卷之四十四目次

南燭天

庶物類纂

卷四十四

木屬目次

庶物類纂  
卷四十四

南燭天

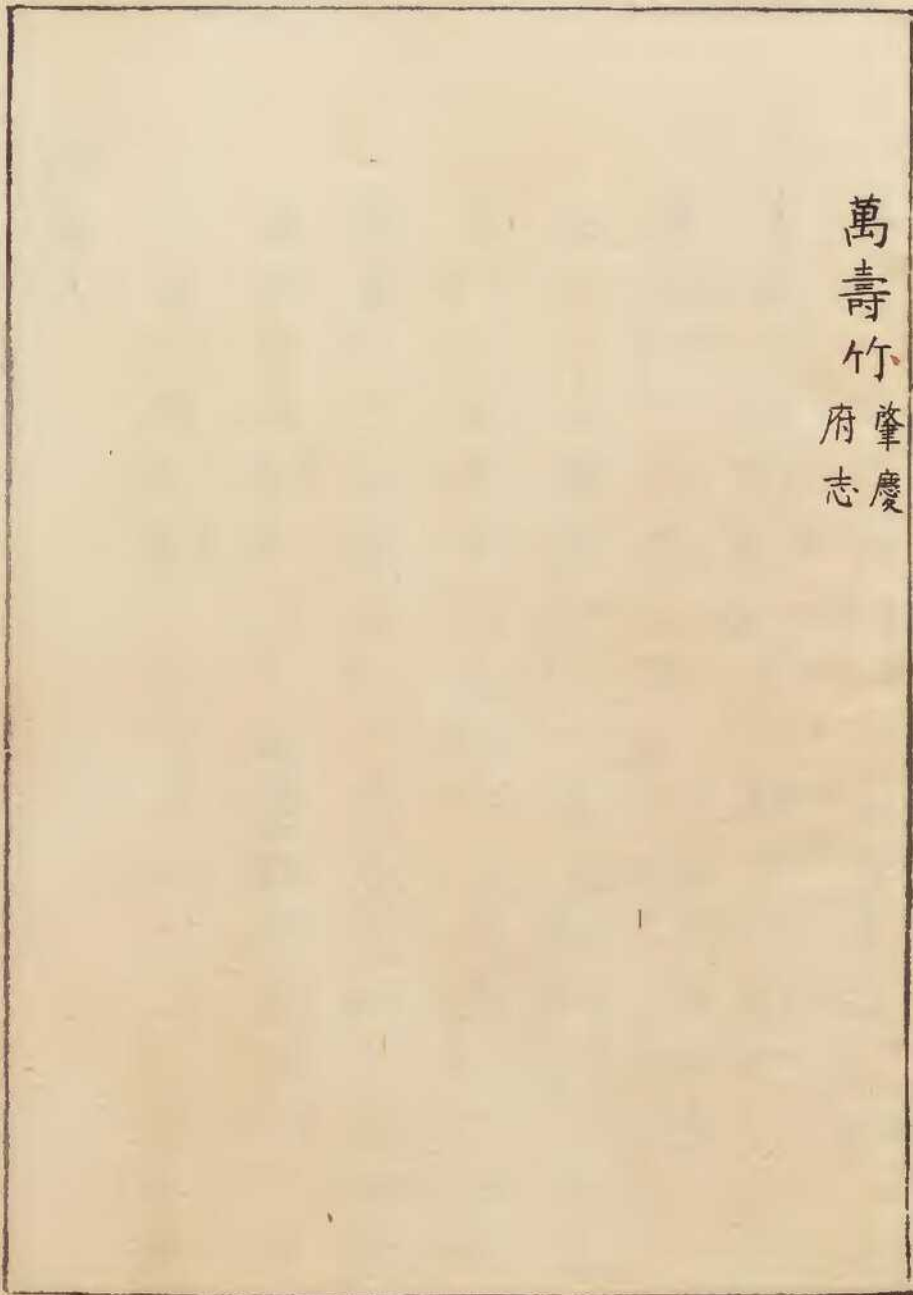
一名烏草別錄一名牛筋同上一名文燭同上  
 名烏飯草嘉祐補註本草一名南燭草木本草圖經一名  
 猴藥同上一名男續同上一名後阜同上一名惟那  
 木同上一名草木之王同上一名猴菽同上一名染  
 菽同上一名楊桐本草綱目一名天燭握靈本草一名烏  
 葉本草逢原一名黑飯樹衆妙仙方謹按楊  
 名南竺枝先醒齋筆記一名闌天竹羣芳譜一名大  
 椿同上一名天竹致富全書一名雪裏紅嘉興縣志一名

庶物類纂  
卷四十四

木屬  
南燭天

唐物類彙編 卷四十四

萬壽竹 肇慶府志



南燭天

南燭本經不載所出州土云生高山今惟江東州郡有之株高三五尺葉類苦楝而小凌冬不凋冬生紅子作穗人家多植庭除間俗謂之南天燭不拘時採其枝葉用亦謂之南燭草木謹按陶隱居登真隱訣載太極真人青精乾石髓飯法髓音迅髓之為言殮也謂以酒蜜藥草輩殮搜而暴之也亦作硯凡內外諸書竝無此字惟施於今飯之名耳云其種是木而似草故號南燭草木一名猴藥一名男續一名後阜

燕物類彙編 卷四十四

木屬 南燭天 二

一名惟那木。一名草木之王。生嵩高。少室。抱犢。雞頭山。江左吳越至多。土人名之曰猴菽。或曰染菽。粗與真名相彷彿也。此木至難長。初生三四年狀若菘菜之屬。亦頗似梔子。二三十年乃成大株。故曰木而似草也。凡有八名。各從其邦域所稱。而正號是南燭也。其子如茱萸。九月熟。酸美可食。葉不相對。似茗而圓。厚味小酢。冬夏常青。枝莖微紫。大者亦高四五丈。而甚肥脆。易摧折也。作飯法。以生白粳米一斛。五斗。更春治。浙取一斛。二斗。木葉五斤。燥者用。三斤。亦可雜。

莖皮益嘉。煮取汁。極令清冷。以瀟米。米釋炊之。瀟即澨字也。今課其時。月從四月生新葉。至八月末。色皆淡。九月至三月。用宿葉。色皆淺。可隨時進退。其斤兩寧小多。合採軟枝莖皮。於石臼中搗碎。假令四五月。中作可用。十許斤。熟舂。以斛二斗。湯漬。染得一斛。以九斗。淹斛二斗。米比來正爾。用水漬。一二宿。不必隨湯煮。漬米。令上可走蠟。周時乃澆。而炊之。初漬米。正作綠。謹按一色。既得。蒸便如紺。若一過汁。漬不得好。色亦可淘去。更以新汁。漬之。灑澆皆用此汁。當令飯。

作正青色乃止向所餘汁一斗以共三過灑飯預作  
高格暴令乾當三過蒸暴每一燥輒以漬汁搜令泥  
泥耳日可服二升勿復血食亦以填胃補髓消滅三  
蟲上元寶經曰子服草木之王氣與神通子食青燭  
之津命不復殞此之謂也今茅山道士亦作此飯或  
以寄遠重蒸過食之甚香甜也孫思邈千金月令南  
燭煎益髭髮及容顏兼補暖方三月三日採葉並蕊  
子入大淨瓶中乾盛以童子小便浸滿瓶固濟其口  
置閑處經一周年取開每日一兩次溫酒服之每酒

一盞調煎一匙極有效驗 本草 圖經

南燭吳楚山中甚多葉似山礬光滑而味酸漚七月  
開小白花結實如朴樹子成簇生青九月熟則紫色  
內有細子其味甘酸小兒食之按古今詩話云即楊  
桐也葉似冬青而小臨水生者尤茂寒食采其葉漬  
承染飯色青而光能資陽氣又沈括筆談云南燭草  
木本草及傳記所說人少識者北人多誤以烏臼為  
之全非矣今人所謂南天燭是矣莖如蒟蒻有節高  
三四尺廬山有盈丈者南方至多葉微似棟而小秋

則實赤如丹

明李東璧  
本草綱目

蘇氏曰南天燭生高山今江東州郡及吳楚閩廣諸山極多其枝葉是木而似草凌冬不凋人家多植之庭除本極難長初生是菘菜十年後漸長成株高三四尺廬山有盈丈者莖是蒟藿枝節微紫質極柔脆易于摧折葉似冬青而小光澤圓厚四季常青其味少酸七月開花結子成穗生青熟紫得霜則赤如丹酸美可食詩話言即楊桐也寒食采其葉漬水染米承飯色青可愛謂之烏飯明倪朱謨  
本草彙言

南燭即天燭紅子作穗者

清王翊東臯  
握靈本草

南燭牛筋樹也俗名烏葉

清張璐本  
草逢原

南燭南方謂之黑飯樹

明馮時可  
衆妙仙方

南燭枝烏飯葉也一名草木王

明許希周  
藥性奇方

烏飯子即南竺枝子也

明丁元薦先  
醒齋筆記

蘭天竹一名大椿幹生年久有高至丈餘者稔者矮而多子稔者高而不結子葉如竹小銳有刻缺梅雨中開碎白花結實枝頭赤紅如珊瑚成穗一穗數十子紅鮮可愛且耐霜雪經久不脫植之庭中又能辟

火性好陰而惡溼栽貴得其地秋後斲其幹留孤根俟春遂長條肄而結子則身低矮子蕃衍可作盆景供書舍清玩澆用冷茶或臭酒糟水或退雞鷲翎水最妙壅以鞋底泥則盛明王蓋臣二如亭羣芳譜種植春時分根菊小株種之即活亦可子種同上天竹形似竹而柔脆如薔薇四五月間開細花至秋結子成穗色紅老杜所謂紅如丹砂此足以當之齊雲山志云天竹實幹敷葉於頂雪中結紅實鳥雀喜啄之其性喜陰植必宜牆下至有長丈餘者秋後

分栽浣花雜志云栽天竹必用山黃泥或不於背陰處必不茂不宜糞澆止用肥土頻壅其根自然茂盛

明周文華致富全書

南燭草木記傳本草所說多端今少有識者為其作青精飯色黑乃誤用烏白為之全非也此木類也又似草類故謂之南草木今人謂之南天燭者是也南人多植於庭檻之間莖如蒲藿有節高三四尺廬山有盈丈者葉微似楝而小至秋則實赤如丹南方至多宋沈存中夢溪筆談

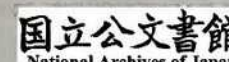
吾地人最重虎刺，杭州者不佳，不如本山。其物最喜陰難種，然吾所愛者，天竹纍纍，朱實扶搖，綠葉上雪，中視之尤佳。余所在種之，虎刺之下，早珊瑚盆中可種，水珊瑚最易生，亂植竹林中亦佳。蔓生者曰雪裏珊瑚，不足植也。明王敬美學園雜疏  
南燭曰烏草，曰維那木。宋鄭夾滌昆蟲草木畧  
杜詩：豈無青精飯，使我顏色好。青精，一名南天燭。又曰墨飯草，以其可染黑飯也。道家謂之青精飯，故仙經云：服草木之王，氣與神通，食青燭之精，命不復隕。

謂此也。明楊升菴文集

闌天竹生諸山中，葉儼似竹，生子枝頭成穗，紅如丹砂，經久不脫，且耐霜雪。植之庭中，可避火災，甚驗。明高濂遵生八牋

闌天竹生諸山中，葉儼似竹，生子枝頭成穗，紅如丹砂，經久不脫，且耐霜雪。花在梅雨中開，植之庭中，可避火災。明王仲遵花史左編

闌天竹生諸山中，葉儼似竹，生子成穗，紅如丹砂，經久不脫。植之庭中，可避火災，甚驗。亦可入糖蜜供食。





八種 畫譜

天竹有花能結子微香 明夏旦葯 圃同春

南燭清虛真人內傳曰其樹似木而葉似草故號南

燭草木一名候叔一名男續一名維那木之王小許

真人曰方山大<sub>三</sub>有候叔草異佳葉乃大吳越間亦呼

染叔登真隱訣云三茅四平山乃不多而樹大其子

如茱萸八九月熟酸美可食葉不相對似茗而圓厚

味小酢冬夏常青枝莖微紫大樹亦高四五丈而甚

脆易推折通志畧云今茅山道士採其嫩葉染飯謂

之烏飯甚甘香可以寄遠杜詩云豈無青精飯使我

顏色好謂食此能變白駐顏故仙經云子服草木之

王氣與神通子食青燭之津命不復殞竝謂此也 重 修

鎮江 府志 南天竹冬結紅子一名雪裏紅俗傳植之可辟火 嘉 興

縣志 天竹枝柔冬有實紅如珊瑚可 重 修 靖 江 縣志

天竹叢生開細白花冬結紅子 江 陰 縣志

天竹一名萬壽竹似竹而草木也尾端着花如鈴 肇 慶

庶物類纂 卷四十四 木屬 南燭天 八

府志

南燭清虛真人內傳曰其樹似木而葉似草故號南燭草木一名侯叔草一名男續一名惟那木之王小許真人曰方山大侯叔草異佳葉乃大吳越間亦呼染叔登真隱訣云三茅四平山乃不多而樹大其子如茱萸八九月熟酸美可食葉不相對似茗而圓厚味小酢冬夏常青枝莖微紫大樹亦高四五丈而甚脆易摧折沈存中良方所謂即南天燭者也元劉大彬

茅山志

烏飯樹一名楊桐非沈括所謂南天燭也○存中曰本草南燭草人少識之乃木也多植于庭莖如蒟蒻有高節廬山有盈丈者葉畧似棟至秋實赤如丹智按俗所謂天竹也東壁以南燭即烏飯樹今按別一種更有烏飯草烏飯樹結子黑可啖南天燭結子赤或老則有高節或一類二種乎楓樺烏柏皆可青精廣或以榕古今詩話曰烏飯名楊桐似小冬青非楊櫨也楊櫨名空疏生籬間有莢李當之以為澁疏登真隱訣曰南天燭世呼染叔一名惟那木一名後阜

一名猴菽鄭樵注邊麥云是人家所植南天竹則指

洛陽錦類清方以智通雅

天竹人家栽之可辟火災四五月間開細白花至秋結子成穗

色紅如丹砂性喜陰用山黃泥種背陰處不宜糞澆

清石巖逸叟增定致富奇書

南天竹一作一名大椿吳楚山中甚多樹高三五尺

歲久亦有長至丈者但不易得耳稜者矮而多子稜

者高不結實葉似苦楝而小經冬不凋實幹數枝三

四月間開細白花結子成簇至冬漸紅如丹砂雪中

甚是可愛亦可製食其性喜陰而惡溼用山黃泥種

背陰處自茂不宜澆糞但用肥土或鞋底泥壅之若

澆只宜冷茶或臭酒糟水退雞鷲毛水最妙人多植

庭除間不特供玩好尤能辟火災若秋後髡其幹雷

取孤根俟春生後遂長條肆而結子則本低矮而實

紅可作盆中冬景清陳誤子秘傳花鏡

竹無花而以夾竹桃代之竹不實而以天竹補之皆

是可以不必然而強為蛇足之事然蛇足之形自天

生之人亦不盡任咎也清李漁間情偶奇

庶  
物  
類  
考  
卷  
四  
四

Vertical text on the right edge of the right page, likely a library or archival stamp.

