

庶物類纂

蛇屬
十六

容

庫文官政太	
特別	和書門
三二	三六
三三	二二
三六	二二
二二	號類
茅子雷	函架
四六五	册架

内閣文庫	
番號	和 32362
冊數	465 (410)
函號	特 54 1

百四

共四十六



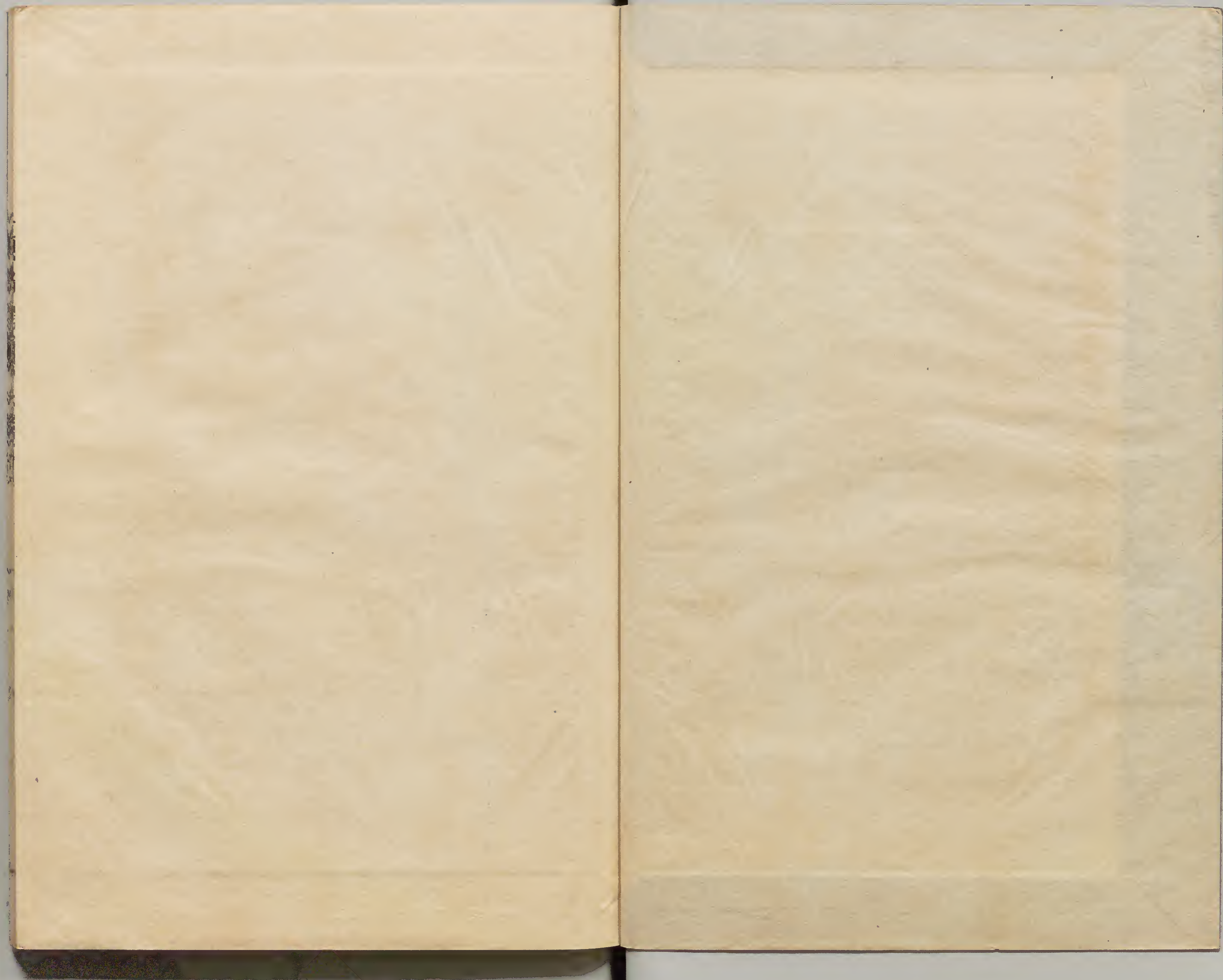
A 1 2 3 4 5 6 M 8 9 10 11 12 13 14 15 B 17 18 19

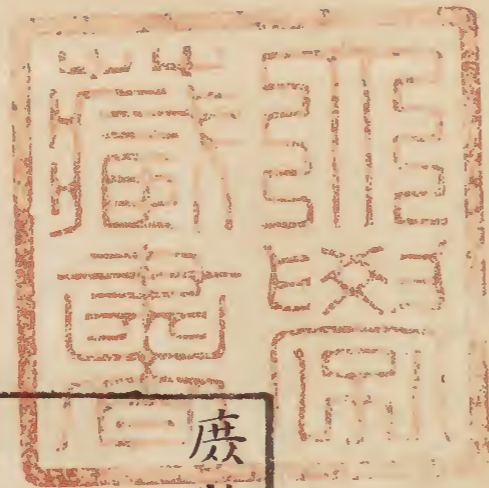
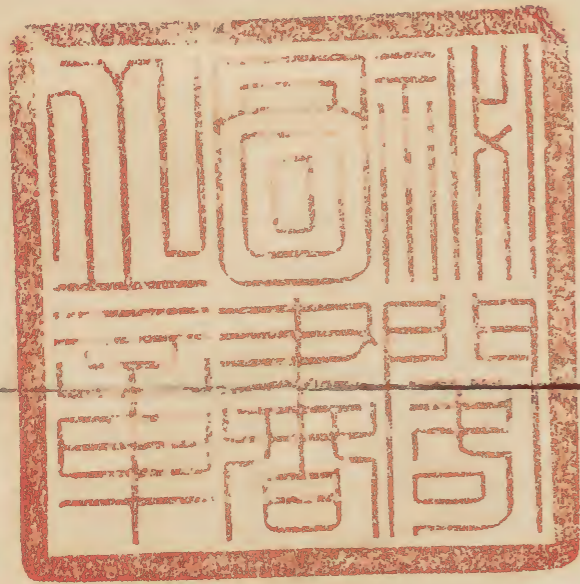
Kodak Gray Scale



© Kodak, 2007 TM: Kodak







庶物類纂蛇屬卷之十六
蛇

庶物類纂

蛇屬

蛇

蛇

余垂齟時隨先君子故都嘗見戲事數端有可嘉者
自後則不復有之姑書於此以資談柄云呈水嬉者
以糝漆大斛滿貯水以小銅鑼為節凡龜鼈鯢魚皆
以名呼之即浮水面戴戲具而舞舞罷即沈別復呼
其他次第呈伎焉此非禽獸可以教習可謂異也又
王尹生者善端視每設大輪盤徑四五尺画器物花
鳥人物凡千餘事必預定第一箭中某物次中某物
次中某物既而運輪如飛俾客隨意施箭與預定無

少差或以數箭俾其自射命之以欲中某物如花鬚
柳眼魚鬣燕翅之類雖極微眇無不中之其精妙入
神如此然未見能傳其技者又太廟前有戴生者善
捕蛇凡有異蛇必使捕之至於赤手拾取如歙然
或為毒蝮所咬一指腫脹如椽旋於笈中取少藥糝
之即化黃水流出血平復如初然十指所存亦僅四耳
或欲捕之蛇藏匿不可尋則以小葦管吹之其蛇則
隨呼而至此為尤異其家所蓄異蛇凡數十種鋸齒
毛身白質赤章或連錢或紺碧或四足或兩首或僅

如稱衡而首大數倍謂之飯揪頭云此種最毒其一
最大者如殿楹長數尺呼之為蛇王各隨小大以筠
籃貯之日啖以肉每呼之使之旋轉升降皆能如意
其家衣食頗贍無他生產凡所資命惟視吾蛇尚存
耳亦可彷彿拳龍之技矣又嘗侍先子觀潮有道人
負一簾自隨啓而視之皆枯蟹也多至百餘種如惠
文冠如皮弁如箕如瓢如虎如龜如螳如蝟或赤或
黑或紺或斑如玳瑁或粲如萬錦其一上有金銀絲
皆平日目所未覩信海涵萬類無所不有昔聞有好

事者居海瀕為蟹圖未知視此為何如也杜門追想
往事戲書宋周密癸辛雜識後集

陵州籍縣鹿水溪村民康化者雍熙乙酉歲秋有牧
童晚歸值雨見溪中有大蛇引小蛇蟠蜿屈曲於泥
中自大至小曳泥上岸入一穴內至末者曳泥窒其
穴口並無踪由其童驚駭目瞠口禁不能言至前春
啓蟄時方稍語得父母問其不語之由方說溪中所
見之物矣宋黃休復茅亭客話
滄州泥姑寨循塘灤而至界河與北寨相望自乾寧

軍穿灤而往止一徑每春初啓蟄時塘路群蛇橫道
遠送者甚苦之寨卒有蕭志者為人性率同儕多狎
侮之一日當送檄文至郡而有大蛇枕道其首如甕
兩目燁然可畏也既不敢前即醉宿旁鋪鋪卒夜以
利刃殺蛇而脯之至滿數缶蕭醉醒聞肉香甚問安
所從得鋪卒給云夜漁于海得大魚方將共羹而食
也蕭不待羹取數臠就火燎食之美甚自郡回因求
其餘歸食數日而盡不知其為蛇也食蛇之後更不
喜聞食氣但覺背脊間腫痒至不可忍時就樹搔痒

瘡破中湧細虱不知其數時郡卒陸靖者適居寨中與之助取餘虱計前後出虱數斗痒止瘡復因憇樹陰見灤中鶴雛群戲念欲取之即身在鶴仄攬雛而歸復視鶴巢又念可登而取即身在樹杪矣寨卒視之率皆驚異以謂此人偶食成器之物盡出尸蟲而輕身自如得地仙矣因逃兵籍而去宋何遜春諸紀聞宣和庚子滄州南皮縣弓手張德平日以健勇擒捕有獲然多及平人因瘟疫死半歲墓中忽有聲人報其子往視則墓已穴露出其面矣及破墓欲出之則

身變白蛇子驚問曰何為異類父曰我以殺平人多獲此報子可作屋置我於中開竅於頂時出頭四望以肉飼我日十餘斤足矣年餘身漸大所食增多家貧謂其子曰我雖壞爾財物切無害我若殺我則十二年後復生為白蛇則天下兵矣子憤其妖曰此正喪門神也殺之乃所以止兵乘醉礪刃斷之蛇奮躍展轉壞屋宇桑麻數里宋江萬里宣政雜錄大祖在滁嘗濯手於栢子潭有五蛇擾而就之因祝之曰如天命在予汝其永附焉一日戰畢群坐藉土

蛇忽蜿蜓其側吳郡徐禎卿剪勝野聞

杜詩云虎氣必騰上龍身寧久藏蕃劍詩也 傳虎

丘常有劍氣狀如虎延津劍躍化為龍也晉元康三

年武庫火咸見漢高祖斬白蛇劍穿屋壁飛去許真

人名旌陽有蛟害人投劍斬之至唐復出漢者網而

獲之又武勝之知靜江縣事忽于灘中見雷公踐微

雲逐一小蛇勝之以石投焉得一銅劍有文曰許旌

陽斬蛟第三劍云予作劍詩曰蛇蛟已盡定飛去雷

電歛驚重下來宋張表臣珊翊鈞詩話

蛇按本草山海經爾雅等書腹行數種或青或赤或

黃或白或黑或白黑相間或金色或銀色或黑質白

章或方勝白花紋又有頭斑而身赤者有青黑色者

有大僅如指者有兩頭者有人面者有當中有約頭

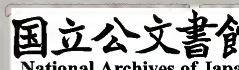
毒尾良者有形似鱧魚頭若龍頭尾圓無鱗者有逕

三二圍長十許丈而能吞鹿者有博三寸首大如擘

有牙最毒者又有細頸大頭色如文綬紋紋間有毛

如猪鬣鼻上有針者遠數之不能終其物也本是毒

蟲有無毒者本鱗蟲有無鱗者鼻本皆向下而有鼻



向上生者猶未也。有所謂蝮，有所謂虺，有所謂帶，有所謂蟒，有所謂騰蛇。龍類能興雲霧，蟒蛇中最大者，故曰蟒。玉帶小蛇也。虺與蝮又自一種。蝮黃黑色，黃領尖口，毒最烈。虺形短而扁，毒不減於蝮。今一種形一類於蛇，浮游水上，不傷人，其名曰蛇婆。此蛇之大畧也。格物總論。合壁事類。

機謹按：潛確類書同。

雜毒蛇論：凡中蛇不應言蛇，皆言虫。及云地索，勿正言其名也。惡蛇之類甚多，而毒有差。劇時肆月伍月

中青蛙，三角蒼虺，白頭大蜴，陸月柒，月中竹狩艾蝮，黑甲赤目黃口反鈎白跬三角，此皆蛇毒之猛者。中人不即治，多歿。又有赤連黃領之類，復有六七種，而方不盡記其名。水中黑色者名公蛎，山中壹種亦相似，不常聞。螫人亦有鈎蛇，尾如鈎，能倒牽人獸入水，沒而食之。又南方有响蛇，人忽傷之，不歿，終身伺覓其主，雖百人眾中亦直來取之。唯遠出百里乃可免。尔又有把蛇，長柒捌尺，如船拖狀，毒入必歿。即削取船拖，煮汁漬之，便差。但蛇例雖多，今皆以青條矯尾

白頸艾蝮其毒尤劇大者中人若不即治壹日悶舉身洪腫皮肉坼爛中他蛇者尚可得貳參日也凡被地螫第一禁第貳藥無此貳者有全劑雄黃麝香可預辦故山居者宜令知禁法又惡蛇螫着人即頭解散言此蛇名黑帝其瘡冷如凍凌此大毒惡不治壹日即死若頭不散此蛇名赤帝其毒小輕瘡上冷不治故得菜日死凡地瘡未愈禁熟食熟食便發治之依被螫法也聖惠法○宋郭履道十便良方

四月六日過訖立兒城所產蛇皆四跗長五尺餘首

黑身黃皮如鯨魚口吐紫艷元劉郁西使記

有蛇名高聽常闖入巨蜂房中盡收其毒乃出伏道傍莽中伺人過而螫之已尾其人至于宅近處緣樹末而竊聽之聞其家有哭聲診其人既斃乃悠然去否則憤憤復集毒螫人如初噫此蛇蓋夙生中惡業者如所螫人徼天之倖終無恙日自集毒無已毒厚寧不自斃哉愚矣安成劉元卿賢爽編

五月五日天中節赤口白舌盡消滅之句揭之楹門或採百草以製藥品覓蝦蟆以取蟾酥書儀方二字

倒貼於楹以辟蛇虺明田汝成熙朝樂事

辟蛇家庭種鳳仙花及白芷及生菜皆辟蛇又蛇畏

鶴又鶩聲辟蛇明馮應京月令廣義

五日午時以硃砂寫茶字倒貼之蛇蝎不敢近家塾事親

明盧翰月令通攷

五日書儀方二字倒貼柱脚上辟蛇蟲便民圖纂同

蛇字古作它俗作蛇有佘移佗三音篆文象其宛轉

屈曲之形其行委佗故名嶺南人食之或呼為訛或

呼為茅鱗按山海經云海外西南人以虫為蛇號蛇

為魚則自古已然矣

蛇在禽為翼火天文象形居南方在卦為巽風已為蛇在神為

玄武北方之神玄龜在物為毒蟲出說文有水火草木

土五種出北錄青黃赤白黑金翠斑花諸色見各毒蟲

也而有無毒者金蛇水蛇無毒鱗蟲也而有生毛者蝮蛇有毛

山海經云長蛇卵生也而有胎產者蝮蛇胎生腹行也而

毛如龜毫也千歲蝮苟又有冠者雞冠蛇頭上角

者三角蛇翼者西山經云太華山有蛇飛者山海經

多飛蛇荀子云獸首者大荒經云肅慎國人面者江

騰蛇無足而飛蛇屬九

紀聞云嶺表有人面蛇能兩首者北山
 呼人姓名害人惟與蛇一兩身見則大旱管子曰
 渾夕之山有蛇曰肥遺如蛇一首兩身長八尺呼其名
 涸水之精名曰蝮狀如蛇一首兩身長八尺呼其名
 可取岐尾者廣志云狀如蛇張文仲云入水食之如
 魚鱗岐尾者洪云出雲南鈎尾者張文仲云入水食之
 煇尾者葛洪云煇尾似青蛇枹形者枹蛇形似
 拖長七八尺中人必斫形者木蛇合又有青蛇枹蛇形似
 灰削船拖煮汁浸之枹形者木蛇合又有青蛇枹蛇形似
 蝻蒼虺文蝮白頸黑甲赤目黃口之類張文仲云惡
 月青蝻蒼虺白頸大蟻六七月白蝻文蝮黑甲赤目
 黃口反釣三角之類皆毒之猛烈者又南方有蝮蛇人
 若傷之不灰終身伺其主雖百眾蛇出以春出則食
 人中亦來取之惟百里外乃免耳蛇出以春出則食
 物畫蛇以春為夜其蟄以冬蟄則含土至春吐出其舌
 即蛇黃石其舌

雙于物理論云舌者心苗火旺其耳聾卑雅云蛇其聽
 以目雅其蟠向壬淮南子其毒在涎毒也蛇洗淨涎則無
 蛇漢瘡吐蛇涎成絲能害人目其珠在口陸佃云龍珠
 段成式云蛇怒時毒在頭尾其行也紆蛇屬紆行其食也
 口懷味之蛇多喜投暗其行也紆蛇屬紆行其食也
 見人張口吐氣如燼其行也紆蛇屬紆行其食也
 吞有齒皮數解蛇易骨蛇論云龍性曉方藥又稽聖賦
 田父見蛇被傷一蛇易骨蛇論云龍性曉方藥又稽聖賦
 遂去其人採草治瘡名曰蛇交蛇則雄入雌腹
 交已即退也段成式云蛇交則雄入雌腹
 三年疾李廷飛云段成式云蛇交則雄入雌腹
 及蟻則成蛟龍魯至剛云蛇交則雄入雌腹
 獸名能乃蛇精所化也蛇以龜鱉為雌純雌以蛇為
 冬則為雉春復為蛇也

庶物類集卷十六
 蛇屬
 十

雄蛇求於龜鱉則生龜鱉求於蛇又與鱧通氣見本
 於雉則生蜃蛟物異而感同也又與鱧通氣見本
 入水交石斑魚條見本入山與孔雀匹則禽經云鵲見蛇
 蛇則喜竹化蛇蛇化雉異苑云大元中汝南人伐木
 而躍如故又桐廬民伐竹見蛇化雉項夔憐蛇蛇憐
 已就身猶蛇也乃知竹化蛇化雉項夔憐蛇蛇憐
 風子出莊水蛇化鱗有名蛇鱗夔憐蛇化龍而飛游千里
 騰蛇聽孕子出變化論又抱朴子蛇目圓而出述異記巴
 蛇吞象山海經云三年而出其骨蛇蚌蛇吞鹿條本玄蛇吞塵
 大鹿也出活禱蛇能捕鼠之狀同鼠色正青能捕鼠
 食蛇鼠能捕蛇能捕鼠之狀同鼠色正青能捕鼠
 食蛇鼠能捕蛇能捕鼠之狀同鼠色正青能捕鼠

愈蛇吞鼠而有醬蛇之鼠狼餘有鼠狼醬蛇頭身之
 而伏耳亦相蛇吞蛙而有制蛇之田父大者名田父見
 畏則其尾良久蛇火尾後蛇令豹止而有食蛇之
 數寸皮不損而肉已盡矣相龜蛇同氣而有呷蛇之
 貊制也貊乃白豹食蛇及鐵龜蛇同氣而有呷蛇之
 龜見攝玄龜食鱗禽之起云以氣也大螂蛆甘帶出莊
 蛆蜈蚣也帶蛇也陸佃云蜈蚣食蛇蛇食蟾蜍物良其
 啖其腦眼蟾蜍食蜈蚣蜈蚣食蛇蛇食蟾蜍物良其
 天也墨客揮犀云蜈蚣食蜈蚣逐蛇鳩步則蛇出鵲鳴則蛇
 結出禽經鳩鳥能禹步禁之使大石自轉取鵲鶴鷹
 鵲驚皆鳥之食蛇者也餘見鷹蛇鵲虎猴鹿麝牛皆獸

之食蛇者也。獾猴食蛇牛食蛇則獨肝有毒蛇所食之蟲則蛙鼠燕

雀蝙蝠鳥雛所食之草則芥茄石楠菜萁蛇粟。也。瞳子

所憎之物則藁荷菴藺蛇芮草鴛糞所畏之藥則雄

黃雌黃殺羊角蜈蚣。千金云入山佩武都雄黃雌黃或燒殺羊角烟或筒盛蜈蚣則

蛇不誤觸蒿菜則目不見物。出續墨灸以桑薪則足

敢近。藏器曰蛇有足見之不佳惟桑薪火灸之則

可立出。見不足怪也陶弘景曰五月五日燒地令熱

以酒沃之置蛇。于上則足見蛇蟠人足淋以熱尿或沃以熱湯則

自解蛇入人竅灸以艾炷或辣以椒末則自出。以艾炷灸

蛇尾。或割破蛇尾塞以椒末即出內解蛇毒之藥則雄黃貝母大蒜

薤白蒼耳外治蛇蠱之藥則大青鶴虱苦苣葶菜射

菌薑黃乾薑白礬黑豆葉黃荊葉蛇含草犬糞鴛糞

蔡苴機糞。以上明李東璧本草綱目

陶氏曰蛇生東南諸郡在禽為翼火在卦為巽風在

神為玄武在物為毒蟲有水火草木土五種青黃赤

白黑金翠斑花諸色毒蟲也而有無毒者鱗蟲也而

有生毛者卵生也而有胎產者腹行也而有四足者

又有冠者角者翼者飛者獸首者人面者兩首者兩

身者岐尾者鈎尾者燭尾者柈形者杵形者又有青

燿白燿蒼虺文腹白頸黑甲赤目黃口之類其出以春其蟄以冬其舌雙其耳聾其聽以目其蟠向壬其毒在涎其珠在口其行也紆其食也吞皮數解蛇性曉方藥蛇交蛇則雄入雌腹蛇交雉則生蜃及蠟蛇以龜鼈為雌又與鱧通氣入水交石斑魚入山與孔雀匹竹化蛇蛇化雉夔憐蛇蛇憐風水蛇化鱓騰蛇化龍騰蛇聽孕蟒蛇目圓巴蛇吞象蚺蛇吞鹿玄蛇吞小塵蛇吞鼠而有齧蛇之鼠狼蛇吞蛙而有制蛇之田父蛇令豹止而有食蛇之獾龜蛇同氣而有

呬蛇之龜玄龜食蟒螭蛆食蛇鳩步則蛇出鴟鳴則結鶴鶴鷹鵠鷺皆鳥之食蛇者也虎猴麂麝牛皆獸之食蛇者也蛇所食之蟲則蛙鼠燕雀蝙蝠鳥雛所食之草則芹茄石楠茱萸蛇粟所憎之物則藁荷菴蘭蛇芮草鵝糞所畏之藥則雄黃雌黃殺羊角蜈蚣誤觸蒿菜則目不見物灸以桑薪則足可立出蛇蟠人足淋以熱尿或沃以熱湯則自解蛇入人竅灸以艾炷或辣以椒末則自出內解蛇毒之藥則雄黃貝母大蒜薤白蒼耳外治蛇蠶之藥則大青鶴蟲若苴

莖菜射蔕薑黃乾薑白礬黑豆葉黃荊葉蛇含草犬糞鴛糞蔡苴雞糞是也雷氏曰凡用蛇脫只用白色如銀者於人家墻壁屋角間嘗退出如青黃蒼色者勿用修治刀切寸斷以醋浸一宿火炙乾用明倪朱謨本草

有局於地產者如東廣富巨蛇北虜多貂鼠以東廣

地熱而蛇種蕃北虜地寒而毛溫厚也雲間李豫亨推蓬寤語

故越王無諸舊宮上有大杉樹空中可坐十餘人越

人夏世隆高尚不仕常之故宮因雨霽欲暮斷虹飲

於宮池漸漸縮小化為男子着黃赤紫之間衣而入樹良久不出世隆怪異乃召鄰之年少十數人往視之見男子為大赤蛇盤遶眾懼不敢逼而少年遙擲瓦礫聞樹中有聲極異如婦人之哭須臾雲霧不相見又聞隱隱如遠雷之響俄有一彩龍與赤鵠飛去及曉世隆往觀之見樹中紫蛇皮及五色蛟皮欲取以歸有入生樹中樹焚蕩盡吳景帝永安三年七月也東甌後記○明陳耀文天中記

蛇古字但從它象其委曲垂尾形上古草居患它相

問無它今則加虫而變其音冬輒含土入蟄及春出蟄則吐之如錫石謂之蛇黃蛇有四種水草木土也

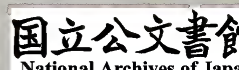
明范負一
典籍便覽

真臘當國之中有金塔一座傍有石塔二十餘座石屋百餘間東向金橋一所金獅子二枚列于橋之左右金佛八身列于石屋之下金塔至北可一里許有銅塔一座北金塔更高望之鬱然又北一里許則為王宮其正室之瓦以鉛為之屋頭壯觀脩廊複道突兀參差其蒞事處有金窓櫺列鏡四五十面王宮之

中又有金塔王夜則卧其上土人皆謂塔之中有九頭蛇精乃一國之土地主也係女身每夜則見王先與之同寢交媾雖其妻亦不敢入二鼓乃出方可與妻妾同睡若此精一夜不見則蕃王死期至矣若王一夜不往則必獲灾禍

明慎懋宦華夷花
木鳥獸珍玩考

萬曆丙戌建昌鄉民樵于山逢一巨蛇頭端一角六足如雞距見人不噬亦不驚民因呼羣往視亦不敢傷徐徐入深林去華山記云蛇六足者名曰肥蠶見則千里之內大旱戊子己丑之災其兆已先見之矣



明朱國禎
湧幢小品

嶺南人慣食蛇云其味肥美萬曆間南海有諸生數
十人聚學宮見大蛇自梁間墜地取烹之將熟忽報
學憲至未及餐而出釜中溢汁流地二犬進飲之皆
死竈旁諸生歸大駭埋其肉階下數日出一菌甚嫩
學宮卒誤食之亦斃餘姚毛僉事患風疾覓斬蛇酒
飲之半月發腦疽遂不起晉中有人採菌于木以為
天花菜也獻之某侍御食之盡一器已入房臥次日
不啓門役者倒門視之僅有白骨在牀肉盡為水矣

因告令索菌木下得大蛇數圍焚之煙觸人鼻咸斃
或曰鼈與蛇同氣凡三足者無裙者赤腹者白目者
腹字者皆蛇產食之潰體潮州有人取一巨鱔食之
腹裂死或曰亦蛇化也有韓姓者園產一梨如斗大
適諸客會飲剖食之盡死一生獨不食得免使人掘
梨下四蛇盤焉東海林姓者園產大瓜客三人過食
之入口皆死主掘瓜下有蛇如柱凡物異常者皆有
毒匪直異物古人曰厚味必腊毒同上
後漢書華佗字元化嘗行道見有病咽塞者因語之

曰向來道隅有賣餅人，萍蘆甚酸，可取三升飲之，病自當去。即如他言，立吐一蛇，乃懸車而候他。時他小兒戲于門中，逆見自相謂曰：客車邊有物，必是逢我翁也。及客進，顧視壁北懸蛇以十數，乃知其奇。明陳

志駢

吳末臨海人入山射獵，為舍住。夜中一人長丈，着黃衣，白帶，徑來謂射人曰：我有讐尅，明日當戰，君可見助。當厚相報。明日食時，君出溪邊，敵從北來，我南往。白帶者我，黃帶者彼。射人許之，明出果聞岸北有聲。

狀如風雨，草木四靡，視南亦爾。唯見二大蛇，長十丈，於溪中相遇，便相盤繞。白蛇勢弱，因引射之，黃蛇死。日將暮，復見昨人來辭謝云：住此一年，獵明年去，甚勿復來，來必為禍。射人曰：善。遂停一年，獵所獲甚多。家至巨富，數年後忽憶先所獲多，乃忘前言，復更往獵。見先白帶人告曰：我語君勿更來，不能見用。讐子已大，今必報君。非我所知。射人聞之，甚怖，便欲走。乃見三鳥，衣皆長八尺，俱張口向之。射人即死。玄怪錄

仲達鴻書

正德戊寅南雍外西號墻中有一蛇長數十丈大如合抱木頭如甕因身常陷墻中隨磚縱橫成形中土皆化去一號中有一氣孔如小錢大廣西一生某因清明家人出偶坐舍中惟見雞雞聲哈哈出孔中彼知有蛇矣窺之但見兩目如炬即白之大司成命鄰號二十楹盡移空乃以長小竹末置一毒弩矢中其目俄聲如震霆二十楹連墻俱覆矣始露其形如許云隨白守備廳令小教場軍斫剉為段扛棄江中

瑣言○
同上

醉白

魚屬連行蛇屬紆行蛇向土地土地北方也張真疏云蛇能屈伸配龍騰蟄傳玄銘云嘉茲蛇靈斷而能續飛不須翼行不假足內典云辨蛇雄雌以細軟物停蛇著上其躁燒者當知是雄住不動者當知是雌

鳴詩經
多識編

林孟

按蛇類至多爾雅所載惟螭蝮蝮三者本州有白花蛇烏蛇金蛇銀蛇蛇婆藍蛇兩頭蛇山海經有肥遺六足四翼有巴蛇吞象三年而出其骨有長蛇毛如瓠有鳴蛇四翼音如磬神異經有率然孫武子以

譬善用兵者也。顧渚山記有綠蛇。朝野僉載有報寃蛇。嶺表錄異楊氏南裔異物志諸書俱有。蚺蛇錄異記有雞冠蛇。爆身蛇。黃領蛇。寰宇記有鈎蛇。窮神秘苑有白斷蛇。及諸方志所錄不可勝記。本毒蟲有無毒者。本鱗蟲有無鱗者。惟黃喉蛇一種善啖蝮。額有大王字。為眾蛇之長。明馮復京六家詩名物疏有一種名烏燒。背三稜。性善不啗物。尾細長。有穿錢至百者。善治瘋。證州有金蛇。大如中指。長尺許。常登木飲露。金色照日有光。兩頭蛇。一頭無目無口。俱能

行以桑薪燒之。則足出。有一種菜花綠色。江西人捕之作蛇卦。隨所蟠之形。則曰某卦。以斷禍福。俚俗信之。或曰。今江東呼兩頭蛇為越王約髮。亦名弩絃。爾雅

○明沉萬鈞詩經類考

三元孝贊云。蛇頭不可以刀斷。必回傷人。名曰蛇箭。同上

機謹按。明胡文煥延壽書同。

蛇喜食菜萁。同上

天台山第八重最高處絕頂可望海。草木薰郁。蓋非

人世石罅有木瓜花時一蛇盤其上至實落供大士

乃去號為護聖瓜

明王路分
彙花史

蛇三千年成蜃又八百季成龍蛇時傷一物罰三千

年蜃時傷一物罰八百季再傷一物則成蟒初蛇脩

龍也潛九地之下服氣以煉純陽時至則風霆鼓舞

奮入九天之上憑雲沛霖裕如也是故功成于靜久

有志於龍毋急于近功

明王文祿
竹下寤言

夏月之蛇能升屋梁而撲其鼠冬月之鼠能穴地而

嚙其蛇夫鼠與蛇一耳乘其時則蛇得困其鼠失其

時則鼠得困夫蛇然人亦猶是也乘其時勢則力得

而勝之失其時則力不得而勝焉

明范兼孚
閩中野語

東越閩中有庸領高數十里其下北隰中有大蛇長

七八丈圍一丈土俗常懼東治都尉及屬城長吏多

有死者祭以牛羊故不得禍或與人夢或喻巫祝欲

得噉童女年十二三者都尉令長患之共求人家家生

婢子兼有罪家女養之至八月朝祭送蛇穴口蛇輒

夜出吞嚙之累年如此前後已用九女一歲將祀之

募索未得將樂縣李延家有六女無男其小女名寄

應募欲行，父母不聽。寄曰：「父母無相留，今唯生六女，無有一男，雖有如無，女無緹縈濟父母之功，既不能供養，徒費衣食，生無所益，不如早死。」賣寄之身，可得少鈔，以供父母。豈不善耶？父母慈憐，不聽去。終不可禁止，寄乃行。請好劍及咋蛇犬。至八月朝，懷劍將犬詣廟坐，先作數石米，糝蜜麩以置穴口。蛇夜便出，頭大如困，目如二尺鏡，聞糝香氣先噉食之。寄便放犬，犬就啗咋，寄從後斫蛇，踴出至庭而死。寄入視穴，得其九女，髑髏悉舉出。叱言曰：「汝曹怯弱，為蛇所食，甚

可哀愍。于是寄女緩步而歸。越王聞之，聘寄為后，拜其父為將樂令，母及姊皆有賞賜。自是東治無復妖

邪。明馮夢龍
知囊補

鄆都熊存為予弟子，遠說其鄉一村落中有蛇，出為患，不知所從來。其大如盃，長數丈，惟以啗雞雛，竊飲食而不傷人。人求而殺之，不可得。村中僧寺有隙地，一人賃而執為圃，有年矣。一旦執鋤耘草，見巨蛇，蜿蜒而至，亟運鋤斫之。蛇鑽入穴中，僅傷其尾而蹙然。如擊銅鐵聲，就視之，乃散錢數千布穴口。其人疑蛇

為錢所化也呼妻及弟併力掘之深丈許得錢一缸約數十萬悉擔歸于家頓成富人蛇自是不復見矣

明陸燦庚已編今獻彙言

至正時史官熊太古經上都過鵑窠站站吏指站後山上一穴云往年鵑窠其中生三卵一為犬一為蛇心切疑之後於脫脫丞相家見一犬坐客咸指此犬為鵑窠所生則知向者所聞不為異也

明陳繼儒書蕉

魯莊公十四年內蛇與外蛇鬪於鄭南門中內蛇死六年而厲公入公聞之問於申繻曰猶有妖乎對曰

人之所忌其氣燄以取之妖由人興也人無釁焉妖不自作人棄常則妖興故有妖

左傳○集事淵海

鄭厲公突在櫟者使人誘劫鄭大夫甫瑕要以來入瑕曰舍我我為君殺鄭子而入君厲公與盟乃舍之六月甲子瑕殺鄭子及其二子而迎厲公突自櫟復入即位初內蛇與外蛇鬪於鄭南門中內蛇死居六年厲公果復入

史記同上

燕王慕容熙游于城南止大柳樹下若有人呼曰大王且止熙惡之伐其樹乃有蛇長丈餘從樹中而出

晉書。
同上。

宋孔道輔為寧州推官，道士治真武像，有蛇穿其前，數出近人，傳以為神。州將欲驗視，以聞，率其屬往拜之。而蛇果出，公即舉笏擊蛇殺之。自州將以下皆大驚，已而又皆大服。公由此知名。石介有擊蛇笏銘。明彭

大翼山堂肆考

夷堅續志：惠州有老蛇，長數丈，宋朝科舉年則夜吐異光，若光一團，則主一人登科。同上

羅氏曰：蛇草居常饑，每得食稍飽，輒復蛻殼，冬輒含

土入壁，及春出蟄，則吐之，圓重如石，謂之蛇黃。本草經：蛇蛻一名龍子衣，一名蛇符。同上

格物論：蛇類最多，有兩頭者，有人面者，有頭毒尾良者，有形似鯉魚者，有毛如猪鬣者，有鼻上有針者，有蟻有蚘，有蟒有蠶，不可殫記。草木子曰：蛇有水草木土四種，葉子奇曰：物有直行者，犬馬是也；有曲行者，蛇蚓是也；有橫行者，郭索是也；有兩頭行者，率然是也；有屈伸行者，尺蠖是也。同上

埤雅：牛以鼻聽，蛇以眼聽。語云：蛇聾虎聾，其以此乎。

又蚺蛇腹下有橫鱗可行上同

天玄主物簿懷珠之蛇多喜投暗見人張口向人吐

氣如燼上同

淮南子注云黑蜮神蛇也潛於神泉將雨則躍上同

山海經鱗山多鳴蛇其音如擊磬上同

晉書沮渠蒙遜攻浩豐有蛇盤于帳前蒙遜笑曰前

一為蝮蛇天意欲吾迴師先定酒泉也遂燒攻具而

遷上同

隋王世充領兵討李密夜有斑蛇長丈餘向寢屋作

聲如牛而吼執杖者斬之明日戰大潰匹馬歸國上同

唐太宗屯栢壁常欲覘敵潛兵遠抄騎皆四散太宗

與一田士登丘而睡俄而賊兵四面雲合會有蛇逐

鼠而甲士驚起因見賊至遽白太宗與俱上馬馳百

步為敵所及發大羽箭射之殪其驍將賊駭乃退當

時以為神異上同

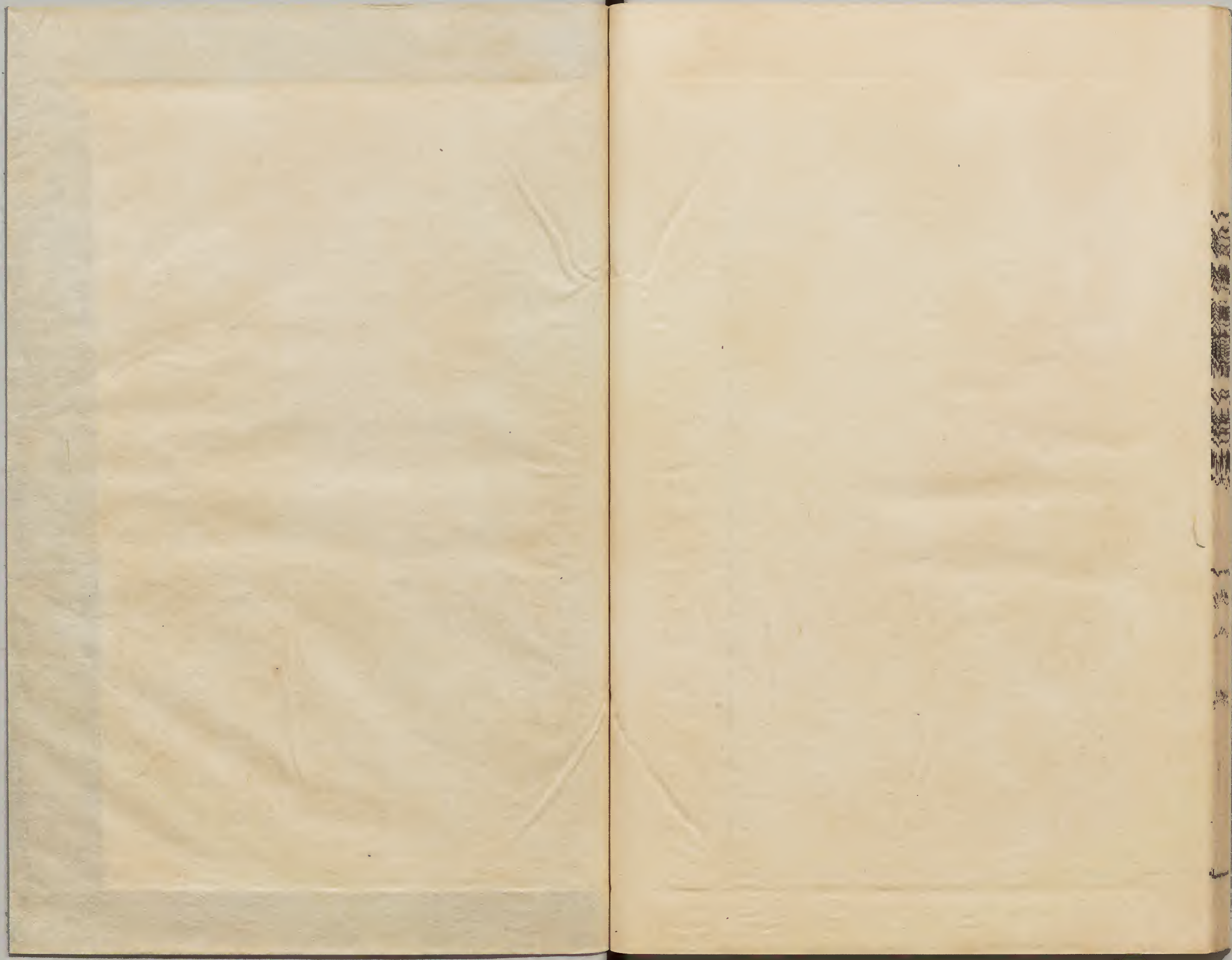
名勝志真定府武強縣東南有郎君湖亦名郎君淵

耆宿傳云邑人行於途者見一小蛇持歸養之名曰

擔生長而噬人官捕繫獄擔生負而奔邑淪為湖其

庶物類纂 卷十六

子東奔復陷於此故名即君
上同



皇徳名三編 卷之三

