

庶物類纂

果屬

自二十一至二十五

容

太政官文庫			
和書門	特別	一三三六二	乙茅幸四番
類	號	函	架
四六五	册		

內閣文庫	
番號	和 32362
冊數	465(425)
函號	特 54 1

共十九



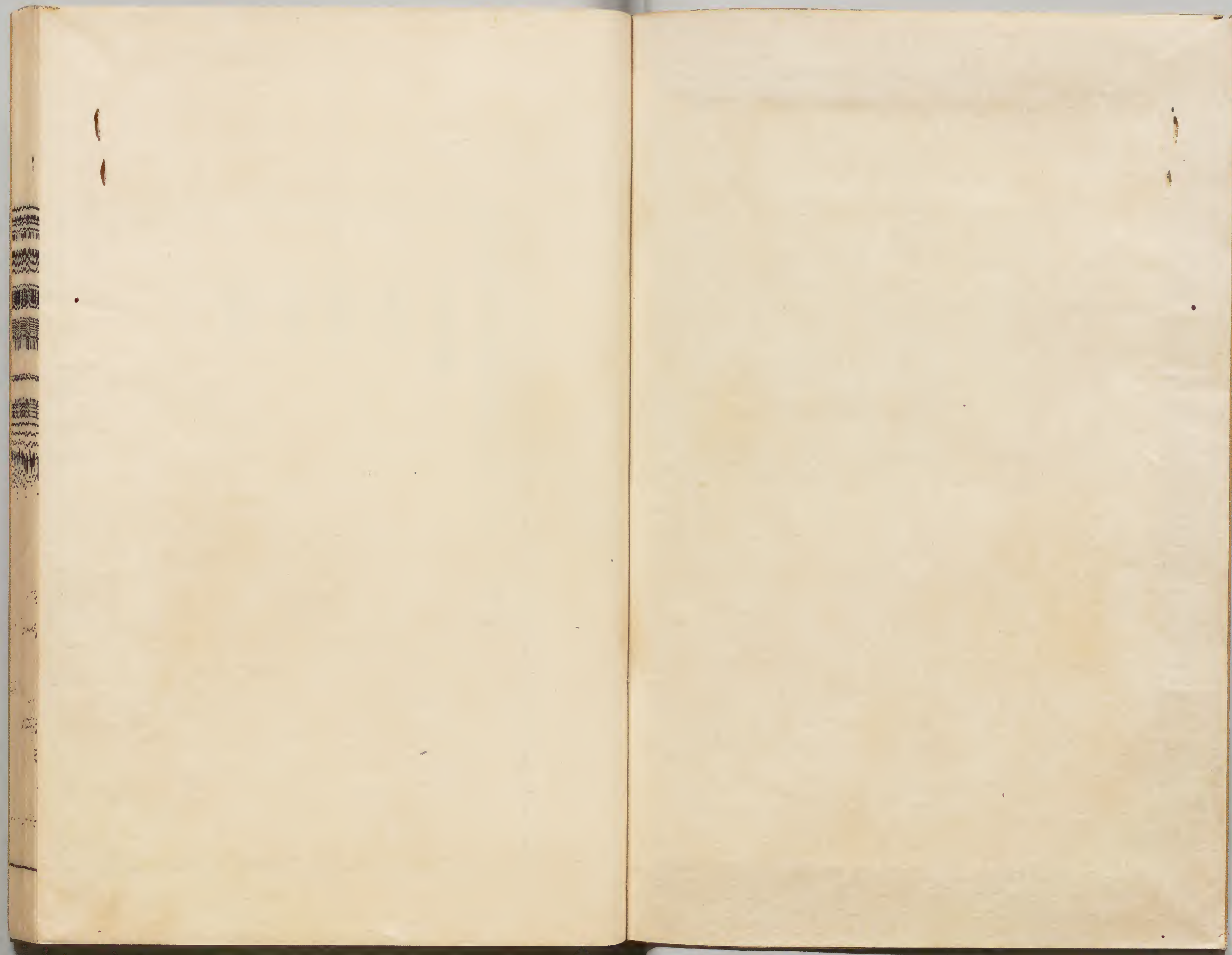
A 1 2 3 4 5 6 M 8 9 10 11 12 13 14 15 B 17 18 19

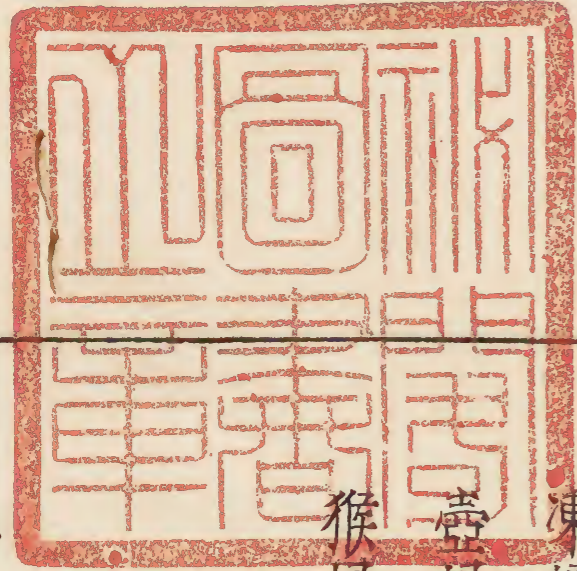
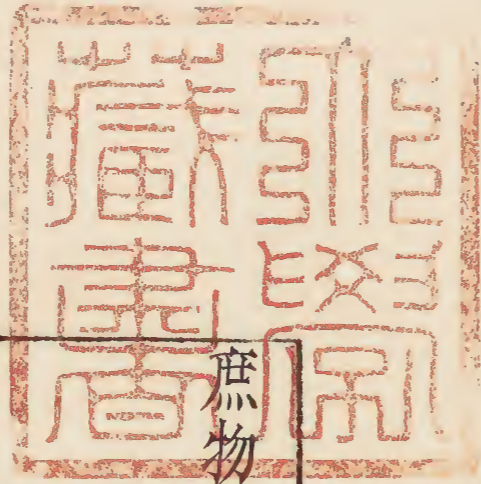
Kodak Gray Scale



© Kodak, 2007 TM: Kodak







庶物類纂果屬卷之二十一目次

自然橘

盧橘

凍橘

壺橘

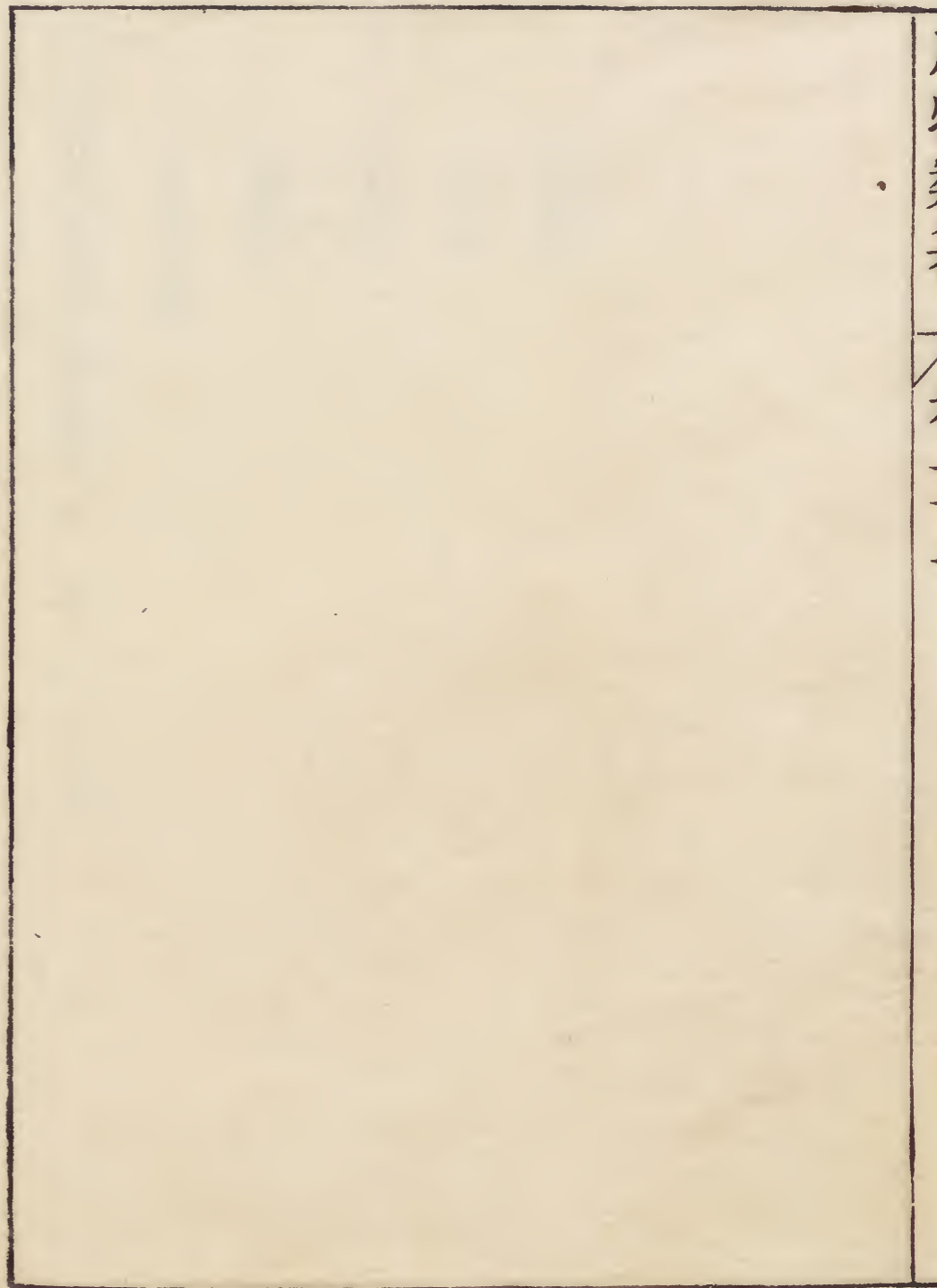
猴橘

庶物類纂

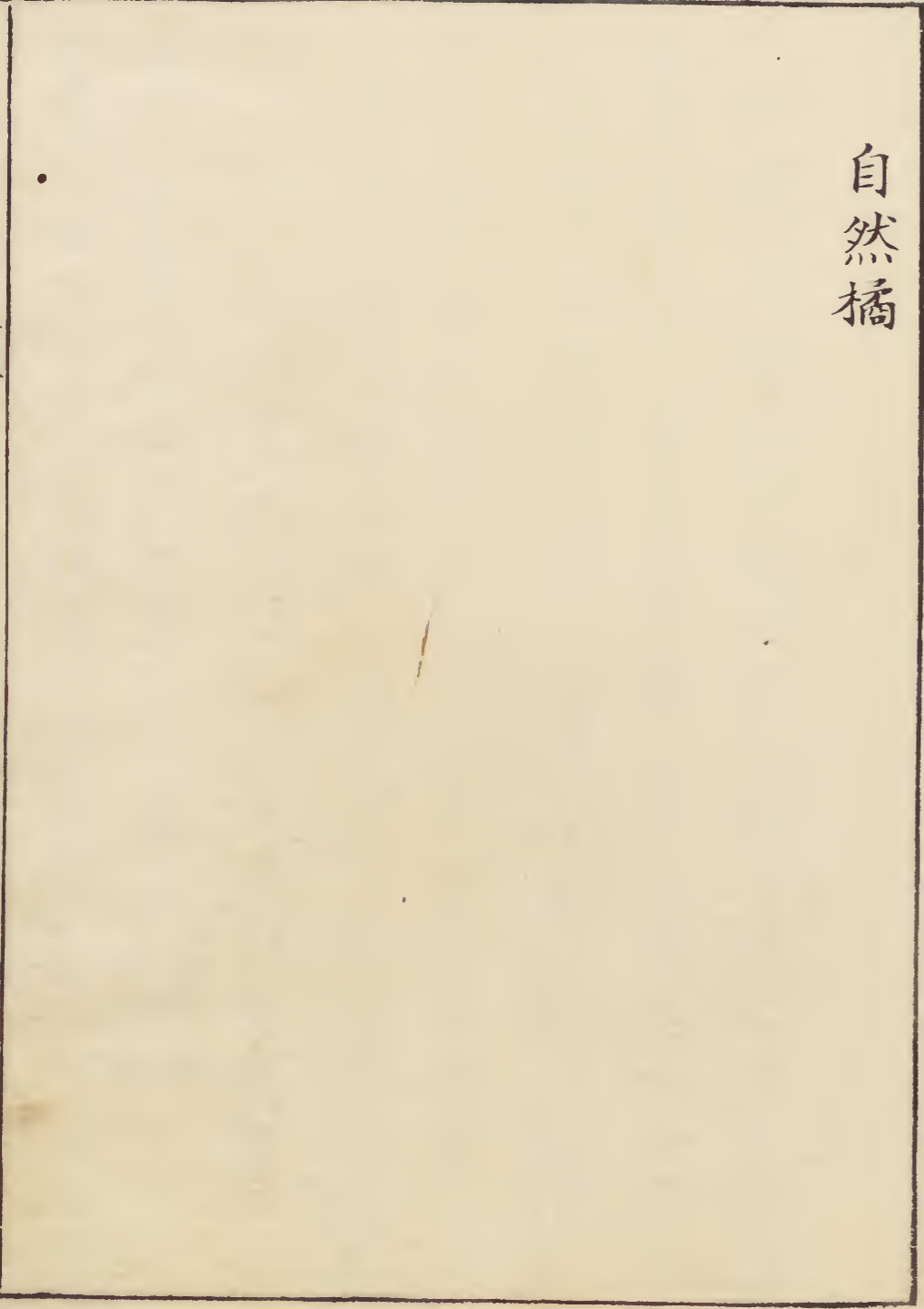
卷之二十一

果屬目次

本草類集 卷二十一



自然橘



本草類集

卷二十一

果屬 自然橘

自然橘

自然橘謂以橘字下種待其長歷十年始作花結實
 味甚美由其本性自然不雜之人為故其味全蓋他
 柑與橘必以柑淡子著土俟其婆婆作樹以枝接之
 為柑為橘為多種俱非天也故是橘以自然名之然
 十年之計種之以木今之闢圃者多不年歲間爬其
 膚以驗其枯榮蓋其本以計其久近誰能遲十年之
 久以收効耶是橘名之曰自然當矣

宋韓彥直橘錄

閩中柑橘以漳州為最福州次之樹多接成惟種成

者氣味尤勝明徐光啓
農政全書

盧橘

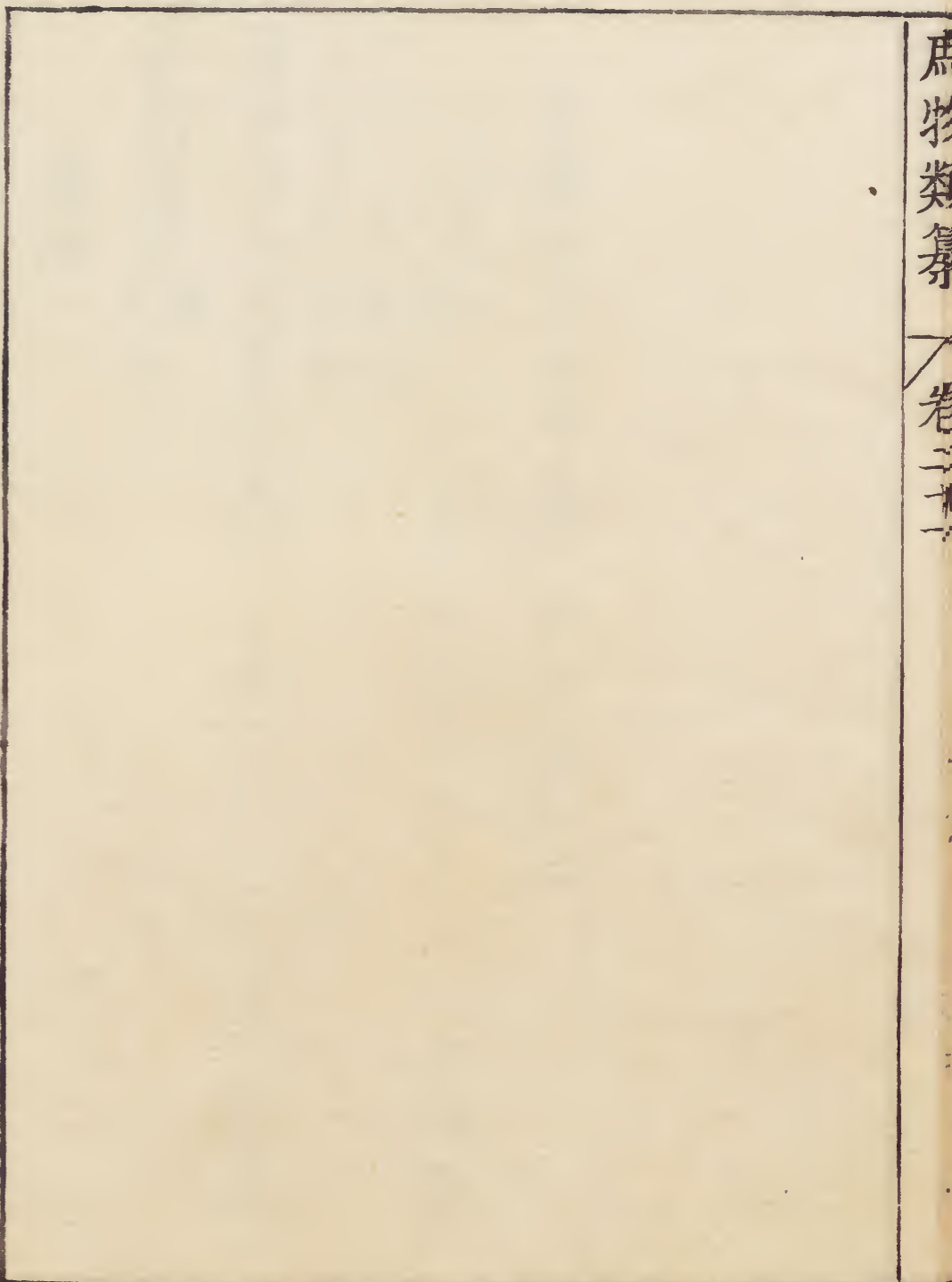
俗名柰紫密華莫山
州城

盧橘

盧橘夏熟上林賦

應劭曰伊尹書曰箕山之東青鳥之所有盧橘夏熟前漢書司馬相如傳上林賦註

謹按盧橘卽今夏蜜柑是也晉人不知有此種以壺橘給客橙枇杷當之俱非是也



凍橘

俗名勿由密革莫州山城

果屬

凍橘

凍橘

凍橘其顆如常橘之半歲八月人目為小春枝頭時
 作細白花既而橘已黃千林已盡乃始傲然冰雪中
 著子甚繁春二三月始採之亦可愛前輩詩有白梅
 柳纔先桃李晚東風元是一般春此詩不獨詠桃李
 物理皆然宋韓彥直橘錄
 凍橘八月花開冬結春采明徐光啓農政全書

壺橘

一名盧橘
廣州記

俗名和和革胡識
紀伊州

果屬

壺橘

一

壺橘

裴淵廣州記曰壺橘形色都是甘但皮厚氣臭味亦
不劣後魏賈思勰齊民要術

廣州記曰盧橘皮厚氣色大如甘酢多九月正月色
至二月漸變為青至夏熟味亦不異冬時土人呼為
壺橘其類有七八種不如吳會橘同上

吳錄地理志曰朱光祿為建安郡中庭有橘冬月於
樹上覆裹之至明年春夏色變青黑味尤絕美上林
賦曰盧橘夏熟蓋近於是也同上

庶物類編

卷二十一

果屬

壺橘

二

謹按盧橘夏熟即今夏蜜柑是也壺橘雖名盧橘然非上林所賦者也給客橙枇杷亦名盧橘蓋盧橘有四種

世人多用盧橘以稱枇杷按司馬相如游獵賦云盧橘夏熟黃柑橙摻枇杷撚而善柿夫盧橘與枇杷並列則盧橘非枇杷明矣郭璞注蜀中有給客橙冬夏花實相繼通歲食之謂即盧橘也意者橙橘惟熟於冬而盧橘夏亦熟故舉以為重歟唐三體詩裴庾註云廣州記盧橘皮厚大如柑酢多至夏熟土人呼為

壺橘又曰盧橘元陶宗儀輟耕錄

謹按上林賦盧橘夏熟非枇杷其說美也然以給客橙及壺橘當之亦不是其給客橙壺橘枇杷皆有盧橘之名但非上林所賦耳

上林賦盧橘夏熟注不言何物近注唐詩三體者指為枇杷世皆宗其說然予觀上林賦又有枇杷撚柿之文不應重出也偶閱吳錄云朱光祿為建安郡中庭有橘冬月樹上覆裹之至明年夏色變青黑味絕美此即盧橘盧黑也此說近是明楊升庵文集



上林賦曰盧橘夏熟黃甘橙棗盧黑色也盧橘出建安
安有為枇杷之說者既言盧橘夏熟又言枇杷然柿
豈用之重複邪廣州記盧橘皮厚大如柑酢多至夏
熟土人呼為壺橘則非枇杷矣

明尹壇會稽
三賦補註

盧橘夏熟註既誤楊用脩據吳錄地理志云朱光祿
為建安郡中庭有橘冬月覆上樹裹之至明年春夏
色變青黑味尤絕美謂此即盧橘然非上林所種也
按魏主花木志曰盧橘蜀土有給客橙似橘而非若
柚而香冬夏華實相繼或如彈丸或如拳通歲食之

亦名盧橘蜀土移栽上林固易耳

明王元美
宛委餘編

自太史氏謂司馬長卿所載草木鳥獸多過其實後
人相沿疑之以盧橘夏熟答選雜支等語皆為增飾
按西京雜記載梨有大谷細葉縹葉金葉瀚海東主
紫條紫梨青梨芳梨各十種棗有弱枝玉門青華赤
心西王棠棗枹棗七種栗有候榛瑰嶧陽四種桃有
湘核金城綺葉紫文秦桃桴桃霜桃胡桃櫻桃含桃
十種李有青綺青房同心車下含枝金枝顏淵紫李
綠李朱李黃李羌李燕李蠻李侯李十五種柰有白

紫綠三種。楮有蠻羌猴三種。柀有青烏赤葉三種。棠有赤白青沙四種。梅有紫葉紫萼同心麗枝朱梅燕梅猴梅七種。杏有蓬萊文杏二種。桐有椅桐梧桐荆桐三種。林檎十批。杷十橙。十安石榴。十梓。十白銀樹。十黃銀樹。十槐。六百四十千年長生樹。十萬年長生樹。十扶老木。十守宮槐。十金明樹。二十搖風樹。十鳴風樹。十琉璃樹。七池。離樹十。離婁樹十。白俞榴。桂。蜀漆樹。各十。柀四。椈七。栝十。楔四。楓四。後云。從上林令虞淵得群臣所上草木名二千餘種。後失其本。此其

記憶者。又茂陵富人袁廣漢園有白鸚鵡紫鴛鴦牦牛青兕奇獸。恠禽江鷗海鶴。悉沒入上林。太液池中有鳴鶴舟。容與舟。清曠舟。採菱舟。越女舟。池有洲。鉅樹一株。大六十圍。五柀宮。五柀樹。蔭覆數十畝。三輔黃圖。高帝時南粵王獻龍眼樹。武帝於交趾移荔枝百株。植上林。建扶荔宮。中有菖蒲百本。山薑十本。甘蔗十二本。留求子十本。桂百本。蜜香。指甲花。百本。龍眼。檳榔。橄欖。千歲子。甘橘。皆百餘本。內荔枝一株。獨茂。忽夕萎。死守吏死者百餘。夫草木多至二千餘種。

則長鄉所言固未虛也窮措大不復知前代帝王富盛便不復信可發一笑同上

猴橘

一名橘花

八閩通志

俗名他地法柰

山城州

猴橘

猴橘一名橘花葉密而尖小結實最多大僅如錢色黃皮甚薄味甘酸八閩通志

果屬 猴橘

庶物類纂果屬卷之三十一目次

金橘

金豆

牛孀金柑

金橘

一名金柑橘 一名山橘子北戶 一名給客橙
 魏王花 一名盧橘同上 一名金橙太平 一名夏
 橘木志 一名小木奴群芳 一名瑞金奴花
綱目 一名小橘鏡

果屬 金橘

金橘

金橘一名金柑一名夏橘一名山橘一名小木奴一名給客橙生吳越江浙川廣間出營道者為冠江浙者皮甘肉酸次之樹似橘不甚高大五月開白花結實秋冬黃熟大者徑寸小者如指頭形長而皮堅肌理潤細生則深綠熟黃如金味酸甘而芳香可愛糖造蜜煎皆佳廣人連枝藏之入臍醋尤香美韓彥直橘譜云金橘出江西北人不識景祐中始至汴溫成皇后嗜之價遂貴藏菜豆中可經時不變橘性熱豆

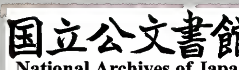
性涼也。明王蓋臣二如亭群芳譜

便民圖纂曰金橘三月將積棘接之至八月移栽肥地灌以糞水為佳。明徐光啓農政全書

收藏十月後將金橘安錫器內或芝麻雜之經久不壞藏菜豆中尤妙近來即爛又法鋪乾松毛藏于不近酒處多不壞。同上

金柑又名金橘樹本婆娑葉細如黃楊須接或過枝而生無直脚者此柑在橘中最細形如彈大其肉酸而皮味芳香甘美柑橘皆以瓢此獨以皮柑橘皆以

四月開花此獨以五六月柑橘皆以小雪前後採摘此獨俟其將熟即採為佳稍遲遇風雨則忠裂味失歸由錄云金橘產於江西以遠難致都人初不識明道景祐初與竹子俱至京師竹子太酸人不甚喜後遂不至唯金橘清香味美置之樽俎間光彩的皜如金彈丸誠珍果也都人初不甚貴後因溫成皇后好食之由是價重京師或欲久留藏置菜豆中可經時不變云橘性熱而豆性涼故能久也又有一種牛孀金柑出廣東浙江今吾郡最多形長如牛乳故名香



味比圓者稍劣圓者又名金豆出太倉沙頭者佳周明文華致富全書

裴淵廣州記曰羅浮山有橘夏熟實大如李剥皮噉則酢合食極甘後魏賈思勰齊民要術

蜀土有給客橙似橘而非若柚而香冬夏華實相繼或如彈丸或如拳通歲食之亦名盧橘魏王花木志

山橘子冬熟有大如土瓜者次如彈丸者皮薄下氣普寧多有之唐段公路北戶錄

嶺表記異曰山橘子大者冬熟如土瓜次者如彈丸

其實金色而葉綠皮薄而味酸偏能破氣 廣之人

帶枝葉藏之入醴醋尤加香美太平御覽

博物志曰成都廣都郫繁江原臨邛六縣生金橙似

橘而非若柚芬香夏秋冬或華或實大如桃小者或

如彈丸或有年春夏秋冬華實竟歲同上

金橘產於江西以遠難致都人初不識明道景祐初一作始與竹子俱至京師竹子味酸人不甚喜後遂

不至而金橘香清味美置之樽俎間光彩灼爍一作的爍如金彈丸誠珍果也都人初亦不甚貴其後因温成



皇后尤好食之由是價重京師余世家江西見吉州人甚惜此果其欲久留者則於菜豆中藏之可經時不變云橘性熱而豆性涼故能久也宋歐陽修歸田錄

金柑在他柑特小其大者如錢小者如龍白色似金肌理細瑩圓丹可翫噉者不削去金衣若用以漬蜜尤佳歐陽文忠公歸田錄載其香清味美置之樽俎間光彩灼爍如金彈丸誠珍果也都人初不甚貴其後因溫成皇后好食之由是價重京師宋韓彥直橘錄

金柑一名金橘一名瑞金奴生江浙川廣間其樹不

甚大而葉細婆娑如黃楊夏開小白花秋冬實熟則金黃色大如指頭或如彈丸更有小如豆者皆皮薄而堅肌理瑩細其味酸甜而芳香可口一種牛孀柑形長如牛乳但香味稍劣又一種名金豆者樹只尺許結實如櫻桃大皮光而味甜植於盆內冬月可觀多產於江南太倉與浙之寧波又一種蜜羅柑其大似香櫞而皮皺味更香美生於浙之金衢前接○清陳湜子秘傳花鏡

金豆

一名金橘橘 一名山金柑同上 一名山金橘草木
綱 一名羊矢橘閩書 一名金豆橘浙江通志

金豆

金橘生山遼間比金柑更小形色頗類木高不及尺許結實繁多取者多至數升肉瓣不可分止一核味不可食惟宜植之欄檻中園丁種之以鬻於市亦名山金柑周美成詞有露葉煙梢寒色重攢皇低映小珠簾為是橘作宋韓彥直橘錄

金豆一名山金柑一名山金橘木高尺許實如櫻桃生青熟黃形圓而光溜皮甜可食味清而香美可蜜漬明王蓋臣二如亭群芳譜

金豆橘種生子狀蠶豆秋深顆顆若金樹小子多

清玩妙品可入糖蜜供食明高濂遵生八牋

金橘又有一種極小者曰金豆八閩通志

柑又實極小者名金橘湖廣總志

柑別一種小而圓如豆俗呼金豆松江府志

金豆橘形似豆味甘香勝於大橘浙江通志

金豆俗呼羊矢橘生山林中蜜煎良佳閩書

金柑又一種名金豆者樹只尺許結實如櫻桃皮光而味甜植於盆內久月可觀多產於江南太倉與浙

之寧波清陳湜子秘傳花鏡

牛孀金柑

一名金棗泉州府志 一名牛乳柑常熟縣志 一名彈柑

松江府志 一名羅浮柑同上 一名馬柑江陰縣志 一名牛

孀橘遵生八牋

果屬 牛孀金柑一

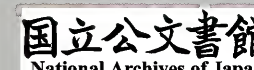
牛孀金柑

牛孀金柑出廣東浙江今吾郡最多形長如牛乳故名香味比圓者稍劣圓者又名金豆出太倉沙頭者佳明周文華致富奇書

牛孀橘生子儼同牛孀秋時結實者至明年三月子尚垂金不落收入蜜食生可食皮明高濂遵生八牋

金橘有二種形長者曰金棗形圓者曰金橘泉州府志

謹按閩書引泉志云金橘有二種形圓者曰金棗汀州府志亦云形圓者曰金棗蓋誤作圓字也



柑有數種，膚厚，磔磔，香味俱超絕。衢柑近始有之，佛手柑吳無此種。蜜罈柑出邑之東鄉，味特勝。其小如彈者名金柑，味酢，但以形勝。宋汴京最貴之，以溫成后所嗜，藏于菜豆中，則經久。其形類牛乳者名牛乳柑，小視金橘。常熟縣志

柑有香柑，一種出莘莊，曰乾柑，味極甘，無汁。另一種小而圓如豆，俗呼金豆，小而稍長，曰金柑，稍長大如彈丸者名彈柑，又名羅浮柑。松江府志

金柑實小如彈丸，味帶微酸，其木高三尺許，纍纍垂

色一種長寸許，名馬柑。江陰縣志

果屬

牛孀金柑三

庶物類纂果屬卷之二十三目次

柑總

果屬目次

柑

一名黃甘上林賦 一名木奴襄陽耆舊傳 一名瑞聖
 奴清異錄 一名瑞金奴群芳譜

柑

柑一名木奴一名瑞金奴生江南及嶺南閩廣温台蘇撫荆為盛川蜀次之樹似橘少刺實亦似橘而圓大未經霜猶酸霜後始熟子味甘甜故名柑子皮色生青熟黃比橘稍厚理稍粗而味不苦惟乳柑山柑皮可入藥橘實可久留柑實易腐敗柑樹畏冰雪橘樹猶少耐此柑橘之異也乳柑出温州泥山為最以其味似乳酪故名其木婆婆其葉纖長其花香韻其實圓其膚理如澤蠟其大六七寸其皮薄而味珍脉

不黏辨食不留滓一類僅二三核亦有全無者辟之
 香霧噀人為柑中絕品海紅柑樹小而實極大有圍
 久藏今獅頭出洞庭山皮細甜柑類每顆八
 相亦其類味美其熟最蚤
 辦未霜近蒂如饅頭
 先黃尖味香美
 時枝間可耐久俟味
 變甘帶葉折取故名平蒂柑
 其味酸人木柑類洞庭膚粗
 不重之少津液
 類性大寒治腸胃中熱毒解丹石止暴渴多食令人
 脾冷生痰發痼癖明王蓋臣二
 立春日作五辛盤以黃柑釀酒謂之洞庭春色上同

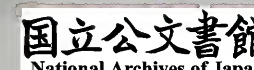
彭城王義康秉政時四方獻饋皆以上品獻彭城次
 者供御上嘗啖柑嘆其味劣義康曰今年柑殊有佳
 者遣人還東府取柑至大三寸宋書
 階文帝嗜柑蜀中摘黃柑皆以蠟封蒂獻日久猶鮮
 同上

上元夜貴戚例有黃柑相遺謂之傳柑會事文類聚
 柑栽種與橘同明徐光啓
 種樹書曰柑樹為蟲所食取螳螂於其上則蟲自去
 柑之大者擘破氣如霜霧同上

李衡於武陵龍陽洲上種柑千樹謂其子曰吾州里有千頭木奴不責汝衣食歲止一疋亦足用矣及柑成歲輸絹數千疋故史游急就篇註云木奴千無凶年蓋言可以市易穀帛也同上

柑類亦多其名少異橘錄云凡圃之所植柑之比橘纔十之一二大抵柑之植立甚難灌溉鋤治少或失時至歲寒霜雪柑之枝頭殆無生意橘則猶故也得非瓊林玉笋自昔易闕邪永嘉宰勾君燭有詩聲其詩曰只須霜一顆壓盡橘千奴則黃柑位在陸吉之

上不待辨可知一名朱柑又名豬肝又名支柑皮紅而色燥味頗酸枝葉疎爽籬落間樽俎上燦然可愛入口則劣一名溼柑形鉅而圓皮黃味甘酸有風韻可以作湯及丁一名乾柑形長皮純綠轉黃比溼柑差小漿少味淡疑即古之木柑一名紅柑皮粗葉大搗之有臭氣比大香櫞枝柯奕弱外黃內紅味甘酸藏之愈久愈佳一名金柑又名金橘樹本婆娑葉細如黃楊須接或過枝而生無直脚者此柑在橘中最細形如彈丸其肉酸而皮味芳香甘美柑橘皆以瓢



此獨以皮柑橘皆以四月開花此獨以五六月柑橘皆以小雪前後採摘此獨俟其將熟即採為佳稍遲遇風雨則忠裂味失矣歸由錄云金橘產於江西以遠難致都人初不識明道景祐初始與竹子俱至京師竹子太酸人不甚喜後遂不至唯金橘清香味美置之樽俎間光彩的皜如金彈丸誠珍果也都人初不甚貴後因温成皇后好食之由是價重京師或欲久留藏置菘豆中可經時不變云橘性熱而豆性凉故能久也又有一種牛嬭金柑出廣東浙江今吾郡

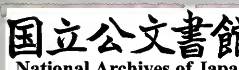
最多形長如牛乳故名香味比圓者稍劣圓者又名金豆出太倉沙頭者佳明周文華致富全書

柑乃橘之屬滋味甘美特異者也有黃者有頰者頰者謂之壺柑交趾人以席囊貯蟻鬻于市者其窠如薄絮囊皆連枝葉蟻在其中并窠而賣蟻赤黃色大子常蟻南方柑樹若無此蟻則其實皆為群蠹所傷無復一完好者矣今華林園有柑二株遇結實上命群臣宴飲于旁摘而分賜焉晉嵇令南方草木狀吳李衡字叔平襄陽人習竺以女英習配之漢末為



丹陽太守衡每欲治家事，英習不聽。後密遣客十人往武陵龍陽泛洲，上作宅，種橘千株。臨死，勅兒曰：汝母每怒吾治家事，故窮如是。然吾州里有千頭木奴，不責汝食，歲上匹絹，亦當足用。爾衡既亡，後二十餘日，兒以白，英習曰：此當是種柑也。汝家失十客，來七八年，必汝父遣為宅。汝父恒稱太史公言：江陵千樹橘，當封君家。吾答云：士患無德義，不患不富。若貴而能貧，方好爾用。此何為？吳末，衡柑成，歲得絹數千匹，家道富足。晉咸康中，其宅上枯藁猶在。宋習鑿齒襄陽耆舊傳

甘子，天寶十年，上謂宰臣曰：近日於宮內種甘子數株，今秋結實，一百五十顆，與江南蜀道所進不異。宰臣賀表曰：雨露所均，混天區而齊被，草木有性，憑地氣而潛通。故得資江外之珍果，為禁中之華實。相傳玄宗幸蜀，年羅浮甘子不實。嶺南有蟻大於秦中馬蟻，結窠於甘樹，甘實時常循其上，故甘皮薄而滑。往往甘實在其窠中，冬深取之，味數倍於常者。唐段成式酉陽雜俎



不甚收，惟洞庭霜雖多，即無所損。詢彼人云：洞庭四面皆水也，水氣上騰，尤能辟霜，所以洞庭柑橘最佳。歲收不耗，正為此爾。宋陳襄文 昌雜錄

東坡先生惠州白鶴峯上梁文云：自笑先生今白髮，道傍親種兩株柑。時先生六十二歲也，意謂不十年不著子，恐不待也。章申公父銀青公，年七十集賓親為慶會，有餉柑者，味甘而實極，瑰大既食之，即令取核種之，後圃坐人竊笑，蓋七八也。後公食柑十年而終。收一作錄 〇宋何遠春渚紀聞

柑橘二物，草木書各為一條。安定郡主以黃柑釀酒，曰洞庭春色。東坡之賦皆用橘事，豈以橘條下云其類有朱柑、乳柑、黃柑、石柑。
名洞庭春

色亦橘也。河南邵氏 聞見後錄

按開元中，陳藏器補神農本草書，柑類則有朱柑、乳柑、黃柑、石柑、沙柑。今永嘉所產實具數品，且增多。其目但名少異耳。凡圃之所植，柑比之橘，纔十之一二。大抵柑之植立甚難，灌溉鋤治少失時，或歲寒霜雪頻作，柑之枝頭殆無生意。橘則猶故也，得非瓊盃玉

竿自昔易闕邪永嘉宰勾君燭有詩聲其詩曰只須
霜一顆壓盡橘千奴則黃柑位在陸橘上不待辨而
知宋韓彥直橘錄

黃甘陸吉者楚之二高士也黃隱於泥山陸隱於蕭
山楚主聞其名遣使召之陸吉先至賜爵左庶長洞
庭君尊寵在群臣右久之黃甘始來一見拜溫尹平
陽侯班視令尹吉起隱士與甘齊名入朝久尊貴用
事一旦甘位居上吉心銜之群臣皆疑之會秦遣蘇
軫鍾離意使楚楚召燕章華臺群臣皆與甘坐上坐

吉咈然謂之曰請與子論事甘曰唯唯吉曰齊楚約
西擊秦吾引兵踰關身犯霜露與枳棘最下者同甘
苦率家奴千人戰季洲之上拓地至漢南而歸子功
孰與甘曰不知也曰神農氏之有天下也吾剝膚剖
肝怡顏下氣以固蒂之術獻上上喜之命注記官陶
弘景狀其方畧以付國史出為九江守宣上德澤使
童兒亦懷之子才孰與甘曰不知也吉曰是二者皆
居吾下而位居上何也甘徐應曰君何見之晚也每
歲太守勸駕乘傳入金門上玉堂與虞荔申招梅福

棗高之徒列侍上前使數子者口吐舌縮不復上齒
 牙間當此之時屬之於子乎屬之於我乎吉默然良久
 曰屬之於子矣甘曰此吾之所以居子之上也於
 是群臣皆伏歲終吉以疾免更封甘子為穰侯吉之
 子為下邳侯穰侯遂廢不顯下邳以美湯藥官至陳
 州治中太史公曰田文論相吳起說相如回車廉頗
 屈姪欲弊衣尹姬悔甘吉亦然傳曰女無好醜入宮
 見妬士無賢不肖入朝見嫉此之謂也雖美惡之相
 遼嗜好之不齊亦焉可勝道哉

黃甘陸吉傳
宋蘇東坡文集

天寶中玄宗謂近臣曰江南之橘江北之枳地氣有
 殊物性因變朕近于宮中種柑子數株至秋結實乃
 與江南及蜀道所進無別亦可謂稍異也於是中書
 門下奏以為瑞何子容曰考土記鸚鵡不踰濟橘踰
 淮而北為枳地氣然也晏子亦云橘生於淮北為枳
 水土異也天寶之橘此亦天津橋杜鵑地氣自北而
 南之驗所以應末年之亂者也惜當時臣僚不足以
 知此愚竊武后時九月梨花進曰此臣等調燮
 之罪子容之說正類此然亦有難以盡泥者如葡萄

來自西夷，海棠出于海外，而近世所傳木棉、西瓜皆自外國得之，而徧于天下，未聞其化為異物也。揚州瓊花、錢塘亦嘗植之，宮中數摘，未足為瑞，亦未足為異。明張鼎思琅邪代醉編

柑橘屬，而味甜，形且圓大，熟則色黃，故名黃甘。出嶺南及江南。明尹壇會稽三賦補註

柑樹高丈許，葉厚色深青，而澤花白，而香俱冬熟，其品不一。八閩通志

近時天下之柑，以浙之衢州、閩之漳州為最。漳人食

甘盡一托盤，如泉人食荔枝矣。閩書

庶類集

卷一

