

庶物類纂

果屬

自二十九至三十一

容

太政官文庫			
和	特	三	一
書	別	三	二
門		六	二
		二	書
		函	號
類		冊	架
		四	六
		五	

內閣文庫			
番號	和	32362	
冊數		465 (427)	
函號	特	54	1

共十九



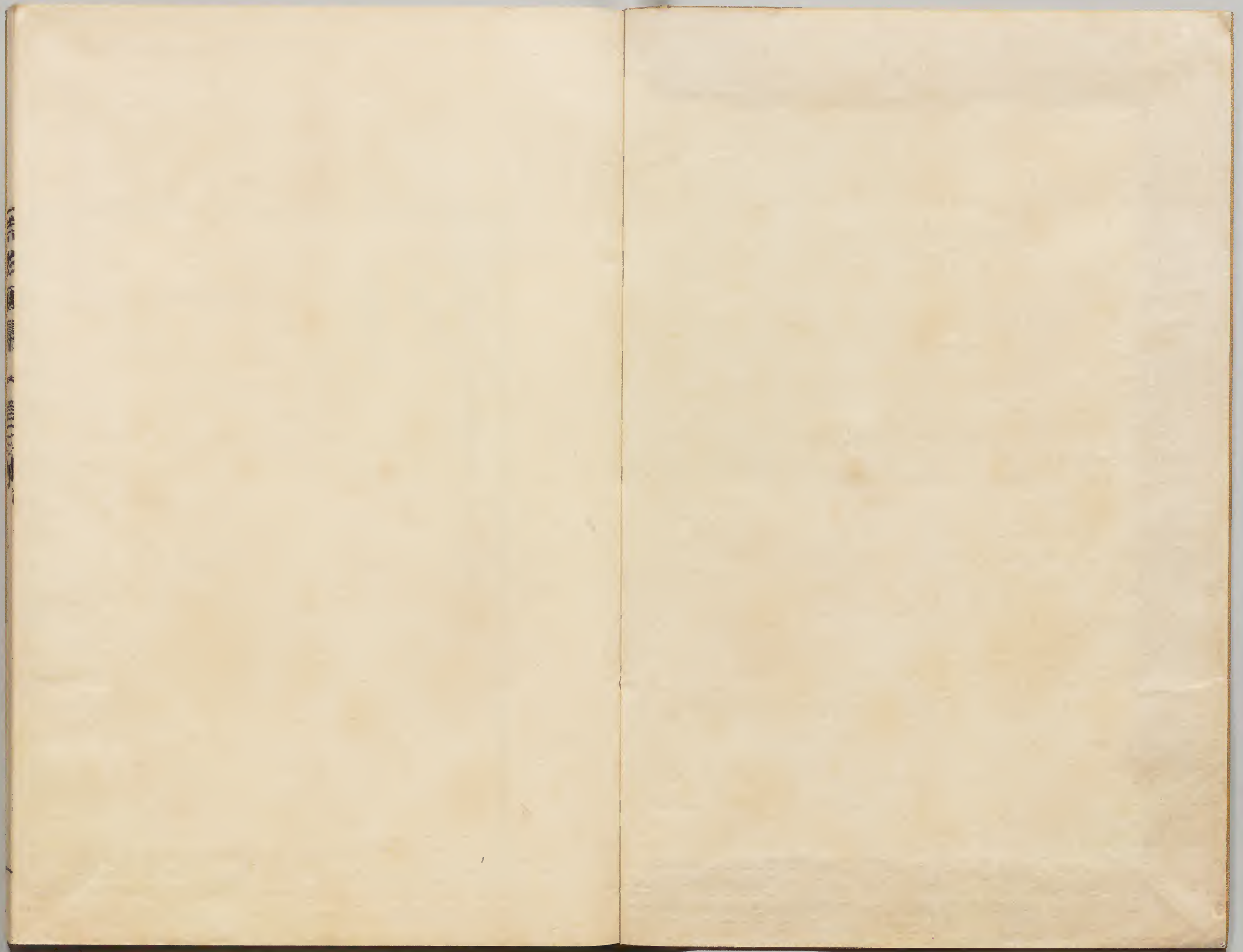
A 1 2 3 4 5 6 M 8 9 10 11 12 13 14 15 B 17 18 19

Kodak Gray Scale



© Kodak, 2007 TM: Kodak





Vertical text on the left edge of the left page, likely bleed-through from the reverse side. The text is small and difficult to read but appears to be in Japanese characters.



庶物類纂果屬卷之二十九目次

柿總

柿餅附

庶物類纂

卷二十九

果屬目次

枹

一名鎮頭迦 綱本草

俗名革氣

柿

柿朱果也。樹高大，枝繁葉大，圓而光澤。四月開小花，
 黃白色，結實青綠，八九月熟，紅柿。所在黃柿，生沛洛
 朱柿，出華山，似紅柿而圓小。塔柿，大於諸柿，去皮掛
 皮薄可愛，味更甘珍。牛心柿，狀如牛心，蒸餅柿，狀如市
 著蓋柿，蒂下別有一層。牛心柿，狀如牛心，蒸餅柿，狀如市
 大，而稍扁，南劍尤溪柿，種類甚多。大者如楮，其次如
 處州松陽柿，尤為奇品。種類甚多。大者如楮，其次如
 拳小者如鹿心、鴨子、鷄子，生者澀不堪食，其核形扁
 狀如木鱉子而堅，根甚固，謂之柿盤。世傳柿有七絕：
 一、多壽，二、多陰，三、無鳥巢，四、無蟲蠹，五、霜葉可翫，六、

佳實可啖七落葉肥大可以臨書多食引痰日乾者多食動風同蟹食腹痛作瀉食柿飲熱酒令人易醉或心痛欲絕明王蓋臣二如亭群芳譜

製用烘柿生柿置器中自然紅熟澀味盡去其甘如蜜如火烘成原非以火烘也○醃柿水一甕置柿其中數日即熟但性冷亦有鹽藏者有毒又有用灰汁深三四度去汁著器中十餘日即可食但不宜治病○烏柿火薰乾者○柿糕糯米一斗洗淨乾柿五十同搗成粉如乾糞棗泥和拌之蒸食佳止小兒下痢

○柿餅大柿去皮捻扁日曬夜露至乾納甕中待生白霜取出一名白柿又名柿花○柿霜即柿餅所出霜也乃柿中精液入肺病上焦藥尤佳生津化痰定嗽治咽喉口舌最良同上

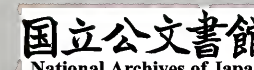
鄭處好書苦無紙慈恩寺貯柿葉數屋度日取隸書歲久殆遍同上
齊民要術曰柿有小者栽之無者取枝於榿棗根上插之榿而充反紅藍棗似柿明徐光啓農政全書
柿木實根固葉大而肥似山茶葉四月結實花綴實

臍或紅或黃甘涼可食其品不一姑蘇志云柿出常
 熟東鄉者名海門柿出虞山蒂正方色如靛紅者為
 方蒂柿九月中皮黃即摘下以漸自熟慮將熟時有
 白頭翁來咏如必欲久留樹上用箬包裹聞見後錄
 云種柿有七絕一壽二多陰三無鳥巢四無蟲蠹五
 霜葉可愛六嘉實七落葉肥大又柿葉多蝟而枯葉
 則潤澤古人取以臨書歸田錄云唐鄧州多大柿其
 初生澀堅實如石凡百十柿以一椀植置其中亦可
 則紅熟而味極甘食經曰以灰汁漂柿再三度乾令

汁絕著器中經十日可食瑣碎錄云紅柿摘下未熟
 每籃置木瓜兩三枚柿無澀味山東通志云柿餅出
 青州柿以大方名蓋肖形也又有名圓蓋柿者青人
 取之製為餅漸生霜王氏農書作柿乾法生柿搦其
 厚皮捻扁向日曬乾內於瓮中待柿霜俱出可食甚
 涼其霜收之甘涼如蜜可醫口瘡及咽喉熱積圖經
 本草曰柿不可與蟹同食令人腹痛作瀉別有一種
 柀柿葉毛實青黑所謂梁王烏柀之柿是也八月收
 柿漆每柿子一升搗碎用水半升釀四五時榨取漆

令乾添水再取亦得可供做傘之用便民圖纂云冬
 間下種待長移栽肥地接用柶梯接及三次則全無
 核接桃枝則成金桃今按佳種核自少不須接然金
 桃亦別自有種不必柿木接也明周文華致富全書
 俗謂柿樹有七絕一壽二多陰三無禽巢四無蟲五
 霜葉可翫六嘉實七落葉肥大唐段成式酉陽雜俎
 木中根固柿為最俗謂之柿盤唐段成式酉陽雜俎續集
 種柿有七絕一有壽二多陰三無禽巢四無蟲五
 有嘉實六其本甚固七霜葉紅可翫也河南邵氏聞見後錄

木中有文多是柿木治平始杭州南新縣民家析柿
 木中有上天大國四字予親見之書法類顏真卿極
 有筆力國字中間或字仍挑起作尖口全顏筆知其
 其非偽者其橫畫即是橫理斜畫即是斜理其木直
 剖偶當天字中分而天字不破上下兩畫并一脚皆
 橫挺出半指許如木中之節以兩木合之如合契焉
宋沈存中夢溪筆談
 三衢毛氏庭中一木忽裂而紋成衍字如以濃墨書
 染者體作顏平原書會其子始生因以名之後衍登



進士第官至龍圖閣而終又晉江尤氏其鄰朱氏圃
 中有梯木高出屋上一夕雷震中裂木身亦若以濃
 墨書尤家二字連屬而上不知其數至於木枝細者
 破視亦隨枝之大小成字尤氏乞得其木作數百段
 分遺好事字體帶草勁健如王會稽書朱氏後以其
 圃歸尤氏云宋何遠春
 梯大者曰方梯就樹熟者曰樹頭紅有以火燭而熟
 者曰烘梯以石灰湯燻而熟者曰盤梯小而圓者曰
 火珠楷者曰牛孀梯一種生山野中僅如母指大不

堪食乾為栗棗壞其藩為漆以製傘重修鎮江府志

梯種不一有紅梯有鍾梯有水浸而食者有針其心
 以早稻蘊之熟者泉州府志

紅梯樹上紅熟者飲酒食之心痛直至死凡梯不可
 同蟹食即腹痛大瀉明范泓典籍便覽

歸田錄云百十梯以一槓植置其中則紅而熟爛楹
 梓亦可土人謂之烘梯今但取青者入甕中自然紅
 熟其曰海門銅盆方蒂扁花皆其名也海門經久雨
 則蒂脫綠梯耐久藏即間居賦梁侯烏裨之材也春

分接於本體白露時摘卞碎搗每升水半升釀四五
 時枅液造雨蓋及紙扇用之當結實時雨多從跗至
 尺以膚間橫裁之不脫清皖桐方氏
 物理小識

枅餅

一名白枅本草 一名枅花同上 一名枅乾因樹
 屋書
 影

柿餅

荒政要覽曰三月間秧黑棗備接柿樹上戶秧五畦
 中戶秧三畦下戶秧二畦凡坡畔地內各密栽成行
 柿成做餅以佐民食明徐光啓農政全書
 柿餅大柿去皮捻扁日曬夜露至乾納甕中待生白
 霜取出一名白柿又名柿花同上
 柿霜卽柿餅所出霜也乃柿中精液同上
 玄扈先生曰今三晉澤沁之間多柿細民乾之以當
 糧也中州齊魯亦然同上

山東通志云柿餅出青州柿以大方名蓋肖形也又有名圓蓋柿者青人取之製為餅漸生霜王氏農書作柿乾法生柿搥其厚皮捻扁向日曝乾內於瓮中待柿霜俱出可食甚涼其霜收之甘涼如蜜可醫口瘡及咽喉熱積明周文華致富全書

庶物類纂果屬卷之三十一目次

方蒂柿

八稜柿

梔柿

朱柿

君遷子

猴柿

方蒂柿

俗名哥捏里
州山城

果屬

方蒂柿

方蒂柿

姑蘇志云柿出常熟東鄉者名海門柿出虞山蒂正
方色如靛紅者為方蒂柿九月中皮黃即摘下以漸
自熟慮將熟時有白頭翁來啄如必欲久留樹上用

箬包裹明周文華致富全書

柿種多吾地特宜若海門柿罐柿無核火珠柿皆可
冷可食宜植牆隙明王敬美學圃雜疏

柿無核者佳河間府志

柿邑有綠柿牛孀柿方蒂柿山柿火珠柿舊志云蒂

小而方能治病惟出東鄉者名海門棟味甘冷而無
稜縣志

八稜棟

一名四縫本草原始

俗名法地和胡識山城州

八稜柿

八稜柿大而稍扁南劔尤溪柿處州松陽柿尤為奇

品明王蓋臣二如亭群芳譜

柿大者如楮八稜而扁明李東璧本草綱目

八稜柿俗呼四縫清李中立本草原始

柶

一名綠柶
食物
本草

俗名氣索華識

果屬

柶

栲栳

栲色青惟堪生噉嘉祐補註本草

栲栳出宣歙荆襄閩廣諸州但可生噉不堪乾諸栲

食之皆美而益人栲栳更壓丹右毒耳本草圖經

栲栳即綠栲惟堪生噉元李東垣食物本草

栲栳一名漆栲一名綠栲一名青栲一名烏栲一名

花栲一名赤棠栲乃栲之小而果者生江淮宣歙荆

襄閩廣諸州雖熟亦深綠色大如杏味甘可生啖服

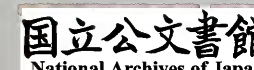
丹石家宜之而人弗之貴擣碎浸汁謂之栲漆可染

留扇諸物明王蓋臣二如亭群芳譜

謹按西京雜記有烏棹青棹赤棠棹大棹其類各別合而為一非是

棹一名漆棹一名綠棹一名青棹一名烏棹一名花棹一名赤棠棹棹乃棹之小而卑者故名棹他棹至熟則黃赤惟此雖熟亦青黑色擣碎浸汁謂之棹漆可以染留扇諸物出宣歙荆襄閩廣間大如杏惟堪生啖不可為乾也間居賦所謂梁侯烏棹之棹是也
明徐光啓農政全書

棹似棹而大成熟甘冷可食未熟可取油以糊扇傘
汀州府誌



唐
物
類
彙
編
卷
三
十

朱
杓

唐
物
類
彙
編

果
屬
朱
杓

朱柿

朱柿出華山似紅柿而圓小皮薄可愛味更甘珍王明

蓋臣二如亭群芳譜

朱柿出華山似紅柿而皮薄更甘珍本草圖經

朱柿比諸品中最小深紅色宋寇宗奭本草衍義

柿有大如鵝子而皮薄更甘味者曰朱柿邵武府志

君遷子

一名榎棗廣志 一名牛嬾梯中華古今註 一名紅藍
 棗齊民要術 一名櫛棗北夢瑣言 一名奕棗救荒本草 一名
 丁香枹同上 一名牛乳枹同上 一名羊矢棗同上
 名楔棗群芳譜 一名奕枹同上 一名椶櫚子正字通

本草綱目
卷之二十一

君遷子

栗柿一名榎棗一名栲棗一名紅藍棗一名丁香柿
一名君遷子其木類柿葉長實小而長乾熟紫黑色
一種小而圓如指頂味尤美其樹接柿甚佳廣志云
榎棗小柿也肌細而厚味甜可以供御明王蓋臣二
如亭群芳譜
君遷子一名榎棗又作栗棗一名栲棗一名牛嬭柿
一名丁香柿一名紅藍棗生海南樹高丈餘子中有
汁如乳汁甜美吳都賦平仲君遷是也其木類柿而
葉長實亦尤佳美救荒本草以為羊矢棗亦誤矣徐明

本草綱目

果屬

君遷子

二

光啓農政全書

種粟棗法陰地種之陽中則少實足霜色殷然後乃收之早收者澀不任食之也同上

粟棗一名丁香柿又名牛乳柿又呼羊矢棗爾雅謂

之影其樹枝葉條幹皆類柿而結實甚小乾熟則

紫黑色味甘性溫一云微寒無毒多食動風發冷風

咳嗽救饑採取粟棗成熟者食之其未熟結硬時摘

取以溫水漬養盧感去澀味另以水煮熟食之荒

草本

樗棗俗作粟棗一名牛嬭柿一名丁香柿文選蜀都

賦所謂樗也蜀中製扇以此果榨油染紙為之北夢

瑣言後晉趙瑩家有樗棗樹婆娑異常四遠俱見有

望氣者云合有登台輔者後瑩出將入相明楊升

文選蜀都賦平仲君遷皆木名注缺按司馬溫公名

苑云君遷字如馬嬭俗云牛嬭柿是也今之造扇用

此柿油可補文選註同上

杓楷者曰牛嬭柿一種生山野中僅如母指大不堪

食乾為粟棗壞其藩為漆以製傘重修鎮江府志

司馬溫公名苑云君遷子似馬嬭即今牛嬭柿也以
形得名崔豹曰牛嬭柿即榎棗葉如柿而小綱自合
而一之陳無功亦引溫公名苑又引魏主花木志君
遷樹似甘蔗子如馬乳一曰子如瓠形不花而實子
從皮出此則是古度樹與溫公所說牛嬭柿殊矣清
以智通雅
据檀子北人脯之如棗謂之榎棗齊民要術名紅藍
棗廣志曰榎棗小柿也肌細而厚少核司馬光名苑
云子似馬嬭即今牛嬭柿據諸說榎棗蓋榎之別名

與棗不同類說文榎棗也西京雜記榎列棗屬舊註
棗似材而小竝誤又爾雅遵羊棗郭註實小而圓紫
黑色非榎註爾雅無榎舊本引郭註入榎註尤誤清
文英正
字通

本草綱目卷之二十一

猴材

一名猴棗
本草綱目

俗名索而革氣
山城州

本草綱目卷之二十一

果屬 猴材

庶類
物類
集
卷
三

猴柿

柿一種小而如折二錢者謂之猴棗明李東璧本草綱目
鐘柿紅柿猴柿八閩通志

庶類
物類
集
卷
三

果屬
猴柿

庶物類纂
果屬卷之三十一
目次

庶物類纂果屬卷之三十一目次

- 火珠
- 凍枿
- 大稗
- 烏稗
- 漆枿
- 塔枿
- 著蓋枿

庶物類纂
卷三十一

果屬目次

本草綱目
卷三十一
果屬

本草綱目
卷三十一

火珠

果屬
火珠

本草綱目
卷之三十一
雜考

火珠

柿小而圓者曰火珠重修鎮江府志

柿朱而者為火珠柿色大者名綠柿江陰縣志

柿類大小形狀極多有火盆柿大而扁方柿四稜六

稜乾瓢無核甚佳火珠多核不美綠柿品下明李詡戒菴漫

筆

雜物類編

果屬 火珠

二

魚物類纂

卷三十一

凍枿

俗名異魯搖識
州山城

魚物類纂 卷三十一

果屬 凍枿

菓類
棊
棊

凍棊

棊有扁棊色青黑而熟於冬者曰棊棊土人呼為
凍棊郟武府志

菓類
卷三十一

果屬
凍棊

二

庶類
考

大栴

俗名識莫禿骨
州山城

蕪物類纂
卷三十一

果屬
大栴

庶物類纂
卷三十一

大棓

西京雜記曰烏棓青棓赤棠棓宜都出大棓後魏賈思勰齊

氏要

凡物有相感者出於自然非人智慮所及皆因其舊俗而習知之今唐鄧間多大材其初生澀堅實如石凡百十材以一槓植置其中亦楹棹則紅熟爛如泥而可食土人謂之烘材者非用火乃用此爾淮南人藏鹽酒蟹凡一器數十蟹以阜莢半挺置其中則可藏經歲不損沙一作至於薄荷醉貓死貓引竹之類皆世

新物類纂
卷三十一
果屬
大棓
二

俗常知而翡翠屑金人氣粉犀此二物則世人未知者余家有一玉璽形製甚古而精巧始得之梅聖俞以為碧玉在潁州時嘗以示僚屬坐有兵馬鈴轄鄧保吉者真宗朝老內臣也識之曰此寶器也謂之翡翠云禁中寶物皆藏宜聖庫庫中有翡翠盞一隻所以識也其後予偶以金環於嬰腹信手磨之金屑紛紛而落如硯中磨墨始知翡翠之能屑金也諸藥中犀最難擣必先鏘屑乃入衆藥中擣之衆藥篩羅已盡而犀屑獨存四字一作犀獨在余偶見一醫僧元達者解

犀為小塊子方一寸半許四字一作半寸許以極薄紙裹置於一無懷中使一有近肉以人氣蒸之候氣薰蒸浹洽乘熱投臼中急擣應手如粉因知人氣之能粉犀也然今醫士皆莫有知者宋歐陽文忠公歸田錄

本草綱目
卷三十一

烏桕

俗名索異石胡革氣
州山城

新物類纂

卷三十一

果屬

烏桕

烏桕

予家江右諸昆季至金陵呼桕餅曰桕乾金陵人恒笑之按前地里志梁侯園有烏桕八九稜桕桕也則所呼正是清周亮工因樹屋書影

庶類纂
卷三十一

漆材

一名青裨本草綱目 一名青梯農政全書

俗名識勿革氣山城州 又名挨和促同上

庶類纂 卷三十一 果屬 漆材 一

本草綱目卷之二十一

漆枹

裊枹葉毛實青黑所謂梁主烏裊之枹是也八月收枹漆每枹子一升擣碎用水半升釀四五時榨取漆令乾漆水再取亦得可供做傘之用明周文華致富全書裊枹葉上有毛實皆青黑最不堪食止可收作枹漆八月間用裊枹擣碎每枹一升用水半升釀四五時榨取漆令乾漆水再取傘扇全賴此漆糊成也清陳

秘傳花鏡

謹按裊枹有二種一則甘而可生啖者一則不堪

食者一則形如扁柿色青黑而熟於冬者俱有稗
柿之名諸家箋註多混以此也

塔柿

俗名皮賴他革氣
州山城

塔梯

塔梯大_二于諸梯_一去_レ皮_ヲ掛_レ木_上風_日乾_之佳_一
二明王蓋臣
如亭群
譜芳

著蓋枹

一名蓋枹

救荒本草

俗名葉莫索革氣

山城州

著蓋枹

著蓋枹於蒂下別生一重宋寇宗奭本草衍義
著蓋枹蒂下別有一層明王蓋臣二如亭群芳譜

庶
物
類
纂

卷
三
十一

