

容

庶物類纂

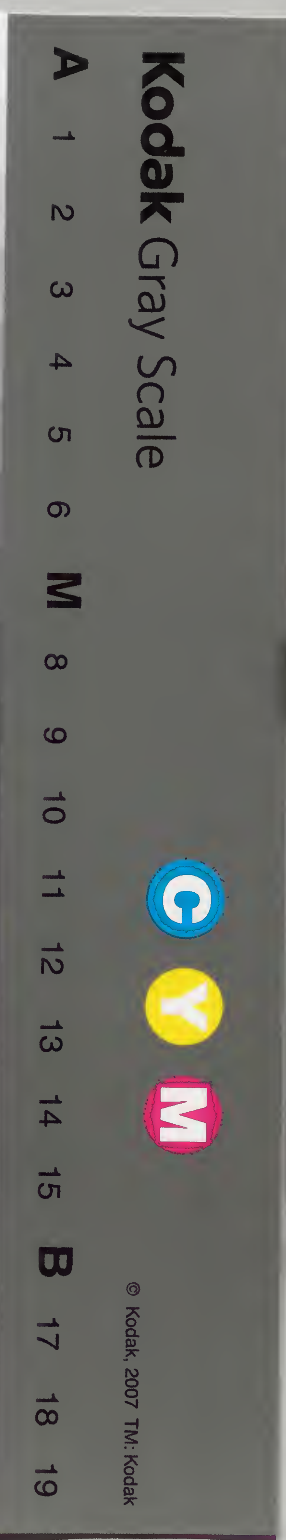
果屬

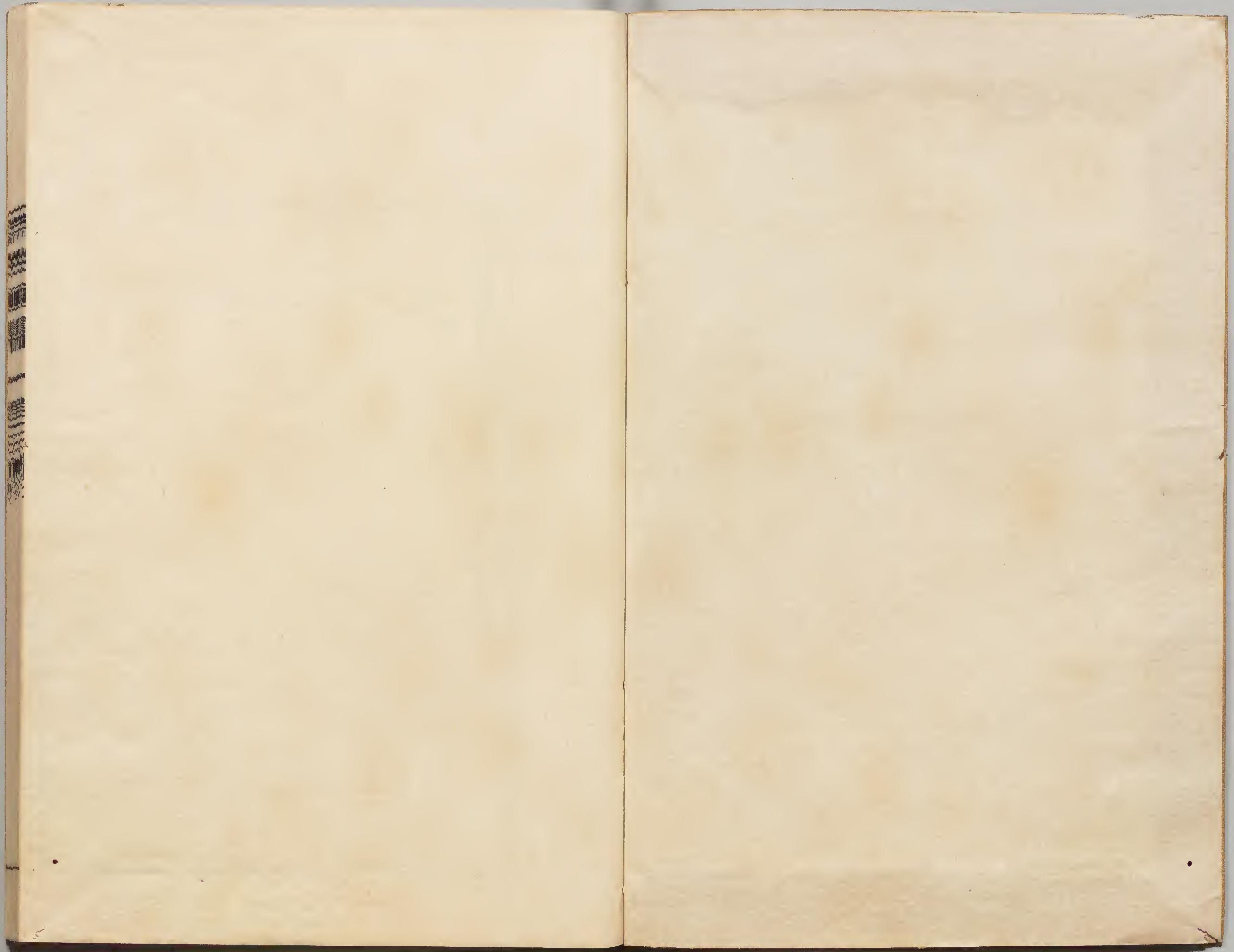
自三十一至三十五

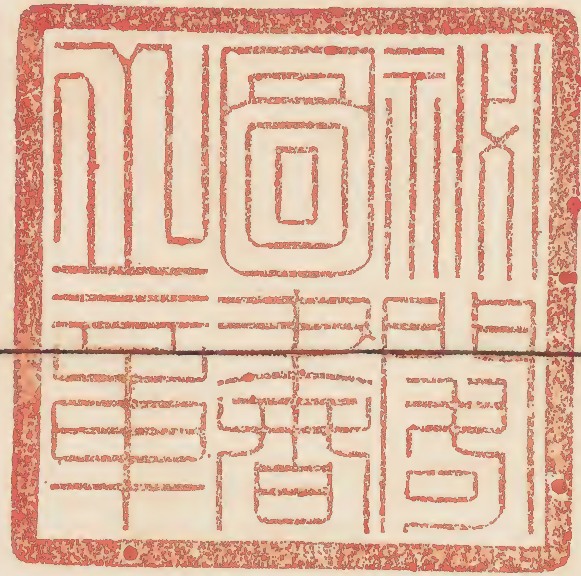
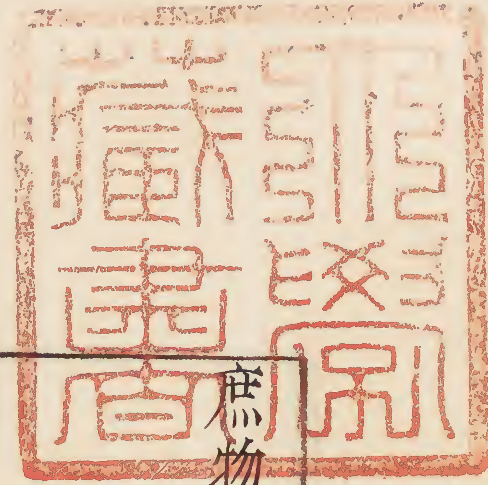
庫文官政太			
四	二	一	和
六	三	特	書
五	六	別	門
册	架	函	類
册	架	函	類

内閣文庫	
番號	和 32362
冊數	465(428)
函號	54 1

共十九







庶物類纂果屬卷之三十二目次
棗 總

庶物類纂

卷三十二

果屬目次

棗

一名木蜜太平廣記 一名百益紅清異錄 一名聖花
兒同上 一名白蒲棗花鏡

俗名奈紫眉

棗

棗一名木蜜皮粗葉小面深綠色皆微白發芽遲五月開小花淡黃色花落即結實生青不堪食漸大漸白至微見紅絲即堪生啖熟則純紅味甚甘甜王禎農書云南北皆有然南棗堅燥不如北棗肥美生于青齊晉絳者尤佳齊民要術云旱澇之地不任稼穡者種棗則任矣種類甚多有壺棗大而銳輓輻棗細腰御棗味最美樂氏棗豐肌細核多膏肥美遵羊棗實小而圓紫出安邑窰坊棗味佳出應天府窰坊門內大棗實如雞卵躑躅棗黑色

無功類纂 卷三十一 果屬 棗 二

味苦 哲無實棗 還味短味 謹按哲無實棗四字 實棗
 核小 穀城紫棗 長二寸 西王母棗 大如李核 三月熟 脆棗 實小 而肥 生食脆美 不能久留 出章丘縣 無核棗 實小核僅有 形食 又有擠白 棗 楊徹齊棗 洗大棗 夏白棗 出洛陽 墟棗 出汲 信都大 棗 梁國夫人棗 三星棗 駢白棗 灌棗 狗牙棗 雞心棗 牛頭棗 羊角棗 獼猴棗 氏棗 夕棗 木棗 桂棗 棠棗 丹 棗 崎廉棗 玉門棗 種類頗多 能開胃 健脾 可久留 生 熟 皆可食 多食 生熱 令人 齒黃 病齧 齒 清異錄云 百 益 一 損 者 棗 故 醫 氏 目 為 百 益 紅 明 王 蓋 臣 二 如 亭 群 芳 譜

分栽 選味佳者 留作栽 候葉始生 取大樹旁條 二三 尺高者 移種 棗性硬 其生晚 芽未出 移恐難出 三 步 一行行 欲相當 如本年芽未出 勿遽 刪除 諺云 棗樹 三年 不算死 亦有 久而復生者 上同
 修樹 每元旦 日未出時 反斧 斑駁 推之 名曰 嫁棗 不 雅 則花 而不實 斫之 則子 萎而落 候大 蠶入 簇 以杖 擊其 枝間 振去 狂花 則結實 多 上同
 收棗 棗全赤 卽收 撼而 落之 為上 半赤 而收者 肉未 充滿 乾則 色黃 而皮 皺 將赤 味亦 不佳 全赤 久不收



則皮硬復有鳥雀之患一法將纔熟棗乘清晨連小枝葉摘下勿損傷通風處晾去露氣簡新缸無油酒氣者清水刷淨火烘乾晾冷取淨稈草曬乾候冷一層草一層棗入缸中封嚴密可至來歲猶鮮上同

謹按農政全書引此文硬作破簡作棟

曬棗先治地令淨有草則令棗臭加箔椽上以無齒木扒聚而散之日二十度乃佳夜不必聚得霜露氣速成如有雨則聚而苫之五六日選其紅爽者上高厨暴之旰爛者去之不則恐壞餘棗其未乾者曬曝

如法

旰溥江切旰乃棗之壞而不乾者○同上

作乾棗新菰蔣露于庭以棗鋪上厚三寸覆以新蔣凡三日撒覆露之畢日曝取乾納房中每一石以酒一升漱著器中密泥之可以經數年不壞上同

棗油擣棗實和以塗繒上燥而形似油上同

棗脯切棗曝乾如脯上同

棗米棗煮熟爛將穀微碾畧去糠和棗勻作一處曬七八分乾石碾碾過再曬極乾收貯聽用臨時石磨磨細作粥作點心任用純穀黍稷蜀秫麥麩俱可作

同上

製用十月內取大棗中破之去皮核文武火翻覆炙香煇湯飲健脾開胃甚宜人○五月五日用熨斗燒棗一枚置床下辟狗蚤同上

玄扈先生曰北方棗木歲歲嫁之結實繁盛而木俱內傷不堪作林明徐光啓農政全書

食經曰作乾棗法須治淨地鋪菰箔之類承棗日曬夜露擇去胖爛曝乾收之切而曬乾者為棗脯煮熟榨出者為棗膏亦曰棗瓢蒸熟者為膠棗加以糖蜜

拌蒸則更甜以麻油葉同蒸則色更潤澤擣棗膠曬乾者為棗油其法取紅莢乾棗入釜以水僅淹平煮沸漉出砂盆研細生布絞取汁塗盤上曬乾其形如油以手摩刮為末收之每以一匙投湯盃中酸甜味足即成美漿用和米麩最止飢渴益脾胃也盧諶祭法云春祀用棗油即此同上

寇宗奭曰青州人以棗去皮核焙乾為棗脯以為奇果同上

棗樹高二三丈木堅實可刻字勝於梨木為書坊之

之用而紋理極細每刻人物畫像必需之葉細而有
 光四五月開細白花甚香結實長可二寸許亦有上
 狹下闊如壺形者八月而熟味甘詩云八月剝棗是
 也埤雅云棗實未熟雖擊不落已熟不擊自墮筆談
 曰棗與棘相類皆有利棗獨生高而少橫枝棘列生
 庫而成林以此為別其文皆從東音刺木芒刺也束
 而相戴立生者棗也束而相比橫生者棘也圖經本
 草曰大棗乾棗也棗竝生河東今近北州郡皆有而
 青晉絳州者特佳江南出者堅燥少脂棗之類最多

郭璞注爾雅有壺棗云今江東呼棗大而銳上者為
 壺壺猶瓠也有邊腰棗云子細腰今謂之鹿盧棗有
 擠白棗云即今棗子白乃熟有臙酸棗云木小實酢
 者有遵羊棗云實小而圓紫黑色俗呼羊矢棗楊徹
 齊棗云未詳有洗大棗云今河東猗氏縣出大如雞
 卵有煮填棗云未詳有蹶泄苦棗云味苦者有哲無
 實棗云不著子者有還味捻棗云還味短味也今園
 圃皆種蔣之亦不能別其名又其極美者則有水菱
 棗御棗之類皆不堪入藥蓋肌實輕虛暴服之則枯



敗唯青州之種最佳蓋晉絳實大不及青州者之肉
 厚相傳為樂毅來齊所種又名樂氏棗按今鮮棗吳
 越通謂之白蒲棗其乾者率自河南山東等處來有
 大棗紅棗膠棗或蒸熟或生致或熟而撚去其皮惟
 大棗尤多密雲棗核細形小紹興出南棗甘膩似密
 雲而形長大南都姚坊門棗最有名皆棗中之佳品
 也種法選味好者春間種之候葉始生而移栽棗性
硬故
生晚栽早
者生遲也 三步一樹行欲相當地不
耕也 欲令牛馬踐復
令淨棗性堅強不宜苗稼若耕荒穢則
蟲生須淨地堅饒實故宜踐也 元且日出時

反斧斑駁槌之名曰嫁棗不槌則花而無實
斫則子萎而落也 候大蠶
 入簇以杖擊其枝間振去狂花不打花繁
而實不成 全赤即收
 收法日日撼而落之為上半赤而收者肉未充滿乾
則色黃而皮皺將赤味亦
 不佳全赤久不收則皮硬復有烏雀啄之之患 曬棗法先治地令淨有草菜
令棗臭
 布椽於箔下置棗於箔上以扒聚而復散之一日中
 二十度夜仍不聚得霜露氣速成陰雨
時乃聚而苦蓋之 五六日後別
 擇去紅爽者上高厨而暴之厨上者已乾雖
厚一尺亦不壞 擇去昏
 爛者昏溥江切○昏者永
不乾留之徒污棗 其未乾者曬暴如法便民
 圖纂曰棗將根上發起小條移栽俟幹如酒鍾大三

月終以生子樹貼接之則結子繁而大昔秦饑應侯請發五苑之果蔬椽棗栗以活民孔融為東萊賊所攻治中左承祖以官棗賦戰士我太祖高皇帝令民種桑棗不種者有罰亦以備凶荒之用云爾

明周文華致富

全書百益一損者棗一益百損者梨醫氏曰棗為百益紅

梨為百損黃宋陶穀清異錄

一人病瘡醫禱甚久不愈有一道士至以棗一枚按病人口上誦呪三遍曰我從東方來路逢一池水

內一尊龍九頭十八尾問他喫甚麼專喫瘡疾鬼太

上老君急急如律令敕即與病人服之即愈道士不

別忽不見二酉餘談○元伊世珍瑯環記

山東棗園至白露日根下遍堆草焚之以辟露氣也

不爾則多乾落清皖桐方氏物理小識



庶物類纂果屬卷之三十三目次

大棗

壺棗

南棗

酸棗

大棗

一名洗爾雅 一名美棗救荒本草
 雞子棗常熟縣志 一名東瓜棗江陰縣志
 一名良棗同上 一名

大棗

今河東猗氏縣出大棗子如雞卵晉郭璞爾雅註

棗多出邑之西山有鷄子棗大於常棗而味佳常熟縣志

棗最小者名矢棗大而皺裂者名白棗最大者名東

瓜棗惟純赤者味最甘江陰縣志

重束為棗並束為棘棘亦棗之類也埤雅曰大者棗

小者棘棘蓋今酸棗之類而棗樹之短者亦蔓延針

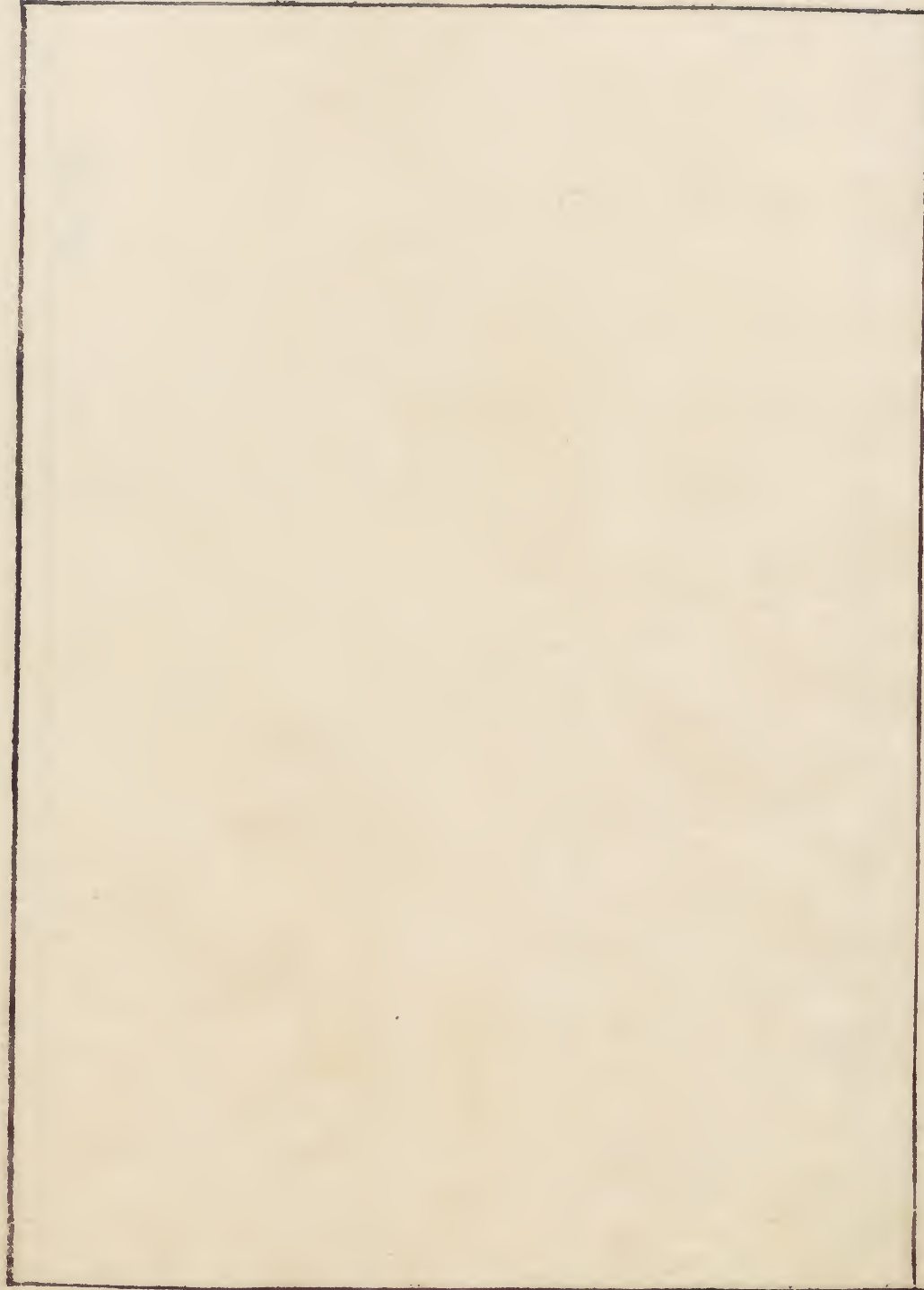
刺鉤人衣服其與荆棘又何別哉惟修而長之接以

佳種遂見珍於天下此亦君子小人之別也其藥中

諸果皆稱名於棗獨加大字明小者不足用也
明謝
肇
組五雜

壺棗

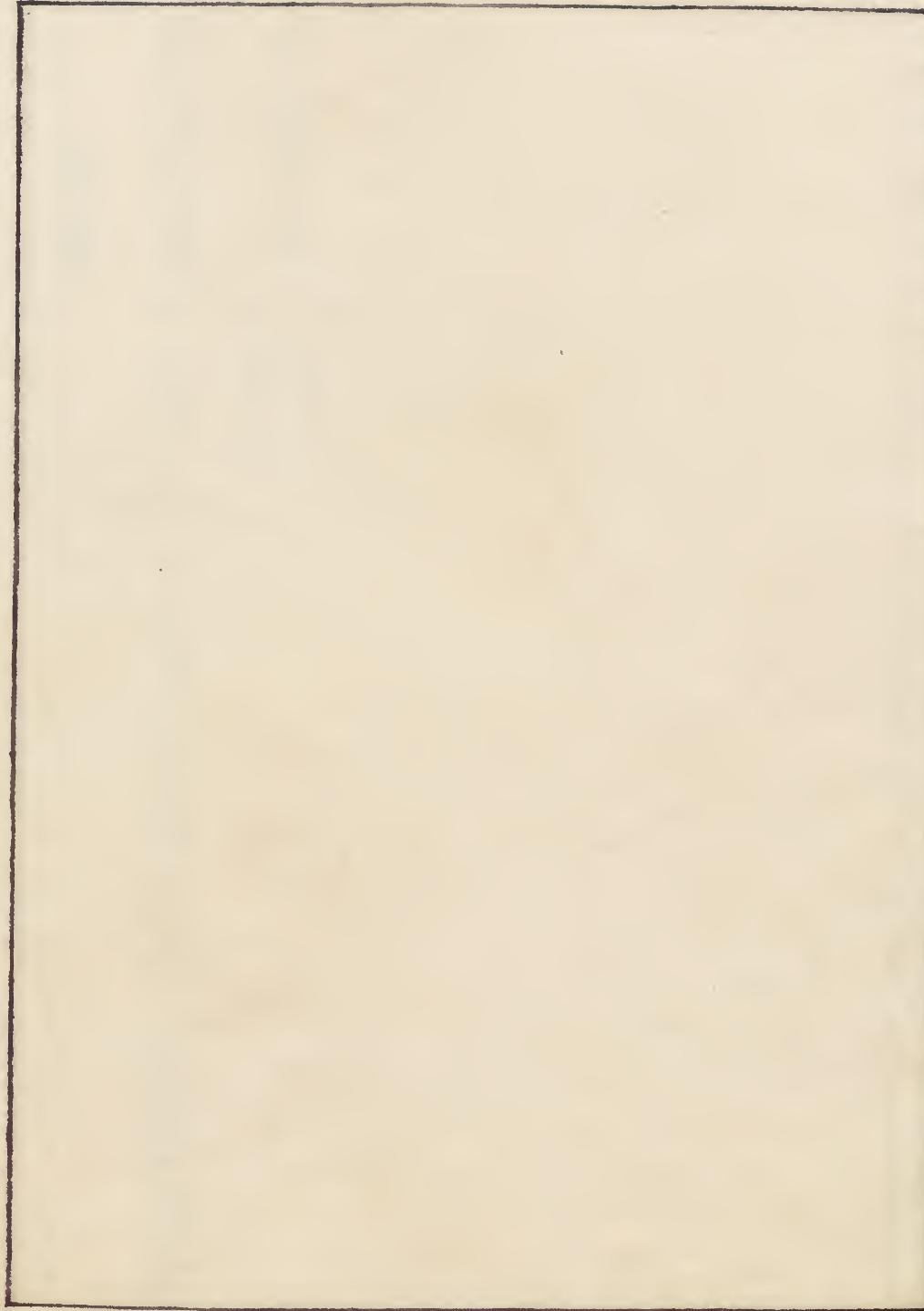
果屬 壺棗



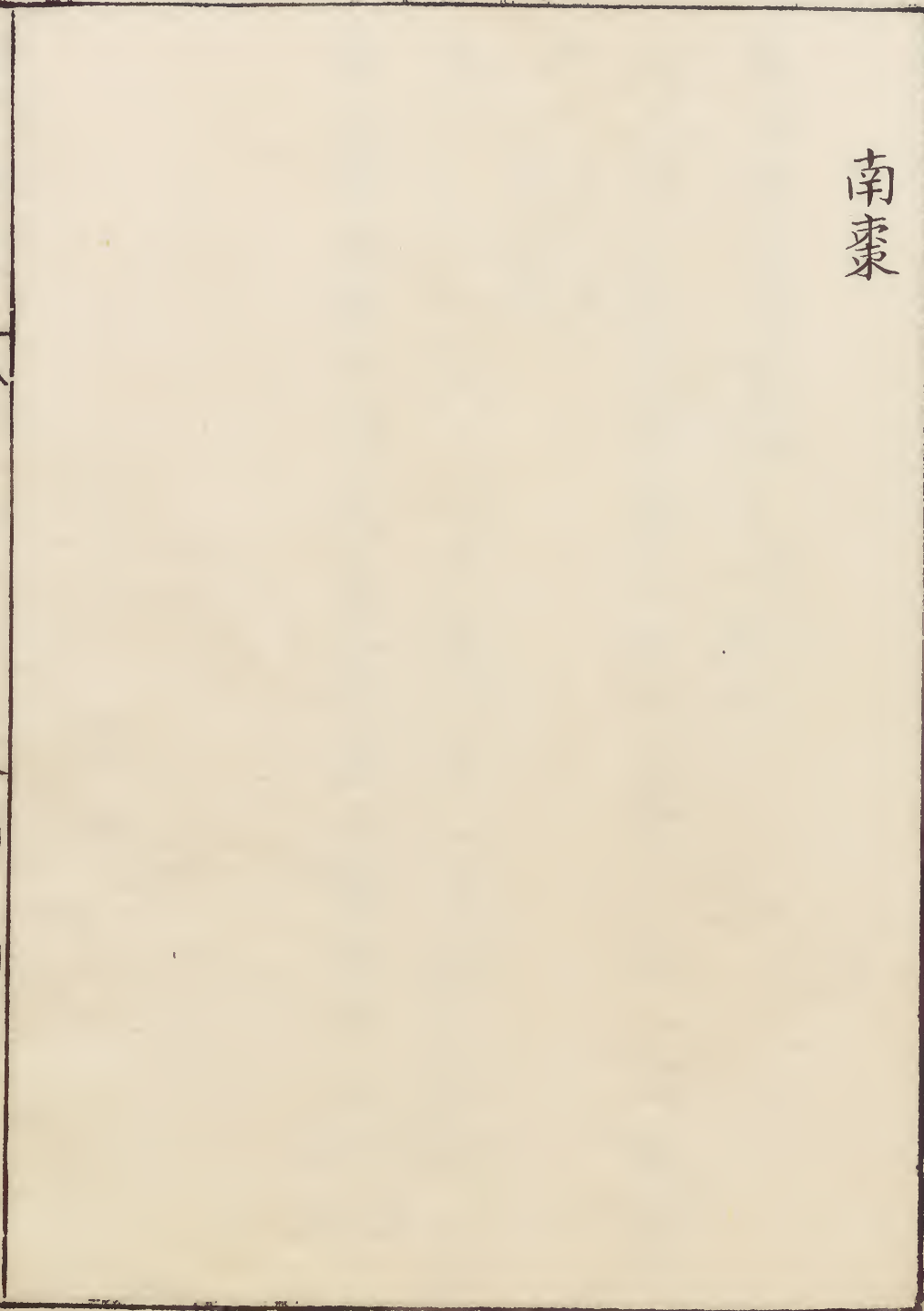
壺棗

壺棗者棗形似壺也。今江東呼棗大而銳上者為壺。壺猶瓠也。宋邢昺爾雅疏

博物類纂
卷三十一



南棗



博物類纂
卷三十一

果屬
南棗

一

南棗

棗江南出者堅燥少脂本草圖經

吾地棗不能佳第擇其紅色者種一株以當摘鮮亦

得明王敬美學圃雜疏

棗亦北地所宜本地所產者實小而核大堅燥而不

甚甜陶隱居所謂南棗大惡殆不堪啖是也邵武府志

酸棗

一名棗爾雅一名山棗嘉祐補註本草

酸棗

陳藏器云高陽子曰余家于滑臺今酸棗縣即滑之屬邑也其地名酸棗焉其樹高數丈徑圍一二尺木理極細堅而且重其樹皮亦細文似蛇鱗其棗圓小而味酸其核微圓其仁稍長色赤如丹此醫之所重居人不易得今市之賣者皆棘子為之又云山棗樹如棘子如生棗裏有核如骨其肉酸滑好食山人以當果嘉祐補註本草

酸棗生河東川澤今近京及西北州郡皆有之野生

多在坡坎及城壘間似棗木而皮細其木心赤色莖
 葉俱青花似棗花八月結實紫紅色似棗而圓小味
 酸當月採實取核中仁陰乾四十日成爾雅辨棗之
 種類曰實小而酸曰檳棗孟子曰養其檳棗趙岐注
 所謂酸棗是也一說惟酸棗縣出者為真其木高數
 丈徑圍一二尺木理極細堅而且重邑人用為車軸
 及七筋其皮亦細文似蛇鱗其核仁稍長而色赤如
 丹亦不易得今市之貨者皆棘實耳用之尤宜詳辨
 也

本草
圖經

酸棗微熱經不言用仁仍療不得眠天下皆有之但
 以土產宜與不宜高陽子曰酸棗縣即滑之屬邑其
 木高數丈味酸醫之所重今市人賣者皆棘子此說
 未盡殊不知小則為棘大則為酸棗平地則易長居
 崖塹則難生故棘多生崖塹上久不樵則成幹人方
 呼為酸棗更不言棘徒以世人之意如此在物則曷
 若是也其實一本以其不甚為世所須及礙塞行路
 故成大木者少多為人樵去然此物纔及三尺便開
 花結子但窠小者氣味薄木大者氣味厚又有此別

今陝西臨潼山野所出者亦好亦土地所宜也並可
 取仁後有白棘條乃是酸棗未長大時枝上刺也及
 至長成其刺亦少實亦大故棗取大木刺取小窠也
 亦不必強分別爾宋寇宗奭本草衍義
 酸棗一名檳棘棗小而圓如芡無大樹實生青熟紅
 皮薄核大仁堪入藥生用令人不眠炒熟令人眠雙
 仁者勿用取紅爽者箔上曬乾納釜中水僅掩棗煮
 一沸即瀉出入盆研布絞取濃汁塗器上日曝使乾
 取為末一碗投方寸匕遠行用以和米炒其味酸甜

解飢渴最妙

明王蓋臣二如亭群芳譜

酸棗出福州建寧福寧建寧以為糕閩書

庶物類纂
卷三十四

庶物類纂果屬卷之三十四目次

栗
總

庶物類纂
卷三十四

果屬目次

粟

一名河東飯清異錄 一名篤迦本草綱目

栗

栗苞生外殼刺如蝟毛其中著實或單或雙或三四
 少者實大多者實小實有殼紫黑色殼內膜甚薄色
 微紅黑外毛內光膜內肉外黃內白八九月熟則苞
 自裂而實墜宣州及北地所產小者為勝陸璣疏曰
 栗五方皆有周秦吳揚特饒漁陽及范陽生者甜美
 味長本草圖經云兗州宣州者最勝燕山栗小而味
 最甘蜀本圖經曰板栗錐栗二木皆大又有芎栗似
 栗而細子美所謂錦里先生烏角中園收茅栗未全

貧者是也。衍義云：湖北一種栗，頂圓末尖，謂之旋栗。栗之為果，種類頗多，總之味鹹氣溫，無毒，主益氣厚腸胃，補腎氣，治腰脚無力，破癥癖，理血。當中一子名栗楔，治血更効。生則動氣，熟則滯氣，惟曝乾或火煨，汗出食之，良。百果中最有益者。小兒不宜多食，難剋化，患風水病者忌，以味鹹也。明王蓋臣二如亭群芳譜

收藏藏生栗法：霜後取生栗，投水中去浮者，餘漉出，布拭乾，曬少時，令無水脉為度。先將沙炒乾，放冷，取無油酒器，新罈，確裝入一層，栗一層，沙約八九分滿。

用箬葉扎嚴掃一淨地，將器倒覆其上，略以黃土封之，勿近酒器，可至來春不壞。○又法：栗子一石，鹽二斤，水泡開，浸栗一二宿，漉出，曬乾，同芝蔴二石，拌勻，盛荆園中，永遠不壞，食之更美。○藏乾栗法：霜後取沉水栗一斗，用鹽一斤，調水浸栗，令沒，經宿漉起，眼乾，用竹籃或粗麻布袋掛背，日少通風處，日搖動一二次，至來春不損不蛀不壞。同上

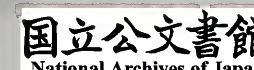
種藝齊民要術曰：栗種而不栽，栽雖活，尋死。栗初熟，離苞，即於屋內埋溼土中，埋須深，勿令凍，路遠者以

革囊盛之停三日以上及見風日則不可作種至二月芽生出而種之芽向上乃生根既生數年不用掌近三年內每到十月常須草裹至二月漸解不裹則易至凍死仍用籬圍之其實方而扁者他日結子豐滿樹高四五尺取生子樹枝接之上同

謹按農政全書凡裹樹俱須三月解之製用以兩粟蘸油兩粟蘸水置鍋中周圍更排四十七個溼紙搭蓋慢火燒候有雷聲即熟○大粟每個殼底以刀十字畫開底向下逐旋排鍋中以鹽一撮

繞鍋撒下蓋定發火候熟取用○選底年可作對者二枚一枚香油塗溼底一枚白水塗溼底合作一對置鍋底當中取粟逐旋蓋上多亦不妨將鍋蓋嚴燒一飯頃取出俱酥熟且不黏殼○又法入油紙撚一條炒不用鐵鍋尤妙○粟炒熟擣爛曬乾磨細每六升新糯米粉四升白沙糖半斤蜜水澆之篩置甑中隨畫開蒸粉熟為度火炙為糕上同

種樹書曰栗採時要得披殘明年其枝葉益茂明徐光啓農政全書



九月霜降乃熟其苞自裂而子墜者乃可久藏苞未裂者易腐也其花作條大如筋頭長四五寸可以點燈玄扈先生云古賦云榛栗罅發栗熟自開殼落子○同上

寇宗奭曰栗欲乾收莫如曝之欲溼收莫如潤沙藏

之至夏初尚如新也藏乾栗法取稻灰淋取汁漬栗日曬令栗肉焦燥不畏蟲得

至後年春夏藏生栗法著器中細沙可煨以盆覆之至後年二月皆生芽而不蟲者也○同上

栗四月開花其花與他花特異枝間綴花長二三寸

許山人云俟其落收之點火風雨不滅圖經本草曰

栗生山陰今處處有之而兗州宣州者最勝木極類

櫟花青黃色似胡桃花實有房彙若拳中子必三五

小者若桃李中子唯一二將熟則罅折子出凡栗之

種類亦多栗房當心一子謂之栗楔治血尤效果中

栗最有益治腰脚宜生食之仍略暴乾去其木氣惟

患風水氣不宜食以其味鹹故也衍義曰栗欲乾莫

如曝欲生收莫如潤沙中藏至春末夏初尚如新收

小兒不可多食生者難化熟即滯氣隔食生蟲往往

致病所謂補腎氣者以其味鹹又滯其氣耳爾雅翼

云有患足弱者坐栗木下多食之至能起行日用本



草云嚼生者塗瘡及菴刺不出吳郡志曰頂山栗出常熟縣比常栗獨小香味勝絕號麝香囊以其香而奕也微風乾之尤美每歲所出極少土人得數十百枚則以綵囊貯之饋送佳客此栗與朔方易州栗相類但易栗殼多毛頂栗殼瑩淨耳瑣碎錄云栗採實時要得披殘其枝明年益盛又云炒栗須染油手指逐枚揩之則膜不沾肉風栗法曬乾置麻布袋中或竹籃內懸當風處常常簸弄之久之極清甘有風味齊民要術云栗種而不栽栽者雖生尋死栗初熟出

殼勿令見風即於屋內深埋溼土若路遠以草囊盛之停二日以上及見風者則不復生矣至春二月芽生出而種之既生數年不用掌近凡新栽樹皆然惟栗尤甚十月天寒以草裹之二月乃解便民圖纂云栗臘月及春初將種埋溼土中待長六尺餘移栽二月間取別樹生子大者接之尤宜以櫟樹接或云與橄欖同食作梅花香味宋人呼為梅花脯明周文華致富

全書

栗實異常者根下必有毒蛇切不可食

郭橐駝種樹書

晉主嘗窮追汴師糧運不繼丞粟以食軍中遂呼粟為河東飯宋陶穀清異錄

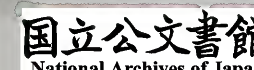
栗山果也植之平地亦生懸殼如蝟亦堪備一種佳實明王敬美學圃雜疏

東觀書曰駭栗蓬轉蓋今栗房秋熟罇發其實驚駭如爆去根幹甚遠所謂駭栗其以此歟埤雅曰栗有

菜蝟自裹菜蝟栗房也明陳懋仁庶物異名疏栗房駭栗零種其栗楔中枚方扁他日生栗豐滿一曰和

球種之易結而大芽茁三年即實成樹後根下原栗

尚在椽栗亦然他木之核則爛矣當取去原栗諸暨栗大如拳必接乃大茅栗錐栗皆可接也埋栗臍向下彼自生而向上故着抹其臍拍臍吹氣則不爆而皮易脫固其理也清皖桐方氏物理小識



庶物類纂
卷三十四

庶物類纂果屬卷之三十五目次

版栗

山栗

萃栗

茅栗

旋栗

庶物類纂
卷三十四

果屬目次

版栗

一名侯栗
西京雜記

果屬

板栗

一

板栗

栗之大者為版栗

明李東璧本草綱目

五方皆有栗周秦吳揚特饒吳越被城表裡皆栗唯

漁陽范陽栗甜美長味

一作長他方者悉不及也倭韓

國諸島上栗大如雞子亦短味不美

唐陸璣毛詩草木鳥獸蟲魚疏

三秦記曰漢武帝栗園有栗十五顆一升

明徐光啓農政全書

桂陽有栗叢生大如椰子

明慎懋官華夷花木考

廣志栗有關中侯栗大如鷄子三秦記曰侯國出栗

明陳仁錫潛確居類書

西京雜記上林苑有侯栗、瑰栗、魁栗、雙栗、楸栗、榛栗、
 又有嶧陽栗、都尉曹龍所獻大如拳同上、
 魏志三韓之地大栗如梨同上

山栗

一名羅漢果 天台山
方外志

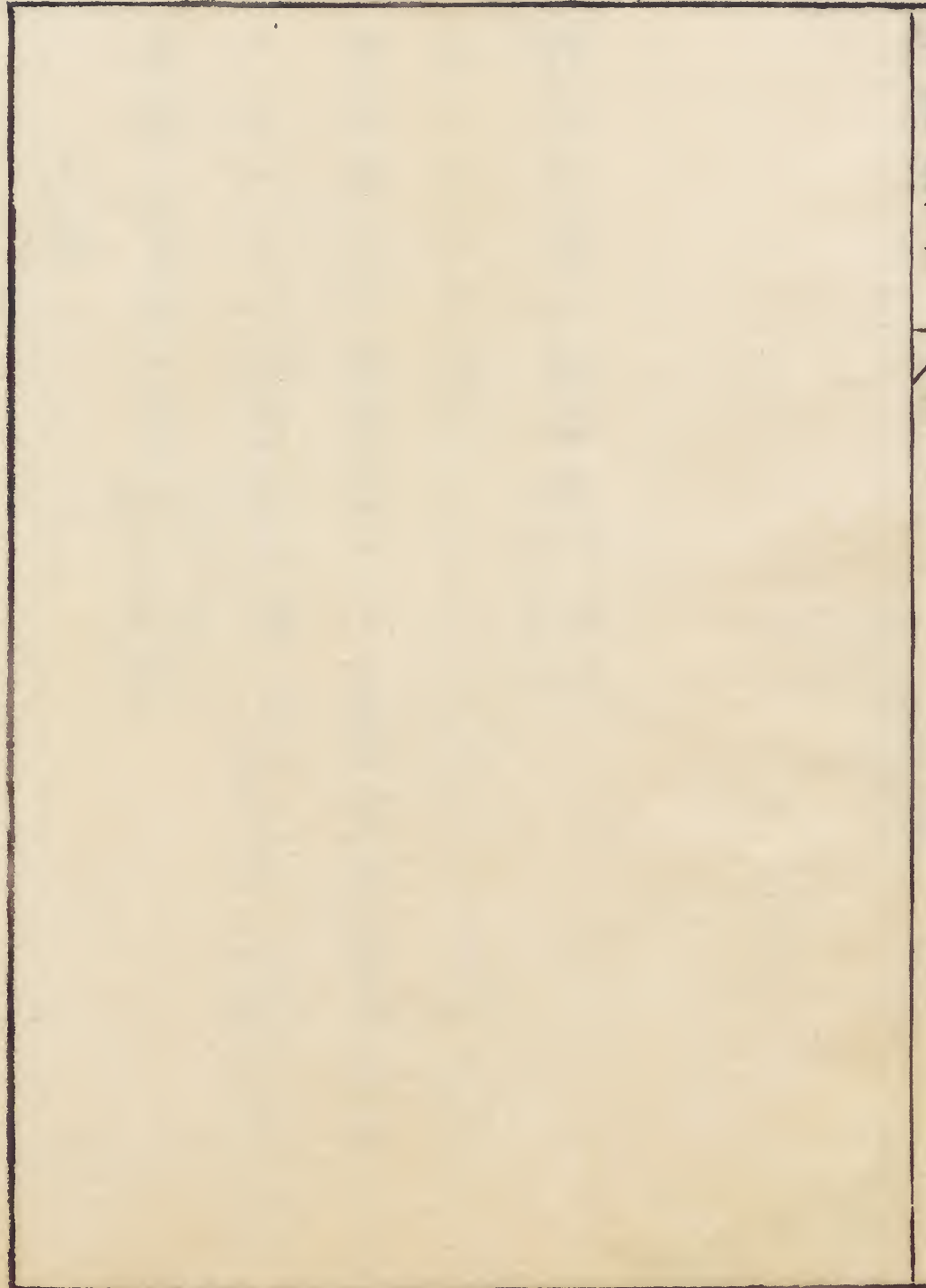
山栗

栗稍小者為山栗

明李東璧本草綱目

山栗山中人稱羅漢果樹不高四五尺遍山皆是枝葉花果同於家栗但大小為異耳然香脆有勝於大栗也秋間善採者日可斗許或以之易米或曝作乾糧亦山居之佳品也

天台山方外志



芋栗

果屬
芋栗

莘粟

桂陽有莘而叢生實大如杏子中仁皮子形色與栗

無異也但差小耳本草

栗圓小如橡子者為莘粟明李東壁

莘粟藪生大如杼一作香子中仁一作入皮子形色與栗

無異也但差小耳又有奧栗皆與栗同子圓而細或

云即莘也今此一本多色字惟江湖有之唐陸璣毛詩草木鳥獸蟲魚疏

按許慎以栗為榛張揖又云辛桌也圖經陸疏又以

莘為栗之一種可見草木形狀相似者其名亦易相

亂但亲字從辛從木責辛切音臻而廣雅作辛失木字本草及元恪諸家作莘從艸字至于陸佃云似梓直認為梓字點畫間毫釐千里誤入不小何六書之學累代莫問耶明毛晉毛詩陸疏廣要

茅栗

一名樹爾雅 一名柄同上 一名茅栗夢溪筆談 一名糠
栗重修鎮江府志

茅栗

茅栗似板栗而細其樹雖小然葉與諸栗不殊惟春

生夏花秋實冬枯今所在有之嘉祐補註本草

栗小如指頂者為茅栗即爾雅所謂栲栗也一名栲

栗可炒食之明李東璧本草綱目

栲葉如榆也木理堅韌而赤可為車輶唐陸璣毛詩草木鳥

獸蟲魚疏

茅栗錐栗其實更小而木與栗不殊但春生夏花秋

實冬枯為異耳同上

栲一名栲詩大雅皇矣云其灌其栲陸璣疏云葉如榆也木理堅韌而赤可為車輶郭云樹似榭楸而庫小子如細栗可食今江東亦呼為栲栗禮記內則云

芝栲羨根是也宋邢昺爾雅疏

栲栳音例而茅栗也郭云江東呼栲栗宋鄭夾漈爾雅註

謹按爾雅注疏栲音列與鄭注音異也正字通音列木名音例木成行者詩大雅其灌其栲分為二義

宋有狙公者愛狙養之成群能解狙之意狙亦得公

之心損其家口充狙之欲俄而匱焉將限其食恐衆狙之不馴於己也先誑之曰與若茅朝三而暮四足乎衆狙皆起而怒俄而曰與若茅朝四而暮三足乎衆狙皆伏而喜物之以能鄙相籠皆猶此也聖人以智籠群愚亦猶狙公之以智籠衆狙也名實不虧使其喜怒哉子列

謹按林希逸曰能鄙即智愚也

狙公賦茅曰朝三而暮四衆狙皆怒曰然則朝四而暮三衆狙皆悅名實未虧而喜怒為用亦因是也莊子

謹按翼註。狙公養後狙者也。朝三暮四。朝三升暮四升也。

江南有小粟。謂之茅粟。茅音草。茅之茅。以予觀之。此正所謂

茅也。則莊子所謂狙公賦茅者。茅音序。此文相近之誤

也。宋沈存中夢溪筆談

茅粟。木果也。莊子所謂狙公賦茅者。今訛作茅粟。沈存中嘗辨其非。杜詩園收茅粟。未全貧。正指此物。今

以茅粟解作蹲鴟之芋。一何遠哉。明楊升庵文集

粟有社粟。獨顆粟。芋粟。有一種極小。土人謂之糠粟。

亦曰茅粟。即爾雅所謂栲栗也。重修鎮江府志

江南有小粟。謂之茅粟。讀茅為茅。誤也。明毛晉毛詩陸疏廣要

旋栗

一名錐栗
本草綱目

旋粟

湖北路有一種粟頂圓末尖謂之旋粟宋寇宗奭本草衍義
 山東之圓而末尖者為錐粟明李東璧本草綱目

庶物類纂

卷三十五

