

庶物類纂

味屬

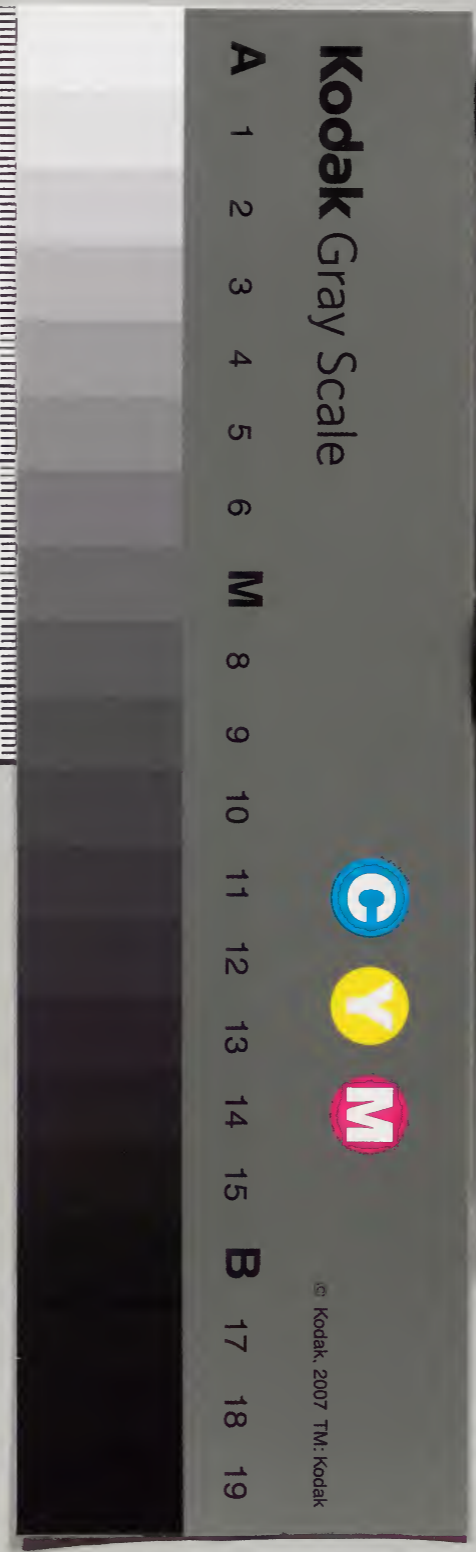
容

第百七十三函

太政官文庫			
和書門	特別	一三三六二	茅季墨田
類	號	函	架
		冊	四六五

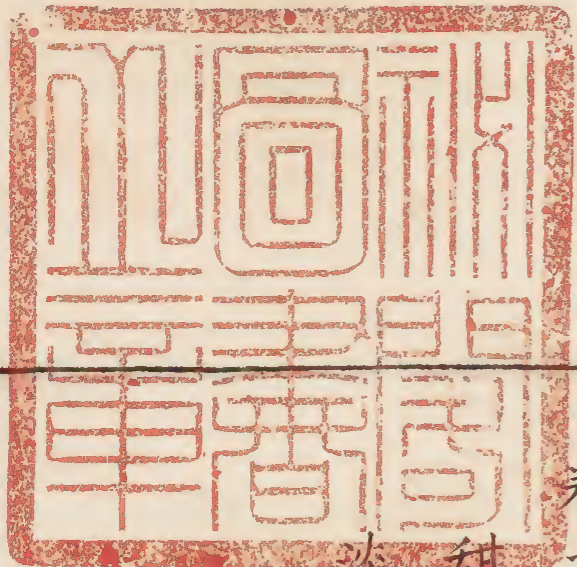
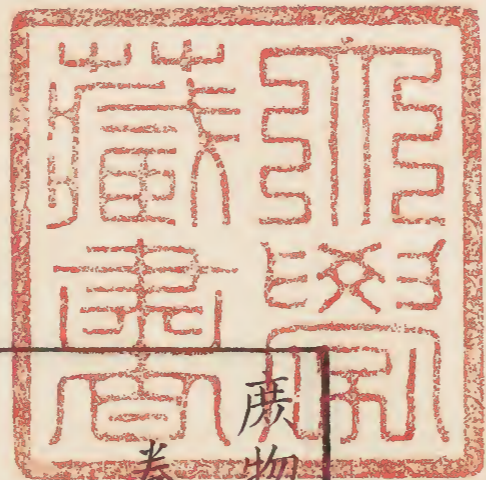
內閣文庫	
番號	和 32362
冊數	465 (431) 436
函號	特 54 1

共十九





Vertical text on the left edge of the left page, likely bleed-through from the reverse side. The characters are difficult to read but appear to be in a traditional East Asian script.



廣物類纂味屬總目

卷之一

茶

卷之二

甜葉

淡芭菰

總計三種

廣物類纂

味屬總目

庶物類纂味屬卷之一目次

茶

茶

一名檟爾雅 一名苦茶同上 一名茗郭璞爾雅註 一名
 薜謝氏詩源 一名同上 一名經 過羅群芳譜 一名穆陀樹

庶物類纂

味屬 茶

茶

茶一名檟一名葭一名茗一名萍一名皋盧樹如瓜
蘆葉如椀子花如白薔薇而黃心清香隱然實如楨
欄蒂如丁香根如胡桃南越志茗苦澀亦謂之過羅
有高一尺者有二尺者有數丈者有兩人合抱者出
巴山峽川有建州大小龍團始於丁謂成於蔡君謨
宋太平興國二年始造龍鳳茶咸平中丁為福建漕
監造御茶進龍鳳團慶曆中蔡端明為漕始造小龍
團茶歐陽永叔聞之曰君謨士人也何至作此事自

後熙寧末有旨下建州製蜜雲龍一品尤為奇絕蜀
州雀舌烏棗麥穎蓋嫩芽所造似之又有片甲者早
春黃芽葉相抱如片甲也蟬翼葉更薄如蟬翼也清
異錄云開寶中竇儀以新茶飲予味極美奩面標云
龍波山子茶龍波是顧渚山之別境洪州鶴嶺茶其
味極妙蜀之雅州蒙山頂有露芽穀芽皆云火前者
言採造於禁火之前也火後者次之一云雅州蒙頂
茶其生最晚在春夏之交常有雲霧覆其上若有神
物護持之又有一五花茶者其片作五出花雲腳出袁

州界橋其名甚著不若湖州之研膏紫筍烹之有綠
腳垂下吳淑賦云雲垂綠腳又紫筍者其色紫而似
筍唐德宗每賜同昌公主饌其茶有綠花紫英之號
草茶盛于兩浙日注第一自景祐以來洪州雙井白
芽製作尤精遠在日注之上遂為草茶第一宜興滬
湖出含膏宣城縣有子山形如小方餅橫鋪茗芽產
其上其山東為朝日所燭號曰陽坡其茶最勝太守
薦之京洛人士題曰子山陽坡橫文茶一名瑞草魁
又有建州北苑先春洪州西山白露安吉州顧渚紫

筍常州宜興紫筍陽羨春池陽鳳嶺睦州鳩坑南劍石花露銕芽錢芽南康雲居峽州小江園碧澗蔡明月蔡茱萸東川獸目福州方山露芽壽州霍山黃芽六安州小峴春皆茶之極品玉壘關外寶唐山有茶樹產懸崖筍長三寸五寸方有一葉兩葉太和山騫林茶初泡極苦澀至三四泡清香特異人以為茶寶涪州出三般茶最上賓化製於早春其次白馬最下涪陵收茶在四月嫩則益人粗則損人真者用箬烟煙過氣味尤佳

明王蓋臣二如亭群芳譜

收子寒露收茶子曬乾以溼沙土拌勻盛筐內同上種植茶性惡水宜肥地斜坡陰地走水處用糠與焦土種之每一圈可用六七十粒覆土厚一寸出時勿耘草旱以米泔水澆常以小便糞水或蠶沙壅之水浸根必死三年後可採茶凡種相離二尺一叢採茶以穀雨前者佳製茶擇淨微蒸候變色攤開扇去氣揉做畢火氣焙乾以箬葉包之語曰善蒸不若善炒善曬不如善焙蓋茶以炒而焙者佳耳○炒茶每鍋不過半斤先乾炒微灑水以布捲起揉做同上

採茶爾雅云早採者為茶晚取者為茗苻蜀人名曰苦茶故東坡詩周詩記苦茶茗飲出近世初緣歐梁肉假此雪昏滯○蘄門團黃有一旗一鎗之號言一葉一芽也歐公詩共約試新茶旗鎗幾時綠王荆公送元厚之詩新茗齋中試一旗世謂茶始生而嫩者為一鎗寢大而開為一旗○茶之佳者造在社前其次火前謂寒食前也其下則雨前謂穀雨前也唐僧齊己詩高人愛惜藏岩裏白氈封題寄火前茶皆言火前蓋未知社前之為佳也

學林新編

○龍安有騎火茶

最為上品騎火者言不在火前不在火後作也○北苑官焙也漕司歲貢為上涇源私焙也土人亦以入貢為次二焙相去三四里間若沙溪外焙也與二焙絕遠為下故黃魯直詩莫遣沙溪來亂真是也官焙造茶常在驚蟄後茗溪詩話○同上

貯茶茶之味清而性易移藏法喜溫燥而惡冷溼喜清涼而惡蒸鬱宜清獨而忌香臭藏用火焙不可曬入磁瓶密封口毋令潤氣得侵又勿令洩氣安頓須在坐臥之處逼近人氣則常溫必在板房若土室則

易蒸又要透風若幽隱之處尤易蒸溼兼恐有失點
檢世人多用竹器貯茶雖復多用箬護然箬性峭勁
不甚伏帖風溼易侵至於地爐中頓萬萬不可人有
以竹器盛茶置被籠中用火即黃除火即潤忌之忌
之○茶性畏紙紙成於水中受水氣多也紙裹一夕
隨紙作氣茶味盡矣雖火中焙出少頃即潤○日用
所須貯小罌中箬包苧扎亦勿見風時用火焙不可
曬宜置之案頭勿近有氣味物若茶多者藏宜用磁
甕大容一二十斤四圍厚箬中貯茶須極燥極新專

供此事久乃愈佳不必歲易茶須築實仍用厚箬填
緊甕中加以箬以真皮紙包之苧麻緊扎壓以大新
磚勿令微風得入可以接新○其閣度之方宜磚底
數層四圍磚砌形若火爐愈大愈善勿近土牆頭甕
其上隨時取竈下火灰候冷簇于甕傍半尺以外仍
隨時取火灰簇之令裏灰常燥以避風溼卻忌火氣
入甕則能黃茶俱許○御史臺記云兵察廳中茶
貯於陶器以防暑溼御史躬親監落謂之御史茶甕
其慎如此同上

烹茶世人情性嗜好各殊而茶事則十人而九竹爐
火候茗益清緣煮引風之碧雲傾浮花之雪乳非藉
湯動何昭茶德畧而言之其法有五一擇水水泉不
美茶味頓失山泉為上江水次之如用井水必取多
汲者佳若混濁鹹苦切忌勿用二簡器砂砾煮水磁
壺注湯白甌供酌咸為上品然須點簡淨潔若近腥
羶油膩等物則茶之真味俱敗三曰忌混茶性最嬌
易惹諸味若以一切香辣鹹甜之物點茶則茶味槩
被混擾四曰慎烹煮水須用活火活火謂炭火之有

焰者當使湯無妄沸庶可養茶始則魚目散布微微
有聲中則四邊泉湧累累連珠終則騰波鼓浪水氣
全消謂之老湯取起待沸止湯清用以點茶冲美清
快茶味始全三沸之法非活火不可若柴薪濃烟最
損茶味顧况云文火細烟小鼎長泉蘇子瞻云活火
仍須活火烹自臨釣石汲深清文衡山云瓦甌新汲
山泉水紗帽籠頭手自煎又東坡煎茶歌蟹眼已過
魚眼生颼颼欲作松風鳴蒙茸出磨細珠落眩轉遠
甌飛雪輕又謝宗論茶候蟾背之芳香觀蝦目之沸

湧皆可謂深于茶者五日辨色未點之先須以溫湯洗茶去其塵土冷氣壺甌亦宜泡淨拭乾然後酌茶則碧綠清香色味俱全如茶潔淨勿洗上同拌茶木樨茉莉玫瑰薔薇蘭蕙蓮橘梔子木香梅花皆可諸花香氣全時摘拌三停茶一停花收磁罐中一層茶一層花相間填滿以紙箬封固入鍋重湯煮之待冷以紙封裹火上培乾上好細芽茶忌用花香反奪真味惟平等茶宜之上同晉王濛好飲茶客至輒飲之士大夫甚以為苦每欲

往候濛者必云今日有水厄世說同上

隋文帝微時夢神易其腦骨自爾腦痛忽遇一僧云山中茗草可治帝服之有效於是天下始知飲茶上同唐陸羽字鴻漸有文學嗜茶著茶經三篇言茶之法之具尤備天下益知飲茶矣上同

常伯能因羽論復廣著茶之功御史大夫李季卿宣慰江南至臨淮知伯能善煮茶召之伯能執器前季卿為再舉杯至江南又有薦羽者召之羽衣野服持真而入公心鄙之茶畢命奴子取錢三十文酬煎茶

博士羽愧之更著毀茶論同上

茶之品莫貴于龍鳳團凡八餅重一斤小龍團凡二十餘餅重一斤其價值金二兩仁宗尤所珍惜雖輔相之臣未嘗輒賜惟南郊大禮致齋之夕中書樞密院各四人共賜一餅宮人翦金為龍鳳花草綴其上兩府八家分割以歸不敢碾試宰相家藏以為寶嘉祐七年親享明堂始人賜一餅余亦忝與至今藏之因君謨著錄輒附於後庶知小龍團自君謨始其可貴如此歸田錄 同上

唐右補闕綦毋旻性不飲茶著伐茶飲序其畧曰釋滯消壅一日之利暫佳瘡氣耗精終身之害斯大獲益則歸切茶力貽患則不謂茶災唐新記 同上

蜀之雅州有蒙山山上有五頂頂有茶園其中頂曰上清峯昔有僧病冷且久嘗遇一老父謂曰蒙之中頂茶常以春分之先後多構人力俟雷之發聲併手採摘以多為貴三日而止若獲一兩以本處水煎服即能祛宿疾二兩當眼前無疾三兩因以換骨四兩即為地仙僧因之中頂築室以候及期獲一兩餘服

未竟而病瘥年八十餘氣力不衰時到城市人觀其容貌常若三十餘眉髮紺綠後入青城山不知所終今四頂茶園不廢唯中頂草木繁茂重雲積霧蔽虧日月鷲獸時出人跡罕到矣茶譜同

茶四時類要曰熟時收取子和溼沙土拌筐籠盛之穰草蓋不爾即凍不生至一月中出種之於樹下或北陰之地開坎圓三尺深一尺熟斫著糞和土每坑中種六七十顆子蓋土厚一寸強任生草不得耘相去二尺種一方旱時以米泔澆此物畏日桑下竹陰

種之皆可二年外方可耘治以小便稀糞蠶沙澆擁之又不可太多恐根嫩故也大槩宜山中帶坡峻若於平地即於兩畔深開溝壟洩水水浸根必死三年後收茶明徐光啓農政全書

玄扈先生曰茶之為法釋滯去垢破睡除煩功則著矣其或採造藏貯之無法碾焙煎試之失宜則雖建芽浙茗祇為常品故採之宜早率以清明穀雨前者為佳過此不及然茶之美者質良而植茂新芽一發便長寸餘其細如針斯為上品如雀舌麥顆特次材



耳採訖以甑微蒸生熟得所熟則味硬蒸已用篚箔薄攤乘溼畧揉之培勻佈火烘令乾勿使焦編竹為焙裏箔覆之以收火氣茶性畏溼故宜箔收藏者必以箔籠翦箔雜貯之則久而不沍宜置頭高處令常近火為佳凡煎試須用活水活火烹之故東坡云活水仍將活火烹者是也活水謂山泉水為上江水次之井水為下活火謂炭火之有焰者常使湯無妄沸始則蟹眼中則魚目纒然如珠終則泉湧鼓浪此候湯之法非活火不能爾東坡云蟹眼已過魚眼生飀

飀欲作松風聲盡之矣茶之用有三曰茗茶曰末茶曰蠟茶凡茗煎者擇嫩芽先以湯泡去重氣以湯煎飲之今南方多效此然末子茶尤妙先焙芽令燥入磨細碾以供點試凡點湯多茶少則雲脚散湯少茶多則粥啣聚鈔茶一錢匕先注湯調極勻又添注入迴環擊拂視其色鮮白著盞無水痕為度其茶既甘而滑南方雖產茶而識此法者甚少蠟茶最貴而製作亦不凡擇上等嫩芽細碾入羅雜腦子諸香膏油調齊如法印作餅子製樣任巧候乾仍以香膏油潤

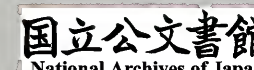
飾之其製有大小龍團帶勝之異此品惟充貢獻民間罕見之間有他造者色香味俱不及蠟茶珍藏既久點時先用溫水微漬去膏油以紙裹槌碎用茶鈴微灸旋入碾羅旋碾則色白經宿則色昏新者不用漬茶鈴屈金鐵為之砧用石推用木碾餘右皆可茶之用毛胡桃松實脂麻杏栗任用雖失正味亦供咀嚼然茶性冷多飲則能消陽山谷益以薑鹽煎飲其亦以是歟因併及之夫茶靈草也種之則利博飲之則神清上而王公貴人之所尚下而小夫賤隸之所不可闕誠民生日

用之所資國家課利之一助也同上

又曰博物志云飲真茶令人少眠此是實事但茶佳乃效又須末茶飲之但葉烹者不效也同上

大都飲茶少斯醒神患過多則致疾病本草圖經

茶苦而寒陰中之陰沉也降也最能降火火為百病火降則上清矣然火有五火有虛實若少壯胃健之人心肺脾胃之火多盛故與茶相宜溫飲則火因寒氣而下降熱飲則茶借火氣而升散又兼解酒食之毒使人神志闐爽不昏不睡此茶之功也若虛寒及



血弱之人飲之既久則脾胃惡寒元氣暗損土不制
水精血潛虛成痰飲成痞脹成痿痺成黃瘦成嘔逆
成洞瀉成腹痛成疝瘕種種內傷此茶之害也民生
日用蹈其弊者往往皆是而婦姬受害更多習俗移
入自不覺爾况真茶既少雜茶更多其為患也又可
勝言哉人有嗜茶成癖者時時咀啜不止久而傷營
傷精血不華色黃瘁痿弱抱病不悔尤可嘆惋晉干
寶搜神記載武官周時病後啜茗一斛二升乃止纔
減升合便為不足有容令更進五升忽吐一物狀如

牛脾而有白澆之以茗盡一斛二升再澆五升即溢
出矣人遂謂之斛茗瘕嗜茶者觀此可以戒矣陶隱
居雜錄言丹丘子黃山君服茶輕身換骨壺公食忌
言苦茶久食羽化者皆方士謬言誤世者也按唐補
闕母臬茶序云釋滯消壅一日之利暫佳瘠氣侵精
終身之累斯大獲益則功歸茶力貽患則不謂茶災
豈非福近易知禍遠難見乎又宋學士蘇軾茶說云
除煩去膩世故不可無茶然暗中損人不少空心飲
茶入鹽直入腎經且冷脾胃乃引賊入室也惟飲食

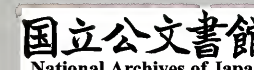
後濃茶漱口既去煩膩而脾胃不知且苦能堅齒消
蠱深得飲茶之妙古人呼茗為酪奴亦賤之也時珍
早年氣盛每飲新茗必至數盃輕汗發而肌骨清煩
覺痛快中年胃氣稍損飲之即覺為害不痞悶嘔惡
即腹冷洞泄故備述諸說以警同好焉又濃茶能令
人吐乃酸苦涌泄為陰之義非其性能升也
明李東璧本草

綱目

謹按李東璧謂有人嗜茶成癖者其說非也蓋以
有癖疾故嗜茶爾若搜神記所載必有其實則是

亦因啜茗而除一身大患也然排而不予嗚呼大
功未著小惡數布豈惟人而已哉

凡茶之種類極多方宜大異要皆以味甘不澀氣芬
如蘭摘於夏前者為良夫茶禀天地至清之氣生於
山谷磽瘠砂土之中不受纖芥穢滓專感雲露之氣
以為滋培故能滌腸胃一切垢膩寧非木中清貴之
品哉管人多以其苦寒不利脾胃及多食發黃消瘦
之說此皆語其粗惡苦澀品類最下者言之耳管雅
州蒙山出一種茶服四兩即為地僂豈有味甘氣芬



者飲之反致疾耶但苦澀野氣葉痿莖枯非道地所產者服之不利心脾故不宜飲酒後不宜用能成飲證明繆仲醇神農本草經疏

巴東有真香茗其花白色如薔薇煎服令人不眠能誦無忘梁任昉述異記

茶之為用味至寒為飲最宜精行儉德之人苦熱渴

凝悶腦疼目澀四支煩百節不舒聊四五啜與醍醐

甘露抗衡也採不時造不精雜以卉莽飲之成疾茶

為累也唐陸羽茶經

太子陸文學鴻漸名羽其先不知何許人竟陵龍蓋寺僧姓陸於堤上得一初生兒收育之遂以陸為氏及長聰俊多能學贍辭逸詼諧縱辯蓋東方曼倩之儔與余外祖戶曹府君外族柳氏外祖洪府戶曹諱澹字中庸別有傳交契深至外祖有戩事狀陸君所撰性嗜茶始創煎茶法至今鬻茶之家陶為其像置於煬噐之間云宜茶足利余幼年尚記識一復州老僧是陸僧弟子常諷其歌云不羨黃金壘不羨白主杯不羨朝入省不羨暮入臺千羨萬羨西江水曾向竟陵城下來又有追感

陸僧詩至多唐趙璘因話錄

除煩去膩世不可闕茶然閤中損人殆不少昔人云
自茗飲盛後人多患氣不復病黃雖損益相半而消
陽助陰益不償損也吾有一法常自珍之每食已輒
以濃茶漱口煩膩既去而脾胃不知凡肉之在齒間
者得茶浸漱之乃消縮不覺脫去不煩挑刺也而齒
便漱濯緣此漸堅密蠹病自己然率皆用中下茶其
上者自不常有間數日一啜亦不為害也此大是有
理而人罕知者故詳述云元豐六年八月二十三日

漱茶說○宋蘇東坡文集

謹按雲間唐錦夢餘錄云東坡以茶性寒故平生
不飲惟飯後濃茶滌齒而已然大中三都進一僧
百三十歲宣宗問服何藥云性惟好茶飲至百益
少猶四五十益以坡言律之必損壽反得長年則
又何也

茶芽古人謂之雀舌麥顆言其至嫩也今茶之美者
其質素良而所植之木又美則新牙一發便長寸餘
其細如針唯牙長為上品以其質幹土力皆有餘故

也如雀舌麥穎者極下材耳乃北人不識誤為品題
予山居有茶論嘗茶詩云誰把嫩香名雀舌定來北
客未嘗嘗不知靈草天然異一夜風吹一寸長

宋沈存中
夢溪筆譚

長沙匠者造茶器極精緻工直之厚等所用白金之
數士夫家多有之寘几案間但知以侈靡相夸初不
常用也司馬溫公偕范蜀公游嵩山各攜茶往溫公
以紙為貼蜀公盛以小黑合溫公見之驚曰景仁乃
有茶器蜀公聞其言遂畱合與寺僧凡茶宜錫竊意

若以錫為合適用而不侈貼以紙則茶味易損豈亦
出雜以消風散意欲矯時弊耶邵氏聞見錄云溫公
嘗與范景仁共登高頂由轅道至龍門涉伊水至香
山憇石臨八節灘凡所經從多有詩什自作序曰遊
山錄攜茶遊山當是此時

宋周輝清
波雜志

唐傳載云時有鬻茶之家陶為陸羽之像置于場器
之間云宜茶足利也因目曰茶神有交易則以茶祭
之無則以釜湯沃之

宋賈似道
悅生隨抄

茶葉似梔子可煮為飲其老葉謂之茅葉謂之茗

魏王

花木志

飲茶或云始於梁天監中事見洛陽伽藍記非也按
 吳志韋曜傳孫皓時每宴饗無不竟日坐席無能杏
 飲酒率以七升為限雖不悉入口皆澆濯取盡曜素
 飲不過二升初見禮異時或為裁減或賜茶芽以當
 酒如此言則三國時已知飲茶但未能如後世之盛
 耳逮唐中世權利遂與煮酒相抗迄今國計賴此為
 多南窓紀談
 昔有客過茅君時當大暑茅君于手中內解茶葉人

與一葉容食之五內清涼異而詰其所從來茅君曰

此蓬萊山穆陀樹葉眾仙食之以當飲又有寶文之

蕊服之不飢謝幼貞詩曰摘寶文之初蕊拾穆陀之

隆葉謝氏詩源○元伊世珍瑯環記

茶木萌也山中多產采葉作飲一曰茶二曰檟三曰

葭四曰茗五曰薜蓋早晚之別名也驚蟄為上清明

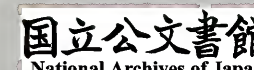
次之穀雨又次之其事甚著陸羽有茶經三卷又茶

記三卷唐溫庭筠採茶錄三卷張又新煎茶水記一

卷蜀毛錫茶譜一卷丁謂北苑茶錄三卷又北苑拾

遺一卷蔡宗顏茶山節對一卷又茶譜遺事一卷北苑煎茶法一卷曾仇茶苑總錄十四卷茶場易覽十卷蔡襄有進茶錄黃儒有品茶要錄熊蕃有宣化北苑貢茶錄熊克有北苑別錄余亦有煮泉小品論之詳矣唐德宗時納戶部侍郎趙贊之議初權茶漆竹木十取其一而茶極盛于宋我朝洪武二十四年詔天下產茶之地歲貢茶以建寧為上其名曰撥春日先春日次春日紫筍不用碾為龍鳳團皆芽茶也而西北茶馬之禁甚重其利亦甚厚詳見茶馬政考茶

之偽者宋名盜葉有林葉有祥襪葉今之偽者雜以苦燈樹楊柳芽小民不能辨其所得飲者名曰柳葉亦有止飲米湯而終身不知茶味者明田藝衡留青日札古傳註茶樹初採為茶老則為茗今人俱稱新茗當是錯用事也王肅在宋嗜茗後走魏嗜酪曰茗不中與酪作奴北人因呼茗酪奴明王元美宛委餘編天下之務日開而未已如茶古所無今則不可闕茶之用始於漢著茶經始於陸羽權茶始於張滂爾雅檟苦茶茶之名始見於此吳志孫皓密賜韋曜茶茗



以當酒飲茶始見於此注以早採者為茶以晚採者為茗又名薜云○明陸深燕

茗花即食茶之花色月白而黃心清香隱然瓶之高

齋為清供佳品且蕊在枝條無不開遍明高濂草花譜

茗花香清挿瓶可久可玩同上

庶物類纂味屬卷之二目次

甜葉

淡芭菰

甜葉

一名土常山本草圖經 一名蜜香草同上 一名常山八閩通志

俗名挨埋地也

甜葉

天台山出一種草名土常山苗葉極甘人用為飲香

甘味如蜜又名蜜香草性亦涼飲之益入本草圖經

常山俗呼甜葉八閩通志

淡芭菰

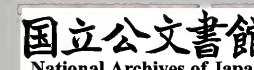
一名返魂煙食物 一名煙草本草 一名相思草洞詮
上同 一名淡把姑小物 一名淡肉果上同
上同 一名擔不歸上同 一名煙花鏡花

淡芭菰

淡芭菰種出東洋近多時之者莖葉皆如牡菊而高大花如蒲公英有子如車前子取葉灑酒陰乾之細切如絲燃少許置管中吸其煙令人微醉云可辟瘴此外夷吐火之習閩左少年競効以為豪舉然遂有

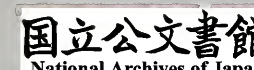
眩仆者漳州府志

返魂煙姚可成曰返魂艸出東夷海島諸山夷人采得曝乾貨中國形細如絲畧似鹿角菜相傳海外有鬼國彼俗人病將死即昇置深山昔有國王女病革



棄去之昏憤中聞芬馥之氣見臥傍有艸乃就而嗅之便覺遍體清涼霍然而起奔入官中人以為異叩得是艸今閩廣諸處燒入竹筒吸煙滿口使竅血俱遍仍噓出之日行二三次去百疾強健輕身然夷狄之習豈中國所宜效違令越禮莫此為甚姑錄以備博識者返魂煙吸之主利頭目解風邪逐惡氣去百病強健輕身明李東壁食物本草煙草一名相思艸言人食之則時時思想不能離也味辛氣溫有毒治寒溼痺消胸中痞膈痰塞開經絡

結滯人之腸胃筋脈惟喜通暢煙氣入口直循胃脈而行自內達外四肢百骸無所不到其功有四一日醒能使之醉蓋火氣薰蒸表裏皆徹若飲酒然二日醉能使之醒蓋酒後啜之寬氣下痰餘醒頓解三日饑能使之飽四日飽能使之饑蓋空腹食之充然氣盛如飽飽後食之則飲食快然易消人遂以之代酒代茗終日食之而不厭也然人之宗氣一呼脈行三寸一吸脈行三寸晝夜一萬三千五百息五十周於身脈行八百一十丈此自然之節度也臟腑經絡皆



稟氣於胃，煙入胃中，頃刻而周於身，不循常度，而有
 馱疾之勢，是以氣道頓開，通體俱快，然火與元氣不
 兩立，一勝則一負，人之元氣豈堪此邪？火終日薰灼，
 乎勢必真氣日衰，陰血日涸，暗損天年，人不覺耳。凡
 病內痞外痺者，藉其開通之力，驅除寒溼痰滯，亦有
 殊功。若陰虛有火者，得之是益之焰矣。戒之。按本草
 肇於神農，本經三百六十種，歷代名賢各有增益。至
 明萬曆間，蘄州李東璧著綱目一書，廣之為一千八
 百九十二種，而大備矣。然尚未載煙草，迄今遂為日

用不離之物，蓋天地之生物，不窮生人之用物，亦無

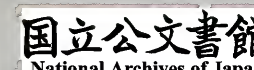
窮學者之格物，又寧有窮耶？

清沈穆本
草洞詮

煙草火出東邊，塞外海島諸山，今中國徧地有之。閩
 產者佳，燕產者次，浙江石門產者為下。春時栽植，夏
 時開花，土人除一二本聽其開花，收種外，餘皆摘去
 頂穗，不使開花，并去葉間旁枝，使之聚力於葉，則葉
 厚味美。每煙草一本，其頂上數葉名曰蓋露，味最美。
 此後之葉，遞下味遞減。秋日取葉，用竹簾夾縛曝乾，
 去葉上粗筋，用火酒噴製，切葉形細如髮，每十六兩

為一封貿易天下其名不一有真建假建之分蓋露頭黃二黃之別近日北方製煙不切成絲將原曬煙片揉成一塊如普兒茶磚茶一般用時揉碎作末納煙袋中吸煙之管不一有金銀銅鐵四種長約七八寸竹管短者一二尺長者丈餘好事者以吸管長遠則煙來舒徐為美普天之下好飲煙者無分貴賤無分男婦用以代茗代酒刻不能少終身不厭故一名相思草味辛溫有毒治風寒溼痺滯氣停痰利頭目去百病解山嵐瘴氣塞外邊瘴之地食此最宜凡食

煙者將煙納入煙管大頭內點火燒吸滿口吞嚥頃刻而周全身令人通體俱快仍噓出之醒能使醉醉能使醒飢能使飽飽能使飢食物之最奇者但多食則火氣薰灼耗血損年不可不慎相傳海外有鬼國彼俗人病將死即昇置深山昔有國王女病革棄去之昏憤中聞芬馥之氣見臥傍有草乃就而嗅之便覺徧體清涼霍然而起奔入宮中人以為異因得是草故一名返魂煙清沈李龍食物本草會纂煙草辛溫有毒治風寒溼痺滯氣停痰山嵐瘴霧其

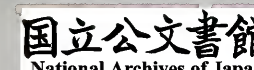


氣入口不循常度頃刻而周一身令人通體俱快醒
能使醉醉能使醒饑能使飽飽能使饑人以代酒代
茗終身不厭故一名相思草然火氣薰灼耗血損年
人自不覺耳聞產者佳清汪昂本草備要
淡把姑煙艸萬曆末有攜至漳泉者馬氏造之曰淡
肉果漸傳至九邊皆銜長管而火點吞吐之有醉仆
者崇禎時嚴禁之不止其本似春不老而葉大於菜
暴乾以火酒炒之曰金絲煙北人呼為淡把姑或呼
擔不歸可以祛溼發散然久服則肺焦諸藥多不效

其症忽吐黃水而死中履曰瀕湖載金絲艸或曰即
煙履按金絲艸出慶陽治諸血

惡瘡涼血不言作煙食其性亦
異○清皖桐方氏物理小識

煙花一名淡把姑初出海外後傳種漳泉今隨地有
之本似春不老而葉大於菜開紫白細花葉老曝乾
細切如線後美其名曰金絲煙一名返魂煙一名擔
不歸人喜其煙而呼之雖至醉仆不怨可以祛溼散
寒辟除瘴氣但久服肺焦非患隔即吐紅或吐黃水
而殞抑且有病投藥不效總宜少喫清陳湜子
秘傳花鏡



庶類
考
卷二

